



Generalitat de Catalunya
Departament de Cultura
Direcció General del Patrimoni Cultural
Servei de Suport Tècnic i Inventari
Biblioteca del Patrimoni Cultural

3442

Subsòl Casa Padellas-Pl. Rei

Revilla Cubero, Emili



Avis legal

Aquesta obra està subjecta a una llicència Reconeixement-NoComercial-SenseObresDerivades 2.5 de Creative Commons. Se'n permet la reproducció, distribució i comunicació pública sempre que se'n citi el titular dels drets i no se'n faci un ús comercial. No es pot alterar, modificar o generar una obra derivada a partir d'aquesta obra. La llicència completa es pot consultar a <http://creativecommons.org/licenses/by-nc-sa/2.5/es/legalcode.ca>.

L'equip de treball que ha portat a terme la intervenció objecte d'aquesta memòria ha estat dirigit per la que subscriu amb la participació de:

Treball de camp

Isabel Fernandez

Esther Albiol

Planimetria:

Emili Revilla

Jordina Sales

Dibuix material arqueològic:

Emili Revilla

Estudi material arqueològic:

Ramon Jarrega

INDEX:

1. Localització del jaciment
2. Descripció del jaciment
3. Motivació de l'actuació
4. Objectius i criteris de la intervenció
5. Desenvolupament dels treballs
 - 5.1. Obertura de comunicació
 - 5.1.1. Tall estratigràfic
 - 5.1.2. Mur antic palau episcopal
 - 5.2. Desmuntatge del corredor
 - 5.3. Rebaix de terres
6. Conclusions
7. Inventari dels materials

DOCUMENTACIÓ GRÀFICA

1. LOCALITZACIÓ DEL JACIMENT

El subsòl situat sota el Saló del Tinell i la plaça de Sant Iu forma part de l'espai arqueològic visitable del Museu d'Història de la Ciutat de Barcelona. Es tracta d'un conjunt arqueològic subterrani de 4.000 m² que conserva testimonis de la antiga colònia romana de *Barcino* i de l'etapa de la alta Edat Mitjana de la ciutat.

L'àrea d'actuació arqueològica, objecte d'aquesta memòria, es va limitar a una zona compresa entre la façana del Saló del Tinell que dona a la plaça de Sant Iu i la façana de les voltes romàniques del Palau Comtal de Barcelona.

2. DESCRIPCIÓ DEL JACIMENT

L'àmbit d'actuació dintre del jaciment correspon a una petita zona del subsòl arqueològic d'uns 28 m². La seqüència estratigàfica conservada es troba reduïda a l'estratigrafia muraria ja que l'espai va ser excavat als anys 50. Tot i així, el recinte no es va incorporar al circuit arqueològic visitable, l'excavació es va reomplir de runa i un nou terra va a tornar a segellar les restes arqueològiques descobertes.

Les estructures, ara visitables, formant part del Palau del Bisbe situat sota la plaça de sant Iu i datat als segles VI-VII. Es conserva part del mur que tancava el cos central del palau al nord-est, així com a un seguit de pilars que van formar part d'un espai de circulació porticat del mateix palau.

A tocar dels fonaments dels Tinell discorre un corredor fet d'obra en direcció nord-est que segurament va ser utilitzat pels inquisidors quan a la mort de Martí l'Humà l'any 1410, l'edifici fou abandonat com a residència reial i una part es destinava a Reial Audiència i l'altre part es deixà al Tribunal de la Inquisició.

3. MOTIVACIÓ DE L'ACTUACIÓ

El projecte de remodelació que ha portat a terme el Museu d'Història de la Ciutat de Barcelona contemplava la comunicació del subsòl arqueològic situat sota la Casa Padellàs, la plaça del Rei i el Saló del Tinell amb la resta del jaciment localitzat sota la plaça de sant lu i el carrer dels Comtes. L'esmentat projecte va ser aprovat per la Comissió Territorial del Patrimoni Cultural de Barcelona el 2 de juny de 1997 (exp. nº 056/97).

El 13 de febrer de 1998, el Museu d'Història proposa la realització del pas de comunicació entre els esmentats subsòls arqueològics, tal i com constava en el projecte. L'obra afectava a algunes de les restes arqueològiques situades en aquest indret, com ara una obertura de 90 cm en una antiga estructura i el desmuntatge d'una part d'un corredor subterrani, tot i que al mateix temps la solució adoptada permetia posar en valor el conjunt arqueològic.

El 23 de febrer de 1998 el Servei d'Arqueologia de la Generalitat de Catalunya va emetre una resolució favorable a la realització de les obres (veure resolució adjunta). La intervenció arqueològica es va realitzar entre el 24 i el 31 de març.

El 30 de juny de 1998 va ser obert al públic el subsòl arqueològic amb el nou muntatge museogràfic.



Generalitat de Catalunya
Departament de Cultura
Direcció General del Patrimoni Cultural

Resolució referent a l'obertura d'un pas per la connexió del subsòl del Saló del Tinell al subsòl arqueològic de la plaça de Sant Iu (Barcelona, Barcelonès).

FETS

1 - El 2 de juny de 1997 la Comissió Territorial del Patrimoni Cultural de Barcelona va aprovar el "Projecte conjunt Museu d'Història de la Ciutat, bàsic i executiu de subsòl i planta baixa Casa Padellàs" (exp. 056/98), promogut per l'Ajuntament de Barcelona - Institut de Cultura de Barcelona.

Aquest projecte contempla la comunicació del subsòl del Saló del Tinell amb el subsòl arqueològic de la plaça de Sant Iu.

2 - El 13 de febrer de 1998 el Museu d'Història de la Ciutat de Barcelona proposa, tal com consta en el projecte, l'obertura d'un pas a través del subsòl de la cambra existent entre les Voltes Romàniques del Palau Reial Major i la plaça de Sant Iu.

Aquest consisteix en una obertura de 90 cm en un mur antic i el desmuntatge d'una part d'un corredor datat del segle XVII-XVIII, del qual restarà intacte més d'un 70% de les restes actualment conservades i el terra de la part desmunada.

3 - El 23 de febrer de 1998 el Servei d'Arqueologia emet un informe que valora positivament aquesta proposta, la qual permetrà revaloritzar el mur antic per als visitants i evitar l'obertura de la fonamentació del mur de façana del Saló del Tinell, tal com estava previst inicialment.

Per tots els fets exposats i d'acord amb la Llei 9/1993, de 30 de setembre, del patrimoni cultural català, aquesta Direcció General del Patrimoni Cultural,

HA RESOLT

Que no hi ha cap impediment de tipus arqueològic per fer l'obertura d'un pas per a la connexió del subsòl del Saló del Tinell al subsòl arqueològic de la plaça de Sant Iu (Barcelona, Barcelonès).

El desmuntatge s'haurà de fer sota el control d'un tècnic arqueòleg, que documentarà totes les estructures.

Josep M. Huguet i Reverter
Director general del Patrimoni Cultural

Barcelona, 23 de febrer de 1998

FAIG CONSTAR que aquesta fotocòpia
reprodueix fidelment l'original.

Barcelona 25 FEB. 1998

4. OBJECTIUS I CRITERIS DE LA INTERVENCIÓ

L'obra de comunicació es va realitzar sota un estricte control arqueològic i va tenir com a objectiu extreure el màxim d'informació arqueològica, donat que es tracta d'un espai excavat d'antic del qual no dispossem de cap mena de documentació de cap diari d'excavacions

L'obertura practicat al mur antic del palau del bisbe va tenir com a objectiu documentar la tècnica constructiva emprada en aquest edifici i recuperar qualsevol tipus de material arqueològic, que presumiblement es podria localitzar a l'obra de fabrica, per tal d'aconseguir alguna referència cronològica.

El criteri seguit durant la intervenció ha estat assegurar el màxim respecte al jaciment, minimitzant la intervenció, i evitant perduas innecesaries en les estructures, com ara la dispersió petrea en indrets afectats per l'obra.

5. DESENVOLUPAMENT DELS TREBALLS

5.1. Obertura de comunicació

El pas de comunicació es va practicar travessant els fonaments de les voltes romàniques -de 1,50 m de gruix-, el mur del palau i desmuntant un tram del corredor. Els treballs es van iniciar als fonaments del palau comtal on es va practicar una obertura de poc més d'un metre d'amplada (veure làmina I).

Un vegada alliberat l'espai va quedar al descobert un tall estratigràfic conservat entre les dues estructures. Es tractava d'una seqüència molt petita 20-40 cm de gruix (veure làmina V), l'únic testimoni que ens havia arribat en relació a les construccions tardo antigues i altmedievals d'aquest indret, ja que tot el sector havia estat excavat d'antic.

5.1.1. Tall estratigràfic

A continuació, vam procedir a excavar el tall estratigràfic. En primer lloc, va aparèixer l'u.e. 1000, de consistència poc compacta sobre tot en la part superior, unitat que s'ha de posar en relació amb la construcció de l'edifici de les voltes romàniques. Aquest estrat cobria a l'u.e. 1001, d'uns 75 cm de potència estratigràfica, i estava format per argiles, boles de tortorà i morter, pedres petites i fragment ceràmics amb presència ocasional de carbons i estucs. Sota l'u.e. 1001, el nivell 1002 cobria la rasa de fonamentació (u.e. 1003) del mur u.e. 3076. Tots dos nivells, van ser aportats per desplaçar la cota de circulació després de la construcció del palau episcopal. En els esmentat nivells s'han documentat la presència de les formes Hayes 104 A i Hayes 91 D de TS africana.

La rasa de fonamentació u.e.1003, tallava tota la resta de la seqüència: u.e. 1004, 1006, 1007, 1008 i 1009. Cal destacar la presència d'un sol *d'opus signinum*, u.e. 1006.

5.1.2. Mur antic Palau Episcopal

Abans de practicar l'obertura al mur del palau es va documentar gràficament la part afectada que conservava encara el revestiment exterior de morter de calç. A continuació, es va procedir a repicar l'esmentat revestiment per les dues cares del parament, per tal de documentar també el tipus d'obra de fabrica (veure làmina II).

El desmuntatge del mur es va realitzar retirant primer les pedres tallades que formaven els dos paraments, deixant el nucli interior del mur al descobert.

La construcció va ser aixecada per filades horitzontals molts regulars fetes amb pedra tallada, formant les dues cares del mur. L'espai interior es va reomplir amb pedra petita fragmentada i morter. Les juntes eren bastant amples i el llit de morter, molt gruixut, sobresurtia entre les juntes. S'ha de destacar la presència regular de una capa de terres a sobre dels diferents llits de morter.

5.2. Desmuntatge del corredor

El corredor subterrani estava fet d'obra, amb un paviment de grans lloses de pedra i cobert també amb pedra. Les seves dimensions, 174 cm d'alçada i 93 cm d'amplada, van fer necessari seccionar i desmuntar una part del corredor

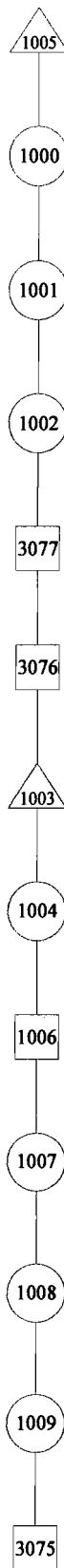
per tal de fer possible la comunicació. El terra únicament es va aixecar al tram afectat pel circuit de circulació del públic visitant, uns 3,80 m, restant l'altre part com a testimoni.

5.3. Rebaix de terres

Una vegada desmuntada la part de corredor afectada per les obres, va ser necessari practicar un petit rebaix de terres per tal de guanyar l'alçada necessària per la connexió entre els dos espais arqueològics a través de l'esmentat corredor.

Es va desmuntar el llit de morter on es recolzava el paviment del corredor, així com un nivell de terres (u.e. 1011, 1014 i 1018) relacionat amb la construcció de l'esmentat corredor. Únicament cal ressenyar la presència de dues fosses al nivell de terres que no es van excavar. A l'u.e. 1018 va aparèixer uns fragments de pisa blanca decorada en blau de Barcelona que situen la construcció del corredor al segle XV.

MÀTRIX SECCIÓ PAS DE COMUNICACIÓ



6. CONCLUSIONS

La intervenció ha permès excavar una seqüència estratigràfica que ha aportat dades cronològiques absolutes en relació als dos palaus successius localitzats al Conjunt Episcopal de Barcelona.

Referent a les estructures del primer palau episcopal es van poder documentar nivells relacionats amb la seva construcció on va aparèixer la forma Hayes 59 de T.S. Africana, així com testimonis d'un paviment *d'opus signinum* d'una de les estances. Sabem que altres estances del palau tenien també un paviment *d'opus signinum*, ja que altres testimonis d'aquest nivell van ser localitzats a les excavacions antigues, però mai es van associar a estructures, fases o cronologies concretes.

Sobre el nivell d'arrasament d'aquest palau, es va aixecar al segle VI, un nou palau episcopal. En els nivells aportats pera desplaçar la cota de circulació després de la construcció del palau episcopal s'ha documentat la presència de las formes Hayes 104 A i Hayes 91 D de TS Africana.

7. INVENTARI DELS MATERIALS

U.E. 1000

- 1 fragment de fons de ceràmica oxidada d'època indeterminada, amb engalva exterior i decoració incisa a la part interior, pasta poc acurada, bescuitada amb el desgreixant força visible.
- 1 vora de ceràmica comuna oxidada d'època romana, pasta acurada.
- 1 fons de ceràmica comuna oxidada d'època indeterminada, pasta poc acurada.
- 1 fragment informe de ceràmica comuna oxidada d'època indeterminada amb acabat espatulat a la cara exterior, pasta acurada.
- 1 vora de ceràmica comuna reduïda d'època indeterminada amb acabat espatulat a la cara exterior, pasta grollera.
- 1 vora de ceràmica comuna reduïda d'època indeterminada, pasta grollera.
- 1 vora amb arrencament de nansa de ceràmica comuna reduïda d'època indeterminada, pasta grollera.
- 1 fragment informe de ceràmica comuna reduïda d'època indeterminada amb decoració pentinada a la cara exterior, pasta grollera.
- 9 fragments informes de ceràmica comuna reduïda d'època indeterminada, pasta grollera.
- 1 fragment de ceràmica comuna oxidada d'època indeterminada, pasta grollera.
- 2 fragments informes de ceràmica comuna oxidada d'època indeterminada, pasta grollera
- 2 fragments informes de T.S. Africana C. Cronologia 2^a meitat s. III - 2ⁿ quart s. IV.
- 1 fons de T.S: Africana A. Cronologia: 3^r quart s. I- 1^a meitat s. III.

- 1 fragment de llàntia romana.
- 1 vora de cassola de ceràmica comuna de cuina africana, Lamboglia 10 A, amb decoració exterior a srtice. Cronologia: finals del segle I- 1^a meitat de s. III.
- 1 vora de plat-tapadora de ceràmica comuna de cuina africana, Ostia I, fig. 261, amb la vora fumada. Cronologia: 150—1^a meitat s. V.
- 1 vora de plat-tapadora de ceràmica de cuina africana, Ostia i, fig. 262.
Cronologia: ½ s. II – s. V.
- 7 fragments informes de ceràmica comuna de cuina africana.
- 1 vora amb arrencament de nansa de ceràmica comuna africana.
- 4 fragments informes de ceràmica comuna africana, de pastes clares de tons grocs. 2 presenten estries.
- 1 vora de plat de ceràmica comuna oxidada romana, pasta acurada.
- 11 fragments informes de ceràmica comuna oxidada, pasta acurada.
- 1 vora d'àmfora africana
- 20 fragments informes d'àmfora africana.
- 1 fragment informe d'àmfora bètica.
- 2 fragments informes de possible àmfora africana.
- 13 fragments informes d'àmfores romanes indeterminades.
- 1 fragment de signinum.
- 7 *tegulae*.
- 18 *imbrices*.
- 2 fragments de restes malacològiques.
- 12 ossos.
- 2 vores de vidre.
- 1 fragment informe de vidre.

- 2 fragments de pintura mural de color ocre.
- 2 fragments de pintura mural de color vermell.
- 1 fragment de pintura mural de color rosa.
- 4 fragments d'arrebossat.
- 1 fragment d'escòria de metall.

U.E. 1001

- 1 vora de T. S. Africana D, Hayes 104 A. Cronologia: finals de s IV – 1^a meitat s. VI. Dibuixat.
- 1 fons de T. S. Africana D, Hayes 91 D, amb decoració interna a rodeta.
Cronologia: finals de s. VI. Dibuixat.
- 1 vora de T. S. Africana D, Hayes 61 A. Cronologia: 325- 450.
- 1 fragment informe de T. S. Africana D.
- 2 fragments informe de T. S. Africana A.
- 1 vora de ceràmica comuna de cuina africana, Ostia III, fig. 267. Cronologia: inicis s. II- s. V.
- 10 fragments informes de ceràmica de cuina africana.
- 1 fragment de vora de morter de ceràmica comuna africana, amb visera i llavi pràcticament inexistent. Pasta amb el desgreixant força visible, amb acabat engalvat tant a la cara externa com interna. Cronologia s. V- VI.
- 2 fragments informes de ceràmica comuna africana, amb acabat exterior engalvat.
- 1 vora de ceràmica comuna africana, de pasta clara de color groc.
- 2 fragments de ceràmica comuna africana, de pasta clara de tons grocs, amb estries a la cara exterior.
- 2 fragments de ceràmica comuna africana, de pasta clara de tons grocs.
- 5 fragments de ceràmica comuna oxidada, de pasta acurada i acabat exterior espatulat.
- 1 fragment de ceràmica comuna oxidada d'època romana, de pasta acurada i

acabat exterior i interior engalvat.

- 3 fragments de ceràmica comuna oxidada d'època romana, de pasta acurada, amb acabat exterior engalvat.
- 2 vores de ceràmica comuna oxidada d'època romana, de pasta acurada.
- 20 fragments de ceràmica comuna oxidada d'època romana, de pasta acurada.
- 2 vores d'àmfora africana.
- 2 arrencaments de nansa d'àmfora africana.
- 40 fragment informes d'àmfora africana.
- 7 fragments informes de possible àmfora africana.
- 29 fragments d'àmfora romana indeterminada.
- 1 tap d'àmfora, retallat sobre un fragment de *tegula*.
- 1 fragment informe de *dolium*.
- 1 fragment de *tegula* amb ala.
- 2 *tegulae*.
- 15 fragments d'*imbrices*.
- 1 esquirla de material ceràmic constructiu.
- 1 fragment d'opus signinum.
- 68 ossos.
- 1 taba d'os.
- 2 restes de fauna malacològica.
- 1 possible fitxa de pedra.
- 1 fragment informe de vidre.
- 1 fragment de pintura mural de color vermell.
- 1 fragment d'arrebossat.
- 1 fragment de bronze.

U.E. 1002

- 1 fragment informe de T. S. Africana C. Cronologia 2^a meitat s. III - 2ⁿ quart s. IV.
- 2 fragments informes de T. S. Africana A. Cronologia: 3^r quart s. I - 1^a meitat s. III.
- 1 fragment informe de llàntia romana.
- 16 fragment informes de ceràmica comuna de cuina africana.
- 2 vores de ceràmica comuna oxidada d'època romana, de pasta acurada.
- 1 fons de ceràmica comuna oxidada d'època romana, de pasta poc acurada.
- 12 fragment informes de ceràmica comuna oxidada d'època romana, de pastes acurades.
- 1 vora d'àmfora africana.
- 3 fragments informes d'àmfora bètica.
- 3 fragments informes d'àmfora tarraconense.
- 23 fragments informes d'àmfora africana.
- 8 fragments d'àmfora romana indeterminada.
- 2 fragments d'*imbrices*.
- 14 ossos.
- 1 fragment de pintura mural de color ocre.
- 3 fragments de pintura mural de color vermell.

U.E. 1006

- 1 fragment informe de ceràmica comuna de cuina africana.
- 1 fragment informe d'àmfora africana.
- 1 fragment d'àmfora romana indeterminada.
- 1 fragment de possible ceràmica comuna africana. Està recremat.
- 3 *tegulae*.

U.E. 1007

- 1 vora de ceràmica comuna reduïda d'època romana, pasta grollera, bescuitada.
- 1 fragment informe de ceràmica comuna reduïda d'època romana, pasta grollera.
- 2 fragments de ceràmica comuna africana, amb acabat d'estries a la superfície exterior.
- 1 fragment informe d'àmfora oriental, pasta clara, amb costelles i acabat engalvat a l'exterior.
- 2 *tegulae*.
- 2 fragments d' *imbrex*.
- 1 esquirla de material ceràmic constructiu.
- 1 fragment d'escòria de ceràmica.
- 4 ossos.
- 1 taba d'os.
- 1 fragment de pintura mural amb bandes horitzontals blanques sobre fons de color vermell.

U.E. 1008

- 1 fragment de vora de T. S. Africana D, Hayes 59. Cronologia: s. IV – mitjans de segle V.
- 1 fragment informe de T. S. Africana D. Cronologia: inicis s. IV – inicis s. VII.
- 3 fragments informes de ceràmica comuna de cuina africana.
- 1 carena de ceràmica comuna africana, amb acabat exterior engalvat.
- 1 fragment informe de ceràmica comuna africana, amb acabat exterior engalvat.
- 1 fragment de pom/agafador de tapadora de ceràmica comuna oxidada d'època romana, pasta poc acurada.
- 1 fragment informe de ceràmica comuna oxidada amb acabat exterior espatulat, pasta poc depurada.
- 2 fragments informe de ceràmica comuna reduïda, pasta poc depurada.
- 1 nansa d'àmfora africana, amb acabat exterior engalvat.
- 9 fragments informes d'àmfora africana.
- 1 fragment informe de possible àmfora oriental.
- 9 fragments informes indeterminats d'àmfora romana.
- 2 fragments de vora de *tegulae*.
- 1 fragment informe de *tegula*.
- 8 fragments d'*imbrex*.

U.E. 1009

- 1 fragment de fons de ceràmica comuna de cuina africana.
- 1 fragment informe de ceràmica comuna de cuina africana.
- 1 fragment informe de ceràmica comuna oxidada d'època romana, pasta depurada.
- 1 vora d'àmfora romana.
- 1 arrencament de nansa d'àmfora romana.
- 1 fragment de nansa d'àmfora africana, amb acabat exterior engalvat.
- 4 fragments informes d'àmfora africana.
- 2 fragments informes de possible àmfora africana.
- 2 fragments informes de possible àmfora bètica.
- 1 fragment de possible àmfora oriental.
- 1 fragment d'àmfora romana indeterminada.
- 2 fragments de *tegula*.
- 3 fragments d' *imbrices*.
- 2 ossos.

U.E. 1011

- 1 vora de T. S. Africana D, Hayes 53 B o Hayes 64 4. Cronologia: 370 – 430 o finals de s. IV – 1^a meitat s. V.
- 1 fragment sense forma de T. S: Africana C. Cronologia 2^a meitat s. III - 2ⁿ quart s. IV.
- 1 fragment sense forma de T. S. Africana A. Cronologia: 3^r quart s. I - 1^a meitat s. III.
- 1 fragment de D. S. P. Grisa, amb decoració. estampillada feta amb un punxó de 3 cercles concèntrics, un d'exterior puntejat i dos d'interiors de punts triangulars.
- 1 vora de ceràmica comuna de cuina africana, Ostia III, fig. 267. Cronologia: inicis s. II- s. V.
- 1 fragment informe de ceràmica comuna de cuina africana.
- 1 vora de ceràmica comuna africana amb acabat exterior amb restes d'engalva.
- 1 fragment informe de ceràmica comuna africana, amb acabat exterior engalvat.
- 1 nansa de ceràmica comuna oxidada d'època romana.
- 4 fragments informes de ceràmica comuna oxidada d'època romana.
- 1 vora de ceràmica comuna reduïda, de pasta poc depurada i bescuitada.
- 5 fragments informes de ceràmica comuna reduïda, de pasta poc depurada.
- 1 nansa d'àmfora romana indeterminada.
- 11 fragments informes d'àmfora africana.
- 1 possible fragment d'àmfora itàlica amb acabat exterior engalvat.
- 16 fragments informes d'àmfora romana indeterminada.
- 11 fragments d'*imbrices*.

- 5 fragments de *tegulae*.
- 2 ossos.
- 1 resta de fauna malacològica.

U.E. 1012

- 1 vora de T. S. Africana C, Lamboglia 40 bis /Hayes 50. Cronologia: 230/40 – 325.
- 1 fragment informe de ceràmica comuna oxidada d'època romana.
- 2 fragments informes de ceràmica comuna oxidada d'època romana, pasta poc depurada.
- 3 fragments informes d'àmfora africana.
- 4 fragments informes d'àmfora romana indeterminada.
- 1 fragment d'*imbrex*.
- 2 fragments de *tegulae* amb ala.
- 3 fragments de *tegulae*.
- 1 fragment sense forma de *dolium*.
- 5 ossos.

U.E. 1014

- 1 vora de T. S. Africana D, Hayes 67. Cronologia: 360 – 470.
- 5 fragments informes de ceràmica comuna oxidada d'època romana.
- 1 vora de tapadora de ceràmica comuna oxidada d'època romana, de pasta poc depurada, vora fumada, acabat exterior espatulat, desgreixant de partícules blanques i mica daurada molt abundant. Possible importació.
- 1 vora de ceràmica comuna oxidada d'època romana, pasta grollera i bescuitada.
- 1 vora de ceràmica comuna reduïda d'època romana, pasta poc depurada i bescuitada.
- 1 fragment informe de ceràmica comuna reduïda d'època romana, pasta poc depurada i bescuitada.
- 2 fragments de ceràmica comuna oxidada d'època romana.
- 6 fragments informes d'àmfora africana.
- 3 fragments informes d'àmfora romana indeterminada.
- 11 fragments d'*imbrices*.
- 4 fragments de *tegulae*.
- 1 fragment de material constructiu ceràmic indeterminat.
- 1 os.
- 1 fragment informe de vidre.
- 1 fragment de pintura mural de color ocre
- 2 fragments de pintura mural de color vermell.

U.E. 1016

- 6 fragments de *tegulae*.
- 8 fragments d'*imbrices*.

U.E. 1018

- 2 fragments de vora, segurament de la mateixa peça, d'un plat de blau de Barcelona. Cronologia: segle XV.
- 2 fragments informes de ceràmica comuna africana amb acabat exterior engalvat.
- 2 fragments de ceràmica comuna oxidada d'època romana.
- 1 vora àmfora africana.
- 1 vora àmfora romana.
- 1 nansa àmfora romana.
- 13 fragments informes d'àmfora africana.
- 15 fragments informes àmfora indeterminada.
- 1 vora de *dolium*.
- 1 fragment de maó de terra cuita.

MATERIAL EXTRET DEL REBLIMENT DELS FONAMENTS DE LES VOLTES ROMÀNIQUES

- 1 vora amb arrencament de nansa d'una sitra. Ceràmica comuna oxidada amb acabat exterior espatulat, pasta força depurada..
- 3 fragments de *signinum*.



ST. 98-1008. Hayes 59. Segle IV - ½ V.



ST. 98-1001. Hayes 104 A. Finals de segle IV - 1ª meitat segle VI.



ST. 98-1001. Hayes 91 D. Finals del segle VI.

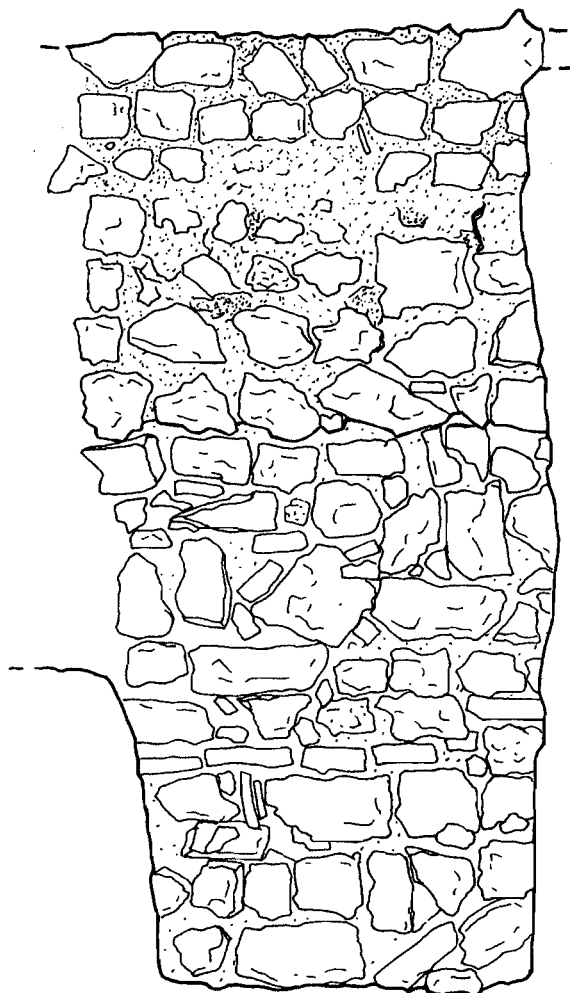




Subsòl Museu d'Història de la Ciutat 1998
Tinell, sector J.

Alçat dels fonaments del Palau Comtal (Voltes romàniques), amb
indicació de l'obertura realitzada.

**MUSEU D'HISTÒRIA
DE LA CIUTAT**



Subsòl Museu d'Història de la Ciutat 1998
Tinell, sector J.

Alçat del llenç del mur del Palau Episcopal del segle VI, on es va practicar l'obertura. Parament nord-est.

**MUSEU D'HISTÒRIA
DE LA CIUTAT**

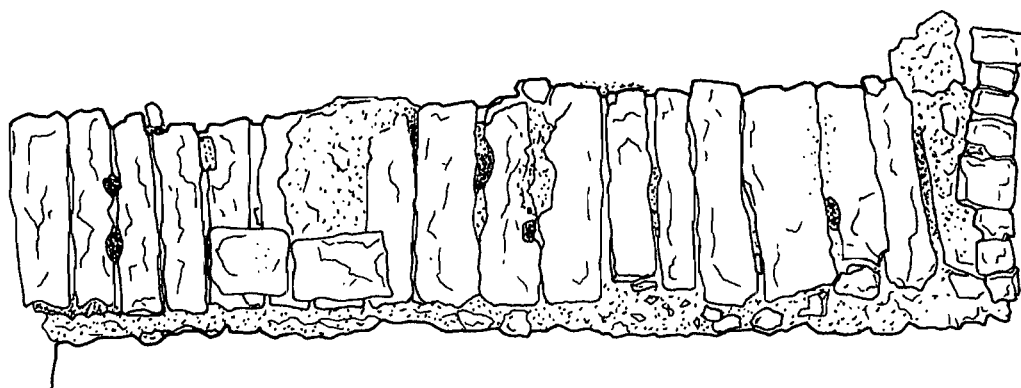


Subsòl Museu d'Història de la Ciutat 1998
Tinell, sector J.

Alçat del llenç del mur del Palau Episcopal del segle VI, on es va practicar l'obertura. Parament nord-est.

**MUSEU D'HISTÒRIA
DE LA CIUTAT**

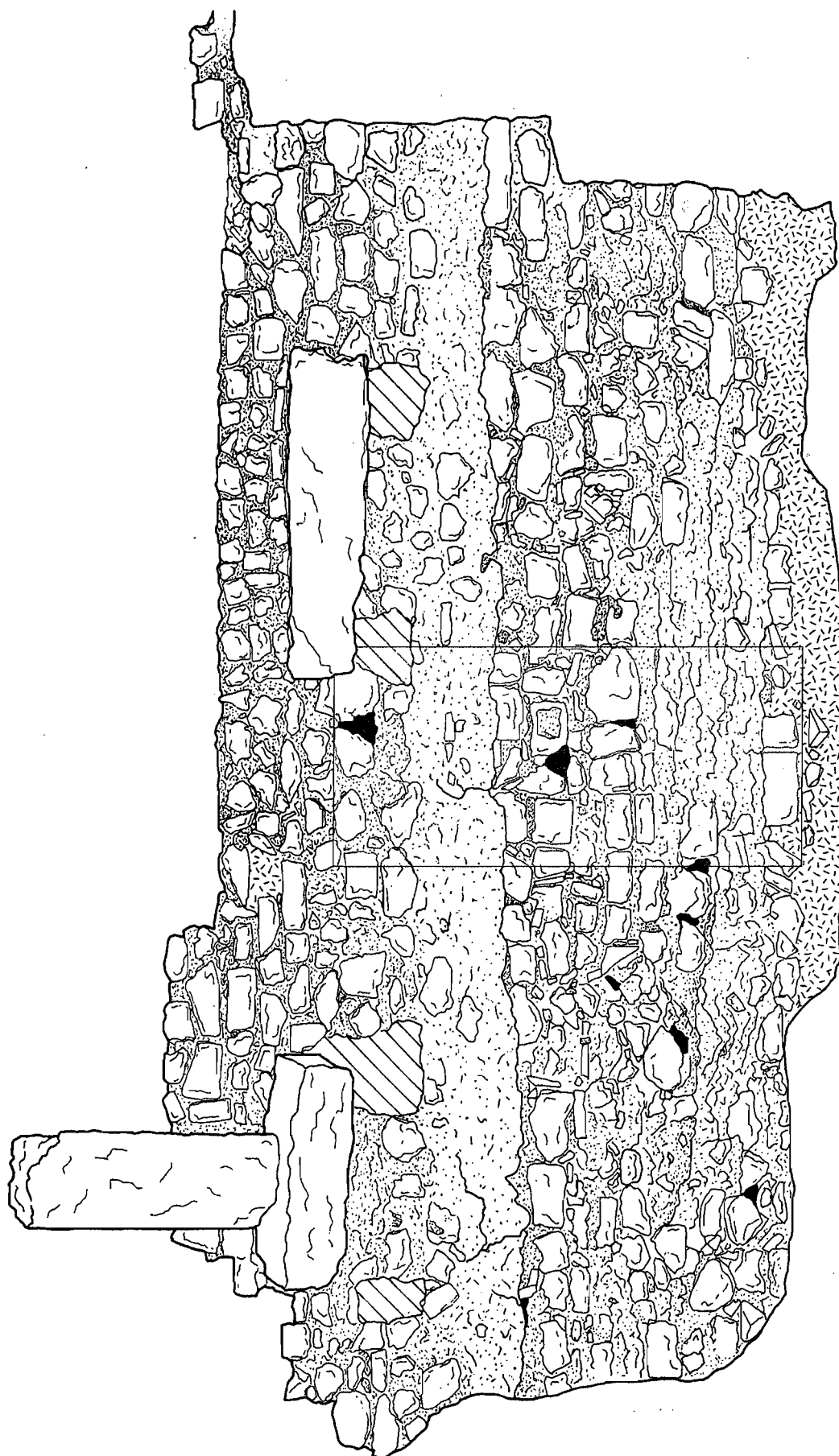
Ajuntament  de Barcelona



Subsòl Museu d'Història de la Ciutat 1998
Tinell, sector J.

Planta del tram de corredor desmuntat durant les obres.

**MUSEU D'HISTÒRIA
DE LA CIUTAT**

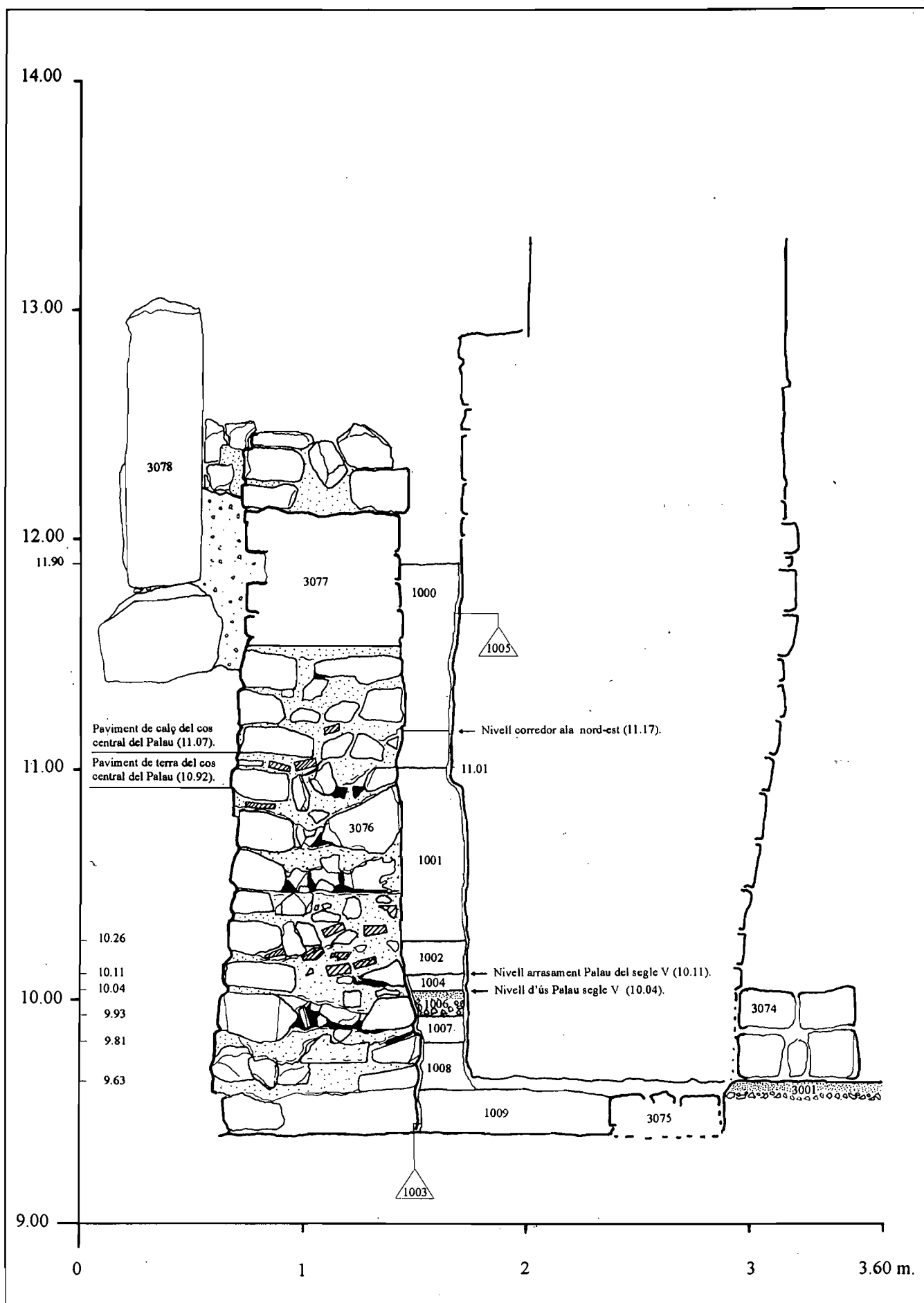


0 1 2 3 m.

Subsòl Museu d'Història de la Ciutat 1998
Tinell, sector J.

Alçat del mur del Palau Episcopal del segle VI, amb indicació de l'obertura realitzada. Parament sud-oest.

**MUSEU D'HISTÒRIA
DE LA CIUTAT**

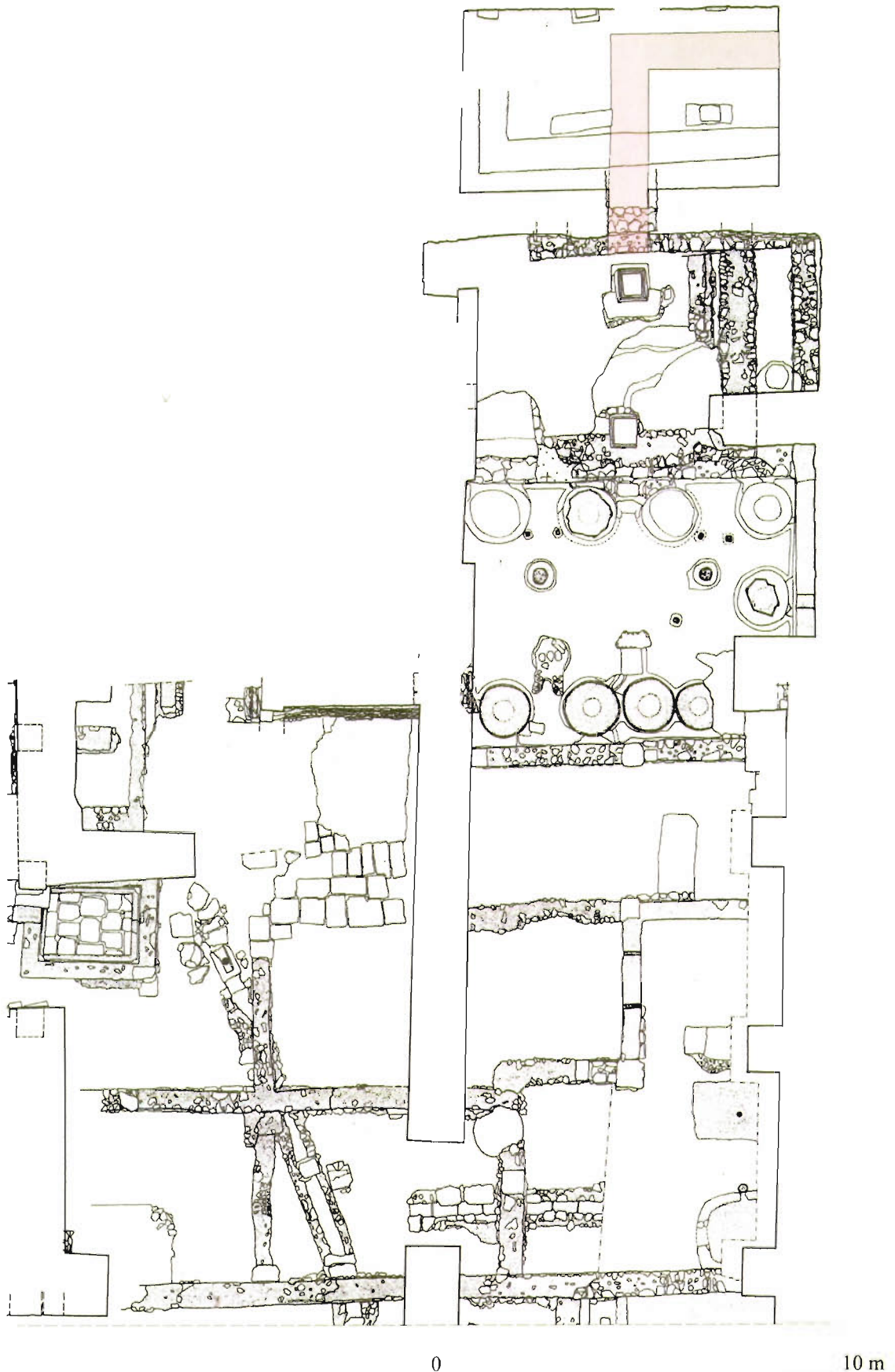


Subsòl Museu d'Història de la Ciutat 1998

Tinell, sector J.

Secció del Palau Episcopal del segle VI.

**MUSEU D'HISTÒRIA
DE LA CIUTAT**



Subsòl Museu d'Història de la Ciutat 1998
Tinell, sector J.

Situació en planta del pas de comunicació obert entre els subsòls del Tinell i els de Sant Iu i Carrer de Comtes.

MUSEU D'HISTÒRIA
DE LA CIUTAT



FOTO 1. Fonaments del Palau Comtal, oberts pel pas de comunicació, i el mur del Palau del Bisbe, al fons.



FOTO 2. Alçat del parament del mur del Palau un cop repicat l'arrebossat a l'indret on va obrir-se el pas de comunicació. Detall de la tècnica constructiva.



FOTO 3. Estratigrafia conservada. Detall de l'u.e. 1006



FOTO 4. Detall del tall estratigràfic a la cota de l'u.e. 1002

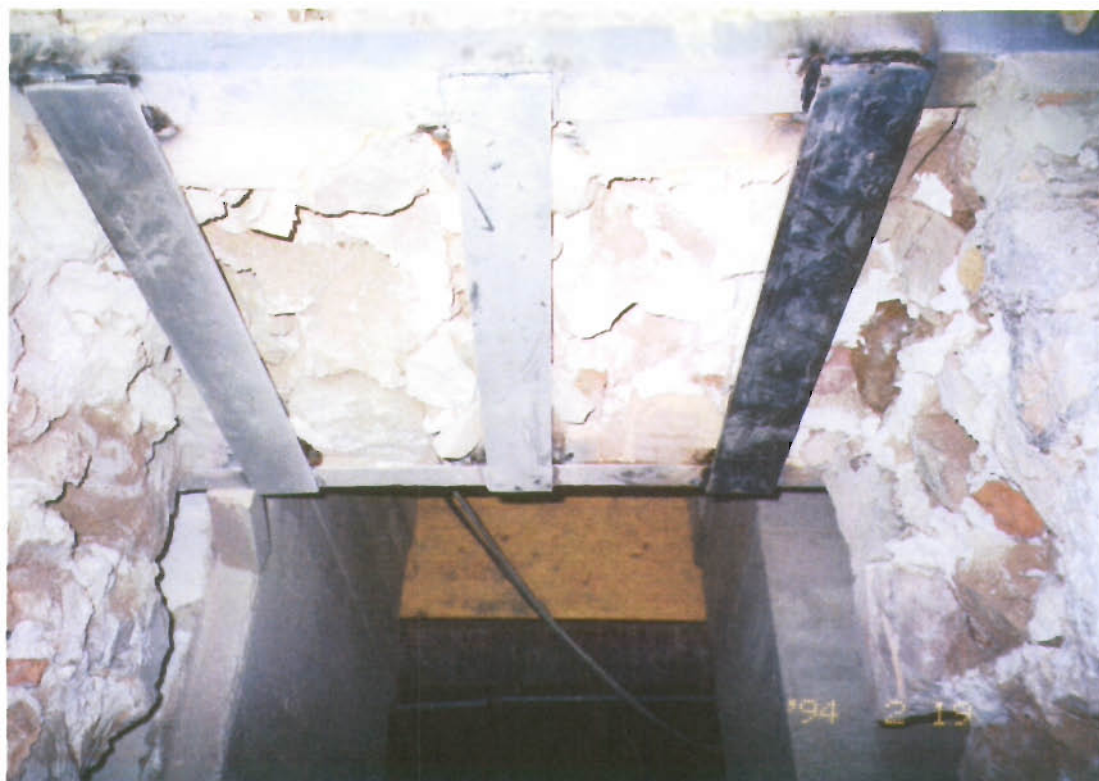


FOTO 5. Sistema de recolçament de les tres primeres filades conservades del mur del Palau



FOTO 6. Detall de l'interior del mur del Palau. Al tall s'hi pot apreciar la tècnica constructiva