



VECLUS, s.l.

Francesc Caballé i Reinald González. Gestió i documentació del patrimoni arquitectònic i arqueològic
C./Andrea Doria, 51 bis, 3.- 1. 08003 Barcelona
Telf/Fax: 933 196 551 e-mail: veclus@veclus.com
www.veclus.com

**Informe sobre els resultats de la intervenció
arqueològica realitzada a la finca núm.5 del c. Sant
Sever i núm. 2-4 del c. de Sant Felip Neri de
Barcelona**



Barcelona, 20 de setembre de 2002

Redacció de l'informe:

Sara Simon Vilardaga

Excavació arqueològica :

Direcció tècnica: Sara Simon Vilardaga

Auxiliars d'arqueologia: Jordi Nogués

Empresa: Veclus, s.l.

Dibuix tècnic:

Jordi Nogués

Sara Simon



Localització

La finca identificada actualment amb el núm. 5 del carrer Sant Sever i núm 2-4 del carrer de Sant Felip Neri es localitza en una de les zones amb més tradició i solera de la ciutat vella de Barcelona; a prop de la seva catedral, de la plaça de Sant Jaume i a tocar de la neoromàntica plaça de Sant Felip Neri.



Vista general del pla de la ciutat amb la zona del nostre edifici assenyalada.



Planta esquemàtica de la Ciutat Vella amb indicació de la zona ocupada pel nostre edifici

La parcel·la es desenvolupa a l'extrem més occidental de l'illa de cases delimitada per la plaça Sant Felip Neri i el carrer Montjuïc del Bisbe (nord-oest), pel carrer del Bisbe (nord-est), pel de Sant Sever (sud-est) i pel de Sant Felip Neri (sud-oest); amb tres façanes que afronten a aquest dos darrers carrers i a l'esmentada plaça de Sant Felip Neri. És, doncs, un emplaçament urbanísticament significatiu tant, estrictament, per la seva situació, com per tractar-se de l'única edificació de caràcter civil de la zona que s'ha mantingut "in situ" sense gaires modificacions. Seria per tant, un exemple clar del parcel·lari històric de la ciutat. Val a dir, no obstant, que la façana que dóna a la plaça mostra una restauració duta a terme pels volts de l'any 60 del segle passat.

Localització



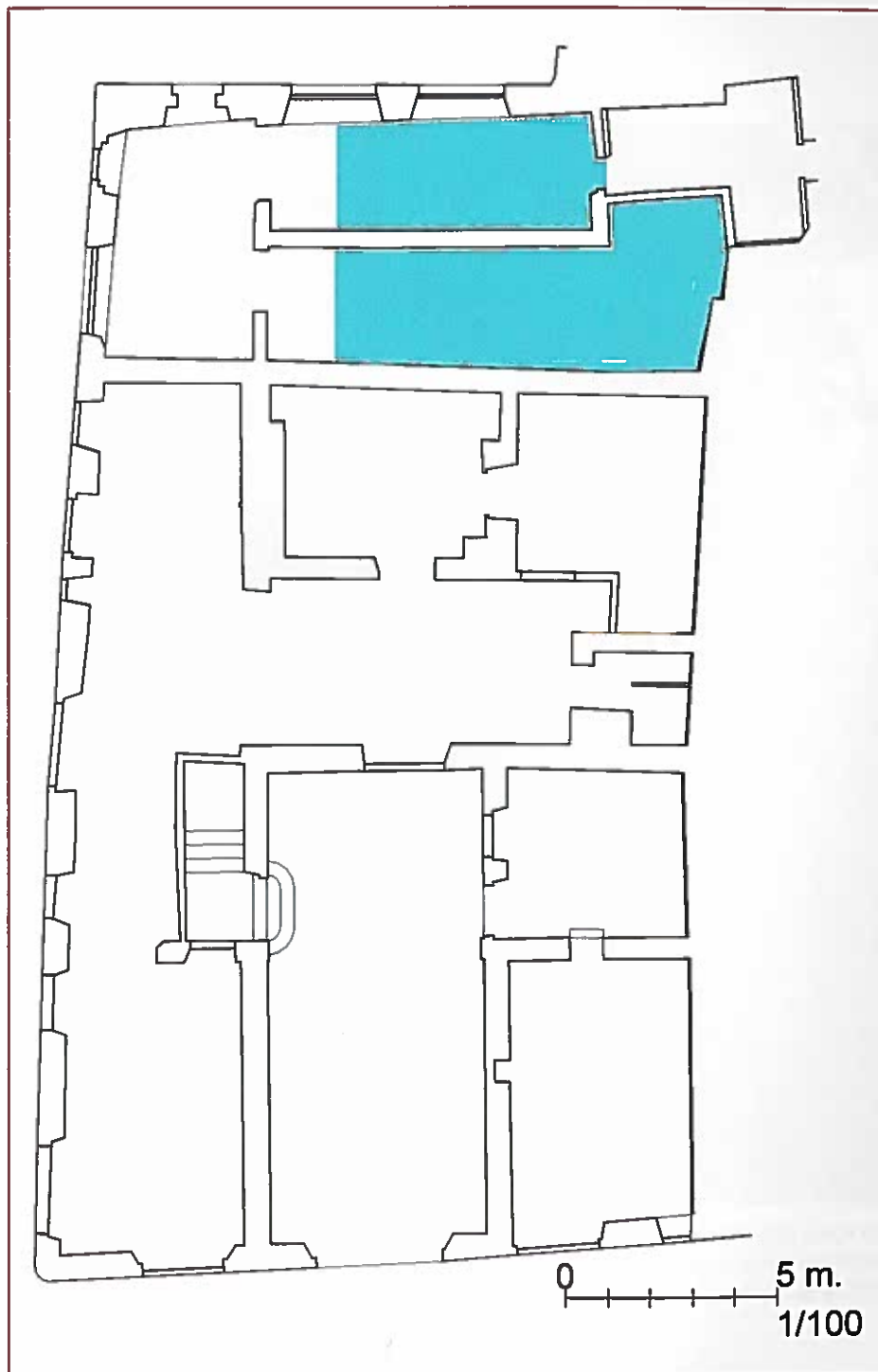
Vista aèria de la zona on es
localitza el nostre edifici

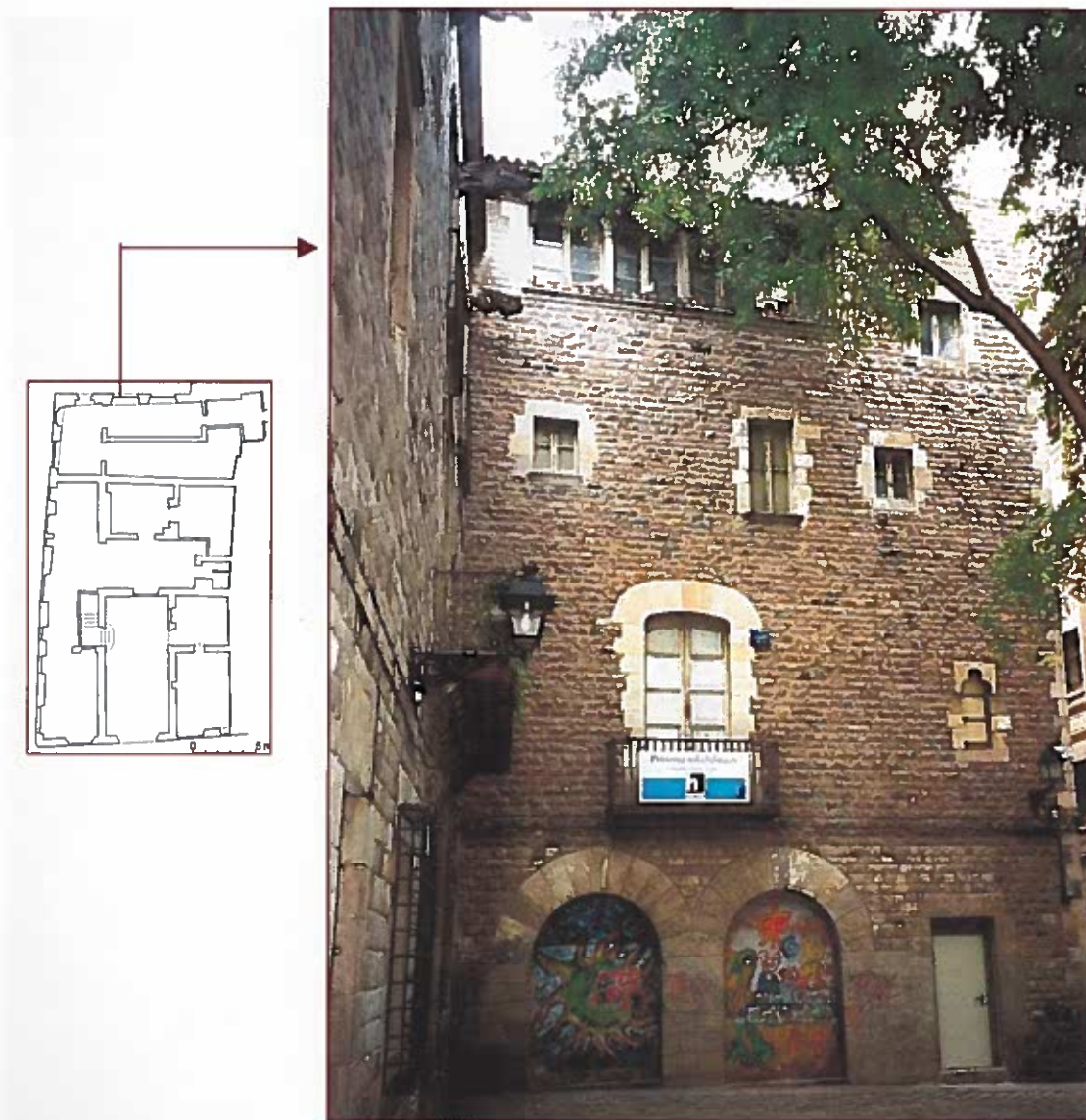


Plànol parcel·lari actual amb
indicació de l'emplaçament de
la finca

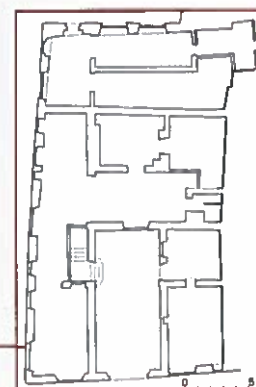
Localització

Planta baixa de l'estat actual de la finca. La trama de color blau indica l'espai aproximat que ocupa el sector 800, on s'ha dut a terme la intervenció arqueològica.

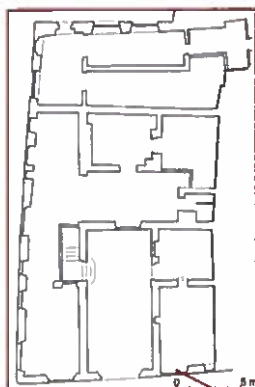




Vista general de la façana de la finca que afronta a la plaça de Sant Felip Neri. Actualment es mostra amb restauració neomedievalitzant feta per l'arquitecte municipal Adolf Florensa cap a 1958



Vista parcial de la façana de la finca que afronta al carrer de
Sant Felip Neri i de la seva cantonada amb el carrer de Sant
Sever



Vista parcial de la façana de l'edifici que afronta al carrer
de Sant Sever

Metodologia emprada.

La intervenció arqueològica s'ha realitzat aplicant el mètode de registre estratigràfic i d'excavació en extensió definit per F. Harris en la seva obra *Principis d'estratigrafia arqueològica*, que permet la identificació i ordenació seqüencial de totes les accions que han intervingut en la formació del jaciment arqueològic documentades durant el procés d'excavació, tant si són d'origen antròpic, biològic i/o geològic. Aquest mètode permet registrar tant les accions que poden identificar-se a través de les seves restes materials (*elements i estrats*) com aquelles que no es tradueixen en evidències físiques (*interestrats*). Cadascuna de les accions documentades s'ha identificat com una *unitat estratigràfica*, a la qual s'ha assignat un número d'UE. La informació referent a les unitats estratigràfiques s'ha registrat en fitxes seguint el model proposat pel Servei d'Arqueologia del Museu d'Història de la Ciutat de Barcelona.

Paral·lelament s'ha portat a terme el registre gràfic de cadascuna de les unitats estratigràfiques identificades. D'una banda a través de fotografies amb elements mètrics (banderoles), per tal de facilitar la representació visual de l'escala real de les restes arqueològiques. I de l'altra, totes les unitats estratigràfiques identificades han estat registrades planimètricament en plantes acotades a escala 1:20. Tanmateix s'han realitzat diverses seccions on queden reflectits els elements més destacats, així com alguns alçats també dels elements més significatius.

A tot el material i documentació generada per la intervenció s'hi fa constar el número de codi del registre d'intervencions del Servei d'Arqueologia del Museu d'Història de la Ciutat de Barcelona. Aquest número de codi és el 50/01.

Pel que fa al material arqueològic extret durant el transcurs de la intervenció, se li aplica el procediment habitual normalitzat pel Servei

d'Arqueologia (MHCB). Les peces són netejades, siglades, inventariades i dibuixades les més significatives. La sigla emprada indica el número de codi de la intervenció, la referència estratigràfica i el número de la peça. Aquest siglatge és realitzat amb tinta sobre una cartel·la de paraloid. L'emmagatzematge d'aquest material es fa per UE dins de bosses identificades amb nom de jaciment, codi d'intvenció, sector i unitat estratigràfica.

Descripció dels treballs realitzats

Inicialment es va dur a terme un sondeig en l'espai on s'havia d'ubicar la nova cuina de l'hotel (sector 800), amb l'objectiu de valorar el potencial arqueològic de l'àmbit. Aquest sondeig va consistir amb la realització d'una cala d'unes mesures aproximades de 210x120 cm per uns 245 cm de profunditat. Aquestes mesures, però, es van veure modificades en diferents moments.

La realització d'aquesta cala 8 va posar de manifest l'existència en el subsòl de la finca de restes estructurals probablement pertanyents a una *domus* d'època romana. L'evidència d'aquelles estructures va determinar que es realitzessin diverses ampliacions de la cala per tal de constatar la continuïtat de les restes citades, i fer una valoració prèvia en funció de l'entitat estructural i de les necessitats per part de l'obra de construcció d'una cuina en aquell àmbit. Davant les dades obtingudes es va veure necessari que les característiques de les restes aparegudes fins al moment, requerien de l'obertura en extensió de tot l'àmbit on s'havia d'ubicar la futura cuina. Abans però de procedir a l'obertura en extensió es van haver de realitzar obres d'acondicionament de l'àmbit, ja que l'edifici no es trobava en condicions òptimes de seguretat.

Prèviament a l'inici de l'excavació en extensió, a part de la realització de la cala, també s'havia eliminat el paviment de l'àmbit. Aquestes tasques ja havien permès documentar una rasa (UE 824) que s'extenia est-oest per tot el sector, feta per la col·locació d'un tub de formigó que servia per desaiгуar diversos baixants i clavegueres de la planta baixa, pisos superiors i coberta. També era visible l'estructura d'un pou cec de maó massís (UE 802) anul·lat amb la instal·lació del tub citat anteriorment. Així com una estructura semicircular que es corresponia a la part visible d'un pou de planta circular, la part superior d'una cisterna, i les restes aparegudes amb la realització de la cala.

El fet d'haver aixecat el paviment amb anterioritat a les obres d'acondicionament de l'edifici va implicar una afectació del terreny. Això va determinar que s'hagués de realitzar una primera neteja, ja que s'havia afectat considerablement el sòl. Bàsicament, l'afectació es va deure a que va haver d'accedir a l'àmbit la màquina que havia de realitzar els micropibotatges, fet que va comportar una remoció considerable del terreny i una penetració important de ciment portland líquid en el sòl.

Aquesta primera neteja junt amb l'excavació de l'estrat UE 818 que es relacionava directament algunes clavegueres i el farciment del pou cec UE 802 identificat amb la UE 804 , van aportar materials contemporanis i la localització de diferents estructures relacionades amb el sistema d'evacuació d'aigües de l'edifici. Així, es van identificar diverses estructures de clavegueres (UE 819, 828, 831 i 838) que evacuaven en el pou UE 802 citat anteriorment. Es tractava d'estructures construïdes amb maó massís cohesionat amb morter de calç que ens porta a unes cronologies s. XIX-XX segons el cas.

Després de realitzar el registre pertinent de les diferents restes relacionades amb el sistema d'evacuació d'aigües de l'edifici, es va procedir a l'aixecament d'aquelles clavegueres i del pou 802. El desmuntatge d'aquest pou va permetre identificar una estructura de planta quadrangular (UE 866), tipus dipòsit, les característiques del qual van permetre adequar-hi el pou 802.

A continuació es van excavar i documentar diferents nivells de farciment (UE 850, 851, 853, 854 i 878) amb materials ceràmics del segle XVIII i XIX que amortitzaven un retall de forma aproximadament rectangular (UE 855).

D'altra banda, també es van documentar d'altres nivells datats en època moderna, bàsicament segles XVII i XVIII, identificats amb les UE 809, 825, 826, 833 i 834. En conjunt són estrats d'aportació de terres per tal de regularitzar i anivellar el terreny per poder pavimentar.

L'excavació de la seqüència estratigràfica d'època moderna ha permès documentar estructures datables també entorn a aquest període. Així, s'ha pogut referenciar el basament del mur (UE 852) que separava aquest espai - sector 800- en dos habitacions, i que de fet ja havíem pogut veure en alçat.

Prèviament al desmuntatge de les restes d'aquest mur de separació es va realitzar l'excavació dels diferents estrats que s'hi relacionaven i que aportaren algun material també de cronologia moderna, bàsicament els estrats UE 825 i 834, citats anteriorment, i la composició dels quals era de terra amb algunes pedres de petit tamany, petits fragments de materials constructius i alguns fragments de ceràmica.

També es va documentar una plataforma de planta quadrangular (UE 886) construïda com a basament del pilar que sustentava l'estructura del pati interior existent en aquesta zona de la finca. El tret més característic d'aquesta estructura és que en la seva construcció es van emprar alguns elements petris d'època medieval, dels quals en destaquen unes dovelles i una clau que conformen part d'un arc apuntat. El desmuntatge d'aquest element no es va realitzar fins els últims dies d'excavació, ja tenia molta potència.

També dins d'aquest període es va documentar una estructura de planta quadrada a mode de "dipòsit" (UE 866) o receptacle, ja que es tractava d'una estructura de quatre parets tancades, construït amb carreus de diverses mesures combinat amb maó massís, fragments de teula i també algun material reaprofitat. L'espai buit d'aquest havia estat emprat en època contemporània per la construcció del pou cec UE 802, esmentat amb anterioritat . El desmuntatge d'aquest element va permetre identificar part d'un mur (UE 894) que tractarem més endavant, així com els indicis d'un mosaic, etc.

Des de l'inici de la intervenció fou visible l'estructura d'un pou de planta circular (UE 869), del qual únicament en veïem la meitat, ja que la resta es situava per sota d'una de les parets actuals i per tant, més enllà dels límits d'aquesta intervenció. Aquesta estructura construïda amb carreus de mesures molt diverses combinat amb maó massís, semblaria portar-nos a un horitzó cronològic emmarcable cap al segle XVII.

L'aixecament del paviment també ens havia deixat al descobert la part superior de la volta que cobria, el que després es va poder comprovar que es corresponia amb una cisterna probablement de contenció de líquids, ja que mostra un revestiment hidràulic de bona qualitat. Les característiques

constructives d'aquesta estructura ens permeten parlar d'un element de datació baixmedieval, probablement proper al segle XIII. Cal apuntar que aquesta estructura, igual que el pou citat anteriorment, presenten una potència de fondària considerable cosa que ha determinat que no s'hagi arribat a saber la profunditat total que tenien aquests elements.

Seguidament es va continuar amb l'excavació de diferents nivells de farciment (UE 843,857,861) del retall UE 863 que ens donaren una cronologia baixmedieval per a l'amortització d'aquest. Es tracta d'un retall o fossa de planta aproximadament circular i que afectava bàsicament estrats de cronologia medieval.

A més a més l'excavació va comportar la identificació d'una estratigrafia baixmedieval més àmplia (UE 811, 812, 827, 856, 870, 845, 835, 846, 842, 848, 844, 891, 860). Així, es van documentar varis nivells que han proporcionat materials ceràmics datables entre els segles XIII-XV. Aquesta estratigrafia és bàsicament de nivells de farciment, que a grans trets estan compostos de terra amb algunes pedres de petit tamany, fragment de materials constructius en major o menor mesura, segons el cas, i que en conjunt, es diferencien uns dels altres per diferents coloracions i/o compactació.

L'excavació d'aquesta estratigrafia ens ha permès identificar o començar a reconèixer algunes estructures, és el cas del mur UE 868 que es va poder identificar amb l'excavació del nivell UE 835. Es tracta d'un mur que mostra una amplada considerable i és construït amb un parament de carreus de mesures diverses però en conjunt es tracta de caixes força petites i que presenten encintat amb resseguiment de junta. Cal destacar que es van localitzar unes petites restes de paviment de lloses (UE 885) que es relacionaven directament amb aquest element. Tot i no tenir una cronologia molt precisa per aquesta estructura, les dades que tenim ens porten a parlar d'una amortització per aquest entorn a finals del segle XII o segle XIII. D'altra banda, aquest es troba inutilitzant una estructura (UE 898), que s'emmarca en un ventall cronològic entre els segles IX i X per al moment de la seva construcció. Així, aquest mur, tot i no tenir una cronologia molt precisa, les dades citades ens indiquen unes

dates entre els segles IX/X i XII/XIII. Cal afegir, que en una petita ampliació de l'àrea de l'excavació (aquesta es va realitzar per la col·locació d'una riostra) es va poder localitzar les restes d'un altre mur (UE 010) i d'un paviment de lloses (UE 011) identificables amb aquest mur 868 i les restes del paviment 885; a més de tenir les mateixes característiques constructives es va localitzar paral·lel a aquest.

Els treballs van proseguir amb l'excavació d'estrats de cronologia medieval. D'entre els quals en destaquen uns estrats que tot i tenir poca extensió, i trobar-se afectats per algun retall, han permès documentar restes de nivells d'ús. Es tracta d'uns estrats tots ells definits en el mateix espai, localitzats consecutivament i de poca potència. A grans trets és una seqüència de capeta de terra ben compactada amb nòduls de calç i algun material molt fragmentat (UE 856 i 862), i a sota una capa de preparació de pedres de petit tamany amb terra i morter de calç tot disposat més o menys a nivell (UE 859 i 864). Malauradament cap d'aquests estrats s'ha localitzat en relació directa amb cap estructura, únicament indicar que s'ha pogut veure que es trobaven també tallats per l'estructura del pou UE 869.

D'altra banda, l'excavació dels farciments (UE 867 i 871) d'un nou retall (UE 872), tot i aportar pocs materials per a la seva datació, aquests ens indiquen una amortització d'aquest entorn al segle XII. En aquest cas el retall presentava gran quantitat de restes de morter de calç i de calç, en gran part del seu contorn i de la base, fet que ens permet apuntar la possibilitat de que es tracti d'un retall realitzat molt puntualment per tal de poder fer morter en algun moment determinat. Cal dir que es va localitzar un darrer retall UE 876, que en aquest cas ens dona unes cronologies d'amortització (farcit per la UE 873) anteriors a la resta. Tot i no tenir l'estudi final dels materials, sembla que ens acostaria a una cronologia més propera al període altmedieval per aquest.

L'excavació de l'estratigrafia del període baixmedieval ens va permetre localitzar nous estrats que ens donaren materials ceràmics del període altmedieval i que ens permetrien la identificació de noves estructures, algunes de les quals ja havíem començat a veure amb el desmuntatge d'alguns

elements que s'han anat citant anteriorment. Aquesta estratigrafia ha consistit bàsicament en estrats (UE 893, 877, 879) de farciment i/o amortització, la composició dels quals novament es tracta de terra amb algun fragment de material constructiu i ceràmic junt amb alguna pedreta.

Una d'aquelles estructures localitzades amb el desmuntatge d'una altra, i ja citada anteriorment, es l'element UE 897. Es tracta d'una pedra d'unes mesures aproximades de 86 x 70 cm per uns 30 cm d'altura, amb dos encaixos rectangulars de 19 x 20 cm un i l'altre 14 x 20 cm i de molt poca profunditat. Aquest es trobava funcionant amb un paviment d'*opus signinum* (UE 807 i 897) que se li adossava i caracteritzat per un acabat amb un picadís molt petit que li otorga una coloració rosada. Tal com ja s'ha dit, aquest element fou localitzat durant el desmuntatge del mur UE 868. Els paral·lels consultats ens indiquen que es podria tractar de la peça dita *foraminae* o *torcularia* segons les fonts, peça que correspondria a part d'una premsa, concretament al lloc on es recolzarien les dues bigues dites *arbores* que formen part del sistema d'un premsa.

L'excavació dels darrers estrats (UE 816, 887, 891) ens han aportat materials tardoromans en els nivells d'amortització de les estructures localitzades del període romà. Aquesta estratigrafia tardoromana ens ha aportat poc material ceràmic, molt fragmentat, i amb força ceràmica de cuina; en les primeres dades de l'estudi dels materials s'han identificat terra sigilata africana C i D que ens apropa a una primera aproximació cronològica, per l'amortització de les estructures que detallarem a continuació, emmarcable en un ventall cronològic encara molt ampli que oscil·la entre els segles IV i VII. Tot apunta però, a unes dates més aviat tardanes dins d'aquest marge cronològic.

De les estructures identificades com a romanes, s'han localitzats tres murs i un fragment de mosaic policrom. D'una banda, es va localitzar el mur UE 892, format per pedres desbastades de mesures molt diverses, carreus i algun fragment de *tegula* tot cohesionat amb morter ric en calç. Per l'extrem sud el mur es troba tallat i per la banda més nord es troba afectat per la construcció de la cisterna medieval UE 1002. No s'ha localitzat la pavimentació que hauria

funcionat amb aquest mur, tot i que s'ha de dir que l'estratigrafia que amortitzava aquest també es trobava molt afectada per retalls i per la construcció d'elements més moderns.

Un altre mur localitzat és l'identificat amb la UE 814. Primer de tot cal dir que aquest mostrava una remunta (UE 890) que es diferenciava clarament de la part inferior del mur, la definida com a UE 814, mostrant tècniques constructives diferents. Aquesta remunta era feta amb pedres desbastades força irregulars i de tamanys molt diversos cohesionades amb morter de calç de qualitat força argilosa. Per contra, la part inferior, o sigui, el mur 814 pròpiament dit, es tracta d'un mur construït amb pedra més aviat petita i alguns fragments de teula tot unit amb morter ric en calç i fet amb encofrat. Després de realitzar el desmuntatge de la remunta UE 890, s'ha pogut veure que la part superior del mur 814 mostra un acabat a una mateixa cota molt regular i amb unes franges transversals en relació a la línia del mur que es troben rebaixades respecte a l'acabat superior. És probable que aquestes franges ens indiquin que originàriament la part superior del mur era construït amb tàpia. Aquest mur és un dels elements més significatius de les estructures localitzades en el transcurs de la intervenció, ja que és una de les estructures amb més entitat. En aquest cas els materials del darrer nivell d'amortització de l'espai que defineix aquest mur, ens donen també unes cronologies entorn als segles V-VII que caldrà acabar de precisar.

El darrer mur trobat en el transcurs de la intervenció és el definit amb la UE 894. Es tracta d'una construcció feta amb carreus més aviat irregulars cohesionats amb morter de calç, però mostrant un acabat força regular en conjunt. Tot i que es tracta d'una estructura amb potència, no hem pogut arribar a saber les dimensions totals d'aquest ja que el mur s'extén més enllà dels límits de la intervenció. A més, tenim poques dades per a la seva datació, ja que part de la poca estratigrafia excavada, en relació directa amb aquest mur, es trobava afectada i contaminada per accions posteriors.

En darrer lloc, també es va localitzar un fragment d'un mosaic policrom (UE 895) d'unes dimensions aproximades de 50 x 16 cm. Es tracta d'una

Descripció dels treballs realitzats

representació vegetal amb tessel·les de diversos colors amb fons blanc. Malauradament no s'ha localitzat associat directament amb cap mur.

En relació amb aquest mosaic cal apuntar que es va realitzar la seva extracció, tal com s'havia determinat en una resolució, i seguint les directrius del Servei de Restauració del MHCB.

Conclusions

En el transcurs d'aquesta intervenció s'han pogut identificar gran quantitat de restes de períodes molt distants i de naturalesa diversa. De tota manera hi ha hagut molts elements que no s'han pogut veure en la seva totalitat, ja que s'estenien més enllà dels límits de l'àrea de la intervenció.

Hem de destacar la presència d'un *torculus* localitzat *in situ* junt amb restes d'un paviment *d'opus signinum* que podrien formar part del sistema de suport de les peces que conformarien una premsa i que ens indica la possibilitat que es realitzés alguna activitat industrial en aquest espai entorn als segles IX-X.

D'altra banda, s'ha de destacar la presència de diversos murs d'època tardoromana, dels quals esperem que poguem precisar més la seva cronologia amb l'estudi definitiu dels materials localitzats. D'aquests elements cal destacar el mur UE 814, aquest presenta un angle i unes mesures força importants, donant-nos idea d'unes dimensions relatives de l'àmbit o habitació que conformaria aquest mur.

Cal remarcar també la localització d'un fragment d'un mosaic de motiu vegetal, del que en destaquen les tesselles de colors, les quals són de molt bona qualitat i probablement d'importació, punt que contrasta amb les peces blanques del fons que són de qualitat inferior.

Les característiques de les restes localitzades i sobretot la seva distribució, sembla indicar-nos que la zona en la que hem treballat es correspon a espais de diferents cases d'època tardoromana.

ANNEX GRÀFIC

Fotografies representatives.



Sector 800 poc després de l'inici de l'excavació en extensió. A l'esquerra les restes del basament UE 852 i en el centre la rasa UE 824.



Vista general amb alguns dels retalls localitzats, la cisterna UE 1002 a la dreta i el "dipòsit" UE 866 en primer terme.



Detall del mur UE 868 i les restes de lloses UE 885.



Vista general. La banderola senyala el mur 814 encara amb la remunta 890. En primer terme el mur UE 892, al fons el pou UE 869 i a mà dreta, part de la cisterna UE 1002 i el basament UE 886.



Detall de l'element UE 897, on es poden veure els
dos encaixos i les restes de l'*opus signinum*.



Detall del mur UE 892.

Fotografies representatives



Detall del mur UE 814 després de treure la remunta UE 890.




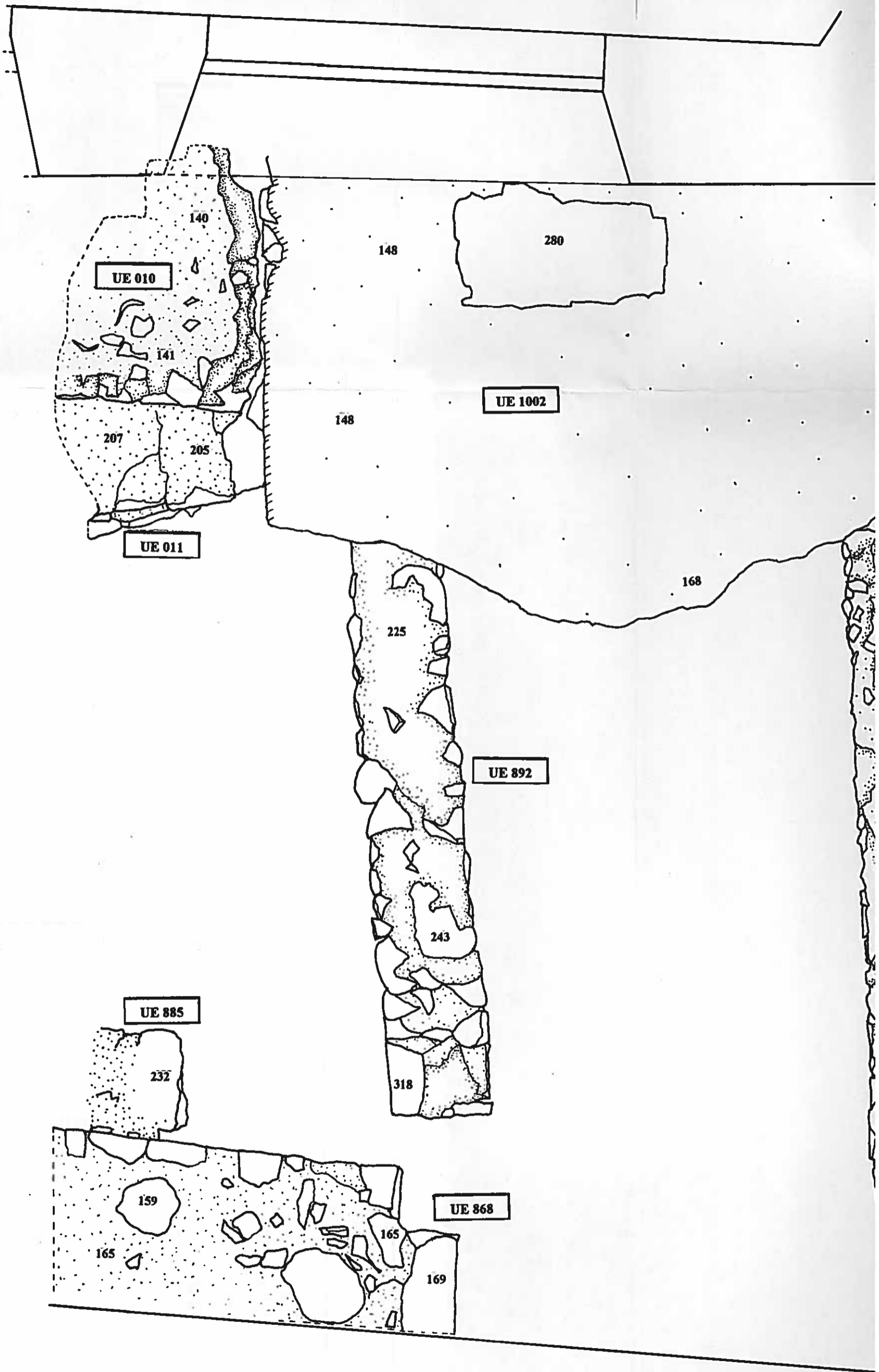
Detall del mur UE 894.



Detall del mosaic UE 895.

Planimetria

Nom jaciment: St. Sever, 5 – St. Felip Neri, 2-4	
Codi d'intervenció: 50/01	Sector: 800
Planta general.	
UE representades: 814, 868, 869, 885, 886, 890, 892, 010, 011 i 1002.	
Escala: 1:20	N 
Dibuix: Jordi Nogués i Sara Simon	Empresa: Veclus, s.l.



UE 010

UE 011

UE 1002

UE 892

UE 885

UE 868

140

141

148

280

207

205

148

168

225

243

232

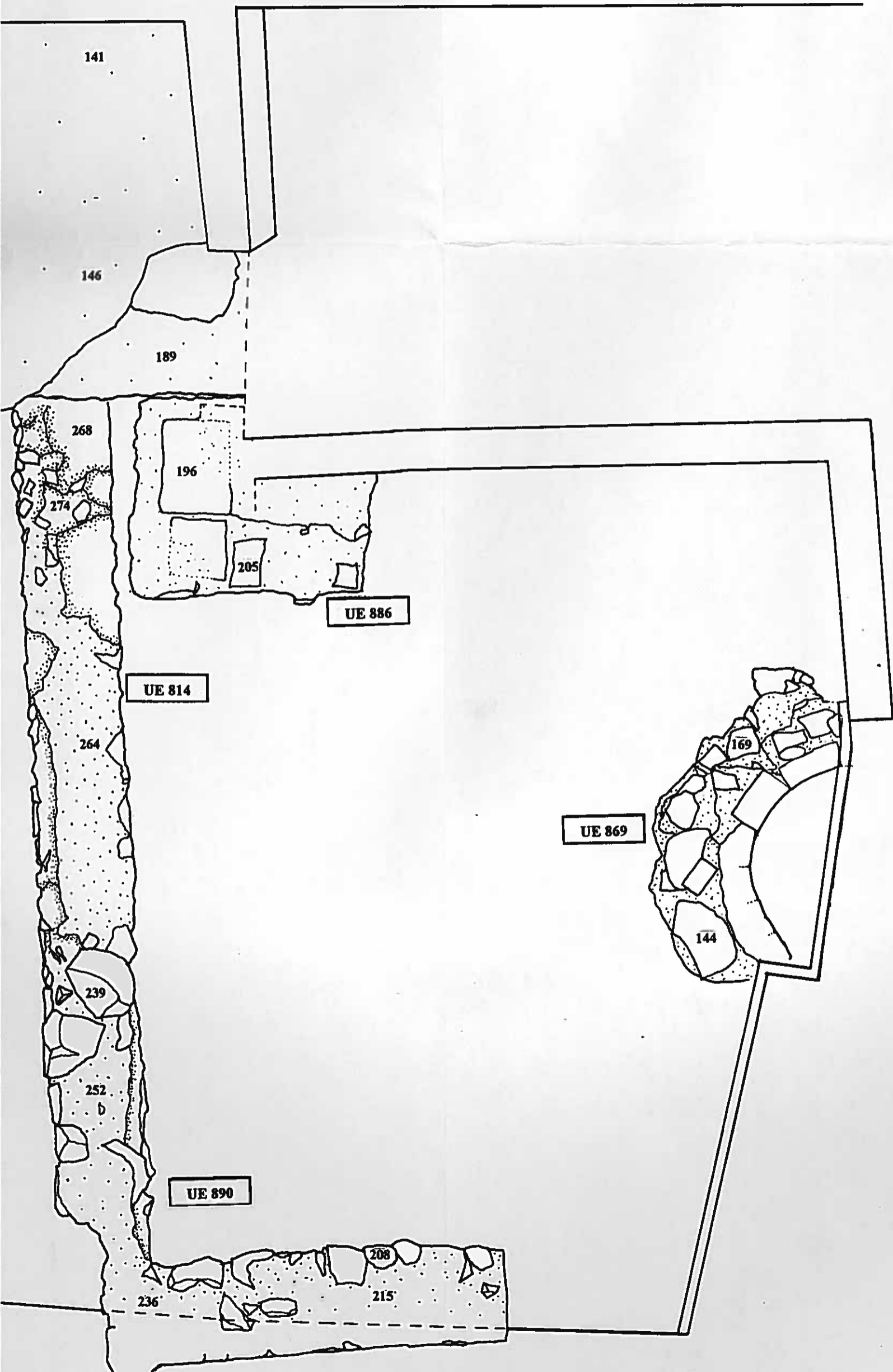
318


159

165


165

169



Nom jaciment:	
St. Sever, 5 – St. Felip Neri, 2-4	
Codi d'intervenció:	Sector:
50/01	800
Planta de les estructures altmedievales.	
UE representades:	
807, 897 com a unitats de cronologia altmedieval, però també hi surten representades les UE 814, 890, 892 i 894 de cronologia tardoromana.	
Escala:	N 
1:20	
Dibuix:	Empresa:
Jordi Nogués i Sara Simon	Veclus, s.l.



Nom jaciment: St. Sever, 5 – St. Felip Neri, 2-4	
Codi d'intervenció: 50/01	Sector: 800
Planta de les estructures tardoromanes.	
UE representades: 814, 892, 894, 895	
Escala: 1:20	N 
Dibuix: Jordi Nogués i Sara Simon	Empresa: Veclus, s.l.

322

225

320

UE 892

UE 814

326

243

322

320

318

264

327

260

UE 894

UE 895

UE 814

246

320

319

236

258

255

