



• ArqueoCat •

Arqueologia i Patrimoni

**MEMÒRIA DE LES PROSPECCIONS
ARQUEOLÒGIQUES ALS SOLARS
DELIMITATS PELS CARRERS ST.
RAFAEL, ROBADOR, SADURNÍ I
RAMBLA DEL RAVAL (Barcelona).**

Primera fase: Maig-Juliol de 2002

Segona fase: Novembre-Desembre de 2003

VOL. I

**José A. Cantos Rueda
Pol Castejón Vidal
Judith Frutos Navarro
-ArqueoCat SL-**



• ArqueoCat •
Arqueologia i Patrimoni

Fitxa Tècnica

JACIMENT: solars delimitats pels carrers
Sant Rafael, Robadors, Sadumí,
Rambla del Raval i Sant Josep Oriol

MUNICIPI: Barcelona

COMARCA: Barcelonès

COORDENADES UTM: (cantonades solars)
x: 43062, y: 458138
x:43074, y:458144
x:43068, y:458132
x:43077, y:458135

Crèdits

Promotor: FOCIVESA
Realització: ArqueoCat SL
Direcció: José A. Cantos Rueda
Judith Frutos Navarro
Pol Castejón Vidal

Auxiliars d'arqueologia: Ignasi Camps
Maria Ayet
Judith Orts
Cèsar Torrecillas

Plànimetries: José A. Cantos Rueda
Ignasi Camps
Judith Orts
Cèsar Torrecillas

Digitalització: Olga Castro
Pol Castejón Vidal

DATES RESOLUCIONS D.G.P.C:
del 27 de maig al 19 de juliol de 2002
del 26 de novembre al 4 de desembre de 2003



ÍNDEX

VOLUM I

FITXA TÈCNICA.....	1
INTRODUCCIÓ.....	3
MOTIUS DE LA INTERVENCIÓ.....	3
GEOLOGIA.....	3
SITUACIÓ GEOGRÀFICA.....	4
ANTECEDENTS HISTÒRICS I ARQUEOLÒGICS.....	5
METODOLOGIA I DESCRIPCIÓ DELS TREBALLS.....	6
RESULTATS DE LA INTERVENCIÓ.....	8
DOCUMENTACIÓ FOTOGRÀFICA.....	19
REPERTORI DE MATERIALS.....	55
CONCLUSIONS.....	69
BIBLIOGRAFIA.....	72

ANNEX I. INVENTARI DE MATERIALS

ANNEX II. PLANIMETRIES

VOLUMS II i III

ANNEX III. RELACIÓ D'UNITATS ESTRATIGRÀFIQUES

INTRODUCCIÓ

L'empresa especialitzada en Arqueologia i Patrimoni ArqueoCat S.L. ha executat del 27 de maig al 19 de juliol de 2002 (primera fase) i del 26 de novembre al 4 de desembre de 2003 (segona fase) una intervenció preventiva arqueològica que ha consistit en la realització de prospeccions arqueològiques als solars delimitats pels carrers Sant Rafael, Robador, Sadurní, Rambla del Raval i Sant Josep Oriol. Aquestes tasques han estat assumides per FOCIVESA i supervisades per la Secció d'Arqueologia del Museu d'Història de la Ciutat de Barcelona.

Els dos solars es troben ubicats al districte de Ciutat Vella. Es tracta d'una gran superfície d'aproximadament 120.100m² dividida pel carrer de Sadurní, que estava edificada, i on la major part dels immobles han estat enderrocats. Els pocs que encara resten dempeus seran aterrats aviat.

En l'elaboració d'aquesta memòria han col·laborat: Juan Antonio Jiménez, com autor del capítol Antecedents històrics i arqueològics; Goretti Vila en l'inventari de materials, i Olga Castro en el dibuix i digitalització dels materials.

MOTIUS DE LA INTERVENCIÓ

El motiu de la prospecció és la propera construcció d'una sèrie d'edificacions amb espais públics en una Zona d'Interès Arqueològic. Dins d'aquesta intervenció està projectada la construcció d'un gran aparcament que ocuparà tota la superfície, i que tindrà uns 11m de profunditat sota el nivell dels carrers, pel que quedarà afectat tot el subsòl.

GEOLOGIA

Aquesta zona se situa a uns 7,5m s.n.m. i va estar ocupada per un estany (el del Cagalell) fins a l'Edat Mitjana, i que era nodrit per diverses rieres. El substrat superior que ens interessa, es va dipositar durant el Quaternari, i està format per nivells argilosos i granulars d'origen col·luvial i torrencial. Així tenim una superposició d'estrats formada per un primer nivell de reblliment antròpic, i un segon nivell d'argiles de colmatació que descansa sobre nivells de sorres i graves. (extret de: BOSCH i VENTAYOL, informe 889P2212).

ANTECEDENTS HISTÒRICS I ARQUEOLÒGICS

Els esmentats solars s'ubiquen en una zona d'alta expectativa arqueològica. Al barri del Raval es va localitzar a finals dels anys vuitanta un jaciment prehistòric amb restes del Neolític i de l'Edat del Bronze. Durant l'època romana és una zona de poblament i de necròpolis, i del període medieval se'n coneixen també restes d'habitable i possiblement de fortificacions. A continuació citem els jaciments i elements arqueològics que envolten la zona que ens ocupa.

Carrer Sant Pau, 92.

Es documenten diverses fases d'ocupació, la majoria d'època prehistòrica.

1-Neolític antic evolucionat. Es documenta al nivell VI. És un nivell molt complex, on apareix una zona de necròpolis i àrees d'hàbitat. A la necròpolis s'han trobat 24 sepultures d'inhumació primària individual (a excepció d'un enterrament doble). Els individus apareixen en posició fetal, generalment sobre el costat esquerre. Les fosses són de forma ovalada o circular. El cadàver està acompanyat d'un aixovar funerari més o menys ric: atuells de ceràmica (ceràmiques llises, de formes hemisfèriques o subesfèriques, algunes amb nervadures), estris de sílex i jaspí, aixes de pedra polida i ornaments personals. Un individu fou inhumat amb dos ovicàprids. Pel que respecta a l'hàbitat s'han trobat 26 fogars formats per una cavitat circular, d'escassa profunditat, a més de dos focs plans més sense estructura. Els tipus ceràmics són molt semblants als de la necròpolis, s'han documentat vasos globulars i vasos d'emmagatzematge (amb cordons llisos verticals o horitzontals a sota la vora, o amb cordons amb impressions). L'utilatge de pedra polida consisteix sobretot en destrals i aixes, i els de pedra tallada estan fets especialment en jaspí. Als nivells més antics (nivell V), hi trobem ceràmica amb decoracions impreses amb cardium. També apareixen en aquest nivell 9 sitges excavades amb llavors carbonitzades de cereals, i retalls d'origen antròpic, que potser siguin forats de pal, encara que de moment no s'ha pogut determinar cap tipus d'estructura.

2-Edat del Bronze. Es documenta al nivell. L'horitzó inferior correspon a un bronze antic, mentre que el superior correspon a un bronze final III. Durant el bronze antic, una riera travessava aquesta àrea; hi presenta un petit embassament d'origen antròpic fet amb un muret de contenció. S'hi han documentat 8 estructures de combustió i 5 sitges d'emmagatzematge de forma troncocònica (una va servir posteriorment d'enterrament: el cadàver no presentava una col·locació intencionada). També han aparegut acumulacions de pedres (algunes formen alineacions). Les restes ceràmiques consisteixen en vasos hemisfèrics, subesfèrics, globulars o ovoïdes, carenats troncocònics i vasos de perfil suau en "s", tots amb fons plans; decoracions plàstiques de cordons amb impressions i impressions digitals i ungulars. Al bronze final III hi trobem vasos globulars, plats amb tapadora de vora bisellada i vasos bitroncocònics amb coll; decoracions d'acanalats en les parets i impressions sobre la vora.

3-Època romana. És una zona de necròpolis. S'hi documenten 34 tombes d'inhumació (30 primàries i 4 secundàries). Cronològicament es poden situar entre els segles VI i VI dC. Cossos en posició decúbit supí i en la seva majoria amb orientació SW-NE. La forma més freqüent de cobrir les tombes és amb tegulae a doble vessant. Quan no hi ha cobertura, s'hi documenta la presència d'un taüt gràcies a les restes de claus de ferro.

Carrer Hospital.

Un dels principals camins d'entrada a Barcino passava pels actuals carrers de la Boqueria i Hospital.

Hem de recordar que als voltants de la ciutat va sorgir un conjunt de centres de població rural. Moltes d'aquestes vil·les suburbanes s'abandonen cap el 300 dC, moment al que es reforcen les muralles i se saquegen els cementiris a la recerca de materials de construcció adequats.

Església de Sant Llätzer.

Molt a prop del mencionat solar, a la plaça del Pedró se situa l'església de Sant Llätzer, d'estil romànic. No sabem la seva data de construcció (potser és del segle XII). Tenia un hospital annex del segle XII. Aquest hospital tenia cura dels malalts de lepra (Sant Llätzer és el patró dels leprosos).

Des de bon començament es van fer a l'hospital donacions de terrenys situats a les seves rodalies. Així destaquem:

1188: Donació d'una peça de terra per a construir-hi cases i un hort (prop de la domos *infirmorum*),

1200: Testament de Guillem Grony, on es dona un mas i dues peces de terra situades al costat de l'hospital.

Això indica, segons la Catalunya Romànica, que "l'església i l'hospital es trobaven en un lloc aïllat, fora muralles, que s'anava poblant progressivament".

Per últim, i segons informacions del Servei d'Arqueologia del Museu d'Història de la ciutat (de Barcelona), existeix documentació on es diu que en aquesta zona es varen produir els primers intents de fortificació del barri del Raval (1350).

METODOLOGIA I DESCRIPCIÓ DELS TREBALLS

La metodologia aplicada en el registre arqueològic es la proposada per E. C. Harris i A. Carandini. Degut a la gran quantitat d'unitats estratigràfiques per registrar, i per tal d'agilitzar el procés de documentació, el criteri en el registre dels diferents elements ha estat arbitrari, numerant generalment cada element per separat, tal i com és aquest mètode, o bé assignant el mateix número a tots els elements que conformen una mateixa estructura.

Aquesta prospecció s'ha efectuat realitzant rases de considerable longitud, amb sondejos puntuals de més fondària dintre de la mateixa rasa quan això ha estat possible. Els treballs realitzats han consistit en l'obertura de 16 rases, 10 d'elles al solar gran (S.G.) delimitat pels carrers Sant Rafel, Robadors i

Sadurní, i 6 al solar petit (S.P.) delimitat pels carrers Rambla del Raval, Sadurní i Sant Josep Oriol. S'ha actuat, doncs, sobre una longitud total de 453'30 m, 297'30 al S.G i 156 al S.P., amb una amplada que oscil·la entre els 0'85 i els 3'5 m, havent arribat a una cota de fins a 5'80 m per sota del nivell actual de circulació (s.n.m).

Els rebaixos s'han efectuat amb l'ajut d'una màquina retroexcavadora, dotada d'una pala dentada de 80cm d'amplada i d'una pala plana de 60cm d'amplada.

Com a norma general, en l'obertura de les rases s'ha intentat aprofundir el màxim possible per tal d'arribar als nivells prehistòrics i per detectar possibles estructures negatives. Això ha estat possible només en una petita part de la superfície de les rases, fet condicionat per l'aparició d'un gran número d'estructures (sobretot d'època contemporània) i per la proximitat de la capa freàtica.

L'obertura de les rases s'iniciava amb el rebaix d'una capa variable de 5/10cm per extreure part de la primera capa d'enderroc i netejar la brutícia. En alguns casos, degut a la insuficient llargada del braç de la màquina, i on es va veure la possibilitat d'aprofundir per l'absència d'estructures, es va procedir a l'excavació d'una "caixa" per on la retroexcavadora pogués circular i d'aquesta manera poder arribar a més profunditat.

El límit de profunditat de les rases, com ja s'ha dit venia marcat per la relativa proximitat de la capa freàtica, situada a 5-6m del nivell actual de circulació, pel que sempre s'ha deixat un espai prudencial abans d'arribar a aquesta cota. Per tal de donar major seguretat als sondejos profunds, no s'han excedit en cap cas els 5m de longitud, deixant entre sondejos un tesmoni de 1-2m. De manera puntual i a criteri de la direcció, s'han entivat alguns sondejos per tal de donar més seguretat a les feines de documentació de l'estratigrafia.

En la major part dels casos s'ha completat l'excavació de les rases de forma manual, amb la finalitat de recollir materials i així poder associar aquests amb les estructures. La neteja dels elements apareguts també s'ha efectuat manualment.

A grans trets i de manera orientativa, es pot diferenciar un primer nivell corresponent a l'enderroc de les edificacions modernes, un segon que conté la majoria de les estructures i on hi predominen les fonamentacions barrejades amb estrats molt antropitzats, un tercer nivell d'argiles amb diferents graus d'antropització i per últim, trobem un conjunt d'estrats on predominen les graves i sorres, en principi d'aportació natural però on també, i de forma puntual, s'han detectat restes d'origen antròpic.

Un cop acabades les tasques de documentació, es va procedir a reomplir les rases i sondeigs amb les mateixes terres que es van extreure durant els treballs, donant per finalitzada la intervenció.



RESULTATS DE LA INTERVENCIÓ

En aquesta intervenció s'han documentat un total de 442 unitats estratigràfiques, de les que 232 corresponen a estructures. Com ja s'ha dit al capítol anterior, les estructures poden ser tants elements aïllats, com per exemple un mur o un paviment, o tot un conjunt, com un passadís format per dues murs, un paviment i un sostre en forma de volta.

SOLAR GRAN (SG)

Rasa 1000.

Rasa de 17m de longitud, paral·lela al carrer Sant Rafael. S'han documentat 16 unitats estratigràfiques: nou són estrats i set són estructures. Aquestes es troben representades per varis murs o fonamentacions, dos envans i un paviment. L'única estructura completa és la 1002 i que es tracta d'una claveguera o un passadís.

Aquesta rasa està unida a la 2000 en el seu extrem oriental per un sondeig que arriba a 3'4m per sota del nivell de circulació, i que en la part d'aquesta rasa se situa a 3,37m s.n.m. En aquest sondeig s'ha documentat la base del mur 1005 i tres estrats més (UE 1004, 1006 i 1007), en principi geològics.

L'estructura 1002 va ser parcialment documentada per haver-se esllavissat. Per aquesta raó a la planta de la rasa apareix representada amb línia discontinua.

A destacar:

El mur 1005, proper i en perpendicular al carrer Sant Rafael. Està bastit amb pedres escairades i lligades amb morter d'escassa qualitat de color marró. Aquest mur està associat a l'estrat 1008 que s'adossa al mur pel seu cantó occidental. Els 40cm d'amplada de l'estrat, semblen indicar que es tracta d'una rasa de fonamentació. L'estrat 1008 i també el 1011, situat a prop de 3m a l'oest del primer, s'han datat a partir de les ceràmiques del segle XIV que contenen.

Rasa 2000.

Rasa de 20,1m de longitud, paral·lela al carrer Robadors. S'han documentat 8 unitats estratigràfiques: 3 estrats i 5 estructures. Aquesta rasa està unida a la 2000 pel seu extrem septentrional. Totes les estructures documentades pertanyen a l'edificació coberta amb voltes, a excepció de la 2007 que sembla un passadís o claveguera.

El sondeig realitzat a la banda nord va arribar a 3,4m per sota del nivell de circulació (3,45 s.n.m.) i va

deixar al descobert una part de la paret i de la fonamentació (arribant fins la base) d'una edificació coberta amb voltes (UE 2003, 2004 i 2006).

A destacar:

Les UE 2003, 2004 i 2006 formen part d'un conjunt edilici cobert amb voltes, bastides amb maons lligats amb morter de calç. L'única paret exhumada amb la seva fonamentació, està bastida amb blocs de pedra retocats i fragments de maons lligats amb morter de calç. El seu interior es troba colmatat de runa. L'horitzó cronològic sembla situar-se entre els segles XVII-XVIII. L'estrat 2002 que s'adossava a la paret 2003 contenia principalment materials del segle XVII fins a mitjans del segle XVIII. Únicament s'ha documentat un fragment de ceràmica pertanyent al segle XIX, pel que podria tractar-se d'un material procedent de l'estrat superior.

Rasa 3000.

Rasa de 15m de longitud, perpendicular al carrer Robadors. S'han documentat 4 estrats. Únicament el superficial (3001) era d'origen antròpic. Tots els estrats documentats pertanyen al sondeig que es va realitzar a l'extrem occidental de la rasa i que va arribar a una fondària de 4,5m per sota del nivell de circulació (2,36 s.n.m.).

A destacar:

En aquesta rasa es troba l'únic accés aparegut del conjunt edilici situat a la rasa 2000.

Rasa 4000.

Rasa de 40m de longitud, paral·lela al carrer Robadors. S'han documentat 30 unitats estratigràfiques: 13 estrats i 17 estructures. La major part de les estructures són murs en perpendicular al carrer Robadors. També s'ha documentat el que sembla un passadís bastit amb maons i coberta de volta (UE 4011), i dues clavegueres (UE 4014 i 4023)

A aquesta rasa es van realitzar tres sondejos situats a la meitat meridional de la mateixa, si bé no es van documentar per motius de seguretat.

A destacar:

UE 4006. Mur perpendicular al C/ Robadors, bastit amb pedres escairades i lligades amb morter d'escassa qualitat de color marró. La seva factura pel treball de les pedres, morter i amplada, és molt similar al del mur 1005. Al informe preliminar es va citar per error el mur 4004 com associat a ceràmiques dels segles XIV-XVI. En realitat aquest mur és el 4006 i després d'inventariats, els materials dels

estrats veïns no presenten aquesta cronologia.

A l'estrat 15 s'han documentat 13 fragments i l'únic datable és una producció del segle XVII.

Rasa 5000.

Rasa de 2,3m de longitud, paral·lela al carrer Escudillers. S'han documentat dos estrats i l'estructura. En aquesta rasa es va documentar el que s'ha interpretat com un dipòsit de planta quadrangular, bastit amb maons, cobert amb volta i amb sol de rajols. Les seves mides internes són 2,31x1,24x1,84m. La tipologia constructiva i els materials trobats al seu interior, apunten a una estructura de caràcter industrial del segle XIX.

A l'estrat superficial (5001) es va trobar un casc de cavall de tamany natural, pertanyent a una escultura de marbre.

Rasa 6000.

Rasa de 55,6m de longitud, perpendicular als carrers Robadors i Sadurní. S'han documentat 36 unitats estratigràfiques: 17 estrats i 19 estructures. Les estructures es divideixen en dotze murs o fonamentacions, un paviment (UE 6002), tres pous (6008, 13 i 28), dues canalitzacions i una estructura de forma irregular (6027).

A destacar:

UE 6008 i 6028. Pous de planta circular bastits amb pedra retocada i lligada amb morter de calç. La seva factura apunta cap a una cronologia d'època medieval.

Els estrats 6011 i 6014 s'han datat a partir d'un sol fragment de ceràmica, que respectivament pertany als segles XIV-XV, i XVII. Aquests estrats es troben a la zona dels pous 6008 i 6028.

UE 6027. Estructura de planta irregular, bastida amb pedra lligada amb morter de calç i revestida de morter, també de calç, al seu interior. Podria tractar-se d'un petit forn o bé d'un dipòsit. La seva cronologia és incerta. No s'ha excavat el sediment que colmata el seu interior.

L'estrat 6030 del que s'han recollit 11 fragments de ceràmica, s'ha datat a partir d'un únic fragment amb una cronologia del segle XV.

Rasa 7000.

Rasa de 13,5m de longitud, paral·lela al carrer Sadurní. S'han documentat 8 unitats estratigràfiques: 4 estrats i 4 estructures. De les quatre estructures, tres pertanyen a murs o fonamentacions, i una és un soterrani, fet de formigó armat, on encara hi eren gran quantitat de cables elèctrics, pel que es tractava d'una estació tipus transformador o similar.

Rasa 8000.

Rasa de 54,3m de longitud, perpendicular als carrers Robadors i Sadurní. S'han documentat 36 unitats estratigràfiques: 21 estrats i 15 estructures. En aquesta rasa s'han documentat principalment grans estructures industrials dels segles XIX-XX, com el que sembla un gran dipòsit (UE 8015, 16, 22 i 26) amb un estrat inferior on predominaven les restes de carbó (UE 8019). També es va documentar una galeria de considerables dimensions (UE 8028) i dos petits dipòsits.

També es van excavar 4 sondejos dels que un no es va documentar per raons de seguretat. La fondària dels sondejos oscil·la entre els 5,13m i els 5,42m, havent arribat en aquest darrer a trobar la capa freàtica. (1,73m s.n.m. i 1,41m s.n.m., respectivament). Els tres sondejos documentats es troben un al costat de l'altre, separats per dos testimonis, ocupant una longitud de 14m. Al fons del sondeig més occidental s'han documentat 5 estrats, sense materials d'origen antròpic (UE 8041-8037)). Al sondeig amb les UE 8047-8046, es van documentar, al primer estrat, varis fragments agrupats de ceràmica, que semblaven d'època prehistòrica, i que es trobaven a uns 4m de fondària (2,60m s.n.m.). Al sondeig contigu, (UE 8045-8043) es va poder diferenciar un estrat més. L'estrat superior, el 8045, contenia, varis blocs escairats amb restes de morter de calç a 3,4m de fondària (3,45m s.n.m.). Després de documentar els fons dels sondejos, es van colmar parcialment, i es van derrocar els testimonis per intentar unificar els estrats dels diferents sondejos, si bé, sense èxit.

A destacar:

UE 8014. Estrat on es van recollir 6 fragments de ceràmica datada als segles XIV-XV.

UE 8047. Estrat on s'hi ha localitzat petits fragments del que sembla ceràmica prehistòrica. El tamany dels fragments no permet assignar amb seguretat una cronologia.

Rasa 9000.

Rasa de 51,5m de longitud, és l'única en diagonal als carrers que envolten el solar. S'han documentat 42 unitats estratigràfiques: 25 estrats i 17 estructures. Les estructures trobades corresponen a murs, a excepció de dues canalitzacions i un pou. Els murs, molts d'ells en paral·lel o perpendicular, semblen indicar una relació entre ells. Això és especialment notori a la meitat meridional de la rasa, on pels materials trobats, és molt possible que s'ubiqués una impremta durant el període 1920-1950.

S'han realitzat dos sondejos el 9020, 9038-44, de prop de 4,4m de fondària i el 9013, 9045-47 amb 4,1m, arribant a una cota de 2,25m i 2,78m s.n.m., respectivament. Al primer sondeig, UE 9039, i a uns 2,5m de fondària, i al segon, a la UE 9047, entre 2,8 i 4m de fondària, es van trobar carbons, si bé, en molt poca concentració.

A destacar:

UE 9010. Pou de planta circular bastit amb maons a la part superior i amb pedra retocada a la inferior. Tot lligat amb morter de calç. Podria tractar-se d'una estructura medieval reformada posteriorment.

A l'estrat 9020 s'han recollit 3 fragments de ceràmica; d'aquests, dos s'han pogut datar: un al segle XVI i l'altre al segle XVII.

Rasa 10000.

Rasa de 28m de longitud, perpendicular al carrer Sant Rafael. S'han documentat 34 unitats estratigràfiques: 22 estrats i 12 estructures. A aquesta rasa el més notori son tres pous, un d'ells possiblement d'època medieval (UE 10003), i els altres dos (10005 i 6) relacionats entre si per una canalització.

Els dos sondejos realitzats, UE 10016-28, (de 5m de fondària) i UE 10029-35 (4,9m de fondària) mostren una mateixa estratigrafia amb presència ocasional de carbons en els estrats 10023/30, 10024/31 i 10026/33, que arriben a prop dels 4,5m de fondària.

A destacar:

UE 10003. Pou de planta circular bastit amb pedra col·locada en sec. Tant a l'estrat que cobria l'estructura (UE 10002), com el que farcia el seu interior (10004), se'ls ha assignat una cronologia dels segles XIV-XV a partir dels fragments ceràmics que contenien. Podria tractar-se, doncs, d'una estructura amortitzada a l'època dels materials trobats.

Rasa 11000

En aquest rasa es va poder arribar a nivells naturals únicament en la part inicial i final degut a la gran quantitat d'estructures del segle XIX i XX documentades en aquesta zona. En la descripció de les estructures més interessants de la rasa anirem en sentit nord cap al sud.

Primerament trobem un mur de pedra lligat amb morter de calç blanca, que es podria tractar-se d'una sabata de fonamentació (UE 11003) dels edificis que s'alçaven anteriorment en el solar. Aquesta sabata

de fonamentació està retallant als diferents nivells de terra que existeixen en la zona, ja siguin antropitzats o naturals, entre els que destaquen un nivell d'horts d'època moderna, segurament vinculats al monestir de Sant Pau del Camp (UE 11008), i les UEs 11009 i 11010 que es podrien considerar nivells totalment naturals conformats per argiles de diferents pureses. A la part més al sud de la rasa es documenta un altre nivell natural (UE 11033) format d'argila amb un alt percentatge de sorres

La UE 11003 està clarament en relació amb les UEs 11004 i 11005. Es tracta d'un envà de maons i la seva fonamentació respectivament, formant una estructura segurament relacionada amb els edificis recentment derruïts.

Igualment en contacte amb la UE 11004 hi ha una estructura feta de maons amb dos obertures rectangulars, que podria tractar-se d'alguna espècie de pou o fosa escèptica. Aquesta estructura es recolza sobre una estructura industrial que es podria datar en algun moment del segle XIX.

Es tracta d'un possible forn, del que se'n han pogut documentar tres parets i la boca coberta amb una volta. A més en el mur de tanca per la part nord trobem inserit un canal fet de maons amb restes d'alguns tipus d'escòria, delimitat per un altre mur de semblants característiques al forn. Aquesta estructura industrial estava amortitzada per un nivell de runa, però en la cantonada entre els murs 11016 i 11017 es va documentar un abocament de deixalles (11019), en el que hi trobem vidres, ceràmica i diferents restes de fauna, juntament amb un petit tresoret de 26 monedes dins d'un nivell d'abocament que sembla estar amortitzant l'estructura. Les monedes es troben en un estat de conservació força dolent. Tot i així després d'un lent procés de restauració i l'observació mitjançant el microscopi, hem determinat que aquest conjunt no té una unitat cronològica, ja que hi trobem des de monedes del segle XIX fins a encunyacions realitzades durant l'any 1957, sent aquesta última data el primer moment de l'amortització de l'estructura. És per això que creiem que aquesta estructura es tindria que emmarcar cronològicament dins del segle XIX.

Pel que fa l'activitat industrial que s'hi desenvoluparia encara hi ha dubtes, si bé la canal que sembla anar relacionada amb el possible forn té restes d'escòria de tonalitat verdosa, que es podria tractar d'alguns tipus de metall. D'altra banda s'ha documentat a prop del forn un estrat compost únicament d'escòria de vidre, sota un paviment fet de rajoles decorades amb motius geomètrics i florals que com a molt podria ser d'inicis del segle XX o finals del XIX. Aquest nivell d'escòria de vidre estava totalment limitat pel sud per un petit mur fet de maons.

Ja al final de la rasa, trobem una altre sabata de fonamentació alterada per dos clavegueres, que retalla al igual que 11003 els diferents nivells naturals. En aquesta zona seria interessant destacar que en el nivell

B



• ArqueoCat •
Arqueologia i Patrimoni

d'argiles 11010 es va localitzar un fragment de ceràmica prehistòrica, que sembla que es trobaria *in situ*, ja que ni en el mateix nivell, ni per sota ha aparegut cap evidència arqueològica d'altres cronologies.

Rasa 12000

Aquesta rasa ha tingut un resultat totalment negatiu pel que fa a estructures. Únicament s'han documentat els diferents nivells de terra del solar, arribant fins a l'estrat format per argiles i sorres (UE 12012).

SOLAR PETIT (S.P.)

Rasa B100.

Rasa de 49m de longitud, paral·lela a la Rambla del Raval. S'han documentat 35 unitats estratigràfiques: 21 estrats i 14 estructures. De les estructures vuit corresponen a murs o fonamentacions, gairebé tots perpendiculars a la Rambla del Raval, el que semblen dos petits dipòsits (UE B117 i B119) i un conjunt de fonamentacions, amb una planta peculiar (B127 i B132).

Al sondeig realitzat, s'han documentat tres estrats molt antropitzats (B101, 111, i 112), un amb només petits carbons (113) i l'últim (114) en principi d'origen geològic. Aquest sondeig és de poc més de 4m de fondària, i ha arribat a 3,14m s.n.m..

A destacar:

UE B127, B130 i B132. Estructures que conformen el que sembla un únic conjunt arquitectònic amb un traçat no habitual i de cronologia incerta.

A l'informe preliminar s'havia citat com a lloc d'interès l'extrem nord de la rasa, ocupat per les UE B102 fins a la B107. L'estudi de materials ha donat com a resultat l'existència principalment de ceràmiques del segle XVIII. També, però de manera residual han aparegut ceràmiques dels segles XVI i XVII, acompanyades d'altres produccions dels segles XIX-XX. Aquests estrats han estat alterats durant els darrers dos segles, i per tant han perdut part del seu interès inicial.

Rasa B200.

Rasa de 25,5m de longitud, perpendicular a la Rambla del Raval. S'han documentat 26 unitats estratigràfiques: 17 estrats i 9 estructures. Les fonamentacions documentades es concentren en la meitat oriental de la rasa. Gairebé totes presenten una orientació diferent a les altres. A més de les fonamentacions, s'han documentat una canalització, un dipòsit, i la part superior d'una volta que sembla amortitzar el dipòsit mencionat.

La realització de dos sondejos separats per un testimoni ha permès documentar una sèrie d'estrats (del B220 al B225) iguals als dos sondejos. A excepció de l'estrat B222, tots presentaven o bé un alt grau d'antropització (B220 i 21) o bé presència de carbons (B223 i 24). Al estrat inferior, es va recollir un petit fragment de ceràmica que podria ser d'origen prehistòric. Aquests sondejos tenen una fondària màxima de 4,6m, arribant a 2,52m s.n.m.

A destacar:

UE B203 i B206 Estructura de planta quadrangular, bastida amb pedres retocades i lligades amb morter de calç marronós. L'interior de l'estructura presenta un recobriment de morter de calç amb reguixos a les cantonades. Es tracta d'un dipòsit de cronologia incerta. Aquest dipòsit sembla haver estat amortitzat per una volta (UE B204). L'estrat B202, en relació a aquestes estructures, contenia varis fragments de ceràmiques del segle XVII- inicis del XVIII.

En aquesta rasa s'ha recollit el que sembla un fragment de ceràmica prehistòrica (UE B214). El tamany del fragment no permet assignar amb seguretat una cronologia.

Al l'informe preliminar, es va citar l'aparició d'un possible nucli de jaspi a la UE B209. L'estudi de la peça ha determinat un origen natural per les fractures presents, i per tant, la inexistència de cap extracció que pugui categoritzar-lo com a nucli d'extracció laminar.

Rasa B300.

Rasa de 27m de longitud, perpendicular a la Rambla del Raval. S'han documentat 25 unitats estratigràfiques: 11 estrats, i 14 estructures. D'aquestes últimes 12 son murs o fonamentacions i dos son canalitzacions, una d'elles probable. En aquest cas totes les estructures sons paral·leles o perpendiculars entre si.

Al sondeig realitzat es van documentar tres unitats estratigràfiques. La superior (B302) és un mur. A l'estrat intermedi (B303) es van recollir un fragment de ceràmica, possiblement prehistòrica i petit fragment de jaspi. Aquest sondeig d'una fondària de 3,75m, arriba a 2,9m s.n.m..

A destacar:

UE B303 Estrat on va apareixer un possible fragment de ceràmica prehistòrica i un petit fragment de jaspi, que l'estudi de la peça ha determinat com d'origen natural, i no el resultat d'una extracció laminar

Rasa B400.

Rasa de 14,5m de longitud, paral·lela al carrer Sant Josep Oriol. S'ha documentat un total de 16 unitats estratigràfiques, de les que 9 son estrats i la resta murs, d'aquests els B405, 06, 07 i 09 formen un dipòsit o estructura similar.

Al sondeig realitzat en aquesta cala es van documentar quatre estrats per sota d'un mur (B413 fins a 16)

No es van trobar elements d'interès, si bé cal citar la troballa de dos petits fragments de ceràmica, possiblement prehistòrica, a l'estrat B414, i a l'estrat inferior (B415) ceràmiques vidriades. Si efectivament aquestes ceràmiques fossin prehistòriques, ens trobariem davant d'un cas d'estratigrafia invertida, o simplement les ceràmiques més antigues hi serien fora de context.

Rasa B500.

Rasa de 15m de longitud, paral·lela al carrer Sant Josep Oriol. S'han documentat un total de 14 unitats estratigràfiques, de les que 10 son estrats i la resta murs, tots en perpendicular al citat carrer.

Al sondeig realitzat es van documentar sis estrats (B501, 503, 504, 512 fins a 514), d'aquests els tres superiors contenien restes d'origen antròpic (carbons i morter de calç). La fondària del sondeig és de 4,8m, pel que s'ha arribat a 1,54m s.n.m..

No s'han trobat elements d'interès.

Rasa B600.

Rasa de 25m de longitud, paral·lela a la Rambla del Raval. S'ha documentat un total de 30 unitats estratigràfiques, de les que 14 son estrats i 16 estructures. Aquestes es divideixen en 14 murs o fonamentacions, un paviment i una volta.

Al sondeig realitzat s'han diferenciat 5 estrats. Al situat a més fondària (la UE B633, entre 2,68m i 2,32m s.n.m.) es va trobar ceràmica vidriada. La fondària del sondeig és de 4,1m, pel que s'ha arribat a 2,32m s.n.m..

No s'han trobat elements d'interès.

Rasa B700

En aquesta rasa s'han documentat dues estructures, ambdues datables del segle passat. Primerament un pou o fresquera coberta amb una volta feta de maons. L'altre estructura és una sabata de fonamentació feta de pedra lligada amb morter de calç blanc, que afecta el nivell d'horts i el nivell d'argiles.

Rasa B800

En aquesta rasa la única estructura documentada és una fosa asèptica dels edificis derruïts recentment, en el perfil sud de la rasa. En el perfil sud es documenten una sèrie de nivells que tot seguit descriurem.

Primerament hi ha la UE 801 composta per l'enderroc del solar, seguidament hi ha el nivell d'horts dels segles XVII i XVIII, ja documentats en d'altres rases. A més, gràcies a la profunditat a la que s'ha pogut accedir, hem documentat fins a tres nivells naturals. Primerament hi hauria un nivell d'argiles marró clar molt pures (UE 805), argiles amb sorres i fragments de llicorella (UE 806), destacant que en aquest nivell es va localitzar una vora de ceràmica prehistòrica. Tot i així aquest fragment no es pot considerar *in situ*, o almenys no es pot entendre aquest nivell com a prehistòric, degut a la presència d'un fragment de tegula romana. I ja per últim la UE 807, nivell d'argila amb una altíssima presència de sorres.

El més interessant, però, d'aquesta rasa, és sens dubte un gran retall en forma de dos fosses, deixant la part central més elevada, que afecta els dos primers nivells naturals (UE 805, 806). La primera fossa fa 4'5 metres de llargada i 2 metres de profunditat. De la segona fossa només en coneixem la fondària, essent mig metre menys profunda que l'anterior. El reompliment d'aquest retall (UE 804) amortitza del tot les dos grans fosses, ja que sobrepassa l'alçada d'inici d'aquests, segurament per anivellar el terreny per ubicar-hi els horts (UE 802) que el cobreixen. Aquest reompliment esta format per un abocament d'argiles poc compactes, amb molts blocs de pedra, sorra i trossos de morter. Pel material recuperat (fragments de verd gòtic i verd manganès) podríem situar entre algun moment del segle XV l'amortització de les dos grans fosses.

Perfilant les cares sud-est i nord-oest de la rasa, aquest retall te clarament una continuació en direcció est-oest. Nosaltres plantejem la hipòtesis, degut a la forma, la direcció i la profunditat dels retalls, de que es tracti del fossat d'un tram efimer de muralla de la ciutat medieval de Barcelona, construïda en primera instància amb fusta. Aquesta hipòtesis serà desenvolupada més endavant.

El material ceràmic del nivell que amortitza el fossat (UE 804), es pot dividir essencialment en dos grups: dins del primer grup trobem una sèrie de fragments fets a torn lent, amb un ampli marc cronològic que s'extén, a priori, entre el món romà i el medieval. D'altra banda en el segon grup trobem ceràmica verd i manganès i diferents fragments de verd gòtic.



DOCUMENTACIÓ FOTOGRÀFICA





1- Aspecte de la meitat sud del solar al final de la intervenció. En primer terme la meitat meridional de la rasa 10 000. A l'angle superior esquerra façanes del carrer Robador.



2- Vista de la rasa 1000 des de l'oest. Senyalat amb una fletxa el mur 1005, associat a ceràmiques del segle XIV. A la banda superior i a la dreta, l'extrem septentrional de la rasa 2000 amb part de l'edificació coberta amb voltes (UE 2003, 04 i 06). L'horitzó cronològic proposat es segle XVI al XVIII.

20





3 i 4- Pous 6008 i 6014. Estructures situades a escassa distància a l'extrem oriental de la rasa. El 6014 es troba amortitzat per un altre pou de planta quadrangular, situat a la part superior de la foto. La funció d'aquests pous, seria la d'abastar d'aigua els horts de la zona. Per la seva factura podria tractar-se d'estructures d'època medieval.





5- Estructura 6027. Presenta un revestiment de morter al seu interior, pel que sembla tractar-se d'un dipòsit. La seva cronologia és incerta.



6- Vista de l'interior de la rasa 8000. A la banda meridional i a l'estrat 6047, es van trobar varis petits fragments de ceràmica possiblement prehistòrica.



7- Aspecte des de la superfície de les restes del pou 10 003. Tant a l'estrat que el cobria (10 002), com al farciment (10 004) s'han trobat ceràmiques produïdes durant els segles XIV-XV. Molt a prop seu, es troben dos pous més connectats entre si mitjançant canalitzacions, amb una cronologia dels segles XIX-XX.



8- L'estructura B132 vista des del nord. Aquesta estructura té la mateixa planta que una altra situada a pocs metres cap el NW. La seva cronologia és incerta



9- Dipòsit B203 amb planta de tendència rectangular i amb l'interior recobert amb diverses capes de morter de calç. L'arc B204 l'amortitza. La seva cronologia és incerta.



10- L'estrat B303 documentat a l'interior d'un sondeig, on es va recollir un possible fragment de ceràmica prehistòrica.

REPERTORI DE MATERIALS

El fet de tractar-se d'una prospecció en una zona urbana tant àmplia ha donat com a resultat una gran quantitat de materials d'estrats i cronologies diferents, i en la major part dels casos sense cap relació estratigràfica. També, i a conseqüència de la gran activitat antròpica en el subsòl, existeix una gran quantitat d'estrats on els materials de diferents cronologies apareixen barrejats. En aquest cas s'ha datat a partir dels materials més moderns. En aquest sentit és especialment nombrosa la quantitat d'estrats on apareixen ceràmiques dels segles XVII o XVIII amb produccions dels darrers dos segles. La escassa o nul·la relació entre els materials, ha motivat la no realització d'un estudi de materials, i que en el seu lloc aparegui aquest capítol amb una selecció arbitrària dels materials.

El siglatge del material s'ha realitzat de la següent manera: en primer lloc apareix la identificació de la intervenció, que és la 75/02, i després el número d'estrat, separat per un guió dels anteriors. Els materials del solar gran (SG) contenen quatre dígit, o cinc en el cas de la rasa 10 000. Els materials del solar petit (SP) tenen tres dígit que corresponen als números d'estrat al que s'ha suprimit la lletra B, amb que originalment es van designar. Per últim els materials dibuixats, tenen un dígit més, corresponent al número de peça dibuixada de l'estrat.

A l'inventari de materials, els estrats del solar gran (SG), apareixen amb un zero davant seguit del número d'estrat, excepte els estrats de la rasa 10000, en que el zero no hi apareix. Als estrats del solar petit (SP), s'els ha posat un dos i un zero, seguit del número d'estrat, sense la lletra B que incorporaven, (al igual que en el siglatje).

LÀMINA 1.

1001/1. Fragment d'una vora d'un plat tallador de pisa blanca, decorat en verd i manganès amb motius vegetals. Exterior no vidriat. Pasta beige, depurada, amb vacuoles. Segle XIV.

1000/2. Tupí de cocció oxidant amb vidriat intern incolor. Cronologia indeterminada.

1001/3. Fragment d'uns fons d'un basí de pisa blanca, sense decoració. Pasta rosada i beis, depurada amb desgreixant de xamota i vacuoles. Cronologia indeterminada.

1001/4. Fragment informe d'una escudella gresala. Pisa blanca decorada en blau, amb una sanefa de palmetes entrecruades. Pasta beige, depurada amb petites vacuoles. Segle XV. (*Del rebost a la taula...*, fig. 30).

1008/1. Fragment d'una vora de pisa blanca, decorada en verd i manganès amb bandes. Exterior no vidriat. Pasta rosada amb desgreixant de xamota i probablement d'altres elements. Presència de petites vacuoles. Segle XIV.

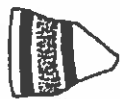
1008/2. Fragment informe de pisa de Manises, groga. Decoració amb bandes i motius geomètrics. Exterior no vidriat. Pasta beis, depurada, amb desgreixant abundant no determinat. Segle XIV?

1014/1. Fragment de vora d'un gibrell. Vidriat exterior en verd i interior en melat. Pasta vermellova, depurada, amb desgreixant de quars i mica. Segles XIV-XV.

LÀMINA 1



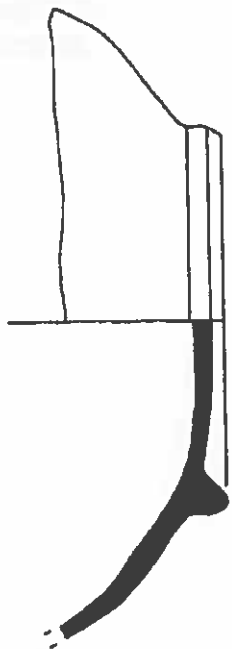
1001 / 4



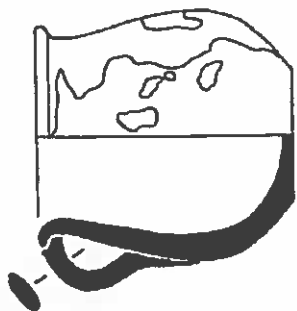
1008 / 1



1008 / 2



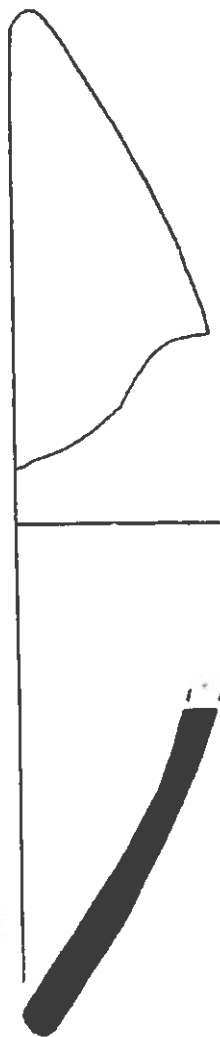
1001 / 3



1001 / 2



1014 / 1



1001 / 1



LÀMINA 2.

2002/1. Suport (trespeus de terrissaire). Pasta de color beige. Cronologia indeterminada.

2002/2. Perfil sencer d'una escudella de ceràmica oxidada de color beige. Pasta depurada. Desgreixant de xamota i d'altres elements no determinats. Cronologia indeterminada.

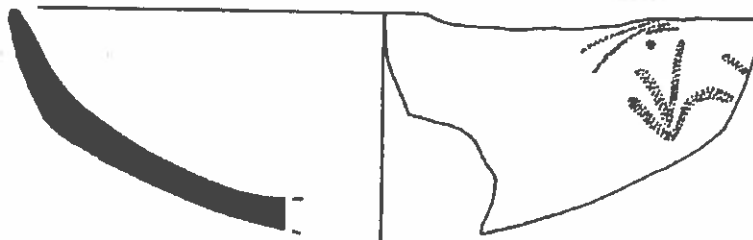
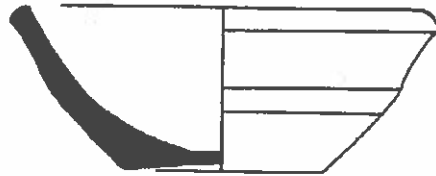
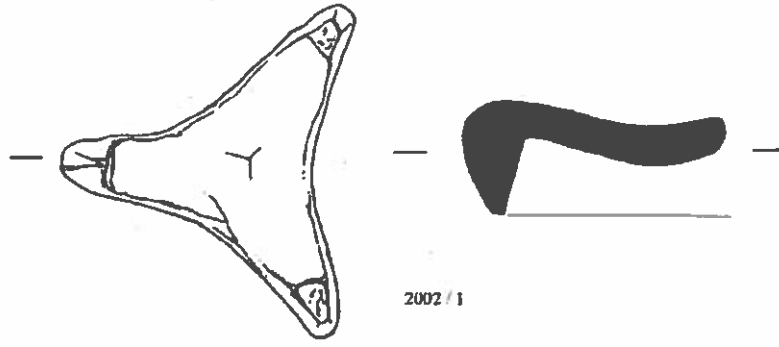
2002/3. Fragment de vora d'un plat de ceràmica oxidada de color beige. Pasta depurada. Desgreixant indeterminat amb presència de vacuoles. Cronologia indeterminada.

10004/1. Fragment d'una vora d'escudella de pisa blanca, decorada amb blau a l'interior i de reflexos metàl·lics a l'exterior. Decoració amb motius vegetals. Pasta de color rosada, depurada i amb vacuoles. Segle XV.

6001/1. Orelleta d'una escudella d'orelletes. Pisa blanca decorada en blau amb una flor. Pasta rosada, depurada, amb vacuoles. Cronologia: 1570-1670.

6001/2. Fragment informe d'un plat de pisa blanca, decorat amb reflexos metàl·lics, amb decoració de bandes i reticulats. Segle XV.

LÀMINA 2



10004 / 1



6091 / 1



6091 / 2



LÀMINA 3.

4005/1. Fragment d'una rajola blanca decorada amb motius geomètrics en blau. Cronologia: segles XIX-XX.

6001/4. Rajola policroma. Decorada amb motiu central d'una font, rodejada de motius geomètrics. Cronologia: segle XVIII?



61



ARQUEOCAT, S.L.: C/Dinamarco 3, nau 8, 08700 IGUALADA (Barcelona), TEL.(93) 803. 96. 67 , TEL/Fax (93) 805.58.70 <http://www.arqueocat.com> arqueocat@arqueocat.com

ArqueoCat no es fa responsable en cap cas de la interpretació o ús inadequat que es faci d'aquest document. No és permesa la reproducció total o parcial sense autorització expressa per escrit.

LÀMINA 3



4001 / 4



4005 / 1

LÀMINA 4.

5001/1. Casc de marbre d'un cavall i inici de la pota, esculpit a tamany natural.



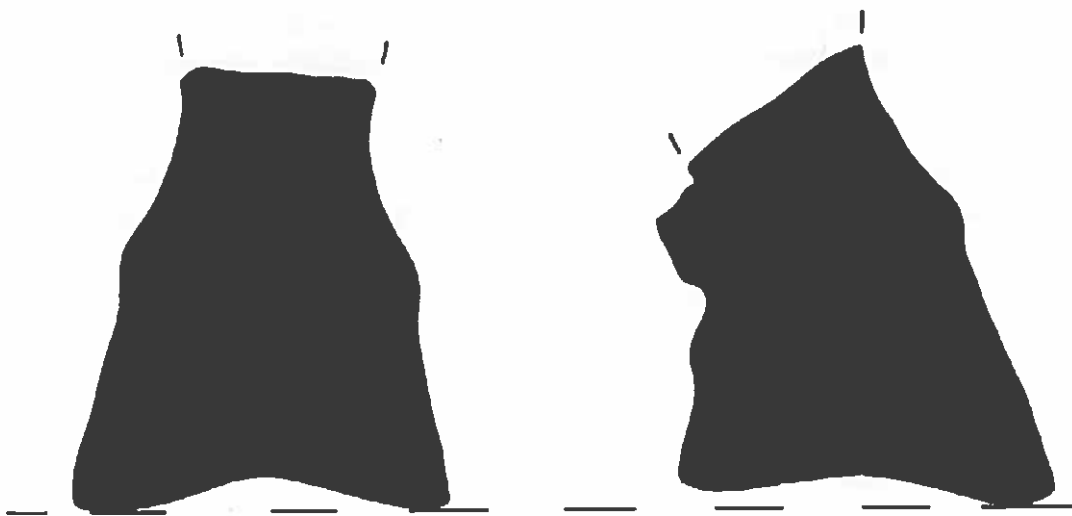
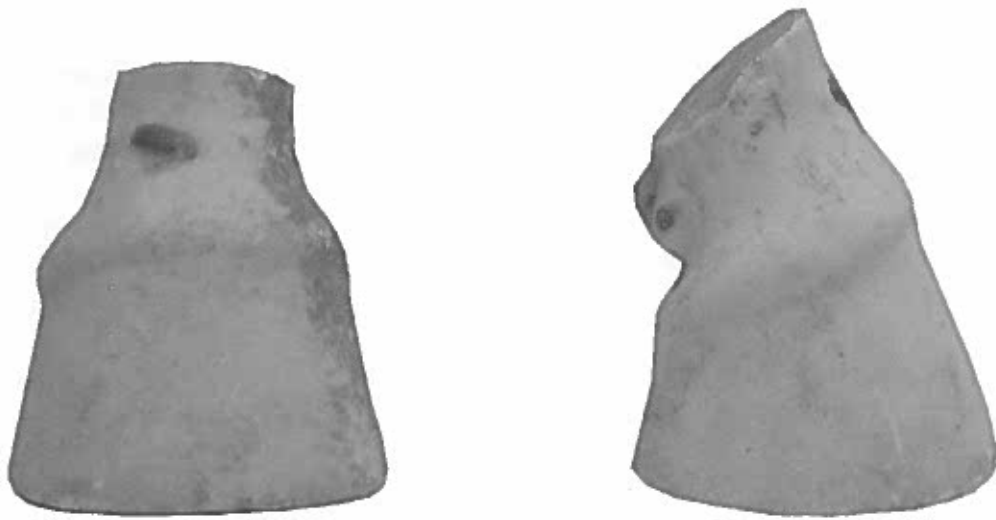
6



ARQUEOCAT, S.L.: C/Dinamarca 3, nau 8, 08700 IGUALADA (Barcelona), TEL.(93) 803. 96. 67 , TEL/Fax (93) 805.58.70 <http://www.arqueocat.com> arqueocat@arqueocat.com

ArqueoCat no es fa responsable en cap cas de la interpretació o ús inadequat que es faci d'aquest document. No és permesa la reproducció total o parcial sense autorització expressa per escrit.

LÀMINA 4



5001 / 1



LÀMINA 5.

10002/1. Fons d'una escudella de pisa blanca, decorada en manganès amb una flor central. Exterior no vidriat. Pasta vermellosa desgreixant de xamota i d'altres elements no determinats. Presència de vacuoles. Segles XIII- XIV.

10002/2. Fragment d'una vora d'un plat o plat tallador, decorat en verd i manganès amb bandes i motius geomètrics. Exterior no vidriat. Pasta rosada i beige. Desgreixant de xamota i altres elements no determinats amb presència de vacuoles. Segle XIV.

10002/3. Fragment d'un fons d'una escudella de pisa blanca, decorada en manganès, amb decoració central de tipus heràldic. Exterior no vidriat. Pasta rosada, depurada amb desgreixant de xamota i segurament d'altres elements. Exterior no vidriat. Segle XIV.

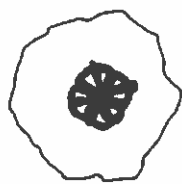
10002/5. Fragment d'uns fons d'un plat, de pisa blanca decorada en verd i manganès amb petites creus. Pasta vermellosa, depurada amb desgreixants de diferent naturalesa. Exterior no vidriat. Segle XIV.

10002/6. Fragment d'uns fons de plat de pisa blanca, decorada en manganès amb línies de diferents gruixos. Pasta depurada amb desgreixant de xamota i altres elements no determinats. Exterior no vidriat. Segle XIV.

10002/7. Fragment d'un fons d'escudella de pisa blanca decorada en blau, amb motius geomètrics i punt. Pasta beige, depurada, amb desgreixant de xamota i d'altres elements no determinats. Exterior no vidriat. Segle XV.

10002/8. Fragment d'uns fons i vora d'una escudella de pisa blanca, decorada amb motius vegetals en blau i reflexos metàl·lics a l'interior, i bandes de reflexos metàl·lics a l'exterior. Pasta rosada amb desgreixant de quars i segurament d'altres elements. Segles XV-XVI.

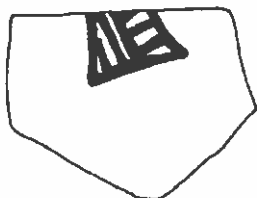
LÀMINA 5



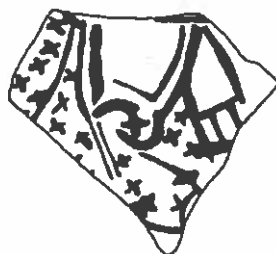
10002 / 1



10002 / 7



10002 / 3



10002 / 5



10002 / 2



10002 / 6



10002 / 8



LÀMINA 6.

B102/1. Fragment de fons de plat de pisa. Decorat en blau amb una cara femenina de perfil. Pasta beis, depurada, desgreixant de xamota i segurament d'altres elements. Segle XVII.

B201/1. Fragment d'un fons de plat de pisa blanca, decorada en blau. Pasta beis molt depurada, amb presència de vacuoles. Segles XVII- XVIII.

B201/2. Fragment d'un fons de plat de pisa blanca, decorada en blau amb motius vegetals i línies de punts. Pasta beige, depurada, amb presència de vacuoles. Segle XVII.

B201/3. Fragment informe de pisa blanca, decorat en blau amb una ziga-zaga. Pasta beis, depurada, amb presència de vacuoles. Segles XVI- XVII.

B311/1. Cos de figura humana de terracota. Al'inici de les extremitats presenta forats per col·locar fils de ferro. Cronologia indeterminada.

B311/2. Figura humana tallada en marfil. Manquen el cap i una mà. Podria ser una fitxa d'escacs. Cronologia indeterminada.

B311/3. Perfil sencer d'una escudella amb vidriat intern verd melat. Pasta vermellova, depurada, amb desgreixant de quars i possiblement d'altres elements. Cronologia indeterminada.

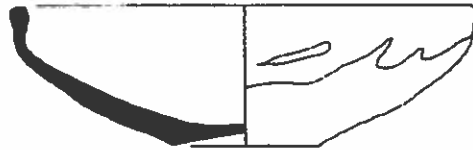
LÀMINA 6



B/311/1



B/311/2



B/311/3



B/201/3



B - 102 / 1



B/201/1



B/201/2



LÀMINA 7

RSS03-804-16: Vora d'una servidora de ceràmica verd gòtic.

RSS03-804-17: Vora d'un bol de ceràmica de reflex metàlic.

RSS03-804-20: Vora d'una servidora, amb un engalbat blanc en la paret externa.

RSS03-806-1: Vora de ceràmica prehistòrica.



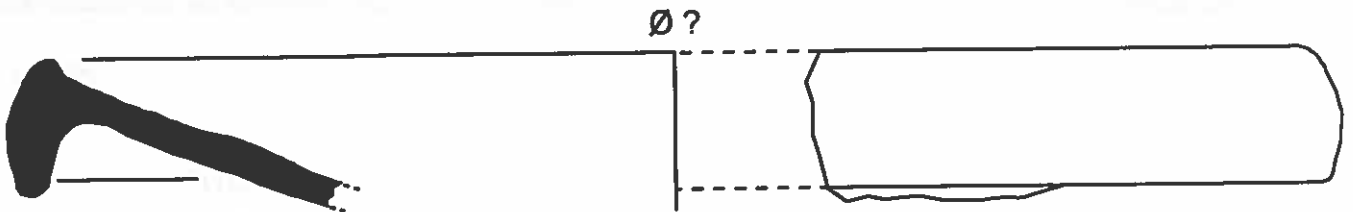
68



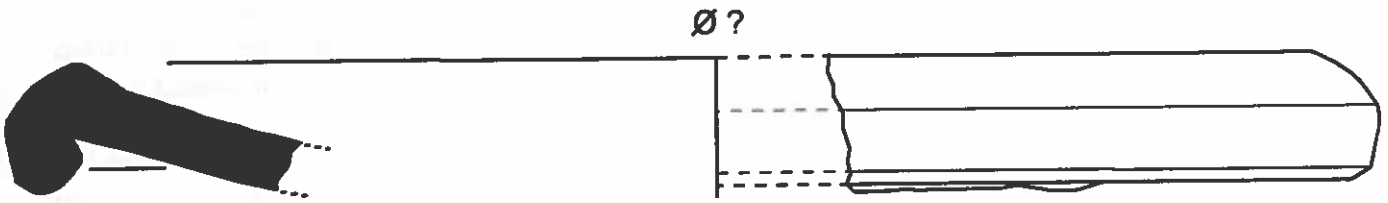
• ArqueoCat •
Arqueologia i Patrimoni

ARQUEOCAT, S.L.: C/Dinamarca 3, nau 8, 08700 IGUALADA (Barcelona), TEL.(93) 803. 96. 67 , TEL/Fax (93) 805.58.70 <http://www.arqueocat.com> arqueocat@arqueocat.com

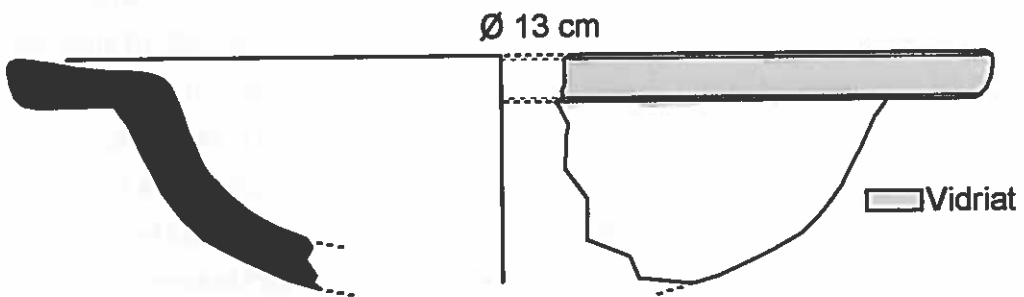
ArqueoCat no es fa responsable en cap cas de la interpretació o ús inadequat que es faci d'aquest document. No és permesa la reproducció total o parcial sense autorització expressa per escrit.



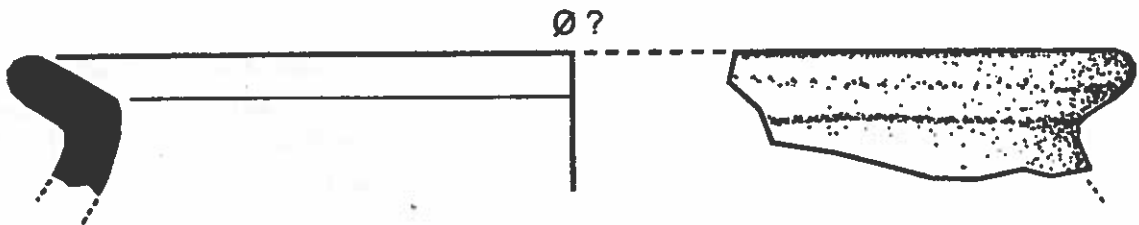
RSS03-804-16



RSS03-804-20



RSS03-804-17



RSS03-806-1



CONCLUSIONS

Al solar gran (SG) els punts susceptibles de ser excavats amb metodologia arqueològica, no han variat gaire respecte als presentats a l'informe preliminar. Al l'inventari de material van apareixer estrats amb cronologies situades al final de l'època medieval o l'inici de la moderna, i per aquesta raó, s'han col·locat dintre dels elements destacats al capítol precedent, i per tant susceptibles d'ésser excavats. El problema és que en general s'ha datat a partir de pocs fragments, i en algun cas d'un sol. Per aquesta raó, s'ha detallat el número de fragments que aporten cronologia de l'estrat corresponent. Aquesta circumstància resta credibilitat, en molts dels casos, a les cronologies assignades, si bé creiem que cal assumir aquesta inseguretat.

Les dades aportades per la classificació de la ceràmica, han modificat algunes datacions o els elements proposats per ser excavats respecte als presentats a l'informe preliminar. En aquest sentit s'ha elevat en un segle la cronologia proposada per l'edifici amb coberta de voltes situat a la rasa 2000, passant de XVI-XVIII, a XVII-XVIII. També s'ha reforçat la hipòtesi de la construcció durant l'època medieval del pou 10003. La cronologia assignada a l'estrat que cobria l'estructura, és igual a la del reblliment de la mateixa (segles XIV-XV).

Al solar petit (SP), ha perdut interès la zona de l'extrem nord de la rasa B100, on hi ha un grup d'estrats que s'havien assenyalat com a destacats, per la gran quantitat de ceràmica que contenia i que en un primer moment vam identificar com dels segles XVI-XVII. La classificació va mostrar la presència de ceràmiques dels darrers dos segles amb ceràmiques dels segles XVI- XVII com a materials residuals.

Pel que fa el retall de la rasa B800, tothom sap que la muralla de la Barcino romana que encara avui es pot veure data del segle III. En temps de Jaume I la ciutat havia crescut fora de la *urbs* romana. Per tal de protegir el nou entramat urbà el monarca decidí crear una línia de muralla que tanques les noves propietats. Es va emmurallar tot el recinte, tret de la part de mar, ja que hom pensava que per la platja no era possible un atac. La construcció d'aquesta línia de muralla continuà durant els regnats de Pere el Gran i el seu fill Alfons el Lliberal. Al 1364 s'acabarà definitivament la muralla iniciada per Jaume I, tancant la zona compresa entre el Portal Nou i l'anomenada porta de Jonqueres, així com les tapias de Sant Pere. Així mateix també fou reparada l'estacada del mur de Sant Nicolau i Sant Daniel, tancant finalment la part de la platja (AA.DD, 1990).

Al llarg del regnat de Pere el Cerimoniós s'amplia la muralla projectada per Jaume I, incloent-hi tot el raval situat a l'altre cantó de les Rambles i la construcció de les torres de Sant Sever o de Canaletes a la part alta de les Rambles. El límit del tercer clos de la muralla de Barcelona es trobava a Sant Antoni i al monestir de Sant Pau del Camp. A finals del segle XIV la nova muralla ja arribava al monestir esmentat. Més tard s'arribà a les drassanes i a mitjans del segle XV fou aixecada la muralla de la part de mar fins al Barri de la Ribera (UDINA; GARRUT, 1963).

⊕



• ArqueoCat •
Arqueologia i Patrimoni

ARQUEOCAT, S.L.: C/Dinamarca 3, nau 8, 08700 IGUALADA (Barcelona), TEL.(93) 803. 96. 67 . TEL/Fax (93) 805.58.70 <http://www.arqueocat.com> arqueocat@arqueocat.com

ArqueoCat no es fa responsable en cap cas de la interpretació o ús inadequat que es faci d'aquest document. No és permesa la reproducció total o parcial sense autorització expressa per escrit.

El moment que més ens interessa és el comprès entre el 1364, data de la finalització de la muralla de Jaume I, fins al final del segle XIV, corresponent al moment que es projecta el tercer clos de la ciutat de Barcelona. Tenim notícies de l'existència del document encara inèdit, cedit per Albert Cubeles Bonet, on es parla de la construcció d'una muralla feta amb estructures de tàpia i/o palissades, que afectaria entre d'altres zones a l'extrem inferior del carrer d'en Robador. Es podria entendre com una primera linear per tancar ràpidament la ciutat avans de crear la muralla definitiva situada a l'actual Ronda de Sant Antoni. Així en el moment que la muralla de pedra fou acabada del tot aquesta linear de fusta va perdre funcionalitat i per tant va ser destruïda.

Creiem que aquesta palissada de fusta podria correspondre arqueològicament al doble fossat documentat en la rasa B800, ja que tan la seva ubicació com la direcció, semblen correspondre amb les que podrien tenir aquesta fortificació de fusta, segons el document anteriorment esmentat. Així mateix el nivell que esta amortitzant els dos fossats, a partir del material exhumat, es té que datar en algun moment dels segle XIV-XV. Recordem que la muralla projectada per Pere el Cerimoniós fou acabada entre finals del segle XIV i meitat del segle XV. Així doncs el moment d'amortització de les dos fosses correspon cronològicament amb el moment en que es tindria que haver destruït la palissada de fusta que sembla que tancava aquesta zona.

Tot hi així encara no hi ha res del cert, **caldría realitzar una excavació en extensió** per tal de confirmar o desmentir la hipòtesis de treball plantejada en aquesta memòria.

La identificació cronològica dels materials ha aportat pocs canvis al llistat de propostes dels llocs a excavar. L'excepció son les restes d'època prehistòrica, on si bé cal citar la possibilitat que pertoquin a aquest període, algunes noves dades han creat dubtes sobre l'adscripció a aquesta època. A més de la petita mida de les peces i del seu número escàs, la possible associació amb restes lítiques, (els que s'havien presentat a l'informe preliminar com un possible nucli de jaspi, i un petit fragment del mateix material) ha estat desestimada després de l'estudi d'aquests materials, al que s'han determinat com d'origen natural les fractures que presenta el probable nucli, i la que va donar origen al petit fragment. Altra circumstància es l'aparició de ceràmiques vidriades a cotes molt baixes, una d'elles en un estrat situat per sota del que contenia els possibles fragments prehistòrics, i on es va hipotitzar amb l'existència d'un cas d'estratigrafia invertida. La unió d'aquests fets, ens presenta de forma més insegura l'origen prehistòric d'aquests fragments.

Sobre la identificació d'unitats estratigràfiques d'època prehistòrica, només recordar l'elevat grau de dificultat que comporta la identificació d'elements pertanyents a aquest període, mitjançant l'excavació de rases. El motiu és la menor perdurabilitat de les estructures, fetes en gran part amb materials peribles. Per aquesta raó, el fet de la no troballa clara d'estratigrafia d'aquest període, no suprimeix la possibilitat de l'existència d'un jaciment prehistòric. És per això que es recomana, a més de l'excavació arqueològica dels llocs amb elements considerats destacats al capítol anterior, el seguiment arqueològic dels rebaixos, previs a l'edificació dels solaris.



BIBLIOGRAFIA

AA.DD., *Catalunya Romànica*, vol. XX, El Barcelonès, el Baix Llobregat, el Maresme, Barcelona, 1992, p. 22-23 i 292-293.

AA.DD., «*La intervenció arqueològica a Sant Pau del Camp: un nou jaciment prehistòric al Pla de Barcelona*», Tribuna d'Arqueologia, 1991-1992, p. 27-38.

AA.DD., *El jaciment prehistòric de Sant Pau del Camp*, Barcelona, 1993.

AA. DD. *Del rebost a la taula. Cuina i menjar a la Barcelona gòtica*. Museu d'Història de la Ciutat de Barcelona, Barcelona, 1994.

AA.DD., *Els Castells Catalans*, ed: Rafael Dalmau. Barcelona 1990.

BOSCH i VENTAYOL, *Informe 889P2212. Abril 2002*. (Estudi geotècnic).

CASTAN, C., CAYON, J., *Las monedas españolas desde Don Pelayo a Juan Carlos I. Años 718 a 1979*. Madrid, 1978, p. 1119.

RIPOLL, G., "La transformació de la ciutat de Barcino durant l'antiguitat tardana", de *Barcino a Barcinona (segles I-VII). Les restes arqueològiques de la plaça del Rei de Barcelona*, Barcelona, 2001, p. 34-43, esp. 40-42.

TELESE, A., *La vaixela blava catalana de 1570 a 1670*, Barcelona, 1991.

UDINA, JM., GARRUT, M., *Barcelona vint segles d'història*. Barcelona 1963.

ANNEX I.

INVENTARI DE MATERIALS



CERAMICA

1.- CLASSIFICACIO

11000 Prehistòrica

- 11001 Neolítica
- 11050 del Coure
- 11100 del Bronze
- 11101 " àntic
- 11102 " mig
- 11103 " final

12000 Protohistòrica sense determinar

- 12001 Feno-púnica indeterminada
- 12002 " engalba vermell
- 12003 " engalba negra
- 12004 " comuna
- 12005 grega d'occident
- 12050 roja a torn
- 12051 engalba roja
- 12052 pintada
- 12053 comuna ibèrica
- 12054 grisa de la costa catalana
- 12055 grollera
- 12056 grans recipient d'emmagatzematge

13000 Món Clàssic sense determinar

- 13001 grega indeterminada
- 13002 buchero nero
- 13003 àtica figures negres
- 13004 àtica figures vermelles
- 13005 àtica vernís negre
- 13006 taller de les petites estampetes
- 13007 taller de Rhode
- 13008 taller de Nikia-Ion
- 13009 taller pàteres 3 palmetes radials
- 13050 campaniana/vernís negre indeterminada
- 13051 precampaniana
- 13052 campaniana A
- 13053 campaniana A tardana
- 13054 campaniana B
- 13055 campaniana boide

- 13056 campaniana C
13057 campaniana empuritana
13058 etrusca vernís negre
13059 imitacions campanianes
13060 vernís negre púnic
- 13100 terra sigil.lata indeterminada
13101 presigil.lata
13102 t.s. precoç
13103 t.s. aretina
13104 t.s. itàlica
13105 t.s. tar-do-itàlica
13106 t.s. sudgàl.lica
13107 t.s. marmorata
13108 t.s. hispànica
13109 t.s. hispànica tardana
13110 t.s. hispànica indeterminada
13111 t.s. africana A
13112 t.s. africana A/D
13113 t.s. africana A/C
13114 t.s. africana C
13115 t.s. africana D
13116 t.s. africana indeterminada
13117 imitacions t.s. hispànica
13118 t.s. clara B
13119 t.s. lucente
13120 paleo cristiana grisa
13121 paleocristiana ataronjada
13122 late Roman C
13123 produccions orientals
13124 vidrada romana
13125 imitacions Clara D
13126 paleocristiana pintada
- 13150 parets fines indeterminades
13151 p.f. itàliques
13152 p.f. d'Aco
13153 p.f. sudgàl.liques
13154 p.f. de clorofolla d'ou
13155 p.f. hispàniques
13156 imitacions parets fines
- 13200 llàntia indeterminada
13201 ll. grega

13202	ll. republicana
13203	ll. republicana vernís negre
13204	ll. imperial
13205	ll. imperial de volutes
13206	ll. imperial de disc
13207	ll. imperial de canal
13208	ll. africana
13209	ll. africana paleocristiana
13210	ll. africana ARS
13250	comuna oxidada
13251	" reduïda
13252	" reduïda baix-imperial
13253	" engalba blanca
13254	" engalba negra
13255	" engalba vermell
13256	" roig pompeïà
13257	" itàlica
13258	" africana
13259	" empuritana oxidada
13260	" de cuina acurada
13261	imitacions comuna africana
13262	comuna bescuitada
13300	àmfora indeterminada
13301	" massaliota
13302	" feno-púnica
13303	" ebussitana
13304	" romana
13305	" greco-itàlica
13306	" itàlica
13307	" gà.llica
13308	" hispànica
13309	" bética
13310	" tarraconense
13311	" lusitana
13312	" africana
13313	" oriental
13314	soports d'àmfores
13315	anforiscos
13316	disc terra cuita
13317	taps
13318	fragments vasos retallats

- 13319 altres accessoris
- 13320 dollia
- 13321 àmfora rodia
- 13322 àmfora corintia
- 13323 àmfora Samos

- 13400 comuna a torn oxidada època indeterminada
- 13401 comuna a mà oxidada època indeterminada
- 13402 comuna a torn reduïda època indeterminada
- 13403 comuna a mà reduïda època indeterminada
- 13404 comuna oxidada època indeterminada
- 13405 comuna reduïda època indeterminada

14000 Món Medieval i Modern indeterminat

- 14001 comuna oxidada a mà
- 14002 comuna oxidada a torn
- 14003 comuna oxidada vidrada
- 14004 comuna reduïda a mà
- 14005 comuna reduïda a torn
- 14006 comuna reduïda vidrada

- 14050 islàmica indeterminada
- 14051 " verd manganés
- 14052 " melada
- 14053 " corda seca total
- 14054 " corda seca parcial
- 14055 " esgrafiada
- 14056 " pintada
- 14057 " dourada (reflex metàl.lic)
- 14058 " a motllo
- 14059 " comú oxidada
- 14060 " comú reduïda

- 14100 vidrada blanca
- 14101 blanca i blava
- 14102 " de Barcelona
- 14103 " catalana
- 14104 " d'orles diverses
- 14105 " de la butifarra
- 14106 " de l'arracada
- 14107 " d'influència francesa

14108 " de la cirereta
14109 " de faixes o cintes
14110 " de la Segarra
14111 " d'Escornelbou
14112 " de la panotxa
14113 " regalats
14114 " de Poblet
14115 " de sanefa negativa
14116 " de transició
14117 " amb la Tau
14118 " d'influència de Savona
14119 " corbata o palmera
14120 " ditada
14121 " de blondes
14122 " de Paterna
14123 " de Manises
14124 " de Manises i groga
14125 " de la figueta
14126 " de la cirera
14127
14128 " Paterna-Manises
14129 blanca i groga "orla d'influència del
Renaixement"

14200 reflex metàl·lic
14201 rf.mt. producció catalana
14202 " de l'ungla
14203 " de sanefa amb gallons
14204 " de sanefa amb fulles
14205 " de sanefa en negatiu
14206 " decoració floral
14207 " de fons picat
14208 " de pinzell-pinta
14209 " decoració geomètrica
14210 " amb lletres o anagrames
14211 " i blava
14212 " de Paterna
14213 " de Manises
14214 " Paterna-Manises
14215 " sanefa reticulada
14250 blanca i manganès
14251 bl.mg. blau i manganès

14252 " verd i manganès
14253 " verd i manganès de Paterna
14254 " verd i manganès de Manises
14255 " verd i manganès catalana
14256 " i verd
14257 " i policroma

14300 pisa blanca
14301 pisa decorada
14302 porcelana
14303 Pickman / Cartuja
14304 d'importació
14305 maiolica ligur
14306 policroma

14400 vaixella s. XX

15000 Material ceràmic no recipient

2.- DEFINICIO DEL FRAGMENT

sense forma	SF	per llànties:
sense definir	SD	infundibulum IN
perfil senser	PS	pico (rostrum) RO
vora	VO	orla (margo) MA
nansa	NA	disc DI
arrancament nansa	AN	volutes VL
coll	CO	
carena	CR	
llavi	LL	
fons	FO	
peu	PE	
pivot	PI	
bec	BE	
pom/agafador	AG	
escoria	ER	
broc	BR	
abocador	AB	

orelleta

OR

3.- TIPOLOGIA

(per materials del Món Clàssic amb una tipologia ja establerta)

Inicials més usuals:

ABAS. Abascal
AFRIC. Africana
AGUARD. Aguarod
ALM. Almagro
ATL. Atlante
BAT. Batllori
BAIL. Bailey
BEL. Beltran
BRUCK. Bruckner
DECHEL. Dechelette
DRAG. Dragendorf
DRES. Dressel
EBUS. Ebusitana
GOUD. Goudineau
H. Hayes
HALT. Haltern
HERM. Hermet
KEAY Key
LAMB. Lamboglia
LAIET. Laietana
LOPEZ López Mullor
LUDOW. Ludowici
M. Morel
MEZQ. Mezquiriz
OBER. Oberaden
OELM. Oelman
OST. Ostia
OSW. Oswald
PALL. Pallarés
PASC. Pascual
RIG. Rigoir
RITT. Ritterling
SAL. Salomonson
SPT. Spitzer
TEL. Telese

4.- FORMA

(per materials no classificats tipològicament, bàsicament ceràmiques prehistòriques, medievals i modernes)

Ceràmica a mà:

bol/vas carenat	BCA
" cilíndric	BCI
" bitroncocònic	BBT
" troncocònic	BTR
" elíptic	BEL
" globular	BGL
" glob. amb coll	BGC
" geminat	BGE
" multiple	BMU
" ovoide	BOV
" perfil en S	BPS
" semiesfèric	BSE
" subesfèric	BSU
" semies. o subes. de vora exvas.	BSS
copa	COP
cullera	CUL
formatgera	FOR
forma indeterminada	FIN
frag.retallat no perf.	FRN
frag.retallat perforat	FRP
gresol	GES
paleta	PAL
plat carenat	PCA
plat/tapadora	PLT
plata	PLA
soport	SOP
tassa	TAS

Ceràmica a torn:

Ceràmica grega:

alabastron	ALA
àmfora	AMF
aryballos	ARY
hydria	HYD
kalathos	KAL
kratera calze	KCA
kratera campana	KCP
kratera columnes	KCO
kratera volutes	KVO
kylix	KYL
lebes	LEB
lekythos	LEK
oinochoe	OIN
pelike	PEL
skiphos	SKI
stamnos	STA
ungüentari bulb	UBU
" fusiforme	UFU
ungüentari	UGU

Ceràmica clàssica, medieval i moderna:

abeurador	ABE
ampolla	AMP
bací	BAC
bol	BOL
canelobre	CAN
cànter	CTE
càntir	CAT
cassola	CSS
cas.pàtina cendrosa	CSC
catufo	CAF
colador	COL
copa	COP
cosi	COS
cremaperfuns	CRP
cubell	CUB
escalfeta	ESF
escudella	ESC
escudella d'orelletes	EOR
fogó	FOG
formes amb abocador	FAB

formes obertes	FOB
formes tancades	FTA
forma indeterminada	FIN
fruiter	FRU
gerra	GER
gerreta	GET
gerro	GRR
gibrell	GIB
got	GOT
greixonera	GRE
guardiola	GUA
llàntia cassol.i bec pes.	LCB
llàntia peu alt	LPA
llàntia piquera	LPI
llumanera	LLU
menjadora	MEN
mesura	MES
morter	MOR
motllo	MOT
motllo sigil.lata	MSG
olla	OLL
olla pàtina cendrosa	OPC
orsa	ORS
pàtera	PTT
plat	PAT
plat d'ala	PDA
plat/tapadora	PTA
plat/tap. vora fumada	PTF
plata	PLA
plat tallador	PTL
poal	POA
pot	POT
pot de farmàcia	PFA
regadora	REG
rentamans	REN
safata	SAF
saler	SLR
salsera	SAL
servidor	SEV
setril	SET
sitra	SIT
soport	SOP
soport d'anell	SAN

soport rodet	SRD
tallador	TAL
tapadora	TAP
tassa	TAS
tenalla	TEN
test	TES
tinter	TIN
tupi	TUP
urna	URN
xocolatera	XOC

Material ceràmic no recipient:

artefacte no definit	AND
bola	BLA
cilindres de forn	CFO
cuny de forn	CYF
dena	DEN
figura antropomorfa	FAN
figura zoomorfa	FZM
frag. d'argila indeterminat.	FAI
fussaiola	FUS
joguina	JOG
mascara	MAS
pes teler circular	PTC
pes teler oval	PTO
pes teler rectangular	PTR
pes teler indeterminat	PTI
pes teler troncocònic	PTT
pipes	PIP
placa	PLC
placa foradada	PFD
rodet	ROD
tres peus terrissaire	TPT
disc circular terrissa.	DCT
soport llac de foc	SLF
peça circular foradada	PCF

5.- TECNICA

a mà	MA
a torn	TO
a torn lent	TL
a motllo	MO
motllo cistelleria	MC
ensablada	EN
indeterminada	IN

6.- DECORACIO

acanalada	AC
aiguada	AG
aplicació	AL
aplicació metàl.lica	AM
apl.pasta blanca	AB
apl.pasta roja	AR
apl.pedres	AP
baquetons	BA
barbotina	BB
bigoti	BI
botons	BO
calada	CA
cordons digitacions	CD
cordons incisió	CI
cordons impresió	CM
cordons llisos	CL
cordons pessigats	CP
ditada	DI
esgrafiada	ES
excisa	EX
impresa canya/os	IO
impresa cardial	IC
impresa cistelleria	IL
impresa digitada	ID
impresa espàtula	IE
impresa estampillada	IS
impresa peine	IP
impresa punxó	IX
impresa puntillada	IA
impresa respallada	IR
impresa teixit	IT

impresa ungulada	IU
impresió fent incisió	IM
impresions diverses	IF
incisa	IN
incisa pintada	NP
llengüeta	LL
mamelons	MA
mangra	MG
motllo	MO
mugró	MU
ondulació en vora	OV
perforada	PF
pessigada	PE
pintada	PI
pintada blanca	PB
pintada negra	PN
pintada roja	PR
pintada roig-marronós	PM
policroma	PP
pseudoexcisa	PS
rodeta	RO
vernís roig	VR

7.- PASTA

grollera oxidada	GO
grollera reduïda	GR
grollera mixta	GM
acurada oxidada	AO
acurada reduïda	AR
acurada mixta	AM
bescuitada	BE
caolinitica	CA

8.- ACABATS

allisat	AL
allisat amb fang	AF
arenós	AR

brunyit	BR
encastació de fang	EF
engalbat	EN
esmaltat	EM
espatulat	ES
marques terrissaire	MT
pàtina cendrosa	PC
pintat	PI
rugós	RU
strice	ST
vernissat	VE
vidrat	VI
pentinada	PE
estriat	ET

METALL

1.- CLASSIFICACIO

20000	indeterminat
20001	bronze
20002	ferro
20003	plata
20004	or
20005	plom
20006	aleacions diverses
20007	altres metalls
20008	coure

2.- FORMA

agulla	AGU
agulla de cap	AGC
alabarda	ALB
àncora	ANC
anell	ANL
anella	ANE
arracada	ARR

arreus de cavall	ARC
artefacte indeterminat	ATI
ast	AST
bala	BAL
barra	BRR
bola/boleta	BLT
bomba	BOM
botó	BOT
braçalet	BRA
braser	BRS
cadena	CAD
clau	CLA
dena	DEN
destrall	DRT
diadema	DMA
didal	DID
elements de carro	ECR
elements religiosos	ERE
enformador	ENF
escarpa	EPA
escoria	ESR
escultura	ESC
escut	EST
espasa	ESP
falcata	FAL
fibula indeterminada	FBI
fibula anular	FAN
fibula d'apendix caudal	FAC
fibula de bucle	FBU
fibula de naueta	FNA
fibula de pivot	FPV
fibula doble ressort	FDR
fib.indigena de colze	FIC
fibula peu alt	FPA
figura antropomorfa	FAN
figura zoomorfa	FZM
fil frag.riscle/anell/ braçalet	FFR
frontissa	FTS
ganivet	GNV
gera	GER
gobelet	GOB
llingot	LIN

mirall	MRL
moneda	MON
pectoral	PEC
penjant	PJA
pinces	PNC
placa	PLC
pondius	PON
punta fletxa	PFL
punta llança/javelina	PLJ
punxó	PNX
punyal	PNY
serra	SER
sivella	SIV
vas	VAS
xinxeta	XIN

5.- TECNICA

forjar	FJ
fosa	FS
cisellar	CS
repussar	RP
calat	CL

VIDRE

1.- CLASSIFICACIO

30000 vidre
30001 pasta vitrea
30002 cristal
30003 escòria

2.- DEFINICIO DEL FRAGMENT

sense forma	SF
sense definir	SD
perfil senser	PS

vora	VO
nansa	NA
arrancament nansa	AN
coll	CO
carena	CR
llavi	LL
fons	FO
peu	PE
pivot	PI
bec	BE
pom/agafador	AG
escòria	ER
boca	BO

4.- FORMA

fragment no definit	VIN
ampolla	AMP
anforisc	VAF
barreta	BAR
bol	BOL
camafeus	VCS
copa	COP
dena	DEN
element construcció	VEC
element d'us funerari	VEF
element d'us personal	VEP
flascons	VFL
gerra	GER
plat	PAT
plata	PLA
ungüentari	UGU
vas	VAS
setril	SET

5.- TECNICA

realit. no definida	ND
vidre-mosaic	VM
motllo decorat	MD
motllo baix relleu	MB
motllo volum rodó	MR
poliment	VL
tallat	VT
gravat	VG
amb aplicacions	VA
fondi d'or	VO
pintat	VP
bufat	VG

MATERIAL LITIC

1.- CLASSIFICACIO

40000	indeterminat
40001	sílex
40002	quarç
40003	jaspi
40004	granit
40005	arenisca
40006	volcànic
40007	micaesquisto
40008	caliça
40009	marbre
40010	alabastre
40011	conglomerat
40012	travertí
40013	pissarra
40014	pedres precioses
40015	minerals
40016	fòssils
40017	rierencs
40018	calcàrea

4.- FORMA

pedra tallada no retocada ascla	ASC
pedra tallada no retocada fulla	FLL
pedra tallada no retocada rebuts	REB
nucli fragmentat	FNU
nucli amb cortex	NCO
nucli sense cortex	NSC
pedra retocada perforador	PFD
pedra retocada gratador	GRA
pedra retocada rascadora	RAS
pedra retocada làmina de dors	LDO
pedra retocada làmina retocada	LRE
pedra retocada punta de dors	PDO
pedra retocada punta(retoc simple)	PUN
pedra retocada geomètric	GEO
pedra retocada denticulat	DNT
pedra retocada truncadura	TRU
pedra retocada punta de fletxa	PFL
pedra retocada osca	OSC
pedra polida cisell	CIS
pedra polida destal	DTA

allisador	ALS
àncora	ANC
anell	ANE
artefacte indeterminat	ATI
artefacte no definit	ATD
baix relleu	BAR
bala	BAL
bola	BLA
braçalet	BRA
braçalet d'arquer	BÇA
cassoleta	CTA
dena	DEN
enformador	ENF
escultura	ESC
figura zoomorfa	FZM
figura antropomorfa	FAN
gresol	GES
inscripció	INS

mà de molí	MMO
molí barquiforme	MBA
molí (roda)	MOL
morter	MOR
motllo de fundició	MFU
peça circular foradada	PCF
peça circular no perforada	PCN
pedestal	PED
penjant	PJA
placa	PLC
placa decorada	PDC
placa foradada	PFD
punyal	PNY
sarcòfag	SAR

MATERIALS CONSTRUCCIO

1.- CLASSIFICACIO

- 50000 alabastre
- 50001 arenisca
- 50002 elements ceràmics
- 50003 estuc / arrebossat
- 50004 fusta
- 50005 imbrex
- 50006 indeterminat
- 50007 maó
- 50008 marbre
- 50009 morter
- 50010 mosaic
- 50011 tesseles
- 50012 opus signinum
- 50013 pintura / estuc pintat
- 50014 rajoles
- 50015 tegula
- 50016 tegula mammata
- 50017 tegula de suports
- 50018 terracotes
- 50019 tovots / tapial

50020 cornisa
50021 columna
50022 capitel
50023 carreu
50024 antefix
50025 canonada
50026 gàrgola
50027 tubuli
50028 teula vidrada
50029 teula
50030 rajola blanca i blava (XVI)
50031 rajola bl. i blava moderna (XVII-XVIII)
50032 rajola policroma (XVIII-XIX)
50033 rajola polícroma anterior al s.XVIII
50034 rajola bl. i blava anterior s.XVIII
50035 canaló
50036 motllura
50037 rajola vidrada
50038 rajola bl i blava medieval
50039 rajola bl. blau i morat

MATERIA ORGANICA

1.- CLASSIFICACIO

60000 Matèria orgànica general

60001 ós
60002 ivori
60003 closca
60004 fusta treballada
60005 teixit
60006 cuiro
60007 vegetals
60008 paper

60050 restes antropològics
60051 macrofauna
60052 microfauna
60053 fauna aquàtica
60054 malacofauna

60055	fusta no treballada
60056	carbó
60057	granès
60058	fauna terrestre no definida

4.- FORMA

agulla	AGU
agulla de cap	AGC
agulla ó punxó	AOP
ampolla	AMP
anell	ANE
aplic	APL
artef.os/petxina/ivori	OPI
artefacte no definit	AND
beina	BEI
bossa	BSA
botó	BOT
braçalet	BRA
caixa	CXA
calçat	CÇA
cistell	CTL
cisteria	CIS
corda	CDA
corn tallat	COT
cullera	CUL
cullereta tocador	CUT
dau	DAU
dena	DEN
dent decorat	DTD
dent perforat	DTP
diari	DIA
enformador	ENF
espàtula	EPT
falange decorada	FLD
figura antropomorfa	FAN
figura zoomorfa	FZM
fitxa de joc	FIJ
frontisa	FTS
fus	FUS
fusta frag.indeterminada	FFI

fusta construc.naval	FCN
fusta construcció	FCO
ganxet	GAN
mànec	MEC
marcador	MCD
penjant	PJA
petxina frag.pulida	FOP
pinta	PNT
pulidor	PUL
punta fletxa	PFL
punxó	PNX
punyal	PNY
raspall	RAS
resquill apuntat	RQA
sabates	SAB
tapadora	TAP
teixit	TXI
ullal porc sen.tallat	UPS

5.- TECNICA

matèria prima sense modificar	MPS
matèria prima en procés fabricació	MPF
matèria prima modificada	MPM

MOSTRES PER ANALISIS

1.- CLASSIFICACIO

70000	terra
70001	morter
70002	pedra
70003	metall
70004	carbó (anàlisi antracològic)
70005	pol.len
70006	granes
70007	llavors
70008	carbó (C.14)

RSS																					
E	ND	X	Y	Z	N	CLASSI	DEF	TIP/FOR	TEC	PAS	DEC E	DEC I	ACAB E	ACAB I	CRONO G	PEÇA	CRONO	OBSER	R	F	D
1001	1				1	14252	VO	PTL	TO	AO		PI		VI	S. XIV						X
1001	2				1	14003	PS	TUP	TO	AO			VI	VI							X
1001	3				1	14300	FO		TO	AO			VI	VI							X
1001	4				1	14103	SF	ESC	TO	AO		PI	VI	VI	S. XV						X
1001	5				1	14300	VO		TO	AO			VI	VI							
1001	6				1	14101	SF		TO	AO		PI	VI	VI	XIX						
1001	7				1	14252	VO	BOL	TO	AO			VI		S. XIV			LÍNIES SOTA VORA			
1001	8				1	14107	VO	PDA	TO	AO			VI	VI	1 1/2 S. XVIII			INFLUÈNCIA FRANCESA			
1003	1				1	14003	VO	GIB	TO	AO				VI				VERD			
1005	1				1	14005	SF		TO	AR								AMB RESTES DE MORTER DE CALÇ			
1008	1				1	14252	VO		TO	AO		PI		VI	S. XIV			BANDES A LA VORA			X
1008	2				1	14124	SF		TO	AO		PI		VI	S. XIV ?			I GROGA			X
1008	3				25	60058															
1008	4				15	14003	SF		TO	AO				VI				VERD - MELAT			
1008	5				2	14003	SF						VI					VERD - MELAT			
1008	6				1	14003	VO	PAT	TO	AO				VI				VERD - MELAT			
1008	7				2	14003	VO	GIB	TO	AO				VI				VERD - MELAT			
1008	8				1	14003	NA	GER	TO	AO				VI				VERD - MELAT			
1008	9				1	14003	VO	PAT	TO	AO			VI	VI				VERD			
1008	10				1	14003	PE		TO	AO			VI	VI				PEU ALT DIF. PLA VERD			
1008	11				1	14002	SF		TO	AO	PI							3 BANDES VERMELLES			
1008	12				1	14002	SF		TO	AO	AC							PÀTINA GROGA EXT. PEÇA			
1008	13				2	50029												TEULES			
1008	14				1	14006	CR		TO	AR				VI				NEGRE			
1008	15				1	14005	SF		TO	AR	IN							BANDES INCISES			
1008	16				6	14005	SF		TL	AR											
1008	17				1	14005	VO		TL	AR											
1008	18				16	14002	SF		TO	AO											
1008	19				1	14002	VO	GIB	TO	AO											
1008	20				1	14002	FO		TO	AO								PLA			
1008	21				1	14002	VP	PAT	TO	AO											
1008	22				1	14002	VO	OLL	TO	AO								VORA EXVASADA			
1008	23				1	14005	VO	OLL	TO	AR								VORA EXVASADA			
1008	24				1	14103	SF		TO	AO		PI		VI	S. XV						
1008	25				1	14250	SF		TO	AO	PI		VI		S. XIV						
1008	26				1	14250	VO	PAT	TO	AO		PI		VI	S. XIV						
1008	27				1	14300	VO		TO	AO				VI	S. XIV			VERD I MANGANÈS			

1008	28	2	14252 VO	PAT	TO	AO		VI	S. XIV	
1008	29	1	14300 SF		TO	AO	VI	VI		VERD I MANGANÈS
1011	1	2	14103 SF						S. XV	
1011	2	1	50028					VI		TEULA
1011	3	1	13400 SF		TO	AO				
1011	4	1	14100 SF		TO	AO	VI			
1011	5	1	14002 SF		TO	AO				
1011	6	1	14003 CR		TO	AO		VI		
1011	7	5	14003 VO	GIB	TO	AO		VI		
1011	8	1	14252 VO	PAT	TO	AO	VI	VI	S. XIV	VERD I MANGANÈS
1011	9	1	14252 FO		TO	AO	VI		S. XIV	VERD I MANGANÈS
1011	10	3	14005 SF		TO	AO	PC			MEDIEVAL
1011	11	1	14005 VO		TO	AO				MEDIEVAL
1011	12	2	14005 VO	OLL	TO	AO	PC			MEDIEVAL EXVASADA
1011	13	1	14005 VO	AB	TO	AO	PC			MEDIEVAL EXVASADA
1011	14	1	14005 SF		TO	AR	PC			
1011	15	2	60058							
1011	16	2	14002 SF		TO	AO				
1011	17	1	20008	ATI						
1014	1	1	14003 VO	MOR	TO	AO	VI		S. XIV-XV	VERD - MORTER
1014	2	1	14003 VO	PDA	TO	AO		VI	S. XVIII-XX	
1014	3	1	14003 VO	GIB	TO	AO	VI	VI	S. XVIII-XX	LLIBRER
1014	4	1	14003 FO		TO	AO	VI			PEU ALT
1014	5	1	14003 SF		TO	AO	VI			
1014	6	1	14002 SF		TO	AO				
1014	7	4	60058							
2001	1	1	20006	MON						
2001	2	1	20006	MON						
2001	3	1	60058							
2001	4	2	14002 SF		TO	AO				
2001	5	1	14003 NA	OLL	TO	AO	PC	VI	XVIII-XX	TUPÍ
2001	6	1	14005 CR		TO	AR			XVIII-XX	
2001	7	1	14003 SF		TO	AO		VI		
2001	8	1	14002 SF		TO	AO			XVIII-XX	
2001	9	1	14003 VO	PAT	TO	AO		VI	XVIII-XX	TOTXO
2001	10	1	14003 SF		TO	AO		VI	XVIII-XX	
2001	11	1	14002 FO		TO	AO				FONS - PEU ALT
2001	12	1	50037						XX	TONS VERDS
2001	13	1	14103 VO	PDA	TO	AO	PI	VI	VI	

2001	14	1	14103 SF	PDA	TO	AO	PI	VI	VI				
2001	15	1	14103 FO		TO	AO	PI	VI	VI	XVII-XVIII	LLEIDA		
2001	16	1	14103 CR		TO	AO	PI	VI	VI				
2001	17	1	14103 SF		TO	AO	PI	VI	VI		LÍNIES OBLÍQUES		
2001	18	1	14103 SF		TO	AO	PI	VI	VI				
2001	19	1	14124 VO		TO	AO	PI	VI	VI	XVIII ?	GROC + BLAU		
2001	20	1	14208 VO		TO	AO	PI	VI	VI	f.s. XVI-11/2 s. XVII	PINZELL PINTA		
2002	1	8	14002 PS	SOP	TO	AO					3 PEUS	X	
2002	2	1	14002 PS	ESC	TO	AO					ESCUDELLA S. VERNÍS	X	
2002	3	1	14002 PS	PAT	TO	AO						X	
2002	4	3	14120 VO	PAT	TO	AO	PI	VI	VI	1/2 S. XVII			
2002	5	1	14120 SF	PAT	TO	AO	PI	VI	VI		DITADA		
2002	6	2	14103 SF		TO	AO	PI	VI	VI	S. XVII-XVIII	DITADA		
2002	7	1	14002 PE		TO	AO							
2002	8	1	14002 FO	ESC	TO	AO					PEU ALT FONTS PLA		
2002	9	1	14002 PE	ESC	TO	AO					FONTS PLA		
2002	10	1	14002 PS	ESC	TO	AO					PEU ANULAR		
2002	11	1	14002 PS	ESC	TO	AO							
2002	12	1	14002 FE	PAT	TO	AO				S. XVII			
2002	13	1	14002 FO	PAT	TO	AO					PLAT GRAN		
2002	14	2	14103 VO	ESC	TO	AO	PI	VI	VI	S. XVII	PLAT		
2002	15	1	14103 FO	PAT	TO	AO	PI	VI	VI	S. XVII			
2002	16	1	14103 FO	ESC	TO	AO	PI	VI	VI	S. XVII	PLAT		
2002	17	1	14103 PE	PAT	TO	AO	PI	VI	VI	S. XVII	PLA		
2002	18	1	14103 PE	PAT	TO	AO	PI	VI	VI	1/2 S. XVIII	PLAT GRAN - PEU ANULAR		
2002	19	1	14103 PE	PAT	TO	AO	PI	VI	VI	1/2 S. XVIII	GEOMÈTRIQUES: GARLANDES		
2002	20	1	14103 PE	PAT	TO	AO	PI	VI	VI	1/2 S. XVIII	FLORAL - VEGETAL		
2002	21	1	14103 VO		TO	AO	PI	VI	VI		VORA EXVASADA		
2002	22	2	14107 VO	PAT	TO	AO	PI	VI	VI	1/2 S. XVIII	INFLUÈNCIA FRANCESA		
2002	23	2	14103 NA	EOR	TO	AO	PI	VI	VI	S. XVII	ORELLETES		
2002	24	1	14107 VO	PAT	TO	AO	PI	VI	VI	1/2 S. XVIII	FLORAL - VEGETAL		
2002	25	1	14103 SF		TO	AO	PI	VI	VI	1/2 S. XVIII			
2002	26	3	20000	ESR									
2002	27	1	14124 PE	PUERA	TO	AO	PI		VI	VI	S. XIX	BLAU I CARABASSA (PEU ANULAR)	
2002	28	1	14120 FO	PAT	TO	AO		PI	VI	VI	m.s. XVII	DITADA	
2002	29	1	14103 FO	ESC	TO	AO	PI	PI	VI	VI	S. XVII		
2002	30	1	20006	MON							1/2 PEÇA		
4005	1	1	50037	RAJOLA				PI		VI	XIX-XX	BLANCA + BLAVA (GEOMÈTRIQUES)	X
4005	2	1	14003 VO	GIB	TO	AO				VI		MELAT	

4005	3	1	14100 SF		TO	AO			VI		
4005	4	1	14003 VO		TO	AO		VI		VI	
4005	5	1	14002 VO	OLL	TO	AO					
4005	6	1	14002 SF		TO	AO					
4005	7	3	60058								
4005	8	1	60003								PETXINA
4007	1	3	14002 SF		TO	AO					
4007	2	1	14003 VO	GER	TO	AO				VI	
4007	3	1	14003 VO	PDA	TO	AO				VI	
4007	4	1	14003 VO		TO	AO				VI	
4007	5	1	50006 SF						S. XX		TEULA URALITA ?
4007	6	1	14003 SF		TO	AO		VI		VI	VERD
4015	1	1	14003 NA	GET/TUP	TO	AO		VI		VI	VERD NANSA VERTICAL
4015	2	1	14003 VO	TAP	TO	AO		VI		VI	VERD NANSA VERTICAL
4015	3	1	14003 VO	PDA	TO	AO				VI	
4015	4	1	14003 VO	GIB	TO	AO				VI	MELAT
4015	5	1	14003 SF	GIB	TO	AO				VI	MELAT
4015	6	1	14120 VO	PAT	TO	AO	PI	VI	VI	m.s. XVII	DITADA
4015	7	7	50029								TEULES
4015	8	4	14002 SF		TO	AO					
4015	9	1	14003 SF		TO	AO		VI			MELAT
4015	10	1	14003 SF		TO	AO		VI			
4015	11	1	14003 AN	OLL	TO	AO		PC		VI	
4015	12	1	14003 SF	OLL	TO	AO		PC		VI	
4015	13	3	60058								
4017	1	1	14003 FO		TO	AO		VI			MELAT. FONS PLA
4017	2	7	60058								
4017	3	1	50007	TOTXO						S. XX	
4017	4	1	50029			1					TEULA
4017	5	2	50037							S. XX	RAJOLA VALENCIANA
4017	6	1	14103 VO		TO	AO				VI	
4020	1	1	14002 SF		TO	AO					
4020	2	1	14252 VO	GIB	TO	AO				VI	S. XIV
4020	3	1	14003 VO		TO	AO					
4020	4	1	14306 VO		TO	AO				VI	S. XIX
4028	1	1	14004 VO	OLL	TL	AR		PC			NEGRE + TONS VERDS TLR
5001	1	1	40009	ESC							POTA - UNGLA CAVALL X
5003	1	1	14303 VO	PDA	TO	AO	PI	VI	VI	S. XIX	PICKMAN-CARTUJA. MOTIUS VEGETALS A LA
5003	2	1	14100 VO		TO	AO		VI	VI		VORA AMETLLADA

6001	1	1	14103 NA	EOR	TO	AO		VI	VI		VORA AMETLLADA	X
6001	2	1	14209 SF	PAT	TO	TO	PI	VI	VI	S. XV	BANDES+RETICULES	
6001	3	1	14400 VO		TO	AO		VI	VI	XX	LÍNIES PARAL.-TARONJA	
6001	4	1	50032 PS		TO	AO	PI	VI		S. XVIII	RAJOLA CAT. POLÍC. DE MOSTRA	X X
6001	5	1	14302 FO	TS	TO	AO		VI	VI	S. XIX-XX		
6006	1	1	14003 NA		TO	AO	AC	VI			MELAT NANSA ACANALADA	
6006	2	1	14103 SF		TO	AO	PI	VI	VI			
6007	1	1	50029		TO	AO						
6007	2	1	14300		TO	AO		VI	VI		TEULA	
6007	3	1	14003 SF		TO	AO		VI	VI		PISA BLANCA	
6007	4	2	14003 SF		TO	AO		PC	VI			
6007	5	3	14002 SF		TO	AO						
6007	6	1	14003 VO		TO	AO		VI	VI			
6007	7	1	14005 SF		TO	AO						
6007	8	1	14003 VO		TO	AR		VI	VI			
6007	9	1	14003 SF		TO	AO			VI		MELAT	
6007	10	1	14003 VO	GIB	TO	AO			VI		MELAT - VERD	
6007	11	1	14002 SF		TO	AO						
6007	12	1	14300 PE		TO	AO		VI	VI			
6007	13	3	60058		TO	AO					PISA BLANCA	
6008	1	1	60058									
6011	1	1	14003 FO		TO	AO			VI			
6011	2	1	14003 VO		TO	AO			VI			
6011	3	1	14003 VO		TO	AO			VI			
6011	4	1	14003 SF		TO	AO			VI			
6011	5	1	14300 VO		TO	AO			VI			
6011	6	1	14252 SF		TO	AO	PI		VI	S. XIV	? VERNÍS PEU ALT	
6011	7	1	14002 SF		TO	AO						
6011	8	1	50029								TEULA	
6011	9	1	14003 SF		TO	AR		PC	VI			
6011	10	3	60058									
6014	1	1	14103 VO	BOL	TO	AO	PI	VI	VI	S. XVII	CERCLES CONCÈNTRICS	
6018	1	1	14002 SF		TO	AO						
6018	2	1	14300 FO		TO	AO		VI	VI			
6018	3	1	14400 PS	TSS	TO	AO	PI	PI	VI	VI	S. XX	BLAU + DAURAT
6025	1	7	30000		ND						VIDRE PLA	
6025	2	1	30000 CO	AMP/VFL	ND							
6025	3	1	30000 SF		ND							
6025	4	1	30000 SF								PLA I CRUIXUT	

6025	5	2	60058										
6025	6	1	20002	CLAU									CLAU
6025	7	1	20008	ANE									ARANDELA CIRCULAR
6025	8	1	14002	NA	GER	TO	AO						
6025	9	1	50037	SF			TO	AO				XVII-XX	RAJOLA VIDRADA TINA
6025	10	1	14306	TO	TAP	TO	AO	PI		VI	VI	XIX-XX	ONDULACIONS EN GROC
6025	11	1	14306	TO	PAT	TO	AO		PI	VI	VI		VEGETAL
6025	12	1	14103	VO	PAT	TO	AO		PI	VI	VI	XVII	
6026	1	1	14002	FO	AIGUAMAN:	TO	AO						PLA OBERTURA COSTAT BASE
6026	2	1	14003	NA	GER	TO	AO	IN			VI	XVIII-XIX	ONDULACIONS
6026	3	2	14100	VO	PAT	TO	AO			VI	VI	XIX	
6026	4	1	14100	SF		TO	AO			VI	VI	XIX	
6026	5	1	14003	BR	FAB	TO	AO			VI		XVIII-XIX	VERD
6026	6	1	14003	VO	GIB	TO	AO				VI	XVIII-XIX	VIDRAT
6026	7	1	14003	SF		TO	AO			VI		XVIII-XIX	
6026	8	1	60058										
6029	1	1	14300	VO	PAT	TO	AO			VI	VI		
6029	2	1	14003	NA		TO	AO			VI			MELAT
6029	3	1	14003	SF		TO	AO				VI		
6029	4	1	14003	SF		TO	AO				VI		MELAT
6030	1	1	14003	VO	CSS	TO	AO			VI	VI		
6030	2	1	14003	FO		TO	AO				VI		FONS PLA
6030	3	1	14003	SF		TO	AO				VI		
6030	4	4	14002	SF		TO	AO						
6030	5	1	14002	FO		TO	AO						PEU ALT
6030	6	1	14002	VO	GER	TO	AO						AMB ANELL EXT. SOTA VORA
6030	7	1	14003	SF		TO	AO			VI			VERD
6030	8	1	14003	VO	CSS	TO	AO	PC		VI	VI		VERD O PTA
6030	9	1	14005	SF		TO	AR						
6030	10	1	14103	SF		TO	AO	PI		VI		S. XV	
6030	11	7	60058										
6032	1	1	50037									S. XX	RAJOLA BL. VALENCIANA
6032	2	1	14300	VO		TO	AO				VI		
6032	3	2	14300	SF		TO	AO			VI	VI		
6032	4	1	14103	SF		TO	AO		PI	VI	VI	S. XVII	
6032	5	1	14124	SF		TO	AO		PI	VI	VI		
6032	6	1	14200	VO		TO	AO	PI	PI	VI	VI	S. XVI	
6032	7	1	14306	VO		TO	AO		PI		VI	S. XX	VERD + GROC + MARRÓ
6032	8	1	14306	FO		TO	AO		PI		VI	S. XX	GROC + MARRÓ

6032	9	1	14306 FO		TO	AO	PI	VI	VI	S. XIX	PLAT DE DOL
6032	10	1	14003 SF		TO	AO		VI	VI		MITJANS S. XIV-XV
6032	11	1	14003 SF		TO	AO		VI			VERD
6032	12	2	14003 SF		TO	AO			VI		VERD - MELAT
6032	13	2	14003 SF		TO	AO		PC	VI		
6032	14	5	14003 SF		TO	AO			VI		
6032	15	1	14003 SF		TO	AO		VI	VI		
6032	16	1	60058								
6032	17	1	14306 VO	MOR	TO	AO	PI	VI	VI		VERD + GROC
6032	18	1	14003 NA		TO	AO		VI	VI		VERD NANSÀ VERTICAL
6032	19	1	14003 AN		TO	AO		VI	VI		
6032	20	3	14002 SF		TO	AO					
6032	21	1	14003 SF		TO	AO	AC	VI			VERNÍS MOLT NEGRE
6041	1	1	14005 VO	GER	TO	AR	IN				
6041	2	1	14005 SF		TO	AR					
6041	3	1	14306 SF		TO	AO	PI	VI	VI	S. XIX - XX	VERD+GROC+MARRÓ
6041	4	1	14103 SF		TO	AO		VI	VI	S. XVII	
6041	5	1	14400 VO		TO	AO			VI	S. XX	BLANCA
6041	6	2	14002 VO		TO	AO					
6041	7	1	14003 SF		TO	AO			VI		
6041	8	2	14003 SF		TO	AO			VI		
6041	9	1	14003 SF		TO	AO		VI			VERD
6041	10	1	14002 SF		TO	AO					
6041	11	1	30000 SF		NA						MOLT PRIM
6041	12	3	20002	CLA							
6042	1	1	30000 SF		NA						
6042	2	1	14103 SF		TO	AO	PI	VI	VI	S. XVII - XVIII	
6042	3	1	14003 SF		TO	AO			VI	S. XVIII - XX	
6042	4	1	14306 VO		TO	AO		VI	VI	S. XIX - XX	VERD+GROC
6042	5	2	14002 SF		TO	AO					
7003	1	4	60058								
7003	2	1	14306 FO	PAT	TO	AO	PI		VI	S. XIX - XX	DOL. MARRÓ I NEGRE
7003	3	1	14003 VO	GIB	TO	AO			VI		
7003	4	2	14003 SF		TO	AO			VI		MELAT
7003	5	1	14002 PE		TO	AO					ANULAR
7003	6	1	14002 SF		TO	AO					
7003	7	1	14103 NA	EOR	TO	AO	PI	VI	VI	S. XVII	
7003	8	1	14103 VO		TO	AO	PI	VI	VI	S. XVII	
7003	9	1	14003 SF		TO	AO		VI	VI		MELAT

7003	10	1	14252 SF		TO	AO		PI		VI	S. XIV	VERD I MANGANÉS
7004	1	3	14400 SF		TO	AO	PI	PI	VI	VI	S. XX	VERD
7004	2	1	14003 BR	CAT	TO	AO			VI			VERD
7004	3	1	50037									VERD
7004	4	1	14003 VO		TO	AO				VI		GROC
7004	5	1	14103 VO		TO	AO		PI		VI	S. XVI	
7004	6	1	14103 SF		TO	AO		PI	VI	VI	S. XVII - XVIII	LÍNIES OBLIQUES
7004	7	1	14306 CR		TO	AO		PI		VI	S. XX	
7004	8	1	14306 SF		TO	AO		PI		VI	S. XX	
7004	9	1	14100 VO		TO	AO			VI	VI	S. XX	
7004	10	1	14100 SF		TO	AO			VI	VI	S. XX	
7004	11	1	14306 VO		TO	AO		PI	VI	VI	S. XX	
7004	12	1	14003 FO		TO	AO			PC	VI		PLA
7004	13	1	14003 SF		TO	AO			PC	VI		
7004	14	1	14003 SF		TO	AO			VI			
7004	15	1	14003 SF		TO	AO			VI			VERD
7004	16	1	14003 FO	PAT	TO	AO			VI	VI		
7004	17	9	60058									
8000	1	4	20002	ESR								ESCÒRIA FRAG. GRANS
8000	2	1	14306 PS	PAT	TO	AO		PI	VI	VI	S. XIX-XX	MOTIUS VEGETALS SENSE GULLES
8000	3	1	14003 NA	TVP	TO	AO			VI	VI		TUPI
8000	4	1	14003 NA		TO	AO			VI		S. XIX-XX	GROC
8000	5	1	14303 PS	TSS	TO	AO	PI	PI	VI	VI	S. XIX-XX	EN BLAU PICKMAN
8000	6	3	60058									
8010	4	4	2000	ESR								
8014	1	3	14300 SF		TO	AO				VI		
8014	2	1	14300 SF		TO	AO			VI	VI		
8014	3	1	14252 PE		TO	AO		PI		VI	S. XIV	
8014	4	4	14002 SF		TO	AO						
8014	5	1	14003 SF		TO	AO			VI	VI	S. XIV-XV	MELAT
8014	6	2	14003 SF		TO	AO			VI	VI	S. XIV-XV	VERD-MELAT
8014	7	1	14003 SF		TO	AO				VI	S. XIV-XV	MELAT
8014	8	1	14003 FO		TO	AO				VI	S. XIV-XV	VERD
8014	9	1	14003 SF		TO	AO			VI		S. XIV-XV	VERD
8014	10	1	50029									TEULA
8014	11	2	14003 SF		TO	AO			PC	VI		
8014	12	4	60058									
8014	13	3	20002	ESR								ESCÒRIA
8019	1	1	14005 SF		TO	AR						

8019	2	1	70004											CARBÓ VEGETAL
8032	1	1	14121 VO	PDA	TO	AO		PI	VI	VI		S. XVIII		ORLA DE BLONDES
8032	2	1	14303 PE		TO	AO		PI	VI	VI		S. XIX		EN VERMELL PICKMAN
8032	3	1	14303 PS	PDA	TO	AO		PI	VI	VI		S. XIX		EN VERMELL PICKMAN
8032	4	1	14303 FO	TSS	TO	AO	PI		VI	VI		S. XIX		EN VERMELL PICKMAN
8032	5	1	14100 FO	TSS	TO	AO			VI	VI		S. XIX		
8032	6	1	14302 PS	TSS	TO	AO	PI		VI	VI		S. XIX		POLICROMA. MOTIUS FLORALS
8032	7	1	14300 VO	PDA	TO	AO			VI	VI		S. XX		
8032	8	2	14300 VO		TO	AO			VI	VI		S. XX		
8032	9	1	14300 PO		TO	AO			VI	VI		S. XX		
8032	10	2	60058											
8032	11	1	14301 VO	GIBRELLETA	TO	AO	PI		VI	VI		S. XX		LINIES VERTICALS BLAVES
8032	12	2	14306 VO	PAT	TO	AO		PI	VI	VI		S. XX		BLAU-VERD-MARRÓ
8032	13	1	30000 VO	AMP	ND									
8032	14	1	30000 AG	TAP	ND									D'AMPOLLA
8032	15	1	30000 NA		ND									
8032	16	4	20006	BOT										BOTÓ-1 POT SER UN MEDALLÓ
8032	17	1	30000 FO	VFL	ND									VERD
8032	18	2	30000 VO	AMP	ND									TRANSPARENT
8032	19	1	30000 FO	VAS										PLA TRANSPARENT
8032	20	1	30000 FO	AMP	ND									FONS CONCAU
8032	21	1	30000 SD		ND									FONS CONCAU
8032	22	1	30000 FO	AMP	ND									FONS CONCAU. COLOR AMARRONAT
8032	23	1	30000 BE	SET	ND									
8032	24	1	30000 FO	VAS	ND									PLA TRANSPARENT
8032	25	1	30000 CO	AMP	ND									PLA TRANSPARENT
8032	26	8	30000 SF		ND									
8032	27	1	30000 CO	AMA	ND									MARRONOS
8032	28	1	30000 SF		ND									BLANC
8032	29	1	14003 VO		TO	AO				VI				
8032	30	2	14003 SF		TO	AO			VI	VI				
8032	31	1	14003 FO		TO	AO				VI				
8032	32	1	14003 SF		TO	AO				VI				
8032	33	1	14302 PS	TSS	TO	AO			VI	VI		S. XX		PORCELLANA
8032	34	1	14300 PS	PDA	TO	AO			VI	VI		S. XX		
8032	35	1	14303 FO	TSS	TO	AO	PI		VI	VI		S. XX		EN VERMELL. PICKMAN
8032	36	2	14300 VO	PAT	TO	AO			VI	VI		S. XX		
8032	37	1	14300 SF		TO	AO			VI	VI		S. XX		
8032	38	3	14300 FO	TSS	TO	AO			VI	VI		S. XX		

8032	39	2	14300 FO	PAT	TO	AO		VI	VI	S. XX	
8032	40	1	14300 NA		TO	AO		VI	VI	S. XX	
8032	41	1	14300 VO		TO	AO		VI	VI	S. XX	
8032	42	2	14300 SF	PAT	TO	AO		VI	VI	S. XX	
8032	43	3	14300 VO	TSS	TO	AO		VI	VI	S. XX	
8032	44	1	14300 CR	PAT	TO	AO		VI	VI	S. XX	
8032	45	3	14300 VO	PAT	TO	AO	PI	VI	VI	S. XX	VERD-MARRÓ-BLAU
8032	46	1	14302 SF		TO	AO	PI	PI	VI	VI	BLAU
8032	47	1	14302 VO		TO	AO	PI	PI	VI	VI	BLAU
8032	48	1	14303 VO		TO	AO		PI	VI	VI	PICKMAN VERMELL
8032	49	1	14302 VO	TSS	TO	AO	PI	PI	VI	VI	S. XIX
8032	50	1	14306		TO	AO			VI		S. XIX
8045	1	2	14003 SF		TO	AO			VI		MELAT
8045	2	3	50029		TO	AO					TEULES
8045	3	4	60058								
8046	1	1	70004								MOSTRA CARBONS
8047	1	4	11000 SF		MA	AR					
9000	1	1	14002 BR	CAT	TO	AO					
9000	2	1	14003 BR	CAT	TO	AO		VI			VERD
9000	3	1	14003 SF		TO	AO		PC	VI		
9000	4	1	14002 PE		TO	AO					
9000	5	1	14003 VO		TO	AO			VI	VI	
9000	6	2	60058								
9000	7	1	14103 BR		TO	AO	PI		VI		
9000	8	1	14002 SF		TO	AO					
9001	1	1	50037							S. XX	TONS CREMA
9001	2	1	50037							S. XX	BLANCA (VALENCIANA)
9001	3	1	14400 SF		TO	AO			VI	S. XX	BLANCA
9001	4	1	14003 VO		TO	AO	IN			VI	
9001	5	1	14003 SF		TO	AO				VI	
9001	6	2	14003 SF		TO	AO				VI	VERD
9001	7	1	14306 SF		TO	AO	PI		VI	VI	VERD - BLAU - GROC
9001	8	1	14306 SF		TO	AO	PI		VI	VI	BLAU I GROC
9001	9	1	50031							S. XIX ?	RAJOLA
9001	10	1	14107 SF		TO	AO		PI	VI	VI	INFLUÈNCIA FRANCESA
9001	11	2	60058								
9001	12	2	30003								ESCÒRIA
9001	13	1	20006	MON							
9018	1	1	14103 NA	EOR	TO	AO		PI	VI	VI	1600-1635

10000	9	1	14003	PE		TO	AO			VI	S. XIV-XV	MELAT		
10000	10	1	14003	AN		TO	AO			VI		MELAT		
10000	11	1	14003	SF		TO	AO			PC	VI	VERD INCOLOR		
10000	12	1	14003	SF		TO	AO			VI	VI	MELAT-VERD		
10000	13	1	14003	AN		TO	AO			VI				
10000	14	1	14003	SF		TO	AO			VI		VERD-MELAT		
10000	15	2	14003	SF		TO	AO			VI	VI			
10000	16	3	14003	SF		TO	AO			PC	VI			
10000	17	1	14003	SF		TO	AO			VI	VI			
10000	18	1	14003	SF		TO	AO			VI	VI	MELAT		
10000	19	1	14306	VO	PAT	TO	AO		PI	VI	VI	GROC + MARRÓ + NEGRE		
10000	20	1	50029									TEULA		
10000	21	4	14300	SF		TO	AO			VI	VI			
10000	22	1	14003	SF		TO	AO				VI	MELAT		
10000	23	1	14002	SF		TO	AO							
10000	24	2	14252	SF		TO	AO		PI		VI	S. XIV		
10000	25	2	14103	VO	PAT	TO	AO		PI		VI	S. XV		
10000	26	1	14103	SF		TO	AO		PI	VI	VI	S. XV		
10000	27	1	14103	SF		TO	AO		PI		VI	S. XV		
10000	28	1	20002		CLA									
10002	1	1	14252	FO	ESC	TO	AO				f.s. XIII-XIV	FLOR CENTRAL	X	
10002	2	1	14252	VO	PAT/PTL	TO	AO				S. XIV		X	
10002	3	1	14250	FO	ESC	TO	AO				S. XIV	ESCUDELLA GRESOLA ESCUT	X	
10002	4	1	14250	SF		TO	AO				S. XIV	RETÍCULA		
10002	5	1	14252	PE	PAT	TO	AO				S. XIV	PETITES CREUS + VESTIT	X	
10002	6	1	14252	PE		TO	AO				S. XIV	LÍNIES MOT FINES	X	
10002	7	2	14103	PE	ESC	TO	AO		PI		VI	S. XV	X	
10002	8	1	14200	FO	ESC	TO	AO		PI	VI	VI	S. XV-XVI	MOTIU CENTRAL RODEJAT EN BLAU	X
10002	9	1	14252	SF		TO	AO	PI		VI		f.s. XIII-XIV		
10002	10	5	50029									TEULES		
10002	11	1	14002	SF		TO	AO							
10002	12	1	20002		ESR							DE FERRO		
10002	13	1	14250	VO		TO	AO		PI		VI	S. XIV	VERNÍS I PINTURA PERDUTS	
10002	14	1	30000	SF		ND						VERD		
10002	15	1	40009	VO	MOR							MORTER		
10002	16	18	14002	SF		TO	AO							
10002	17	3	14003	SF		TO	AO				VI			
10002	18	3	14003	SF		TO	AO			PC	VI			
10002	19	1	14003	VO	CSS	TO	AO	IN			VI			

10013	7	1	14002 SF		TO	AO							
10013	8	1	14002 SF		TO	AO			PC				
10013	9	1	14003 SF		TO	AO			VI			VERD	
10031	1	1	70004									MOSTRA CARBONS	
20101	1	1	14002 SF		TO	AO							
20101	2	1	14002 NA		TO	AO							
20101	3	1	14252 VO	PAT	TO	AO	PI		VI	s. XIV		LÍNIES CONCÈNTRİQUES	
20101	3	2	14003 SF		TO	AO			VI	VI			
20101	4	1	14306 VO	PAT	TO	AO			VI	VI	s. XIX		
20101	5	1	30000 FO	AMP	ND							TARONJA	
20101	6	1	14107 VO	PAT	TO	AO	PI	VI	VI	m.s. XVII-XIX			
20101	7	1	14101 SF		TO	AO	PI	VI	VI				
20101	8	1	14103 VO	PDA	TO	AO	PI	VI	VI	s. XVIII		2 TONS DE BLAU	
20101	10	1	14003 VO		TO	AO			VI	VI			
20101	11	1	14120 VO	PDA	TO	AO	PI	VI	VI	m.s. XVII			
20102	1	1	14114 FO	PAT	TO	AO	PI	VI	VI	In.s. XVII			X
20102	2	1	14002 AG		TO	AO							
20102	3	1	14002 SF		TO	AO							
20102	4	1	14002 FO		TO	AO						PLA	
20102	5	1	14003 BR		TO	AO			VI			VERD	
20102	6	3	14306 SF	PAT	TO	AO				VI	S. XX		
20102	7	1	14306 CR	PAT	TO	AO	PI			VI	S. XX	VERD - MARRO - GROC	
20102	8	1	14306 PE	PAT	TO	AO	PI			VI	S. XX	VERD - MARRO - GROC	
20102	9	1	14306 VO	PAT	TO	AO	PI			VI	S. XX	VERD - MARRO - GROC	
20102	10	1	14114 SF		TO	AO	PI	VI	VI	2na 1/2 S. XVII		INICIS S. XVIII POBLET	
20102	11	1	14107 PE		TO	AO	PI	VI	VI	1/2 S. XVIII			
20102	12	1	14300 NA	EOR	TO	AO			VI	VI	S. XVII		
20102	13	1	14003 PE		TO	AO				VI		ANULAR	
20102	14	1	14003 VO	PAT	TO	AO				VI			
20102	15	1	14003 VO		TO	AO				VI			
20102	16	1	14003 VO	PAT	TO	AO			VI	VI			
20102	17	1	14003 NA	GER	TO	AO			VI				
20102	18	1	14003 SF		TO	AO				VI			
20102	19	2	14003 VO	GIB	TO	AO				VI		MELAT	
20102	20	1	14250 SF		TO	AO	PI			VI	S. XIX		
20102	21	1	14306 FO	PAT	TO	AO	PI	VI	VI	S. XIX		DE DOL	
20102	22	1	14306 VO	PDA	TO	AO	PI	VI	VI	S. XIX		DE DOL	
20102	23	1	14306 SF	PAT	TO	AO	PI	VI	VI	S. XIX			
20102	24	1	14302 VO	PAT	TO	AO	MO	VI	VI	S. XIX			

20102	25	1	14100	VO		TO	AO		VI	VI		
20102	26	1	14306	FO		TO	AO	PI	VI	VI	s. XIX-XX	MARRÓ SOBRE FONS GROC
20102	27	1	14306	PE		TO	AO		VI	VI	s. XIX-XX	GROC + MARRÓ
20102	28	1	14306	VO	PAT	TO	AO			VI	s. XIX-XX	GROC + MARRÓ
20102	29	1	14306	SF		TO	AO		VI	VI		
20102	30	1	14003	FO		TO	AO		VI	VI		PLA - VERD
20102	31	1	14003	SF		TO	AO		VI	VI		
20102	32	1	14003	VO	GIB	TO	AO			VI		
20102	33	1	14003	VO		TO	AO			VI		
20102	34	1	14003	VO	OLL/GER	TO	AO		PC	VI		
20102	35	1	14003	VO		TO	AO		VI	VI		VERD
20102	36	1	14003	AG	TAP	TO	AO		VI	VI		
20102	37	2	14003	SF		TO	AO		VI			
20102	38	8	14003	SF		TO	AO		VI	VI		
20102	39	1	14003	SF		TO	AO			VI		MELAT
20102	40	5	14003	SF		TO	AO			VI		
20102	41	4	14003	SF		TO	AO		PC	VI		
20102	42	6	14002	SF		TO	AO					
20102	43	3	14002	FO	TES	TO	AO					PLA TESTOS.
20102	44	1	14002	PE		TO	AO					PLA
20102	45	1	14002	PE		TO	AO					PEU ANULAR
20102	46	1	14003	FO		TO	AO			VI		
20102	47	9	60058									
20102	48	2	60054									OSTRES
20102	49	1	14003	VO	PAT	TO	AO			VI		
20102	50	1	14003	FO		TO	AO			VI		PLA
20102	51	1	14003	VO	CSS	TO	AO			VI		
20102	52	3	14003	VO	GIB	TO	AO			VI		
20102	53	1	14003	VO	PDA	TO	AO			VI		
20102	54	1	14003	VO	PAT	TO	AO			VI		
20102	55	1	14003	VO	PAT	TO	AO			VI		
20102	56	1	14003	VO		TO	AO		VI	VI		
20102	57	1	14003	VO	GER	TO	AO		VI	VI		
20102	58	1	14003	VO	CSS	TO	AO			VI		
20102	59	1	14003	VO	GET	TO	AO		VI	VI		
20102	60	1	14200	SF		TO	AO	PI	VI	VI	s. XVI	
20102	61	1	14003	VO		TO	AO		VI	VI		VERD
20102	62	1	14003	NA		TO	AO		VI			VERD
20102	63	1	14003	BR		TO	AO		VI			VERD

20102	64	1	14107	FO	PAT	TO	AO	PI	VI	VI	m.s. XVIII	
20102	65	3	14107	SF		TO	AO	PI	VI	VI	m.s. XVIII	
20102	66	1	14107	FO		TO	AO	PI	VI	VI	m.s. XVIII	
20102	67	1	14107	VO	PAT	TO	AO	PI	VI	VI	m.s. XVIII	
20102	68	1	14103	SF		TO	AO	PI	VI	VI	s. XVII	
20102	69	1	14005	CO		TO	AO					
20102	70	1	14003	NA		TO	AO			VI		VERD AMB BROC
20102	71	1	14120	VO	PAT	TO	AO	PI	VI	VI	m.s. XVII	
20102	72	1	14103	PE	PAT	TO	AO	PI	VI	VI	1635-1670	ORLA ARC SIMPLE I PUNT
20102	73	1	14103	FO	PAT	TO	AO	PI	VI	VI	s. XVII	
20104	1	1	14003	VO	PDA	TO	AO			VI	S. XIX	
20104	2	3	14003	SF		TO	AO			VI		
20104	3	1	14306	SF		TO	AO		VI		S. XIX	MARRÓ - NEGRE
20104	4	1	14003	VO	GIB	TO	AO			VI	S. XVIII-XIX	
20104	5	1	30000	FO	AMP	ND	AO		VI	VI		+ 1 INFORME
20106	1	13	60058									
20106	2	2	30000	SF	VIN	ND						
20106	3	1	60054									
20106	4	16	14002	SF		TO	AO					
20106	5	1	14002	FO		TO	AO					PEU ALT
20106	6	1	14002	NA								
20106	7	1	14003	VO	TAP	TO	AO				S. XVIII-XX	
20106	8	1	14306	VO	PDA	TO	AO	PI	VI	VI	S. XIX	PLAT DE DOL
20106	9	2	14306	SF	PDA	TO	AO	PI	VI	VI	S. XIX	PLAT DE DOL
20106	10	2	14003	VO	PDA	TO	AO		VI	VI	S. XVIII-XX	
20106	11	1	14306	SF		TO	AO	PI	PI	VI		
20106	12	3	14003	SF		TO	AO			VI		MELAT - VERD - MARRÓ
20106	13	3	14003	SF		TO	AO		VI			VERD - MARÓ
20106	14	1	14003	NA		TO	AO		VI			VERD
20106	15	1	14003	VO		TO	AO			VI		
20106	16	1	14003	SF		TO	AO			VI		
20106	17	1	14003	VO	PDA	TO	AO		VI	VI		
20106	18	1	14003	VO	GIB	TO	AO		VI	VI		
20106	19	1	14003	NA		TO	AO		VI	VI		MELAT
20106	20	1	14003	SF	OLL	TO	AO			VI		
20106	21	1	14306	SF		TO	AO		VI	VI		
20106	22	1	14003	SF		TO	AO		VI	VI		
20106	23	1	14003	VO	PDA	TO	AO		VI	VI		
20106	24	1	14002	SF		TO	AO					

20106	25	1	14003 SF		TO	AO		VI	VI		VERD - MELAT
20106	26	1	14100 CR	PDA	TO	AO		VI	VI	S. XIX-XX	
20106	27	7	14100 SF		TO	AO		VI	VI	S. XIX-XX	
20106	28	1	14103 SF		TO	AO		VI	VI	S. XVII	
20106	29	1	14306 VO		TO	AO	PI	VI	VI	S. XIX-XX	BLAU - GROC - VERMELL
20106	30	1	14101 SF		TO	AO		VI	VI		
20108	1	1	14306 FO	PAT	TO	AO	PI	VI	VI	S. XIX	DE DOL
20108	1	2	14252 VO	PAT PLAT	TO	AO	PI	VI	VI	S. XIV	GEOMÈTRICA + LÍNIES
20108	2	6	60058								FAUNA
20108	3	1	30000 NA							S. XVIII-XX	VIDRE - PORRÓ
20108	4	1	30000 SF	VIN	VG					S. XVIII-XX	VIDRE - PORRÓ
20108	5	1	14100 SF		TO	AO		VI	VI		
20108	6	2	14100 VO		TO	AO		VI	VI		
20108	7	1	14100 FO		TO	AO		VI	VI		
20108	8	1	14005 VO		TO	AO					
20108	9	1	14005 SF		TO	AO					
20108	10	1	14120 VO		TO	AO	PI	VI	VI	M.S. XVII	DITADA
20108	11	1	14120 FO		TO	AO	PI	VI	VI	M.S. XVII	DITADA
20108	12	2	50037							S. XX	RAJOLA BLANCA
20108	13	1	14103 VO		TO	AO	PI	VI	VI		LÍNIA BLAVA A LA VORA
20108	14	2	14002 FO		TO	AO					
20108	15	5	14002 SF		TO	AO					
20108	16	1	14003 VO		TO	AO			VI		
20108	17	3	14003 SF		TO	AO			VI		
20108	18	1	14306 SF		TO	AO	PI	VI	VI		MARRÓ + GROC
20108	19	1	20002	ARC							FERRADURA
20108	20	1	14003 FO		TO	AO		VI	VI		VERD
20108	21	1	14003 NA		TO	AO		VI	VI		VERD
20108	22	2	14003 VO		TO	AO		VI	VI		
20108	23	1	14003 SF		TO	AO		VI	VI		
20108	24	1	14003 SF		TO	AO		VI			
20108	25	6	60058								
20108	26	37	14002 SF		TO	AO					
20108	27	2	14003 SF		TO	AO		VI	VI		
20108	28	1	14003 SF		TO	AO		VI			
20108	29	4	14003 SF		TO	AO		VI	VI		
20108	30	1	14003 VO	GER	TO	AO		VI	VI		
20108	31	1	14003 VO	PDA	TO	AO		VI	VI		
20108	32	1	14306 NA	GET	TO	AO	PI	VI			

20108	33	1	14003 VO	PDA	TO	AO		PC	VI		ONDULACIONS BLANQUES
20108	34	6	14306 SF		TO	AO		VI			
20108	35	3	14003 SF		TO	AO		VI			
20108	36	1	14003 VO	TAP	TO	AO		VI	VI		
20108	37	1	14003 BR	SET	TO	AO		VI	VI		TAPADORA
20108	38	1	14006 BR	SET	TO	AO		VI	VI		
20108	39	2	14003 SF		TO	AO		VI	VI		SETRILL
20108	40	1	14003 SF		TO	AO	IF	VI	VI		
20108	41	1	14103 SF	PAT	TO	AO		VI	VI	S. XVII	VERD. MOTIU: MARGARIDA
20108	42	1	14002 FO		TO	AO					
20108	43	1	14003 FO		TO	AO		VI			PEU ALT (3 FRAGMENTS)
20108	44	3	14003 SF		TO	AO	IF	VI			
20108	45	4	14100 SF		TO	AO		VI	VI		CORDONS IMPRESSOS
20108	46	1	14101 VO	PAT	TO	AO		VI	VI		
20108	47	1	14101 FO		TO	AO		VI	VI		LÍNIA BLAVA A LA VORA
20108	48	1	14003 VO		TO	AO		VI	VI		LÍNIA BLAVA A LA VORA (PEU)
20108	49	1	14120 SF		TO	AO		VI	VI		VERD
20108	50	1	14002 SF		TO	AO		VI	VI	S. XVII	
20111	2	1	14003 NA	GET	TO	AO		VI	VI		NANSA CINTA VERTICAL
20111	3	1	14003 NA		TO	AO		VI	VI		NANSA CINTA VERTICAL
20111	4	1	14003 VO		TO	AO		VI	VI		A LA VORA I COLL
20111	5	1	14003 VO	OLL	TO	AO		PC	VI		
20111	6	1	14100 SF		TO	AO		VI	VI		
20111	7	1	14101 VO		TO	AO	PI	VI	VI		LÍNIA BLAVA VORA
20111	8	1	14003 VO	PDA	TO	AO		VI	VI		GROC
20111	9	1	14005 FO	CAT	TO	AR					
20111	10	1	14005 NA	CAT	TO	AR					
20111	11	1	20000	ESR							
20111	12	1	20006	MON							
20115	1	1	14003 VO	PTA	TO	AO		VI	VI		
20115	2	1	14303 VO	PDA	TO	AO	PI	VI	VI	S. XIX	PICKMAN
20115	3	1	14302 PS	TSS	TO	AO		VI	VI		
20115	4	1	14303 FO	PAT	TO	AO	PI	VI	VI	S. XIX	SEGELL PICKMAN. DECORACIÓ EN BLAU
20115	5	1	14103 VO	PAT	TO	AO	PI	VI	VI	1600-1635	BLAU I GROC. VOLUTES CONTRAPOSEADES
20118	1	13	60058								
20118	2	1	60001	AGC	MPM						
20118	3	1	30000 SF	AMP	ND					S. XX	VERD
20118	4	1	30000 FO	VFL	ND					S. XX	FORMA RECTANGULAR
20118	5	1	30000 FO	VAS	ND					S. XX	GOT

20118	6	1	30000	FO	COP	ND							COPA	PEU	ALT
20118	7	1	30000	FO	AMP	ND				S. XX			VERD		
20118	8	1	30000	SF	VIN	VT				S. XX			LLÀGRIMA	DE	LÀMPARA
20118	9	1	30000	VO	AMP	ND				S. XX			COLL	LLARG	VD
20118	10	3	30000	SF		ND									
20118	11	1	30000	SF		ND							BLAU		
20118	12	1	30000	SF	AMP	ND									
20118	13	1	20000		ESR										
20118	14	1	14306	PS	FIN	TO	AO	P	VI	VI	S. XX		OUERA	BANDA	BLANCA
20118	15	1	14002	VO		TO	AO								
20118	16	1	14002	FO		TO	AO								
20118	17	7	14002	SF		TO	AO								
20118	18	1	14003	NA		TO	AO		VI	VI			VERD		
20118	19	1	14003	SF		TO	AO		VI						
20118	20	3	14003	SF		TO	AO			VI					
20118	21	1	14003	NA	CAF	TO	AO		VI				CÀNTIR		
20118	22	1	14003	PS	OLL	TO	AO		VI	VI			JOGUINA	VIDRAT	GROC
20118	23	1	14003	VO	OLL	TO	AO		VI	VI					
20118	24	1	14003	PS	PAT	TO	AO		VI	VI			PLAT	PETIT	
20118	25	1	14003	VO	PAT	TO	AO		VI	VI					
20118	26	1	20006	PS	ATI								CULLERETA	CAFÈ	
20118	27	2	14302	PS	PCF	MO		AC					D'UN	TIMBRE	(PLACA)
20118	28	1	20006	PS	PLC								TEULA		
20118	29	1	50029												
20118	30	1	14002	VO	TEN	TO	AO								
20118	31	1	14003	SF		TO	AO								
20118	32	1	50014								S. XX				
20118	33	1	14005	SF		TO	AR								
20118	34	1	14306	SF		TO	AO		VI	VI			INTERIOR	GROC	
20118	35	1	14100	SF		TO	AO		VI	VI					
20118	36	1	14306	SF	PAT	TO	AO		VI	VI			CERÀMICA	DE	DOL
20118	37	1	60058												
20118	38	1	14003	VO	PAT	TO	AO		VI	VI					
20118	39	1	14003	SF		TO	AO			VI					
20118	40	1	14120	VO		TO	AO		VI	VI	S. XVII				
20118	41	1	14103	VO		TO	AO		VI	VI					
20118	42	1	14302	PS	TAS	TO	AO	PI			S. XX		TASSA	CAFÈ.	MOTIUS
20118	43	1	143013	SF	PAT	TO	AO		PI				FIGURADA		
20118	44	1	14302	VO	PAT	TO	AO				S. XX				

20118	45	1	14302	FO	PAT	TO	AO										
20118	46	1	14100	VO	PAT	TO	AO										
20118	47	2	30000	SF		ND		PI									BLANC
20120	1	1	14120	VO	PDA	TO	AO		PI	VI	VI	S. XVII					DITADA
20120	2	1	14103	SF	PAT	TO	AO		PI	VI	VI	S. XVII-XVIII					
20120	3	1	14003	VO	OLL	TO	AO										
20120	4	1	14005	SF		TO	AR										
20120	5	1	14003	NA		TO	AR			VI							NANSA VERTICAL CINTA
20120	6	1	14302	SF		TO	AO			VI	VI	S. XIX					
20120	7	1	50037														VALENCIANA
20120	8	1	14100	SF		TO	AO			VI	VI						
20120	9	1	14003	FO		TO	AO					VI	S. XIX-XX				
20120	10	1	14003	SF		TO	AR				PC	VI					
20120	11	1	14103	FO		TO	AO		PI	VI	VI	S. XVIII					
20120	12	1	14103	VO	PAT	TO	AO		PI	VI	VI	S. XVIII					2 TONS DE BLAU
20120	13	1	14103	CR	PAT	TO	AO		PI	VI	VI	S. XVIII					2 TONS DE BLAU
20120	14	1	14002	FO	TES	TO	AO										PLA
20120	15	1	14002	FO		TO	AO										
20120	16	10	14002	SF		TO	AO										
20120	17	1	14003	VO	PDA	TO	AO				VI	VI					
20120	18	1	14003	SF		TO	AO				VI						VERD
20120	19	1	14003	SF		TO	AO				VI	VI					
20120	20	1	50008	SF													TOTXO
20120	21	1	14005	SF		TO	AR	IN									ONDULACIONS
20120	22	1	14003	SF		TO	AO					VI					
20120	23	1	14100	SF		TO	AO										
20120	24	1	14302	SF		TO	AO										
20120	25	1	14100	SF		TO	AO				VI	VI					VEGETAL
20120	26	1	30000	PS	VFL	ND											FLASCÓ PETIT
20120	27	2	60058														
20122	1	1	14100	VO		TO	AO				VI	VI	S. XX				
20122	2	2	50036			TO	AO				VI	VI	S. XX				MOTLLURA BLANCA
20122	3	1	14002	NA		TO	AO										
20122	4	1	14003	SF		TO	AO					VI					
20122	5	1	50025										S. XX				URALITA
20122	6	2	50025			TO	AO				VI	VI	S. XIX				CERÀMICA
20134	1	1	14306	CR	PDA	TO	AO		PI	VI	VI	S. XIX					DE DOL
20134	2	1	14003	SF		TO	AO	PC				VI					
20134	3	1	14003	SF		TO	AO				VI	VI					

20134	4	1	14003 SF		TO	AO			VI			MELAT	
20134	5	1	14002 SF		TO	AO							
20134	6	1	14104 SF		TO	AO		VI	VI	S. XVII			
20134	7	1	14103 SF		TO	AO		VI	VI	S. XVII-XVIII			
20134	8	2	60058										
20134	9	1	14003 NA		TO	AO		VI					
20134	10	1	14003 SF		TO	AO	PC		VI				
20134	11	1	14003 VO	PDA	TO	AO			VI				
20134	12	1	14003 VO	PDA	TO	AO		VI	VI				
20134	13	1	14120 VO	PDA	TO	AO		VI	VI	1/2 S. XVII		DITADA	
20134	14	1	14103 SF		TO	AO		VI	VI				
20138	1	8	14002 SF		TO	AO							
20138	2	1	14002 VO		TO	AO							
20138	3	1	14005 SF		TO	AR							
20138	4	1	14003 VO	PDA	TO	AO			VI			VERD CLAR	
20138	5	1	14003 VO	PDA	TO	AO			VI			MARRÓ FOSC	
20138	6	1	14003 SF		TO	AO		VI				VERD	
20138	7	1	14003 SF		TO	AO			VI			VERD OLIVA	
20138	8	2	14003 SF		TO	AO	PC		VI				
20138	9	1	14003 SF		TO	AO			VI				
20138	10	1	14306 SF		TO	AO		VI	VI			VERD OLIVA - VERD	
20138	11	1	14003 SF		TO	AO		VI					
20138	12	5	14003 SF		TO	AO		VI	VI	S. XIX-XX			
20138	13	1	14003 SF		TO	AO		VI	VI			MARRÓ FOSC	
20138	14	1	14003 SF		TO	AO		VI		S. XIX-XX			
20138	15	1	14252 SF		TO	AO		VI	VI	S. XIV		BANDES	
20138	16	1	14103 FO		TO	AO		VI	VI	S. XVII			
20138	17	1	14100 VO		TO	AO			VI				
20138	18	2	60058										
20201	1	1	14301 FO	PAT	TO	AO	PI	VI	VI	XVII-XVIII			X
20201	2	1	14301 FO	PAT	TO	AO	PI	VI	VI	XVII		MOTIUS VEGETALS	X
20201	3	1	14301 SF		TO	AO	PI	VI	VI	XVI-XVII		ZIGA-ZAGA	X
20201	4	1	14306 SF		TO	AO	PI		VI	S. XIX-XX		VERD - GROC MARRÓ	
20201	5	1	14002 SF		TO	AO							
20201	6	1	14002 VO		TO	AO							
20201	7	1	14107 SF		TO	AO	PI	VI	VI	M.S. XVIII			
20201	8	1	14306 SF		TO	AO	PI	VI	VI	XIX-XX			
20201	9	1	20006	MON						S. XX		= 1 DURO DE FRANCO	
20202	1	2	14003 VO	PDA	TO	AO			VI			VERNÍS INCOLOR	

20202	2	1	14003 NA	GET	TO	AO		VI				VERNÍS INCOLOR
20202	3	1	14003 SF		TO	AO			VI			VERNÍS INCOLOR
20202	4	1	14003 SF		TO	AO		VI	VI			VERNÍS INCOLOR
20202	5	1	14003 FO		TO	AO		VI	VI			VERNÍS INCOLOR
20202	6	1	14003 PE		TO	AO		VI				VERD
20202	7	1	14100 VO		TO	AO		VI	VI	S. XIX-XX		GIBRELLETA / ORINAL
20202	8	1	14002 VO		TO	AO						
20202	9	1	14002 VO		TO	AO						
20202	10	1	14002 FO	TES	TO	AO						TORRETA
20202	11	13	14002 SF		TO	AO						
20202	12	2	14005 SF		TO	AR						
20202	13	1	50029									
20202	14	2	14005 VO		TO	AR						
20202	15	1	60058									
20202	16	1	30000 SD			ND						
20202	17	1	20006	MON								
20202	18	5	14005 SF		TO	AR						
20202	19	1	14006 SF		TO	AR		VI				NEGRE
20205	1	1	11000 SF		MA	AO						
20207	1	1	14100 VO		TO	AO		VI	VI			
20207	2	4	14100 SF		TO	AO						VI
20207	3	1	14100 SF		TO	AO		VI				
20207	4	1	14100 VO	FOB	TO	AO						VI
20207	5	1	14200 VO	PAT	TO	AO	PI	VI	VI			
20207	6	2	14200 SF		TO	AO	PI	VI	VI	S. XVI		GEOMÈTRIC - VEGETAL
20207	7	1	14103 SF		TO	AO	PI	VI	VI	S. XVII-XVIII		
20207	8	1	14103 VO	PAT	TO	AO	PI	VI	VI	S. XVII-XVIII		
20207	9	1	14103 VO	PAT	TO	AO	PI	VI	VI	S. XVII-XVIII		
20207	10	1	14120 CR	PAT	TO	AO	PI	VI	VI	1620-1670		DITADA
20207	11	1	14114 SF		TO	AO	PI	VI	VI	IN. S. XVIII		
20207	12	1	14103 FO		TO	AO	PI	VI	VI			
20207	13	2	14103 VO		TO	AO	PI	VI	VI			
20207	14	2	14103 SF		TO	AO	PI	VI	VI			
20207	15	3	14002 VO	FTA	TO	AO						
20207	16	1	14002 FO		TO	AO						
20207	17	1	14002 NA		TO	AO						VERTICAL GEMINADA
20207	18	49	14002 SF		TO	AO						
20207	19	1	14002 FO	TES	TO	AO						TORRETA
20207	20	1	14002 VO		TO	AO						PLAT

20207	21	1	14003 NA	GER	TO	AO		VI		MELAT. NA. GEMINADA VERTICAL
20207	22	1	14003 VO	CSS	TO	AO		VI	VI	AMB NANSÀ VERTICAL
20207	23	1	14003 FO		TO	AO		VI	VI	PLA
20207	24	1	14003 VO	PDA	TO	AO	PC	PC	VI	O PTA ?
20207	25	1	14003 VO	PDA	TO	AO			VI	
20207	26	1	14003 VO	FTA	TO	AO			VI	VERD INCOLOR
20207	27	1	14003 VO	TAP	TO	AO		VI	VI	VERD INCOLOR
20207	28	1	14003 VO	FOB	TO	AO			VI	VERD INCOLOR
20207	29	1	14003 VO	GET	TO	AO		VI	VI	PARETS MOLT PRIMES
20207	30	2	14003 SF		TO	AO		VI	VI	VERD INCOLOR
20207	31	2	14003 SF		TO	AO		PC	VI	VERD INCOLOR
20207	32	1	14003 VO	PDA	TO	AO		VI	VI	VERD INCOLOR
20207	33	1	14003 SF		TO	AO		VI		VERD INCOLOR
20207	34	1	14003 NA		TO	AO		VI		VERD
20207	35	1	14003 VO		TO	AO		VI	VI	VERD
20207	36	1	14306 SF		TO	AO		VI		VERD I NEGRE
20207	37	1	14003 VO		TO	AO			VI	VERD INCOLOR
20207	38	1	14003 SF		TO	AO			VI	VERD INCOLOR (PARETS PRIMES)
20207	39	2	14003 SF		TO	AO			VI	VERD INCOLOR (PARETS PRIMES)
20207	40	2	14003 SF		TO	AO		VI		
20207	41	1	14003 SF		TO	AO			VI	MELAT
20207	42	3	14003 SF		TO	AO		VI	VI	VERD
20207	43	2	14003 VO	PTA	TO	AO		VI		MELAT
20207	44	1	14003 SF		TO	AO			VI	
20207	45	1	50028 SF		TO	AO		VI		VERD - MELAT
20207	46	1	14003 SF		TO	AO			VI	VERD - MELAT
20207	47	2	14003 SF		TO	AO			VI	VERD - MELAT
20207	48	1	50037 SF		TO	AO		VI		
20207	49	9	14005 SF		TO	AR				
20207	50	1	50029							
20207	51	1	14306 SF		TO	AO			VI	
20207	52	1	40017	ATD						
20207	53	10	60058							
20207	54	1	60003							PETXINA
20207	55	1	60003							CARGOLINA
20207	56	1	20002	GNV						GANIVET
20207	57	1	30000 SF		SD					MOLT PRIM
20207	58	1	50025 VO		TO	AO			VI	TUB DE CERÀMICA INT. VIDRAT
20207	59	1	14005 VO		TO	AR				

20207	60	1	14002 VO	POT	TO	AO							
20207	61	1	14002 VO		TO	AO							
20207	62	2	14002 VO		TO	AO							
20207	63	16	14002 SF		TO	AO							
20207	64	1	14002 SF		TO	AO		VI					
20207	65	2	14003 SF		TO	AO		VI				VERD	
20207	66	1	14003 VO	PDA	TO	AO		VI	VI				
20207	67	1	14003 SF		TO	AO		VI					
20207	68	1	14003 VO		TO	AO		VI	VI				
20207	69	1	14003 SF		TO	AO		VI					
20207	70	1	14003 SF		TO	AO		VI	VI				
20207	71	1	14003 NA		TO	AO		VI					
20207	72	1	14003 FO		TO	AO			VI			PLA	
20207	73	1	14103 VO	PAT	TO	AO	PI	VI	VI	1600-1635		ORLA VOLUTES CONTRAPOSEADES I RODA DE	
20207	74	1	14200 VO		TO	AO	PI	PI	VI	S. XVI			
20207	75	2	14103 SF		TO	AO		PI	VI	S. XVII			
20207	76	1	14302 FO		TO	AO			VI	S. XIX-XX			
20212	1	1	14120 VO	PAT	TO	AO	PI	VI	VI	M.S. XVII		DITADA	
20212	2	1	14003 BR	CAT	TO	AO		VI					
20212	3	1	14003 SF		TO	AO						VI	
20212	4	1	14003 SF		TO	AO		VI	VI				
20212	5	1	14002 VO		TO	AO							
20212	6	1	30000 SF		SD								
20212	7	1	60058										
20212	8	4	14103 SF		TO	AO	PI	VI	VI	S. XVII-XVIII			
20213	1	1	14120 VO	PDA	TO	AO		VI	VI	M.S. XVII		DITADA	
20213	2	1	50037							S. XX		BLANCA. VALENCIANA	
20213	3	1	14100 SF		TO	AO		VI	VI				
20213	4	1	14100 VO		TO	AO		VI	VI				
20213	5	1	14003 SF		TO	AO		PC	VI				
20213	6	1	14003 NA		TO	AO		VI					
20213	7	3	14003 SF		TO	AO							
20213	8	15	60058										
20213	9	2	14002 SF		TO	AO							
20213	10	1	14003 SF		TO	AO	IN	VI	VI				
20213	11	1	14003 SF		TO	AO						VERD	
20213	12	3	14003 SF		TO	AO			VI				
20213	13	1	30000 SF		SF							MOLT PRIM	
20217	1	1	14252 VO		TO	AO		VI	VI	S. XIV			

20217	2	1	14252 SF		TO	AO		VI	VI	S. XIV	
20217	3	1	14100 VO		TO	AO		VI	VI		
20217	4	1	14100 VO		TO	AO		VI	VI		
20217	5	4	14100 SF		TO	AO			VI		
20217	6	1	14003 SF		TO	AO		VI			
20217	7	6	14003 SF		TO	AO			VI		
20217	8	7	14003 SF		TO	AO		VI	VI		
20217	9	17	14002 SF		TO	AO					
20217	10	1	14005 SF		TO	AR					
20217	11	2	14002 VO		TO	AO					
20217	12	2	14005 VO		TO	AR					
20217	13	1	14003 FO		TO	AO					
20217	14	4	14002 SF		TO	AO					
20217	15	1	14002 VO		TO	AO					
20217	16	1	14003 AN		TO	AO					
20217	17	1	14303 VO	PAT	TO	AO	PI	VI	VI	S. XIX	PICKMAN
20217	18	1	14005 VO		TO	AO					
20217	19	1	14005 SF		TO	AO					
20218	1	1	14306 VO		TO	AO		VI		XIX-XX	GROC
20218	2	1	14103 VO		TO	AO		VI	VI		
20218	3	1	14100 FP		TO	AO		VI	VI	S. XVII-XVIII	
20218	4	1	14100 SF		TO	AO		VI	VI		
20218	5	1	14003 SF		TO	AO		VI	VI		
20218	6	1	14003 BR	CAT	TO	AO		VI			
20218	7	1	14003 SF		TO	AO		VI	VI		
20218	8	11	14002 SF		TO	AO					
20218	9	1	14005 VO		TO	AR					
20218	10	1	14005 VO		TO	AR					
20218	11	4	60058								
20218	12	9	14003 SF	TEN	TO	AO			VI		
20218	13	4	14003 VO		TO	AO			VI		
20218	14	1	14002 SF		TO	AO					
20218	15	1	14002 FO		TO	AO					
20218	16	3	14002 SF		TO	AO					
20218	17	1	14003 SF		TO	AO			VI		
20218	18	1	14002 VO		TO	AO					
20218	19	1	14003 SF		TO	AO					
20218	20	1	14003 SF		TO	AO					
20218	21	1	14002 SF		TO	AO					

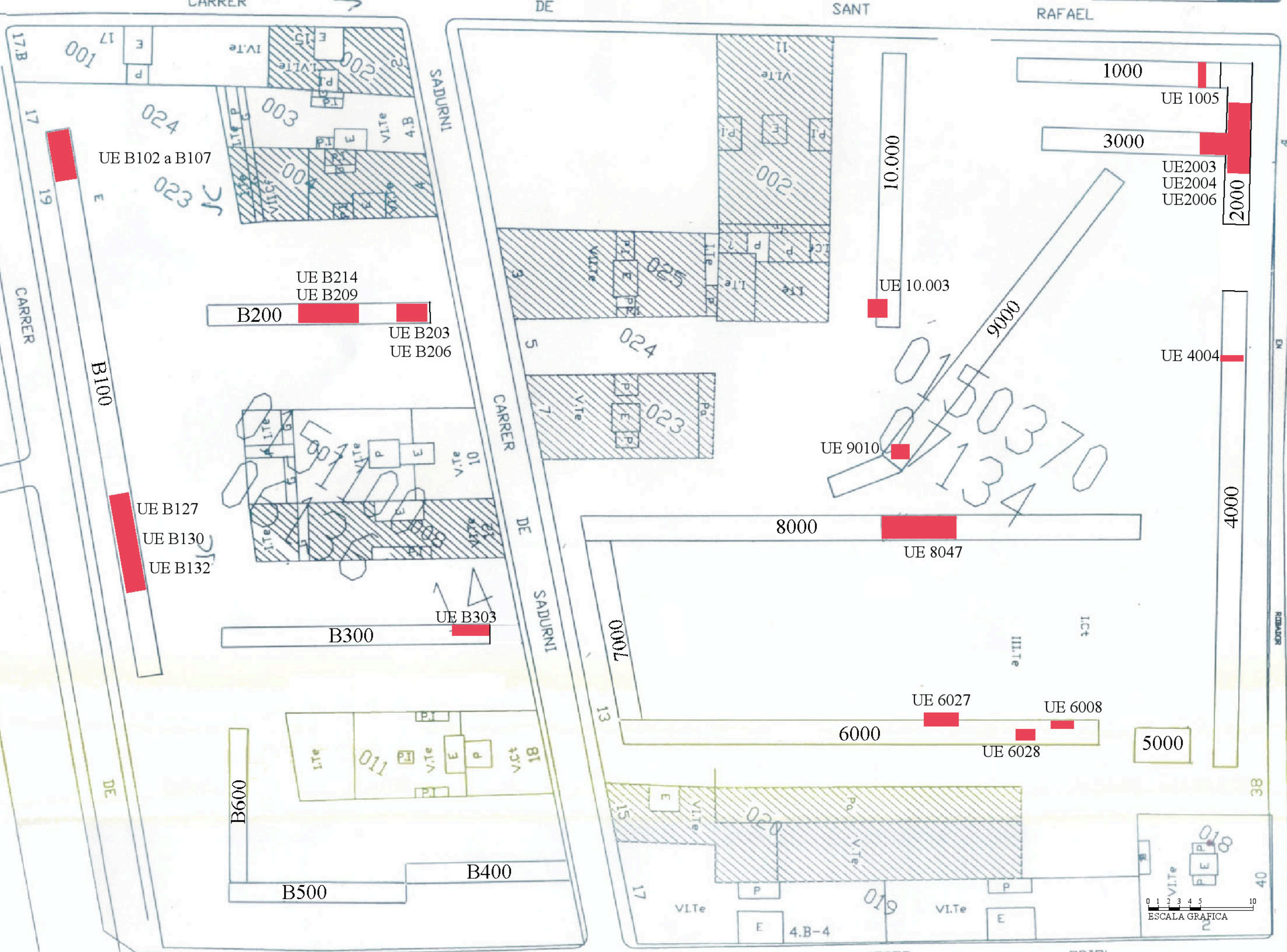
20303	2		1	11000 SF													
20303	3	6	1	70004													
20303	4	4	1	70004													
20311	1		1	50018	FAN									COS FIGURA HUMANA			X
20311	2		1	60001	FAN									FIGURA HUMANA			X
20311	3		1	14003 PS	PAT	TO	AO		VI					VERNÍS VERD MELAT			X
20311	4		3	14005 SF		TO	AR										
20311	5		10	60058													
20311	6		25	14002 SF		TO	AO										
20311	7		29	14003 SF		TO	AO		VI								
20311	8		1	14002 VO		TO	AO										
20311	9		1	14002 VO	TAP	TO	AO										
20311	10		1	14002 NA		TO	AO										
20311	11		1	14306 SF		TO	AO		VI	S. XIX			DE DOL				
20311	12		3	14003 NA		TO	AO	VI									
20311	13		6	14003 SF		TO	AO	VI	VI								
20311	14		1	14003 VO	PDA	TO	AO	VI	VI	S. XIX			DE DOL				
20311	15		1	14005 VO		TO	AR										
20311	16		1	14306 SF		TO	AO	VI	VI				VERNÍS VERD (2 TONS)				
20311	17		1	14003 SF		TO	AO	VI	VI				VERNÍS VERD				
20311	18		7	14003 VO	PDA	TO	AO	VI	VI								
20311	19		1	14306 SF		TO	AO	VI	VI				VERNÍS MARRÓ I NEGRE				
20311	20		1	14003 SF		TO	AO	VI	VI				VERD				
20311	21		1	14003 FO		TO	AR	VI	VI				NEGRE				
20311	22		1	14003 VO	FAB	TO	AO	VI	VI								
20311	23		1	14003 VO	GET	TO	AO	VI	VI								
20311	24		1	14003 VO		TO	AO	MO	VI	VI							
20311	25		1	14006 VO	PDA	TO	AO	VI	VI				GROC MARRÓ				
20311	26		1	14121 VO	PAT	TO	AO	PI	VI	VI	F.S. XVIII						
20311	27		1	14103 SF		TO	AO	PI	VI	VI							
20311	28		1	14103 VO	PAT	TO	AO	PI	VI	VI	S. XIX						
20311	29		1	14109 VO	PAT	TO	AO	PI	VI	VI							
20311	30		3	14107 VO	PAT	TO	AO	PI	VI	VI	S. XIX						
20311	31		2	14108 VO	PAT	TO	AO	PI	VI	VI	S. XIX						
20311	32		2	14100 SF		TO	AO										
20311	33		1	14100 VO	TAS	TO	AO										
20311	34		1	14103 SF		TO	AO	PI	VI	VI			BLAU I GROC				
20311	35		11	14103 SF		TO	AO	PI	VI	VI							
20311	36		1	14200 SF		TO	AO	PI	VI	VI							

20503	24	1	14003 PS	TAP	TO	AO		VI	VI		TAPADORA JOGUINA
20503	25	1	14303 SF	PAT	TO	AO		VI	VI	S. XIX	MARRÓ + NEGRE (DOL)
20503	26	1	30000 SF	AMP	ND						VERD
20503	27	1	30000 FO	VFL/AMP	ND						FONS CONCAU VERD
20503	28	1	30000 VO	GET/UFL	ND						VORA EXVASADA COLL ESTRET
20503	29	1	30000 FO	SET	ND						O PORRONET
20503	30	1	30000 SF	SET	ND						O PORRONET
20503	31	1	30000 BE	SET	ND						O PORRONET
20503	32	2	30000 SD	COP	ND						PEUS FRAG DE COPES
20503	33	1	30000 SF		ND						
20503	34	1	20006 PS	CULLERA							SOPERA CARAM?
20506	1	5	60058								
20506	2	1	14003 VO		TO	AO		VI	VI	XIX-XX	
20506	3	1	14306 VO	TAS	TO	AO		VI	VI	XIX-XX	
20506	4	1	14100 VO		TO	AO		VI	VI	XIX-XX	
20509	1	2	14301 SF		TO	AO	PI	VI	VI	XVII	
20509	2	1	14003 VO		TO	AO					
20509	3	1	14003 VO		TO	AO					
20509	4	1	14003 VO		TO	AO					
20509	5	1	14002 SF		TO	AO					
20509	6	1	14301 VO		TO	AO		VI	VI	XVII	
20509	7	1	14003 SF					VI	VI		VERD
20509	8	2	14003 SF		TO	AO				S. XIX	DE DOL
20509	9	4	14003 VO		TO	AO		VI	VI		
20511	1	1	14100 SF		TO	AO		VI	VI	XIX.XX	
20511	2	2	14003 SF		TO	AO			VI	XIX-XX	
20511	3	1	60058								
20511	4	1	14002 SF		TO	AO					
20511	5	1	14101								
20601	1	1	14003 SF		TO	AO		VI	VI	S. XVIII-XX	GROC
20601	2	4	14003 SF		TO	AO			VI	S. XVIII-XX	
20601	3	3	14002 SF		TO	AO					
20601	4	1	14003 VO		TO	AO		VI	VI		
20601	5	1	14003 SF		TO	AO		VI			
20610	1	2	14002 FO		TO	AO					
20610	2	5	14002 SF		TO	AO					
20610	3	1	14003 SF		TO	AO		VI		S. XVIII-XX	
20610	4	1	14003 VO	CSS	TO	AO		VI	VI	S. XVIII-XX	NANSA CINTA VERTICAL
20610	5	1	14003 VO	FTA	TO	AO			VI		AMB NANSA VERTICAL

20610	6	2	14003 SF	FTA	TO	AO			VI			
20610	7	3	14003 VO	TAP	TO	AO			VI	S. XVIII-XX		
20610	8	1	14003 BR	CAT	TO	AO		VI	VI		VERD	
20614	1	2	14002 FO		TO	AO					PLA	
20614	2	1	14306 SF		TO	AO		VI	VI		MELAT INTERIOR	
20614	3	1	14003 SF	CSS	TO	AM		PC	VI	S. XVIII-XX		
20614	4	1	14006 SF		TO	AR						
20614	5	9	60058									
20614	6	1	14005 SF		TO	AR	AL-IN					
20614	7	1	14003 SF		TO	AO			VI			
20614	8	1	14306 VO	MOR	TO	AO		VI	VI	S. XIX-XX	MORTER (GROC-VERD)	
20614	9	2	14003 SF		TO	AO		VI				
20614	10	1	14003 VO	TAP	TO	AO			VI		TAPADORA	
20614	11	2	14003 SF		TO	AO		VI	VI			
20614	12	1	14003 VO		TO	AO			VI			
20614	13	1	14003 NA		TO	AO			VI			
20614	14	4	14003 SF	OLL	TO	AO			VI			
20614	15	1	14002 VO		TO	AO						
20614	16	2	14002 SF		TO	AO						
20614	17	2	14100 SF		TO	AO		VI	VI		BLANCA	
20614	18	4	14003 SF		TO	AO			VI		VERD	
20614	19	1	14002 VO	FAB	TO	AO						
20614	20	1	14003 SF		TO	AO		VI	VI		MELAT	
20614	21	1	14126 VO	PAT	TO	AO		VI	VI	S. XIX	O 14103 (BLAVA CATALANA)	
20614	22	1	14103 SF		TO	AO		VI	VI			
20614	23	1	14103 SF		TO	AO		VI	VI	S. XVII	BANDES	
20614	24	2	14103 SF		TO	AO		VI	VI	S. XVII-XVIII		
20614	25	1	14103 NA	EOR	TO	AO		VI	VI	S. XVII		
20614	26	1	14002 SF		TO	AO						
20616	1	2	60058									
20616	2	4	60058									
20616	3	1	14003 SF		TO	AO		VI	VI			
20616	4	1	14002 VO		TO	AO						
20616	5	1	14103 VO	EOR	TO	AO	PI	VI	VI	S. XVII	GEOMÈTRICA BANDES FINES	
20617	1	1	14003 VO	PAT	TO	AO		VI	VI	S. XIX-XX		
20617	2	1	14252 VO	PAT	TO	AO	PI	VI	VI	S. XIV	GEOMÈTRICA BANDES	
20633	1	1	50003									
20633	2	2	14003 SF		TO	AO			VI			
20633	3	1	14200 SF		TO	AO	PI		VI	S. XVI	MAL CONSERVAT	

20633	4	1	14003 FO	TO	AO	VI	S. XVIII-XX	PLA
20633	5	1	14003 SF	TO	AO	VI		VERD - MELAT

804	25	1	13121 SF	FIN	TO	GO			IV-VIII	
804	26	1	14255 SF	FIN	TO	AO			XIII-XIV	
804	27	1	13120 SF	FIN	TO	GO			IV-VIII	
804	28	1	14002 SF	FIN	TO	GO			XV	Gòtica
804	29	1	20002 ESR							
804	30	1	14002 SF	FIN	TO	GO			XV	Gòtica
804	31	1	13120 SF	FIN	TO	GO			IV-VIII	
804	32	1	50015							
804	33	1	13120 SF	FIN	TO	GO			IV-VIII	
804	34	1	14002 SF	FIN	TO	GO			XV	Gòtica
804	35	1	13121 SF	FIN	TO	GO			IV-VIII	
804	36	1	14003 SF	FIN	TO	AO	VI		XV	Verd Gòtic
804	37	1	14002 SF	FIN	TO	GO			XV	Gòtica
804	38	1	14002 SF	FIN	TO	GO			XV	Gòtica
804	39	1	14003 SF	FIN	TO	GO	VI	VI	XV	Verd Gòtica
804	40	1	14003 SF	FIN	TO	AO		VI	XV	Verd Gòtic
804	41	1	14003 SF	FIN	TO	AO		VI	XV	Verd Gòtic
804	42	1	13120 SF	FIN	TO	GO			IV-VIII	
804	43	1	14003 SF	FIN	TO	AO	EM	EM		
804	44	1	13120 SF	FIN	TO	GO			XV	Gòtica
804	45	1	14002 SF	FIN	TO	GO			XV	Gòtica
804	46	1	14003 SF	FIN	TO	AO		VI	XV	Verd Gòtic
804	47	1	14002 SF	FIN	TO	GO			XV	Gòtica
804	48	1	14003 SF	FIN	TO	AO		VI	XV	Verd Gòtic
804	49	1	13120 SF	FIN	TO	GO			IV-VIII	
804	50	1	14003 SF	FIN	TO	AO		VI	XV	Verd Gòtic
804	51	1	13121 SF	FIN	TO	GO			IV-VIII	
806	1	1	11001 VO	BPS						X
806	2	1	50015 SF						Romana	
SUP	1	1	20002 BAL							



UE B102 a B107

UE B214
UE B209

B200

UE B203
UE B206

UE B127
UE B130
UE B132

UE B303

B300

B600

B500

B400

UE 10.003

UE 9010

UE 8047

UE 6027

UE 6008

UE 6028

UE 1005

UE 2003
UE 2004
UE 2006

UE 4004

ESCALA GRAFICA
0 1 2 3 4 5 10