

**MEMÒRIA DE LA INTERVENCIÓ EFECTUADA A LA CASA DE  
CONVALESCÈNCIA-INSTITUT D'ESTUDIS CATALANS**

**Barcelona agost-desembre 1998.**



ArQuea  
Ciencia

Marta Rodríguez Pedret  
arqueòloga

INDEX	2
CRÈDITS	3
1. INTRODUCCIÓ	4
2. PLANTEJAMENTS, OBJECTIUS I MÈTODE D'EXCAVACIÓ	5
3. DESCRIPCIÓ DELS TREBALLS REALITZATS	7
4. RESULTATS I INTERPRETACIÓ DEL SEGUIMENT	10
5. ANTECEDENTS	13
5.1. Cronologia de les edificacions: Hospital de la Santa Creu i Casa de Convalescència	16
6. ELS MATERIALS ARQUEOLÒGICS	27
6.1. Tipologia de les peces amb perfil sencer	29
7. CONCLUSIONS	30
8. BIBLIOGRAFIA	33
8.1. Bibliografia per ceràmica	35
9. ANNEX 1.- LLISTAT D'UNITATS ESTRATIGRÀFIQUES	36
10. ANNEX 2.- LLISTAT DE FOTOGRAFIES	40
11. ANNEX 3.- CODIS DE CLASSIFICACIÓ DELS MATERIALS	49
12. ANNEX 4.- INVENTARI DELS MATERIALS RECUPERATS	57
13. ANNEX 5.- CATÀLEG DELS MATERIALS RESTAURATS	87
14. ANNEX 6.- FOTOGRAFIES	96
15. ANNEX 7.- PLANIMETRIES	102



## **CRÈDITS**

**Intervenció:** ARQUEOCIÈNCIA S.L. dins del programa d'intervencions del Servei d'Arqueologia del Museu d'H<sup>a</sup> de la Ciutat, Institut de Cultura de Barcelona.

**Direcció Tècnica:** Marta Rodríguez Pedret

**Topografia:** Roberto López

**Delineació:** Júlia Miquel, David Olivares, Judit Vico i Marta Rodríguez

**Fotografia:** Marta Rodríguez

**Restauració de material:** Montserrat Pugés (Laboratori de Restauració Servei d'Arqueologia del Museu d'H<sup>a</sup> de la Ciutat).

**Promoció:** Institut d'Estudis Catalans (IEC)

**Rehabilitació de l'edifici :** CLOSA ALEGRET, S.A.

**Agraïments :** a tot al personal tècnic de CLOSA, S.A, així com a tots els treballadors de Baltasar Construccions; al personal de l'Institut d'Estudis Catalans; al suport que em van donar a través de l'empresa ARQUEOCIÈNCIA S.L. i tot el personal del Servei d'Arqueologia del Museu d'H<sup>a</sup> de la Ciutat; a Albert Cubeles, Josefa Huertas, Júlia Miquel, Núria Miró i Judit Vico.

## 1. INTRODUCCIÓ

Dins del programa d'intervencions d'urgència del Servei d'Arqueologia del Museu d'Història de la Ciutat, (l'Institut de Cultura de Barcelona), i d'acord amb el promotor de les obres de rehabilitació i reforma de l'edifici, CLOSA S.A., es va dur a terme un sondeig arqueològic a la Casa de Convalescència, seu de l'Institut d'Estudis Catalans, sota la direcció tècnica d'un arqueòleg facilitat per l'empresa ARQUEOCIÈNCIA S.L.

En el projecte del Servei d'Arqueologia del Museu d'Història, es demanava, la realització d'un sondeig per tal de controlar el rebaix efectuat al subsòl de l'edifici, a fi i efecte de documentar l'aparició de possibles restes arqueològiques, donada la importància d'aquesta zona situada al barri del Raval.

Com a conseqüència, el seguiment es va realitzar durant els mesos d'agost, setembre, octubre i desembre de 1998, corresponent a la primera fase d'actuació de les obres que afectàren la planta baixa de l'edifici i el jardí del primer pis.

La SAMd'H<sup>a</sup>C va supervisar aquest treball, que comptava amb la corresponent autorització de la Direcció General del Patrimoni Cultural, de l'arqueòloga Marta Rodríguez i Pedret de l'empresa ARQUEOCIÈNCIA S.L. que va dirigir les tasques d'excavació i documentació col·laborant amb el personal tècnic de les empreses implicades i del Servei d'Arqueologia del Museu d'Història.



## 2. PLANTEJAMENTS, OBJECTIUS I MÈTODE D'EXCAVACIÓ

La casa de Convalescència actual seu de l'Institut d'Estudis Catalans, està situada a l'extrem del carrer del Carme on limita la façana NO. Té tres portes d'accés, dues pel carrer del Carme, la porta principal per la qual s'accedeix des del corralet, i on enfront de la casa es troba l'edifici de la Reial Acadèmia de Medicina; l'altra porta és l'anomenada porta de Sant Pau, situada prop de la confluència del carrer del Carme amb el carrer Egipcíaques, on a la cantonada s'alça l'estàtua de Sant Pau; i finalment, la porta per la qual s'accedeix al pati de la Biblioteca de Catalunya situada a l'interior del propi edifici de la Casa de Convalescència. **Plànols 1 i 2**

Dins la primera fase d'actuació i reforma a l'edifici que afectava bàsicament la planta baixa, on es troba el claustre o pati amb la cisterna, les diferents dependències que se situen al voltant, així com la reforma del jardí situat al pati superior, els treballs arqueològics es van dur a terme en quatre fases d'intervenció:

**1ª Fase.-** Control de l'aixecament de pedres i posterior rebaix de terres del pati per tal d'instal·lar una grua. Sector 800.

**2ª Fase.-** Control arqueològic del rebaix de terres, realitzat amb màquina retroexcavadora, on s'havia de situar el fossar de l'ascensor, en una de les sales annexes, vessant NO. Sector 2000.

**3ª Fase.-** Control dels aixecaments de pavimentació i posterior rebaix realitzat als sectors 1000, 1200, 1500.

**4ª Fase.-** Control de la reforma realitzada al jardí situat a la primera planta de l'edifici que afectava a les voltes del pis inferior.

Els objectius se centraren bàsicament en:

- El seguiment de tots els sectors afectats per les obres de reforma de l'edifici.
- Excavació, neteja i interpretació dels diferents murs de fonamentació i estructures arrasades localitzats als sectors 1000, 1200, 1500 i 2000.
- Realitzar planimetries de plantes i alçats de totes les restes localitzades en els diferents sectors excavats.
- Recuperació del material arqueològic que va anar apareixent als diferents sectors excavats.

El mètode emprat per tal de diferenciar els diferents sectors excavats ha estat el registre de classificació d'unitats estratigràfiques, anomenat "Mètode Harris"<sup>1</sup>, el qual ens permet diferenciar cada estructura o rebliment de terra amb un número propi i identificatiu.

Els materials recuperats a la intervenció han estat degudament inventariats, classificats i dipositats al Servei d'Arqueologia del Museu d'H<sup>a</sup> de la Ciutat, Ajuntament de Barcelona.

---

6

<sup>1</sup> Veure: AAVV: HARRIS MATRIX. Sistemes de registre en Arqueologia. Vol.1 i 2. Col. El Fil d'Ariadna. Pagès Editors, Lleida, 1992.

### 3. DESCRIPCIÓ DELS TREBALLS REALITZATS

Si tenim en compte el seguit de circumstàncies que han afectat al conjunt d'edificis que conformen l'antic Hospital de la Santa Creu i la Casa de Convalescència, podem fer una valoració vers la dinàmica de reestructuració, que no sols incidí en les edificacions, sinó en tot el conjunt urbà situat al voltant.

El seguiment es va portar a terme en quatre fases, doncs es va anar treballant en funció de les necessitats de l'obra, i per tant, amb l'alternança d'actuar a un o altre sector excavats.

En els sectors que hem denominat 1000 i 1200, és a dir, el corredor en forma de T, es troba el clavegueram general de la finca que hem localitzat com (UE 1009), i que té sortida pel carrer d'Egipcíaques. Juntament al clavegueram de la finca en el seu pas per aquest sector, s'han identificat diferents baixants d'aigua de factura moderna que provenen de la planta superior (UE 1006, 1008 i 1011). **Plànol 0**

El baixant de la (UE 1008), s'adossa a l'estructura d'un mur arrasat de pedres unides amb formigó de calç (UE 1007). Associat a aquest mur tenim un estrat de terres (UE 1004) que ens ha proporcionat un fragment de ceràmica decorada en verd i manganès, alguns fragments de ceràmica blanca i blava catalana, de reflex metàl·lic, i de ceràmica comuna vidriada.

Per l'extrem més proper al sector 1200, en direcció S, trobem la continuació del clavegueram tallat, però per l'estructura d'una altra conducció d'aigua més recent, (UE 1015) a la qual li varen afegir lloses de paviment hidràulic del s. XX per tal d'assentar el tub d'uralita. Al límit de la paret d'aquesta sala, es va localitzar un paviment de lloses de terracuita (UE 1014), a la qual se li adossa una gran estructura de formigó de calç moderna (UE 1013), producte de la reforma duta a terme quan es va col·locar la conducció d'aigua que hem esmentat. **Plànol 6**

Pel que fa al conjunt de restes localitzades al sector 1200, que és perpendicular al sector 1000, hem de remarcar, la presència d'un mur de fàbrica antiga (UE 1205) arrasat a nivell de fonamentació, però amb carreus ben escairats, que oscil·len entre els 30 cms d'amplada per 15 d'alçada, associat al qual es va localitzar un nivell d'abocament de cendres (1208) amb macrofauna, malacofauna i ceràmica en verd i manganès, blanca i blava catalana, blanca i blava de Barcelona, blanca i blava de Paterna i Manises i ceràmica comuna vidriada.<sup>2</sup> **Plànol 7**

També es va poder comprovar que la paret que delimitava aquest sector havia estat construïda en fals, doncs al dur a terme el rebaix de terres amb la màquina retroexcavadora se'ns va enfonsar i vàrem veure que la paret únicament estava sostinguda per les parets mitgeres de les diferents dependències que hi ha a aquest sector, doncs van aparèixer dos pous retallats a les argiles (UE 1220 i 1230) amb una fondària que no vàrem poder determinar donat el risc que presentava la construcció.

La resta d'estructures que es van localitzar en aquest sector, corresponen a un mur també arrasat a nivell de fonamentació (UE 1206), perpendicular a la rasa, però sense connexió amb les altres estructures. L'altre mur localitzat és la riostra de la volta (UE 1207), que es troba situada a 7,18 m de distància vers la porta de Sant Pau, que és un altre accés a l'edifici pel carrer del Carme. **Plànol 8**

Quant al mur localitzat a la sala nord-oest del sector 2000, on es troba el fossar de l'ascensor (UE 2003), també podem dir que presenta carreus ben escairats i units amb formigó de calç, i està arrasat a nivell de fonamentació. Per les característiques que presenta podem dir que no té connexió amb l'estructura de les parets de la sala, doncs es perllonga una mica en diagonal respecte a la paret de façana de l'edifici que li és paral·lela. L'estrat de terres associat a aquesta estructura (UE 2002), ens ha proporcionat molt pocs materials, entre els quals destaquem els fragments de ceràmica comuna vidriada. **Plànols 4 i 5.**

---

8

<sup>2</sup> Veure: Annex.5 Catàleg dels materials restaurats

Al sector 1500, situat a la primera sala que trobem per l'extrem dret entrant pel sector 1000, es va localitzar una estructura rectangular arrasada (UE1503) de maons gruixuts units amb formigó de calç que conformen una petita habitació amb pavimentació de lloses de terracuita de 28cmx14cm (UE1504). Per les característiques que presenta, ha estat arrasada pràcticament en la seva totalitat i només en conserva la pavimentació esmentada, tot i que s'aprecia un cert desnivell que estaria en relació amb el desguàs circular de ceràmica vidriada (UE 1505), situat a l'extrem SO de l'estructura, que tindria com a funció recollir aigües o detritus.

Els estrats associats a aquesta estructura no ens han aportat materials, doncs es tracta d'una àrea molt afectada per les diverses reformes que s'han anat portant a terme al llarg del segle XX. **Plànols 9 i 10.**

Finalment cal parlar dels sectors 900, 800 i 3000, el primer dels quals correspon a tota la superfície del pati situat al primer pis, vessant S de l'edifici. La reforma integral d'aquest, afectava a les voltes, per tant es van realitzar tres cales de comprovació per tal de descartar l'aparició de restes inserides a l'interior. Els resultats van ésser negatius pel que fa a restes arqueològiques si bé vàrem localitzar l'estructura de les voltes esmentades, doncs s'havia realitzat una reforma cap a l'any 1977.

Respecte al pati o claustre de l'edifici, cal remarcar que es va dividir en dos sectors, el 800, corresponent a la meitat sud i el 3000, corresponent a la meitat nord, ja que es va aixecar la pavimentació que el cobria. Al sector 3000, perquè es volia airejar la cisterna subterrània de l'edifici; únicament podem dir que es va localitzar un important nivell d'argiles plàstiques amb restes de material ceràmic (UE 3003), així com un pou retallat a les argiles (UE 3004), que connecta amb la galeria subterrània. Al sector 800, l'aixecament de lloses es va fer per veure l'estat del clavegueram general de la finca i condicionar-lo de nou i alhora instal·lar una grua per poder realitzar les obres de rehabilitació. A aquests darrers sectors s'han recuperat restes de ceràmiques vidriades i algun fragment de ceràmica blava de producció barcelonina.



#### 4. RESULTATS I INTERPRETACIÓ DEL SEGUIMENT

Alhora de fer un recorregut històric per l'àrea del Raval, és inevitable no fer referència al buit documental al qual ha estat exposat, doncs durant molt de temps semblava no haver hagut res més enllà del perímetre emmurallat de la Rambla.

Gràcies a les intervencions que s'han dut a terme els darrers anys a l'àrea del Raval, podem dir que no és així; fins i tot caldria parlar d'una àrea molt extensa, en la qual trobem jaciments d'una importància extrema per tal de documentar diferents períodes històrics que es van succeir a la ciutat des del Neolític Antic.

Concretament el període que ens ocupa és el de finals d'època medieval i inicis d'època moderna. L'àrea del barri del Raval, sabem fou ocupada, no amb la incidència potser, que ho va ser tot el perímetre del barri gòtic, però sí, com a lloc en procés expansiu, sobretot a partir de la implantació de l'Hospital de la Santa Creu, doncs coneixem l'existència d'un nucli de població que va néixer al voltant. De fet en tenim constància de la venda de diferents terrenys a l'àrea circumdant a l'Hospital, tant quan es va construir, com quan es van dur a terme les obres de construcció de la Casa de Convalescència.

Els límits d'aquest petit nucli de població els desconeixem, però hem constatat que les diferents estructures localitzades a la casa de Convalescència, així com les restes que han aparegut darrerament en les diferents intervencions que s'han portat a terme ens aportaran de ben segur, noves dades per tal d'entendre l'evolució d'aquest barri.

De la intervenció duta a terme a l'Institut d'Estudis Catalans, hem de valorar bàsicament, el conjunt de restes localitzades a la planta baixa de l'edifici, concretament a l'extrem S de la casa de Convalescència, que correspondria amb la part menys noble.

Poques vegades gaudim d'una informació tan valuosa com la del plànol que apareix al "Llibre de Taula" de 1674, sobre les diferents dependències que ocupaven la planta baixa de l'edifici de la Casa de Convalescència, que ens ha servit per poder identificar algunes de les estructures arrasades que hem localitzat. **Plànol 3**

Així doncs, en els sectors que hem denominat 1000 i 1200, és a dir, el corredor en forma de T, se situa el clavegueram general de la finca que hem localitzat (UE 1009), i que té sortida pel carrer d'Egipcíaques. En aquests dos sectors es trobaven diverses dependències com el celler, el rebost, el llenyer, el graner (del qual n'hauríem localitzat una roda de molí), el pastador i el forn (els dos darrers van ésser destruïts, però, amb una reforma efectuada cap a 1935), i sabem que estaven situats més a prop de la porta per la qual actualment s'accedeix al pati de la Biblioteca. Al sector 1000, es trobaven a la part dreta –segons entrem des del pati -una sala amb pou i safareig, de la qual n'hauríem localitzat les restes de la pavimentació (UE 1014).

Al sector 1500, corresponent a l'última fase de la intervenció, i situat a la primera sala que trobem entrant pel sector 1000, hem de remarcar la presència de l'estructura d'assentament del trull o cup de l'oli (UE 1503), que ens apareix també documentada al plànol antic de l'edifici.

Pel que fa al conjunt d'estructures localitzades al sector 1200, podem dir, que el mur que aparegué perpendicularment a la rasa (UE 1205), correspondria a una estructura d'una anterior edificació, donat que no apareix reflectit a la planta de l'edifici realitzada el 1674, apareix associat a un abocament de cendres (UE1208), que ens ha aportat unes cronologies –en base al material -entorn al segle XV, i per últim hem d'esmentar la presència dels dos pous (UE 1220 i 1230) que van aparèixer per sota de la paret que ens delimitava aquest sector i tallava la UE 1205, ens fa pensar, doncs, que tenim un conjunt d'estructures anteriors a l'edificació del segle XVII.



El mur arrasat que hem denominat UE 1206, no ha estat possible d'identificar, donat l'estat malmès que presentava, tot i que no descartem que es tractés d'un mur anterior a la construcció de l'edifici, si tenim en compte que no apareix al plànol del LLibre de Taula.

Quant a l'última estructura localitzada en aquesta àrea, la (UE 1207), ja la vàrem identificar en el seu moment, doncs es tracta de la riostra de la volta que es troba situada a l'extrem més proper a la porta de Sant Pau, en direcció N-O.

Si parlem del sector 2000, hem de considerar que la delimitació de la rasa, ens limità alhora la capacitat d'actuació, doncs es va fer un fossar per inserir un ascensor. Aquí es va localitzar la fonamentació d'un mur (UE 2003), de carreus de pedra ben escairats a les primeres fileres i pedres grans, però ben disposades a la part inferior, que es perllonga una mica en diagonal respecte a les parets de la sala i per tant hem de pensar que es tracta d'una estructura anterior a l'edificació, malgrat no tenir un material o fòssil director que ens ho determini.

Pel que fa a la resta d'estructures i estrats que hem anat localitzant en d'altres sectors, com el 800, 900 i el 3000, únicament ens han aportat una valoració quantitativa, doncs s'han recuperat materials residuals perquè són àrees que han esdevingut més afectades per les diverses reestructuracions que s'han dut a terme a l'edifici al llarg dels anys.

## 5. ANTECEDENTS

A partir del segle XIII sabem que al voltant dels centres hospitalaris que hi havia a la ciutat de Barcelona, es van anar implantant petits burgs de població, doncs en tenim constància a partir de l'adquisició de terrenys per part de famílies importants com els Banyeres, els Grony, Moneder, entre d'altres, que varen comprar-los amb finalitats merament especulatives. D'aquesta manera, es va anar urbanitzant el Raval, sobretot des del carrer Tallers fins el carrer del Carme, on s'havien establert l'orde dels Carmelites el 1293.

En el perímetre del que actualment és el carrer Egipcíaques i Floristes de les Rambles també es va anar implantant un petit nucli de població al voltant del que fou el primer hospital, que s'havia construït sota la benedicció del canonge Joan Colom. A partir del segle XV es decideix aglutinar tots els hospitals en un de sol, a l'àrea que ocupava l'antic Hospital d'en Colom: neix l'Hospital de la Santa Creu.

Posteriorment, cap al segle XVIII però, sabem que el Raval encara era una zona marginal, poc poblada, sobretot entre el carrer Hospital i les Drassanes, i estava ocupada encara per grans extensions de terres de conreu.

La construcció de la Casa de la Convalescència al segle XVII, respon a una necessitat imperiosa per tal de concentrar al voltant de l'Hospital de la Santa Creu, tots els serveis necessaris per proveir el que ja era una gran hospital.

La Casa de Convalescència, situada a l'angle Nord-Est de l'Hospital de la Santa Creu, va començar a bastir-se l'any 1629 i les obres es van perllongar all llarg del segle XVII. La construcció es va dur a terme amb els llegats de la senyora Lucrecia de Gualba, del cavaller Pau Ferran (mort el 1649) i les dames Victòria Astor i Elena Soler. Però la història de l'edifici no es podria entendre sense el cúmul d'incidències que varen afectar a la construcció, sobretot per raons polítiques doncs, hi va haver un incendi a una de les ales de l'hospital (1638), la guerra dels Segadors (1640), l'epidèmia de pesta (1650) i la fam (1654), van paralitzar les obres gairebé un quart de segle.

A partir de 1655 es va continuar la construcció, sota la supervisió dels mestres Andreu Bosch (1675) i Josep Juli (1678) encarregats de la construcció de la segona planta del claustre, amb la intervenció de nombrosos mestres d'obres fusters com F. Puig, ceramistes, escultors com Lluís Bonifaç, el mestre J. Font, el mestre Llorenç Passoles, encarregat de les rajoles que decoren la capella i l'escala (1675); el revestiment de rajoles de l'entrada es va realitzar entre 1680-1681 on es representen nou passatges de la vida de Sant Pau, i cap el 1680 l'obra es va poder finalitzar.

L'estructura de la Casa està formada per quatre grans crugies al voltant d'un pati porticat. La façana d'aspecte auster, tal i com correspon al període artístic de l'època, el barroc català, té una fornícula a la cantonada del carrer del Carme amb el carrer de les Egipcíaques, ocupada per una escultura de Sant Pau. La galeria inferior, amb arcs rebaixats sobre pilastres sota volta d'aresta; la del primer pis, sota embigats pla, amb arcs de mig punt sobre columnes recolzades en ampit amb balustres. El sostre és una cornisa de perfil sobri amb gerres situades sobre sòcols units amb una barana de ferro. Les gàrgoles sorgeixen dels angles i al centre de cadascuna de les ales. Al fons, sobre el terrat, s'alça un cos arquitectònic pel rellotge, coronat amb una imatge de la Puríssima.

Al mig del pati trobem una font cisterna, que consta de volta de canó a l'interior per facilitar-ne la recollida d'aigües pluvials, coberta amb un templet rematat per la imatge de Sant Pau, obra del mestre Lluís Bonifaç.

A la part meridional de l'edifici, situat a la primera planta, hi ha un jardí anomenat actualment Mercé Rodoreda. Les dependències de la planta baixa es cobreixen amb voltes d'aresta rematades per mènsules. El cobriment de les del pis alt és per embigats de fusta amb revoltó.

Posteriorment i ja cap el segle XX, l'edifici passa aleshores, per un llarg procés de reformes que afectaran sobretot la part baixa de l'edifici, tot i que es realitzen intervencions arreu de les diferents dependències.

Aquestes reformes es van intensificar, però, un cop el conjunt d'edificacions van ésser adquirides l'any 1921 per Ajuntament de Barcelona, doncs totes les dependències de l'Hospital es van traslladar al nou Hospital modernista de Sant Pau.

L'any 1931, es va cedir, únicament per ús, però no en propietat, la Casa de Convalescència i part de l'antic Hospital, a la Diputació de Barcelona per tal d'instal·lar-hi la Biblioteca de Catalunya i l'Institut d'Estudis Catalans. A partir d'aquesta època l'edifici ha patit diverses intervencions sobretot d'adequació de serveis i algunes de reestructuració fins l'any 1998, quan es decideix realitzar una rehabilitació integral que a nivell estructural i d'instal·lació de nous serveis van afectar bàsicament la planta baixa de l'edifici<sup>3</sup>. **Plànols 2a i 2b.**

<sup>3</sup> Veure: Ainaud, J.-Gudiol, J.-Verrié, F.P.: Catálogo Monumental de España. La ciudad de Barcelona. Madrid, 1947.

## **5.1. Cronologia de les edificacions: Hospital de la Santa Creu i Casa de Convalescència**

**Segle XIII.** -Fundació de l'Hospital per part del canonge Joan Colom. Aquest canonge va construir aquest edifici en els terrenys, en els quals dos segles més tard, se situaria l'Hospital General de la Santa Creu de Barcelona.

**1219** Data de la butlla Papal d'Honorí III, mitjançant la qual aquest Papa concedeix la seva protecció al conegut popularment com Hospital d'en Colom.

**Vers 1270** Es documenta un petit burg de poblament al voltant de l'hospital.

### **Segle XIV**

**1399** Data de l'adquisició de terrenys per part del Consell de Cent, situats al voltant de l'Hospital d'en Colom, per tal d'edificar l'Hospital de la Santa Creu.

### **Segle XV**

**1401** Es produeix la fusió dels diferents hospitals de la ciutat i es decideix de fer-ne un de sol, de nova planta, aprofitant les velles estructures del petit hospital del canonge Colom.

**1401-1406** Es realitza la construcció de la banda de llevant i la cantonada nord de l'edifici. El 1406 es contracta la realització del claustre, atribuïda al mestre d'obres Guillem Abiel.

**1402** El ciutadà de Barcelona, Antoni Font ven als administradors de l'Hospital General quatre cases i els seus respectius obradors situats al carrer d'en Cervelló per tal de fer la part de Llevant del dit hospital.

**1405** El ciutadà de Barcelona Pau Massana ven unes cases que ell posseeix al carrer d'en Cervelló, als administradors de l'hospital.



**1417** Són redactades les Ordinacions de l'Hospital General de la Santa Creu per tal de garantir el seu bon funcionament.

**1444** S'acaba la construcció de l'església i es contracta la realització de les pintures del retaule major.

**1448-1454** Sorgeixen diversos problemes a l'hora de l'elecció dels administradors del dit hospital.

**1457** Ja eren utilitzades pels malalts les quadres de Santa Maria, de Sant Miquel, de Sant Pere, de Sant Jaume i l'anomenada primera cambra de les dones.

**A finals del segle XV.** -Es construeix l'edifici que ocupa l'espai entre l'església i la nau de Llevant. Aquesta nova dependència es destina a arxiu.

## **Segle XVI**

**1509** Es posa la primera pedra de la font del claustre. La confraria de Sant Miquel dels Torners paga una cambra de l'Hospital General de la Santa Creu per a la convalescència dels seus confreres.

**1509-1512** Signa d'una concòrdia entre els Administradors de l'Hospital i mossèn Bartomeu Ferrer, lloctinent del Principat de Catalunya, referent a una sala que es va construir dins de l'esmentat hospital sota l'advocació de Santa Magdalena.

**1511** Es comença la construcció de la nau de ponent amb la seva cantonada nord.

**1518** S'inicia la construcció de la porta principal de l'Hospital a càrrec del mestre de cases, Antoni Cuberta. S'estableix una concòrdia entre els administradors, d'una part, i el mestre de cases, Antoni Cuberta i el sastre, Pere de Monguia –com a tutor de la filla del mestre de cases Miquel de la Gaspí -de l'altra, en relació a un litigi plantejat a causa de la mala construcció d'una paret de la nova obra de les infermeries que havia estat contractada als esmentats mestres d'obres.

**1520-1528** Els Administradors de l'Hospital adquireixen diverses cases ubicades en el carrer d'en Cervelló.

**1527** Es realitzen tot un seguit d'obres a prop del dipòsit de cadàvers, el qual estava situat al Corralet.

**1537** Es construeix el pou del claustre.

**1539** Ja han estat construïdes les sales de Sant Roc, de Santa Eulàlia i de la Crucifixió.

**1549** Elisabet Roser, llega els seus béns a l'hospital, perquè hom tingui cura dels malalts ja curats que necessiten una convalescència.

**1564** Es va fer un inventari de tots els departaments i quadres de l'Hospital General de la Santa Creu.

**1567** Davant la manca d'espai, els Administradors de l'Hospital demanant la Casa de les Egipcíaques al Consell de Cent, però, els consellers denegaren aquesta petició. Com a conseqüència d'aquest fet, els administradors compren a Pere Joan Freixa, porter reial de la ciutat de Barcelona, unes cases i obradors a la banda del carrer d'en Cervelló per tal d'ampliar el recinte hospitalari per la part de llevant.

**1585** S'inicia la construcció de les escales d'accés que connecten el primer pis de l'hospital amb el claustre.

**1586** L'Administració de l'Hospital es planteja la necessitat de crear un espai independent per als malalts ja guarits, però que necessiten continuar rebent les atencions sanitàries.

**1587** Els Administradors de l'Hospital compren uns terrenys a la rambla per tal de bastir-hi l'anomenat Teatre de la Santa Creu. Montserrat Cardona fa una de les primeres donacions per a crear una institució per a la Convalescència dels malalts.



**1596** Fra Adrià Maymó, prior de Catalunya de l'orde de Sant Joan de Jerusalem, funda i institueix una "Convalescència" en la part de la nau de Sant Roc de l'Hospital General, que rebrà el nom de Cambra de Sant Joan Baptista.

**Segle XVII.** -Es finalitza la construcció de la nau de ponent i queda tancat el claustre per la banda nord.

**1600** Diputats i oïdors de comptes organitzen una recollida de fons per a la convalescència dels malalts.

**1601-1608** El Consell de Cent dóna als Administradors una part de la Casa de les Egipcíaques per tal d'ampliar l'Hospital amb unes noves dependències. Aquestes noves estances seran conegudes com el monestir de les Donzelles.

**1622** Segons la inscripció de la làpida del vestíbul, aquest és l'any en què els consellers es plantegen la creació de la institució. Mor Lucrecia de Gualba i lloga els seus béns per a qualsevol obra pia; deixa però, que els seus marmessors decideixin quina és la més apropiada.

**1629** 26 de març, col·locació de la primera pedra de la nova Convalescència fundada pel bisbe Joan Sentís. Comença a bastir-se la Casa de Convalescència. Els marmessors de Lucrecia de Gualba, persuadits pels administradors de l'hospital i pel bisbe Joan Sentís, fan donació simple de l'heretat a l'hospital.

**1638** Un incendi destrueix la Sala de San Roc de la nau de ponent.

**1639** Els consellers donen a l'Hospital 1000 lliures, per tal de restaurar la part del dit hospital que s'havia cremat un any abans.

**1644-1673** El Consell de Cent delibera que es realitzi una nova estança en el dit Hospital per fer allí les pràctiques d'Anatomia. Aquesta nova sala serà coneguda com l'Aula Anathomica del Corralet.

**1645** El Consell tracta sobre la reparació del Corralet del dit Hospital.

**1646** Data del testament de Pau Ferran, principal testador, el qual deixa tots els seus béns als pobres malalts convalescents, i a uns marmessors determinats, perquè els tutelín.

**1648** Deliberació feta entre els marmessors de Lucrecia de Gualba i els administradors de l'hospital per a la bona administració de l'heretat, i per a la separació de la Casa de Convalescència respecte a l'Hospital General de la Santa Creu.

**1649** Mor Pau Ferran.

**1652** Concòrdia entre Santa Maria del Mar, l'Hospital General i els marmessors de Pau Ferran en relació amb les clàusules del testament en què es deixa l'Obra de la dita església com a hereva si no s'arriba a un acord amb l'hospital.

**1652** Victòria Astor, vídua de Jerònim Astor, del Reial Consell, testa a favor de la Convalescència.

**1655** Es firma la concòrdia entre els administradors de l'hospital i els marmessors de Pau Ferran, principalment sobre la separació econòmica i administrativa de la Convalescència respecte a l'Hospital de la Santa Creu.

S'acorda també com ha de ser la nova casa per a la convalescència dels malalts:

**a)** Primera planta, o planta baixa. Ha de tenir:

- Dues cuines, una per a homes i l'altra per a dones.
- Dos menjadors
- Dos jocs d'escalas, un per a cada cambra;
- Celler, rebost, llenyer, graner, pastador i forn.

**b) Segona planta, o primer pis. Hi ha d'haver:**

- La continuació de les escales;
- Una capella a la cantonada;
- Una cambra per a homes i una altra per a dones;
  
- Habitacions annexes a les cambres per a les persones que tenen cura dels convalescents;
- Una habitació per al prior;
- Una sala de reunions i una altra per a l'arxiu;
- Secretes per a cada cambra;
- La continuació de les escales fins a la tercera planta;
- Les arcades del claustre cobertes, perquè es vol fer un terrat per a prendre el sol i per a estendre la roba.

**c) Tercera planta, o segon pis. Hi ha d'haver:**

- Un guarda-roba.

**d) Modificacions:**

- S'han d'alçar les parets de fora i abaixar les de dins per a anivellar-les;
- S'han d'obrir finestres i portals a les parets principals;
- La teulada començada és obra falsa, i s'ha de refer<sup>4</sup>.

**1656** Elena Soler, cunyada de Victòria Astor, testa a favor de la Convalescència.

**1657** El Sant Pare Alexandre VII confirma la Concòrdia feta entre els administradors de l'hospital i els marmessors de Pau Ferran.

**1658** Josep Berart testa a favor de la Convalescència.

El bisbe de Barcelona, Ramon de Setmenat, publica la Concòrdia entre els administradors de l'hospital i els marmessors de Pau Ferran.

21 \_\_\_\_\_

<sup>4</sup> Veure: García i Domènech, R. M<sup>a</sup>: La Casa de Convalescència, seu de l'Institut d'Estudis Catalans, Barcelona, 1995.

**Segona meitat del segle XVII.** -S'acaba la construcció de l'edifici de dues plantes que uneix perpendicularment la nau occidental amb el carrer de les Egipcíaques. En el mateix moment, es construeix la farmàcia ocupant una part del claustre.

**1671** Per tal d'eixamplar el recinte hospitalari els Administradors ja havien adquirit totes les cases que envoltaven el dit hospital, tant pel carrer de les Egipcíaques com pel carrer d'en Cervelló.

**1676** El Consell deliberà de pagar als Administradors de l'Hospital 100 lliures per fer dues estances en el dit hospital pel servei dels Pares Agonitzants destinades als malalts pobres.

### **Segle XVIII**

**1716-1719** Es realitzen obres menors en les dependències de serveis: cuina rebost, secretes,...

**1727** S'acorda la realització d'una nova sala sobre el *convent de les donzelles* a càrrec del mestre de cases Josep Juli.

**1730** Signa el contracte per a la realització del nou projecte que consisteix en allargar la Sala de Sant Roc de la banda de ponent, fins al carrer de l'Hospital i resseguint la cantonada fins al carrer de les Egipcíaques.

**1736** S'acaba la construcció de l'edifici que fa cantonada amb el carrer de l'Hospital i el de les Egipcíaques.

**Segona meitat del segle XVIII.** -A partir d'aquest moment es refà la façana del carrer Hospital. Es cobreix l'església amb una nova volta. A més, es modifica l'atri i al claustre es posa la creu barroca.

**1761** Comencen les obres del Reial Col·legi de Cirurgia.

**1791** Els Administradors de l'Hospital acordaren que la comunitat dels Hermanos de la Santa Cruz podien ser enterrats en un lloc del Corralet al costat de la capella del Sant Crist.

### **Final segle XVIII-principis segle XIX**

**1793-1804** Es fan diverses obres de millora en el dit hospital gràcies a la generositat Antoni Amat, el qual el 1793 lliura als Administradors 2.200 lliures pel dormitori dels nens expòsits i 3.000 lliures més per fer unes obres en el departament de desmamament.

**1802** S'engrandeix el departament de les Donzelles gràcies a la donació que féu Antoni Amat de 25.000 lliures. A més, aquest benefactor aportà també diners per a la construcció de la sala d'Administració i dels departaments d'orats i boges.

**1804** Francesc Renart i Closas realitza un plànol de la planta baixa del dit Hospital.

**1830-1835** Es basteix l'edifici que connecta la nau de llevant amb l'església.

**1888** Pla de reforma Interior, conegut com a Pla Baixeras, pel qual l'Hospital de la Santa Creu ha de desaparèixer, a fi i efecte, que pugui passar pels seus terrenys la Gran Via.

### **Segle XX**

**1916** Els arquitectes A. Puig i Gairalt i L. Bonet Garí, amb el suport de la Secció d'Arquitectura del Centre Excursionista de Catalunya, endegaren una campanya a favor del dit edifici proposant un traçat alternatiu per a la Gran Via, tot respectant el conjunt arquitectònic de l'Hospital.

**1921** L'ajuntament de Barcelona adquireix les dependències de l'Hospital de la Santa Creu, tot i que el municipi no prengué plena possessió del dit edifici fins el 1930.

**1930** Són traslladades definitivament totes les instal·lacions de l'antic Hospital de la Santa Creu al nou Hospital modernista de Sant Pau.

**1931** L'Ajuntament de Barcelona cedeix la Casa de la Convalescència i dues terceres parts de l'antic Hospital a la Diputació de Barcelona per a tal d'instal·lar-hi la Biblioteca de Catalunya i l'Institut d'Estudis Catalans. Aquesta cessió només afecta l'ús i no la propietat que segueix essent municipal. El 3 de juny d'aquell mateix any, aquest edifici és declarat Monument historico-artístic d'Interès Nacional.

**1931-1932** S'inicien les obres de restauració del dit edifici.

**1932-1939** Es realitzen les obres de reforma i condicionament de l'edifici de la Casa de Convalescència i de l'Antic Hospital de la Santa Creu.

**1935** L'Escola d'Arts Sumptuàries Massana s'instal·la en els locals situats a la cantonada del carrer de l'Hospital amb el de les Egipcíaques. Al costat, dins de l'espai d'ús municipal, s'instal·la també la Junta de Museus i l'Arxiu Històric de la Ciutat.

**1938** S'inaugura l'Escola de Bibliotecàries.

**1940** S'obre al públic una part de l'actual Biblioteca de Catalunya.

**1941** Es realitzen unes petites obres en la Sala del Via Crucis.

**1944-45** Es fan obres a la Guarderia Infantil dins de l'edifici de l'antic Hospital a la banda del carrer d'en Cervelló.

**1945-1947** Es realitzen les obres de consolidació i habilitació de l'edifici de l'antic Hospital corresponent al segon pis en les sales que donen al carrer de Cervelló.



**1948-1949** Es projecta la restauració de la façana que dóna al carrer de Cervelló. S'inauguren els annexos dels nous tallers de l'Escola Massana. Restauració de la sala que fou capella de la Santa Creu.

**1950** Es realitzen diverses obres de condicionament i habilitació de la zona coneguda com a "Sales de Reserva" de la Biblioteca: sala de manuscrits, arxiu, sala Toda, sala Verdaguer, sala d'Exposicions permanents, sala de Elzevires, sala Bonsoms, sala Almirall, sala Bonsoms (col·lecció Cervantina), sala Prat de la Riba, oficines, secció de Gravats i secció de Cartografia.

**1951** Es realitzen obres per tal d'obrir un espai lliure entre el carrer del Carme i el carrer Cervelló al costat de la Reial Acadèmia de Medicina.

**1952** S'instal·la el Conservatori de l'Arts del Llibre a la part baixa del cantó de llevant. S'inicia el projecte de restauració de la façana exterior del conjunt arquitectònic de l'antic Hospital de la Santa Creu a la banda que dóna als jardins Fleming.

**1953** Obres d'obertures de finestres en la façana del carrer de Cervelló. Supressió de la Comissaria dels pobres. Segueixen les obres de la zona de llevant per tal d'habilitar aquests locals per a l'Escola de les Arts del Llibre.

**1954** Se cedeixen els locals i material de l'antiga farmàcia a la Reial Acadèmia de Medicina.

**1963** Inauguració de la nova sala, situada a la banda de llevant, seu del "Capítulo de los Caballeros del Santo Sepulcro de Jerusalem".

**1975** Construcció del passadís que comunica la Sala Bonsoms-Chacon amb la Sala Prat de la Riba, en la qual es consulta el fons de reserva de la Biblioteca, a fi i efecte d'evitar que el públic hagi de travessar les sales Cervantina, Almirall i la Bonsoms per tal d'accedir-hi a la dita sala de consulta.



**1992** Es realitza una prospecció arqueològica en la planta intermèdia, ubicada sota la sala Prat de la Riba de l'Hospital i prospecció del pati posterior (carrer Egipcíaques).

**1998** Es realitza una seguiment arqueològic a la planta baixa i al primer pis de l'edifici de la Casa de Convalescència, com a conseqüència de les obres de reforma i rehabilitació que afecten l'edifici.

## 6. ELS MATERIALS ARQUEOLÒGICS

En la intervenció duta a terme a la Casa de Convalescència s'han recuperat diversos tipus de material arqueològic amb un total de 2815 fragments entre els quals destaquem els 2438 (87%) fragments ceràmics, de vidre amb 12 fragments (0,4%), metall amb 7 fragments de ferro (0,2%) i 1 de bronze (0,04%), així com les restes de material constructiu amb 83 fragments (3%) i les restes de fauna amb 274 fragments (10%).

Es tracta d'una mostra prou representativa que ens ha permès fer una aproximació cronològica dels diferents contextos excavats, doncs corresponen a una datació que oscil·la entre el segle XIII fins al segle XVIII, amb un clar predomini dels fragments ceràmics.

Quantitativament les mostres de ceràmica són les més abundants, representades amb 2438 fragments (87%) dels quals 1112 (40%) corresponen a formes i 1326 (47%) són fragments informes.

Pel que fa a la tipologia dels materials ceràmics anteriors al segle XVII, hem de destacar les decoracions en **verd i manganès**, amb 7 fragments de blanca i manganès (0,2%), 16 fragments (0,5%) de blanc verd i manganès, 1 fragment de producció de Manises verd i manganès (0,04%) i 2 fragments d'islàmica en verd i manganès (0,07%).

Quant als materials decorats amb **Reflexos Metàl·lics**, destaquem 25 fragments (0,8%) sense determinar el tipus de decoració, 9 fragments (0,3%) de producció catalana, 1 (0,04%) amb decoració de sanefa i gallons, 2 (0,07%) amb decoració floral, 28 (0,9%) amb decoració de pinzell pinta, 10 (0,3%) amb decoració geomètrica, 3 (0,1%) amb decoració de l'ungla i 6 (0,2%) amb combinat de decoració blava i reflex metàl·lic. Les tipologies de formes corresponen pràcticament totes, a les escudelles, escudelles d'orelletes i als plats.

Un altre grup el componen els materials ceràmics decorats en **blanc i blau**, amb 15 fragments (0,5%) amb decoració blanca i blava, 35 fragments (1,2%) de producció de Barcelona, 24 (0,8%) de producció catalana, 5 fragments (0,18%) de producció de

Paterna, 2 fragments (0,07%) de producció de Manises, i 4 fragments (0,14%) -dels quals tres són peces senceres- de producció de Paterna-Manises. La ceràmica decorada únicament amb vidriat blanc, amb 95 fragments (3,3%).

Pel que fa a les tipologies de formes, corresponen a l'igual que en l'anterior mostra, a plats, escudelles i escudelles d'orelletes.

Dels materials situats cronològicament entre el segle XVII i XVIII, en destacaríem, la ceràmica comuna oxidada vidriada amb 723 fragments (25,6%); la ceràmica comuna oxidada a torn amb 48 fragments (1,7%), i la ceràmica reduïda a torn amb 35 fragments (1%). Tipològicament d'aquest grup, hem de destacar, les formes de càntrirs, poals, olles, gibrells, plats, gerres, greixoneres, escalfetes, tapadores i un embut.

D'altres materials del segle XVII, tindríem 7 fragments (0,25%) de pisa blanca, 1 fragment (0,04%) d'importació, 3 fragments (0,11%) d'importació italiana majòlica lligur i 1 fragment (0,04%) de ceràmica policromada.

Finalment i pel que fa a la ceràmica, ens queda parlar de la mostra d'època indeterminada, amb 1 fragment de t.s. (0,04%), 1 fragment de parets fines (0,04%) i 2 fragments (0,07%) de comuna a torn indeterminada.

Els materials constructius, estan representats, per 19 fragments (0,6%) de rajoles, amb 6 fragments de rajola blanca i blava s. XVI, 1 fragment de rajola blanca i blava anterior al segle XVIII, 1 fragment de rajola blanca i blava moderna (s. XVII-XVIII), 8 fragments de rajola policroma anterior al segle XVIII, 2 fragments de rajola policroma (s. XVIII-XIX), i 1 fragment de rajola vidriada. D'altres corresponen a 22 fragments (0,7%) de teula, 25 fragments (0,8%) de teula vidriada i 13 fragments (0,4%) de canonada.

## 6.1. Tipologia de les Peces amb perfil sencer

D'entre els materials amb forma en destacaríem les peces senceres, concretament les recuperades al nivell UE 1009, un embut de ceràmica amb vidriat interior, que té un caire important donada la manca de troballes d'aquest estri amb aquestes característiques corresponent a l'època medieval<sup>5</sup>.

Una altra peça a remarcar és una olla amb vidriat intern i extern que conserva tres nanses a la meitat de la peça, però segurament en tenia tres més a l'altra meitat, trobada a la UE 1208. Aquesta peça, per les seves característiques, sabem que no era un utilatge per cuinar al foc donada l'absència de cremat a l'exterior, més aviat cal pensar en l'ús com a contenidor de líquids tipus oli, vi, o mel.

També en als mateixos contextos s'han recuperat una escudella decorada amb ratlles geomètriques, adscrita a la tipologia de Paterna-Manises i amb una cronologia del segle XV; una escudella amb decoració de palmetes també adscrita a la tipologia de Paterna-Manises i cronologia del segle XV i una altra escudella amb la decoració de la fulla del julivert de tipologia Paterna-Manises i cronològicament del segle XV a l'igual que les anteriors.

Finalment i pel que fa a les peces senceres cal esmentar una altra escudella recuperada en els contextos de la UE 1204, amb decoració geomètrica estil Pula i amb una cronologia del segle XV.

Pel que fa als objectes metàl·lics, cal esmentar una cullera de bronze recuperada al context de la UE 1204, finament treballada, amb el mànec bisellat formant un triangle i la decoració d'una pinya a l'extrem.

<sup>5</sup> Veure catàleg de l'exposició: Del rebost a la taula. Cuina i menjar a la Barcelona gòtica. Ed. Electa, Ajuntament de BCN, 1994; i l'Annex 5. Catàleg dels materials restaurats.

## 7. CONCLUSIONS

De les restes recuperades a la intervenció efectuada a la Casa de Convalescència hem de considerar bàsicament els resultats obtinguts als sectors que hem denominat 1000, 1200, 1500 i 2000, perquè corresponen a la part menys noble de la casa i per tant n'hauríem localitzat les restes de les diferents dependències i serveis que hi havia a la planta original de l'edifici.

D'aquestes restes localitzades a la planta baixa de la Casa de Convalescència, remarcuem bàsicament aquelles àrees, que per les característiques de reforma i modificació del subsòl al llarg del temps, ens han proporcionat dades més remarcables, però sense obviar evidentment d'altres sectors excavats com el 800 i el 3000, doncs també ens han donat interessants resultats per tal d'entendre l'evolució de l'edifici.

Primerament, destacariem al sector 1000, la localització de les restes d'una sala amb pou i safareig (UE 1014), que ens consta va existir en aquesta àrea, segons el plànol del "Llibre de Taula" de l'any 1674, identificat amb el número 24 del mateix. D'aquesta estructura només se'n conservava la pavimentació del que havia estat la base del safareig, doncs posteriorment amb les reformes dutes a terme per tal de substituir els baixants i conduccions d'aigua es van destruir aquestes dependències.

### **Plànol 3**

Del conjunt de restes localitzades per la vessant sud de l'edifici, és a dir, el sector 1200, hem de remarcar la presència d'un mur de fàbrica gòtica (UE 1205) que tot i està arrasat a nivell de fonamentació ens ha aparegut associat a un nivell de cendres amb restes arqueològiques (UE 1208) sobretot ceràmica blanca i blava catalana, blanca i blava de Barcelona i blanca i blava de Paterna Manises, que ens han aportat unes cronologies entorn al segle XV i a més està relacionat amb l'aparició de dos pous (UE 1220 i 1230) que es van localitzar per sota de la paret que delimita aquest sector, veient que aquesta estava construïda en fals.



Les característiques d'aquest conjunt d'estructures i les cronologies dels materials ceràmics ens porta pensar que estem davant les restes d'una casa que podia haver tingut un hort i un o dos pous, i que hauria ocupat aquesta parcel·la abans de la construcció de l'Hospital de la Santa Creu.

La resta d'estructures documentades a aquests sectors, corresponen d'una banda, amb la riostra de la volta (UE 1207), situada prop de la porta de Sant Pau d'altra, a un mur de pedres sense escairar que tot i no identificar-se a la planta original de l'edifici, podria correspondre a un mur de fàbrica antiga i per tant anterior a l'edificació, però no ho podem assegurar donada la manca de materials que ens ho corroborin.

Pel que fa al sector 1500, es va localitzar una estructura rectangular també arrasada (UE 1503) conformada amb maons gruixuts units amb formigó de calç i pavimentació de tova, que segons ens indica el "Llibre de Taula" (número 25) hauríem identificat com l'habitació del cup o trull de l'oli. **Plànol 3**

Al sector 2000, situat a l'angle nord-oest, el mur documentat presenta unes característiques tipològiques molt semblants al que vàrem localitzar al sector 1200 (UE 1205) doncs, està arrasat a nivell de fonamentació i estructuralment no es correspon amb les parets de l'actual sala, per tant no es tracta d'una estructura original de l'edifici, sinó que podríem aventurar que és anterior, tot i que no tenim cap fragment ceràmic que ens ajudi a verificar una datació.

Finalment cal parlar de les restes que s'han documentat als sectors 800 i 3000, que corresponen al pati o claustre de l'edifici, doncs són àrees que han patit diverses reformes al llarg del temps. En aquests sectors hem recuperat abundants fragments de material ceràmic de reompliment amb cronologies des del segle XIV fins al segle XVII. També hem de parlar de les restes humanes, que es van identificar en aquest sector, sense connexió anatòmica donat que estaven molt malmeses, de les quals se'n va fer un recompte de 871 fragments que es van enterrar al mateix lloc, i que ens indicaria la gran aportació de terres que es va fer quan es va construir l'edifici.

Tal i com hem esmentat en d'altres apartats, el sector 900 situat al pati de la primera planta, no ens ha proporcionat cap resta remarcable, perquè també ha sofert diferents reformes al llarg dels anys, la darrera de les quals es va realitzar a finals dels anys setanta del segle XX.

Si tenim en compte que l'edifici de la Casa de Convalescència, va començar a bastir-se el 1629 i que les obres es van perllongar al llarg del segle XVII, hem de considerar totes les restes arrasades que s'han documentat, i que presenten característiques pròpies d'anteriors construccions a l'edificació, que podrien correspondre amb algunes de les cases situades als terrenys que es van cedir per a la construcció de l'Hospital i d'altres corresponents a la construcció de la casa, com l'habitació del trull de l'oli, però que donades les necessitats de les èpoques en què va estar en funcionament la Casa de Convalescència haurien patit les reformes de reestructuració i adequació de serveis que s'han anat realitzant al llarg dels anys.

Cal remarcar, d'una banda, que la Casa de Convalescència ocupa part de la parcel·la on probablement s'ubicava l'hort de l'Hospital de la Santa Creu i d'altra, que algunes de les restes que s'han localitzat al sector 1200 i 2000, podrien estar en relació amb algunes de les cases que ocupaven aquesta àrea abans de l'edificació de l'hospital o els segles posteriors a partir del segle XIV, en què l'hospital romangué com a construcció única delimitat segur, per un carrer que sabem va existir i per un altre del qual semblen haver-hi indicis, però no sabem si hi ha constància documental, tot i que els importants canvis urbanístics que ha sofert aquesta àrea semblen evidenciar-ho.

L'aparició de restes òssies humanes al pati, ens remet de nou a aquesta teoria, doncs només s'explicaria en relació a una àrea d'enterrament molt propera a l'hospital o situada al costat de l'hort, l'àrea que es va veure afectada amb la construcció de la Casa de Convalescència a partir del segle XVII<sup>6</sup>.

<sup>6</sup> Aquesta teoria no està refermada, però es basa en els fogatges del Raval posteriors a 1377 en els quals es constata la presència de diferents carrers que sembla, delimitaven l'Hospital de la Santa Creu.



## 8. BIBLIOGRAFIA

**AAVV:** *Catàleg del Patrimoni Arquitectònic Històric-Artístic de la Ciutat de Barcelona*. Ajuntament de Barcelona, 1987.

**AAVV:** *HARRIS MATRIX. Sistemes de registre en Arqueologia*. Vol I i II. Col. El Fil d'Ariadna. Història. Pagès editors, Lleida, 1992.

**AAVV:** *Estudi Històric-Documental de la zona del Raval propera al Monestir de Sant Pau del Camp*. Capítol 2. *La formació del Raval o vilanova de les Rambles (ss.XIII-XIV)*.

**AINAUD, J.-GUDIOL, J. -VERRIÉ, F.P.:** *Catálogo Monumental de España. La ciudad de Barcelona*. CSIC-Instituto Diego Velázquez. 2vols. Madrid 1947. Pp. 301-304.

**CARRERAS CANDI, F.:** *Geografia General de Catalunya. La ciutat de Barcelona*. vol. II/III, Barcelona Ed. Facs. 1980.

**CIRICI, A.:** *L'escultura catalana*. Palma de Mallorca, ed. Moll, 1957.

**CIRICI, A.:** *L'arquitectura catalana*. Barcelona, ed. Teide, 1975.

**DANON, J.:** *Visió Històrica de l'Hospital de la Santa Creu de Barcelona*. Barcelona, 1978.

**DURAN I SANPERE, A.:** *Barcelona i la seva Història. La formació d'una gran ciutat*. Vol.I, Ed. Curial, Barcelona 1972.

**FULLANA, M.:** *Diccionari de l'art i del oficis de la construcció*. Ed. Moll. Mallorca, 1988.

**GARCÍA I DOMÈNECH, R.Mª.:** *La Casa de Convalescència, seu de l'Institut d'Estudis Catalans*, Barcelona. 1ªedició 1995.

**GARCÍA ESPUCHE, A.-GUARDIA BASSOLS, M.:** *"Canvis i permanències de l'Herència espacial Medieval: de la ciutat de la Ribera a la ciutat de la Rambla"*. Vol II p. 9 a 24. A Actes del II Congrés d'Hª del Pla de Barcelona celebrat a l'Institut Municipal d'Hª els dies 6 i 7 de desembre de 1985. Ajuntament de Barcelona.

**GARRUT, J.M.:** *"Planificación de la Historia de Barcelona en los siglos XVI y XVII"*, a Cuadernos de Arqueología e Hª de la Ciudad.

**LÓPEZ PIZCUETA, T.:** *La Pia Almoïna de Barcelona 1161-1350. Estudi d'un patrimoni eclesiàstic català baix medieval.* Fundació Noguera, Col. Estudis núm.16, Barcelona, 1998.

**MADURELL MARIMÓN, J.M<sup>a</sup>:** "Obras artísticas hospitalarias barcelonesas" a Cuadernos de Arqueología e H<sup>a</sup> de la Ciudad. Núm.XII, 1958.

**MARTINELL, C.:** "Arquitectura i escultura barroques a Catalunya" a Monumentae Cataloniae. Vol X-XI. Barcelona, ed. Alpha, 1959-1963.

**MARTINELL, C.-AINAUD, J.-BENET, R.-CASANOVAS, M.A.-VERRIÉ, P.:**  
"L'art renaixentista i barroc" a Art Català. Vol. II BCN, ed. Aymà, 1961 p.15-330.

**PUIG I CADAVALCH, J.:** "Els edificis de l'Hospital de la Santa Creu i de la Casa de Convalescència" dins de l'Anuari de l'Institut d'Estudis Catalans", vol. VIII 1927-1931, edició de 1936.

**RUIZ DOMÉNEC, J.E.:** "La ciudad de Barcelona durante la Edad Media: de los orïgenes a la formación de un sistema urbano", a Cuadernos de Arqueología e H<sup>a</sup> de la Ciudad.

**TRIADÓ, J.R.:** "L'època del barroc:s.XVII-XVIII" a H<sup>a</sup> de l'Art Català. Vol. V BCN. Edicions 62, 1984.

**VILLARRUBIAS, F.:** *Notícia histórico-arquitectónica de los edificios del antiguo Hospital de la Santa Cruz y Casa de Convalescencia de San Pablo en la ciudad de Barcelona (1401-1928).* Diputación Provincial de Barcelona. Biblioteca central. Barcelona, 1969.

## 8.1. Bibliografia per ceràmica

**AAVV:** *Del rebost a la Taula. Cuina i Menjar a la Barcelona gòtica*. Ed. Electa i Museu d'H<sup>a</sup> de la Ciutat. Barcelona, 1994.

**BATLLORI, A.-LLUBIÀ, LL.:** *Ceràmica catalana decorada*. Ed. Vicens Vives. Barcelona 1974 (1<sup>a</sup> ed. 1949).

**BOFILL, F.de P.:** *Ceràmica Barcelona de Reflex metàl·lic*. A Daedalus. Traducció de l'article: Ceràmica barcelonesa de reflejo metálico a "Anales y boletín de los Museos de Arte de Barcelona", I, invierno, 1941, p. 53-78.

**LÁZARO, P.:** *La ceràmica catalana decorada d'època moderna, segles XVI-XVIII*". Societat Catalana d'Arqueologia, Barcelona, 1987.

**LLORENS, J.:** *Plats i pots de ceràmica catalana, segles XV al XVIII*. Barcelona, 1977.

**LLUBIÀ, LL.:** *Cerámica medieval española*. Ed. Labor, Barcelona, 1967.

**MONREAL, L.: BARRACHINA, J.:** *El castell de Llinars del Vallès. Un casal noble a la Catalunya del segle XV*. Publicacions de l'Abadia de Montserrat, Barcelona, 1983.

**RIU, M.:** "La ceràmica popular barcelonina del segle XIV, aportació a l'estudi de les seves formes i marques". Acta Mediaevalia annex 2, Barcelona, 1984.

**SEMPERE, E.:** *La terrissa catalana*. Terra nostra núm. 1.

**TELESE, A.:** *La vaixel·la blava catalana de 1570 a 1670. Repertori, catalogació i proposta per la seva nomenclatura*. Barcelona, 1991.

## 9. ANNEX 1.LLISTAT DE LES UNITATS ESTRATIGRÀFIQUES

**Sector 800.-** Correspon a la meitat sud del pati-claustre de l'edifici, concretament és l'àrea on es va realitzar l'aixecament de les lloses de pavimentació i el rebaix de terres per tal d'instal·lar-hi la grua. El sector tenia unes dimensions de 5m x 5m. Posteriorment es va ampliar per sanejar el clavegueram general de l'edifici.

**UE 801:** paviment de lloses de pedra de Montjuïc, de 39 cm d'amplada i 15 cm de gruix, aproximadament. S'adossa a la capa de formigó de calç UE 802.

**UE 802:** formigó de calç i sorra de 35 cm de potència, que se li adossa a la UE 801.

**UE 803:** estrat d'argiles plàstiques de coloració marronosa amb molt material ceràmic i restes d'ossos humans. De 80 cm de potència. Cobert per la UE 802. Corresponen a terres de reompliment.

**UE 804:** estrat de sorres d'aïllament situades al costat del clavegueram (UE 805), per tal d'evitar les humitats. De 35 cm de potència. En contacte amb la UE 803.

**UE 805:** estructura de lloses de pedra cobertes del clavegueram general i originari de l'edifici. De 25 cm de potència. Se li adossa la UE 803.

**UE 806:** estrat d'argiles marronoses i flonges totalment estèrils pel que fa a material arqueològic. Cobert per les argiles d'aportació antròpica UE 803.

**Sector 900.-** correspon al jardí superior on s'havia d'aixecar la pavimentació i realitzar la reestructuració en general de tota la superfície.

**UE 901:** paviment de lloses de terracuita que cobreix tot el pati superior, de 20 cm x 20 cm i 2 cm de gruix.

**UE 902:** nivell de sorres aïllants i terres asfàltiques, producte de la reforma realitzada fa vint anys. De 40 cm de gruix. S'adossen a la UE 901.

**UE 903:** paviment de formigó que cobreix tot el pati, de 10 cm de gruix. En contacte amb UE 902.

**UE 905:** rajoles polícromes de la bassa d'aigua.

**Sector 1000.-** correspon amb el corredor principal en direcció a la vessant sud de l'edifici. Si bé el corredor té forma de T, l'hem diferenciat en dos sectors donades les dimensions a excavar. Es va practicar un rebaix de 1 m de fondària.

<p><b>Sector 1000.</b>- correspon amb el corredor principal en direcció a la vessant sud de l'edifici. Si bé el corredor té forma de T, l'hem diferenciat en dos sectors donades les dimensions a excavar. Es va practicar un rebaix de 1 m de fondària.</p>
<p><b>UE 1001:</b> pavimentació amb lloses de terracuita de 34 cm x 34 cm i 2 cm de gruix que cobreix tot el corredor. Se li adossa UE 1002.</p>
<p><b>UE 1002:</b> estructura de ciment porland, que s'adossa a la UE 1001.</p>
<p><b>UE 1003:</b> estrat de terres d'anivellament d'aportació moderna. En contacte amb UE 1002. Cobreix UE 1004.</p>
<p><b>UE 1004:</b> estrat de terres marronoses i floges, tipus argila. Cobert per UE 1003.</p>
<p><b>UE 1005:</b> mur format per pedres i calç. Cobert per la UE 1004. Se li adossa UE 1006.</p>
<p><b>UE 1006:</b> lloses de tova que cobreixen la conducció d'aigua de la U.E. 1006. Cobert per UE 1004.</p>
<p><b>UE 1007:</b> mur de pedres de fàbrica antiga i arrassat. Cobert per UE 1004. Se li adossa U.E. 1008.</p>
<p><b>UE 1008:</b> lloses i pedres recobertes de formigó de cal, que conformen una estructura de conducció d'aigua. S'adossa a la UE 1007. Cobert per UE 1010. En contacte amb UE 1009.</p>
<p><b>UE 1009:</b> estructura del clavegueram de l'edifici conformat amb pedres tipus lloses i formigó de calç i sorra. Talla UE 1004.</p>
<p><b>UE 1010:</b> estrat de terres dures i compactades amb fragments de morter de calç i carbons, sembla d'aportació, doncs hi ha algun material. Similar a l'estrat de la UE 1004. Cobreix UE 1008. En contacte amb UE 1009.</p>
<p><b>UE 1011:</b> lloses i formigó que conformen el baixant d'aigua de la bassa situada al jardí superior. En contacte amb UE 1009. Cobert per UE 1010.</p>
<p><b>UE 1012:</b> estrat de terres floges de reompliment. Igual a UE 1004. En contacte amb UE 1011.</p>
<p><b>UE 1013:</b> estructura de formigó de calç, que s'adossa al paviment de la UE 1014. Se li adossa UE 1012. Cobert per UE 1004.</p>
<p><b>UE 1014:</b> lloses de terracuita que conformen un paviment, possiblement d'una bassa, actualment arrassada. Se li adossa UE 1013. Cobert per UE 1003.</p>
<p><b>UE1015:</b> estructura de conducció d'aigua amb tub d'uralita i rajola hidràulica del segle XIX. Talla UE 1013. Cobert per UE 1003.</p>



**Sector 1200.-** correspon a l'altre vessant del sector del corredor 1000 amb sortida pel carrer del Carme (Porta de Sant Pau) i al pati de la Biblioteca de Catalunya . Es va practicar una rasa d'obertura de 2 m d'amplada i un rebaix de 2,40 m de fondària, per tal de connectar la gal·leria d'instal·lacions que envolta l'edifici a línia de façana.

**Les UE 1201, 1202 i 1203,** corresponen a les UE 1001, 1002 i 1003, del sector 1000, doncs es tracta del mateix tipus d'estructures de pavimentació.

**UE 1204:** estrat de terres marronoses d'anivellament, que cobreix tot el sector 1200.

**UE 1205:** estructura d'un mur amb carreus ben escairats que oscil·len entre els 30 cms d'amplada i 15 d'alçada. Es troba situat a 20 m de l'entrada o porta de Sant Pau. Cobert per UE1204.

**UE 1206:** estructura d'un mur de pedres sense escairar i relligades amb morter de calç. Cobert per UE1204.

**UE 1207:** estructura de la riostra de la volta situada a 7,18 m de l'accés per la porta de Sant Pau. Cobert per UE1204.

**UE 1208:** estrat compost d'argiles compactades amb carbons, restes de cultura material i fauna d'aportació antròpica, amb moltes filtracions d'humitat, adossat a l'estructura UE 1205. Cobert per UE 1204.

**UE 1209:** estrat d'argiles marronoses i flonges totalment estèrils pel que fa a material arqueològic. Cobert per UE 1204. Tallat per UE 1009. Igual a UE 806.

**UE 1220:** pou retallat a les argiles que apareguè per sota de la paret que delimita aquest sector deixant la construcció en fals.

**UE 1230:** pou retallat a les argiles que apareguè per sota de la paret que delimita aquest sector deixant la construcció en fals.

**Sector 2000.-** correspon amb la sala on s'ubicarà el fossar de l'ascensor. Es va obrir una cala de 4 m de longitud, 3 m d'amplada i 2,20-2,40 m de fondària.

**UE 2001:** pavimentació de ciment que cobreix tota la sala.

**UE 2002:** estrat de terres de coloració marronosa i consistència flonja que s'adossa a la UE 2001. Aquest rebliment tenia una potència de 1,90 m.

**UE 2003:** mur de carreus de pedra ben escairats que apareguè al límit N-O de la cala. Podria ser la fonamentació d'un mur de fàbrica gòtica. Cobert per la UE 2002.

**UE 2004:** estrat d'argiles marronoses i flonges totalment estèrils pel que fa a material arqueològic. Se li adossa UE 2003. Potència 35 cm.

**Sector 3000.-** correspon a l'altre meitat del pati de l'edifici, és a dir, la vessant N amb accés des de l'entrada principal. En aquest sector es va aixecar la pavimentació de lloses i es van identificar el pou d'argiles amb una fondària aproximada de 8 m, que connecta amb el corredor de la cisterna situada al soterrani.

**UE 3001:** lloses de pedra de Montjuïc que cobreixen el pati-claustre. Iguals a les lloses de la UE 801.

**UE 3002:** formigó de calç i sorra amb una potència de 35-40 cm. S'adossa a la UE 3001.

**UE 3003:** rebliment de terres argiloses de coloració marró clar i consistència plàstica amb 1 m de potència. Cobert per UE 3002.

**UE 3004:** pou retallat a les argiles que connecta amb la galeria subterrània. Talla UE 3003.

**Sector 1500.-** correspon a la primera habitació (Sala A.M.Alcover), que trobem entrant a la dreta pel corredor en forma de T del sector 1000.

**UE 1501:** lloses de terracuita de 34 cm x 34 cm i 2 de gruix, que formaven la pavimentació de la sala, iguals a les lloses de la UE 1001.

**UE 1502:** reompliment de ciment, junt amb sorres d'anivellament. S'adossa a UE 1501.

**UE 1503:** estructura rectangular arrassada i conformada amb maons de 28 cm x 14cm units amb formigó de calç, que correspondria amb la sala d'assentament del cup o habitació de l'oli. Té unes dimensions de 2,45 m x 2,44 m. Talla UE 1502.

**UE 1504:** maons de 28 cm x 14 cm units amb formigó de calç, que conformen la pavimentació de l'estructura 1503.

**UE 1505:** estructura circular vidriada a l'interior, que conforma un desguàs. Talla UE 1504. Es troba a l'extrem S de l'estructura 1503.

**UE 1506:** estructura d'assentament realitzada amb el mateix tipus de maons de la UE 1504, més elevada respecte als altres maons, que es troba situada a l'extrem N de la UE 1503.

## 10. ANNEX 2. LLISTAT DE FOTOGRAFIES

NÚMERO DE RODET	NÚMERO DE NEGATIU	NÚMERO DE FOTOGRAFIA	TEMA	DATA
1	1	1	Cisterna de Sant Pau-claustre.	Agost.98
1	2	2	Cisterna de Sant Pau-claustre.	Agost.98
1	3	3	Sector 800. Aixecament paviment del claustre.	Agost.98
1	4	4	Sector 800. Nivells 801 i 802.	Agost.98
1	5	5	Sector 800. Rasa nivell 803.	Agost.98
1	6	6	Sector 800. Rasa nivells 803 i 806.	Agost.98
1	7	7	Sector 800. Rasa nivells 803 i 806.	Agost.98
1	8	8	Sector 800. Perfil-rasa nivells 803-806.	Agost.98
1	9	9	Sector 800. UE 805	Agost.98
1	10	10	Sector 800. UE 805	Agost.98
1	11	11	Sector 800. UE 805	Agost.98
1	12	12	Sector 800. Detall lloses UE 805	Agost.98
1	13	13	Sector 800.vista superior.	Agost.98
1	14	14	Sector 800. Vista superior.	Agost.98
1	15	15	Sector 800. Vista superior.	Agost.98

1	16	16	Sector 800. Vista superior.	Agost.98
1	17	17	Sector 800. Vista superior.	Agost.98
1	18	18	Sector 800. Preparació cimentació.	Agost.98
1	19	19	Sector 800. Preparació cimentació.	Agost.98
2	36 A E	20	Sector 800. Detall enterrats. ossos	Agost.98
3	1	21	Sector 800.	Setembre.98
3	2	22	Sector 800. Detall enterrats. ossos	Setembre.98
3	3	23	Sector 800.	Setembre.98
3	4	24	Sector 800.	Setembre.98
1	18	25	Cisterna de Sant Pau-claustre.	Agost.98
1	19	26	Cisterna de Sant Pau-claustre.	Agost.98
1	20	27	Sector 900. Cales.	Agost.98
1	21	28	Sector 900.	Agost.98
1	25	30	Sector 1000.	Agost.98
1	26	31	Sector 1000.	Agost.98
1	27	32	Sector 1000.	Agost.98
2	22	33	Sector 1000. UE 1009.	Agost.98
2	26	34	Sector 1000. UE 1006, 1007, 1005 i 1004.	Agost.98
2	27	35	Sector 1000. UE 1005 i 1006.	Agost.98

2	28	36	Sector 1000. UE 1008.	Agost.98
2	29	37	Sector 1000. UE 1008.	Agost.98
2	30	38	Sector 1000. UE 1006,1004 i1007.	Agost.98
2	31	39	Sector 1000. UE 1007 i 1006.	Agost.98
2	32	40	Sector 1000. UE 1009 i 1004.	Agost.98
2	33	41	Sector 1000. UE 1009.	Agost.98
2	34	42	Sector 1000. UE1009.	Agost.98
2	35	43	Sector 1000. UE 1009.	Agost.98
2	36	44	Sector 1000. UE1009.	Agost.98
3	6	45	Sector 1000. UE1009 i 1012.	Setembre.98
3	7	46	Sector 1000. UE1009, 1013,1014, 1015.	Setembre.98
3	8	47	Sector 1000. UE1009 i 1004.	Setembre.98
3	9	48	Sector 1000. UE1009 i 1004.	Setembre.98
3	10	49	Sector 1000. UE1009 i 1004.	Setembre.98
3	11	50	Sector 1000. UE1009 1012,1011.	Setembre.98
3	12	51	Sector 1000. UE1009 1012,1011.	Setembre.98



3	13	52	Sector 1000. UE1009, 1012,1011.	Setembre.98
3	14	53	Sector 1000. UE1014 i 1015.	Setembre.98
3	15	54	Sector 1000. UE1014 i 1015.	Setembre.98
3	16	55	Sector 1000. UE1009, 1013, 1015.	Setembre.98
3	17	56	Sector 1000. UE1009, 1013,1015.	Setembre.98
3	18	57	Sector 1000. UE1011.	Setembre.98
3	19	58	Sector 1200. UE1207.	Setembre.98
3	20	59	Sector 1200. UE1207.	Setembre.98
3	21	60	Sector 1200. UE1207.	Setembre.98
3	22	61	Sector 1200. UE1206.	Setembre.98
3	23	62	Sector 1200. UE1206.	Setembre.98
3	24	63	Sector 1200. UE1206 i 1207.	Setembre.98
3	25	64	Sector 1200. UE1206 i 1207.	Setembre.98
3	26	65	Sector 1200. UE1206.	Setembre.98
3	27	66	Sector 1200. UE1206.	Setembre.98
3	28	67	Sector 1200. UE1207.	Setembre.98
3	29	68	Sector 1200. UE1207.	Setembre.98

3	30	69	Sector 1200. UE1207.	Setembre.98
3	31	70	Sector 1200. UE1205 i 1208.	Setembre.98
3	33	71	Sector 1200. UE1205.	Setembre.98
3	34	72	Sector 1200. UE1205.	Setembre.98
3	35	73	Sector 1200. UE1205.	Setembre.98
3	36	74	Sector 1200. Pous UE 1220 i 1230.	Setembre.98
3	36 A E	75	Sector 1200. Pou del perfil paret.	Setembre.98
3	5	76	Cúpula- claraboia.	Setembre.98
1	28	77	Escut de l'edif.	Agost.98
1	29	78	Escut de l'edifici.	Agost.98
1	30	79	Escut de l'edifici.	Agost.98
1	31	80	Sector 2000. UE2002.	Agost.98
1	32	81	Sector 2000. UE2002.	Agost.98
1	33	82	Sector 2000. Detall de les voltes.	Agost.98
1	34	83	Sector 2000. Detall de les voltes.	Agost.98
1	35	84	Sector 2000. Detall de les voltes.	Agost.98
1	36	85	Sector 2000. Detall perfil paret soterrani.	Agost.98
1	36 A E	86	Sector 2000. Detall perfil paret soterrani.	Agost.98
2	4	87	Sector 2000. Detall perfil paret soterrani.	Agost.98

2	5	88	Sector 2000. Detall perfil paret soterrani.	Setembre.98
2	6	89	Sector 2000. UE2002.	Agost.98
2	7	90	Sector 2000. UE2002.	Agost.98
2	8	91	Sector 2000.	Agost.98
2	9	92	Sector 2000.	Agost.98
2	11	93	Sector 2000. UE2003.	Agost.98
2	12	94	UE2003	Agost.98
2	13	95	Sector 2000. Detall perfil.	Agost.98
2	14	96	Sector 2000. UE2003.	Agost.98
2	15	97	Sector 2000. UE2003.	Agost.98
2	16	98	Sector 2000. UE2003.	Agost.98
2	23	99	Sector 2000. UE2003.	Agost.98
2	24	100	Sector 2000. UE2003.	Agost.98
2	25	101	Sector 2000. UE2003.	Agost.98
2	1	102	Sector 3000. UE3003.	Agost.98
2	2	103	Sector 3000. UE3004	Agost.98
2	3	104	Sector 3000. UE3003 i 3004.	Agost.98
4	4A	105	Rasa Sector 1200. UE 1204.	Set.-oct.98
4	30A	106	Rasa Sector 1200.UE 1204.	Set.-oct.98

4	31A	107	Rasa Sector 1200. UE 1204	Set.-oct.98
4	5A	108	Jardí superior. Sector 900.	Set.-oct.98
4	6A	109	Jardí superior. Sector 900	Set.-oct.98
4	7A	110	Vista general jardí superior. Sector 900.	Set.-oct.98
4	8A	111	Rasa al Sector 900.	Set.-oct.98
4	10A	112	Gàrgola de l'edifici.	Set.-oct.98
4	11A	113	Claustre 1er pis.	Set.-oct.98
4	12A	114	Detall rajoles De l'arrambador de l'escala.	Set.-oct.98
4	13A	115	Porta principal de l'IEC.	Set.-oct.98
4	14A	116	Detall de l'escut porta principal.	Set.-oct.98
4	15A	117	Façana principal de l'IEC.	Set.-oct.98
4	16A	118	Corralet d'accés.	Set.-oct.98
4	17A	119	Contraforts de la Biblioteca de Catalunya.	Set.-oct.98
4	18A	120	Vista del pati de la Biblioteca de Catalunya.	Set.-oct.98
4	19A	121	Façanes posteriors de l'IEC i de la Biblioteca de Catalunya.	Set.-oct.98
4	20A	122	Façana posterior.	Set.-oct.98
4	21A	123	Façana posterior de l'IEC-carrer Egipcíques.	Set.-oct.98

4	22A	124	Façana carrer Egipciaques-detall d'un cap estàtua incerit a la paret.	Set.-oct.98
4	23A	125	Estàtua de Sant Pau a la cantonada.	Set.-oct.98
4	24A	126	Estàtua de Sant Pau.	Set.-oct.98
4	25A	127	Façanes carrer del Carme, l'IEC.	Set.-oct.98
4	26A	128	Porta de Sant Pau-carrer del Carme.	Set.-oct.98
4	27A	129	Accés pati Biblioteca Cat.	Set.-oct.98
4	28A	130	Detall façana Biblioteca de Catalunya descoberta a la cuina de l'IEC.	Set.-oct.98
4	29A	131	Detall contrafort Biblioteca de Catalunya descobert a la cuina de l'IEC.	Set.-oct.98
5	12A	132	Vista general sector 1500. UE1503.	Desembre.98
5	13A	133	Vista general UE1503.	Desembre.98
5	14A	134	Detall UE 1503	Desembre.98
5	15A	135	Detall UE 1503.	Desembre.98
5	16A	136	Detall UE 1503.	Desembre.98
5	17A	137	Detall UE 1503.	Desembre.98

5	18A	138	Detall UE 1503.	Desembre.98
5	19A	139	Vista general.	Desembre.98
5	20A	140	Vista general.	Desembre.98
5	22A	141	Detall desguàs de ceràmica.	Desembre.98



5	29A	142	Procés de dibuix de la UE 1503.	Desembre.98
5	30A	143	Procés de dibuix de la UE 1503.	Desembre.98
5	31A	144	Detall desguàs de ceràmica vidriat.	Desembre.98
5	32A	145	Detall UE 1503.	Desembre.98
5	33A	146	Detall desguàs de ceràmica.	Desembre.98
5	34A	147	Detall pavimentació UE1503.	Desembre.98
5	36A	148	Detall desguàs de ceràmica.	Desembre.98

6	0 A	149	Vista general del claustre 1er pis amb el paviment aixecat.	Juliol.99
6	1 A	150	Detall de les voltes destapades.	Juliol.99
6	2 A	151	Detall d'una de les voltes destapades.	Juliol.99
6	3 A	152	Igual a l'anterior	Juliol.99
6	4 A	153	Igual a l'anterior	Juliol.99
6	5 A	154	Igual a l'anterior	Juliol.99
6	6 A	155	Igual a l'anterior	Juliol.99
6	7 A	156	Sector 900. Pati després de la reforma.	Juliol.99
6	8 A	157	Claustre 1er pis. Detall voltes.	Juliol.99
6	9 A	158	Claustre 1er pis. Vista general.	Juliol.99
6	10 A	159	Detall d'una de les voltes.	Juliol.99
6	11 A	160	Vista general del claustre del 1er pis.	Juliol.99

## **11. ANNEX 3.- CODIS DE CLASSIFICACIÓ DELS MATERIALS**

**Elaborat pel Servei d'Arqueologia del Museu d'Història de la Ciutat de Barcelona**

## CERÀMICA

### 1. Classificació

11000	Prehistòrica	13057	campaniana empurítana	13205	ll.imperial de volutes
11001	Neolítica	13058	etruscavernís negre	13206	ll.imperial de disc
11050	del Coure	13059	imitacions campanianes	13207	ll.imperial de canal
11100	del Bronze	13060	vernís negre púnic	13208	ll.africana
11101	" antic	13100	terra	13209	ll.africana paleocristiana
11102	" mig		sigil·lata indeterminada	13210	ll.africana ARS
11103	" final	13101	presigil·lata	13250	comuna oxidada
12000	Protohistòrica	13102	t.s. precoç	13251	" reduïda
	sense determinar	13103	t.s. aretina	13252	" reduïda baix-imperial
12001	Feno-púnica	13104	t.s. itàlica	13253	" engalba blanca
	indeterminada	13105	t.s. tardo-itàlica	13254	" engalba negra
12002	" engalba vermell	13106	t.s. sudgàl·lica	13255	" engalba vermell
12003	" engalba negra	13107	t.s. marmorata	13256	" roig pompeïà
12004	" comuna	13108	t.s. hispànica	13257	" itàlica
12005	grega d'occident	13109	t.s. hispànica tardana	13258	" africana
12050	roja a torn	13110	t.s.hispànica	13259	" empurítana oxidada
12051	engalba roja		indeterminada	13260	" de cuina acurada
12052	pintada	13111	t.s. africana A	13261	imitacions
12053	comuna ibèrica	13112	t.s. africana A/D		comuna africana
12054	grisa de la costa catalana	13113	t.s. africana A/C	13262	comuna bescuitada
12055	grollera	13114	t.s. africana C	13300	àmfora indeterminada
12056	grans recipients	13115	t.s. africana D	13301	" massaliota
	d'emmagatzematge	13116	t.s.africana indeterminada	13302	" feno-púnica
13000	Món clàssic	13117	t.s.imitacionst.s. hispànica	13303	" ebusitana
	sense determinar	13118	t.s. clara B	13304	" romana
13001	grega indeterminada	13119	t.s. lucente	13305	" greco-itàlica
13002	buchero nero	13120	paleocristiana grisa	13306	" itàlica
13003	àtica figures negres	13121	paleocristiana ataronjada	13307	" gàl·lica
13004	àtica figures vermelles	13122	late Roman C	13308	" hispànica
13005	àtica vernís negre	13123	produccions orientals	13309	" bètica
13006	taller de	13124	vidriada romana	13310	" tarraconense
	les petites estampetes	13125	imitacions Clara D	13311	" lusitana
13007	taller de Rhode	13126	paleocristiana pintada	13312	" africana
13008	taller de Nikia-Ion	13150	parets fines indet	13313	" oriental
13009	taller pàteres 3 palmetes	13151	p.f. itàliques	13314	soports d'àmfores
	radials	13152	p.f. d'Aco	13315	anforiscos
13050	campaniana/vernís negre	13153	p.f. sudgàl·liques	13316	disc terra cuita
13051	precampaniana	13154	p.f. de clorofolla d'ou	13317	taps
13052	campaniana A	13155	p.f. hispàniques	13318	fragments vasos
13053	campanianaA tardana	13156	imitacions parets fines	13319	altres accessoris
13054	campaniana B	13200	llàntia indeterminada	13320	dollia
13055	campaniana boide	13201	ll.grega	13321	àmfora rodia
13056	campaniana C	13202	ll.republicana	13322	àmfora coríntia
		13203	ll.republicana	13323	àmfora Samos
			vernís negre		
		13204	ll.imperial	13400	comuna a torn oxidada

	època indet.	14116	" de trnasció
13401	comuna a mà oxidada	14117	" amb la Tau
	època indet.	14118	" d'influència de Savona
13402	comuna a torn reduïda	14119	" corbata o palmera
	època indet.	14120	" ditada
13403	comuna a mà reduïda	14121	" de blondes
	època indet.	14122	" de Paterna
13404	comuna oxidada època indet.	14123	" de Manises
		14124	" de Manises i groga
13405	comuna reduïda època indet.	14125	" de la figueta
		14126	" de la cirera
14000	Món Medieval i Modern indeterminat	14127	
		14128	" Paterna-Manises
14001	comuna oxidada a mà	14129	blanca i groga
14002	comuna oxidada a torn		"orlad'influènciadel Renaixement".
14003	comuna oxidada vidriada	14200	reflex metàl·lic
14004	comuna reduïda a mà	14201	" producció catalana
14005	comuna reduïda a torn	14202	" de l'ungla
14006	comuna reduïda vidriada	14203	" de sanefa amb gallons
14050	islàmica indeterminada	14204	" de sanefa amb fulles
14051	" verd manganès	14205	" de sanefa en negatiu
14052	" melada	14206	" decoració floral
14053	" corda seca total	14207	" de fons picat
14054	" corda seca parcial	14208	" de pinzell pinta
14055	" esgrafiada	14209	" decoració geomètrica
14056	" pintada	14210	"amb lletres o anagrames
14057	"dourada (reflex metàl·lic)	14211	" i blava
14058	" a motillo	14212	" de Paterna
14059	" comú oxidada	14213	" de Manises
14060	" comú reduïda	14214	" de Paterna-Manises
14100	vidriada blanca	14215	" sanefa reticulada
14101	blanca i blava	14250	" blanca i manganès
14102	" de Barcelona	14251	bl. Mg. Blau i manganès
14103	" catalana	14252	" verd i manganès
14104	" d'orles diverses	14253	" verd i manganès de Paterna
14105	" de la butifarra	14254	" verd i manganès de Manises
14106	" de l'arracada	14255	" verd i manganès catalana
14107	" d'influència francesa	14256	" i verd
14108	" de la cirera	14257	" i policroma
14109	" de faixes o cintes	14300	pisa blanca
14110	" de la Segarra	14301	pisa decorada
14111	" d'Escornalbou	14302	porcelana
14112	" de la panotxa		
14113	" regalats		
14114	" de Poblet		
14115	" de sanefa negativa		

14303	Pickman/Cartuja
14304	d'importació
14305	maiolica ligure
14306	policroma
14400	vaixella s. XX
15000	material ceràmic no recipient

## 2. Definició del fragment

Sense forma	SF
Per llànties:	
Sense definir	SD
Infundibulum	IN
Perfil sencer	PS
Pico (rostrum)	RO
Vora	VO
Orla (margo)	MA
Nansa	NA
Disc	DI
Arrancament de nansa	AN
Volutes	VL
Coll	CO
Carena	CR
Llavi	LL
Fons	FO
Peu	PE
Pom/agafador	AG
Escòria	ER
Broc	BR
Abocador	AB
Orelleta	OR

## 3. Tipologia

(per materials del Món clàssic amb una tipologia ja establerta)

### Inicials més usuals

ABAS.	Abascal
AFRIC.	Africana
AGUARD.	Aguarod
ALM.	Almagro
ATL.	Atlante
BAIL.	Bailey
BEL.	Belfran
BRUCK.	Bruckner

BRUCK.	Bruckner	" subesfèric	BSU
DECHEL.	Dechelette	bol/vas semies. o subes. de vora	
DRAG.	Dragendorf	exvas.	BSS
DRES.	Dressel	copa	COP
EBUS.	Ebusitana	cullera	CUL
GOUD.	Goudineau	formatgera	FOR
H.	Hayes	forma indet.	FIN
HALT.	Haltern	frag.retallat no perf.	FRN
HERM.	Hermet	frag.retallat perforat	FRP
KEAY	Keay	gresol	GES
LAMB.	Lamboglia	paleta	PAL
LAIET.	Laietana	plat carenat	PCA
LOPEZ	López Mullor	plat/tapadora	PLT
LUDOW	Ludowici	plata	PLA
M.	Morel	soport	SOP
MEZQ.	Mezquiriz	tassa	TAS

#### Ceràmica a torn:

#### Ceràmica grega

Alabastron	ALA
Àmfora	AMF
Aryballos	ARY
Hydria	HYD
Kalathos	KAL
Kratera calze	KCA
Kratera campana	KCP
Kratera columnes	KCO
Kratera volutes	KVO
Kylix	KYL
Lebes	LEB
Lekythos	LEK
Oinochoe	OIN
Pelike	PEL
Skiphos	SKI
Stamnos	STA
Ungüentari bulb	UBU
" fusiforme	UFU
ungüentari	UGU

#### Ceràmica

#### Clàssica,medieval

#### i moderna

Abeurador	ABE
Ampolla	AMP
Bací	BAC
Bol	BOL
Canelobre	CAN
Cassola	CSS
Cas.pàtina cendrosa	CSC
Càntir	CAT
Catufó	CAF
Colador	COL
Copa	COP
Cossi	COS
Cremaperfums	CRP
Cubell	CUB
Escalfeta	ESF
Escudella	ESC
Escudella d'orelletes	EOR
Fogó	FOG
Formes amb abocador	FAB
Formes obertes	FOB
Formes tancades	FTA
Forma indet.	FIN
Fruiter	FRU
Gerra	GER
Gerreta	GET
Gerro	GRR
Gibrell	GIB
Got	GOT
Greixonera	GRE
Guardiola	GUA
Llàntia cassol. l bec pes.	LCB
Llàntia peu alt	LPA
Llàntia piqueta	LPI
Llumanera	LLU
Menjadora	MEN
Mesura	MES
Morter	MOR
Motllo	MOT
Mtlló sigil·lata	MSG
Olla	OLL
Olla pàtina cendrosa	OPC
Orsa	ORS
Pàtera	PTT

#### 4. Forma

(per materials no classificats tipològicament, bàsicament ceràmiques prehistòriques, medievals i modernes)

#### Ceràmica a mà:

Bol/vas carenat	BCA
" cilíndric	BCI
" bitroncocònic	BBT
" troncocònic	BTR
" elíptic	BEL
" globular	BGL
" golb. Amb coll	BGC
" geminat	BGE
" múltiple	BMU
" ovoide	BOV
" perfil en S	BPS
" semiesfèric	BSE



Plat	PAT	Pes teler troncocònic	PTT	Impresa peine	IP
Plat d'ala	PDA	Pipes	PIP	Impresa punxó	IX
Plat/tapadora	PTA	Placa	PLC	Impresa puntillada	IA
Plat/tap. Vora fumada	PTF	Placa foradada	PFD	Impresa respallada	IR
Plata	PLA	Rodet	ROD	Impresa teixit	IT
Plat tallador	PTL	Tres peus terrissa	TPT	Impresa unglada	IU
Poal	POA	Disc circular ter.	DCT	Impressió fent incisió	IM
Pot	POT	Soport llar de foc	SLF	Impresions diverses	IF
Pot de farmàcia	PFA	Peça circular for.	PCF	Incisa	IN
Rentamans	REN			Incisa pintada	NP
Safata	SAF	<b>5. Tècnica</b>		Llengüeta	LL
Saler	SLR	A mà	MA	Mamelons	MA
Salsera	SAL	A torn	TO	Mangra	MG
Servidor	SEV	A torn lent	TL	Motllo	MO
Setrill	SET	A motllo	MO	Mugró	MU
Sitra	SIT	Motllo cistelleria	MC	Ondulació en vora	OV
Soport	SOP	Ensamblada	EN	Perforada	PF
Soport d'anell	SAN	Indeterminada	IN	Pessigada	PE
Soport rodet	SRD			Pintada	PI
Tallador	TAL	<b>6. Decoració</b>		Pintada blanca	PB
Tapadora	TAP	Acanalada	AC	Pintada negra	PN
Tassa	TAS	Aiguada	AG	Pintada roja	PR
Tenalla	TEN	Aplicació	AL	Pintada roig-marronós	PM
Test	TES	Aplicació metàl·lica	AM	Polícroma	PP
Tinter	TIN	Apl.pasta blanca	AB	Pseudoexcisa	PS
Tupí	TUP	Apl.pasta roja	AR	Rodeta	RO
Urna	URN	Apl.pedres	AP	Vernis roig	VR
Xocolatera	XOC	Baquetons	BA		
		Barbotina	BB	<b>7. Pasta</b>	
<b>Material ceràmic</b>		Bigotí	BI	Grollera oxidada	GO
<b>no recipient</b>		Botons	BO	Grollera reduïda	GR
Artefacte no definit	AND	Calada	CA	Grollera mixta	GM
Bola	BLA	Cordons digitacions	CD	Acurada oxidada	AO
Cilindres de forn	CFO	Cordons incisió	CI	acurada reduïda	AR
Cuny de forn	CYF	Cordons impressió	CM	Acurada mixta	AM
Dena	DEN	Cordons llisos	CL	Bescuitada	BE
Figura antropomorfa	FAN	Cordons pessigats	CP	Caolinífica	CA
Figura zoomorfa	FZM	Ditada	DI		
Frag. D'argila indet.	FAI	Esgrafiada	ES	<b>8. Acabats</b>	
Fussaiola	FUS	Excisa	EX	Allisat	AL
Joguina	JOG	Impresa canya/os	IO	Allisat amb fang	AF
Màscara	MAS	Impresa cardial	IC	Arenós	AR
Pes de teler	PTC	Impresa cistelleria	IL	Brunyit	BR
Pes teler oval	PTO	Impresa digitada	ID	Encastació de fang	EF
Pes teler rectangular	PTR	Impresa espàtula	IE	Engalbat	EN
Pes teler indet.	PTI	Impresa estampillada	IS	Esmaltat	EM

Espatulat	ES
Marques terrissaire	MT
Pàtina cendrosa	PC
Pintat	PI
Rugós	RU
Strice	ST
Vernissat	VE
Vidrat	VI
Pentinada	PE
Estriat	ET

## Metall

### 1. Classificació

20000	indeterminat
20001	bronze
20002	ferro
20003	plata
20004	or
20005	plom
20006	aleacions div.
20007	altres metalls
20008	coure

### 2. Forma

Agulla	AGU
Agulla de cap	AGC
Alabarda	ALB
Àncora	ANC
Anell	ANL
Anella	ANE
Arracada	ARR
Arreus de cavall	ARC
Artefacte indet.	ATI
Ast	AST
Bala	BAL
Barra	BRR
Bola/boleta	BLT
Bomba	BOM
Botó	BOT
Braçalet	BRA
Braser	BRS
Cadena	CAD
Clau	CLA
Dena	DEN
Destrall	DRT
Diadema	DMA

Didal	DID
Elements de carro	ECR
Elements religiosos	ERE
Enformador	ENF
Escarpa	EPA
Escòria	ESR
Escultura	ESC
Escut	EST
Espasa	ESP
Falcata	FAL
Fibula indet.	FBI
Fibula anular	FAN
Fibula d'apèndix caudal	FAC
Fibula de bucle	FBU
Fibula de naueta	FNA
Fibula de pivot	FPV
Fibula doble ressort	FDR
Fib.indígena de colze	FIC
Fibula peu alt	FPA
Figura antropomorfa	FAN
Figura zoomorfa	FZM
Fil frag.riscle/anell/braçalet	FFR
Frontissa	FTS
Ganivet	GNV
Gerra	GER
Gobelet	GOB
Lingot	LIN
Mirall	MRL
Moneda	MON
Pectoral	PEC
Penjant	PJA
Pinces	PNC
Placa	PLC
Pondius	PON
Punta fletxa	PFL
Punta llança/javelina	PLJ
Punxó	PNX
Punyal	PNY
Serra	SER
Sivella	SIV
Vas	VAS
Xinxeta	XIN

### 5. Tècnica

forjar	FJ
fosa	FS

cisellar	CS
repussar	RP
calat	CL

## Vidre

### 1. Classificació

30000	vidre
30001	pasta vítreia
30002	cristal
30003	escòria

### 2. Definició del fragment

Sense forma	SF
Sense definir	SD
Perfil sencer	PS
Vora	VO
Nansa	NA
Arrancament nasa	AN
Coll	CO
Carena	CR
Llavi	LL
Fons	FO
Peu	PE
Pivot	PI
Bec	BE
Pom/agafador	AG
Escòria	ER
Boca	BO

### 3. Forma

Fragment no def.	VIN
Ampolla	AMP
Anforisc	VAF
Barreta	BAR
Bol	BOL
Camafeus	VCS
Copa	COP
Dena	DEN
element construcció	VEC
" d'ús funerari	VEF
" d'ús personal	VEP
flascons	VFL
gerra	GER
plat	PAT
plata	PLA

ungüentari	UGU	Rebutts	REB	Penjant	PJA
vas	VAS	Nucli fragmentat	FNU	Placa	PLC
setrill	SET	Nucli amb còrtex	NCO	Placa decorada	PDC
		Nucli sense còrtex	NSC	Placa foradada	PFD
		Pedra retocada perforador	PFD	Punyaí	PNY
		Pedra retocada gratador	GRA	Sarcòfeg	SAR

## 5. Tècnica

Realit. No definida	ND
Vidre-mosaic	VM
motllo decorat	MD
motllo baix relleu	MB
motllo volum rodó	MR
poliment	VL
tallat	VT
gravat	VG
amb aplicacions	VA
fondi d'or	VO
pintat	VP
bufat	VG

## Material lític

### 1. Classificació

40000	indeterminat
40001	silix
40002	quarç
40003	jaspi
40004	granit
40005	arenisca
40006	volcànic
40007	micaesquisto
40008	caliça
40009	marbre
40010	alabastre
40011	conglomerat
40012	traverti
40013	pissarra
40014	pedres precio.
40015	minerals
40016	fòssils
40017	rierencs
40018	calcàrea

### 4. Forma

Pedra tallad no retocada	
ascla	ASC
Pedra tallada no retocada	
Fulla	FLL
Pedra tallada no retocada	

Pedra retocada rascadora	RAS
Pedra retocada	
làmina de dors	LDO
Pedra retocada	
punta de dors	PDO
pedra retocada	
punta (retoc simple)	PUN
pedra retocada geomètric	GEO
pedra retocada denticulat	DNT
pedra retocada truncadura	TRU
pedra retocada punta de f.	PFL
pedra retocada osca	OSC
pedra polida cisell	CIS
pedra polida destrai	DTA
allisador	ALS
àncora	ANC
anell	ANE
artefacte indefinit	ATI
artefacte no definit	ATD
baix relleu	BAR
bala	BAL
bola	BLA
braçalet	BRA
braçalet d'arquer	BÇA
cassoleta	CTA
dena	DEN
enformador	ENF
escultura	ESC
figura zoomorfa	FZM
figura antropomorfa	FAN
gresol	GES
inscripció	INS
mà de molí	MM
Molí barquiforme	MBA
Molí (roda)	MOL
Morter	MOR
Motllo de fundició	MFU
Peça circular foradada	PCF
Peça circular no perforada	PCN
Pedestal	PED

## Materials de construcció

### 1. Classificació

50000	alabastre
50001	arenisca
50002	elements ceràmics
50003	estuc/arrebosat
50004	fusta
50005	imbrex
50006	indeterminat
50007	maó
50008	marbre
50009	morter
50010	mosaic
50011	tesseles
50012	opus signinum
50013	pintura/estuc pintat
50014	rajoles
50015	tegula
50016	tegula mammata
50017	tegula suports
50018	terracotes
50019	tovots/tapial
50020	cornisa
50021	columna
50022	capitel
50023	carreu
50024	antefix
50025	canonada
50026	gàrgola
50027	tubuli
50028	teula vidriada
50029	teula
50030	rajola blanca i blava (s.XVI)

				Penjant	PJA
				Petxina frag. Pulida	FOP
50031	rajola bl. i blava moderna (XVII-XVIII)	Agulla	AGU	Pinta	PNT
		Agulla de cap	AGC	Pulidor	PUL
		Agulla o punxó	AOP	Punta fletxa	PFL
50032	rajola policroma (XVIII-XIX)	Ampolla	AMP	Punxó	PNX
		Anell	ANE	Punyal	PNY
		Aplic	APL	Raspall	RAS
50033	rajola policroma anterior al s. XVIII	Artef.os/petxina/ivori	OPI	Resquill apuntat	RQA
		Artefacte no definit	AND	Sabates	SAB
		Beina	BEI	Tapadora	TAP
		Bossa	BSA	Teixit	TXI
50034	rajola bl. i blava anterior s. XVIII	Botó	BOT	Ullal porc sen.tallat	UPS
		Braçalet	BRA		
50035	canaló	Caixa	CXA		
50036	motllura	Calçat	CÇA		
50037	rajola vidrada	Cistell	CTL		

#### 4. Forma

#### 5. Tècnica

Matèria prima sense mod.	MPS
Matèria prima en procés	
Fabricació	MPF
Matèria prima modificada	MPM

### Matèria orgànica

#### 1. Classificació

60000	matèria orgànica general	Cullera	CUL
		Cullereta tocador	CUT
60001	ós	Dau	DAU
60002	ivori	Dena	DEN
60003	closca	Dent decorat	DTD
60004	fusta treballada	Dent ferforat	DTP
60005	teixit	Diari	DIA
60006	cuïro	Enformador	ENF
60007	vegetals	Espàtula	EPT
60008	paper	Falange decorada	FLD
60050	restes antropo.	Figura antropomorfa	FAN
60051	macrofauna	Figura zoomorfa	FZM
60052	microfauna	Fitxa de joc	FIJ
60053	fauna aquàtica	Frontisa	FTS
60054	malacofauna	Fús	FUS
60055	fusta no treballada	Fusta frag.	
		Indeterminada	FFI
		Fusta construcció naval	FCN
60056	carbó	Fusta construcció	FCO
60057	granes	Ganxet	GAN
60058	fauna terrestre no definida	Mànec	MEC
		Marcador	MCD

#### Mostres per anàlisi

##### 1. Classificació

70000	terra
70001	morter
70002	pedra
70003	metall
70004	carbó (anàlisi antracològic)
70005	pol·len
70006	granes
70007	lavors
70008	carbó (C14)

## **12. ANNEX 4.- INVENTARI DELS MATERIALS RECUPERATS**



IEC-Casa de Convalescència Codi 63/98														
NÚMERO DIF	SECTOR	UE	FRAGMENT	CLASSIFIC	DEF FRAGMENT	TIPOLOGIA	TÈCNICA	PASTA	DECO EX	DECO INT	ACABAT INT	ACABAT EXT	CRONOLOGIA	OBSERVACIONS
	800	803	9	14100	OR	EOR	TO	AO			VI	VI		
	800	803	12	14100	FO	PAT	TO	AO			VI	VI		
	800	803	5	14100	FO	ESC	TO	AO			VI	VI		
	800	803	1	14300	FO	PAT	TO	AO			VI	VI		
	800	803	12	14100	VO	ESC	TO	AO			VI	VI		
	800	803	7	14100	VO	PAT	TO	AO			VI	VI		
	800	803	3	14208	VO	PAT	TO	AO			VI	VI		
	800	803	3	14201	VO	PAT	TO	AO			VI	VI		
	800	803	3	14208	OR	EOR	TO	AO			VI	VI	S.XV-XVI	
	800	803	3	14201	OR	EOR	TO	AO			VI	VI	S.XV-XVI	
	800	803	1	14201	OR	EOR	TO	AO			VI	VI	S.XV-XVI	
	800	803	4	14201	SF	FIN/PAT	TO	AO			VI	VI	S.XV-XVI	
	800	803	2	14208	SF	FIN	TO	AO			VI	VI	S.XV-XVI	
	800	803	8	14208	FO	PAT	TO	AO			VI	VI	S.XV-XVI	
	800	803	1	14100	SF	FIN	TO	AO			VI	VI		
	800	803	1	14201	FO	PAT	TO	AO			VI	VI	S.XV-XVI	
	800	803	1	14252	VO	FIN	TO	AO			VI	VI	S.XIII-XV	
	800	803	1	14252	FO	FIN	TO	AO			VI	VI	S.XIII-XV	
	800	803	2	14252	SF	FIN	TO	AO			VI	VI	S.XIII-XV	
	800	803	1	14101	VO	ESC	TO	AO			VI	VI	S.XV	
	800	803	1	14101	FO	ESC	TO	AO			VI	VI	S.XV	
	800	803	1	14101	VO	ESC	TO	AO			VI	VI	S.XV	
	800	803	2	14101	VO	ESC	TO	AO			VI	VI	S.XV	
	800	803	3	14102	SF	FIN	TO	AO			VI	VI	S.XV	
	800	803	4	14101	VO	FIN	TO	AO			VI	VI		

IEC-Casa de Convalescència Codi 63/98														
NÚMERO DIF	SECTOR	UE	FRAGMENT'S	CLASSIFIC	DEF FRAGMENT	TIPOLOGIA	TÈCNICA	PASTA	DECO EX	DECO INT	ACABAT INT	ACABAT EXT	CRONOLOGIA	OBSERVACIONS
	800	803	2	14102	FO	SEV	TO	AO			VI	VI		
	800	803	1	50034	SF	FIN	TO	AO			VI			
	800	803	1	14101	FO	ESC	TO	AO			VI	VI	1600-70	
	800	803	1	14102	VO	PAT	TO	AO			VI	VI	1600-70	
	800	803	1	14101	SF	FIN/ESC	TO	AO			VI	VI		
	800	803	1	14103	VO	FIN	TO	AO			VI	VI		
	800	803	1	14103	SF	FIN	TO	AO			VI	VI		
	800	803	1	14103	FO	FIN	TO	AO			VI	VI		
	800	803	2	14305	SF	FIN	TO	AO			VI	VI		
	800	803	2	14102	OR	EOR	TO	AO			VI	VI	1600-1635	
	800	803	1	14003	AG	TAP	TO	AO			VI	VI		
	800	803	1	14003	VO/NA	ESF	TO	AO			VI	VI		
	800	803	2	14003	BR	CAT	TO	AO			VI	VI		
	800	803	1	14003	AN	GRE	TO	AO			VI	VI		
	800	803	1	14003	AN	FIN	TO	AO						
	800	803	1	14003	NA	FIN	TO	AO			VI	VI		
	800	803	1	14003	NA	GER	TO	AO						
	800	803	1	14003	AN	BAC	TO	AO			VI	VI		
	800	803	1	14003	NA	CAT	TO	AO			VI	VI		
	800	803	13	14003	NA	OLL	TO	AO			VI	VI		
	800	803	2	14003	NA	CAT	TO	AO			VI	VI		
	800	803	1	14003	NA	CAT	TO	AO			VI	VI		
	800	803	1	14003	NA	CAT	TO	AO			VI	VI		
	800	803	1	14003	NA	CAT	TO	AO			VI	VI		
	800	803	2	14003	AN	CAT	TO	AO			VI	VI		

IEC-Casa de Convalescència Codi 63/98														
NÚMERO DIF	SECTOR	UE	FRAGMENT	CLASSIFIC	DEF FRAGMENT	TIPOLOGIA	TÈCNICA	PASTA	DECO EX	DECO INT	ACABAT INT	ACABAT EXT	CRONOLOGIA	OBSERVACIONS
	800	803	1	14003	NA	FIN	TO	AO			VI	VI		
	800	803	1	14003	NA	FIN	TO	AO			VI	VI		
	800	803	1	14003	NA	FIN	TO	AO			VI	VI		
	800	803	1	14003	ANVVO	OPC	TO	AO			VI	VI		
	800	803	1	14255	FO	PAT	TO	AO			VI	VI		
	800	803	45	14003	SF	FIN	TO	AO			VI	VI		
	800	803	6	14003	SF	FIN	TO	AO			VI	VI		
	800	803	78	14003	SF	FIN	TO	AO			VI	VI		
	800	803	58	14003	SF	FIN	TO	AO			VI	VI		
	800	803	98	14003	SF	FIN	TO	AO			VI	VI		
	800	803	1	14003	ANVVO	FIN	TO	AO			VI	VI		
	800	803	1	14003	AB	FIN	TO	AO			VI	VI		
	800	803	1	14003	VO	FOB	TO	AO			VI	VI		
	800	803	1	14003	VO	FTA	TO	AO			VI	VI		
	800	803	1	14003	VO	FOB	TO	AO			VI	VI		
	800	803	1	14003	VO	FTA	TO	AO			VI	VI		
	800	803	1	14003	VO	FOB	TO	AO			VI	VI		
	800	803	1	14003	VO	ABE	TO	AO			VI	VI		
	800	803	1	14003	NA	GET	TO	AO			VI	VI		
	800	803	1	14003	NA	FIN	TO	AO			VI	VI		
	800	803	1	14003	VO	FOB	TO	AO			VI	VI		
	800	803	1	14003	VO	FOB	TO	AO			VI	VI		
	800	803	1	14003	VO	FTA	TO	AO			VI	VI		
	800	803	1	14003	VO	FIN	TO	AO			VI	VI		

IEC-Casa de Convalescència Codi 63/98														
NÚMERO DIF	SECTOR	UE	FRAGMENT	CLASSIFIC	DEF FRAGMENT	TIPOLOGIA	TÈCNICA	PASTA	DECO EX	DECO INT	ACABAT INT	ACABAT EXT	CRONOLOGIA	OBSERVACIONS
	800	803	1	14003	FO/PE	FIN	TO	AO			VI	VI		
	800	803	1	14003	AN	FIN	TO	AO			VI	VI		
	800	803	1	14003	VO	FIN	TO	AO			VI	VI		
	800	803	1	14003	FO	FIN	TO	AO			VI	VI		
	800	803	1	14003	FO	FIN	TO	AO			VI	VI		
	800	803	1	14003	PEVO	LCB	TO	AO			VI	VI		
	800	803	1	14003	VO/BE	FOB	TO	AO			VI	VI		
	800	803	1	14003	VO	SEV	TO	AO			VI	VI		
	800	803	1	14003	VO	GET	TO	AO			VI	VI		
	800	803	1	14003	VO	GET	TO	AO			VI	VI		
	800	803	1	14003	VO	GET	TO	AO			VI	VI		
	800	803	1	14003	VO	GET	TO	AO			VI	VI		
	800	803	1	14003	VO	FOB	TO	AO			VI	VI		
	800	803	1	14003	VO/AN	OLL	TO	AO			VI	VI		
	800	803	1	14003	VO	GER	TO	AO			VI	VI		
	800	803	1	14003	VO	FOB	TO	AO			VI	VI		
	800	803	1	14003	VO	OLL	TO	AO			VI	VI		
	800	803	1	14003	VO	OLL	TO	AO			VI	VI		
	800	803	1	14003	VO	OLL	TO	AO			VI	VI		
	800	803	1	14003	VO	OLL	TO	AO			VI	VI		
	800	803	1	14003	NA	FIN	TO	AO			VI	VI		
	800	803	1	14003	VO	FOB	TO	AO			VI	VI		
	800	803	1	14003	VO	FOB	TO	AO			VI	VI		
	800	803	1	14003	VO	FTA	TO	AO			VI	VI		
	800	803	1	14003	VO	GET	TO	AO			VI	VI		
	800	803	1	14003	VO	FOB	TO	AO			VI	VI		
	800	803	1	14003	VO	FOB	TO	AO			VI	VI		

IEC-Casa de Convalescència Codi 63/98															
NÚMERO DIF	SECTOR	UE	FRAGMENT'S	CLASSIFIC	DEF FRAGMENT	TIPOLOGIA	TÈCNICA	PASTA	DECO EX	DECO INT	ACABAT INT	ACABAT INT	ACABAT EXT	CRONOLOGIA	OBSERVACIONS
	800	803	1	14003	VO	GER	TO	AO			VI	VI			
	800	803	1	14003	VO	FTA	TO	AO			VI	VI			
	800	803	1	14003	VO	FOB	TO	AO			VI	VI			
	800	803	1	14003	VO	GER	TO	AO			VI	VI			
	800	803	14	14003	VO	FIN	TO	AO			VI	VI			
	800	803	1	14003	VO	FOB	TO	AO			VI	VI			
	800	803	1	14003	FO	FIN	TO	AO				VI			
	800	803	1	14003	VO	FIN	TO	AO				VI			
	800	803	1	14003	VO	FIN	TO	AO				VI			
	800	803	1	14003	VO	FIN	TO	AO				VI			
	800	803	1	14003	VO	FIN	TO	AO				VI			
	800	803	1	14003	FO	FIN	TO	AO				VI			
	800	803	2	14003	FO	FIN	TO	AO				VI			
	800	803	3	14003	VO	GER	TO	AO				VI			
	800	803	1	14003	VO	OLL	TO	AO				VI			
	800	803	1	14003	CR	OLL	TO	AO				VI			
	800	803	1	14003	VO	FOB	TO	AO				VI			
	800	803	1	14003	VO	ESC	TO	AO				VI			
	800	803	1	14003	VO/BE	MOR	TO	AO				VI			
	800	803	2	14003	VO	GER	TO	AO				VI			
	800	803	9	14003	VO	GIB	TO	AO				VI			
	800	803	3	14003	VO	MOR	TO	AO				VI			
	800	803	1	14003	NA	FIN	TO	AO				VI			
	800	803	1	14003	PE	FIN	TO	AO				VI			
	800	803	6	14003	PE	POA/CAT	TO	AO				VI			
	800	803	1	14003	PE	POA	TO	AO							

estalvis



IEC-Casa de Convalescència Codi 63/98														
NÚMERO DIF	SECTOR	UE	FRAGMENT'S	CLASSIFIC	DEF FRAGMENT	TIPOLOGIA	TÈCNICA	PASTA	DECO EX	DECO INT	ACABAT INT	ACABAT EXT	CRONOLOGIA	OBSERVACIONS
	800	803	1	14002	VO	FIN	TO	AO						
	800	803	1	14003	PE	GIB	TO	AO			VI	VI		
	800	803	1	14003	VO	FIN	TO	AO				VI		
	800	803	1	14003	PE	FIN	TO	AO			VI			
	800	803	1	14003	VO	GER	TO	AO			VI			
	800	803	1	14003	FO/INA	CAT	TO	AO				VI		
	800	803	62	14003	VO	PAT	TO	AO			VI	VI		
	800	803	4	14003	PE	PAT	TO	AO			VI	VI		
	800	803	1	14003	PE	COL	TO	AO			VI	VI		
	800	803	9	14002	SF	FIN	TO	AO				VI		
	800	803	10	50028	SE	FIN	TO	AO			VI			
	800	803	2	50028	SF	FIN	TO	GO			VI			
	800	803	1	50028	SF	FIN	TO	AO			VI			
	800	803	1	50029	SF	FIN	TO	GO						
	800	803	1	50032										
	800	803	1	14005	VO	FIN	TO	GR						
	800	803	1	14005	VO	OLL	TO	GR						
	800	803	1	14005	VO	FIN	TO	GR						
	800	803	1	14005	VO/CA	FIN	TO	GR						
	800	803	1	14005	NA	OLL	TO	GR						
	800	803	2	14005	FO/PE	CAT/GRR	TO	GR						
	800	803	1	14005	VO/CA	OLL	TO	GR						
	800	803	6	14005	SF	FIN	TO	GR						
	800	803	7	14005	SF	FIN	TO	GR						
	800	803	1	14005	SF	FIN	TO	GR						

IEC-Casa de Convalescència Codi 63/98														
NÚMERO DIF	SECTOR	UE	FRAGMENT/S	CLASSIFIC	DEF FRAGMENT	TIPOLOGIA	TÈCNICA	PASTA	DECO EX	DECO INT	ACABAT INT	ACABAT EXT	CRONOLOGIA	OBSERVACIONS
	800	803	4	14002	VO	FIN	TO	AO						
	800	803	1	14002	VO/CA	FIN	TO	AO						
	800	803	1	14002	VO	FIN	TO	AO						
	800	803	1	14002	VO	OLL	TO	GO						
	800	803	1	13400	VO	GET	TO	AO						
	800	803	1	13400	NA	GET/OLL	TO	AO						
	800	803	1	13150	VO	GET/JUGU?	TO	AO						
	800	803	5	14002	VO	FOG	TO	GO						
	800	803	1	13316	SD	CFO	TO	GO						
	800	803	4	14002	FO/PE	FIN	TO	AO						
	800	803	2	14002	FO/PE	CAT	TO	AO						
	800	803	5	14002	SF	GER	TO	AO	IN				S.XVI-XVII	
	800	803	43	14002	SF	FIN	TO	AO						
	800	803	19	14002	SF	FIN	TO	AO						
	800	803	1	14002	VO	FIN	TO	AO						
	800	803	1	14002	VO	FIN	TO	AO						
	800	803	1	14002	NA	FIN	TO	AO						
	800	803	1	14002	VO/NA	OLL	TO	AO			VI			
	800	803	7	14003	NA	OLL	TO	AO				VI		
	800	803	3	14003	VO/NA	OLL	TO	AO				VI		
	800	803	2	14003	VO/NA	GRE	TO	AO				VI		
	800	803	3	14003	NA	OLL	TO	AO			VI			
	800	803	4	14003	NA	OLL	TO	AO			VI			
	800	803	1	14003	AN	FIN	TO	AO			VI			
	800	803	1	14003	NA	SET	TO	AO			VI			
	800	803	2	14003	NA	POA	TO	AO			VI			

IEC-Casa de Convalescència Codi 63/98														
NÚMERO DIF	SECTOR	UE	FRAGMENT'S	CLASSIFIC	DEF FRAGMENT	TIPOLÒGIA	TÈCNICA	PASTA	DECO EX	DECO INT	ACABAT INT	ACABAT EXT	CRONOLOGIA	OBSERVACIONS
	800	803	2	14003	NA	FIN	TO	AO			VI	VI		
	800	803	2	14003	TAP	OLL	TO	AO			VI	VI		
	800	803	1	14003	BR	CAT	TO	AO			VI			
	800	803	1	14003	BR	POA	TO	AO			VI			
	800	803	1	14003	BR	CAT	TO	AO			VI			
	800	803	1	14003	AG	PTA	TO	AO			VI			
	800	803	1	14003	PE	FRU	TO	AO			VI	VI		
	800	803	1	14003	NA	ESF	TO	AO			VI	VI		
	800	803	1	14003	PE	CAT	TO	AC						
	800	803	13	14003	PE	FIN	TO	AO				VI		
	800	803	2	14003	PE	FIN	TO	AO				VI		
	800	803	1	14003	PE	CAT	TO	AO						
	800	803	2	14003	FO	GIB	TO	AO			VI			
	800	803	8	14003	VO	GIB	TO	AO			VI	VI		
	800	803	1	14003	SF	FIN/MOR	TO	AO			VI			
	800	803	1	14003	SF	FIN/GET	TO	AO			VI	VI		
	800	803	1	14003	VO	GIB	TO	AO			VI			
	800	803	1	14003	VO	TEN	TO	AO			VI			
	800	803	1	14003	VO	POA	TO	AO			VI			
	800	803	1	14003	VO	FOB	TO	AO			VI		VI	
	800	803	5	14003	VO	GIB	TO	AO					VI	
	800	803	3	14003	VO	ESF	TO	AO			VI	VI		
	800	803	1	14003	PE	ESF	TO	AO			VI	VI		rebutig de forn
	800	803	3	14003	VO	FOB	TO	AO			VI	VI		
	800	803	16	14003	VO	OLL	TO	AO			VI	VI		

IEC-Casa de Convalescència Codi 63/98														
NÚMERO DIF	SECTOR	UE	FRAGMENT	CLASSIFIC	DEF FRAGMENT	TIPOLOGIA	TÈCNICA	PASTA	DECO EX	DECO INT	ACABAT INT	ACABAT EXT	CRONOLOGIA	OBSERVACIONS
	800	803	1	14005	SF	FIN	TO	GR						
	800	803	7	14005	SF	FIN	TO	GR						
	800	803	1	14005	SF	FIN	TO	AR	IN					
	800	803	1	14005	VO/INA	GRE	TO	GR						
	800	803	2	14005	VO	OLL	TO	GR						
	800	803	1	14005	VO/CA	GRE	TO	GR						
	800	803	1	14005	VO	FIN	TO	GR			AC			
	800	803	3	14005	FO/PE	FIN	TO	GR						
	800	803	1	14003	VO	FOB	TO	AO			VI	VI		
	800	803	6	14003	VO	FIN	TO	AO			VI	VI		
	800	803	6	14003	VO	GRE	TO	AO			VI	VI		
	800	803	1	14003	PE	GRE	TO	AO			VI	VI		
	800	803	20	14003	VO	PAT	TO	AO			VI	VI		
	800	803	21	14003	VO	PAT	TO	AO			VI	VI		
	800	803	7	14003	SF	FIN/FOB	TO	AO			VI	VI		
	800	803	8	14003	FO	FOB	TO	AO			VI	VI		
	800	803	12	14003	SF	FIN	TO	AO			VI	VI		
	800	803	9	14003	SF	FIN	TO	AO			VI	VI		
	800	803	63	14003	SF	FIN	TO	AO			VI	VI		
	800	803	52	14003	SF	FIN	TO	AO			VI	VI		
	800	803	2	14003	SF	FIN	TO	AO	IN		VI	VI		
	800	803	5	14200	SF	PAT	TO	AO			VI	VI		
	800	803	11	14200	SF	FIN	TO	AO			VI	VI		
	800	803	1	14100	FO	ESC	TO	AO			VI	VI		
	800	803	1	14100	VO	FTA	TO	AO			VI	VI		

IEC-Casa de Convalescència Codi 63/98														
NUMERO DIF	SECTOR	UE	FRAGMENTSI	CLASSIFIC	DEF FRAGMENT	TIPOLOGIA	TÈCNICA	PASTA	DECO EX	DECO INT	ACABAT INT	ACABAT EXT	CRONOLOGIA	OBSERVACIONS
	800	803	2	14200	OR	EOR	TO	AO			VI	VI		
	800	803	6	14100	VO	FIN/FOB	TO	AO			VI	VI		
	800	803	1	14208	VO	PAT	TO	AO			VI	VI		
	800	803	2	14208	SF	PAT	TO	AO			VI	VI		
	800	803	1	14209	FO	PAT	TO	AO			VI	VI		
	800	803	3	14208	SF	FIN	TO	AO			VI	VI		
	800	803	4	14208	VO	FIN/FOB	TO	AO			VI	VI		
	800	803	1	14208	PE	PAT	TO	AO			VI	VI		
	800	803	2	14208	FO	FOB	TO	AO			VI	VI		
	800	803	1	14208	VO/PE	PAT	TO	AO			VI	VI		
	800	803	1	14208	PE	ESC	TO	AO			VI	VI		
	800	803	1	14202	FO	ESC/PAT	TO	AO			VI	VI		
	800	803	1	14202	VO	PAT	TO	AO			VI	VI		
	800	803	1	14202	FO	PAT	TO	AO			VI	VI		
	800	803	1	14209	FO	PAT	TO	AO			VI	VI		
	800	803	1	14209	FO	PAT	TO	AO			VI	VI		
	800	803	1	14209	FO	ESC	TO	AO			VI	VI		
	800	803	2	14200	FO	ESC	TO	AO			VI	VI		
	800	803	1	14200	PE	FRU?	TO	AO			VI	VI		
	800	803	1	14208	OR	EOR	TO	AO			VI	VI		
	800	803	2	14209	VO	PAT	TO	AO			VI	VI		
	800	803	2	14209	FO	PAT	TO	AO			VI	VI		
	800	803	1	14209	VO/NA	ESC	TO	AO			VI	VI		
	800	803	1	14252	SF	FIN/PAT	TO	AO			VI	VI		
	800	803	2	14252	PE	PAT	TO	AO			VI	VI		



IEC-Casa de Convalescència Codi 63/98

NUMERO DIF	SECTOR	UE	FRAGMENT	CLASSIFIC	DEFRAGMENT	TIPOLOGIA	TÈCNICA	PASTA	DECO EX	DECO INT	ACABAT INT	ACABAT EXT	CRONOLOGIA	OBSERVACIONS
800	803	803	1	14252	SF	FIN	TO	AO				VI		
800	803	803	1	14252	VO	PAT	TO	AO				VI		
800	803	803	2	14211	VO	PDA	TO	AO				VI		
800	803	803	2	14211	VO	PAT	TO	AO				VI		
800	803	803	1	14122	VO	PAT/ESC	TO	AO				VI	S.XV	
800	803	803	1	14103	FO	PAT	TO	AO				VI		
800	803	803	1	14103	FO	PAT	TO	AO				VI		
800	803	803	1	14103	FO	PAT	TO	AO				VI		
800	803	803	1	14103	SF	FIN	TO	AO				VI		
800	803	803	3	14102	SF	FIN	TO	AO				VI		
800	803	803	1	14102	FO	PAT	TO	AO				VI		
800	803	803	1	14102	SF	FIN	TO	AO				VI		
800	803	803	7	14102	SF	FIN	TO	AO				VI		
800	803	803	1	14103	SF	FIN	TO	AO				VI		
800	803	803	1	14103	SF	FIN	TO	AO				VI		
800	803	803	1	14102	SF	FIN	TO	AO				VI		
800	803	803	1	14122	VO	ESC	TO	AO				VI		
800	803	803	1	14103	VO	ESC	TO	AO				VI		
800	803	803	1	14103	VO	ESC	TO	AO				VI		
800	803	803	1	14103	VO	ESC	TO	AO				VI		
800	803	803	1	14103	VO/AN	ESC	TO	AO				VI		
800	803	803	1	14103	VO	PAT	TO	AO				VI		
800	803	803	1	14103	VO	PAT	TO	AO				VI		
800	803	803	1	14305	FO	PAT	TO	AO				VI		
800	803	803	7	50028	SF		TO	AO				VI		
800	803	803	1	50030										
800	803	803	1	50031										
800	803	803	2	50028										
800	803	803	5	30000	SF	FIN								
800	803	803	1	30000	VO	AMP								
800	803	803	1	30000	CA	FIN								
800	803	803	1	30000	AG	FIN								
800	803	803	2	60051										
800	803	803	2	20002		CLA								
800	803	803	1	30000	SF	FIN								
800	803	803	20	50029										

IEC-Casa de Convalescència Codí 63/98														
NUMERO DIF	SECTOR	UE	FRAGMENT'S	CLASSIFIC	DEF FRAGMENT	TIPOLOGIA	TÈCNICA	PASTA	DECO EX	DECO INT	ACABAT INT	ACABAT EXT	CRONOLOGIA	OBSERVACIONS
	800	801	16	14003	SF	FIN	TO	AO			VI	VI		
	800	801	4	14003	VO	FIN	TO	AO			VI	VI		
	800	801	5	14003	PE/FO	FIN	TO	AO			VI	VI		
	800	801	1	14003	NA	FIN	TO	AO			VI	VI		
	800	801	1	14200	VO	FIN	TO	AO			VI	VI		
	800	801	1	14005	SF	FIN	TO	AR			VI	VI		
	800	801	2	14100	SF	FIN	TO	AO			VI	VI		
	800	801	1	14101	SF	FIN	TO	AO						
	800	801	3	60051										
	800	801	1	60051										
	800	801	1	60054										
	800	804	2	14005	CO/BR	CAT	TO	AR						
	800	804	1	14005	VO	OLL	TO	GR						
	800	804	2	14005	SF	FIN	TO	AO						
	800	804	31	14003	SF	FIN	TO	AO			VI	VI		
	800	804	5	14002	SF	FIN	TO	AO						
	800	804	1	14003	VO	MOR	TO	AO			VI	VI		
	800	804	6	14003	VO	GIB	TO	AO			VI	VI		
	800	804	1	14003	FO	GIB	TO	AO			VI	VI		
	800	804	2	14003	FO	PAT	TO	AO			VI	VI		
	800	804	2	14003	PE	FIN	TO	AO			VI	VI		
	800	804	1	14003	PE	MOR	TO	AO			VI	VI		
	800	804	8	14003	NA	OLL	TO	AO			VI	VI		
	800	804	1	14003	NA	CAT	TO	AO			VI	VI		

IEC-Casa de Convalescència Codi 63/98														
NÚMERO DIF	SECTOR	UE	FRAGMENT	CLASSIFICI	DEF FRAGMENT	TIPOLOGIA	TÈCNICA	PASTA	DECO EX	DECO INT	ACABAT INT	ACABAT EXT	CRONOLOGIA	OBSERVACIONS
	800	804	3	14003	NA	FIN	TO	AO			VI	VI		
	800	804	1	14003	NA	FIN	TO	AO			VI	VI		
	800	804	1	14003	BR	FIN	TO	AO			VI	VI		
	800	804	6	14003	VO	GRE	TO	AO			VI	VI		
	800	804	9	14003	VO	PAT	TO	AO			VI	VI		
	800	804	1	14003	VO/NA	OLL	TO	AO			VI	VI		
	800	804	6	14003	VO	OLL	TO	AO			VI	VI		
	800	804	1	14003	AG	TAP	TO	AO			VI	VI		
	800	804	1	14003	PI	ESF	TO	AO			VI	VI		
	800	804	1	14122	VO	ESC	TO	AO			VI	VI	S.XIV-XV	
	800	804	1	14103	VO	PAT	TO	AO			VI	VI		
	800	804	1	14103	OR	EOR	TO	AO			VI	VI	1600-1635	
	800	804	1	14102	SF	FIN/PAT	TO	AO			VI	VI		
	800	804	1	14102	VO	FIN	TO	AO			VI	VI		
	800	804	1	14103	FO	PAT	TO	AO			VI	VI		
	800	804	1	14102	VO/FO	PAT	TO	AO			VI	VI	1600-1635	
	800	804	1	14100	OR	EOR	TO	AO			VI	VI		
	800	804	1	14200	VO	PAT	TO	AO			VI	VI		
	800	804	1	14200	FO	PAT	TO	AO			VI	VI		
	800	804	5	14200	SF	FIN	TO	AO			VI	VI		
	800	804	1	14200	FO	ESC	TO	AO			VI	VI		
	800	804	1	14200	VO	PAT	TO	AO			VI	VI		
	800	804	1	14200	OR	EOR	TO	AO			VI	VI		
	800	804	1	14200	VO	PAT	TO	AO			VI	VI		
	800	804	4	60051										
	800	804	1	30000	SF	FIN								

IEC-Casa de Convalescència Codi 63/98														
NÚMERO DIF	SECTOR	UE	FRAGMENT	CLASSIFIC	DEF FRAGMENT	TIPOLOGIA	TÈCNICA	PASTA	DECO EX	DECO INT	ACABAT INT	ACABAT EXT	CRONOLOGIA	OBSERVACIONS
	800	805	3	14003	VO	PAT	TO	AO			VI	VI		
	800	805	1	14003	VO	GIB	TO	AO			VI	VI		
	800	805	2	14003	VO	OLL	TO	AO			VI	VI		
	800	805	1	14003	FO	OLL	TO	AO				VI		
	800	805	24	14003	SF	FIN	TO	AO				VI		
	800	805	53	14003	SF	FIN	TO	AO				VI		
	800	805	24	14003	SF	FIN	TO	AO			VI	VI		
	800	805	2	14002	SF	FIN	TO	AO						
	800	805	3	14005	SF	FIN	TO	GR						
	800	805	9	14200	SF	FIN	TO	AO			VI	VI		
	800	805	1	14200	OR	EOR	TO	AO			VI	VI		
	800	805	1	14200	OR	EOR	TO	AO			VI	VI		
	800	805	15	14100	SF	FIN	TO	AO			VI	VI		
	800	805	9	14100	VO	FIN	TO	AO			VI	VI		
	800	805	9	14100	FO	FIN	TO	AO			VI	VI		
	800	805	1	14304	VO	PAT	TO	AO			VI	VI		POLICROMA
	800	805	12	14102	SF	FIN	TO	AO			VI	VI		
	800	805	1	14102	SF	FIN	TO	AO			VI	VI		AMB GROC
	800	805	2	14102	VO	FIN	TO	AO			VI	VI		
	800	805	1	14102	FO	ESC	TO	AO			VI	VI		
	800	805	1	14102	CA	FIN	TO	AO			VI	VI		
	800	805	1	14103	OR	EOR	TO	AO			VI	VI		1600-1635
	800	805	1	14103	VO	EOR	TO	AO			VI	VI		
	800	805	1	14102	VO	PAT	TO	AO			VI	VI		

## IEC-Casa de Convalescència Codi 63/98

NÚMERO DIF	SECTOR	UE	FRAGMENT	CLASSIFIC	DEF FRAGMENT	TIPOLOGIA	TÈCNICA	PASTA	DECO EX	DECO INT	ACABAT INT	ACABAT EXT	CRONOLOGIA	OBSERVACIONS
	900	903	3	50025	SF	FIN	TO	AO			VI	VI		
	900	903	1	14102	VO	PAT								
	900	903	1	50033										
	900	903	1	14002	SF	FIN	TO	AO			VI	VI		
	900	903	1	14200	SF	FIN	TO	AO						
	900	903	1	14003	VO	PAT	TO	AO			VI	VI		
	900	903	1	14003	VO	FIN	TO	AO			VI	VI		
	900	903	1	14100	VO	ESC	TO	AO			VI	VI		
	900	903	1	14003	VO/NA	POA	TO	AO			VI	VI		
	900	905	1	50033										
	900	905	2	50033										
	1000	1003	1	14002	BR	CAT	TO	AO						
	1000	1003	3	14003	NA	FIN	TO	AO			VI	VI		
	1000	1003	1	14003	VO	GET	TO	AO			VI	VI		
	1000	1003	1	14003	VO	OLL	TO	AO			VI	VI		
	1000	1003	11	14003	SF	FIN	TO	AO			VI	VI		
	1000	1003	4	14100	SF	FIN	TO	AO			VI	VI		
	1000	1003	1	14200	SF	FIN	TO	AO			VI	VI		
	1000	1003	1	14200	VO	PAT	TO	AO			VI	VI		
	1000	1003	2	14102	VO	ESC	TO	AO			VI	VI		
	1000	1003	1	14005	SF	FIN	TO	GR						
	1000	1003	1	60051										
	1000	1003	1	50028										
	1000	1003	1	20002										



IEC-Casa de Convalescència Codi 63/98														
NÚMERO DIF	SECTOR	UE	FRAGMENT'S	CLASSIFIC	DEF FRAGMENT	TIPOLOGIA	TÈCNICA	PASTA	DECO EX	DECO INT	ACABAT INT	ACABAT EXT	CRONOLOGIA	OBSERVACIONS
	1000	1004	10	14003	VO	PAT	TO	AO			VI	VI		
	1000	1004	1	14003	FO	OLL	TO	AO			VI	VI		
	1000	1004	1	14003	FO	PAT	TO	AO				VI		
	1000	1004	1	14003	NA	GER	TO	AO			VI	VI		
	1000	1004	1	14003	CO	GER	TO	AO			VI	VI		
	1000	1004	1	14003	SF	FIN/PAT	TO	AO				VI		
	1000	1004	1	14003	SF	FIN/OLL	TO	AO			VI	VI		
	1000	1004	1	14003	NA	FIN	TO	AO			VI	VI		
	1000	1004	1	14003	NA	OLL	TO	AO				VI		
	1000	1004	4	14003	VO	GIB	TO	AO				VI		
	1000	1004	2	14003	VO	GRE	TO	AO				VI		
	1000	1004	1	14003	FO/PE	GIB	TO	AO				VI		
	1000	1004	2	14003	VO	FIN	TO	AO			VI	VI		
	1000	1004	14	14002	SF	FIN	TO	AO						
	1000	1004	1	14002	FO/PE	GER	TO	AO						
	1000	1004	48	14003	SF	FIN	TO	AO			VI	VI		
	1000	1004	2	14003	VO	FIN	TO	AO			VI	VI		
	1000	1004	3	14100	VO	PAT	TO	AO			VI	VI		
	1000	1004	2	14100	SF	FIN	TO	AO			VI	VI		
	1000	1004	1	14200	SF	FIN	TO	AO			VI	VI		
	1000	1004	3	14200	VO	PAT	TO	AO			VI	VI		
	1000	1004	1	14102	SF	FIN	TO	AO			VI	VI		
	1000	1004	3	14103	SF	FIN	TO	AO			VI	VI		
	1000	1004	1	14103	VO	FIN	TO	AO			VI	VI		
	1000	1004	1	14305	SF	FIN	TO	AO			VI	VI		
	1000	1004	1	14252	VO	PAT	TO	AO				VI		
	1000	1004	4	14005	SF	FIN	TO	AR						
	1000	1004	9	60051										
	1000	1004	1	60054										
	1000	1004	1	14300	PE	GET	TO	AO			VI	VI		
	1000	1004	1	14003	PE	FIN	TO	AO				VI		
	1000	1004	1	50032										
	1000	1004	1	50030	RAJOLA								S.XVI	

IEG-Casa de Convalescència Codi 63/98														
NÚMERO DIF	SECTOR	UE	FRAGMENT	CLASSIFIC	DEF FRAGMENT	TIPOLOGIA	TÈCNICA	PASTA	DECO EX	DECO INT	ACABAT INT	ACABAT EXT	CRONOLOGIA	OBSERVACIONS
	1000	1008	3	50025	SF	FIN	TO	AO			VI	VI		
	1000	1008	1	14103	SF	FIN	TO	AO				VI		
	1000	1008	1	14003	SF	FIN	TO	AO				VI		
	1000	1009	4	14003	FO	FIN	TO	AO				VI		
	1000	1009	1	14003	PE	GIB	TO	AO						
	1000	1009	2	14003	NA	OLL	TO	AO						
	1000	1009	1	14003	PE	GIB	TO	AO				VI		
	1000	1009	3	14003	VO	GIB	TO	AO				VI		
	1000	1009	1	14003	VO	TEN	TO	AO			VI	VI		
	1000	1009	1	14003	VO	OLL	TO	AO			VI	VI		
	1000	1009	2	14003	VO	ESF	TO	AO			VI	VI		
	1000	1009	2	14003	VO	OLL	TO	AO			VI	VI		
	1000	1009	7	14003	VO	PAT	TO	AO			VI	VI		
	1000	1009	3	14003	VO	OLL	TO	AO			VI	VI		
	1000	1009	27	14003	SF	FIN	TO	AO			VI	VI		
	1000	1009	3	14002	SF	FIN	TO	AO						
	1000	1009	1	14005	VO/BR	FIN	TO	AR						
	1000	1009	3	14003	SF	FIN	TO	AO				VI		
	1000	1009	3	14003	SF	GIB	TO	AO				VI		
	1000	1009	1	14002	VO	FOG	TO	AO						VOBADE GRANELLA
1	1000	1009	1	14003	PS	EMBUT	TO	AO				VI		
	1000	1009	3	14200	SF	FIN	TO	AO			VI	VI		
	1000	1009	2	14100	SF	FIN	TO	AO			VI	VI		
	1000	1009	3	14200	VO	FIN	TO	AO			VI	VI		
	1000	1009	1	14100	VO	FIN	TO	AO			VI	VI		
	1000	1009	1	14206	VO	ESC	TO	AO			VI	VI		
	1000	1009	1	14206	VO	ESC	TO	AO			VI	VI		
	1000	1009	1	14002	SF	FIN	TO	AO						
	1000	1009	1	14102	SF	FIN	TO	AO			VI	VI		
	1000	1009	1	14102	FO	PAT	TO	AO			VI	VI		
	1000	1009	1	14102	VO	ESC	TO	AO			VI	VI		
	1000	1009	4	14102	SF	FIN	TO	AO			VI	VI		
	1000	1009	1	60050										
	1000	1009	1	60054										

IEC-Casa de Convalescència Codi 63/98														
NÚMERO DIF	SECTOR	UE	FRAGMENT'S	CLASSIFIC	DEF FRAGMENT	TIPOLOGIA	TÈCNICA	PASTA	DECO EX	DECO INT	ACABAT INT	ACABAT EXT	CRONOLOGIA	OBSERVACIONS
1000	1009	1	50008											
1000	1010	12	14003	VO	PAT	TO	AO				VI	VI		
1000	1010	14	14003	VO	OLL	TO	AO				VI	VI		
1000	1010	2	14003	VO	OLL	TO	AO				VI	VI		
1000	1010	3	14003	VO	ESF	TO	AO				VI	VI		
1000	1010	1	14003	NA	FIN	TO	AO				VI	VI		
1000	1010	1	14003	NA	FIN	TO	AO				VI	VI		
1000	1010	6	14003	NA	OLL	TO	AO				VI	VI		
1000	1010	1	14003	NA	GRE	TO	AO				VI	VI		
1000	1010	1	14003	NA	POA	TO	AO				VI	VI		
1000	1010	2	14003	NA	ESF	TO	AO				VI	VI		
1000	1010	6	14003	FO	FIN	TO	AO				VI	VI		
1000	1010	3	14005	SF	FIN	TO	AR		IN					
1000	1010	2	14003	PE	GET	TO	AO				VI	VI		
1000	1010	2	14003	VO	GIB	TO	AO				VI	VI		
1000	1010	12	14003	SF	FIN	TO	AO				VI	VI		
1000	1010	2	14003	SF	FIN	TO	AO				VI	VI		
1000	1010	79	14003	SF	FIN	TO	AO				VI	VI		
1000	1010	11	14002	SF	FIN	TO	AO				VI	VI		
1000	1010	1	14002	SF	FIN	TO	AO		IN					
1000	1010	1	14002	VO	FOG	TO	GO							FRAGMENT DANIELA
1000	1010	2	15000	PS	TPT	TO	AO							
1000	1010	1	14100	OR	EOR	TO	AO				VI	VI		
1000	1010	1	14100	OR	EOR	TO	AO				VI	VI		
1000	1010	4	14100	SF	FIN	TO	AO				VI	VI		
1000	1010	1	14200	OR	EOR	TO	AO				VI	VI		
1000	1010	2	14200	VO	PAT	TO	AO				VI	VI		
1000	1010	2	14208	OR	EOR	TO	AO				VI	VI		
1000	1010	1	14200	VO	FIN	TO	AO				VI	VI		
1000	1010	2	14200	FO	FIN	TO	AO				VI	VI		
1000	1010	1	14200	SF	FIN	TO	AO				VI	VI		
1000	1010	1	14100	OR	EOR	TO	AO				VI	VI		

IEC-Casa de Convalescència Codi 63/98														
NÚMERO DIF	SECTOR	UE	FRAGMENT'S	CLASSIFIC	DEF FRAGMENT	TIPOLOGIA	TÈCNICA	PASTIA	DECO EX	DECO INT	ACABAT INT	ACABAT EXT	CRONOLOGIA	OBSERVACIONS
	1000	1010	1	14100	VO	FIN	TO	AO			VI	VI		
	1000	1010	1	14100	FO	PAT	TO	AO			VI	VI		
	1000	1010	1	14300	FO/PE	PAT	TO	AO			VI	VI		
	1000	1010	1	14103	OR	EOR	TO	AO			VI	VI	1600-1635	
	1000	1010	1	14103	OR	EOR	TO	AO			VI	VI	1600-1635	AMB GROCC
	1000	1010	4	14103	SF	FIN	TO	AO			VI	VI		
	1000	1010	1	14103	VO	ESC	TO	AO			VI	VI	1600-1635	
	1000	1010	1	14103	VO	PAT	TO	AO			VI	VI		
	1000	1010	1	14102	FO	ESC	TO	AO			VI	VI		
	1000	1010	1	14103	VO	PAT	TO	AO			VI	VI		
	1000	1010	30	60051										
	1000	1010	4	60054										
	1000	1012	3	14003	SF	FIN	TO	AO			VI	VI		
	1000	1012	3	14003	VO	FIN	TO	AO			VI	VI		
	1000	1012	3	14003	VO	GIB	TO	AO			VI	VI		
	1000	1012	1	14003	BR	CAT	TO	AO			VI	VI		
	1000	1012	1	14002	FO	PAT	TO	AO						
	1000	1012	1	14003	NA	POA	TO	AO			VI	VI		
	1000	1012	2	14003	NA	CAT	TO	AO			VI	VI		
	1000	1012	2	14003	FO/PE	CAT	TO	AO						
	1000	1012	1	14002	FO/PE	CAT	TO	AO						
	1000	1012	1	14003	PE	GIB	TO	AO						
	1000	1012	1	14003	SF	FIN	TO	AO						
	1000	1012	7	14002	SF	FIN	TO	AO						

IEC-Casa de Convalescència Codi 63/98														
NÚMERO DIF	SECTOR	UE	FRAGMENT	CLASSIFIC	DEF FRAGMENT	TIPOLOGIA	TÈCNICA	PASTA	DECO EX	DECO INT	ACABAT INT	ACABAT EXT	CRONOLOGIA	OBSERVACIONS
	1000	1012	2	14005	SF	FIN	TO	AR						
	1000	1012	2	14005	FO	FOG	TO	GR						
	1000	1012	1	14003	NA	FIN	TO	AO						
	1000	1012	1	14102	FO	ESC	TO	AO						
	1000	1012	1	14102	VO	ESC	TO	AO						
	1000	1012	1	14102	SF	FIN	TO	AO						
	1000	1012	1	14100	VO	FIN	TO	AO						
	1000	1012	2	60051										
	1000	1012	1	40001										
	1000	1012	4	50030									S XVI	
	1000	1012	1	50025										
	1000	1012	1	50037										
	1200	1204	3	14005	SF	FIN	TO	AR						
	1200	1204	2	14003	FO	GET	TO	AO				VI		
	1200	1204	1	14003	NA	CAT	TO	AO			VI	VI		
	1200	1204	3	14003	VO	OLL	TO	AO			VI	VI		
	1200	1204	2	14003	VO	PAT	TO	AO			VI	VI		
	1200	1204	2	14003	CA	PAT	TO	AO			VI	VI		
	1200	1204	3	14003	FO/PE	PAT	TO	AO			VI	VI		
	1200	1204	2	14003	VO	GIB	TO	AO			VI	VI		
	1200	1204	1	14003	AN	FIN	TO	AO			VI	VI		
	1200	1204	2	14003	VO	ESF	TO	AO			VI	VI		
	1200	1204	1	14003	VO	FOB	TO	AO	IN		VI	VI		
	1200	1204	2	14002	PE	FIN	TO	AO			VI	VI		



IEC-Casa de Convalescència Codi 63/98														
NÚMERO DIF	SECTOR	UE	FRAGMENT'S	CLASSIFIC	DEF FRAGMENT	TIPOLOGIA	TÈCNICA	PASTA	DECO EX	DECO INT	ACABAT INT	ACABAT EXT	CRONOLOGIA	OBSERVACIONS
	1200	1204	7	14002	SF	FIN	TO	AO						
	1200	1204	11	14003	SF	FIN	TO	AO			VI	VI		
	1200	1204	7	14003	SF	FIN	TO	AO			VI			
	1200	1204	10	14003	SF	FIN	TO	AO				VI		
	1200	1204	3	14100	SF	FIN	TO	AO			VI	VI		
	1200	1204	1	14100	FO	FIN	TO	AO			VI	VI		
	1200	1204	2	14100	VO	FIN	TO	AO			VI	VI		
	1200	1204	2	14200	SF	FIN	TO	AO			VI	VI		
	1200	1204	1	14102	VO	PAT	TO	AO			VI	VI		
	1200	1204	1	14102	SF	FIN	TO	AO			VI	VI		
	1200	1204	1	14102	VO	ESC	TO	AO			VI	VI		
	1200	1204	1	14306	SF	FIN	TO	AO			VI	VI		
	1200	1204	1	14200	FO	PAT	TO	AO			VI	VI		
	1200	1204	1	14208	FO	PAT	TO	AO			VI	VI		
	1200	1204	1	14208	OR	EOR	TO	AO			VI	VI		
	1200	1204	1	14203	VO	ESC	TO	AO			VI	VI		
	1200	1204	1	50028										
	1200	1204	1	50029										
	1200	1204	1	20002										
	1200	1204	1	20002	CLA		TO	AO						
	1200	1204	15	14002	SF	FIN	TO	AO						
	1200	1204	3	14002	SF	FIN	TO	AO		EN				

IEC-Casa de Convalescència Codi 63/98														
NÚMERO OIE	SECTOR	UE	FRAGMENT'S	CLASSIFIC	DEF FRAGMENT	TIPOLÒGIA	TÈCNICA	PASTA	DECO EX	DECO INT	ACABAT INT	ACABAT EXT	CRONOLOGIA	RESERVACIONS
	1200	1204	1	14002	SF	FIN	TO	AO	EN/PM					
	1200	1204	2	14002	VO	GIB	TO	AO	EN					
	1200	1204	2	14003	FO/PE	FIN	TO	AO				VI		
	1200	1204	2	14003	FO/PE	FIN	TO	AO				VI		
	1200	1204	3	14002	FO	FIN	TO	AO						
	1200	1204	1	14002	FO	FIN	TO	AO						BESQUITADA
	1200	1204	1	14002	VO	FIN	TO	AO						BESQUITADA
	1200	1204	4	14003	BR	FIN	TO	AO			VI			
	1200	1204	6	14003	VO	GIB	TO	AO				VI		
	1200	1204	1	14003	VO/AB	MOR	TO	AO			VI	VI		
	1200	1204	2	14003	VO	MOR	TO	AO			VI	VI		
	1200	1204	5	14003	NA	FIN	TO	AO			VI	VI		
	1200	1204	1	14003	NA	FIN	TO	AO			VI	VI		
	1200	1204	4	14003	NA	POA	TO	AO			VI	VI		
	1200	1204	1	14003	NA	FIN	TO	AO			VI	VI		
	1200	1204	1	14003	PE	PAT	TO	AO			VI	VI		
	1200	1204	1	14003	VO	FIN	TO	AO			VI	VI		
	1200	1204	1	14003	FO	GER	TO	AO			VI	VI		
	1200	1204	1	14003	AG	TAP	TO	AO			VI	VI		
	1200	1204	3	14003	VO	POA	TO	AO	IN		VI	VI		
	1200	1204	1	14003	VO/NA	OLL	TO	AO			VI	VI		
	1200	1204	8	14003	VO	OLL	TO	AO			VI	VI		
	1200	1204	2	14003	VO/NA	GRE	TO	AO			VI	VI		

IEC-Casa de Convalescència Codi 63/98

NÚMERO DIF	SECTOR	UE	FRAGMENT'S	CLASSIFIC	DEF FRAGMENT	TIPOLOGIA	TÈCNICA	PASTA	DECO EX	DECO INT	ACABAT INT	ACABAT EXT	CRONOLOGIA	OBSERVACIONS
	1200	1204	2	14003	VO	GRE	TO	AO			VI	VI		
	1200	1204	1	14003	VO	TAP	TO	AO			VI	VI		
	1200	1204	1	14003	VO	FIN	TO	AO			VI			
	1200	1204	22	14003	SF	FIN	TO	AO				VI		
	1200	1204	10	14003	SF	FIN	TO	AO			VI			
	1200	1204	10	14003	SF	FIN	TO	AO			VI	VI		
	1200	1204	1	14002	VO	TAP	TO	AO				VI		
	1200	1204	1	50025			TO	AO						
	1200	1204	1	50033			TO	AO						
	1200	1204	1	14005	NA	POA	TO	AR						
	1200	1204	1	14005	VO	OLL	TO	GR						
	1200	1204	1	14005	VO	GIB	TO	GR						
	1200	1204	5	14005	SF	FIN	TO	GR						
	1200	1204	2	14002	SF	FIN	TO	AO						BESQUITADA
1	1200	1204	1	14211	VO/PS	ESC	TO	AO			VI	VI	S.XIV	
	1200	1204	1	14051	SF	FIN	TO	AO			VI	VI		
	1200	1204	1	14100	FO	FIN	TO	AO			VI	VI		
	1200	1204	1	14100	VO	PAT	TO	AO			VI	VI		
	1200	1204	4	14100	SF	FIN	TO	AO			VI	VI		
	1200	1204	1	14128	SF	FIN	TO	AO			VI	VI	S.XV	
	1200	1204	1	14101	VO	ESC	TO	AO			VI	VI	S.XV	
	1200	1204	1	14252	SF	FIN	TO	AO			VI	VI	S.XIII-XIV	
	1200	1204	1	14250	FO	PAT	TO	AO			VI	VI		

IEC-Casa de Convalescència Codi 63/98

NÚMERO DIF	SECTOR	UE	FRAGMENT'S	CLASSIFIC	DEF FRAGMENT	TIPOLOGIA	TÈCNICA	PASTA	DECO EX	DECO INT	ACABAT INT	ACABAT EXT	CRONOLOGIA	OBSERVACIONS
	1200	1204	1	14250	VO	ESC	TO	AO			VI	VI		
	1200	1204	1	14250	VO	PAT	TO	AO						
	1200	1204	1	14250	SF	FIN	TO	AO						
	1200	1204	1	14100	FO/PE	FIN	TO	AO			VI	VI		
	1200	1204	1	14100	FO/PE	FIN	TO	AO				VI		
	1200	1204	1	14100	PE	FIN	TO	AO			VI			
	1200	1204	1	14102	SF	FIN	TO	AO			VI	VI		
	1200	1204	1	14102	OR	EOR	TO	AO			VI	VI		
	1200	1204	1	14102	VO	PAT	TO	AO				VI		
	1200	1204	1	14102	SF	FIN	TO	AO				VI		
	1200	1204	1	14102	CA	PAT	TO	AO				VI		
	1200	1204	2	14102	FO	PAT	TO	AO			VI	VI		
	1200	1204	1	14103	VO	PAT	TO	AO			VI	VI	1570-1670	
	1200	1204	1	14103	FO/PE	PAT	TO	AO			VI	VI		
	1200	1204	1	14102	SF	FIN	TO	AO			VI	VI		
	1200	1204	1	14103	FO	PAT	TO	AO			VI	VI		
	1200	1204	1	14051	NA	FIN	TO	AO			VI			
	1200	1204	1	14252	PE	CAN	TO	AO			VI			
	1200	1204	2	14300	VO	PAT	TO	AO			VI	VI		
	1200	1204	2	14300	FO	PAT	TO	AO			VI	VI		
	1200	1204	42	60051										
	1200	1204	5	60050										
	1200	1204	1	40000	MOL									
	1200	1204	1	40001	PS	CUL								
2	1200	1204	1	20001										

IEC-Casa de Convalescència Codi 63/98

NÚMERO DIF	SECTOR	UE	FRAGMENT	CLASSIFIC	DEF FRAGMENT	TIPOLOGIA	TÈCNICA	PASTA	DECO EX	DECO INT	ACABAT INT	ACABAT EXT	CRONOLOGIA	OBSERVACIONS
	1200	1205	2	14003	VO	MOR	TO	AO			VI	VI		
	1200	1205	1	14003	VO	GIB	TO	AO				VI		
	1200	1205	1	14003	FO/PE	FIN	TO	AO				VI		
	1200	1205	1	14003	AN	FIN	TO	AO				VI		
	1200	1205	1	14003	NA	FIN	TO	AO			VI	VI		
	1200	1205	1	14003	SF	FIN	TO	AO			VI	VI		
	1200	1205	2	14003	VO	OLL	TO	AO			VI	VI		
	1200	1205	7	14003	SF	FIN	TO	AO				VI		
	1200	1205	1	14003	SF	FIN	TO	AO			VI	VI		
	1200	1205	1	14003	SF	FIN	TO	AO				VI		
	1200	1205	1	14002	VO	OLL	TO	AO						
	1200	1205	2	14002	SF	FIN	TO	AO						
	1200	1205	1	14100	SF	FIN	TO	AO			VI	VI		
	1200	1206	1	14003	VO	OLL	TO	AO						
	1200	1206	1	14003	VO/NA	GRE	TO	AO				VI		
	1200	1206	1	14003	VO	OLL	TO	AO				VI		
	1200	1206	1	14003	VO	TAP	TO	AO			VI	VI		
	1200	1206	1	14003	FO	FIN	TO	AO				VI		
	1200	1206	1	14003	VO	POA	TO	AO			VI	VI		
	1200	1206	1	14003	VO	MOR	TO	AO			VI	VI		
	1200	1206	7	14003	SF	FIN	TO	AO			VI	VI		
	1200	1206	1	14002	SF	FIN	TO	AO						
	1200	1206	1	14005	SF	FIN	TO	GR						
	1200	1206	1	14005	VO/NA	OLL	TO	GR						
	1200	1206	1	14102	FO/PE	PAT	TO	AO			VI	VI		
	1200	1206	1	14102	VO	ESC	TO	AO			VI	VI		
	1200	1206	1	14100	VO	ESC	TO	AO			VI	VI		
	1200	1206	3	14252	SF	FIN	TO	AO			VI	VI		
	1200	1206	1	14250	VO	PAT	TO	AO				VI		
	1200	1206	1	14252	PE	PAT	TO	AO				VI		
	1200	1206	5	60051										
	1200	1206	1	14201	FO	PAT	TO	AO			VI	VI		



IEC-Casa de Convalescència Codi 63/98														
NÚMERO D'IF	SECTOR	UE	FRAGMENT	CLASSIFIC	DEF FRAGMENT	TIPOLOGIA	TÈCNICA	PASTA	DECO EX	DECO INT	ACABAT INT	ACABAT EXT	CRONOLOGIA	OBSERVACIONS
	1200	1208	3	30000		CLA								
	1200	1208	2	20002		FOB	TO	AO			VI	VI		
1	1200	1208	1	14003	PS	PAT	TO	AO			VI	VI		
	1200	1208	1	14003	VO	TAP	TO	AO			VI	VI		
	1200	1208	1	14003	VO	PAT	TO	AO			VI	VI		
	1200	1208	8	14003	VO	OLL	TO	AO			VI	VI		
	1200	1208	1	14003	VO	PAT	TO	AO						
	1200	1208	1	14003	BR	CAT	TO	AO			VI			
	1200	1208	1	14002	BR	CAT	TO	AO						
	1200	1208	1	14003	AN	FIN	TO	AO			VI	VI		
	1200	1208	1	14003	AG	TAP	TO	AO			VI	VI		
	1200	1208	1	14003	NA	OLL	TO	AO			VI	VI		
	1200	1208	1	14003	VO	FTA	TO	AO			VI	VI		
	1200	1208	1	14003	VO	FOB	TO	AO			VI	VI		
	1200	1208	4	14003	VO	MOR	TO	AO			VI	VI		
	1200	1208	1	14003	VO	FOB	TO	AO			VI	VI		
	1200	1208	6	14003	VO	GIB	TO	AO			VI	VI		
	1200	1208	1	14003	NA	POA	TO	AO			VI	VI		
	1200	1208	6	14003	FO/PE	FOB	TO	AO			VI	VI		
	1200	1208	31	14003	SF	FIN	TO	AO			VI	VI		
	1200	1208	13	14003	SF	FIN	TO	AO			VI	VI		
	1200	1208	6	14002	SF	FIN	TO	AO			VI	VI		
	1200	1208	1	14003	SF	FIN/COL	TO	AO						
	1200	1208	4	14002	VO	OLL	TO	AO	IN					
	1200	1208	4	14002	SF	FIN	TO	AO	IN					
	1200	1208	15	14002	SF	FIN	TO	AO						
	1200	1208	5	14005	SF	FIN	TO	AR						
	1200	1208	5	14005	SF	FIN	TO	AR						

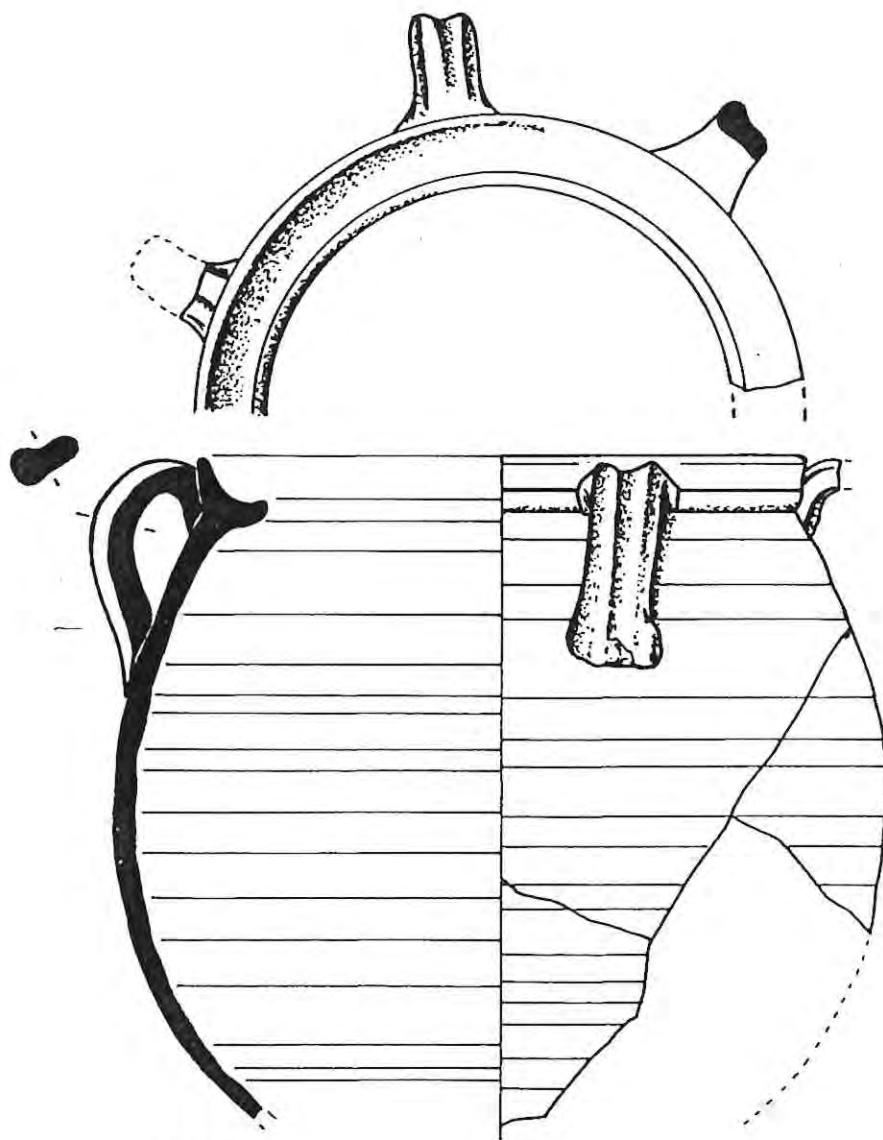
IEC-Casa de Convalescència Codi 63/98														
NÚMERO DIF	SECTOR	UE	FRAGMENT	CLASSIFIC	DEF FRAGMENT	TIPOLOGIA	TÈCNICA	PASTA	DECO EX	DECO INT	ACABAT INT	ACABAT EXT	CRONOLOGIA	OBSERVACIONS
	1200	1208	4	14005	VO	OLL	TO	AR						
	1200	1208	1	14002	FO/PE	FIN	TO	AO				EN		
	1200	1208	1	14252	FO	PAT	TO	AO				VI	S.XIII-XIV	
	1200	1208	4	14252	SF	FIN/PAT	TO	AO				VI	S.XIII-XIV	
	1200	1208	4	14252	VO	PAT	TO	AO				VI	S.XIII-XIV	
	1200	1208	4	14252	VO	PAT	TO	AO				VI		
	1200	1208	2	14101	SF	ESC	TO	AO				VI	S.XV	
	1200	1208	6	14100	SF	FIN	TO	AO				VI		
	1200	1208	1	14100	PE	FIN	TO	AO				VI		
	1200	1208	1	14100	VO	FIN	TO	AO				VI		
	1200	1208	1	14250	PE	PAT	TO	AO				VI		
	1200	1208	1	14250	VO	PAT	TO	AO				VI		
	1200	1208	2	14100	PE	PAT	TO	AO				VI		
	1200	1208	1	14100	VO	PAT	TO	AO				VI		
	1200	1208	1	14100	SF	FIN	TO	AO				VI		
	1200	1208	1	14250	VO	PAT	TO	AO				VI		
	1200	1208	2	14103	SF	FIN/ESC	TO	AO				VI	S.XV	
	1200	1208	2	14122	VO	ESC	TO	AO				VI	S.XV	
	1200	1208	1	14102	VO	ESC	TO	AO				VI	S.XV	
	1200	1208	1	14102	SF	FIN	TO	AO				VI		
	1200	1208	1	14102	FO/PE	PAT	TO	AO				VI	S.XV	
	1200	1208	1	14122	FO/PE	ESC	TO	AO				VI	S.XIV-XV	
	1200	1208	1	14128	VO	ESC	TO	AO				VI	S.XV	
	1200	1208	2	14123	VO	ESC	TO	AO				VI	S.XV	
	1200	1208	1	14200	VO	PAT	TO	AO				VI		

IEC-Casa de Convalescència Codi 63/98														
NÚMERO DIF.	SECTOR	UE	FRAGMENTS	CLASSIFIC	DEF FRAGMENT	TIPOLOGIA	TÈCNICA	PASTA	DECO EX	DECO INT	ACABAT INT	ACABAT EXT	CRONOLOGIA	OBSERVACIONS
	1200	1208	4	14200	SF	FIN	TO	AO			VI	VI		
2	1200	1208	1	14128	PS	ESC	TO	AO			VI	VI	S.XV	
3	1200	1208	1	14128	PS	ESC	TO	AO			VI	VI	S.XV	
4	1200	1208	1	14128	PS	ESC	TO	AO			VI	VI	S.XV	
	1200	1208	1	40001										
	1200	1208	1	60054										
	1200	1208	1	60058										
	1200	1208	10	60054										
	1200	1208	152	60051										
	1200	1208	1	14002	VO	OLL	TO	AO						
	1200	1208	1	14211	VO	PAT	TO	AO			VI	VI		
	1200	1208	9	14002	SF	FIN	TO	AO						
	1200	1208	1	14002	SF	FIN	TO	AO	IN					
	1200	1208	3	14003	VO	OLL	TO	AO			VI	VI		
	1200	1208	1	14003	VO	FIN	TO	AO			VI	VI		
	1200	1208	2	14003	VO	GB	TO	AO			VI	VI		
	1200	1208	1	14003	VO	FTA	TO	AO			VI	VI		
	1200	1208	2	14003	BR	CAT/POA	TO	AO			VI	VI		
	1200	1208	2	14003	NA	POA	TO	AO			VI	VI		
	1200	1208	1	14003	VO	FIN	TO	AO	IN		VI	VI		
	1200	1208	1	14003	FO	CAT/POA	TO	AO			VI	VI		
	1200	1208	1	14003	FO	CAT/POA	TO	AO				VI		
	1200	1208	3	14200	SF	FIN	TO	AO			VI	VI		
	1200	1208	1	14102	PE	FRU	TO	AO			VI	VI		
	1200	1208	1	14102	VO	ESC	TO	AO			VI	VI		
	1200	1208	1	14102	SF	ESC	TO	AO			VI	VI		
	1200	1208	1	14103	VO	PAT	TO	AO			VI	VI		
	1200	1208	1	14102	FO/PE	PAT	TO	AO			VI	VI		
	1200	1208	1	50033										

IEC-Casa de Convalescència Codi 63/98														
NÚMERO DIF	SECTOR	UE	FRAGMENT	CLASSIFIC	DEF FRAGMENT	TIPOLOGIA	TÈCNICA	PASTA	DECO EX	DECO INT	ACABAT INT	ACABAT EXT	CRONOLOGIA	OBSERVACIONS
	2000	2002	2	14005	SF	FIN	TO	AR						
	2000	2002	1	14005	VO	OLL	TO	AR						
	2000	2002	1	14002	SF	FIN/OLL	TO	AO						
	2000	2002	5	14003	SF	FIN	TO	AO			VI	VI		
	2000	2002	1	14003	VO	FTA	TO	AO			VI			
	2000	2002	1	14003	NA	CAT/POA	TO	AO			VI	VI		
	2000	2002	1	14003	NA	POA	TO	AO			VI	VI		
	2000	2002	1	14002	VO	FIN	TO	AO						
	2000	2002	1	50033	SF									
	2000	2002	2	14101	FO	PAT	TO	AO			VI	VI		
	2000	2002	1	14252	VO	PAT	TO	AO			VI	VI		
	2000	2002	1	14200	VO	PAT	TO	AO			VI	VI		
	2000	2002	1	14200	FO	PAT	TO	AO			VI	VI		
	2000	2002	2	60051										
	3000	3003	2	14003	VO	GIB	TO	AO			VI	VI		
	3000	3003	1	14003	NA	POA	TO	AO			VI	VI		
	3000	3003	1	14003	VO	FIN	TO	AO			VI	VI		
	3000	3003	1	14003	VO	OLL	TO	AO			VI	VI		
	3000	3003	1	14003	SF	FIN	TO	AO				VI		
	3000	3003	1	14002	FO	FIN	TO	AO						
	3000	3003	1	14101	SF	FIN	TO	AO			VI	VI		
	3000	3003	1	14101	FO	PAT	TO	AO			VI	VI		
	3000	3003	1	14101	VO	PAT	TO	AO			VI	VI	S.XV	
	3000	3003	2	50033	SF									
	3000	3003	2	14005	VO	TES	TO	AR			IN			
	3000	3003	1	14005	AN	CAT	TO	AR			IN			
	3000	3003	1	50025										

## 13. ANNEX 5. CATÀLEG DELS MATERIALS RESTAURATS





1208/1

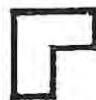


1

Nº 63/98

IEC-Casa de Convalescència  
Lám.1

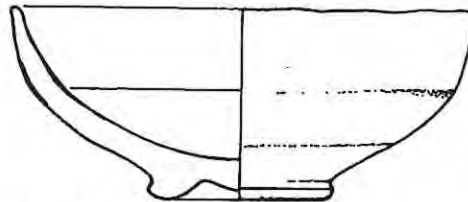
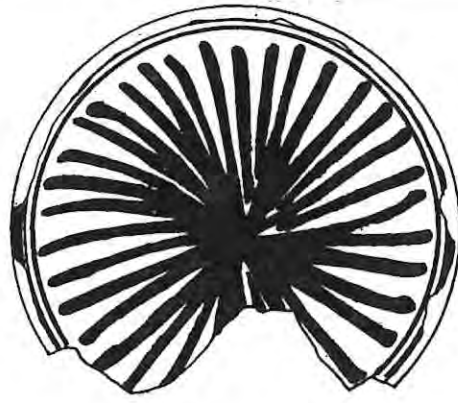
Arqueo-  
Ciència



SECCIÓ D'ARQUEOLOGIA  
URBANA

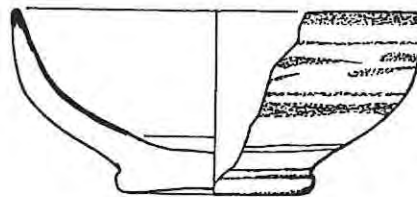
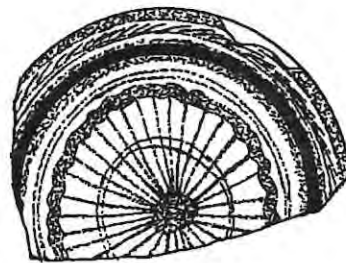
Dibuix: David Olivares





1208/2

■ blau



1204/1

■ blau  
■ daurat



2

Nº 63/98

IEC-Casa de Convalescència  
Lám.2

Arqueo-  
Ciència

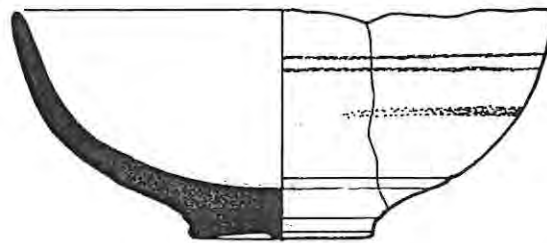
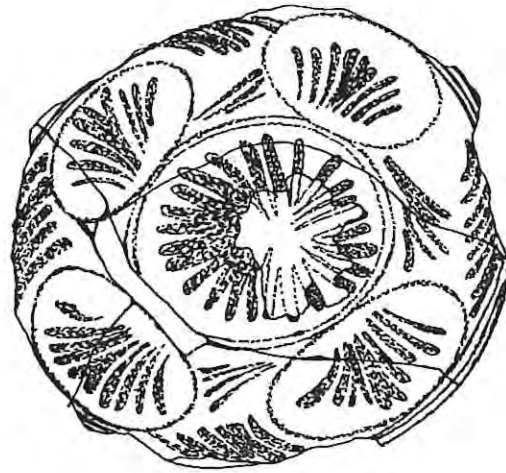


SECCIÓ D'ARQUEOLOGIA  
URBANA

Dibuix: David Olivares

Ajuntament de Barcelona

Institut de Cultura



1208/3



3

Nº 63/98

IEC-Casa de Convalescència  
Lám.3

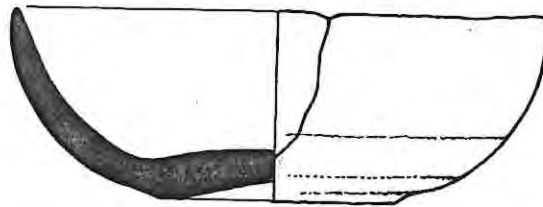
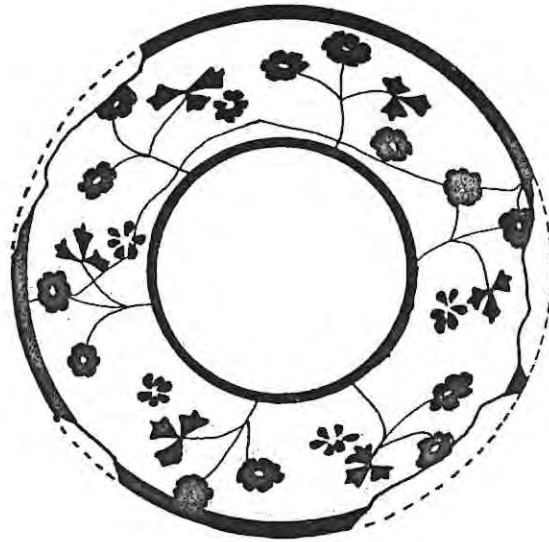
Arqueo-  
Ciència



SECCIÓ D'ARQUEOLOGIA  
URBANA

Dibuix: David Olivares

Ajuntament de Barcelona  
Institut de Cultura



1208/4



4

Nº 63/98

IEC-Casa de Convalescència  
Là.m.4

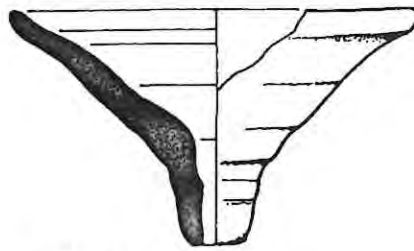
Arqueo.  
Ciència



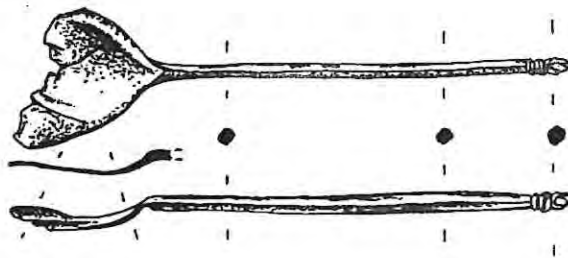
SECCIÓ D'ARQUEOLOGIA  
URBANA

Ajuntament de Barcelona  
Institut de Cultura

Dibuix: David Olivares



1009/1



1204/2



5

Nº 63/98

IEC-Casa de Convalescència  
Lám.5

Arqueo-  
Ciència



SECCIÓ D'ARQUEOLOGIA  
URBANA

Dibuix: David Olivares

Ajuntament de Barcelona  
Institut de Cultura



### Làmina 1 Peça 1208-1

A. 20-22 cm, diàmetre boca 16 cm, vora 2 cm

Cronologia: s.XV-XVII?

Restaurada

**Descripció:** olla de ceràmica feta a torn, de cocció occidant, pasta de color ataronjat. Interior vidriat melat i l'exterior també vidriat melat. La meitat de la peça conserva tres nanses, pel que fa pensar que en podria tenir 6 en total. La vora presenta encaix per a tapadora. Usada com a recipient contenidor de líquids o per conservar aliments.



### Làmina 2 Peça 1208-2

A. 6 cm, diàmetre boca 14,5 cm, base 6 cm

Cronologia: s. XV

Tipologia decoració: Paterna-Manises, geomètrica.

Restaurada

**Descripció:** escudella gresala. Pisa blanca amb ratlles blaves formant un radi i orla de dues circumferències concèntriques. Pasta ataronjada. Usada per servir i menjar a taula aliments líquids o semilíquids.



### Làmina 2 Peça 1204-1

A. 5,8 cm, diàmetre boca 13,5 cm, base 6,5 cm

Cronologia: s. XIV-XV

Tipologia decoració: dec. geomètrica estil Pula.

Restaurada

**Descripció:** escudella gresala. Pisa blanca decorada amb blau i reflex metàl·lic. Anvers decoració geomètrica. Revers decoració de circumferències amb reflex metàl·lic. Pasta ocre-ataronjada. Usada per servir a taula aliments líquids o semilíquids.



### Làmina 3 Peça 1203-3

A. 5 cm, diàmetre boca 13,5 cm, base 4,5 cm

Cronologia: s.XV

Tipologia decoració: Paterna-Manises

Restaurada

**Descripció:** escudella gresala. Pisa blanca decorada amb reflex metàl·lic. Anvers decoració de palmetes. Pasta ataronjada. Usada per servir a taula aliments líquids o semilíquids.



### Làmina 4 Peça 1208-4

A. 5 cm, diàmetre boca 13,5 cm, base 6,5 cm

Cronologia: s. XV

Tipologia decoració: Paterna-Manises

Restaurada

**Descripció:** escudella gresala. Pisa blanca decorada amb blau. Anvers decorat amb fulla de julivert. Pasta ocre-ataronjada. Usada per servir a taula aliments líquids o semilíquids.



### Làmina 5 Peça 1009-1

A. 6 cm, diàmetre boca 10 cm, base diàmetre pivot 1,8 cm

Cronologia: s. XV-XVII?

**Descripció:** Embut de ceràmica a torn, de coccio occidant i pasta de color ataronjat. Interior vidriat en verd clar i a l'exterior restes de vidriat verd clar. Permet omplir o passar líquids d'un recipient a un altre. Es localitza al celler i es relaciona sempre amb el vi, les bótes, i les mesures de vi. També s'utilitzava per vendre vi i per omplir els pitxers de la taula. Se'n feien tant de fusta com de terrissa.



### Làmina 5 Peça 1204-2

Amplada 3,6 cm, longitud 13,5 cm

Cronologia: ?

**Descripció:** cullera de bronze que presenta un mànec bisellat en tres cares formant un triangle, rematat a l'extrem per una pinya. No és objecte de cuinar menjars. Possiblement usada per a menjar els aliments a taula.



## 14. ANNEX 6. FOTOGRAFIES

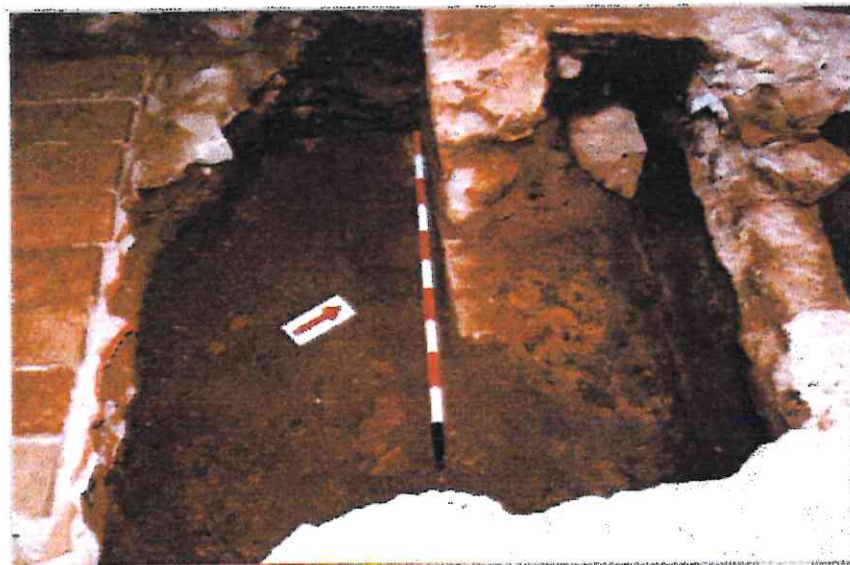




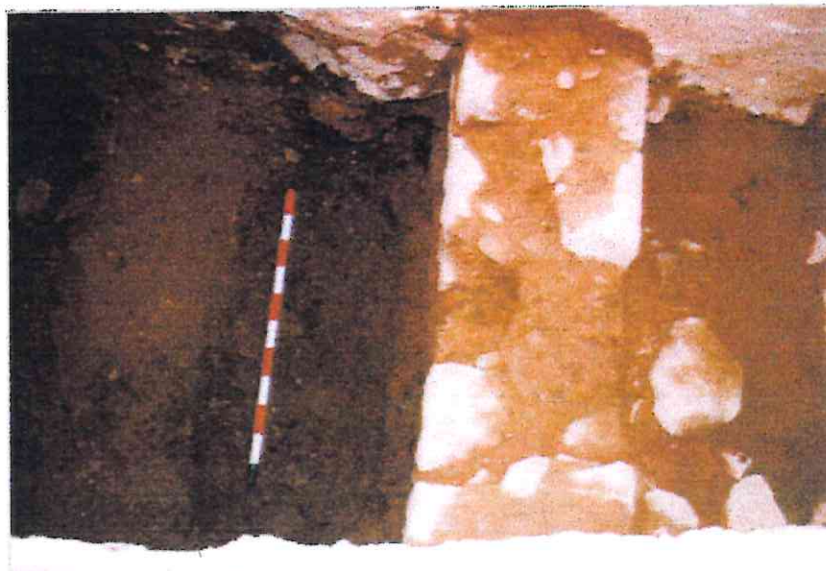
Fot. 1 Detall Sector 1000.



Fot. 2 Detall Sector 1000. UE 1014



Fot. 3 Sector 1000. UE 1007



Fot.4 Detall Sector 1200. UE 1205 i UE 1208.



Fot.5 Detall Sector 1200. UE 1205.





Fot.6 Sala del Sector 2000.



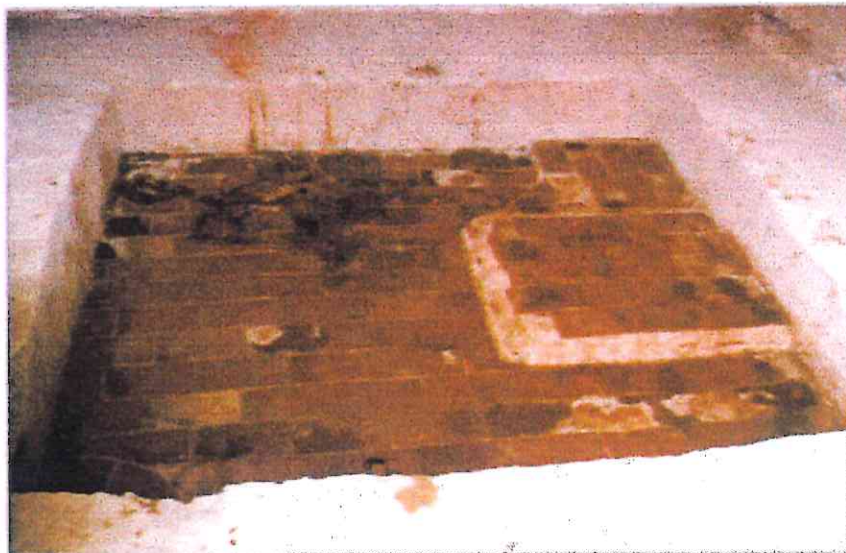
Fot.7 Sector 2000. UE 2003



Fot.8 Sector 900. Detall pati de la planta superior abans de la reforma.



Fot.9 Sector 900. Detall rasa.



Fot.10 Sector 1500. Detall de l'estructura del trull de l'oli (UE 1503).



Fot.11 Sector 1500. Detall del desguàs del trull de l'oli. (UE 1505).



## 15. ANNEX 7. PLANIMETRIES

**Plànol 0.-** Planta general de l'IEC-Casa de Convalescència. Sectors excavats a la planta baixa de l'edifici.

**Plànol 1.-** Emplaçament IEC-Casa de Convalescència.

**Plànol 2a.-** Planta general del edificis de la Casa de Convalescència, l'Hospital de la Santa Creu i la Reial Acadèmia de Medecina, a principis del segle XX.

**Plànol 2b.-** Planta baixa de l'edifici de la Casa de Convalescència a principis del segle XX.

**Plànol 3.-** Planta extreta del *Llibre de Taula*, de l'any 1674. Reproducció de la planta de l'edifici de la Casa de Convalescència feta amb canes.

**Plànol 4.-** Planta de la sala oest. Sector 2000. UE 2003.

**Plànol 5.-** Sector 2000. Alçat de la UE 2003.

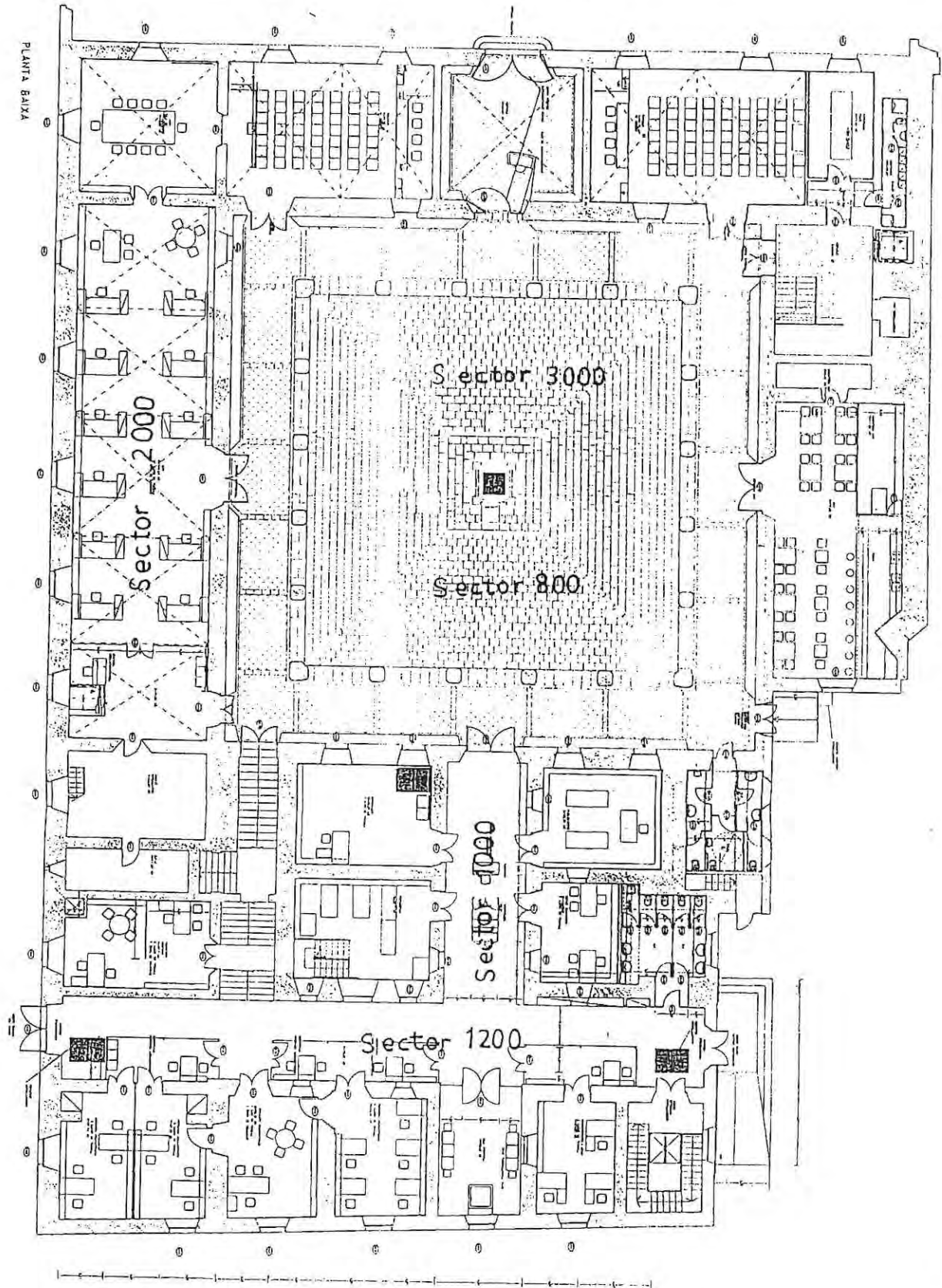
**Plànol 6.-** Planta Sector 1000.

**Plànol 7.-** Sector 1200. Planta i alçat de la UE 1205 i 1208.

**Plànol 8.-** Sector 1200. Plantes i alçats de les UE 1206 i 1207.

**Plànol 9.-** Sector 1500. Planta UE 1503. Trull de l'oli.

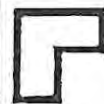
**Plànol 10.-**Sector 1500. Secció UE 1503.



Nº 63/98

Planta baixa de l'edifici de la  
Casa de Convalescència.  
Sectors excavats.

Direcció: Marta Rodríguez



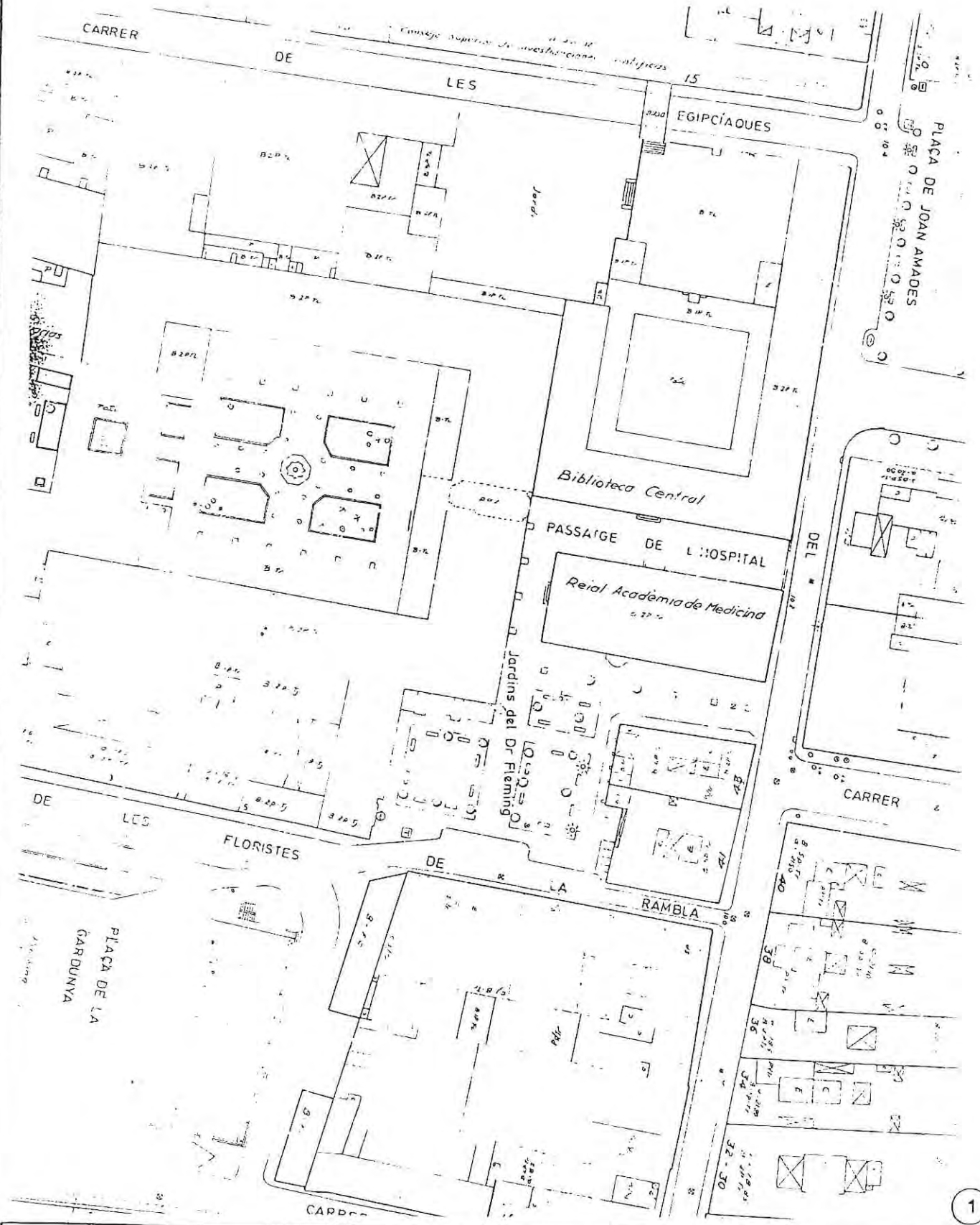
SECCIÓ D'ARQUEOLOGIA  
URBANA

Arqueologia  
Ciència

Ajuntament de Barcelona

Institut de Cultura





Nº 63/98

IEC-Casa de Convalescència  
Emplaçament

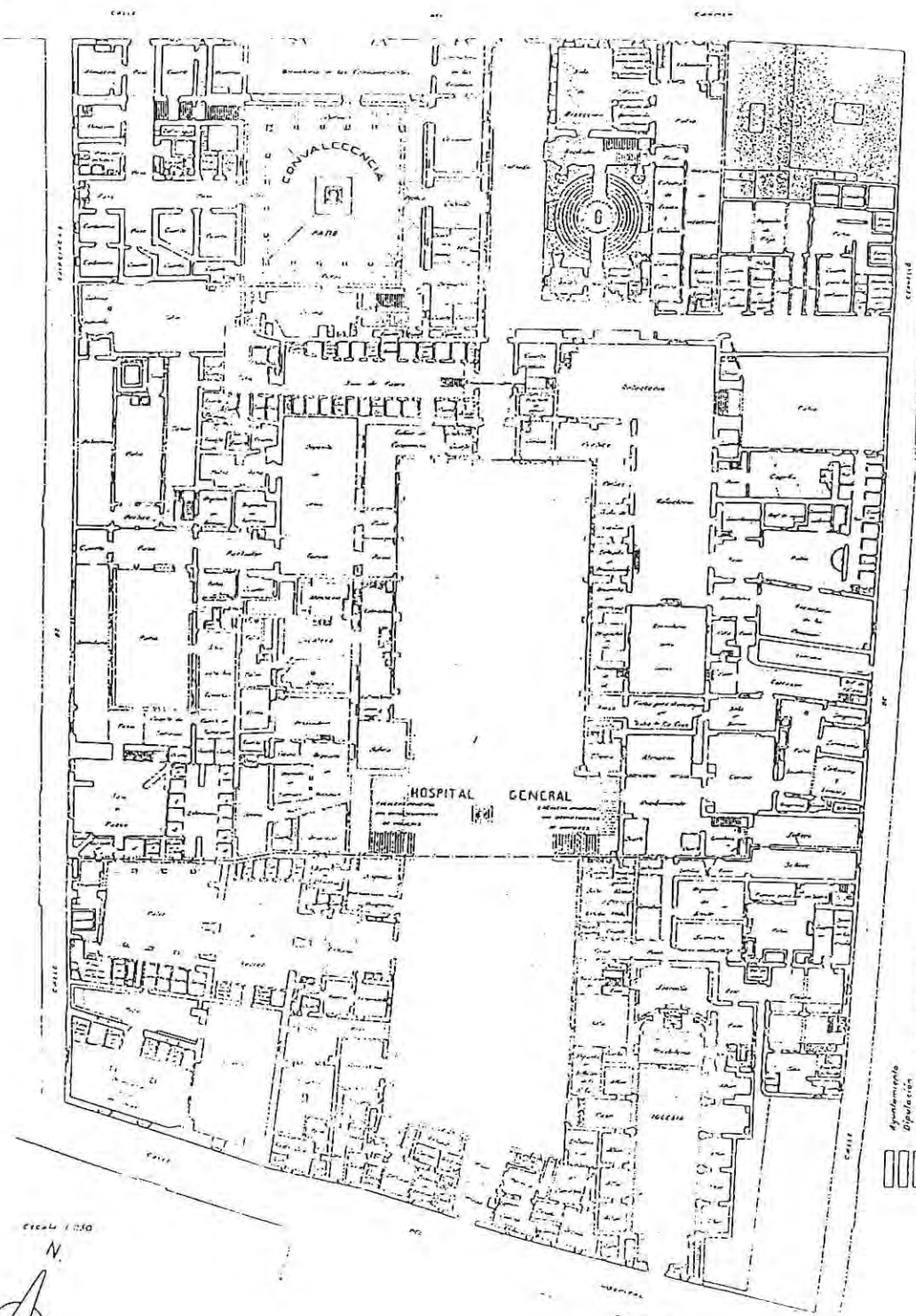
Direcció: Marta Rodríguez



SECCIÓ D'ARQUEOLOGIA  
URBANA

Arqueo-  
Ciència





Ajuntament  
 Diputació  
 Acadèmia de mèdica i ciències mèdiques



Escala 1:500

2a

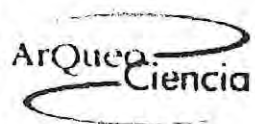
Nº 63/98

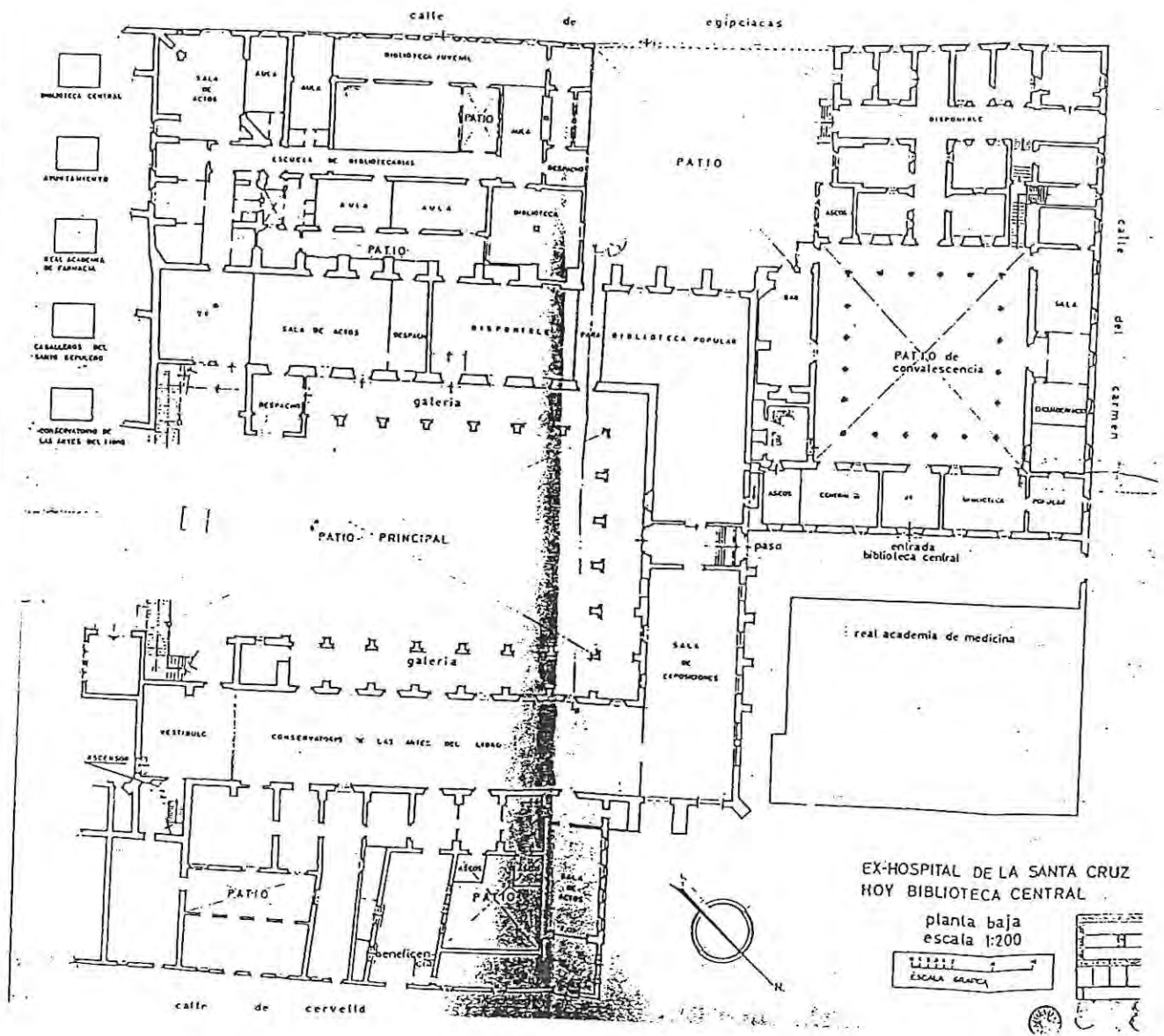
IEC-Casa de Convalescència i Hospital  
 de la Santa Creu  
 Planta dels edificis a principis del segle XX

Direcció: Marta Rodríguez



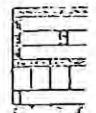
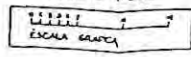
SECCIÓ D'ARQUEOLOGIA  
URBANA





EX-HOSPITAL DE LA SANTA CRUZ  
HOY BIBLIOTECA CENTRAL

planta baja  
escala 1:200



2b

Nº 63/98

IEC-Casa de Convalecència  
Planta baixa de l'edifici

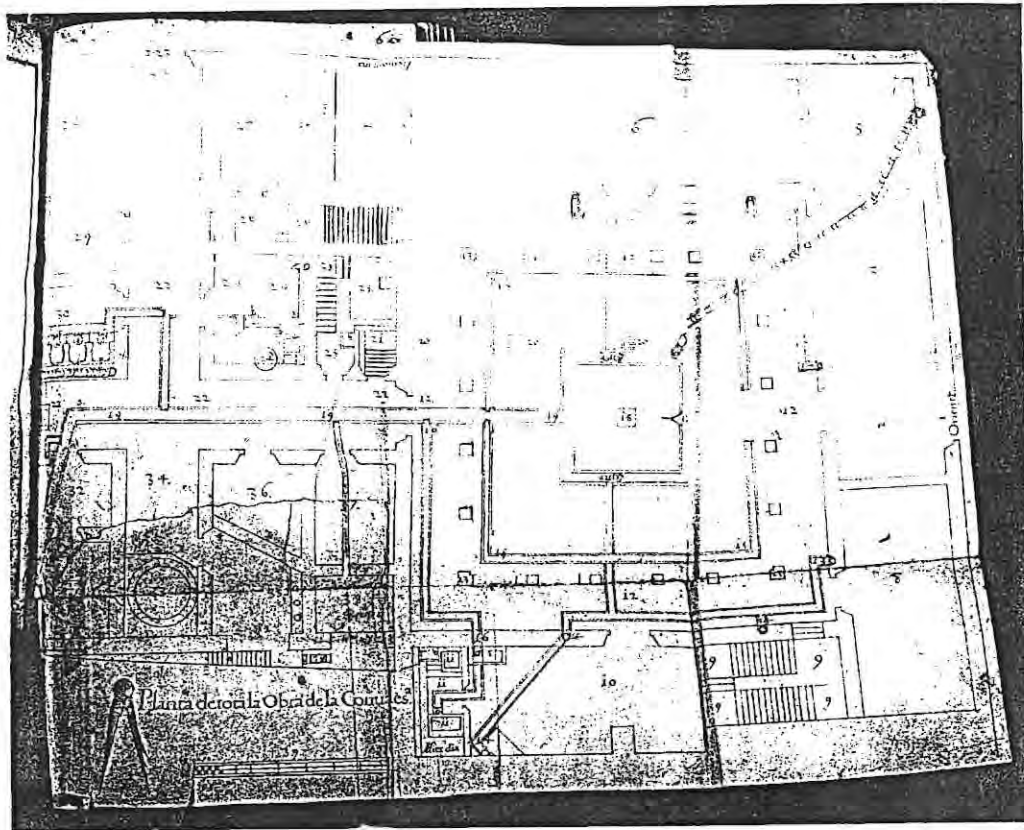
Direcció: Marta Rodríguez



SECCIÓ D'ARQUEOLOGIA  
URBANA

Arqueologia  
Ciència





TAULA Y declaració dels nombres que estan en la planta de la Conualescentia y llochs Della ab la forma que vui esta.

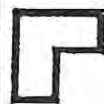
1. Portal major.
2. Entrada 1a.
3. 1er. aposento a la dreta.
4. Cantonada de la Font ab iii nombres.
5. Aposento sota la capella.
6. Cambrada gran de boix.
7. Aposento del cap de dita quadra.
8. Segón aposento a la part del Hospital.
9. Escala major ab iii nombres.
10. Cuina gran.
11. Exida de dita cuina ab iii nombres.
12. Claustre ab iii nombres.
13. Columnes ab iii nombres.
14. Canonades de la aigua de pluja ab viii nombres que haen de las tauladas.
15. Clavagueras de la aigua del cel ab iii nombres.
16. Clavaguera de la cuina ab ii nombre.
17. Cisterno de la cisterna y sas picas ab iii nombres p pluja y font.
18. Brocal de la cisterna.
19. Clavaguera mestra ab iii nombres.
20. Lluernas de la escala de la cisterna ab iii nombres.
21. Escala de la cisterna.
22. Crucero del terraple ab vi nombres.
23. Portal S. Pau.
24. Aposento, pou y safarext ab iii nombres.
25. Aposento y cup del oli ab iii nombres.
26. Altre escala gran de 3 replaus ab iii nombres.
27. Aposento sola la escala.
28. Altre aposento gran al crucero a ma dreta.
29. Altre aposento al costat mes rich ab ii nombres.
30. Altre aposento al costat igual.
31. Pou del Cruzero.
32. Aposentos del forn y Pastador ab ii nombres.
33. Lo Forn.
34. Lloch per las Carretas.
35. Secretas comunas.
36. Aposento petit al costat.
37. Altre Aposento gran al costat.
38. Lo Buch gran de las Secretas.
39. Canas de Canar Canas y palms.
40. Compas.
41. Canonada Nova de la Aygua de Font.
42. Obra Nova.

(Llibre de taula, p. 641 i 642)

Nº 63/98

IEC-Casa de Convalescència  
Plànol extret del *Llibre de Taula* de l'any 1674  
Reproducció de la planta de l'edifici.

Direcció: Marta Rodríguez

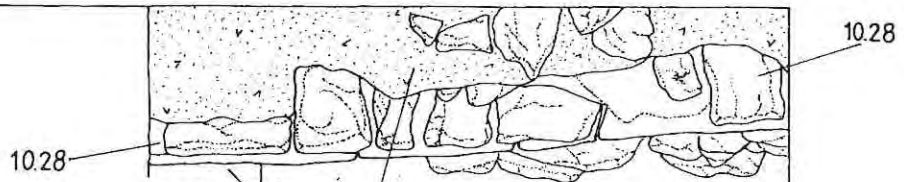


SECCIÓ D'ARQUEOLOGIA  
URBANA

Arqueologia  
Ciencia

Ajuntament de Barcelona  
Institut de Cultura





2003

2002

8.05

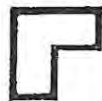


4

nº 63/98

e. 1/20

IEC - Casa de Convalescència  
Planta de la Sala Oest.(Sector 2000)



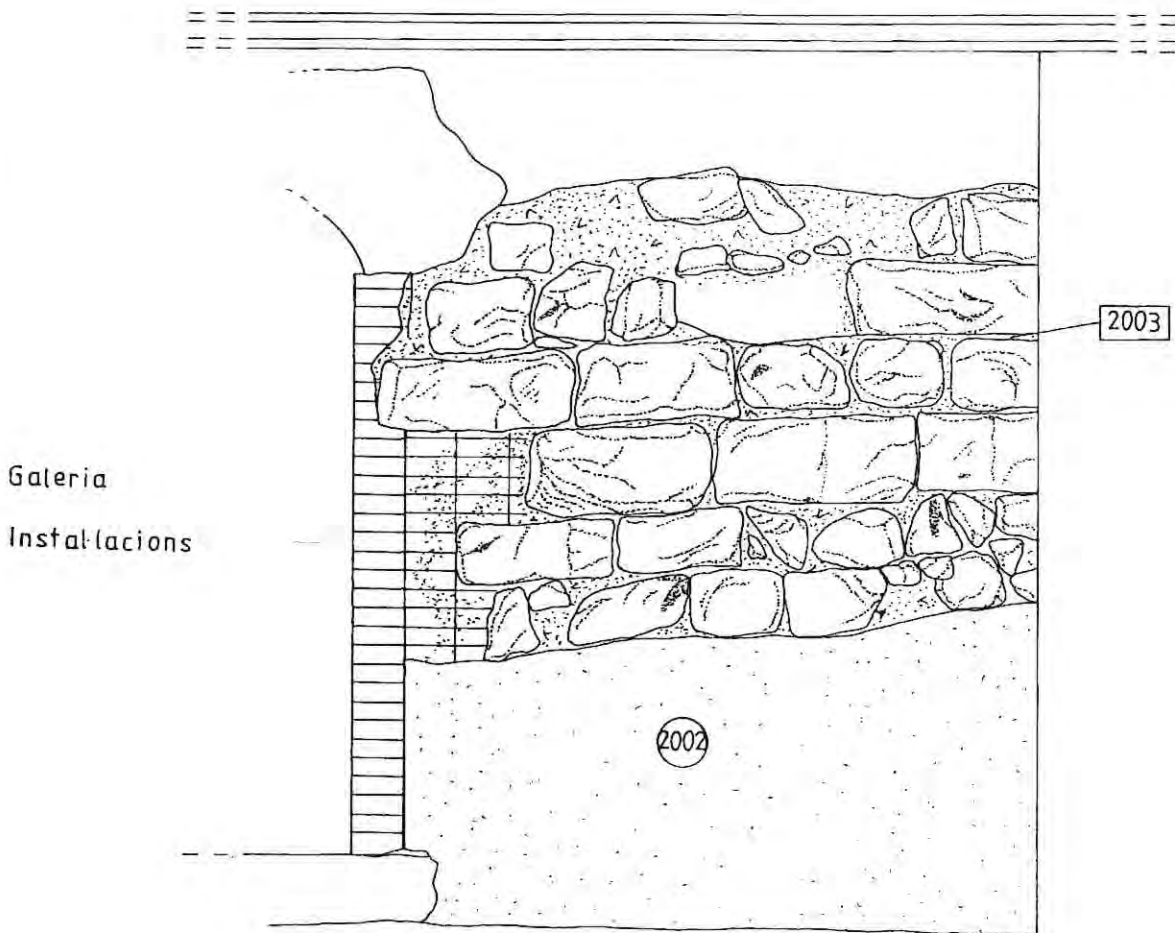
SECCIÓ D'ARQUEOLOGIA  
URBANA

Direcció: Marta Rodríguez  
Dibuix: David Olivares i Judit Vico

Arqueo-  
Ciència

Ajuntament  de Barcelona

Institut de Cultura

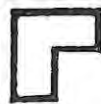


5

nº 63/98

e. 1/20

IEC- Casa de Convalescència  
Alçat de UE. 2003. (Sala Oest)



SECCIÓ D'ARQUEOLOGIA  
URBANA

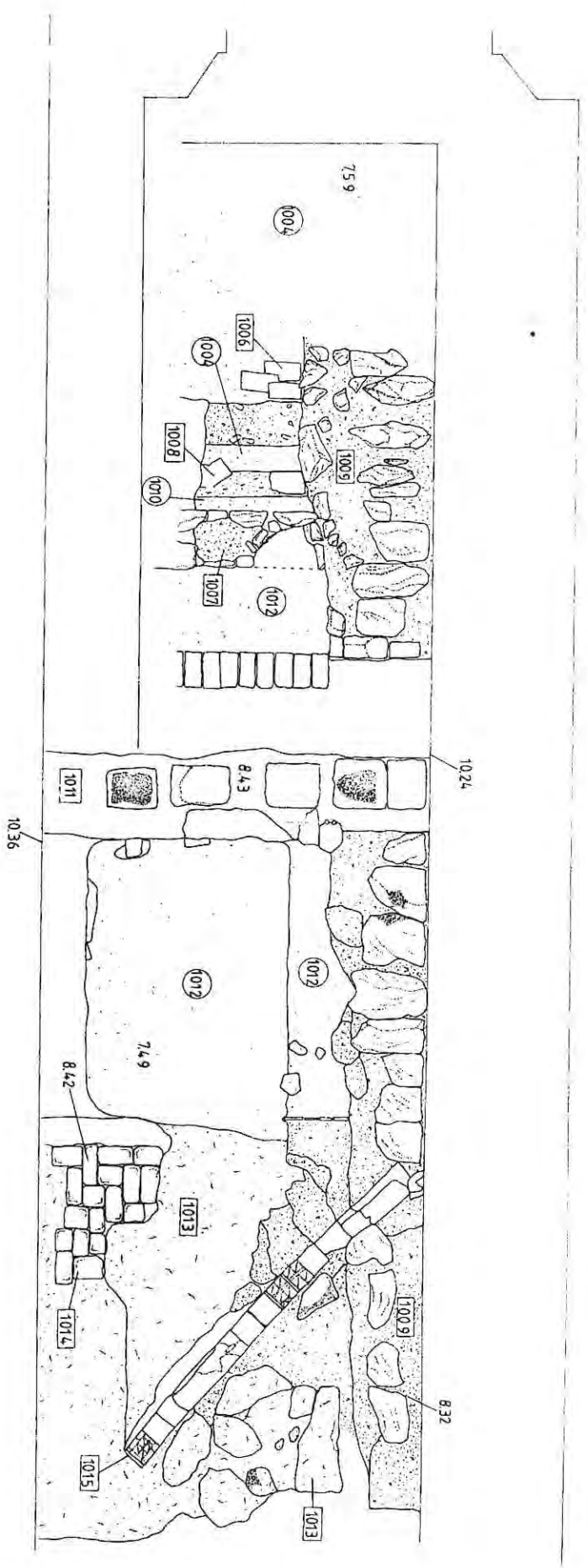
Arqueo-  
Ciencia




Ajuntament  de Barcelona

Institut de Cultura

Direcció: Marta Rodríguez  
Dibuix: David Olivares i Judit Vico





-  Formigó Antic
-  Formigó Modern
-  Terra

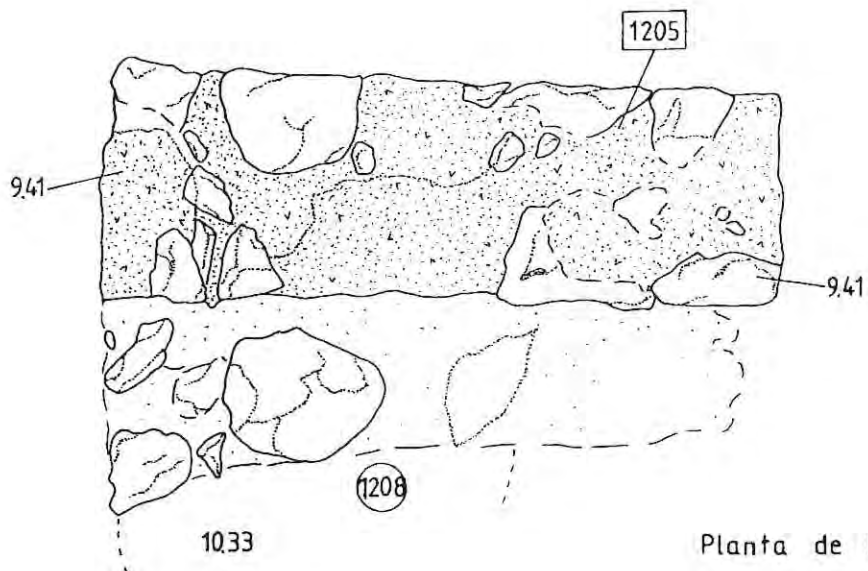


nº 63/98 e 1/40  
 IEC - Casa de Convalescència  
 Planta Sector 1000  
 Direcció: Marta Rodríguez  
 Dibuix: D. Olivares, M. Rodríguez i J. Vico

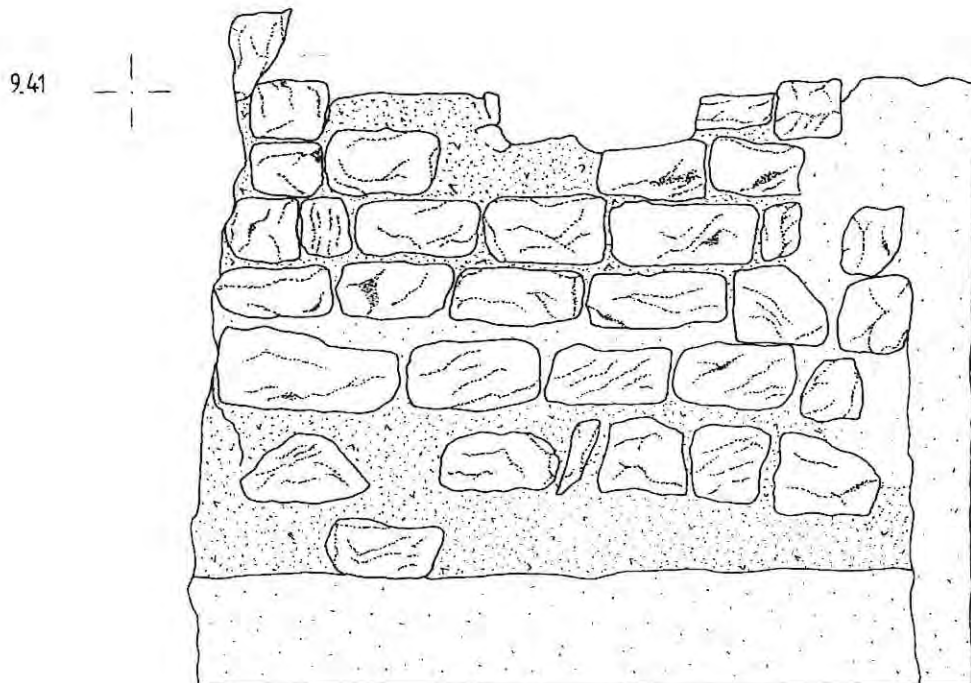
**SECCIÓ D'ARQUEOLOGIA URBANA**

**Arqueologia**

**Institut de Cultura**



Planta de UE. 1205



Alçat de UE. 1205

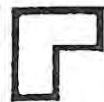


7

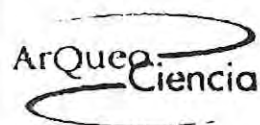
nº 63/ 98

e. 1/20

IEC- Casa de Convalescència  
Planta i Alçat de UE. 1205



SECCIÓ D'ARQUEOLOGIA  
URBANA

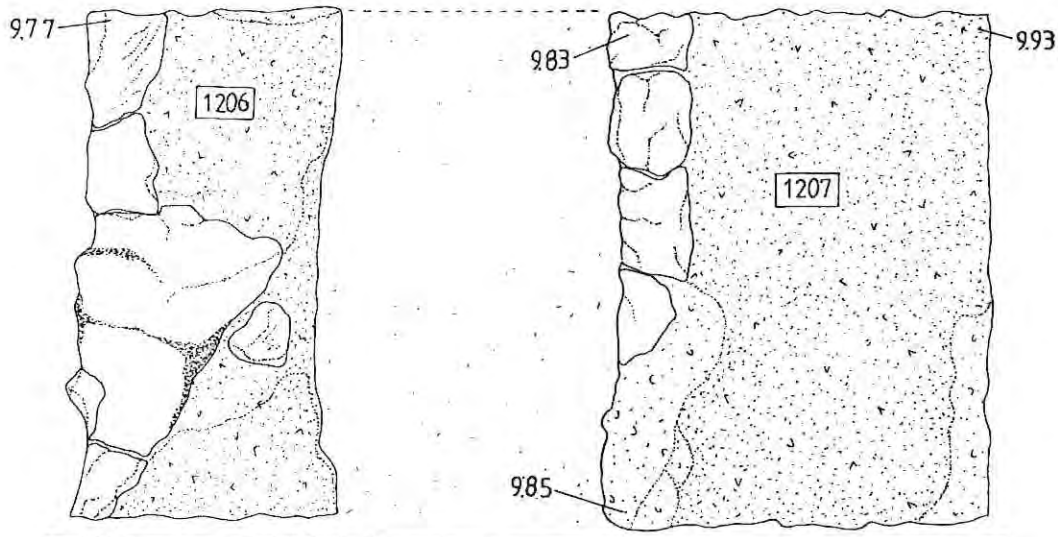


Institut de Cultura

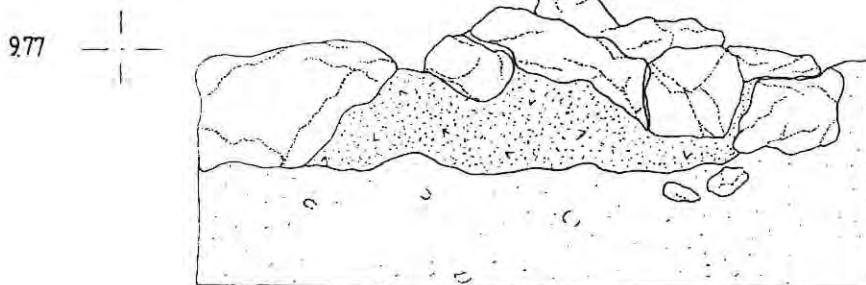
Direcció: Marta Rodríguez  
Dibuix: Marta Rodríguez i Judit Vico



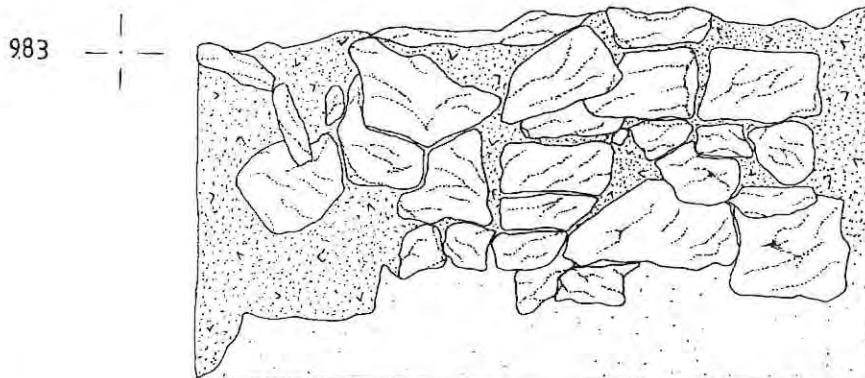
10.27



Planta de UE.1206 i UE.1207



Alçat de UE.1206



Alçat de UE.1207



nº 63/98

e. 1/20

IEC- Casa de Convalescència  
Planta i Alçats de UE.1206 i UE.1207



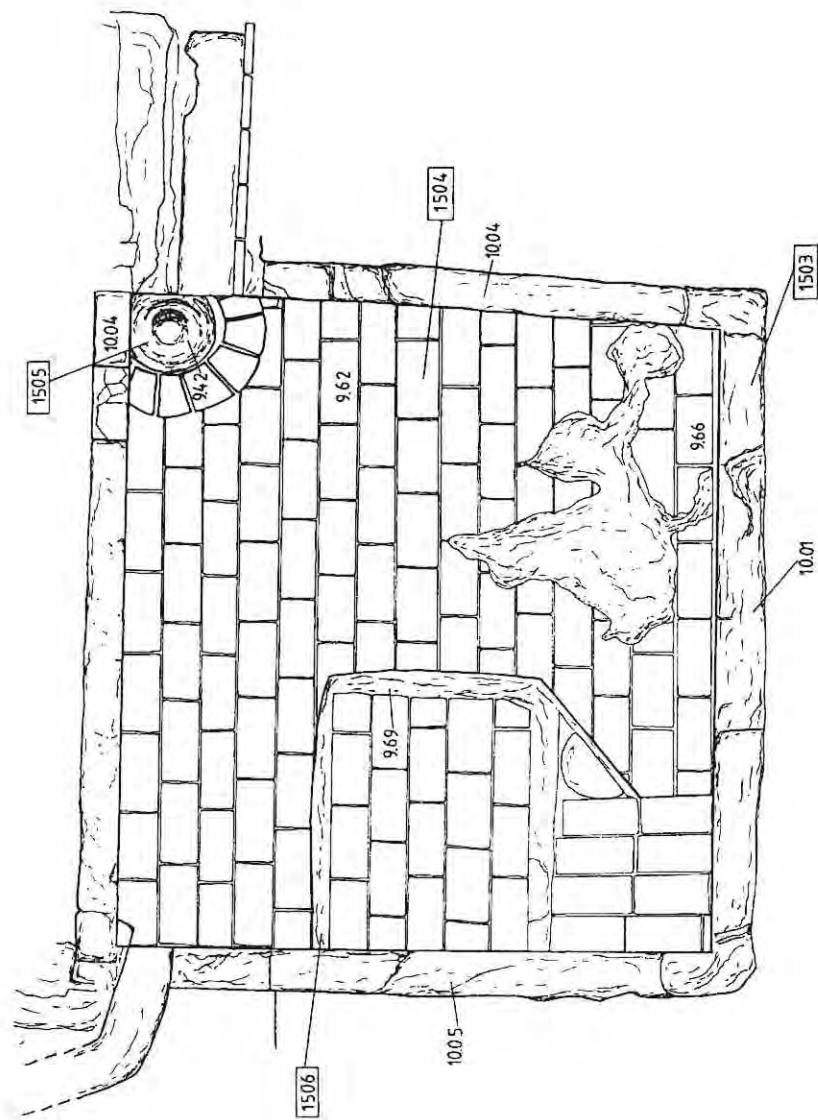
SECCIÓ D'ARQUEOLOGIA  
URBANA

Arqueologia  
Ciència

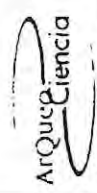
Ajuntament de Barcelona

Institut de Cultura

Direcció: Marta Rodríguez  
Dibuix: Marta Rodríguez i Judit Vico



SECCIÓ D'ARQUEOLOGIA  
URBANA

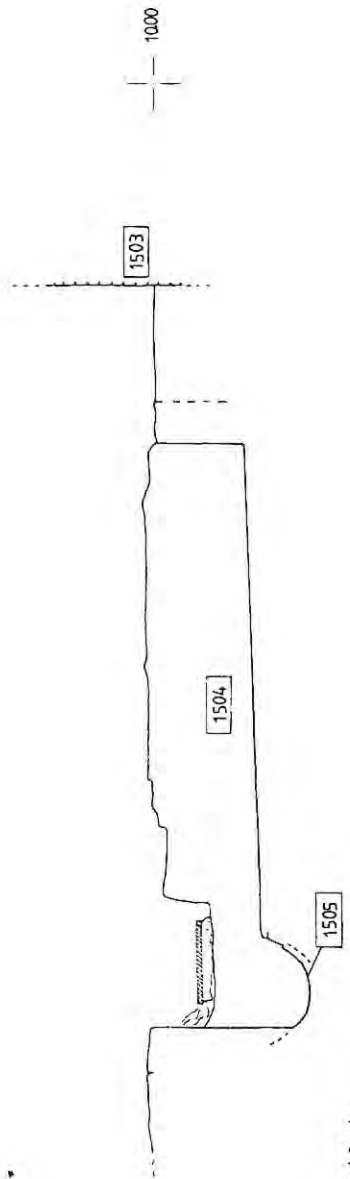


Institut de Cultura

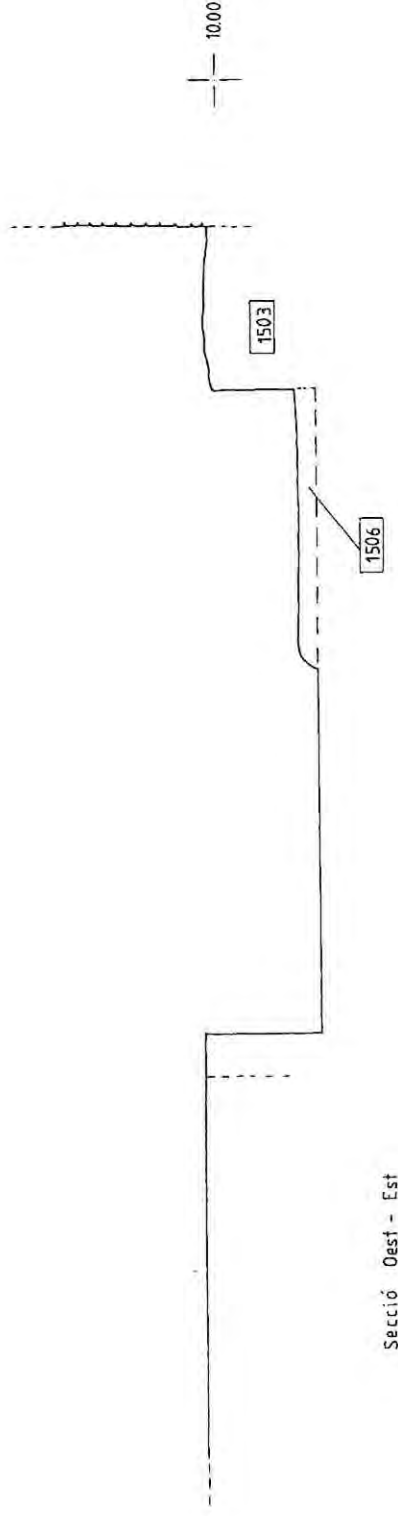
nº 63/98 e. 1/20

IEC - Casa de Convalescència  
Planta del Sector 1500 (UE.1503)

Direcció: Marta Rodríguez  
Dibuix: Júlia Miquel



Secció Sud Oest - Nord Oest



Secció Oest - Est



nº 63/98  
 IEC- Casa de Convalescència  
 Seccions del Sector 1500

e.1/20

Direcció: Marta Rodríguez  
 Dibuix: Júlia Miquel



SECCIO D'ARQUEOLOGIA  
 URBANA



Barcelona, 17 d'abril del 2000

Marta Rodríguez Pedret  
arqueòloga

A handwritten signature in black ink, consisting of a large, stylized 'M' and 'R' followed by a vertical line.