

MEMÒRIA DE LA INTEVENCIÓ ARQUEOLÒGICA
REALITZADA AL CARRER MARLET 5
DE BARCELONA
(Barcelona, Barcelonès)

5 - 14 d'agost de 1997

AUTORS:



Pere Lluís Artigues Conesa

DATA LLIURAMENT: 11 de novembre de 1997



CODEX
ARQUEOLOGIA I PATRIMONI

MEMÒRIA

1. INTRODUCCIÓ.

Aquest informe correspon als treballs realitzats entre el dia 5 i el 14 d'agost de 1997 en els baixos de l'edifici del carrer Marlet número 5 de la ciutat de Barcelona. Els treballs s'han realitzats seguint la proposta d'intervenció lliurada al Servei d'Arqueologia de la Generalitat de Catalunya el dia 28 de juliol de 1997. La proposta esmentada plantejava l'excavació d'una rasa de sondeig per tal de determinar la seqüència estratigràfica i intentar datar els murs de l'edifici actual. L'excavació ha estat dirigida per l'arqueòleg de CODEX-Arqueologia i Patrimoni Pere Lluís Artigues Conesa d'acord amb la resolució de l'1 d'agost de 1997 signada pel Director general del Patrimoni Cultural.

El projecte es va realitzar a petició del Sr. Miquel F. Iaffa, propietari del local esmentat. Com ja s'assenyalava en la proposta corresponent, l'interès per aquest local prové essencialment de l'estudi de l'historiador i arxiver Jaume Riera i Sans, qui en base a diversos documents dedueix que l'antiga Sinagoga Major de Barcelona es trobava en el solar abans esmentat (Riera 1997). El document primordial que s'utilitza és el *Llibre de censos o morabatins de Jaume Colom*, de l'any 1400, en el qual es descriu un itinerari per la zona, complementant-ho amb altres documents de l'època. A aquest recolzament documental, hi afageix altres dades com és el fet que el carrer on es troba el local rebí el nom de Sant Domènec del Call, coincidint amb la festivitat del sant del dia en què es va destruir el Call (5 d'agost de 1391), així com la presència d'una imatge de Sant Domènec en el mateix edifici i que seria conseqüència de la cristianització de la Sinagoga.

Per tant, l'objectiu de la intervenció arqueològica era, en principi, la de comprovar si es podien extreure dades que es poguessin contrastar posteriorment amb la hipòtesi abans resumida.

El finançament dels treballs va anar a càrrec del Sr. Miguel F. Iaffa.

2. SITUACIÓ.

El sondeig efectuat s'ha realitzat en el número 5 del carrer Marlet, cantonada amb el carrer de Sant Domènec del Call, en el barri de Ciutat Vella de Barcelona (comarca del Barcelonès). Les coordenades UTM que li corresponen són 31TDF 8175831188 i l'alçada és de 11 metres sobre el nivell del mar.

Aquesta situació implica que el solar sondejat es troba dins del recinte de l'antiga ciutat romana de *Barcino*, prop d'unes de les portes de la muralla. Així mateix, cal destacar que se situa en el centre de l'antic Call jueu de Barcelona.

D'altra banda, respecte a la ciutat romana en general, només recordarem la seva situació en un turó centrat al pla de Barcelona. El pla és delimitat al SE per la costa, al NO per la serra de Collserola, al NE pel riu Besòs i al SO pel riu Llobregat. El turó on s'assenta *Barcino* és el conegut en època medieval com a *Mons Taber*, amb una altura màxima de 12m., el qual era borejat pel SO per la riera de Sant Gervasi i pel NE per la de Vallcarca. L'extensió de la ciutat emmurallada era de 10'4 ha. A nivell geològic, el *Mons Taber* és format per materials miocènics en una plana quaternària antiga, la qual constitueix l'actual comarca del Barcelonès.

3. ANTECEDENTS.

L'edifici afectat per la intervenció arqueològica, com ja hem apuntat anteriorment, està situat en el centre de l'antic Call jueu de Barcelona. De forma general, hem de dir que el barri jueu és conegut documentalment des del segle XI, perdurant fins els avalots de 1391 en què fou atacat durant els dies 5 al 7 d'agost produïnt-se tants danys que no es va refer més. Amb els privilegis dictats per Joan I l'any 1401, Barcelona no tornaria a tenir barri jueu.

La presència de jueus a Barcelona es constata documentalment des del segle IX (Mundó 1992, 86), encara que no existeix una menció al call jueu fins al segle XI quan es parla d'un carrer que *soledat ire al callem judaicum* (Mora 1993). Per una altra banda en A.M.Mundó esmenta que cap a l'any 1028-1029 hi existia un cert grup de jueus que vivien "a l'entorn del barri del Miracle, al bell mig de la ciutat (l'antic *Mons Taber*) i del rabals d'*Auro invento* i del Cogoll antic, arran dels mur de llevant de la ciutat" (Mundó 1992,87).

Aquesta comunitat jueva no havia de ser gaire nombrosa, tal i com esmenta el rabí de Tudela a la segona meitat del segle XII en el seu *llibre dels viatges*. D'altra banda, sembla que al llarg del XIII existia una important immigració procedent del nord d'Àfrica i d'Orient (Riera 1992, 88), que culminaria l'any 1304 amb l'expulsió dels jueus de França, establint-se molt d'ells a Barcelona. El creixement massiu de la comunitat jueva a la ciutat de Barcelona comportarà que l'any 1257 sigui necessari la creació d'un nou call extramurs (Riera 1992, 88). La destrucció del call vindria com a conseqüència dels avalots produïts el mes d'agost de 1391 (Mora 1993; Riera 1992).

Pel que fa a la sinagoga Major, només existeix una primera menció documental d'ella de l'any 1267 en la que el rei Jaume I autoritza que la sinagoga fos elevada una mica (Riera 1992, 90). Respecte a la situació exacta de la mateixa, el

estudis realitzats per Jaume Riera (Riera 1992, 88-91; Riera 1997, 60-71) del *llibre de censos o morabetins de Jaume Colom*, que data a l'any 1400, dedueix que l'antiga sinagoga Major del Call havia d'estar situada al Carrer Sant Domènec del Call 7 o el que és el mateix al Carrer Marlet 5.

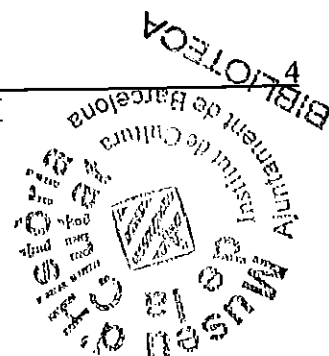
En el Catàleg del Patrimoni Arquitectònic Històric-Artístic de la ciutat de Barcelona trobem l'edifici intervingut amb la fitxa de catàleg núm 720, catg.B, cop II. En aquesta fitxa existeix una petita descripció en la qual es data l'edifi en el segle XVII, esmentant a més, que han estat efectuades diverses modificacions en segles posteriors i una restauració els anys 60. A més, fa constar les parts i característiques: diu que té planta baixa, un principal i dos pisos on s'obren diferents finestres, balconeres i balcons, de pedra i ceràmica i a la part alta un tram de galeria de solana que ha de ser resta de la construcció original. El parament exterior és de carreu petit irregular. A l'alçada del principal hi ha una capella dedicada a Sant Domènec.

Cal tenir en compte també que el solar sondejat es troba dins del recinte de l'antiga ciutat de Barcino, prop d'unes de les portes de la muralla romana. La manca d'excavacions extensives en aquest sector de la ciutat ens ha privat de conèixer quines són les característiques urbanes de la ciutat romana, la qual cosa fa, per tant, important la realització d'aquest sondeig a fi d'aconseguir una mica d'orientació i informació.

Malgrat la manca d'excavacions extensives prop del solar s'han efectuat diferents actuacions i troballes que val la pena esmentar:

- Al començament del segle XX s'excavà el pati dels tarongers del Palau de la Generalitat on es descobriren restes de l'antic barri jueu (Història de Barcelona, vol.2, 333).

- L'any 1820 en fer els fonaments de l'edifici del carrer Marlet 1, es localitzà una làpida amb inscripció hebraica, i una còpia de la qual es troba encastada en un



dels seus murs. La làpida diu "Fundació Pia de Samuel Ha-Sardí; el seu llum crema permanentment".

El mesos de Febrer i Març de 1996, s'efectuà l'excavació al carrer de Sant Ramon del Call 5, en el seu pis principal, propietat de Cecile Steimbeck, on l'arqueòloga encarregada d'efectuar l'obra, Nùria Mirò, localitzà una torre de la muralla romana i el pas de ronda baix imperial, datada la seva colmatació en el segle V d.C.. A més es documentaren diverses transformacions fins els nostres dies (Mirò, N. 1996)

El juny de 1997, s'efectuà al carrer de Sant Domènec del Call 6 un sondeig per tal d'ubicar un ascensor, aquest edifici roman encara en obres. L'arqueòloga Josefa Huertas Arroyo reibaixà 2,50 m. en el que després d'un nivell de pavimentació de material de rebuig del segle XIX aparegueren un pou datat en el segle XIV i diferents nivells tardorromans associats a estructures (Huertas, J. 1997).

4. METODOLOGIA

Tal com es va proposar d'entrada, es va obrir una rasa de sondeig per tal de documentar la seqüència estratigràfica en aquest punt. Aquesta fou ampliada únicament en un extrem per veure millor determinades restes.

L'excavació s'ha fet seguint la metodologia Harris. Totes les unitats estratigràfiques s'han documentat mitjançant les corresponents fitxes, les quals s'adjunten en aquesta Memòria, i s'ha completat amb la documentació gràfica i fotogràfica.

La documentació fotogràfica s'ha dut a terme en diapositives, de les quals es presenta l'inventari corresponent.

La planimetria que aquí es presenta té les cotes absolutes respecte al nivell del mar, extretes en base a les dades facilitades per la Secció d'Arqueologia Urbana de l'Ajuntament de Barcelona, que té un punt topogràfic a la mateixa cantonada entre els carrers Marlet i Sant Domènec del Call.

Pel que fa als materials, aquests han estat siglats amb les sigles BCM5-97, i a continuació el número d'unitat estratigràfica i el d'individualització quan aquesta s'ha produït.

5. DESCRIPCIÓ DELS TREBALLS EFECTUATS.

Com s'havia previst en la Proposta d'intervenció corresponent, es realitzà una rasa en el centre de l'habitació que dona al carrer de Sant Domènec, les mesures de la qual foren, finalment, de 1'8 m. d'ample per 4,8 metres de llargària. Marcat el sondeig, es va procedir a l'excavació. Cal dir que durant l'excavació es va fer una ampliació puntual per tal de veure millor determinades restes.

El primer nivell consistia en un paviment de rajola (UE 1) datable a finals del segle XVIII o començaments del segle XIX, gràcies a la cronologia oferta pel material aparegut a sota, format per un anivellament (UE 2) compost per material de rebuig de terrissaire. Del conjunt de material cal destacar nombrosos plats mal cuits i d'altres trencats, essent el motiu decoratiu predominant el de la cirereta, havent-n'hi també amb el motiu de l'arracada, de les blondes i un únic plat amb orla d'influència francesa. Juntament amb aquests materials esmentats, n'hi ha d'altres datables a la segona meitat del segle XVII.

L'anivellació feta amb material de rebuig cobria una gran fossa (UE 21) oberta al nord-oest del sondeig i que està tallada per la rasa (UE 5) de fonamentació del mur de tancament nord-oest (UE 3). El farciment de la fossa (UE 7) no ha proporcionat material que proporcioni una datació clara. Al costat de materials tardorromans, com són els fragments d'àmfora oriental de les formes Keay 53 i Keay 54bis que són de finals del segle V o segle VI d.C., n'apareixen alguns de comuns d'època posterior però que precisen poc. Respecte al farciment de la rasa de fonamentació 5 (UE 6), l'escassíssim material aparegut no permet aventurar cap datació.

La fossa 21 estava tallant l'estrat 11, el qual ha proporcionat poc material ceràmic, entre el que predomina la ceràmica romana. Tot i així, no es tracta d'una dada vàlida per a la seva datació ja que estrats inferiors, com es veurà, faciliten una datació més moderna.

Extrets els primers nivells, han aflorat diverses estructures, dues d'elles són murs realitzats en maçoneria (UE 15, 16 i 22), amb morters de color diferents que tenen la mateixa aliniació i direcció est-oest. Malauradament, la relació entre aquest dos murs es desconeix, ja que una sitja o pou baix-medieval (UE 10) talla en el centre del sondeig les dues estructures impedit veure la relació entre elles. El farciment del retall 10 (UE 9) cal datar-lo en la baixa edat mitjana, essent el material més nombrós la ceràmica de cuina vidrada de color marró o verd oliva, i on tenim algun fragment de vernís de blanc estannífer. Les formes aparegudes responen a olles, plats, gibrell, gerres i servidores.

A la banda sud-est i sobre el qual fonamenta el mur de tancament sud-est (UE 4), apareix una altra estructura formada per grans carreus, que semblen romans (UE 18), així mateix hem de prestar més atenció a dues estructures més (UE 8 i 27) que presenten unes característiques peculiars. La UE 8 està realitzada amb pedra petita i mitjana sense escairar i lligada amb terra, formen diferents filades entre UE 17 i 18. Per altra banda l'estructura UE 27 està format per filades de carreus petits, ben escairats, i lligats amb terres, que es lliura a UE 18 pel sud. En principi, semblen dos murets separats per UE 18 amb poca identitat, però no es pot descartar que siguin dos tapiats i que ens trobem davant de dues portes tapiades. Una altra possibilitat és que correspongui, en un o ambdós casos, al sistema constructiu que es caracteritzi per uns pilars i mur més irregular entremig. Aquestes hipòtesis, però, només es podran confirmar o rebutjar en el cas que es continui l'excavació, tant en profunditat com en extensió.

Funcionant amb les estructures abans descrites (UE 17, 8 i 18) i amb un dels murs perpendiculars (UE 15) s'han documentat dos paviments de calç (UE 14 i 20). Aquest paviments estan realitzat amb una fina capa de morter de calç. En diferents punts tant el paviment UE 14 com la UE 20 es junten, per tant hem de creure que el paviment UE 14 és un arrenjament de UE 20, ja que aquest era molt irregular. Per aquest motiu, en l'excavació s'han hagut d'extreure al mateix temps, tot i que s'han fet

dues fitxes. En aquests nivells hi aparegueren alguns materials consistents en ceràmica d'època romana, la qual no proporciona una datació fiable ja que estrats inferiors han ofert materials més tardans.

Sota els paviments s'han excavat dos estrats (UE 23 i 24) i s'ha documentat un possible pou (UE 25). L'estrat 24 és el més interessant pels materials que presenta, ja que al costat de ceràmica tardorromana, s'hi ha trobat dos fragments datables en època alt medieval i més concretament entre finals del segle IX i inicis del segle XI, essent el més habitual trobar-los en el segle X (Riu 1992, 249). Es tracta d'una olla de ceràmica oxidada amb decoració de cercles a l'interior i de la vora d'una gerreta amb la superfície espatulada¹ que en l'apartat dedicat a l'estudi ceràmic estudiem de forma més detallada. Davant aquest fet podem afirmar que els paviments han de ser d'aquest moment i que funcionaven amb aquestes estructures, però, davant la impossibilitat de continuar l'excavació, no podem esbrinar amb seguretat si les estructures muràries existents són reaprofitades d'antic, tot i que el fet que continuïn a cotes més baixes semblen indicar-ho així en principi.

L'estrat 23, en canvi, va proporcionar un material que per sí sol es dataria en època tardorromana, donat que el més modern és un fragment de Terra Sigillata Grisa Paleocristinana, però que s'ha de considerar posterior donat que és superior al 24.

El rebliment (UE 26) del pou (UE 25), han quedat sense excavar així com els estrats que talla (UE 19 i 29). Quan aquests estrats ja havien estat netejats i s'estava a punt d'iniciar la seva excavació, aquesta va quedar suspesa de moment. Igual passà amb el retall UE 12 que s'havia delimitat i només començat a excavar. Entre el material extret de l'estrat de farciment del retall 12 (UE 13) hi havia ceràmica vidriada marró al costat de materials d'època romana. Per altra banda, el retall UE 10 està només mig excavat, com a conseqüència la dificultat que presentava la seva excavació, ja que va aparèixer just en el límit de la rasa, per la qual cosa s'havia

¹ Agraïm l'opinió i documentació que per a aquests materials ens ha facilitat el Sr. Eduard Riu.

d'excavar en negatiu, a mesura que s'anaven extraient els estrats exteriors (així i tot per exhaurir UE 10 caldria obrir més la rasa). A la planta final de l'excavació no s'ha marcat la línia de contacte entre els estrats 19 i 29, ja que semblaven presentar una coloració diferent però caldria comprovar si es tracta realment de dos estrats diferents en la continuació de l'excavació.

A l'extrem oest de la rasa es va baixar en un petit sondeig part de l'estrat 19 per comprovar que el mur 3 no s'assentés sobre alguna estructura anterior. El material aparegut no és massa significatiu, però no hi hapareixen elements que puguin ser posteriors al segle VII, ja que el més modern és una forma Keay 53 d'àmfora oriental. En principi, ens decanem per datar aquest estrat en època tardorromana sense més precisions, tot i que la continuació de l'excavació podria fer variar aquesta hipòtesi

Relació de les unitats estratigràfiques

- 1.- Paviment de rajoles que conformen el paviment actual.
- 2.- Nivell format per anivellar el sòl i pavimentar.
- 3.- Mur de Maçoneria compost de pedra i maons lligats amb morter de calç blanca. És l'actual mur nord-oest de l'edifici.
- 4.- Mur de Maçoneria compost de pedra i maons lligats amb morter de calç blanca. És l'actual mur sud -est de l'edifici.
- 5.- Rasa de fonamentació del mur UE 3.
- 6.- Rebliment de la rasa UE 5.
- 7.- Estrat que rebleix la fossa UE 21.
- 8.- Estructura formada per pedres sense escairar i lligades amb terra. Estan aliniades entre les estructures UE 17 i 18. Podria ser un muret de poca consistència o un tapiat.
- 9.- Rebliment del retall UE 10.
- 10.- Retall circular que podria ser una sitja o un pou.
- 11.- Estrat argilós de color rogenc que es lliura a UE 8 i 18.
- 12.- Retall circular el qual s'ha delimitat però no s'ha excavat. Podria ser un pou o una

sitja.

13.- Rebliment d' UE 12.

14.- Paviment de morter aparegut sota UE 11. Està realitzat amb una fina capa de morter de calç blanc. Es lliura a UE 17, 8 i 15. Sembla un arrenjament d' UE 20.

15.- Mur de maçoneria format per pedres petites lligades amb morter de calç de color groc. Es lliura a 17. Segueix una orientació est / oest, però està interromput pel forat UE 10, que el talla i no deixa veure la seva relació amb UE 16 i 28.

16.- Mur de maçoneria, realitzat en pedra petita lligada amb morter de calç blanc. Segueix la mateixa orientació que UE 15, però no es toquen. Igual que UE 15 està tallat per UE 10. A la banda oest sembla que se li lliura un altre mur de les mateixes característiques UE 22 (podrien ser el mateix).

17.- Carreu al que se li lliura UE 15 i 8.

18.- Estructura formada per carreus, dos col.locats longitudinalment i l'altre vertical. Se li lliura UE 8 i 27.

19.- Estrat argilós amb abundant material constructiu. En aquest estrat s'ha efectuat un petit sondeig per tal de veure fins on fonamentava el mur UE 3. La resta de l'estrat s'ha deixat a nivell però no s'ha excavat.

20.- Paviment de morter de calç que es lliura a UE 15 i 8. Té un arrenjament UE 14.

21.- Fossa localitzada a l'oest de la rasa. Reblida per UE 7.

22.- Mur de les mateixes característiques que UE 16. Sembla la seva prolongació. Passa per sota d'UE 3, el qual el respecta i fonamenta a sobre.

23.- Estrat argilós de color rogenc.

24.- Estrat argilós amb restes de morter i pedres i taques d'argila vemella.

25.- Retall circular localitzat un cop excavat UE 24. Possiblement sigui un pou o sitja.

26.- Rebliment d'UE 25. S'ha deixat a nivell però no s'ha excavat. És una terra molt tacada de morter.

27.- Estructura realitzada amb petits carreus, lligats amb terra. Estan col.locats en filades a la dreta de UE 18, al qual es lliuren. Podria ser un muret de poca consistència o també un tapiat.

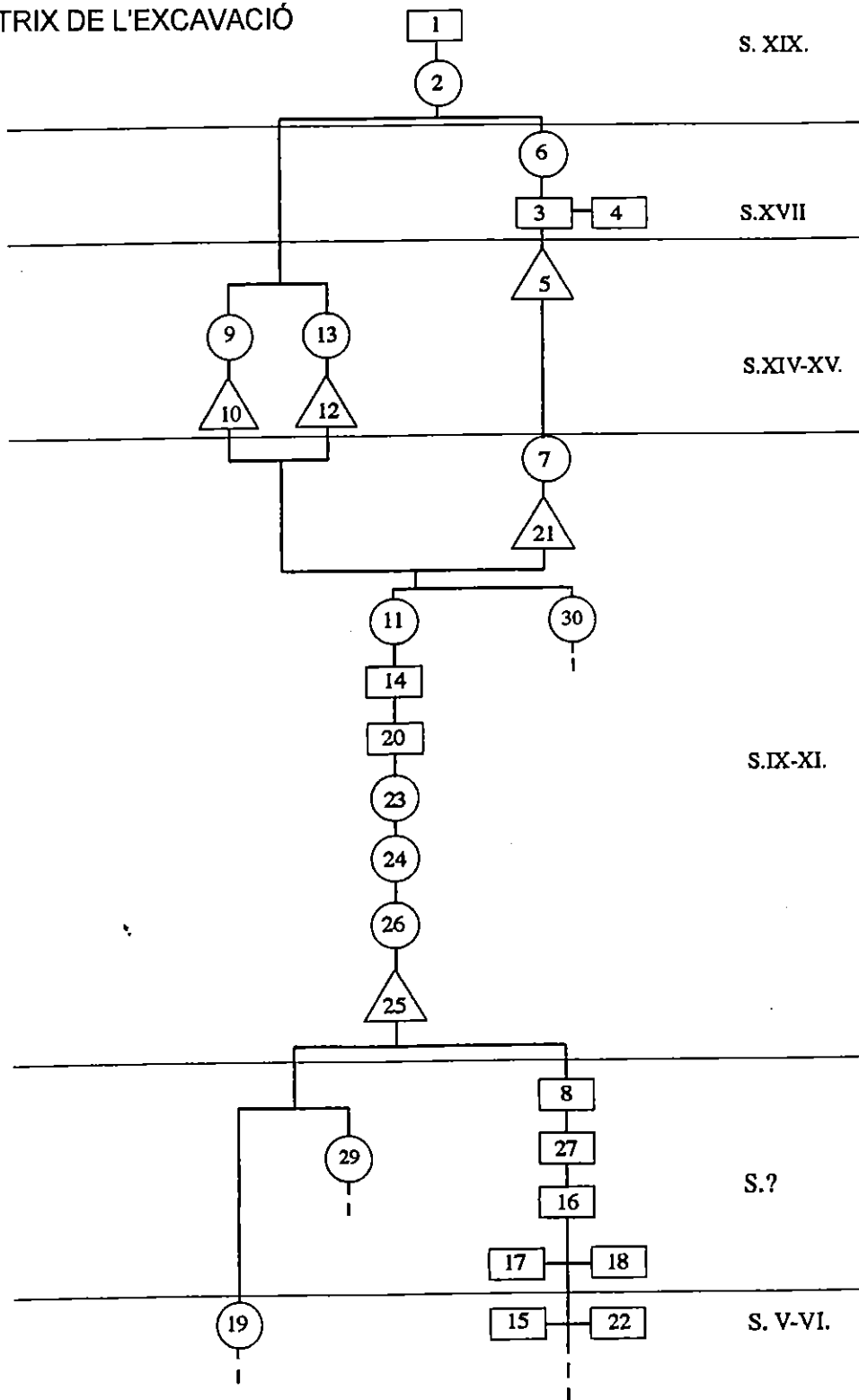
28.- Estructura quadrangular, que s'assenta sobre UE 16, realitzada amb morter de color groguenc, sembla un fonament fet per la tècnica d'encofrat. Només es veu en el

tall nord.

29.- Estrat de color gris fosc. Sota UE 24 i 23. S'ha deixat a nivell però sense excavar.

30.- Estrat molt semblant a UE 11. Localitzat en l'angle que formen UE 18, 27 i l'escala de baixada al subsòl. El retall UE 12 impossibilita veure la relació amb altres estrats de la rasa.

MATRIX DE L'EXCAVACIÓ



6. CONSIDERACIONS SOBRE ALGUNS MATERIALS CERÀMICS

En aquest apartat, considerem de forma especial dos conjunts apareguts al llarg de l'excavació pel seu interès tant intrínsec com de cara a datacions. Cal dir que el material de la resta d'estrats és poc significatiu i que en la majoria de casos es tracta de material remenat provinent d'estrats més antics a aquells en què es troben.

En primer lloc, prestarem atenció a l'estrat 2, consistent en un estrat d'anivellació per a la pavimentació. Del conjunt del material aparegut, datable a finals del XVIII i principis de XIX hem de constatar nombrosos plats decorats en blau i amb diàmetres de diferents mesures: 19, 20, 21, 24, 27,30 i 31., ben envernissats però deformats alhora de la cocció. Els motius que presenten és en una gran majoria el de la cirereta, caracteritzat per un medalló central decorat amb unes cireretes d'on surten diferents radis que recorden el pinzell-pinta, tornant-se a repetir entre els radis el motiu central de les cireres cireres (Làmina 5, BCM5-97-2-6) (Batllori i Llubia 1949, 77, 249). El segon conjunt més nombrós és el decorat amb el motiu de l'arracada, anomenat així pels motius de les orles que recorden les arracades catalanes. El centre dels plats estan decorats per motius florals o ocells (Batllori i Llubia 1949, 77, 236, 237). El tercer conjunt, en aquest cas menys nombrós, són els plats decorats amb el motiu de les **blondes** (Làmina 1, BCM5-97-2-2) contemporanis als altres i que tenen els mateixos motius centrals que els plats de l'arracada (Batllori i Llubia 1949, 77, 236,237). Cal esmentar un sol fragment de plat amb una orla anomenada **d'influència francesa** (Làmina 1, BCM5-97-2-1) que es dataria de mitjans del segle XVIII (Batllori i Llubia 1949, 77 i 223).

Formant part del mateix conjunt ceràmic del segle XVIII-XIX, però sense decorar, tenim un gran conjunt de plats, dels mateixos diàmetres, rebutjats en la primera cocció. Són plats sense vidrar de pasta oxidant, alguns cremats, que estan la majoria deformats i presenten inportants esquerdes. Un petit nombre de peces presenta restes d'haver-se iniciat en ells les decoracions ja que es poden apreciar línies en blau de cobalt amb motius de falgueres o línies fines concèntriques (Làmina

2, BCM5-97-2-3).

Acompanyant aquest conjunt de material de finals del XVIII, en tenim tot un altre format per material ceràmic de la segona meitat del XVII, compost per una gran quantitat de plats i escudelles decorats en blau i amb el motiu de la ditada. Així mateix, hi ha alguns fragments d'escudella que formen part també de rebuig de ceramista ja que presenten línies concèntriques en blau de cobalt.

Cal esmentar, finalment, l'existència d'alguns fragments de ceràmica comuna vidrada de cuina així com gran quantitat de ferrets de diferents tamanys i formes (Làmina 6).

En segon lloc, hem de prestar una particular atenció a l'estrat 24, donat que és on es documenta una ocupació d'època alt medieval. El material arqueològic exhumat de l'estrat 24 és en la seva totalitat ceràmica. De tot el conjunt de nivells altmedievals és el únic que presenta ceràmica espatulada, un sol fragment de vora de gerra (BCM5.97.24.16). Aquest material acostuma a presentar un grau de depuració elevat, està realitzat a torn lent i normalment amb cocció a foc reducto-oxidant o oxidant, encara que rarament hi ha peces de cocció completament reductora (Riu 1992), com la localitzada a l'estrat 24. Un altre peculiaritat és que la part superior de la peça està retocada amb espàtula.

D'aquest material s'han localitzat nombrosos fragments en atigues excavacions a la ciutat de Barcelona on, malauradament, no són acompanyades del registre arqueològic, i també es localitzaren materials similars a les excavacions de l'avinguda de la Catedral de Barcelona així com un petit nombre en jaciments de la comarques del Vallès, del Maresme, del Bages (Riu 1992, 249) i a Sant Pere de Rodes (Mataró et alii 1994).

Especial atenció li hem de donar al material aparegut a Sant Pere de Rodes, ja que apareixia en nivells fundacionals del temple. Un primer conjunt de material estava

en relació amb dos murs que varen ser colgats per tal de construir el primer claustre. Aquestes estructures són datades, en el seu moment inicial, entre els segles VII-IX perdurant fins a mitjans del segle X, moment en què es construeix el primer claustre. El segon conjunt prové del material exhumat del primer claustre. La cronologia fixada per aquest material es situa abans de la construcció del segon claustre bastit a la segona meitat del segle XII i posterior al nivell localitzats per sota de la construcció del primer claustre abans de mitjans del segle X (Mataró et alii 1994, 147-150).

Els darrers estudis efectuat per Eduard Riu-Barrera, el qual està realitzant la seva tesi doctoral sobre aquest material i a qui hem d'agrair la seva col.laboració, considera que aquest material inicia el seu bagatge a finals del segle IX i perdura fins a principis del segle XI, sempre tenint en compte estrats fiables.

Un altre fragment (Làmina 8, BCM5-97-24-2) aparegut a l'estrat 24 i que segons en Eduard Riu acostuma a apareixer a Barcelona conjuntament amb les espatulades essent del seu mateix entorn, és un fragment de gerra de ceràmica grollera de cocció oxidant del que conserva la vora i la nansa, i que presenta la peculiaritat d'estar decorada a la seva cara interna amb una línia de cercles incisos. Segons E.Riu respon al mateix tipus localitzat en el subsòl del Saló del Tinell i al castell del Port a Barcelona (Riu 1992, 249; 1984, 29-48).

Pel que fa a la resta de material, respon principalment a terrissa del tipus groller rudi o oxidat de cronologia imprecisa i de tradició tardorromana amb un ample ventall cronològic. Només podem resaltar la peça BCM5.97.24.3, que podria ser visigòtica.

- Pel que fa a la datació de l'edifici actual, hem de dir que no s'ha pogut datar amb exactitud si ens basem exclusivament en l'estratigrafia apareguda en la rasa de sondeig. De fet, les úniques dades en aquest sentit són que ha de ser posterior al segle X, com ho indica el fet de posterioritat respecte a l'estrat 24 i anterior al segle XIX, com ho demostra l'anivellament 2 que és clarament posterior. Tot i així, hi ha alguns elements a destacar. En primer lloc, hem de dir que el mur UE 3 de l'actual edifici no es recolza sobre estructures anteriors que li haguessin pogut servir de fonament, sinó que fonamentació i mur vist respon a un mateix fet constructiu. El mur UE 4, en canvi, sí que es recolza sobre murs més antics que no han pogut ser datats amb precisió, tot i que podrien ser d'època romana. En segon lloc, el material aparegut a les voltes, que hem pogut veure tot i no haver-les excavat, sembla que dataria la construcció de les mateixes en el segle XVII. Si a això li afegim que el tipus de parament intern i la tipologia de finestres s'ha situat també en aquest moment, pensem, en principi, que cal situar la construcció d'aquest edifici, efectivament, al llarg del XVII.

- En el segle XIX hi ha unes reformes, documentades a través d'un farciment d'anivellació aparegut per sota del paviment en ús actualment en el local.

Si hem de fer una referència més explícita respecte a la ubicació de la sinagoga en aquest edifici, pensem que arqueològicament no es poden presentar proves a favor ni en contra. D'una banda, sembla confirmar-se una ocupació en època alt medieval constatada a través d'unes pavimentacions possiblement construïdes entre finals del segle IX i inicis del segle XI. D'altra banda, aquests paviments funcionen amb uns murs apareguts en la rasa de sondeig que marquen uns límits diferents a l'edifici actual i que poden ser reaprofitats de fases anteriors. Tampoc no hi ha pràcticament dades sobre el període que va del segle X o XI fins al segle XVII, ja que el que pogués haver-hi hauria desaparegut en el moment de construcció de l'actual edifici.

ANNEX. BUIDAT DE PART DE LA VOLTA.

Cal esmentar que abans d'iniciar l'excavació s'havia fet el buidat de part dels carcanys de les voltes degut a l'esfondrament de part d'elles. Durant la nostra presència al local, hem pogut observar que el buidat, que no es va produir en la seva totalitat, havia proporcionat força material format per cànirs, gibrells, olles i canalons de diferents diàmetres. Entre el material aparegut hi ha fragments de plats decorats en blau dels tallers barcelonins datables a la segona meitat del segle XV i començaments del XVI, així com fragments de plats de reflexe amb motiu de pinzell-pinta de finals del XVI meitat del XVII i en blau català del XVII decorat amb motius florals.

Aquest material ha estat dipositat als magatzems de la Secció d'Arqueologia urbana de l'Ajuntament de Barcelona per al seu posterior estudi.

BIBLIOGRAFIA.

ATLANTE 1981. *Atlante dell forme ceramiche, I: Ceramica fine romana nel Bacino Mediterraneo (Medio e Tardo Impero).* Roma, 1981.

BATLLORI I LLUBIÀ 1949. Batllori, A i LLubià, LL. *Cerámica catalana decorada.* Barcelona 1949.

Catàleg del Patrimoni Arquitectònic Històric-Artístic de la ciutat de Barcelona. Ajuntament de Barcelona. 19—. p. 401.

Història de Barcelona. Vol. II. La formació de la Barcelona medieval. Dirigida per Jaume Sobresqués i Callicó. Gran Enciclopèdia Catalana - Ajuntament de Barcelona. Barcelona 1992.

HUERTA 1997. Huerta Arroyo, Josefa. *Informe-Memòria. Intervenció arqueològica al carrer Sant Domènec del Call 6. (Barcelona) Juny 1997.* Arxiu Secció d'arqueologia urbana. Ajuntament de Barcelona.

MATARÓ et alii 1994. "Sant Pere de Rodes (el Port de la Selva, Alt Empordà). Les excavacions del 1990 al 1992 i les prpostes del Pla Director." a *Tribuna d'arqueologia 1992-1993.* Departament de Cultura de la Generalitat de Catalunya. Barcelona 1994.

MIRÓ 1996. Miró, Núria. *Memòria de la intervenció arqueològica al carrer del l'Arc de Sant ramon del Call 5. Ciutat Vella, Barcelona. Febrer-Març de 1996.* Arxiu Secció d'arqueologia urbana. Ajuntament de Barcelona.

MORA 1993. Mora, Victòria. *El Call.* Museu d'Història de la Ciutat. Ajuntament de Barcelona. Barcelona 1993.

MUNDÓ 1992. Mundó, Anscani M. "Els jueus a Barcelona del segle IX a l'IX". a *Catalunya Romànica. vol XX.* (Dirigida per A. Pladevall) Enciclopèdia Catalana. Barcelona 1992.

RIERA 1992. Riera, Jaume. "Els Jueus a Barcelona entre els segles XII i XIV" a *Catalunya Romànica. vol XX.* (Dirigida per A. Pladevall) Enciclopèdia Catalana. Barcelona 1992.

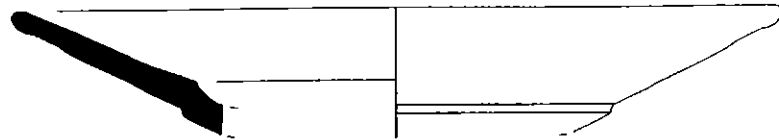
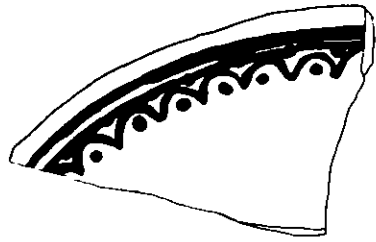
RIERA 1997. Riera, Jaume. "La Sinagoga Major dels jueus de Barcelona. Proposta de Localització", *Butlletí Col.legi Oficial de Doctors i Llicenciats en Filosofia i Lletres i Ciències de Catalunya*, núm. 99. Hivern 1997.

RIU 1984. Riu Barrera, Eduard. "D'algunes formes de terrissa alt-medieval barcelonina" a *ActaMedieevalia. annex 2* Ceràmica grisa i Terrissa popular de la Catalunya Medieval. Barcelona 1983-1984.

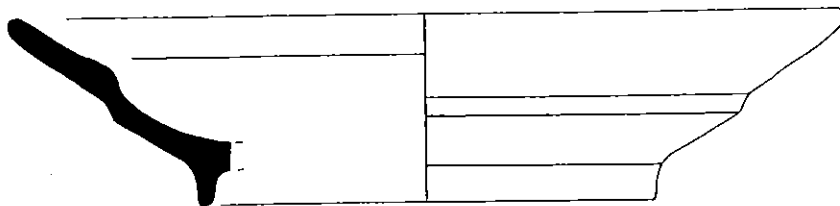
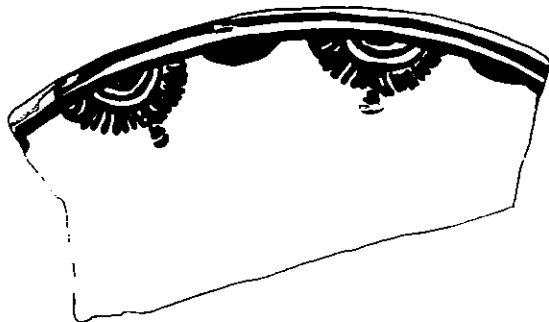
RIU 1992. Riu Barrera, Eduard. "Ceràmica barcelonina fins el segle XIII" pp 248-250 a *Catalunya Romànica. vol XX.* (Dirigida per A. Pladevall) Enciclopèdia Catalana. Barcelona 1992.

TED'A 1989. *Un abocador del segle V d.C. en el Forum provincial de Tàrraco* Memòries d'excavació 2. Tarragona 1989.

DIBUIX DE MATERIALS CERÀMICS



BCM5-97-2-1

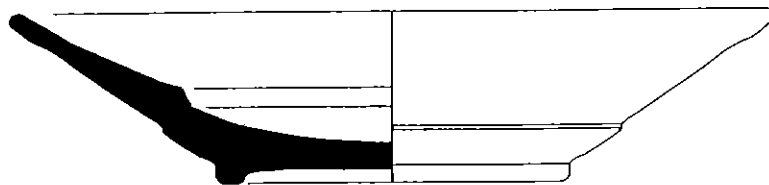
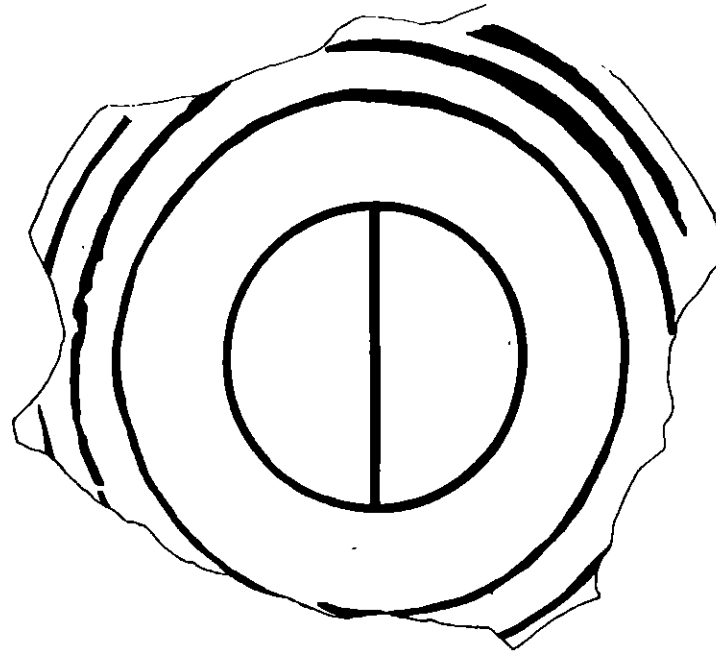


BCM5-97-2-2

Intervenció: Carrer Marlet 5, Barcelona



Làmina: 1



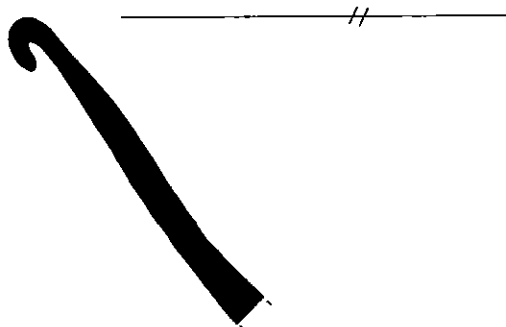
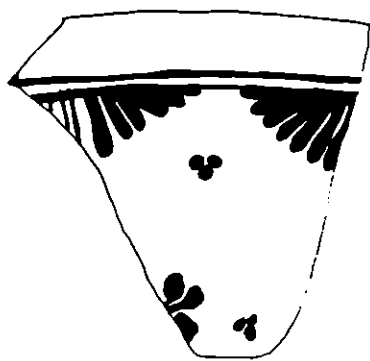
BCM5-97-2-3



Intervenció: Carrer Marlet 5, Barcelona



Làmina: 2

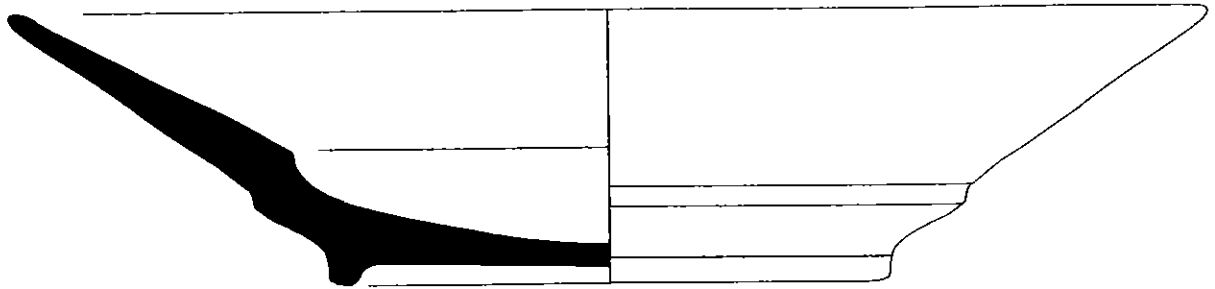
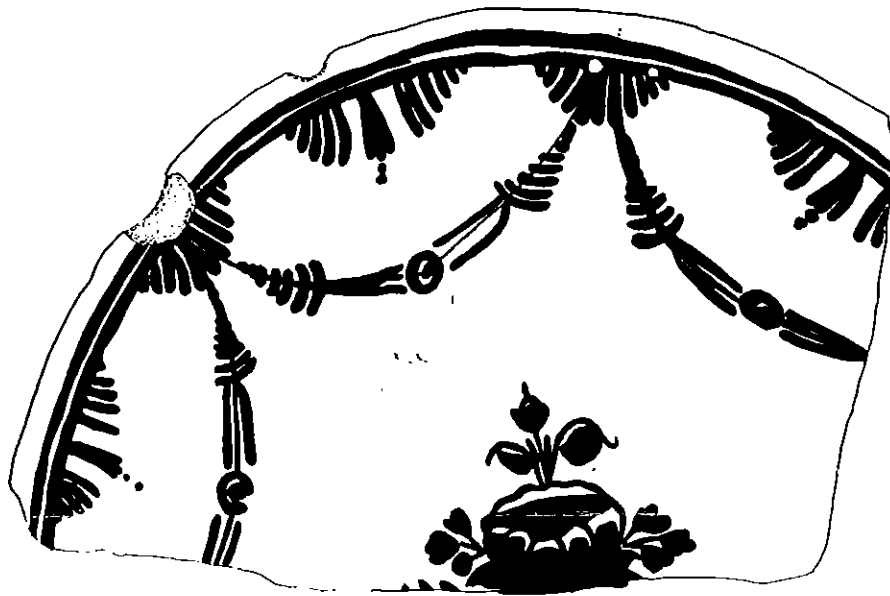


BCM5-97-2-4

Intervenció: Carrer Marlet 5, Barcelona



Làmina: 3

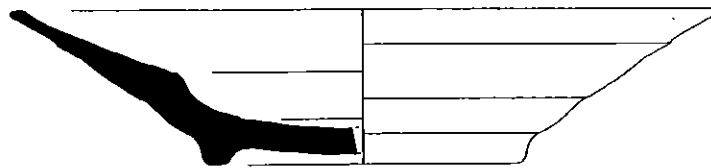


BCM5-97-2-5

Intervenció: Carrer Marlet 5, Barcelona



Làmina: 4

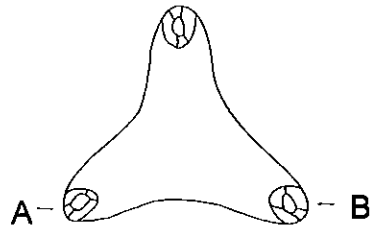


BCM5-97-2-6

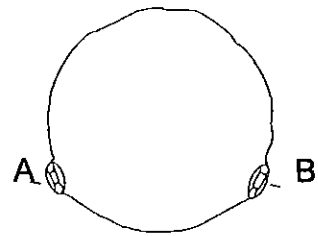
Intervenció: Carrer Marlet 5, Barcelona



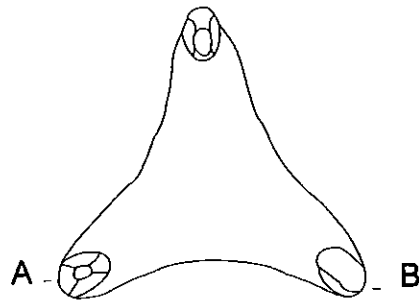
Làmina: 5



BCM5-97-2-7



BCM5-97-2-8

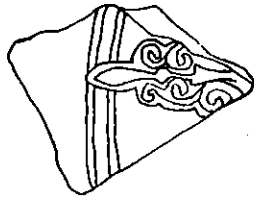


BCM5-97-2-9

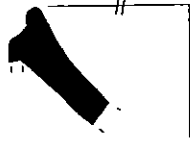
Intervenció: Carrer Marlet 5, Barcelona



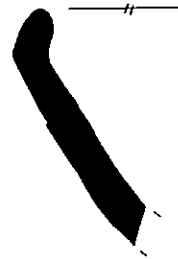
Làmina: 6



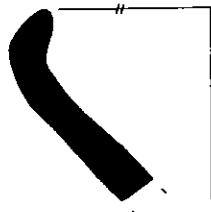
BCM5-97-7-8



BCM5-97-7-9



BCM5-97-7-10



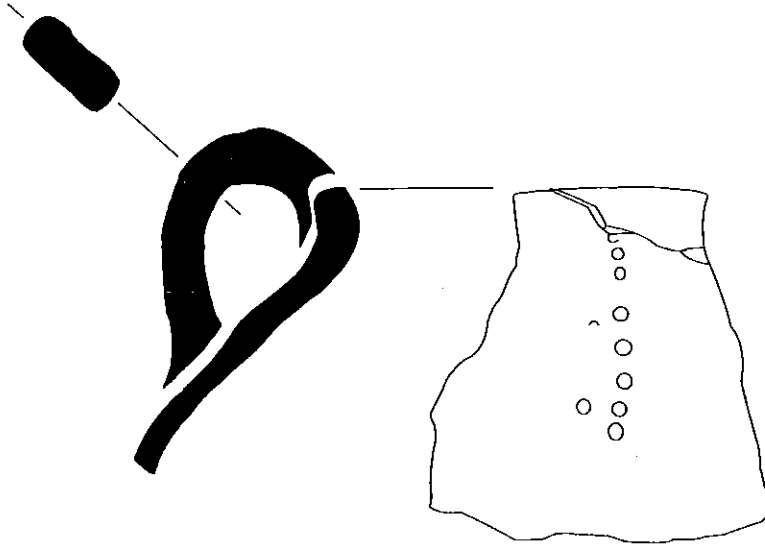
BCM5-97-7-11



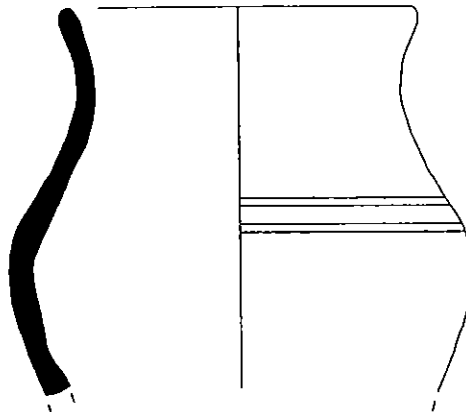
BCM5-97-7-12



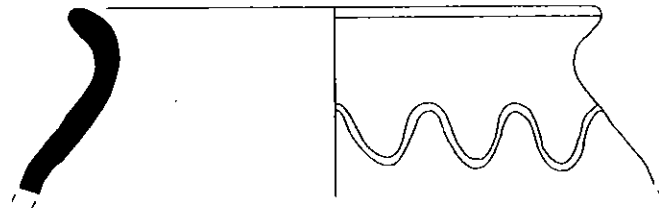
BCM5-97-23-1



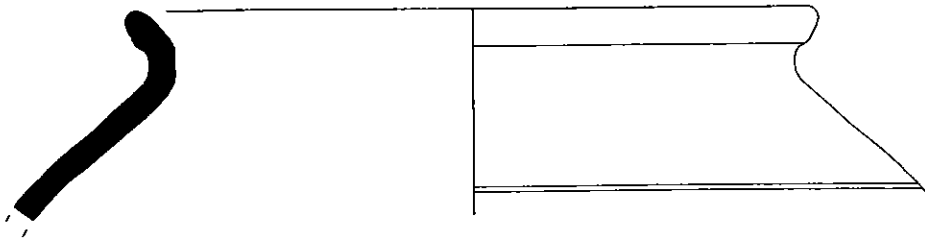
BCM5-97-24-2



BCM95-24-3



BCM5-97-24-4



BCM5-97-24-5

FITXES DE REGISTRE DE LES UNITATS ESTRATIGRÀFIQUES

Sector	Datació 1790 - 1820	Criteri Dat. Estratigràfic	Textura	Color	1
RELACIONS FÍSQUES			Composició Rajoles de ceràmica de 25 cm per 25 cm		
Igual a			Descripció		
Cobreix a	Cobert per		Paviment de rajoles de 25 cm. de costat que ocupa tota la superfície superior de la rasa.		
Farceix a	Farcit per				
Talla a	Tallat per				
Es recolza en	Se li recolza				
Es lliura	Se li lliura				
2 3 4 Es recolza en 2 3 4 Es lliura			Interpretació		
			Paviment modern que estava en funcionament en el moment d'iniciar els treballs.		
Inv. Foto. 12			Inv. Planim. 67		

Sector	Datació 1790 - 1820	Criteri Dat. Ceràmic	Textura Solta	Color Groc	2
RELACIONS FÍSQUES			Composició Ceràmica, ossos i material constructiu.		
Igual a			Descripció		
Cobreix a	Cobert per		Estrat d'anivellació de l paviment UE 1, format principalment per ceràmica de rebuig i ceràmica malmesa. La ceràmica és principalment del segle XIX, amb el motiu de la cirereta, acompanyat de material del segle XVII.		
Farceix a	Farcit per				
Talla a	Tallat per				
Es recolza en	Se li recolza				
Es lliura	Se li lliura				
7 8 13 16 28 Es recolza en 1 Es lliura 3 4			Interpretació		
			Estrat d'anivellament per tal de pavimentar.		
Inv. Foto. 3			Inv. Planim. 67 10		

Sector	Datació 1600 - 1650	Criteri Dat. Altres	Textura	Color	3
RELACIONS FÍSQUES			Composició		
Igual a			Descripció		
Cobreix a	Cobert per		Mur de maçoneria realitzat amb carreó, maons i pedra sense escairar, lligat amb morter de calç blanc.		
Farceix a	Farcit per				
Talla a	Tallat per				
Es recolza en	Se li recolza				
Es lliura	Se li lliura				
5 22 Es recolza en 1 Es lliura 2 6			Interpretació		
			Mur nord-oest de l'actual edifici, que fa de límit de la rasa.		
Inv. Foto. 11 13 14 32 45 46			Inv. Planim. 69 10		

Sector	Datació 1600 - 1650	Criteri Dat. Altres	Textura	Color	4																
RELACIONS FÍSQUES			Composició																		
<table style="width:100%; border-collapse: collapse;"> <tr> <td style="width:50%;">Igual a</td> <td></td> </tr> <tr> <td>Cobreix a</td> <td style="text-align: center;">Cobert per</td> </tr> <tr> <td>Farceix a</td> <td style="text-align: center;">Farcit per</td> </tr> <tr> <td>Talla a</td> <td style="text-align: center;">Tallat per</td> </tr> <tr> <td>Es recolza en</td> <td style="text-align: center;">Se li recolza</td> </tr> <tr> <td style="text-align: center;">8</td> <td style="text-align: center;">1</td> </tr> <tr> <td>Es lliura</td> <td style="text-align: center;">Se li lliura</td> </tr> <tr> <td></td> <td style="text-align: center;">2</td> </tr> </table>			Igual a		Cobreix a	Cobert per	Farceix a	Farcit per	Talla a	Tallat per	Es recolza en	Se li recolza	8	1	Es lliura	Se li lliura		2	Descripció Mur de maçoneria realitzat en carreuó, maons i pedres sense escairar lligats amb morter de calç blanc.		
Igual a																					
Cobreix a	Cobert per																				
Farceix a	Farcit per																				
Talla a	Tallat per																				
Es recolza en	Se li recolza																				
8	1																				
Es lliura	Se li lliura																				
	2																				
			Interpretació Mur sud-est de l'actual edifici.																		
Inv. Foto. 30 34			Inv. Planim. 8 10																		

Sector	Datació 1600 - 1650	Criteri Dat. Altres	Textura	Color	5																				
RELACIONS FÍSQUES			Composició																						
<table style="width:100%; border-collapse: collapse;"> <tr> <td style="width:50%;">Igual a</td> <td></td> </tr> <tr> <td>Cobreix a</td> <td style="text-align: center;">Cobert per</td> </tr> <tr> <td></td> <td style="text-align: center;">2</td> </tr> <tr> <td>Farceix a</td> <td style="text-align: center;">Farcit per</td> </tr> <tr> <td></td> <td style="text-align: center;">6</td> </tr> <tr> <td>Talla a</td> <td style="text-align: center;">Tallat per</td> </tr> <tr> <td style="text-align: center;">7 19</td> <td></td> </tr> <tr> <td>Es recolza en</td> <td style="text-align: center;">Se li recolza</td> </tr> <tr> <td></td> <td style="text-align: center;">3</td> </tr> <tr> <td>Es lliura</td> <td style="text-align: center;">Se li lliura</td> </tr> </table>			Igual a		Cobreix a	Cobert per		2	Farceix a	Farcit per		6	Talla a	Tallat per	7 19		Es recolza en	Se li recolza		3	Es lliura	Se li lliura	Descripció Rasa de fonamentació de 10 cm. d'ample a la part superior i que es va estrenyent a mesura que arribem al final del mur.		
Igual a																									
Cobreix a	Cobert per																								
	2																								
Farceix a	Farcit per																								
	6																								
Talla a	Tallat per																								
7 19																									
Es recolza en	Se li recolza																								
	3																								
Es lliura	Se li lliura																								
			Interpretació Rasa de fonamentació del mur UE 3.																						
Inv. Foto. 11 13 14 20 21			Inv. Planim. 6 10																						

Sector	Datació 1600 - 1650	Criteri Dat. Altres	Textura Sorrenca	Color Groc	6																		
RELACIONS FÍSQUES			Composició																				
<table style="width:100%; border-collapse: collapse;"> <tr> <td style="width:50%;">Igual a</td> <td></td> </tr> <tr> <td>Cobreix a</td> <td style="text-align: center;">Cobert per</td> </tr> <tr> <td></td> <td style="text-align: center;">2</td> </tr> <tr> <td>Farceix a</td> <td style="text-align: center;">Farcit per</td> </tr> <tr> <td style="text-align: center;">5</td> <td></td> </tr> <tr> <td>Talla a</td> <td style="text-align: center;">Tallat per</td> </tr> <tr> <td>Es recolza en</td> <td style="text-align: center;">Se li recolza</td> </tr> <tr> <td>Es lliura</td> <td style="text-align: center;">Se li lliura</td> </tr> <tr> <td style="text-align: center;">3</td> <td></td> </tr> </table>			Igual a		Cobreix a	Cobert per		2	Farceix a	Farcit per	5		Talla a	Tallat per	Es recolza en	Se li recolza	Es lliura	Se li lliura	3		Descripció Sorres i nòdols d'argila		
Igual a																							
Cobreix a	Cobert per																						
	2																						
Farceix a	Farcit per																						
5																							
Talla a	Tallat per																						
Es recolza en	Se li recolza																						
Es lliura	Se li lliura																						
3																							
			Descripció Rebliment de la rasa UE 5, format principalment per sorres, que donen un color groguenc, i nòdols d'argila vermella. El material aparegut no dona cap informació.																				
			Interpretació Rebliment de la rasa de fonamentació UE 5.																				
Inv. Foto. 11 13 14			Inv. Planim. 6 10																				

Sector	Datació 1000 - 1600	Criteri Dat. Estratigràfic	Textura Argilosa	Color Gris Fosc	7
RELACIONS FÍSQUES			Composició ceràmica i elements constructius.		
Igual a Cobreix a Cobert per 15 2 Farceix a Farcit per 21 Talla a Tallat per 5 Es recolza en Se li recolza Es lliura Se li lliura 15 22			Descripció Nivell que rebleix la fossa 21, de color gris fosc i que té taques de color vermellós. Interpretació Estrat que rebleix la fossa 21.		
Inv. Foto.		Inv. Planim. 6 10			

Sector	Datació - 1000	Criteri Dat. Estratigràfic	Textura	Color	8
RELACIONS FÍSQUES			Composició Pedres sense escairar		
Igual a Cobreix a Cobert per 2 Farceix a Farcit per Talla a Tallat per 4 Es recolza en Se li recolza 17 18 14 20 Es lliura Se li lliura 11 24			Descripció Aliniació de pedres compreses entre 17 i 18. Estan col.locades en ordre però sense lligar. possiblement estiguin col.locades en sec o lligades amb argila. Interpretació Aliniació de pedres paral.leles al mur 4 que es recolzen en 17 i 18. Podria ser un mur realitzat en sec o un possible tapiat.		
Inv. Foto. 16 30 34		Inv. Planim. 4 5 6 8 10			

Sector	Datació 1300 - 1600	Criteri Dat. Ceràmic	Textura Argilosa	Color Gris Fosc	9
RELACIONS FÍSQUES			Composició Ceràmica		
Igual a Cobreix a Cobert per 2 Farceix a Farcit per 10 Talla a Tallat per Es recolza en Se li recolza Es lliura Se li lliura 28			Descripció Rebliment de la fossa o sitja 10. La terra és argilosa i de color gris fosc. Interpretació Rebliment de la fossa i sitja UE 10		
Inv. Foto.		Inv. Planim. 7 10			

Sector	Datació 1300 - 1600	Criteri Dat. Estratigràfic	Textura	Color	10
RELACIONS FÍSQUES			Composició		
Igual a Cobreix a Cobert per Farceix a Farcit per 9 Talla a Tallat per 11 14 20 15 16 23 24 28 Es recolza en Se li recolza Es lliura Se li lliura			Descripció Retall semicircular al centre de la rasa-sondeig. Interpretació Retall circular. No s'ha escavat totalment. Podria ser una sitja, fossa o pou.		
Inv. Foto. 23 47			Inv. Planim. 45 710		

Sector	Datació 1000 - 1600	Criteri Dat. Estratigràfic	Textura Argilosa	Color Vermellós	11
RELACIONS FÍSQUES			Composició Pedres, carbonets, ososs, ceràmica i vidres.		
Igual a Cobreix a Cobert per 14 2 Farceix a Farcit per Talla a Tallat per 21 12 10 Es recolza en Se li recolza Es lliura Se li lliura 8 16 17 18			Descripció Estart argilós de color rogenc que en alguns punts té intercalats petits estrats de llims de color gris. Interpretació Estrat argilós amb restes de llims que podria indicar un nivell d'abandó.		
Inv. Foto. 17 18 19			Inv. Planim. 67		

Sector	Datació 1300 - 1600	Criteri Dat. Estratigràfic	Textura	Color	12
RELACIONS FÍSQUES			Composició		
Igual a Cobreix a Cobert per 2 Farceix a Farcit per 13 Talla a Tallat per 11 14 20 Es recolza en Se li recolza Es lliura Se li lliura			Descripció Retall circular localitzat al sud-est de la rasa-sondeig. Interpretació Retall circular, possiblement pou o sitja.		
Inv. Foto. 29			Inv. Planim. 45		

Sector	Datació 1300 - 1600	Criteri Dat. Ceràmic	Textura Argilosa	Color Gris	13
RELACIONS FÍSQUES			Composició		
Igual a			Descripció Rebliment del forat UE 12, de textura argilosa i color grisenc.		
Cobreix a		Cobert per			
Farceix a		Farcit per			
Talla a		Tallat per			
Es recolza en		Se li recolza			
Es lliura		Se li lliura			
Interpretació			Rebliment de la sitja o pou UE 12.		
Inv. Foto.		Inv. Planim.			

Sector	Datació 1000 - 1600	Criteri Dat. Estratigràfic	Textura	Color Blanc	14
RELACIONS FÍSQUES			Composició		
Igual a			Descripció Paviment de morter de calç. És una fina estesa de calç d'un gruix de pocs mil·límetres. És un arrenjament de la UE 20 que el que fa és regularitzar en sòl.		
Cobreix a		Cobert per			
Farceix a		Farcit per			
Talla a		Tallat per			
Es recolza en		Se li recolza			
Es lliura		Se li lliura			
Interpretació			Paviment de calç. Sembla un arrenjament de 20.		
Inv. Foto.		Inv. Planim.			

Sector	Datació -700	Criteri Dat. Estratigràfic	Textura	Color Groc	15
RELACIONS FÍSQUES			Composició		
Igual a			Descripció Mur de maçoneria realitzat amb pedres de petit tamany sense escairar i lligades amb morter de calç. Té una orientació est-oest.		
Cobreix a		Cobert per			
Farceix a		Farcit per			
Talla a		Tallat per			
Es recolza en		Se li recolza			
Es lliura		Se li lliura			
Interpretació			Mur de maçoneria.		
Inv. Foto.		Inv. Planim.			

Sector	Datació	Criteri Dat.	Textura	Color	16																
<input type="text"/>	<input type="text"/> -1000	Estratigràfic	<input type="text"/>	<input type="text"/>																	
RELACIONS FÍSQUES			Composició																		
<table border="1" style="width:100%; border-collapse: collapse;"> <tr><td>Igual a</td><td></td></tr> <tr><td>Cobreix a</td><td>Cobert per 2</td></tr> <tr><td>Farceix a</td><td>Farcit per</td></tr> <tr><td>Talla a</td><td>Tallat per 10</td></tr> <tr><td>Es recolza en</td><td>Se li recolza 14 20</td></tr> <tr><td>Es lliura</td><td>Se li lliura 11 23 24 29</td></tr> </table>			Igual a		Cobreix a	Cobert per 2	Farceix a	Farcit per	Talla a	Tallat per 10	Es recolza en	Se li recolza 14 20	Es lliura	Se li lliura 11 23 24 29	<table border="1" style="width:100%; border-collapse: collapse;"> <tr><td>Descripció</td></tr> <tr><td>Mur de maçoneria orientat d'oest a est. Realitzat amb pedra petita lligada amb morter molt sorrenc i de color groguenc.</td></tr> <tr><td>Interpretació</td></tr> <tr><td>Mur de maçoneria</td></tr> </table>			Descripció	Mur de maçoneria orientat d'oest a est. Realitzat amb pedra petita lligada amb morter molt sorrenc i de color groguenc.	Interpretació	Mur de maçoneria
Igual a																					
Cobreix a	Cobert per 2																				
Farceix a	Farcit per																				
Talla a	Tallat per 10																				
Es recolza en	Se li recolza 14 20																				
Es lliura	Se li lliura 11 23 24 29																				
Descripció																					
Mur de maçoneria orientat d'oest a est. Realitzat amb pedra petita lligada amb morter molt sorrenc i de color groguenc.																					
Interpretació																					
Mur de maçoneria																					
Inv. Foto. <input type="text"/> 47			Inv. Planim. <input type="text"/> 45810																		

Sector	Datació	Criteri Dat.	Textura	Color	17																
<input type="text"/>	<input type="text"/> -1000	Estratigràfic	<input type="text"/>	<input type="text"/>																	
RELACIONS FÍSQUES			Composició																		
<table border="1" style="width:100%; border-collapse: collapse;"> <tr><td>Igual a</td><td></td></tr> <tr><td>Cobreix a</td><td>Cobert per 2</td></tr> <tr><td>Farceix a</td><td>Farcit per</td></tr> <tr><td>Talla a</td><td>Tallat per</td></tr> <tr><td>Es recolza en</td><td>Se li recolza 8 14 16 20</td></tr> <tr><td>Es lliura</td><td>Se li lliura 11 23 24 29</td></tr> </table>			Igual a		Cobreix a	Cobert per 2	Farceix a	Farcit per	Talla a	Tallat per	Es recolza en	Se li recolza 8 14 16 20	Es lliura	Se li lliura 11 23 24 29	<table border="1" style="width:100%; border-collapse: collapse;"> <tr><td>Descripció</td></tr> <tr><td>Carreu de mida mitjana a l'esquerra de la UE 8.</td></tr> <tr><td>Interpretació</td></tr> <tr><td>Carreu situat al nord de la UE 8.</td></tr> </table>			Descripció	Carreu de mida mitjana a l'esquerra de la UE 8.	Interpretació	Carreu situat al nord de la UE 8.
Igual a																					
Cobreix a	Cobert per 2																				
Farceix a	Farcit per																				
Talla a	Tallat per																				
Es recolza en	Se li recolza 8 14 16 20																				
Es lliura	Se li lliura 11 23 24 29																				
Descripció																					
Carreu de mida mitjana a l'esquerra de la UE 8.																					
Interpretació																					
Carreu situat al nord de la UE 8.																					
Inv. Foto. <input type="text"/>			Inv. Planim. <input type="text"/> 458																		

Sector	Datació	Criteri Dat.	Textura	Color	18																		
<input type="text"/>	<input type="text"/> -1000	Estratigràfic	<input type="text"/>	<input type="text"/>																			
RELACIONS FÍSQUES			Composició																				
<table border="1" style="width:100%; border-collapse: collapse;"> <tr><td>Igual a</td><td></td></tr> <tr><td>Cobreix a</td><td>Cobert per</td></tr> <tr><td>Farceix a</td><td>Farcit per</td></tr> <tr><td>Talla a</td><td>Tallat per</td></tr> <tr><td>Es recolza en</td><td>Se li recolza 8 14 20 27</td></tr> <tr><td>Es lliura</td><td>Se li lliura 11 13 29</td></tr> </table>			Igual a		Cobreix a	Cobert per	Farceix a	Farcit per	Talla a	Tallat per	Es recolza en	Se li recolza 8 14 20 27	Es lliura	Se li lliura 11 13 29	<table border="1" style="width:100%; border-collapse: collapse;"> <tr><td>Descripció</td></tr> <tr><td>Carreus de grans dimensions</td></tr> <tr><td>Interpretació</td></tr> <tr><td>Mur de carreus romans que semblen reaprofitats d'un altre lloc. Dels tres carreus que es veuen dos estan col.locats horitzontals i un vertical.</td></tr> <tr><td>Interpretació</td></tr> <tr><td>Mur de carreus situat al sud-est. Està reaprofitat en la nova estructura.</td></tr> </table>			Descripció	Carreus de grans dimensions	Interpretació	Mur de carreus romans que semblen reaprofitats d'un altre lloc. Dels tres carreus que es veuen dos estan col.locats horitzontals i un vertical.	Interpretació	Mur de carreus situat al sud-est. Està reaprofitat en la nova estructura.
Igual a																							
Cobreix a	Cobert per																						
Farceix a	Farcit per																						
Talla a	Tallat per																						
Es recolza en	Se li recolza 8 14 20 27																						
Es lliura	Se li lliura 11 13 29																						
Descripció																							
Carreus de grans dimensions																							
Interpretació																							
Mur de carreus romans que semblen reaprofitats d'un altre lloc. Dels tres carreus que es veuen dos estan col.locats horitzontals i un vertical.																							
Interpretació																							
Mur de carreus situat al sud-est. Està reaprofitat en la nova estructura.																							
Inv. Foto. <input type="text"/> 30 34 49			Inv. Planim. <input type="text"/> 458																				

Sector <input type="text"/>	Datació 600 - 700	Criteri Dat. Estratigràfic	Textura Argilosa	Color Vermellós	19												
RELACIONS FÍSQUES			Composició Pedres, material constructiu, ossos i ceràmica.														
<table border="1" style="width:100%; border-collapse: collapse;"> <tr><td>Igual a</td><td></td></tr> <tr><td>Cobreix a</td><td>Cobert per 24</td></tr> <tr><td>Farceix a</td><td>Farcit per</td></tr> <tr><td>Talla a</td><td>Tallat per 5 21</td></tr> <tr><td>Es recolza en</td><td>Se li recolza</td></tr> <tr><td>Es lliura</td><td>Se li lliura 22 15</td></tr> </table>			Igual a		Cobreix a	Cobert per 24	Farceix a	Farcit per	Talla a	Tallat per 5 21	Es recolza en	Se li recolza	Es lliura	Se li lliura 22 15	Descripció Estrat d'argila de color rogenc que apareix per sota de l'UE 7 i que segueix tant cap a l'oest com a l'est. Només s'ha excavat en part degut a que era necessari veura fins on arribava a fonamentar el mur UE 3.		
Igual a																	
Cobreix a	Cobert per 24																
Farceix a	Farcit per																
Talla a	Tallat per 5 21																
Es recolza en	Se li recolza																
Es lliura	Se li lliura 22 15																
			Interpretació														
			Estrat														
Inv. Foto. <input type="text"/>		Inv. Planim. 567															

Sector <input type="text"/>	Datació 1000 - 1600	Criteri Dat. Estratigràfic	Textura <input type="text"/>	Color Blanc	20												
RELACIONS FÍSQUES			Composició Calç														
<table border="1" style="width:100%; border-collapse: collapse;"> <tr><td>Igual a</td><td></td></tr> <tr><td>Cobreix a</td><td>Cobert per 23 14</td></tr> <tr><td>Farceix a</td><td>Farcit per</td></tr> <tr><td>Talla a</td><td>Tallat per 10 14</td></tr> <tr><td>Es recolza en</td><td>Se li recolza 16 17 8</td></tr> <tr><td>Es lliura</td><td>Se li lliura</td></tr> </table>			Igual a		Cobreix a	Cobert per 23 14	Farceix a	Farcit per	Talla a	Tallat per 10 14	Es recolza en	Se li recolza 16 17 8	Es lliura	Se li lliura	Descripció És un paviment de calç d'uns 6 mm. de gruix però molt irregular. Sembla el paviment original que va ser arrenjat amb UE 14. En alguns punts hi ha una diferència entre paviments de 5 cm.		
Igual a																	
Cobreix a	Cobert per 23 14																
Farceix a	Farcit per																
Talla a	Tallat per 10 14																
Es recolza en	Se li recolza 16 17 8																
Es lliura	Se li lliura																
			Interpretació														
			Paviment de calç														
Inv. Foto. <input type="text"/>		Inv. Planim. 67															

Sector <input type="text"/>	Datació 1000 - 1600	Criteri Dat. Estratigràfic	Textura <input type="text"/>	Color <input type="text"/>	21												
RELACIONS FÍSQUES			Composició														
<table border="1" style="width:100%; border-collapse: collapse;"> <tr><td>Igual a</td><td></td></tr> <tr><td>Cobreix a</td><td>Cobert per</td></tr> <tr><td>Farceix a</td><td>Farcit per 7</td></tr> <tr><td>Talla a</td><td>Tallat per 11 19 20</td></tr> <tr><td>Es recolza en</td><td>Se li recolza</td></tr> <tr><td>Es lliura</td><td>Se li lliura</td></tr> </table>			Igual a		Cobreix a	Cobert per	Farceix a	Farcit per 7	Talla a	Tallat per 11 19 20	Es recolza en	Se li recolza	Es lliura	Se li lliura	Descripció Fossa irregular amb inclinació a l'oest.		
Igual a																	
Cobreix a	Cobert per																
Farceix a	Farcit per 7																
Talla a	Tallat per 11 19 20																
Es recolza en	Se li recolza																
Es lliura	Se li lliura																
			Interpretació														
			Fossa situada al nord-oest.														
Inv. Foto. <input type="text"/>		Inv. Planim. 6															

Sector	Datació	Criteri Dat.	Textura	Color	22
	700				
RELACIONS FÍSQUES			Composició		
Igual a Cobreix a Cobert per Farceix a Farcit per Talla a Tallat per Es recolza en Se li recolza 15 3 Es lliura Se li lliura 7 19			Descripció Mur de maçoneria que sembla es recolza a UE 15. Pel tipus de parament, pedra petita lligada amb morter de calç, semblen iguals. Té la mateixa orientació passant per sota del mur UE 3 que es fonamenta sobre d'ell.		
			Interpretació		
			Mur de maçoneria		
Inv. Foto. 45 46		Inv. Planim. 45 9 10			

Sector	Datació	Criteri Dat.	Textura	Color	23
	875 - 1025	Estratigràfic	Argilosa	Vermellós	
RELACIONS FÍSQUES			Composició		
Igual a Cobreix a Cobert per 24 20 Farceix a Farcit per Talla a Tallat per 10 12 21 Es recolza en Se li recolza Es lliura Se li lliura 16 17			Descripció Estrat argilós de color vermellós		
			Interpretació		
			Estrat		
Inv. Foto.		Inv. Planim. 67			

Sector	Datació	Criteri Dat.	Textura	Color	24
	875 - 1025	Ceràmic	Argilosa	Gris	
RELACIONS FÍSQUES			Composició		
Igual a Cobreix a Cobert per 19 25 26 23 Farceix a Farcit per Talla a Tallat per 21 10 12 Es recolza en Se li recolza Es lliura Se li lliura 16 15 17 8			Descripció Estrat argilós amb restes de morter, pedres i de color gris més aviat fosc amb algunes taques vermelloses. Té una inclinació vers a l'oest.		
			Interpretació		
			Estrat .		
Inv. Foto.		Inv. Planim. 67			

Sector []	Datació []-[]	Criteri Dat. []	Textura []	Color []	25												
RELACIONS FÍSQUES			Composició []														
<table border="1" style="width:100%; border-collapse: collapse;"> <tr><td>Igual a</td><td></td></tr> <tr><td>Cobreix a</td><td style="text-align: right;">Cobert per 24</td></tr> <tr><td>Farceix a</td><td style="text-align: right;">Farcit per 26</td></tr> <tr><td>Talla a</td><td style="text-align: right;">Tallat per</td></tr> <tr><td>Es recolza en</td><td style="text-align: right;">Se li recolza</td></tr> <tr><td>Es lliura</td><td style="text-align: right;">Se li lliura</td></tr> </table>			Igual a		Cobreix a	Cobert per 24	Farceix a	Farcit per 26	Talla a	Tallat per	Es recolza en	Se li recolza	Es lliura	Se li lliura	Descripció []		
			Igual a														
			Cobreix a	Cobert per 24													
			Farceix a	Farcit per 26													
			Talla a	Tallat per													
Es recolza en	Se li recolza																
Es lliura	Se li lliura																
Retall circular localitzat en el centre del sondeig.																	
Interpretació []																	
Retall circular . possible pou. No s'ha excavat.																	
Inv. Foto. 38 40			Inv. Planim. 567 10														

Sector []	Datació []-[]	Criteri Dat. []	Textura Argilosa	Color Groc	26												
RELACIONS FÍSQUES			Composició []														
<table border="1" style="width:100%; border-collapse: collapse;"> <tr><td>Igual a</td><td></td></tr> <tr><td>Cobreix a</td><td style="text-align: right;">Cobert per 24</td></tr> <tr><td>Farceix a</td><td style="text-align: right;">Farcit per 25</td></tr> <tr><td>Talla a</td><td style="text-align: right;">Tallat per</td></tr> <tr><td>Es recolza en</td><td style="text-align: right;">Se li recolza</td></tr> <tr><td>Es lliura</td><td style="text-align: right;">Se li lliura</td></tr> </table>			Igual a		Cobreix a	Cobert per 24	Farceix a	Farcit per 25	Talla a	Tallat per	Es recolza en	Se li recolza	Es lliura	Se li lliura	Descripció []		
			Igual a														
			Cobreix a	Cobert per 24													
			Farceix a	Farcit per 25													
			Talla a	Tallat per													
Es recolza en	Se li recolza																
Es lliura	Se li lliura																
Terra molt tacada de morter. No s'ha excavat.																	
Interpretació []																	
Rebliment del retall 25																	
Inv. Foto. 38 40			Inv. Planim. 567														

Sector []	Datació []-[]	Criteri Dat. []	Textura []	Color []	27												
RELACIONS FÍSQUES			Composició carreuó														
<table border="1" style="width:100%; border-collapse: collapse;"> <tr><td>Igual a</td><td></td></tr> <tr><td>Cobreix a</td><td style="text-align: right;">Cobert per</td></tr> <tr><td>Farceix a</td><td style="text-align: right;">Farcit per</td></tr> <tr><td>Talla a</td><td style="text-align: right;">Tallat per</td></tr> <tr><td>Es recolza en</td><td style="text-align: right;">Se li recolza 18</td></tr> <tr><td>Es lliura</td><td style="text-align: right;">Se li lliura</td></tr> </table>			Igual a		Cobreix a	Cobert per	Farceix a	Farcit per	Talla a	Tallat per	Es recolza en	Se li recolza 18	Es lliura	Se li lliura	Descripció []		
			Igual a														
			Cobreix a	Cobert per													
			Farceix a	Farcit per													
			Talla a	Tallat per													
Es recolza en	Se li recolza 18																
Es lliura	Se li lliura																
Alienació de pedres, carreuó de tipus rectangular, que estan lligats amb argila.																	
Interpretació []																	
Alineació de pedres lligades amb argila.																	
Inv. Foto. 30 34			Inv. Planim. 458														

Sector []	Datació [] - []	Criteri Dat. []	Textura []	Color Groc	28
RELACIONS FÍSQUES			Composició Morter i pedres		
<p>Igual a</p> <p>Cobreix a Cobert per 2</p> <p>Farceix a Farcit per</p> <p>Talla a Tallat per 10</p> <p>Es recolza en Se li recolza 15</p> <p>Es lliura Se li lliura 9</p>			<p>Descripció</p> <p>Estructura quadrangular que descansa sobre UE 15. Pel fet d'haver aparegut just en el límit del sondeig no coneixem el seu tamany i meny la seva funció.</p>		
			Interpretació		
			Estructura que sembla un formigonat de morter de calç		
Inv. Foto. []		Inv. Planim. 4 5 10			

Sector []	Datació [] - 1000	Criteri Dat. Estratigràfic	Textura Argilosa	Color Gris Fosc	29
RELACIONS FÍSQUES			Composició []		
<p>Igual a</p> <p>Cobreix a Cobert per 23 24</p> <p>Farceix a Farcit per</p> <p>Talla a Tallat per 12</p> <p>Es recolza en Se li recolza</p> <p>Es lliura Se li lliura 8 16 17 18</p>			<p>Descripció</p> <p>Estrat de color fosc amb taques i carbonets.</p>		
			Interpretació		
			Estrat, sense excavar		
Inv. Foto. []		Inv. Planim. 5 6 7			

Sector []	Datació [] - []	Criteri Dat. []	Textura Argilosa	Color Gris Fosc	30
RELACIONS FÍSQUES			Composició []		
<p>Igual a 11</p> <p>Cobreix a Cobert per 2</p> <p>Farceix a Farcit per</p> <p>Talla a Tallat per 12</p> <p>Es recolza en Se li recolza</p> <p>Es lliura Se li lliura 18 27</p>			<p>Descripció</p> <p>Estrat excavat en l'angle sud del sondeig. El retall UE 12 el talla i el descontextualitza, per tant no deixa veure quina és la relació amb la resta d'estrats.</p>		
			Interpretació		
			Estrat.		
Inv. Foto. []		Inv. Planim. []			

INVENTARI DE MATERIALS

L'inventari de materials ha estat informatitzat i es presenta un llistat. Respecte a aquest, hem de fer algunes indicacions. El codi correspon al número atorgat a cada classe ceràmica. REF és el número donat a cada peça individualitzada, S/F és el nombre de fragments informes, PS el nombre de perfils sencers, F el nombre de fragments de fons, A el nombre de fragments d'anses, V el nombre de fragments de vores, ALT correspon a altres formes i IE al nombre estimat d'individus.

CARRER MARLET 5. 1997. INVENTARI DE MATERIALS

UE	CODI	CLASSE CERÀMICA	TIPOLOGIA	FORMA	REF	S/F	PS	F	A	V	ALT	IE	OBSERVACIÓ
2	761	Vidriada Blanca	Gerra							1	1	1	
2	761	Vidriada Blanca	Plat					1				1	
2	761	Vidriada Blanca	Pot						2			2	
2	761	Vidriada Blanca	Taça					2				2	
2	761	Vidriada Blanca			1			2				2	
2	763	Vidriada Verda	Càntir					8			8		5 galets i 3 brocs.
2	763	Vidriada Verda	Gerra		1				2			1	
2	763	Vidriada Verda	Gerra		1							1	
2	763	Vidriada Verda	Gibrell					1	2			3	
2	763	Vidriada Verda	Gran recipient						1			1	
2	763	Vidriada Verda	Gran recipient						1			1	Decoració incisa.
2	763	Vidriada Verda			2							1	
2	765	Vidriada Marró	Baci			1						1	
2	765	Vidriada Marró	Càntir					2		5		4	4 galets.
2	765	Vidriada Marró	Gerra					1				1	
2	765	Vidriada Marró	Gibrell						2			1	
2	765	Vidriada Marró	Gibrell						1			1	
2	765	Vidriada Marró						1				1	
2	769	Altres vidriades			1							1	Vidriada blava.
2	801	Blanca i Blava Catalana	Copa		4				1			1	Segle XIX. De la cirereta.
2	801	Blanca i Blava Catalana	Escudella		1			4	18				Segle XVII.
2	801	Blanca i Blava Catalana	Gerra						1			1	Segle XIX. De la cirereta.
2	801	Blanca i Blava Catalana	Plat d'ala					14	25			25	Segle XIX. De la cirereta.
2	801	Blanca i Blava Catalana	Plat d'ala					14	38				Segle XVII. Dec. ditada
2	801	Blanca i Blava Catalana	Plat d'ala		1				1			1	Influència francesa
2	801	Blanca i Blava Catalana	Plat d'ala		2				1			1	Blondes
2	801	Blanca i Blava Catalana	Plat d'ala		3	1						1	Sense vidriar. Línies blaves.
2	801	Blanca i Blava Catalana	Plat d'ala		5				1			1	Arracada
2	801	Blanca i Blava Catalana	Plat d'ala		6	1						1	Segle XIX. De la cirereta.
2	801	Blanca i Blava Catalana	Plat d'ala		1				1			2	Segle XIX. De la cirereta.

CARRER MARLET 5. 1997. INVENTARI DE MATERIALS

UE	CODI	CLASSE CERÀMICA	TIPOLOGIA	FORMA	REF	S/F	PS	F	A	V	ALT	IE	OBSERVACIO
2	801	Blanca i Blava Catalana								2		1	Segle XIX. De la cirereta.
2	803	Blanca, Blava i Groga	Taça					3				3	
2	910	Comuna Oxidada	Bol							3		3	
2	910	Comuna Oxidada	Cassola ?							1		1	
2	910	Comuna Oxidada	Copa					2	27				
2	910	Comuna Oxidada	Escudella					1	8				
2	910	Comuna Oxidada	Gerra					4				4	
2	910	Comuna Oxidada	Paella					1				1	
2	910	Comuna Oxidada	Plat d'ala				18	40	165			165	
2	910	Comuna Oxidada	Plat d'ala				2					2	Sense vidriar. Línies blaves.
2	910	Comuna Oxidada	Plat d'ala							3		1	Sense vidriar. Línies blaves.
2	910	Comuna Oxidada	Pot					9	3			8	
2	910	Comuna Oxidada	Taça					13				13	
2	910	Comuna Oxidada	Tapadora					1				1	Broc.
2	910	Comuna Oxidada	Olla							1		1	Broc.
2	913	Grollera Reduïda										1	Broc.
2	960	Elements ceràmics	Ferret				163					163	Forma triangular.
2	960	Elements Ceràmics	Ferret				5					5	Forma radial.
2	960	Elements Ceràmics										1	Escut de la Verge Maria.
6	412	Grollera Ox.					1					1	
6	413	Groll. Red.						1				1	
6	550	Amf. Indeterminad					2						
6	556	A.f. Africana					1					1	
6	655	Imbrex					1			1		1	
6	970	Fauna					8						
7	410	Comuna Oxidada	Cassola				9					1	Segle VI ???
7	411	Comuna Reduïda	Gerreta				5					1	
7	411	Comuna Reduïda					3						
7	413	Grollera Reduïda	Tapadora				4					1	

CARRER MARLET 5. 1997. INVENTARI DE MATERIALS

UE	CODI	CLASSE CERÀMICA	TIPOLOGIA	FORMA	REF	S/F	PS	F	A	V	ALT	IE	OBSERVACIO
7	440	Comuna Africana	Cassola								1	1	Carena. De patina cendrosa.
7	440	Comuna Africana	Ostia	III,26						1	1	1	
7	440	Comuna Africana				2						1	
7	451	Dòlia								1	1	1	
7	480	T.S. Indeterminada				1						1	
7	491	T.S. Hispànica				2							Informes decorats.
7	491	T.S. Hispànica			6			1				1	
7	491	T.S. Hispànica			7			1				1	
7	514	T.S. Africana D	Hayes	61						1		1	
7	514	T.S. Africana D				3		1					
7	514	T.S. Africana D			8			1				1	Amb estampa.
7	550	Amfora Indetermin				3						1	
7	550	Amfora Indetermin				47							
7	550	Amfora Indetermin						1				1	
7	554	Amfora Sud-Hispànica				1						1	
7	556	Amfora Africana				20							
7	556	Amfora Africana						1				1	
7	557	Amfora Oriental	Key	53		2						2	
7	557	Amfora Oriental	Key	54 bis				1				1	
7	654	Tègula				3				3	3	3	Aleta.
7	655	Imbrex				16				4			
7	746	Grollera Ox. Cris	Servidora		11					1		1	
7	748	Grollera Red Cris	Olla		3					1		1	
7	748	GrolRed. Cristian	Olla		12					1		1	
7	748	Grollera Red Cris	Servidora		10					1		1	
7	910	Comuna Oxidada				7			3	1		3	
7	912	Grollera Oxidada				9			3			3	
7	913	Grollera Reduïda				27							
7	913	Grollera Reduïda							1			1	
7	963	Elem. Petris	Morter							2		2	

CARRER MARLET 5. 1997. INVENTARI DE MATERIALS

UE	CODI	CLASSE CERAMICA	TIPOLOGIA	FORMA	REF	S/F	PS	F	A	V	ALT	IE	OBSERVACIO
7	964	Elements de Marbre	Placa ?			1						1	
7	967	Vaixella vítria				2						1	
7	972	Macrofauna	Falange				2					2	
7	972	Macrofauna	Mandíbula			1						1	
7	972	Macrofauna	Peça dentària			7						7	
7	972	Macrofauna				41							
7	978	Malacologia Marina	Ostra			1						1	
9	410	Com. Oxidada	Tapadora							1		1	Imitació tapadora comuna africa
9	430	Vidriada Romana	Cassoia							1		1	Finals segle VI.
9	440	Comuna Africana	Lamb.	10				1				1	
9	440	Com. Africana				1						1	
9	440	Comuna Africana				1						1	
9	480	T.S. Itàlica				1						1	
9	550	Amfora Indetermin				5							
9	550	Amfora Indetermin						1				1	
9	556	Amf. Africana				7							
9	655	Imbrex				6				14			
9	745	Com. Ox. Cristian	Gerra							1		1	
9	745	Com. Ox. Cristian	Gibrell							1		1	
9	745	Com. Ox. Cristian	Servidora							1		1	
9	745	Com. Ox. Cristian				16							
9	745	Com. Ox. Cristian						1	3			3	
9	745	Com. Ox. Cristian						1				1	
9	745	Com. Ox. Cristian				1						1	
9	746	Com. Red. Cristia											
9	747	Groll. Ox. Cristi	Olla							3		3	
9	747	Groll. Ox. Cristi				15		1					
9	747	Groll. Ox. Cristi						1				1	
9	748	Groll. Red. Crist	Olla							2		2	
9	748	Groll. Red. Crist				10							
9	761	Vidriada Blanca	Plat							1		1	

CARRER MARLET 5. 1997. INVENTARI DE MATERIALS

UE	CODI	CLASSE CERAMICA	TIPOLOGIA	FORMA	REF	S/F	PS	F	A	V	ALT	IE	OBSERVACIO
9	763	Vidriada Verda	Gerra							2		2	
9	763	Vidriada Verda	Gibrell							3		3	
9	763	Vidriada Verda	Olla							2		2	
9	763	Vidriada Verda			20								
9	763	Vidriada Verda			9		1	6				6	
9	763	Vidriada Verda					1					1	
9	765	Vidriada Marró	Gibrell							1		1	
9	765	Vidriada Marró	Olla							2		1	
9	765	Vidriada Marró	Olla							1		1	
9	765	Vidriada Marró			15								
9	765	Vidriada Marró						1				1	
9	766	Vidriada Melada	Gerra							1		1	
9	766	Vidriada Melada	Gibrell							3		3	
9	766	Vidriada Melada			4								
9	768	vidriada Bicolor			5			1				1	Blanc i verd.
9	910	Comuna Oxidada			2							1	
9	970	Fauna			29								
11	206	Com. Ox. Ibèrica			1							1	
11	410	Com. Oxidada	Tapadora							2		2	Imitació tapadora comuna africa
11	410	Com. Oxidada			4								
11	410	Com. Oxidada						1				1	
11	412	Grollera Ox.			4								
11	413	Grollera Red.			10								
11	440	Com. Africana	Ostia	III,26						1		1	
11	440	Com. Africana	Ostia	I,18						1		1	
11	440	Com. Africana			8								
11	440	Com. Africana						2				2	
11	486	T.S. Itàlica.			1							1	
11	550	Amf. Indeterminada			11								
11	556	Amf. Africana			3								

CARRER MARLET 5. 1997. INVENTARI DE MATERIALS

UE	CODI	CLASSE CERÀMICA	TIPOLOGIA	FORMA	REF	S/F	PS	F	A	V	ALT	IE	OBSERVACIO
11	654	Tègula				3							
11	655	Imbrex				10				11			
11	962	Elements Metàl·lics	Agulla			1						1	De bronze.
11	962	Elements Metàl·lics	Clau de ferro			1						1	
11	962	Elements Metàl·lics								2		2	Placa indeterminada de bronze.
11	966	Elements Vitris				2						1	Escòria de pasta vitria.
11	970	Fauna				65							
11	978	Malacologia Marina	Pexina			1						1	
13	410	Comuna Oxidada				9							
13	410	Comuna Oxidada						1				1	
13	412	Grollera Oxidada	Gerra trilob							1		1	
13	412	Grollera Oxidada				8							
13	412	Grollera Oxidada						1				1	
13	413	Grollera REduida				4							
13	413	Grollera REduida								1		1	
13	432	Pintada Romana				1						1	
13	440	Comuna Africana	Cassola			1						1	De patina cendrosa.
13	440	Comuna Africana	Lamb.	10A						1		1	
13	440	Comuna Africana				1						1	
13	480	T.S. Indeterminada								1		1	
13	491	T.S. Hispànica				2						1	1 informe decorat.
13	511	T.S. Africana A	Lamb.	9B						1		1	
13	511	T.S. Africana A				1						1	
13	550	Amfora Indeterminada				10							
13	556	Amfora Africana				3							
13	654	Tègula				5				1			
13	655	Imbrex				3				9			
13	765	Vidriada Marró	Gerra							1		1	
13	765	Vidriada Marró	Gibrell							1		1	
13	765	Vidriada Marró				4							

CARRER MARLET 5. 1997. INVENTARI DE MATERIALS

UE	CODI	CLASSE CERAMICA	TIPOLOGIA	FORMA	REF	S/F	PS	F	A	V	ALT	IE	OBSERVACIO
13	765	Vidriada Marró						1				1	
13	854	Teula				7				5		4	
13	972	Macrofauna				14							
14	410	Comuna Oxidada	Morter							1		1	
14	410	Comuna Oxidada				16		1					
14	410	Comuna Oxidada						1	1			2	
14	411	Comuna Reduïda				1						1	
14	412	Grollera Ox.				5							
14	412	Grollera Ox.						1				1	
14	413	Grollera Reduïda				17							
14	440	comuna Africana	Ostia	III,26						2		1	
14	440	comuna Africana	Ostia	I,261						3		3	
14	440	Comuna Africana	Ostia	II,302						1		1	
14	440	Comuna Africana				1						1	
14	451	Dòlia				2							
14	486	T.S. Itàlica				1				1		1	
14	511	T.S. Africana A				1						1	
14	550	Amfora indeterminada				16							
14	554	Amfora Sud-Hispànica				1						1	
14	555	Amfora Tarraconense						1				1	Possible Dressel 2/4.
14	556	Amfora Africana				8							
14	655	Imbrex				16				26			
14	670	Moneda									1	1	De bronze. Mòdul petit.
14	970	Fauna				45							
19	410	Comuna Oxidada				8				1		1	
19	410	Comuna Oxidada								1		1	
19	411	Comuna Reduïda				1						1	
19	513	T.S. Africana C				1						1	
19	514	T.S. Africana D				2							
19	550	Amfora Indetermin				14							

CARRER MARLET 5. 1997. INVENTARI DE MATERIALS

UE	CODI	CLASSE CERÀMICA	TIPOLOGIA	FORMA	REF	S/F	PS	F	A	V	ALT	IE	OBSERVACIO
19	550	Amfora Indeterminada						2				2	
19	556	Amfora Africana				19							
19	557	Amfora Oriental	Keay	54 bis		1						1	
19	557	Amfora Oriental	Keay	53		3						2	
19	652	Restes de Paviment	Signinum			1						1	
19	654	Tègula				3				1			
19	655	Imbrex								2		2	
19	910	Comuna Oxidada	Gerra							1		1	
19	910	Comuna Oxidada						1				1	
19	912	Grollera Oxidada				2							
19	913	Grollera Reduïda				3							
19	913	Grollera Reduïda						1				1	
19	950	Mat. Construcció	Tobxo							2		2	
19	970	Fauna				17							
19	978	Malacologia Marina	Pebxina				1					1	
23	410	Comuna Oxidada				16							
23	410	Com. Oxidada						1				1	
23	411	Comuna REd.				2							
23	412	Groll. Oxid.	Olla		1					1		1	
23	412	Groll. Ox.	Tapadora							1		1	
23	412	Grollera Ox.				5						1	
23	413	Groll. Redu.	Olla							2		1	
23	413	Grollera REd.				21		3				3	
23	440	Comuna Africana	Cassola			1					1	1	Carena. De patina cendrosa.
23	440	Comuna Africana	Hayes	131						1		1	
23	440	Comuna Africana	Lamb.	9						1		1	
23	440	Comuna Africana	Lamb.	10A						1		1	
23	522	T.S. Paleoc. Gris				1						1	
23	550	Amfora Indeterminada				13							
23	556	Amfora Africana				5							

CARRER MARLET 5. 1997. INVENTARI DE MATERIALS

UE	CODI	CLASSE CERAMICA	TIPOLOGIA	FORMA	REF	S/F	PS	F	A	V	ALT	IE	OBSERVACIO
23	653	Frag. Pintura Mural	Estuc vermel			1						1	
23	654	Tègula				1						1	
23	655	Imbrex				7				13			
23	970	Fauna				34							
24	206	Com. Ox. Ibèrica				1						1	
24	410	Comuna Oxidada	Servidora							1		1	
24	410	Comuna Oxidada	Tapadora							1		1	
24	410	Comuna Oxidada				27	1	2	1				
24	410	Comuna Oxidada				1						1	Engalba marró exterior.
24	411	Comuna Reduïda	Olla							1		1	
24	411	Comuna Reduïda	Plat							1		1	
24	411	Comuna Reduïda	Tapadora							1		1	
24	411	Comuna Reduïda				7		1					
24	412	Grollera Oxidada	Gerra							2		2	
24	412	Grollera Oxidada	Olla		2					2		1	
24	412	Grollera Oxidada	Olla		3					1		1	Incisions horitzontals. Pos vis
24	412	Grollera Oxidada	Olla		4					1		1	Decoració incisa d'ones.
24	412	Grollera Oxidada	Olla		5					1		1	
24	412	Grollera Oxidada	Olla		6					2		1	
24	412	Grollera Oxidada	Olla		7					1		1	
24	412	Grollera Oxidada	Olla		8					1		1	
24	412	Grollera Oxidada	Olla		9				1	1		1	Decoració cercles interior. Alt
24	412	Grollera Oxidada	Olla		10				1			1	
24	412	Grollera Oxidada	Olla		11	1						1	Incisions horitzontals.
24	412	Grollera Oxidada	Olla		12	1						1	Incisions horitzontals.
24	412	Grollera Oxidada	Olla		13	1						1	Incisions horitzontals.
24	412	Grollera Oxidada	Olla		14	1						1	Incisions d'ones.
24	412	Grollera Oxidada	Tapadora		1					1		1	
24	412	Grollera Oxidada				73		1	8				
24	413	Grollera Reduïda	Cassola		17					1		1	

CARRER MARLET 5. 1997. INVENTARI DE MATERIALS

UE	CODI	CLASSE CERÀMICA	TIPOLOGIA	FORMA	REF	S/F	PS	F	A	V	ALT	IE	OBSERVACIÓ
24	413	Grollera Reduïda	Gerreta		16					1		1	Espatulada. Alt medieval
24	413	Grollera Reduïda	Olla		18					1		1	
24	413	Grollera Reduïda	Tapadora		15					1		1	
24	413	Grollera Reduïda				22		3		1		1	1 informe amb decoració pentina
24	430	Vidriada Romana				1						1	
24	440	Comuna Africana	Hayes	200						1		1	
24	440	Comuna Africana	Lamb.	10A						2		1	
24	440	Comuna Africana	Lamb.	10A						1		1	
24	440	Comuna Africana	Ostia	III,26						2		2	
24	440	Comuna Africana				4							
24	460	Vemis Negre ind.				1						1	
24	480	T.S. Indeterminada				1						1	
24	486	T.S. Itàlica				1						1	
24	511	T.S. Africana A						1				1	
24	514	T.S. Africana D	Hayes	58B	19					1		1	
24	514	T.S. Africana D	Hayes	91						1		1	Aleta.
24	514	T.S. Africana D	Hayes	58B						1		1	
24	514	T.S. Africana D				1						1	
24	550	Amfora Indeterminada				58							
24	554	amfora Sud-Hispànica				2						1	
24	556	Amfora Africana				12							
24	654	Tègula				6				3	3	3	Aleta.
24	655	Imbrex				36				32			
24	962	Elements Metàl·lics									1	1	Ferro indeterminat.
24	970	Fauna				107							
24	978	Malacologia Marina	Petxina			1	2					3	
30	413	Grollera Reduïda				3							
30	440	Comuna Africana	Ostia	IV,61						1		1	
30	489	T.S. Sud-Gal·lica						1				1	
30	513	T.S. Africana C				1						1	

CARRER MARLET 5. 1997. INVENTARI DE MATERIALS

UE	CODI	CLASSE CERÀMICA	TIPOLOGIA	FORMA	REF	S/F	PS	F	A	V	ALT	IE	OBSERVACIO
30	514	T.S. Africana D	Hayes	87A						1		1	
30	514	T.S. Africana D				1						1	
30	550	Amf. Indeterminada				9							
30	551	Amf. Itàlica				1						1	
30	556	Amf. Africana				2							
30	655	Imbrex				2				2		2	
30	667	Vaixella Vítria				1						1	
30	962	Elements Metàl·lics									3	1	Fragments indeterminats de bron
30	970	Fauna				8							
30	978	Malacologia Marina	Pebxina									1	



PLANIMETRIA

Relació de la planimetria adjunta:

Situació general. Escala 1: 5.000

Situació del solar. Escala 1:500

Situació de la rasa excavada. Escala 1:50

Planta del paviment 14. Escala 1:20

Planta general al final de la intervenció. Escala 1:20

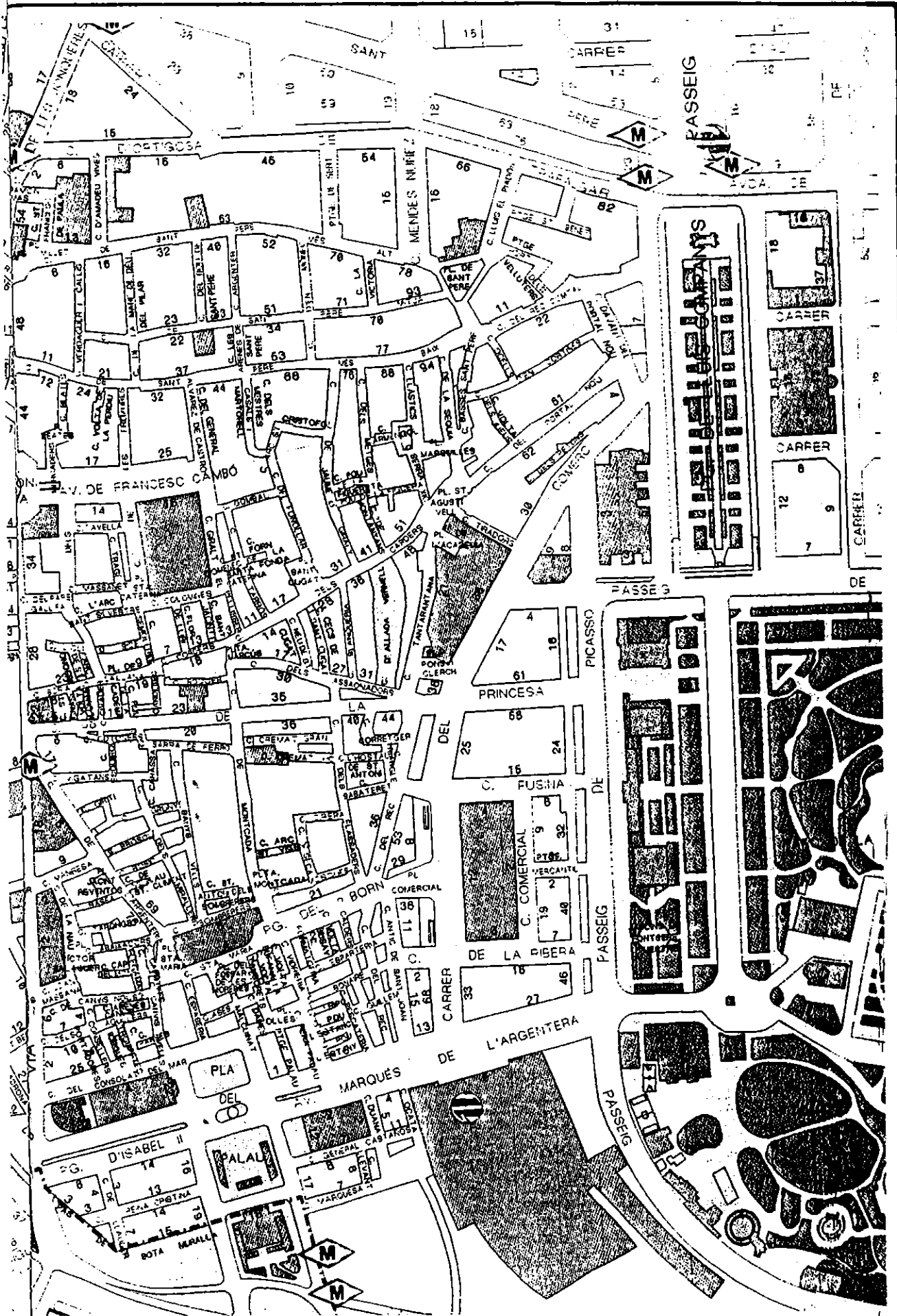
Secció 1. Escala 1:20


Secció 2. Escala 1:20

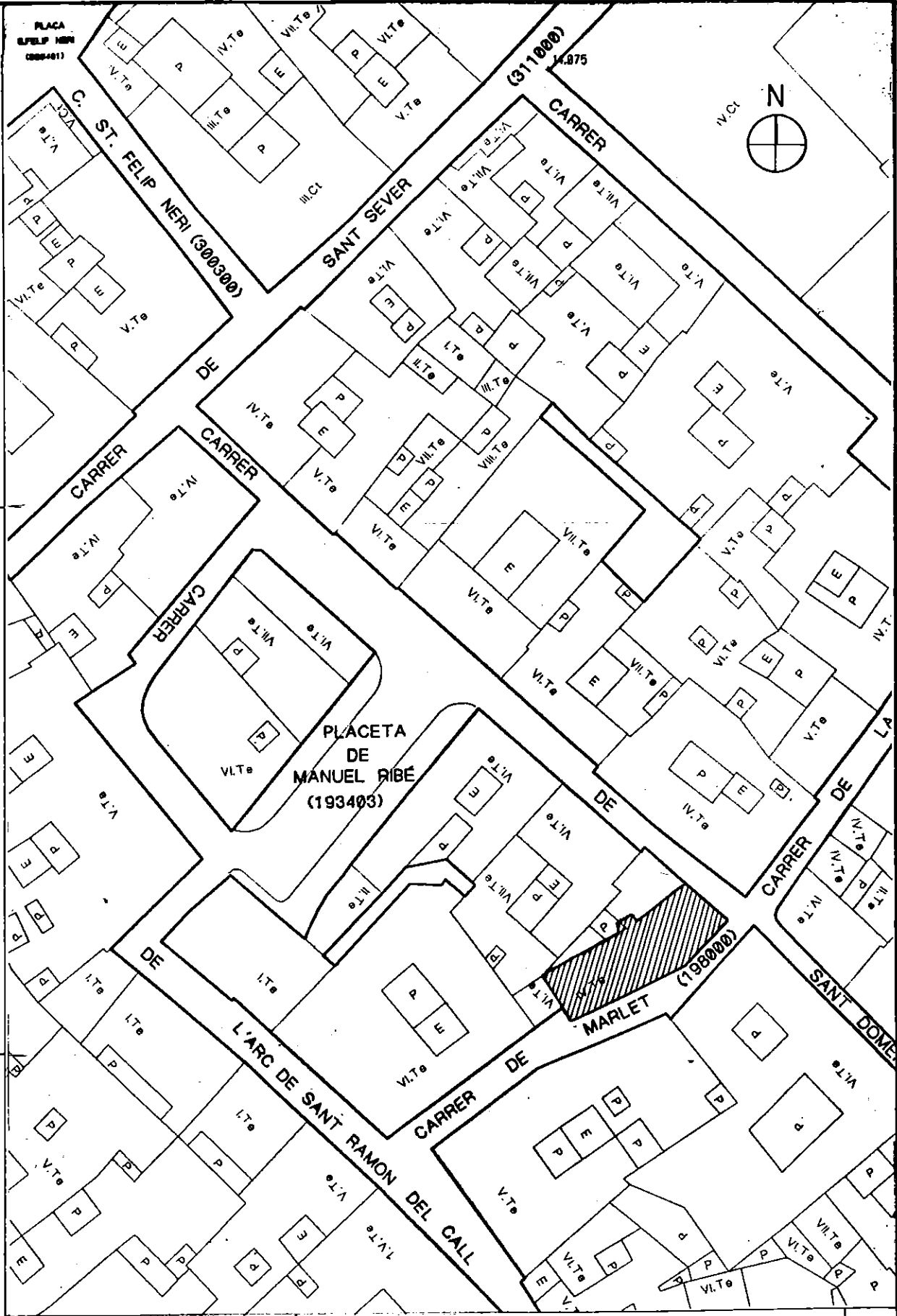
Alçat A-A'. Escala 1:20


Alçat B-B'. Escala 1:20

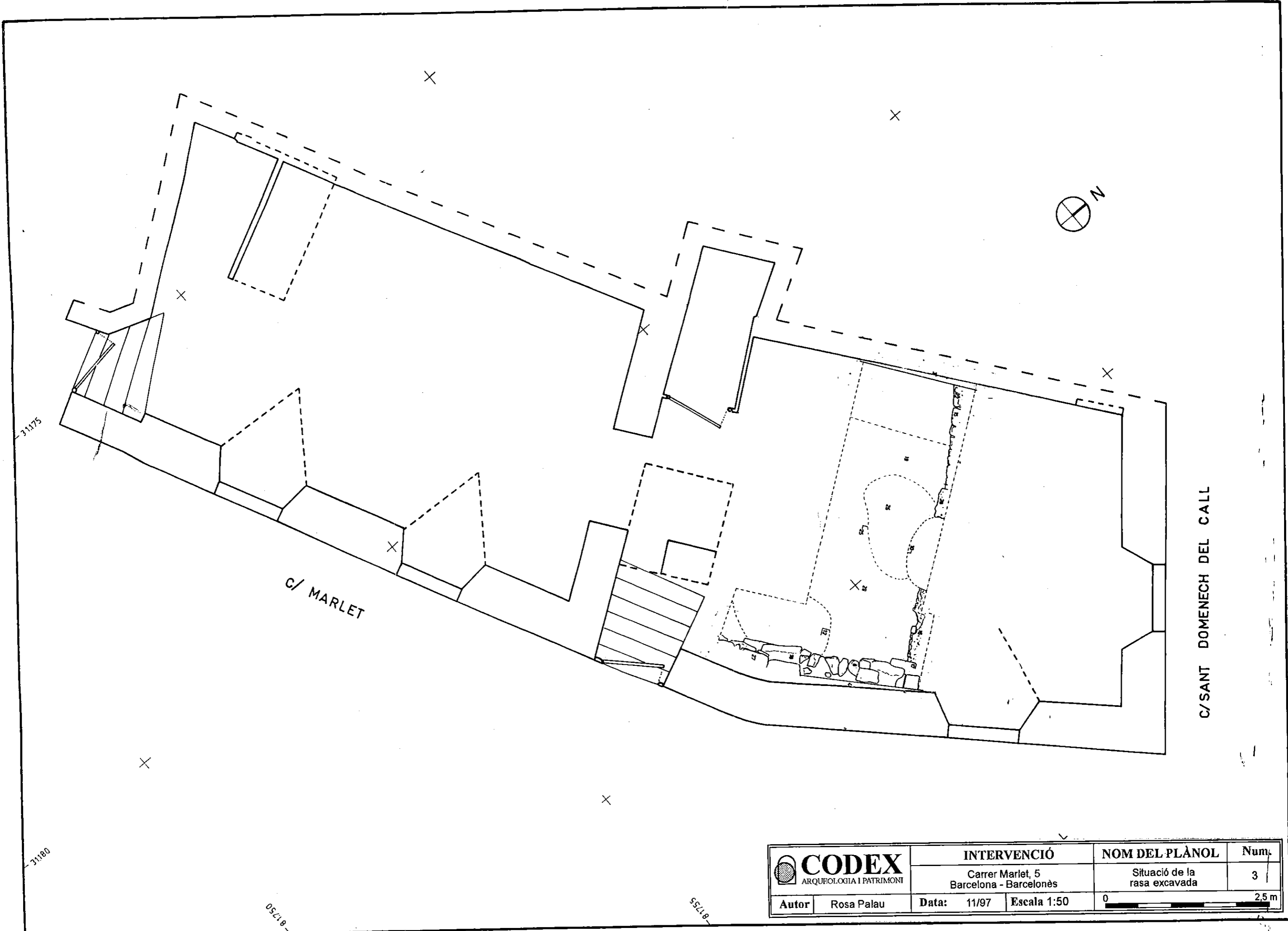
Alçat C-C'. Escala 1:20





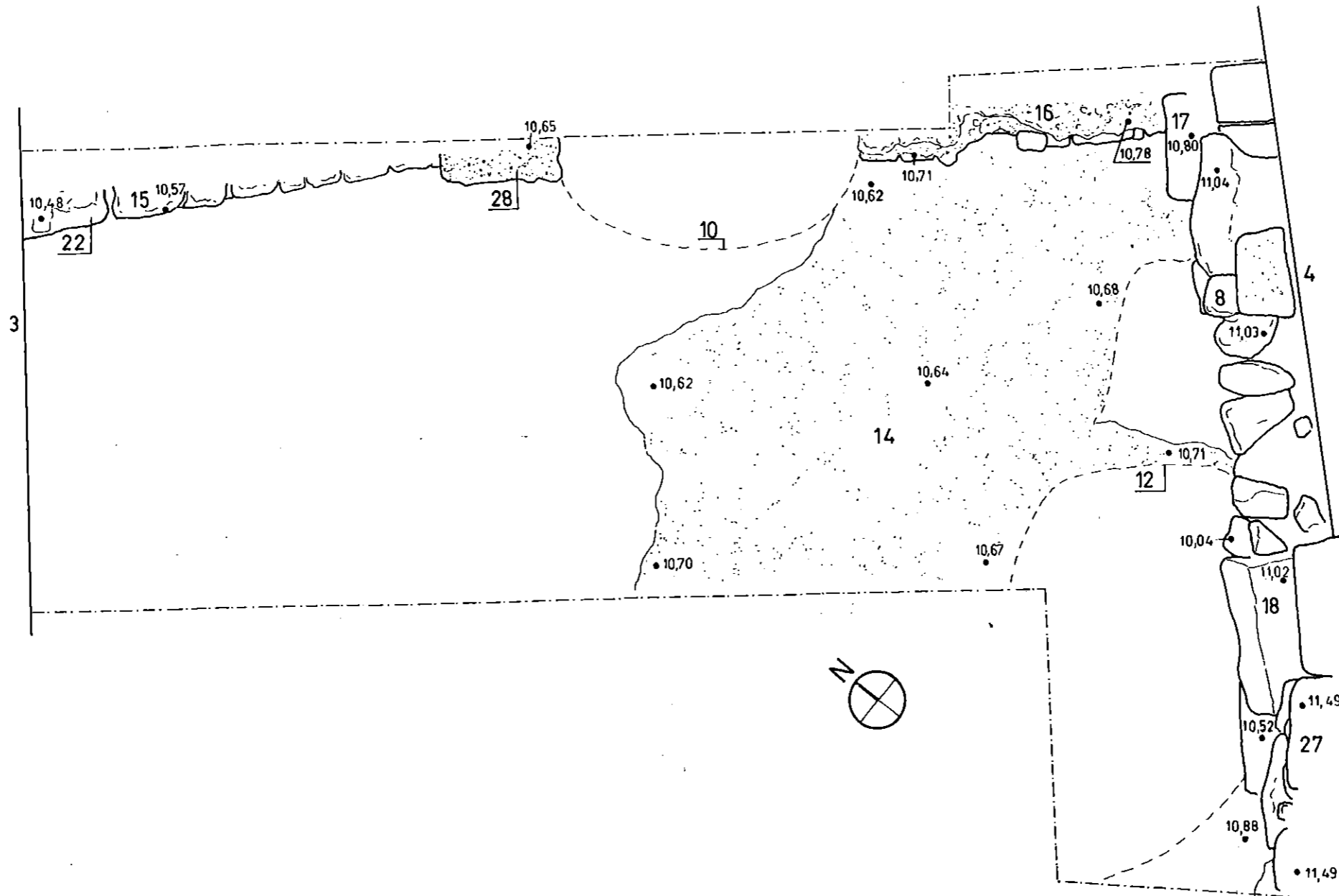
 CODEX ARQUEOLOGIA I PATRIMONI	INTERVENCIÓ		NOM DEL PLÀNOL	Num.
	Carrer Marlet, 5 Barcelona - Barcelonès		Situació general	1
Autor	Rosa Palau	Data:	08/87	Escala: 1:5.000
			0	250





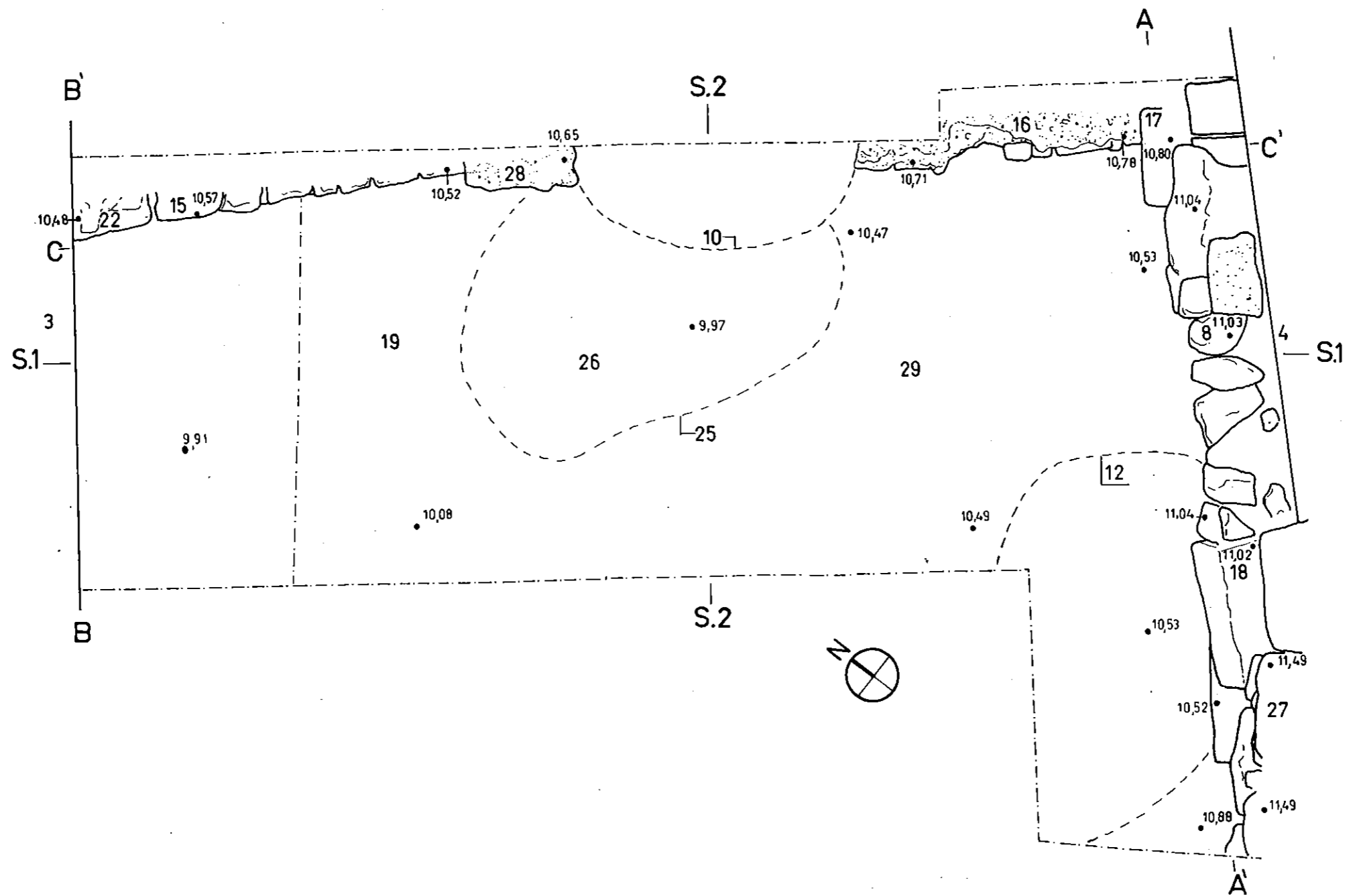
 CODEX ARQUEOLOGIA I PATRIMONI	INTERVENCIÓ		NOM DEL PLÀNOL	Num.
	Carrer Marlet, 5 Barcelona - Barcelonès		Situació del solar	2
Autor	José A. Valero	Data:	08/97	Escala 1:500
			0	25



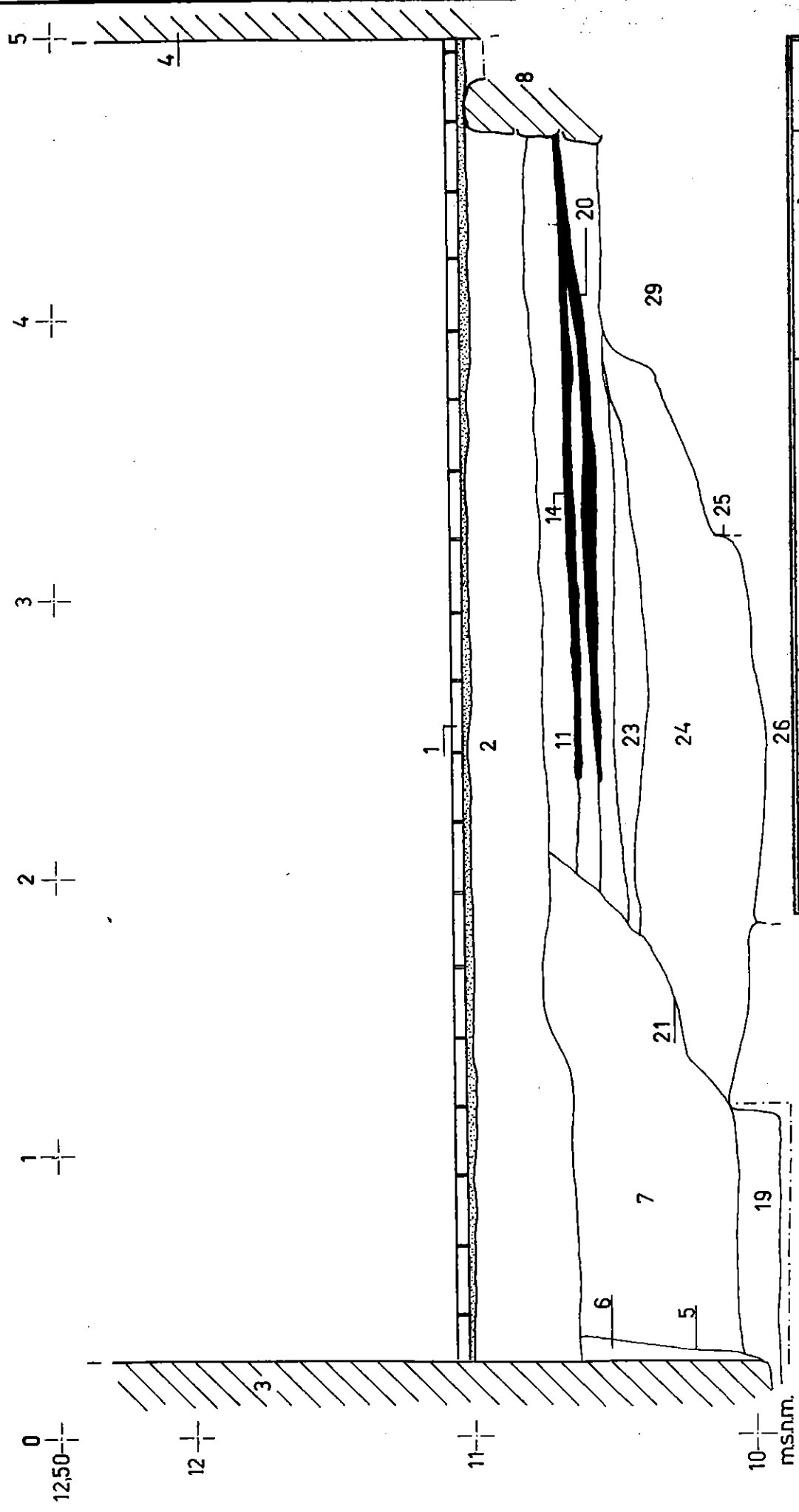
	INTERVENCIÓ		NOM DEL PLÀNOL		Num.
	Carrer Marlet, 5 Barcelona - Barcelonès		Situació de la rasa excavada		3
Autor	Rosa Palau	Data:	11/97	Escala	1:50
					



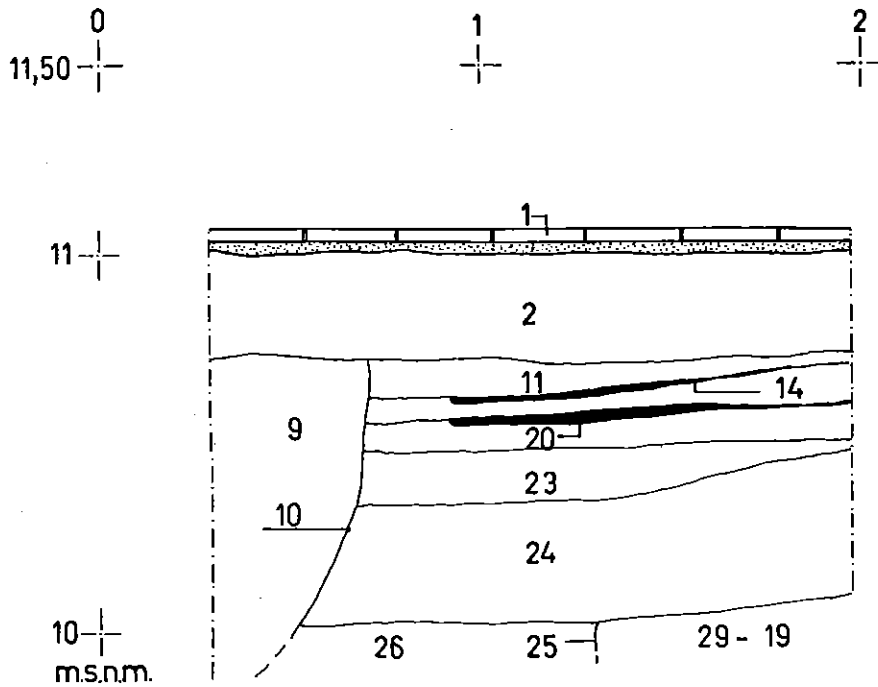
	INTERVENCIÓ		NOM DEL PLÀNOL	Num.
	Carrer Mariet, 5 Barcelona - Barcelonès		Planta del paviment 14	4
Autor P.LL. Artigas/R. Palau	Data: 08/97	Escala 1:20		





	INTERVENCIÓ		NOM DEL PLÀNOL	Num.
	Carrer Marlet, 5 Barcelona - Barcelonès		Planta general al final de la intervenció	5
Autor P.LL Artigas/R. Palau	Data: 08/87	Escala 1:20		



		INTERVENCIÓ		NOM DEL PLÀNOL		Num.	
		Carrer Marlet, 5 Barcelona - Barcelonès		Secció 1		6	
Autor		Data:		Escala		0 1	
P.L.L. Antiques/R. Palau		08/97		1:20		1	



 CODEX ARQUEOLOGIA I PATRIMONI	INTERVENCIÓ		NOM DEL PLÀNOL	Num.
	Carrer Marlet, 5 Barcelona - Barcelonès		Secció 2	7
Autor P.L. Artigues/R. Palau	Data: 08/97	Escala 1:20		

13-+
0

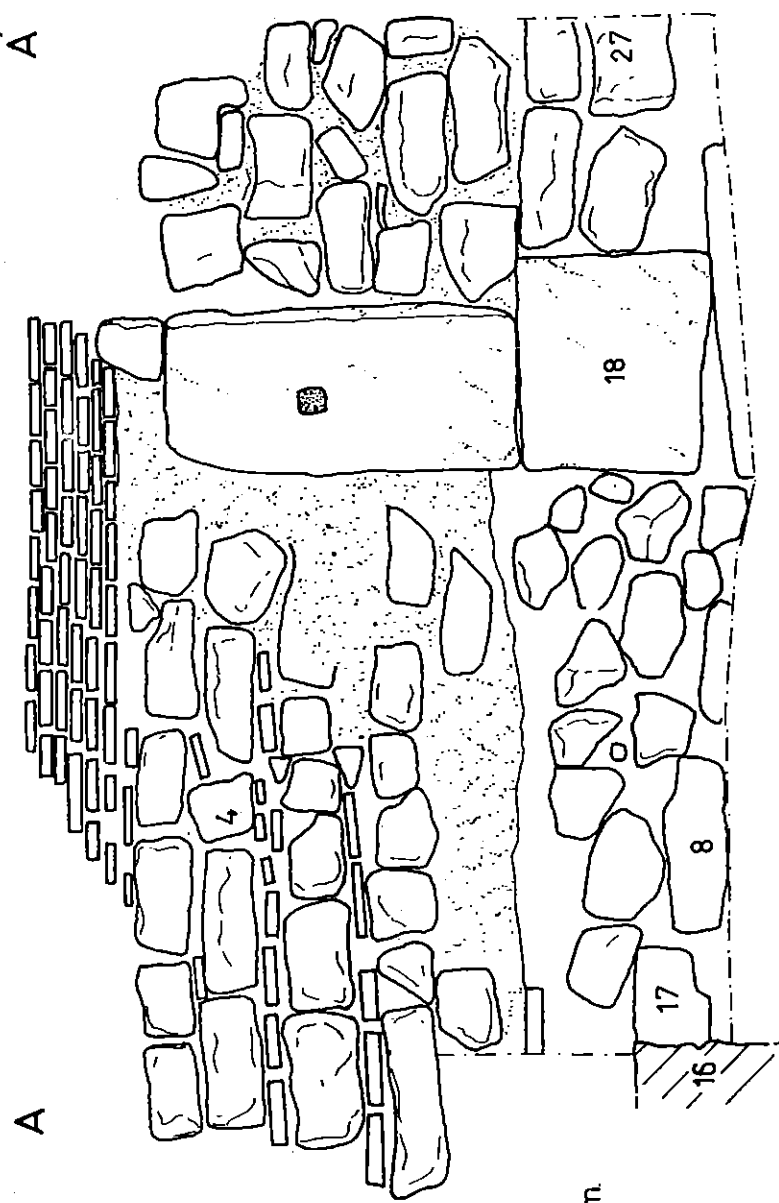
+1

+2

+3

+4



A



12-+

11-+
m.s.n.m.

A

 CODEX ARQUEOLOGIA I PATRIMONI	INTERVENCIÓ		NOM DEL PLÀNOL	Num.
	Carrer Marflet, 5 Barcelona - Barcelonès		Alçat A-A'	8
Autor P.L.L. Antiques/R. Palau	Data: 08/97	Escala 1:20		

13,50 + 0

1

2

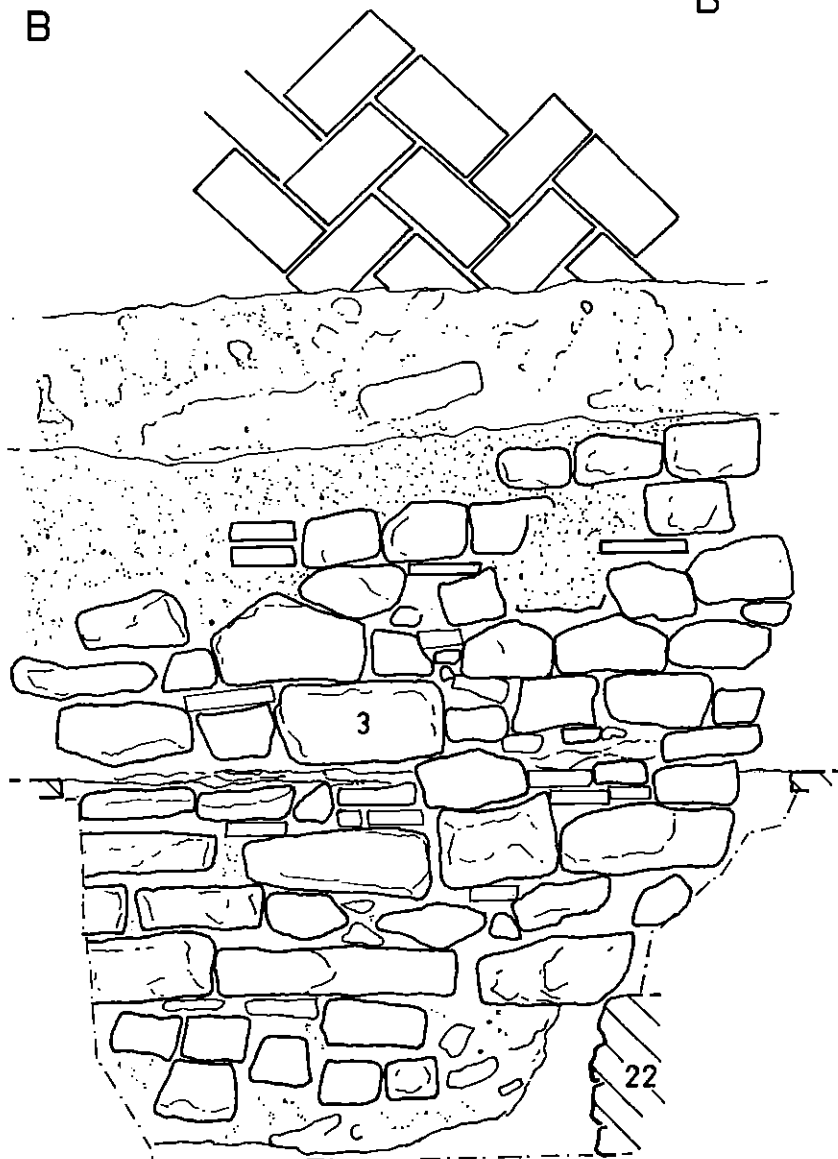
13 + B



B'

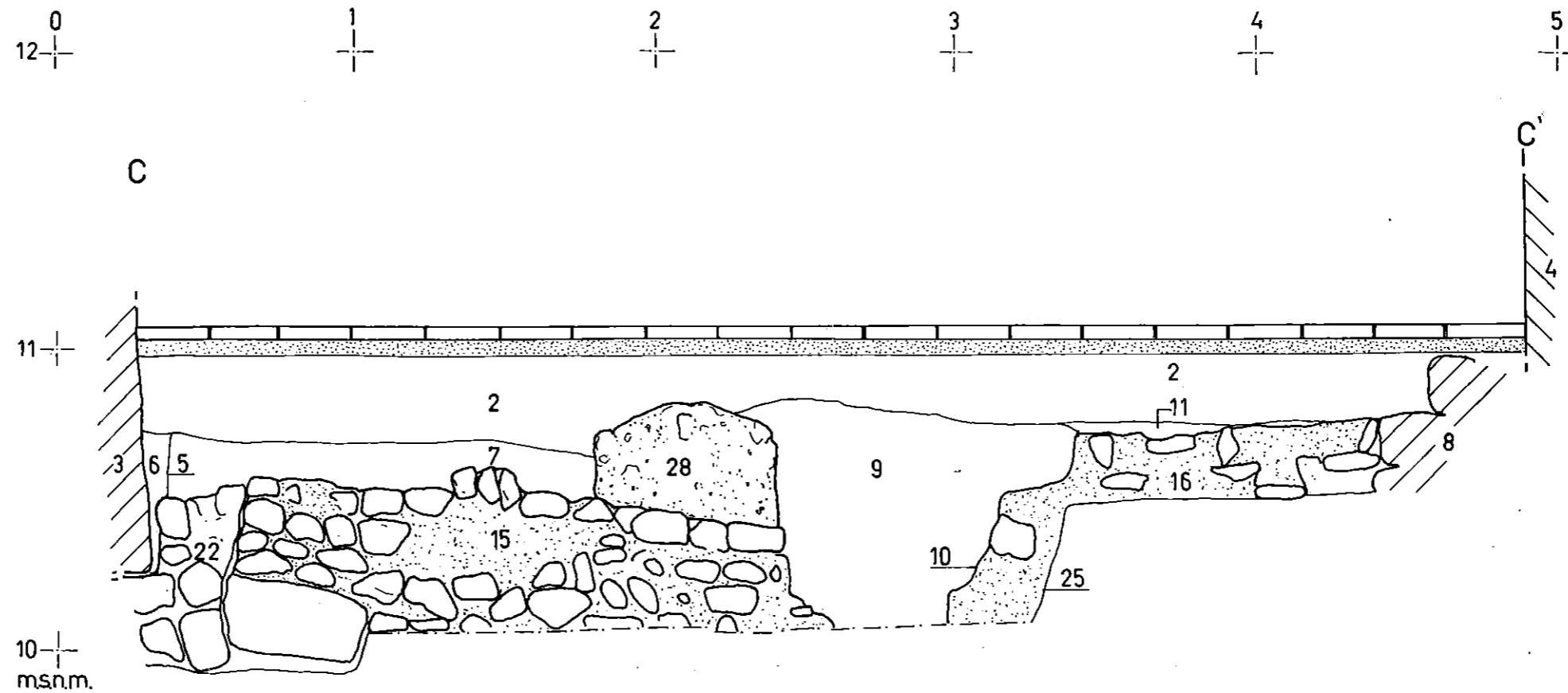
12 +



11 +

10 +
m.s.n.m.



 CODEX ARQUEOLOGIA I PATRIMONI	INTERVENCIÓ		NOM DEL PLÀNOL	Num.
	Carrer Marlet, 5 Barcelona - Barcelonès		Alçat B-B'	9
Autor RLL, Artigas/R. Palau	Data: 08/97	Escala 1:20	0  1	



	INTERVENCIÓ		NOM DEL PLÀNOL	Num.
	Carrer Marlet, 5 Barcelona - Barcelonès		Alçat C-C'	10
Autor PLL Artigas/R. Palau	Data: 08/97	Escala 1:20		

DOCUMENTACIÓ FOTOGRÀFICA

Descripció de diapositives.

- 1.- Paviment de rajoles UE 1.
- 2.- Paviment de rajoles UE 1.
- 3.- Estrat UE 2 d'anivellació format principalment per material de rebuig de tarrissaire.
Vista des del sud.
- 4.- Estrat UE 2 d'anivellació format principalment per material de rebuig de tarrissaire.
Vista des del sud-est.
- 5.- Vista general dels carcanyols buidats de la volta.
- 6.- Vista general dels carcanyols buidats de la volta. Vista des del sud.
- 7.- Material aparegut del buidat dels carcanyols.
- 8.- Material aparegut del buidat dels carcanyols.
- 9.- Vista general dels carcanyols buidats de la volta. Vista des del sud.
- 10.- Vista general dels carcanyols buidats de la volta. Vista des del sud.
- 11.- Rasa de fonamentació UE 5, del mur 3 abans d'iniciar el seu buidat. Vista des del nord.
- 12.- Rasa de fonamentació UE 5, del mur 3 abans d'iniciar el seu buidat. Vista des del sud-oest.
- 13.- Rasa de fonamentació UE 5, del mur 3 abans d'iniciar el seu buidat. Vista des del sud-oest.
- 14.- Rasa de fonamentació UE 5, del mur 3 abans d'iniciar el seu buidat. Vista des del nord.
- 15.- Estructura UE 8.
- 16.- Estructura UE 8.
- 17.- UE 11, ampliació del sodeig.
- 18.- L'estrat UE 11, vist des del sud.
- 19.- L'estrat UE 11, vist des del nord.
- 20.- Rasa UE 5 buidada de l'estrat UE 6.
- 21.- Rasa UE 5 buidada de l'estrat UE 6.
- 22.- Rasa UE 5 buidada de l'estrat UE 6.

- 23.- Retall UE 10. Possible sitja. Vista des del sud-oest.
- 24.- Paviment de morter de calç UE 14. Vist des del sud-oest.
- 25.- Paviment de morter de calç UE 14. Vist des del nord-oest.
- 26.- Paviment de morter de calç UE 14. Vist des del nord.
- 27.- Paviment de morter de calç UE 14. Lliurament a les estructures 17, 8 i 16. Vist des del nord-oest.
- 28.- Paviment de morter de calç UE 14. Lliurament a les estructures 17, 8 i 16. Vist des del nord-oest.
- 29.- Retall 12. Possible sitja. Vist des del nord-est.
- 30.- Vista general de les UE 8, 18, 4 i 27, des del nord.
- 31.- Vista general de les UE 8, 18, 4 i 27, des del nord.
- 32.- Parament de l'UE 3.
- 33.- Parament de l'UE 3.
- 34.- Vista general de l'UE 8, 18, 4 i 27, des del nord.
- 35.- Intersecció del Carrer Marlet amb Domènec del Call.
- 36.- Intersecció del Carrer Marlet amb Domènec del Call.
- 37.- Vista des del sud de l'edifici Marlet 5.
- 38.- Retall circular UE 25, el seu reblliment UE 26. Vist des del sud-est.
- 39.- Retall circular UE 25, el seu reblliment UE 26. Vist des del sud-oest.
- 40.- Retall circular UE 25, el seu reblliment UE 26. Vist des del sud-oest.
- 41.- Vista general del tall nord.
- 42.- Vista general del tall nord.
- 43.- Vista general del tall nord.
- 44.- S'observa com l'estructura UE 22 i 15, passen per sota de 3, que l'ha respectat fonamentat a sobre.
- 45.- S'observa com l'estructura UE 22 i 15, passen per sota de 3, que l'ha respectat fonamentat a sobre.
- 46.- S'observa com l'estructura UE 22 i 15, passen per sota de 3, que l'ha respectat fonamentat a sobre.
- 47.- Detall de com el retall UE 10 talla UE 15 i 16 impossibilitant la seva relació.

48.- Vista general de l'UE 8, 18, 4 i 27, des del nord-oest.

49.- Detall dels carreus UE 18.

50.- Vista general del tall sud.

51.- Vista general dels baixos, des del sud / sud-oest.

52.- Vista general dels baixos, des del sud / sud -est.

53.- Vista general dels baixos, des del nord.

54.- Vista general dels baixos, des del sud-oest.