

MEMÒRIA DE LA INTERVENCIÓ ARQUEOLÒGICA
A L'EDIFICI DE LA PIA ALMOINA

INTERVENCIÓ 328

(CIUTAT VELLA, BARCELONA)

ANY 1996



MUSEO DIOCESÀ PIA ALMOINA
CENTRE D'ARQUEOLÒGIA DE LA CIUTAT

INDEX

Introducció.....	2
Durada i objectius.....	3
Desenvolupament dels treballs.....	4
Conclusions.....	5
 <u>Annex 1</u>	
Descripció de les unitats estatigràfiques.....	6
Matrix.....	11
 <u>Annex 2</u>	
Materials:	
catàleg.....	12
làmines.....	15
bibliografia.....	21
inventari.....	22
 <u>Annex 3</u>	
Documentació gràfica:	
fotocopies color.....	47
l·listat fotografies color.....	49
plànols.....	56



INTRODUCCIÓ

A l'edifici de la Pia Almoina de Barcelona s'ha portat a terme una campanya de restauració i adequació de l'espai per la ubicació del Museu Diocesà de Barcelona. Per aquesta raó, s'han portat a terme diferents intervencions arqueològiques de manera esporàdica, des de l'any 1993, fins al 1996, a aquesta darrera campanya pertanyen els resultats que es presenten.

Amb motiu de la instal·lació d'un ascensor i la seva infraestructura es va a dur a terme un seguiment arqueològic de la remoció de terres efectuada al soterrani de la casa de la Pia Almoina de Barcelona, per encàrrec del Centre de Arqueologia de la Ciutat, a càrrec de l'arqueòloga Josefa Huertas Arroyo.

Tambè, aprofitant les obres de remodelació dels paviments es va documentar fotogràficament diferents restes de la muralla romana de Barcelona.

DURADA I OBJECTIUS

Els treballs arqueològics van tenir una durada de deu dies (entre octubre i desembre de 1996), malgrat que per necessitats de l'empresa constructora, SAPIC, no es va dur a terme d'una manera continuada.

L'excavació es va centrar a la zona on s'havia de situar la sala de màquines de l'ascensor, ocupant l'espai intermig entre les cales 2 i 3 de la campanya de 1993, on es volia documentar la connexió entre la muralla i la seva banqueteta amb els diferents estrats arqueològics existents.

Un rectangle de 1,60 x 1,20 m. tocant a la cantonada formada entre la muralla i la paret del soterrani no es va rebaixar fins al tortorà, nomès es va tocar una part per realitzar un taló per situar un mur de contenció de formigó, degut al perill d'esfonsament de la paret del soterrani. A la zona situada al costat nord, fora de la cala també es va realitzar la mateixa operació, i es va documentar un pou, però no es va excavar perquè es situava fora de la zona afectada.

DESENVOLUPAMENT DELS TREBALLS

Durant la campanya de 1993 es va treure els estrats més moderns del soterrani, formats per un paviment de formigó i les capes de preparació i regularització(1,2,3). Aquests estrats es podien documentar a tota la superfície del sector on es trobava la cala.

Directament per sota d'aquesta preparació es trobaven els nivells de reompliment romà, tallats per diverses estructures del moment de construcció del soterrani. L'estructura més significativa és una claveguera (4), construïda amb carreus i amb el paviment format per rajoles vidrades, que desembocava en un pou mort (44) situat al límit sud-oest de la cala. També es documenta la presència de quatre retalls (20,22,24,26) de planta circular situats, un tocant la muralla i tres al costat sud de la cala, així com un retall de forma irregular tocant la paret del soterrani(19).

Després d'aixecar les estructures modernes, es van començar a rebaixar els estrats romans, primer es van documentar dos grans estrats generals de rebliment (14,27), que cobrien a un enderroc(28) format bàsicament per pedres sense treballar, exceptuant un carreu de proporcions mitjanes amb els forats de pulleguera d'una porta. En aixecar l'enderroc i els estrats que l'acompanyaven es van localitzar dues estructures paral·leles situades a l'extrem sud de la cala: un mur (33) i una claveguera(36).

El mur estava format per pedres sense treballar de petit tamany amb una orientació nord-est/sud-oest, i s'assentava directament sobre el terreny natural (tortorà).

La claveguera estava situada paral·lela al mur en el seu costat sud. Presentava una coberta formada per pedres, algunes de elles reaprofitades. Les parets construïdes amb pedres amb un costat treballat, aquestes s'assentaven a sobre del paviment, format per tegules planes romanes. La trinxera de la claveguera es trobava excavada al terreny natural.

Adossats a les estructures es van localitzar diferents nivells de rebliment(32,34,41), però no es va localitzar cap paviment que funcionés amb les estructures.

Tocant al tortorà es van documentar un estrat format per cendres(37) i dos estrats format per terra argilosa molt compactada, amb alguna pedreta(38,39).

Per finalitzar, es van documentar dos retalls (40,46) al tortorà, situats a l'extrem nord de la cala i la trinxera de fonamentació de la muralla(48).

CONCLUSIONS

L'estudi de les diferents unitats estatigràfiques es podem situar en tres moments. De la darrera fase de funcionament de l'edifici està el paviment de formigó i les seves capes de preparació i regularització, no es documenten paviments anteriors que probablement va ser extrets abans de colocar l'últim paviment.

A continuació es documenten diferents estructures relacionades amb la construcció del soterrani i les seves diferents utilitzacions. D'aquesta època es conserven quatre retalls de forma circular i un retall de forma irregular, que s'han interpretat com forats per situar pilars o bastides per la construcció de la volta del soterrani. Tambè es localitzen les estructures relacionades amb la construcció del pilar central, la fonamentació i un muret que funcionaria com a estructura de recolzament.

L'estructura amb més entitat és una canalització, datable al segle XVII, que desguasava a un pou mort situat fora de l'area excavada.

A continuació es documenten els estrats romans, que es troben tallats per les estructures modernes. Es localitzen diversos nivells de colmatació que presenten unes cronologies de finals del segle II, inicis del III d.C. Aquest estrats cobreixen a dues estructures: un mur i una claveguera.

Les estructures són paral.leles i funcionen al mateix temps i estan directament a sobre del tortorà, no es localitza cap paviment que funcioni amb elles. La claveguera porta una inclinació cap a la zona de la muralla, pero no es va poder concretar la relació per que la zona de contacte es trobava al sector no excavat. Ambdues estructures semblen situar-se al segle II.

Anteriors a aquestes estructures es documenten diversos estrats formats per argila pura, i que podrien corresponder a restes o reparacions del paviment del *intervalum*, amb materials del segle I d.C, però es localitzen de forma molt arrasada i dispersa.

S'han localitzats dos retalls al tortorà, un de grans dimensions, que no es poden situar funcionalment, però que presenten una cronologia similar a les estructures.

Finalment es documenta la trinxera de fonamentació de la muralla, que malauradament no ha proporcionat cap dada cronològica.

Com a resúm es pot situar la presència de estructures romanes adossades a la muralla i ocupant l'*intervalum* durant l'alt imperi. No es documenten materials tardans, però aixó és una conseqüència de la construcció de l'edifici medieval de la Pia Almoina, que probablement va rebaixar el nivell per aprofitar l'espai, recolzant-se a l'estructura de la muralla.

ANNEX 1

Llistat unitats estatigràfiques

matrix

DESCRIPCIÓ DE LES UNITATS ESTATIGRÀFIQUES

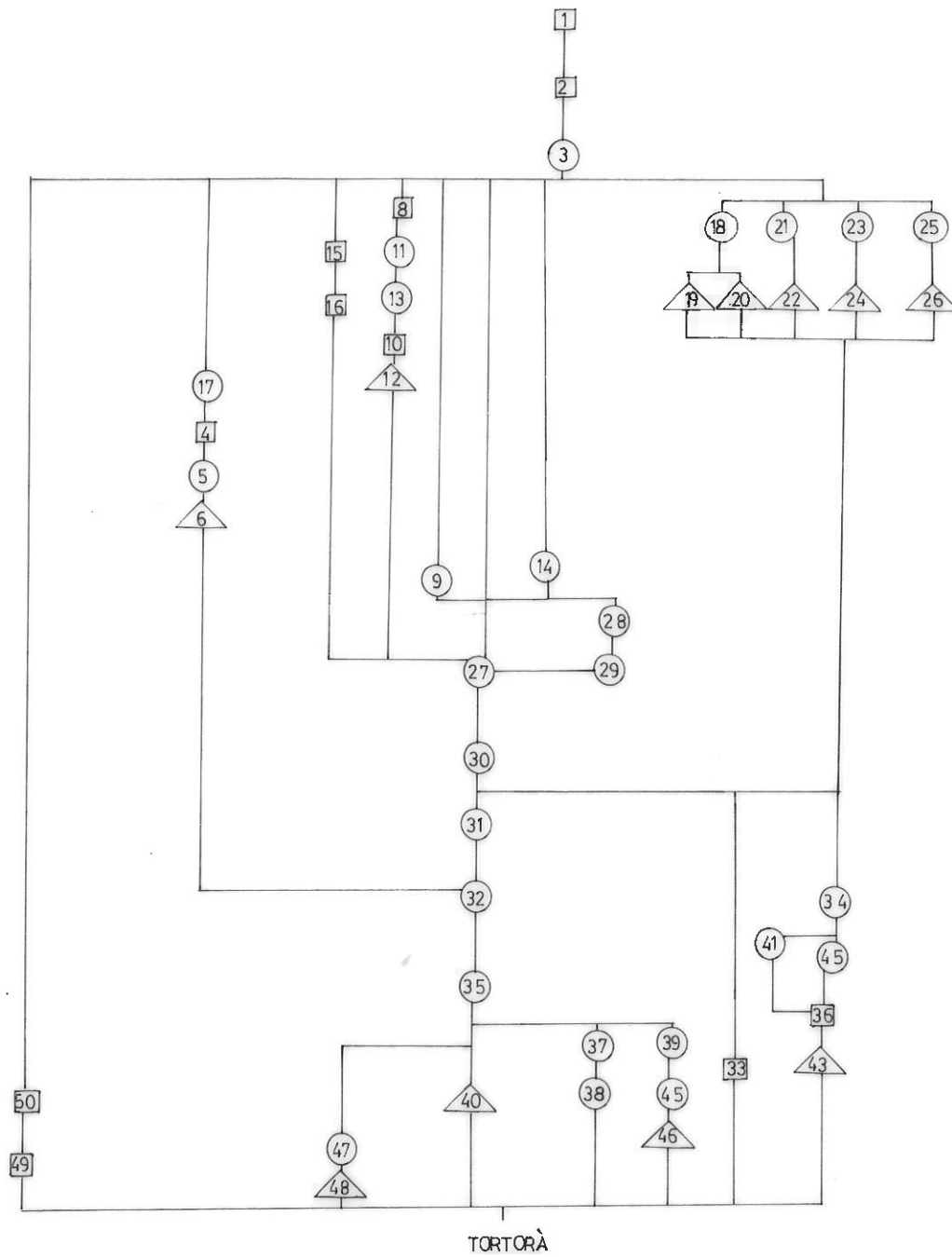
- 1 Paviment de formigó, general a tota la superfície del soterrani. Es va treure durant la campanya del 1993. Presenta un gruix entre 4 i 6 cms (cota-9,30m). Cobreix a l'u.e. 2
- 2 Capa de graves situada sota l'u.e. 1, general a tota la habitació. Es va treure durant la campanya de 1993. Té un gruix de 6 cms. (cota-9,24m.) Cobreix a l'u.e.3.
- 3 Estrat de regularització del paviment 1, format per graves, pedres. Presenta molt poca cohesió. Presenta un gruix que oscil·la entre els 10 i els 20 cms.(cota-9,20 m.) Cobreix a 4, 7, 8,9,14, 18, 21, 25, 27.
- 4 Canalització formada per un paviment de rajoles vidrades, amb unes parets formades per carreus i fragments de losetes ceràmiques, unides per un morter de tonalitat blanquinosa. La tapa està construïda amb pedres sense treballar. La seva cota superior és 9,14 i la inferior 8,50m. Està coberta per l'u.e. 3.
- 5 Estrat de colmatació de la canalització 4, formada per llims de tonalitat fosca, amb un fort component orgànic. Ocupa la totalitat del interior de la canalització.
- 6 Rasa allargada excavada per situar la canalització 4. Presenta una amplada màxima de 95 cms. Cota inferior-8.50m. Està reomplerta per l'u.e. 4 i talla als estrats romans:27, 30, 31 i 32.
- 7 Estructura formada per quatre maons formant una capsa de difícil identificació funcional. Es situa al límit nord-oest de la cala, tocant a la cala 3 de 1993. Cota-8,95m. Està coberta per l'u.e. 3.
- 8 Estructura, situada al nord-oest de la cala, formada per una filera de pedres treballades, lligades amb morter de color ataronjat compacte. Es troba associat a l'estructura de la fonamentació del pilar central de soterrani (u.e. 10) .Cota superior-9,20m, cota inferior-8,85m. Cobert per 3 i cobreix a 13.
- 9 Estrat de color fos, situat entre la canalització 4 i el límit de la cala amb la cala 3 de 1993. Està formada per argila, graves, fragments de morter, pedres, amb carbons i ossos. Poca potència estatigràfica. Cota-9,08m. Està cobert per 3 i cobreix a 27.

- 10 Estructura de fonamentació del pilar central, format per pedres sense treballar i morter. No s'ha excavat per trobar-se fora del límit de l'actuació. Per una major informació consultar la memòria de 1993.
- 11 Estrat format basicament per graves, situat a sobre de la fonamentació del pilar central, sota l'u.e. 8 i sobre de l'u.e. 12 i 13. Cota-8,90 m.
- 12 Trinxera per situar la fonamentació del pilar central.
- 13 Estrat format basicament per graves, amb pedres de petit tamany. Rebleix la trinxera 12.
- 14 Estrat localitzat al sector sud de la cala, format per argiles, sorres, morter, pedres i carbons. Potència variable entre 10 i 20 cms.(cota-9,10m). Està cobert per 3 i cobreix a 27,28 i 29.
- 15 Estructura formada per dues fileres de maons de 15x30 cms, lligats amb morter de color ataronat, situat al costat sud-est,formava el mur per regularitzar la paret de fonamentació de la paret del soterrani de la Pia Almoina.Cota superior-9,20m. Cobert per 2 i cobreix a 16.
- 16 Estructura formada per una morterada de color ataronjat, situada sota l'u.e. 15 i a sobre de 18. Potència de 8 cms. Cota superior-9.00m.
- 17 Estrat de amortització de l'u.e. 4, bossada formada per terres, restes de morter i fragments de rajoles vidrades del paviment de la canalització. Cota-8,90 m.Relacionat amb la construcció del pou (campanya 1993).
- 18 Estrat, sense cohesió de color clar, format per sorres i materials constructius (morter, pedres amb restes de morter). Potència de 16 cms. Cota superior-9,10m. Rebleix 19 i 20, cobreix 21 i 22.
- 19 Retall de forma irregular i escasa fondaria, situat al límit est de la cala. Cota superior-9,10m, cota inferior-8,92 m. Talla a 14.
- 20 Retall de forma circular de 40 cms de diàmetre, situat a la zona sud de la cala. Cota superior-9,10, cota inferior-8,44m.
- 21 Estrat format basicament per gravetes, que rebleix a l'u.e. 22.
- 22 Retall de forma circular de 40 cms. de diàmetre, situat a l'est de la cala. Cota superior-9,05, cota inferior-8,60m. Reblert per 21, tallat per 14,27 i 30.
- 23 Estrat format basicament per gravetes, rebleix a l'u.e. 24.

- 24 Retall de forma circular situat tocant la muralla. Cota superior-8,83m, cota inferior-8,60m. Talla a 27, està reblert per 23.
- 25 Estrat format per gravetes i sorra, que rebleix a l'u.e. 26.
- 26 Retall circular de 35 cms. de diàmetre situat al nord-est de l'u.e. 22. Cota superior-9,04m, cota inferior-8,60m.
- 27 Estrat situat a tota la cala, format per argiles, sorres, morter, pedres i carbons. La seva composició es molt similar a la de l'u.e. 14, però la proporció de carbons és menor. Potència mitja de 20 cms. Cota superior-9,01m. Cobreix a 30.
- 28 Enderroc format per pedres sense treballar, a excepció d'un carreu amb dos forats de forma circular (pulleguera de porta). Cota-8,90m. Cobert per 27, cobreix a 30.
- 29 Estrat de color fosc, format per argiles i sorres, situat al costat de la paret del soterrani. Potència màxima de 10 cms. Cota superior-8,88m. Cobreix a 28 i a 30.
- 30 Estrat format per argiles i sorra, de tonalitat marró, amb carbonets i punts de calç. Potència màxima de 20 cms. Cota superior-8,78m. Cobert per 30, cobreix a 31 i 33. Tallat per 6 i 22.
- 31 Estrat format per argiles, sorra i morter, s'ubica al sector nord-oest de la cala. Potència màxima de 10 cms. Cota superior-8,70m. Cobert per 30, cobreix a 32, tallat per 6.
- 32 Estrat similar a 31, però amb una proporció menor de morter. Potència màxima de 25 cms. Cota màxima-8,60m. Cobert per 31, cobreix a 35, s'adossa a 33, tallat per 6.
- 33 Mur, direcció nord-est/sud-oest, format per pedres sense treballar, lligades amb terra. Alçada-60cms. Amplada-60 cms. Cota superior-8,70m.
- 34 Estrat similar a 30, amb una proporció menor de morter. Potència màxima-50 cms. Cota superior-8,60 m. Cobert per 30, cobreix a 41 i 36, s'adossa a 33, tallat per 20.
- 35 Estrat formada per argiles, graves i morter, amb una gran proporció d'ossos, situat al nord del mur 33. Cota superior-8,45m. Cobert per 32, cobreix a 37,39 i 47, rebleix a 40. És molt uniforme, tant fora com al interior del retall 40, en un principi es va separar el material però no es diferencia, és material remenat amb restes ceràmiques d'època ibèrica.

- 36 Canalització formada per un paviment de tegules planes romanes, amb parets de pedres escairades i una tapadora formada per pedres sense treballar i alguna pedra reaprofitada. Cota superior-8,38m, cota inferior-7,92m. Cobert per 34, se li adossa 41.
- 37 Estrat format per cendres, situada a l'extrem nord-oest, tocant a la fonamentació del pilar. Potència màxima de 7cms. Cota superior-8,30m. Cobert per 35, cobreix a 38.
- 38 Capa d'argila neta, situada directament a sobre del tortorà. Potència de 6 cms. Cota superior-8,26 m. Cobert per 37 i cobreix a tortorà.
- 39 Estrat argilós molt compacte amb clapes d'argila. Potència de 5 cms. Cota superior-8,20m. Cobert per 35, cobreix a tortorà.
- 40 Retall de forma circular situat al límit de la cala amb la cala 3 de l'any 1993. Cota superior-8,17m. Cota inferior-7,67m. Reblert per 35.
- 41 Estrat format per argiles i sorra, de color vermell i consistència semidura. Potència màxima de 30 cms. Cota superior-8,30m. Cobert per 34, s'adossa a 33 i 36, cobreix al tortorà.
- 42 Estrat de llims amb un fort component orgànic, conforma l'estrat d'amortització de la claveguera 36.
- 43 Trinxera allargada excavada al tortorà, on es situa la claveguera 36. Cota superior-8,10m, cota inferior-7,88m.
- 44 Estructura quadrangular construïda amb carreus de tamany mitja lligades amb morter de color ataronjat, no s'ha excavat per situar-se fora de la zona afectada. S'ha rebaixat una part per situar un mur de formigó per aguantar la paret del soterrani de l'edifici. És un pou on va a parar la canalització 4. Cota superior-9,20m.
- 45 Estrat format per gravetes i argiles, amb una important proporció d'ossos. Rebleix a 46, i està cobert per 32.
- 46 Retall al tortorà de forma allargada i oval, situat al nord-est de la cala tocant a la cala. Cota superior-8,14m, cota inferior-7,94m. Reblert per 45.
- 47 Estrat de rebliment de la trinxera de fonamentació de la muralla, format per tortorà desfet. Rebleix a 48.
- 48 Retall al tortorà de la trinxera de la fonamentació de la muralla. Cota superior-8,16m, cota inferior-7,20m. Reblert per 47 i 48.

- 49** Banqueta de fonamentació de la muralla, està formada per pedres de tamany mitja, a excepció d'una pedra lleugerament escairada de grans proporcions. Cota superior-8,48m, cota inferior-7,22m.
- 50** Pany de muralla relacionat amb 49.



PIA ALMOINA 1996

CODI 328



**CENTRE D'ARQUEOLOGIA
DE LA CIUTAT**

MATRIX

ANNEX 2

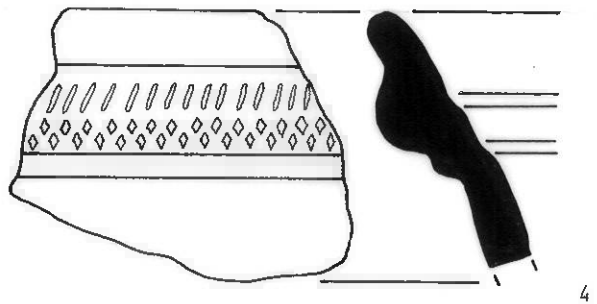
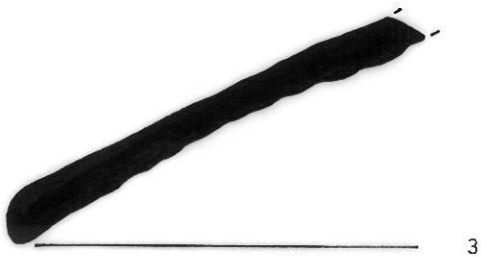
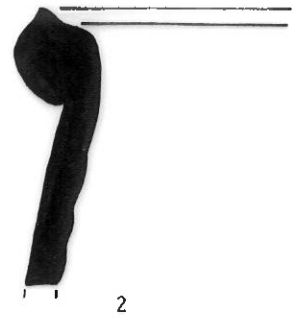
Catàleg
Bibliografia
Inventari materials

CATÀLEG

- Làmina I-1 328-30-1- Fragment de vora d'àmfora tipus Dressel 1B. Pasta de color groguenc, ben depurada, amb presència de mica daurada. Diàmetre de vora: 14 cms. Cronologia: segle I d.C.
- Làmina I-2 328-30-2-Fragment de vora de cassola de ceràmica comuna africana. Forma Ostia III.267. Pasta depurada de color vermell. Vora fumada. Diàmetre: 27 cms. Cronologia: primera meitat del segle I d. C. a inicis del segle V d. C.
- Làmina I-3 328-30-3-Fragment de vora de plat tapadora de ceràmica comuna africana. Forma Ostia III,332. Pasta de color vermell, ben depurada i porosa. Vora fumada. Diàmetre: 17 cms. Cronologia: segle I a finals del segle II d.C.
- Làmina I-4 328-30-4-Fragment de vora de *terra sigil.lata clara A*. Forma Hayes 8A. Color de pasta que oscil.la entre slamó i vermell. Vernís típic. Decoració exterior a rodeta. Diàmetre: 16 cms. Cronologia: 150-200 d.C.
- Làmina II-5 328-30-5-Fragment de perfil sencer de bol de *terra sigil.lata clara A*. Forma Hayes 6A-Salomonson A9a. Pasta i vernís típics. Acanaladura situada a la vora. Diàmetre: 17 cms. Cronologia: segona meitat del segle II d.C.
- Làmina II-6 328-30-6-Fragment de perfil sencer de cassola de ceràmica comuna africana de la forma Lamboglia 10A-Hayes 23 B. Pasta de color vermell, ben depurada. Vernís interior A2. Acabat exterior de pulit a bandes (strice). Diàmetre: 24 cms. Cronologia: primera meitat del segle II d.C. a inicis del segle V d.C.
- Làmina II-7 328-30-7-Fragment de perfil sencer de cassola de ceràmica comuna africana de la forma Lamboglia 10 B- Hayes 23 A. Pasta vermella típica. Vernís interior A2. Acabat exterior amb restes de pulit a bandes (strice). Fons amb traces d'us. Diàmetre: 17 cms. Cronologia: Finals del segle I d. C. a primera meitat del segle III d. C.

- Làmina III-8 328-30-8-Cuatre fragments de llantia imperial de disc, no es conserva el forat de llum. Pasta de color marró amb desgredixant poc visible. Engalba exterior marró, al interior es conserven taques de engalba.
- Làmina III-9 328-31-1-Pondus troncoconic amb forat a la part més ampla. Coccio reductora.
- Làmina IV-10 328-31-3-Fragment de vora de got de ceràmica comuna romana. Pasta de color marró clar, amb desgredixant de quars i mica. Presenta restes d'una engalba de color ataronjat. Diàmetre: 8 cms. Cronologia: primera meitat del segle I d.C.
- Làmina IV-11 328-31-2-Fragment informe d'àmfora tarraconense, amb la marca impresa "PRI", inscrita dins d'un rectangle. Pertany a un taller localitzat a Llinars del Vallés(Barcelona). Pasta de color marró clar, amb desgredixant poc visible.
- Làmina IV-12 328-31-4-Fragment de vora de bol de *terra sigil.lata sudgàl.lica*, forma Dragendorff 37. Pasta vermella fosca, amb desgredixant de quars poc visible. Decoració a motllo d'oves i motius vegetals. Diàmetre: 16 cms. Cronologia: segle I d.C.
- Làmina IV-13 328-38-2-Fragment d'unguentari de ceràmica comuna romana, li falta la vora i part del coll. Pasta de color marró ataronjat, sense desgredixant visible. La part del coll conservada està engalbada d'un color vermell coure. Cronologia: segle I d.C.
- Làmina IV-14 328-38-1-Fragment de vora de bol de *terra sigil.lata sudgàl.lica*, forma Goudineau 32. Pasta vermella, amb desgredixant de quars poc visible. Diàmetre: 12 cms. Cronologia: segle I d.C.
- Làmina V-15 328-32-3-Fragment de perfil sencer plat -tapadora de ceràmica comuna africana. forma Ostia I,261. Pasta de color vermell, amb desgredixant de cristalls de quars i petites acumulacions de color vermell i blanc. Vora lleugerament fumada. Diàmetre: 23 cms. Cronologia: segle II d.C a Segles IV/V d.C.

- Làmina V-16 328-32-1-Fragment de vora de *terra sigillata hispànica*, forma dragendorff 37. Pasta vermellova amb desgreixant blanc visible. Decoració a motllo de cercles concèntrics i fulles. Diàmetre: 13 cms. Cronologia: segle I d.C.
- Làmina V-17 328-32-2-Fragment de vora de cassola de ceràmica comuna africana, forma Ostia III,267. Pasta vermella amb desgreixant de quars. Diàmetre:23cms. Cronologia: primera meitat del segle II d.C. a inicis del segle Vd.C.
- Làmina V-18 328-32-4-fragment de vora d'ampolla de ceràmica comuna romana. Pasta de color marró clar, ben pastada amb desgreixant de quars i mica. Diàmetre:8,5 cms. Cronologia: com totes les formes de ceràmica comuna presenta una llarga pervivència, aquesta forma es podria situar a mitjans del segle II d. C.
- Làmina VI-19 328-34-1-Fragment de vora de cassola de ceràmica comuna africana de la forma Ostia I,270. Pasta típica de color vermell. Acabat exterior fumat. Diàmetre:18 cms. Cronologia: finals del segle II d.C. a segle III d.C.
- Làmina VI-20 328-34-2-Fragment de vora de plat-tapadora de ceràmica comuna africana de la forma Ostia I,264. Pasta de color vermell fosc amb desgreixant poc visible de quars. Presenta el exterior amb un acabat fumat. Diàmetre:32 cms. Cronologia: Segle II d.C. a segle IV d,C.
- Làmina VI-21 328-35-1-Fragment de vora d'olla de ceràmica reduïda, amb arrancament de nansa horitzontal, nomès es conserva la marca. Pasta de color gris amb una forta presència de desgreixant de quars i mica. Diàmetre:26 cms.



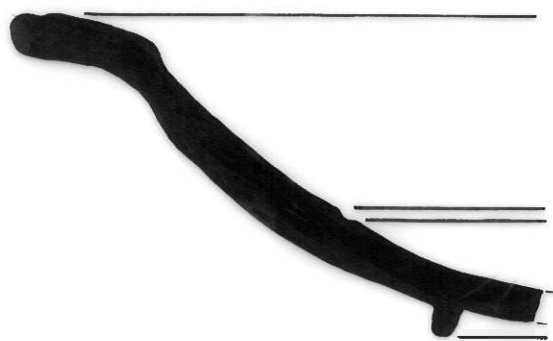
PIA ALMOINA 1996

LÀMINA I

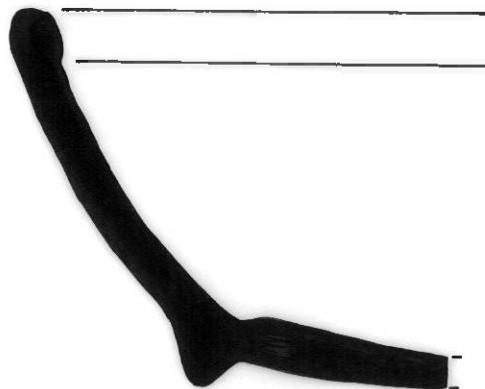


**CENTRE D'ARQUEOLOGIA
DE LA CIUTAT**

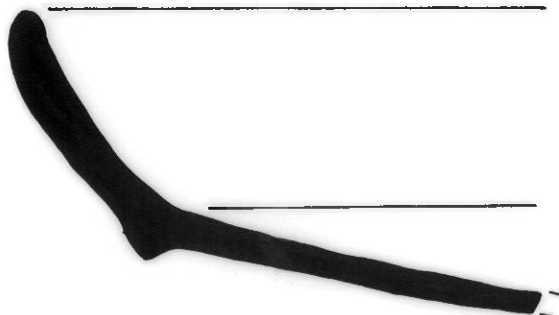
Ajuntament  de Barcelona



5



6



7

0

5 CMS.

PIA ALMOINA

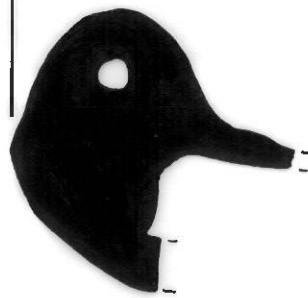
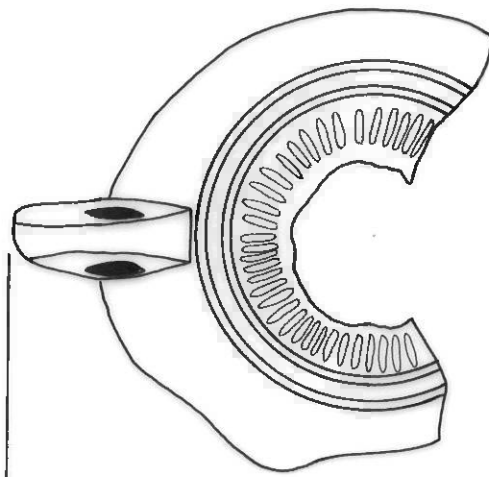
1996

LÀMINA II

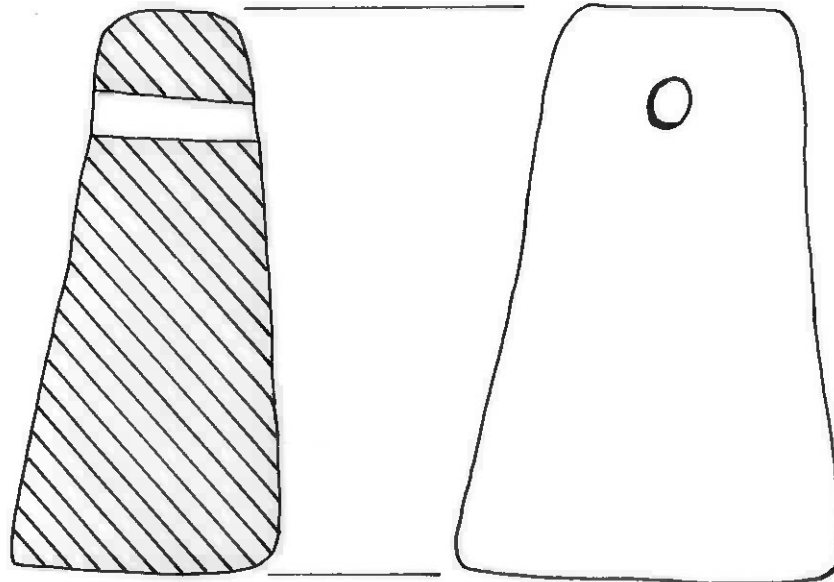


CENTRE D'ARQUEOLOGIA
DE LA CIUTAT

Ajuntament  de Barcelona



8



9

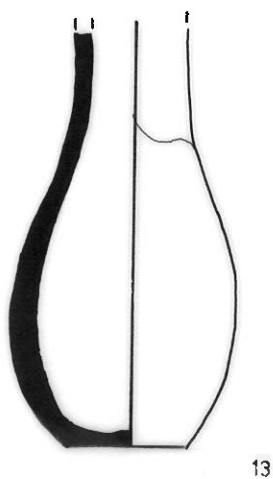
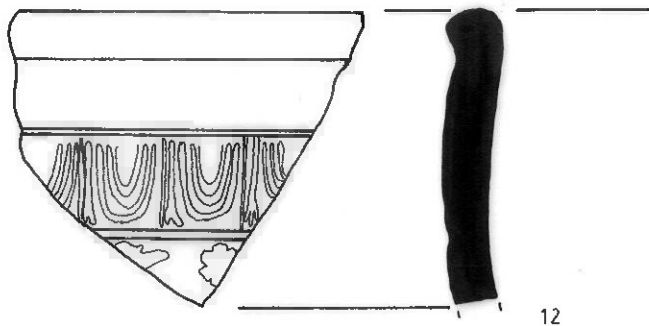
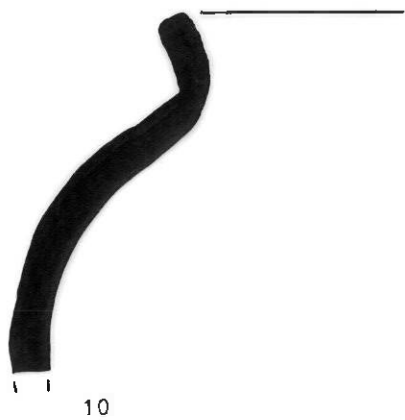
PIA ALMOINA 1996

LÀMINA III



**CENTRE D'ARQUEOLOGIA
DE LA CIUTAT**

Ajuntament  de Barcelona



PIA ALMOINA

1996

LÀMINA IV

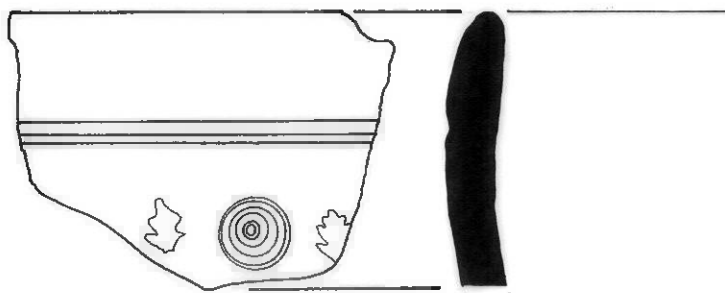


**CENTRE D'ARQUEOLOGIA
DE LA CIUTAT**

Ajuntament  de Barcelona

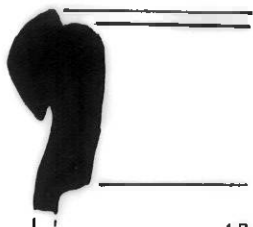


15

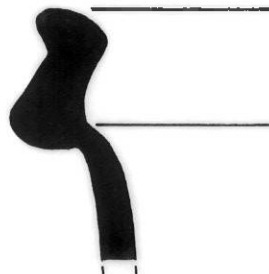


16

0 5 CMS.



17



18

PIA ALMOINA

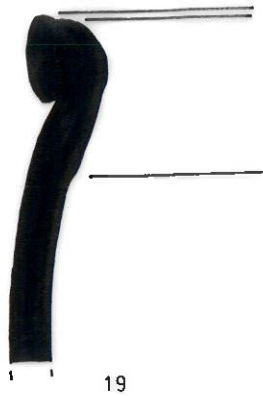
1996

LÀMINA V



CENTRE D'ARQUEOLOGIA
DE LA CIUTAT

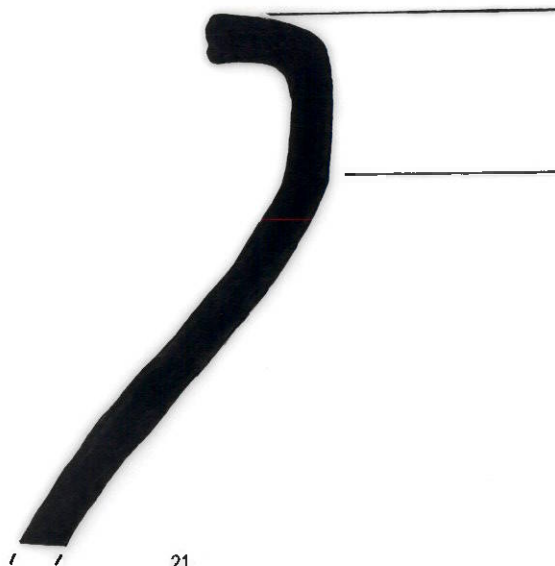
Ajuntament  de Barcelona



19



20



21



PIA ALMOINA 1996

LAMINA VI



**CENTRE D'ARQUEOLOGIA
DE LA CIUTAT**

Ajuntament  de Barcelona

BIBLIOGRAFIA

AGUAROD,C.1991

AGUAROD,C.1991 .Ceràmica romana inportada en la Tarraconense. Zaragoza.

AQUILUÉ ABADIA,J. 1987

AQUILUÉ ABADIA,J. 1987 .Les ceràmiques africanas de la ciudad romana de Baetulo (Hispania Tarraconensis).Oxford.

A.A.V.V.1981

A.A.V.V.1981. Atlante. Enciclopedia dell arte antica classica e orientale. Roma.

BELTRAN,M. 1990.

BELTRAN,M. 1990. Guia de la ceràmica romana. Zaragoza.

CASAS,J;CASTANYER,P;TREMOLÉDA,J.1990

CASAS,J;CASTANYER,P;TREMOLÉDA,J.1990 .Ceràmiques comunes i de producció local d'època romana. Girona.

COMAS,M.1985

COMAS,M.1985 .Baetulo.les amfores. Monografies Badalonines nº 8. Badalona.

VEGAS,M.1973.

VEGAS,M.1973. Ceràmica común romana en el Mediterraneo occidental. Barcelona.

INVENTARI DE MATERIALS

La classificació dels materials s'ha realitzat mitjançant el codi del Centre d'Arqueologia de la Ciutat de Barcelona, a continuació es presenta una llista del codis emprats.

Ceràmica

12053	comuna iberica
13103	t.s. aretina
13106	t.s. sudgàl.lica
13108	t.s.hispànica
13111	t.s. africana A
13150	parets fines
13155	parets fines hispàniques
13204	llantia imperial
13250	comuna oxidada romana
13258	comuna africana
13300	amfora indeterminada
13306	amfora itàlica
13307	amfora gal.lica
13308	amfora hipànica
13309	amfora bètica
13310	amfora tarraconense
13312	amfora africana
13315	amforiscos
13320	dollia
13400	comuna a torn oxidada època indeterminada
13402	comuna a torn reduïda època indeterminada
14002	comuna oxidada a torn,medieval i modern
14005	comuna reduïda a torn,medieval i modern.
14003	comuna oxidada vidrada
14103	vidrada blanca i blava catalana

Definició de fragment

perfil sencer	PS
vora	VO
nansa	NA
arrencament nansa	AN
carena	CR
fons	FO
peu	PE
pivot	PI
bec	BE
pom/agafador	AG

formes

ungüentari	UGU
ampolla	AMP
bací	BAC
bol	BOL
cassola	CSS
escudella	ESC
forma indeter.	FIN
gerra	GER
gibrell	GIB
got	GOT
morter	MOR
olla	OLL
pàtera	PTT
plat	PAT
plat/tapadora	PTA
tapadora	TAP
urna	URN
pes teler	PTT

Metall

20000	indeterminat
20001	bronze
20002	ferro

formes

clau	CLA
indeterminat	ATI

Constructiu

40000	pedra
50003	estuc-arrebossat
50005	imbrex
50007	maó
50008	marbre
50012	signinum
50015	tegula
50037	rajola vidrada

Materia orgànica

60051	macrofauna
60054	malacofauna

tècnica

a mà	MA
a torn	TO

decoració

acanalada	AC
barbotina	BB
impresa pinta	IP

pasta

grollera oxidada	GO
grollera reduïda	GR
acurada oxidada	AO
acurada reduïda	AR
acurada mixta	AM
bescuitada	BE

Vidre

30000	vidre
30003	escoria

formes

indeterminat	VIN
--------------	-----

UE	NUM FRA	CLASS DEF	TIPOLOGIA	TEC	PAS	DEC	DED	ACA	ACA	CRONOL	OBSERVACIO
4	1	50037									RAJOLA DEL TERRA DE LA CANALITZACIO
4	1	40000									CARREU
4	1	14003 NA	CAT	TO	AO			VI			MARRO
9	1	13258 VO	OSTIA III,332	TO	AO					III	
9	1	13308 SF		TO	AO						
9	1	13111 VO	FIN	MO	AO	RO					MOLT DETERIORADA
9	3	80051									
9	4	13258 SF	FIN	TO	AO						
9	1	80054									
9	1	13300 SF		TO	AO						
9	2	13250 SF	FIN	TO	AO						
9	4	13310 SF		TO	AO						
9	1	13313 SF		TO	AO						
9	1	50005									
9	1	50013									
9	1	50015									
14	1	80051									VERMELL
14	1	13250 CR	FIN	TO	AO						DENT
14	29	13258 SF	FIN	TO	AO						
14	3	13258 VO	OSTIA I,281	TO	AO						III,IV
14	2	13108 SF	FIN	MO	AO	MO					
14	1	13258 PE	PTA	TO	AO						
14	1	13108 SF	FIN	MO	AO						
14	1	13258 VO	LAMB 10A	TO	AO					II,IV	
14	1	13111 VO	HAYES	38	MO	AO				III	
14	3	13258 VO	OSTIA III,332	TO	AO					I,II	
14	1	13111 CR	FIN	MO	AO						
14	1	13258 CR	CSS	TO	AO						FONS ESTRIAT
14	1	13111 VO	LAMB 1A	TO	AO					III	
14	2	13258 SF	FIN	TO	AO						
14	1	13250 VO	OLL	TO	AO						
14	2	13258 VO	OSTIA III,267	TO	AO					II,IV	CREMAT EXTERIOR
14	1	13250 VO	FIN	TO	AO						
14	39	13300 SF		TO	AO						PLANA
14	1	13250 FO	FIN	TO	AO						
14	1	13300 VO		TO	AO						
14	32	13250 SF	FIN	TO	AO						AMB NAN SA PLANA VO RA ENGRUJIDA EXVASA
14	1	13300 VO		TO	AO						

14	5	13250	PE	FIN	TO	AO				
14	18	13300		TO	AO					
14	1	13250	CR	GIB	TO	AO				
14	1	13308	SF		TO	AO				
14	1	80054								
14	1	13309	SF		TO	AO				
14	2	13251	SF	FIN	TO	AR				
14	1	13309	AN		TO	AO				OLI
14	1	13298	VO	OSTIA III, 170	TO	AO				III-IV
14	1	13310	NA		TO	AO				
14	2	13298	VO	LAMB 10A	TO	AO				II-IV
14	5	13310	SF		TO	AO				
14	2	13298	SF	CSS	TO	AO				
14	1	13310	AN		TO	AO				
14	1	13108	VO	FIN	MO	AO				
14	1	13310	VO	DRESSEL 14	TO	AO				
14	1	13111	PE	PTT	MO	AO				
14	1	13310	NA		TO	AO				
14	1	13204	MA		MO	AO				
14	3	13310	SF		TO	AO				
14	1	13290	VO	CSS	TO	AO				ES
14	2	13312	SF		TO	AO				
14	2	13290	VO	AMP	TO	AO				
14	5	13312	SF		TO	AO				
14	1	13290	FO	FIN	TO	AO				
14	1	13313	SF		TO	AO				
14	6	13298	VO	OSTIA III, 267	TO	AO				II-IV
14	2	13400	SF	OLL	TO	GO				CREMAT EXTERIOR
14	1	13298	VO	LAMB 10B	TO	AO				I-IV
14	1	13400	SF		TO	AO				VERMELLA
14	4	13111	SF		MO	AO				
14	1	13400	CR		TO	AO				
14	1	13290	SF		TO	AO				CREMAT EXTERIOR
14	2	13400	SF		TO	AO				
14	1	13290	PE		TO	AO				
14	3	13402	SF		TO	GR				
14	2	13298	CR	CSS	TO	AO				
14	1	13111	VO		MO	AO				A2
14	1	13290	CO		TO	AO				RESTES D'ENGALBA

27	4	13108	SF	FIN	MO	AO	MO						
27	1	13308	SF	DRESSEL 7-11	TO	AO							BETICA
27	1	13111	VO	LAMB I	MO	AO					II-III		
27	5	13308	SF	DRESSEL 20	TO	AO							
27	4	13250	FO	FIN	TO	AO							
27	1	13308	NA	DRESSEL 20	TO	AO							OLI
27	1	13258	SF	CSS	TO	AO							
27	3	13111	SF	FIN	MO	AO	RO						
27	2	13250	VO	FIN	TO	AO							
27	5	13250	NA	FIN	TO	AO							
27	1	13400	AN	FIN	TO	AO							
27	1	13310	PI		TO	AO							
27	41	13310	SF		TO	AO							
27	1	13312	SF		TO	AO							
27	2	13315	SF		TO	AO							
27	1	13400	PE	FIN	TO	AO							
27	4	30000	SF	VIN	VE								
27	1	40009		ATD									
27	7	13400	SF	FIN	TO	AO							
27	10	50005											
27	1	13402	FO	FIN	TO	AR							
27	12	50015											
27	1	20001		MON									
27	87	80051											
27	1	30000	FO	VIN	VE								
27	17	80051											
27	1	13400	NA	FIN	TO	AO							
27	1	13402	SF	FIN	TO	AO	PE						
27	3	30000	SF		VA								
27	1	30000	VO	VIN	VE								
27	5	13402	SF	FIN	TO	AR							
27	1	80051											
27	1	13308	SF		TO	AO							
27	1	13310	SF		TO	AO							
27	1	40005			AO								
27	18		OSTI2	TO	AO								
27	1	13100	SF	FIN	MO	AO							
27	3	13111	VO	LAMB 2A	MO	AO	RO						
27	4	13108	SF	FIN	MO	AO	MO						

30	1	13111	VO	LAMB 2A	MO	AO	RO			100-180	
30	1	13124	SF		MO	AO	RO				
30	1	13151	SF	FIN	MO	AO	RO				
30	4	13206	SD		MO	AO					
30	1	13250	AN	TAS	TO	AO					
30	1	13250	NA	FIN	TO	AO					
30	1	13250	NA	FIN	TO	AO					
30	1	13250	VO	CSS	TO	AO					
30	2	13250	PE	FIN	TO	AO					
30	2	13250	VO	GOT	TO	AO					
30	1	13250	FO	FIN	TO	AO					
30	1	13250	SF	FIN	TO	AO					
30	1	13250	SF	FIN	TO	AO					
30	1	13250	FO	FIN	TO	AO					
30	2	13250	SF	FIN	TO	AO					
30	1	13250	VO	FIN	TO	OM					
30	1	13250	VO	TAP	TO	AO					
30	57	13250	SF	FIN	TO	AO					
30	1	13250	SF	FIN	TO	AO	RO				
30	1	13250	VO	FIN	TO	AO					
30	1	13250	NA	FIN	TO	AO					
30	1	13250	VO	FIN	TO	AO					
30	1	13250	VO	GET	TO	AO					
30	1	13258	VO	CSS	TO	AO					
30	1	13258	SF	FIN	TO	AO					
30	1	13258	PS	LAMB 10A	TO	AO					
30	6	13258	VO	LAMB 10A	TO	AO					
30	10	13258	VO	OSTIA III 267	TO	AO					
30	21	13258	VO	OSTIA I 261	TO	AO					
30	1	13310	VO		TO	AO					
30	1	13258	PS	LAMB 10A	TO	AO					
30	5	13315	SD		TO	AO					
30	4	13258	VO	OSTIA II 302	TO	AO					
30	1	13400	VO	OLL	TO	AO					
30	1	13258	SF	CSS	TO	AO					
30	1	13400	VO	FIN	TO	AO					
30	1	13258	FO	CSS	TO	AO	IN				
30	1	13400	PE	TAP	TO	AO					
30	16	13258	CR	CSS	TO	AO					

30		1	13400	V0	OLL	TO	AM							
30		25	13258	SF	FIN	TO	AO							
30		1	13400	V0	OLL	TO	AO							
30		11	13258	SF	CSS	TO	AO	EN	EN					EXT NEGRA INT VERMELLA AMB ENCAIX PER TAP FONTS ESTRIAT
30		1	13400	V0	TAP	TO	AO							
30	2	1	13258	V0	OSTIA III, 267	TO	AO							
30		1	13400	AG	TAP	TO	GO							PRESENTA UNA PART CREMADA I UN FORAT DE
30	7	2	13258	PS	LAMB 108	TO	AO							MATEIXA PEÇA
30		2	13400	SF	FIN	TO	AO	PI						LINIES MARRONS
30		4	13310	SF		TO	AO							
30		1	13400	PS	TAP	TO	AO							AGAFADOR DE BOTO
30		1	13310	NA		TO	AO							
30		1	13400	V0	GOT	TO	AO							PLANA ENVASADA
30		7	13258	V0	LAMB 108	TO	AO							I-III
30		9	13400	SF	FIN	TO	AO							
30		3	13258	PE	PTA	TO	AO							
30		1	13402	SF	FIN	TO	GR							
30		2	13258	V0	OSTIA III, 332	TO	AO							MATEIXA PEÇA
30		1	13402	NA	FIN	TO	GR							
30	3	1	13258	V0	OSTIA III, 332	TO	AO							EL MATEIX DIAMETRE QUE EL PS DE LAMB 108
30		1	13402	SF	FIN	TO	GR	PE						
30		18	13310	SF		TO	AO							
30		2	13402	FO	CSS	TO	GR							
30		1	13258	FO	PTA	TO	AO	ES	ES					
30		2	13258	V0	OSTIA III, 332	TO	AO							
30		8	13300	SF		TO	AO							
30		4	13258	V0	OSTIA III, 324	TO	AO							FLAMS-II
30		24	13258	SF	PTA	TO	AO							
30		1	13000	FO										
30		1	13000	SF	PTT			MO						DECORACIO DOYES I LINIES
30		1	13000	SF										VIDRE DE FINESTRA
30		1	13000											
30		1	13000	CR										
30		3	13000	SF										
30		9	50005											
30		8	50015											
30		30	80051											QUATRE PECES DENTARIES
30		1	80054											PART D'UNA ORELLETA
31		1	12053	SD	URN	TO	AO							

34	1	13111	VO	LAMB 1A	TO	AO	RO					
34	1	13250	VO	PTA	TO	AO	RO					IMITACIO AFRICANA
34	1	13111	CR	GER	TO	AO	RO					ROMBOS
34	1	13250	NA	FIN	TO	AO						PLANA
34	1	13150	SF	FIN	TO	AO						TRENADA HORIZONTAL
34	1	13250	NA	GIB	TO	AO						
34	1	13111	SF	LAMB 1A	MO	AO	RO					
34	1	13111	CR	LAMB 9	MO	AO						
34	2	13111	VO	HAYES 3B	MO	AO	BB				75-150	MATEIXA PEÇA
34	1	13165	VO	MAYET	XL	TO	AO					
34	1	13111	VO	LAMB BVAR	MO	AO						
34	1	13250	SF	FIN	TO	AO						RETALLADA COM A FITXA
34	2	13250	SF	FIN	TO	AO						TONALITAT VERDOSA
34	4	13250	NA	FIN	TO	AO						
34	1	13250	VO	TAP	TO	AO						
34	61	13250	SF	FIN	TO	AO						
34	1	13250	NA	GET	TO	AO						BLOBULADA
34	12	13259	SF	PTA	TO	AO						
34	1	13250	NA	FIN	TO	AO						TRLOBULADA
34	6	13259	SF	CSS	TO	AO						ESTRIAT
34	1	13250	CR	FIN	TO	AO						BLANCA
34	6	13259	SF	PTA	TO	AO						
34	2	13259	VO	OSTIA 20	TO	AO					III	MATEIXA PEÇA
34	1	13259	VO	OSTIA 270	TO	AO					II-III	
34	5	13259	VO	LAMB 108	TO	AO					III	
34	1	13300	SF		TO	AM						DESGREIXANT DE MICA PLATEJADA
34	2	13259	VO	OSTIA 270	TO	AO					II-III	MATEIXA PEÇA
34	11	13300	SF		TO	AO						
34	7	13259	VO	LAMB 10A	TO	AO					II-IV	
34	3	13300	SF		TO	AO						
34	7	13259	CR	CSS	TO	AO						
34	1	13309	NA		TO	AO						OLI
34	1	13259	FO	CSS	TO	AO						ESTRIAT
34	1	13309	SF		TO	AO						
34	2	13259	SF	CSS	TO	AO						FUMAT
34	2	13309	SF	DRESSEL 20	TO	AO						OLI
34	2	13259	PE	PTA	TO	AO						
34	3	13309	SF	HALTERN	TO	AO	AO					
34	2	13259	VO	LAMB 10A	TO	AO					II-IV	

35	2	13250	PI	FIN	TO	AO					MATEIXA PEÇA
35	3	13258	CR	CSS	TO	AO					
35	3	13250	FO	FIN	TO	AO					PLA
35	1	13258	CR	CSS	TO	AO		VE	VE		A
35	1	13250	VO	AMP	TO	AO					AMB ARRANCAMENT DE NANSA
35	1	13258	CR	CSS	TO	AO					PASSADA DE COCCIO
35	2	13250	VO	FIN	TO	AO					EXVASADES
35	2	13258	SF	CSS	TO	AO					MATEIXA PEÇA PASSADA DE COCCIO
35	1	13251	SF	FIN	TO	AR					
35	1	13258	VO	LAMB 9A	TO	AO			II.V		
35	1	13250	VO	AMP	TO	AO					AMB NANSA
35	1	13258	VO	FIN	TO	AO					
35	2	13250	VO	MOR	TO	AO					
35	1	13258	VO	OSTIA III 302	TO	AO					PASSADA DE COCCIO
35	1	13250	VO	GER	TO	AO					AMB ENCAIX
35	2	13300	PI		TO	AO					
35	1	13250	AN	FIN	TO	AO					
35	1	13300	VO		TO	AO					
35	2	13251	SF	PTT	TO	AR					MATEIXA PEÇA
35	1	13300	NA		TO	AO					
35	2	13250	NA	FIN	TO	AO					
35	1	13250	VO	BOL	TO	AO					
35	1	13250	VO	AMP	TO	AO					
35	1	13250	SF	FIN	TO	AO					
35	1	13250	VO	FON	TO	AO					PLANA EXVASADA
35	1	13300	AN		TO	AO					
35	22	13300	SF		TO	AO					
35	1	13306	SF		TO	AO					
35	29	13310	SF		TO	AO					
35	1	13310	NA		TO	AO					
35	1	30000	FO	UGU	VB						
35	4	50005									
35	3	13310	AN		TO	AO					
35	5	50015									
35	1	13400	SF	FIN	TO	GO					CREMAT EXTERIOR
35	77	80051									
35	1	13400	VO	PTA	TO	AO					ULLAL DE PORC
35	1	80051									GRAN CONTENIDOR
35	1	13400	SF	FIN	TO	GO					

SUPERFIC	1	13111	VO	LAMB 2A	TO	AO	RO							
SUPERFIC	2	13312	SF		TO	AO								
SUPERFIC	1	13250	FO	TAP	TO	AM								
SUPERFIC	1	13313	SF		TO	AO								
SUPERFIC	1	13298	VO	OSTIA III 267	TO	AO				II-IV				
SUPERFIC	2	13400	VO	FIN	TO	GM								PLANA EXVASADA
SUPERFIC	1	13309	SF		TO	AO								
SUPERFIC	1	13400	SF	FIN	TO	GM								
SUPERFIC	1	80001		APL										
SUPERFIC	1	14003	VO	OLL	TO	AO								PEÇA RODONA DE 2 CMS DIAMETRE
SUPERFIC	1	13111	SF	PTT	MO	AO								MARRO VORA TRIANGULAR
SUPERFIC	3	14003	SF	OLL	TO	AO								MARRO CREMAT EXTERIOR
SUPERFIC	1	13250	SF	FIN	TO	AO								
SUPERFIC	1	14003	AN	OLL	TO	AO								
SUPERFIC	1	13108	VO	FIN	MO	AO								MARRO
SUPERFIC	1	13200	MA		MO	AO								POSSIBLE DRAG 37
SUPERFIC	8	13300	SF		TO	AO								
SUPERFIC	1	14003	AN	OLL	TO	AO								MARRO
SUPERFIC	1	50015												
SUPERFIC	1	80001		APL										
SUPERFIC	3	80051												PEÇA RODONA DE 2 CMS DE DIAMETRE
SUPERFIC	1	80054												

RESÚM DELS MATERIALS

L'excavació ha proporcionat una important quantitat de materials d'època romana, però molt fragmentats, ja que la majoria dels estrats són de rebliment.

Predominen els materials importats amb una forta presència de ceràmica africana, tant de cuina com ceràmica de taula, també es documenten sigil.lates, bàsicament sudgal.liques, però en petita proporció.

Les àmfores són bàsicament provinents de la Tarraconense, però també trobem d'origen italià, africà i principalment de la Bètica.

És interessant senyalar l'existència de una petita proporció de materials ceràmics ibèrics als estrats més antics, així com l'aparició d'una moneda ibèrica que malgrat no es pot llegir la llegenda, pot situar-se dins d'una seca del nord-est.¹

¹ Classificació realitzada per Teresa Marot del Gabinet Numísmatic.

ANNEX 3

Fotocopies color
listat fotografies color
planimetria



Vista general, amb canalització moderna i, diversos retalls. On esta el nivell és la part que no es va rebaixar. Al fons, la muralla.



Vista de la banquetta de la muralla romana.



Estructures romanes: mur i canalització



Canalització destapada

**LLISTAT DE FOTOGRAFIES DE L'EDIFICI DE LA PIA ALMOINA
(BARCELONA).**

- 1 rodet 1-negatiu 00**
Vista general del sector on s'ubica l'excavació, al fons es documenta la muralla romana.
- 2 rodet 1-negatiu 1**
Aparició de l'estructura 4, que creua la cala en direcció nord-sud.
- 3 rodet 1-negatiu 0**
Vista de la clavaguera 4 des del sud.
- 4 rodet 1-negatiu 11**
Vista de la u.e. 4, després d'aixecar-se la tapa. Es documenta la construcció de les parets amb pedres, amb una cara escairada i totxos. El terra esta format per rajoles vidrades.
- 5 rodet 1-negatiu 12**
Vista de la u.e. 4 des del sud.
- 6 rodet 1-negatiu 14-15**
Vista de la u.e. 4 des del nord.
- 7 rodet 1-negatiu 16**
Vista de la u.e. 4 des de l'oest.
- 8 rodet 1-negatiu 17-18**
Vista general de l'excavació amb la ubicació de la clavaguera. La part on es situa el nivell, no s'ha rebaixat, perquè no era necessari per l'obra.
- 9 rodet 1-negatiu 13**
Detall del sistema constructiu de la clavaguera .
- 10 rodet 1-negatiu 19-20**
Relació entre les parets i el terra de la clavaguera, després de treure la paret oest .
- 11 rodet 1-negatiu 21**
Documentació de la trinxera realitzada per situar la clavaguera, vista des del nord.
- 12 rodet 1-negatiu 22**
Vista de la rasa des del sud.

- 13 rodet 1-negatiu 2**
Vista de la u.e. 7., al fons de la imatge es documenta la u.e. 4
- 14 rodet 1-negatiu 3**
Detall de la fotografia anterior.
- 15 rodet 1-negatiu 5**
Vista general de la u.e. 8, petit mur format per pedres irregulars, associat al pilar.
- 16 rodet 1-negatiu 4**
Vista de la u.e. 8, des del nord-est.
- 17 rodet 1-negatiu 9-10**
Vista de la u.e. 12, trinxera realitzada per situar la fonamentació del pilar.
- 18 rodet 1-negatiu 28**
Vista general de la cala, es documentan tres forats, relacionats amb la construcció del mur de fonamentació situat al fons de la fotografia. A l'esquerra es situa l'espai no excavat.
- 19 rodet 1-negatiu 30-31**
Imatge on es pot veure el primer estrat de rebliment romà situat just sota el nivell d'anivellament del paviment actual.
- 20 rodet 1-negatiu 6**
Vista general del retall 19, situat tocant a la fonamentació de l'edifici d'època moderna
- 21 rodet 1-negatiu 7**
Vista de la u.e. 20.
- 22 rodet 1-negatiu 8**
Vista de la u.e. 22.
- 23 rodet 1-negatiu 23**
Vista de la u.e.24.
- 24 rodet 1-negatiu 24**
Vista de la u.e.26.
- 25 rodet 1-negatiu 29**
Vista parcial de la cala on es pot el inici d'un enderroc format per pedres irregulars, a la dreta es documenta un carreu amb dos forats circulars.

- 26 rodet 1-negatiu 25**
Vista de la u.e. 28.
- 27 rodet 1-negatiu 27**
Detall de l'enderroc 28, amb el carreu a primer terme.
- 28 rodet 1-negatiu 33**
Vista general.
- 29 rodet 1-negatiu 34**
Detall de com s'adossa la fonamentació d'època moderna a la muralla. Tambè es documenta el deteriorament d'aquesta fonamentació.
- 30 rodet 2-negatiu 2**
Vista del taló que es va fer per construir un mur de formigó realitzat per reforçar la fonamentació. A fons es documenta la continuació de l'enderroc 28.
- 31 rodet 2-negatiu 0-1**
Detall de l'enderroc.
- 32 rodet 2-negatiu 5**
Vista del taló després de extreure la primera capa d'enderroc.
- 33 rodet 3-negatiu 10**
Després de rebaixar el secor, es va rebaixar un taló per construir una pantalla de formigó, per la sustentació de la paret del soterrani que presentava problemes d'estabilitat.
- 34 rodet 2-negatiu 8**
Vista del taló després de extreure la primera capa d'enderroc.
- 35 rodet 2-negatiu 7**
Vista parcial de la cala, a l'esquerra queda la part que no s'havia de rebaixar. Comença a documentar-se l'estructura 33.
- 36 rodet 2-negatiu 6**
Vista general de la u.e. 33.
- 37 rodet 2-negatiu 11**
Vista de la u.e. 33, des del sud-est.
- 38 rodet 2-negatiu 12**
Vista de la u.e. 33 des de l'oest.

- 39 rodet 2-negatiu 19**
Vista de la u.e. 33, des del nord-oest.
- 40 rodet 2-negatiu 18**
Detall de la imatge anterior.
- 41 rodet 2-negatiu 9**
Vista general de les unitats estatigràfiques 33 i 36., des del sud-oest.
- 42 rodet 2-negatiu 10**
Vista general de les unitats estatigràfiques 33 i 36., des del nord-est.
- 43 rodet 2-negatiu 24**
Vista general de la u.e. 36, amb la u.e. 41.
- 44 rodet 2-negatiu 28**
Vista general de la u.e. 36, després d'aixecar la tapa.
- 45 rodet 3-negatiu 1**
Vista general, amb les unitats estatigràfiques 33 i 36, es documenta com matenen una mateixa orientació.
- 46 rodet 3-negatiu 00,0**
Vista general, amb les unitats estatigràfiques 33 i 36, vista des del sud-est.
- 47 rodet 3-negatiu 2**
Detall de l'estructura de la clavaguera, es podem veure: el terra, format per tegules, les parets i la pedra que s'utilitza com a tapadora.
- 48 rodet 2-negatiu 29**
Vista de detall on es pot veure el terra, format per tegules.
- 49 rodet 2-negatiu 30**
Detall de imatge anterior.
- 50 rodet 3-negatiu 4**
Vista de la trinxera de la clavaguera, u.e. 43.
- 51 rodet 3-negatiu 17**
Vista del perfil, on es pot veure l'estructura de funcionament de la clavaguera.
- 52 rodet 3-negatiu 16**
Detall de la imatge anterior

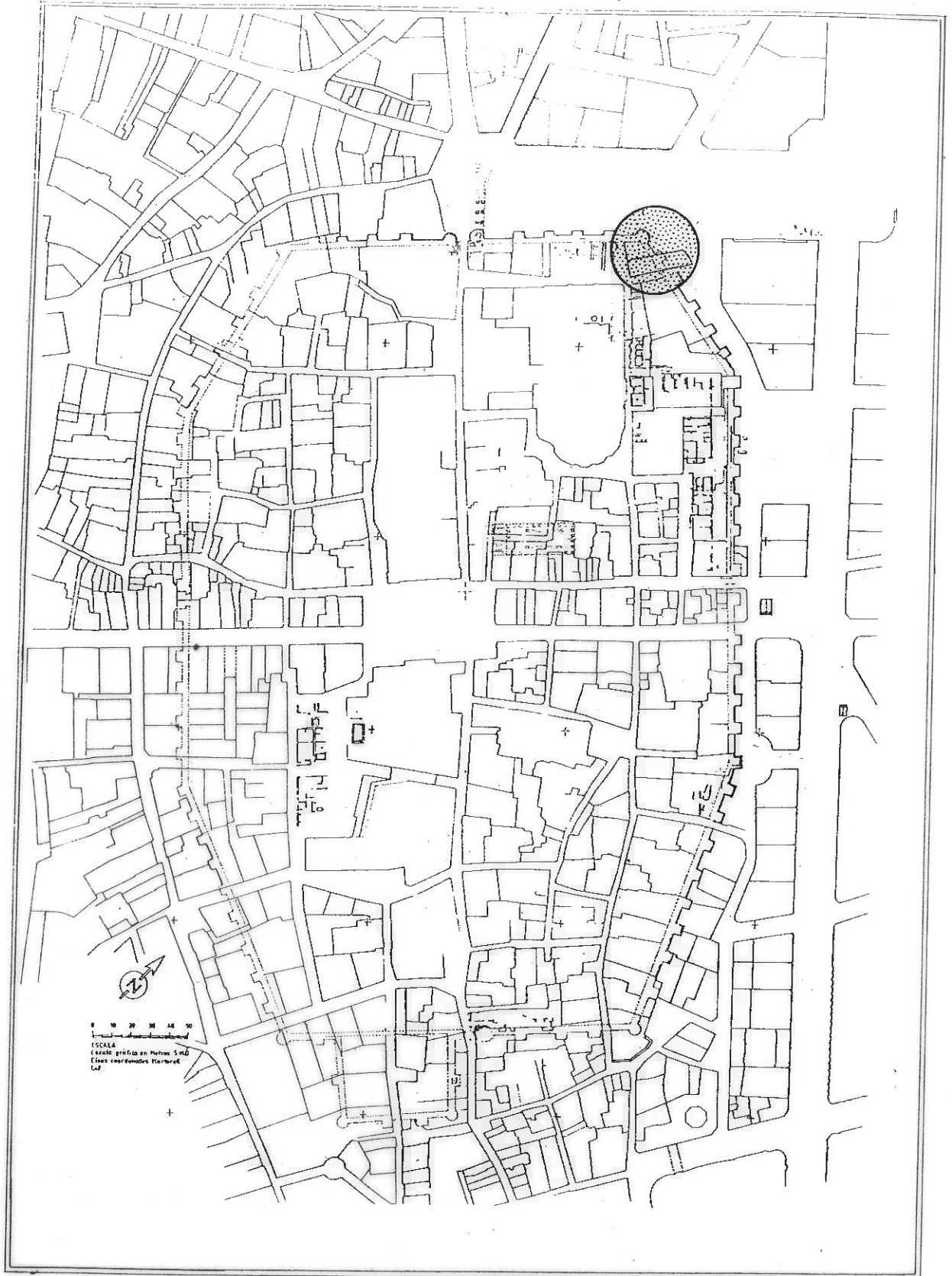
- 53 rodet 3-negatiu 11**
Vista de la u.e. 43, després de treure el mur 33.. ambdos es trobavem a sobre del terreny natural, el tortorà.
- 54 rodet 3-negatiu 6**
Vista del mur 33, des del nord.
- 55 rodet 3-negatiu 5**
Vista del mur 33, des del sud.
- 56 rodet 3-negatiu 32**
Restes del mur 33, situat al límit amb la zona no excavada.
- 57 rodet 3-negatiu 15**
Vista parcial de la cala al sector sud, al finalitzar l'excavació arqueològica.
- 58 rodet 2-negatiu 20**
Vista parcial de la cala, amb el inici de l'estrat 38.
- 59 rodet 2-negatiu 21**
Vista parcial de la cala, amb la situació de l'estrat 38, des del sud-oest.
- 60 rodet 2-negatiu 22-23**
Vista parcial amb el retall 40.
- 61 rodet 3-negatiu 12**
Vista parcial amb la u.e. 40
- 62 rodet 3-negatiu 12**
Vista de la u.e. 40 des del sud-est.
- 63 rodet 3-negatiu 13**
Vista general de la cala, en el moment de finalitzar aquesta fase de la excavació.
- 64 rodet 3-negatiu 19**
Vista del pilar amb la seva fonamentació.
- 65 rodet 3-negatiu 20**
Inici de la darrera ampliació, amb la u.e. 38
- 66 rodet 3-negatiu 21**
Inici de la darrera ampliació, amb la u.e. 38
- 67 rodet 3-negatiu 22**
Vista parcial

- 68 **rodet 3-negatiu 23**
Vista parcial amb la continuació de la u.e. 40.
- 69 **rodet 3-negatiu 27**
Final de la u.e. 40.
- 70 **rodet 3-negatiu 28**
vista de la u.e.46
- 71 **rodet 3-negatiu 30**
Vista de la trinxera de fonamentació de la muralla, u.e. 48. El retall existent a l'esquerra, es part de l'excavació de la constructora.
- 72 **rodet 3-negatiu 31**
Vista de la trinxera de fonamentació de la muralla, u.e. 48. El retall existent a la dreta es part de l'excavació de la constructora.
- 73 **rodet 3-negatiu 29**
Vista de la trinxera de fonamentació de la muralla, u.e. 48. El retall existent a l'esquerra, es part de l'excavació de la constructora.
- 74 **rodet 3-negatiu 36a**
Vista de la muralla i la seva fonamentació.
- 75 **rodet 3-negatiu 35**
Vista de la muralla i la seva fonamentació.
- 76 **rodet 3-negatiu 34**
Detall de la fonamentació de la muralla, es documenta com es troba directament a sobre del tortorà.
- 77 **rodet 3-negatiu 33**
Detall de la fonamentació de la muralla, es documenta com es troba directament a sobre del tortorà.
- 78 **rodet 3-negatiu 8**
Vista de la u.e. 44, diposit de forma quadrada construït amb pedres i totxos ,on va a parar la clavaguera 4.
- 79 **rodet 3-negatiu 7**
Detall del desguas de la u.e. 4.
- 80 **rodet 3-negatiu 9**
Relació entre la u.e. 4 i la u.e. 44.

- 81 rodet 2-negatiu 13-14**
Vista de la muralla en relació amb la volta del primer pis.
- 82 rodet 1-negatiu 32**
Vista de la muralla , en relació amb la volta del primer pis. A la part coberta per plàstics, es situa la comunicació amb la torre.
- 83 rodet 2-negatiu 3**
Rebaix de la part de la muralla afectada per l'ascensor.
- 84 rodet 2-negatiu 17**
Vista de part de la muralla al primer pis.
- 85 rodet 2-negatiu 16**
Vista general del primer pis, a la part central es pot veure restes de la muralla.
- 86 rodet 2-negatiu 15**
Vista de la relació entre la muralla i la volta de torxos, fotografia realitzada des de la porta de l'edifici.
- 87 rodet 3-negatiu 25**
Vista d'una estructura, d'època no determinada, de forma semi-circular adossada a la fonamentació de la torre romana. (Cala 1, any 1993)
- 88 rodet 3-negatiu 24**
Vista des del nord-oest. (Cala 1, any 1993)

LLISTAT DELS PLÀNOLS

- 1 Plànol de situació de edifici.
- 2 Plànol de situació de la cala.
- 3 Plantes 1 i 2.
- 4 Plantes 3 i 4.
- 5 Plantes 5 i 6.
- 6 Seccions: A-A'
B-B'
- 7 Alçat de la banqueteta de la muralla.

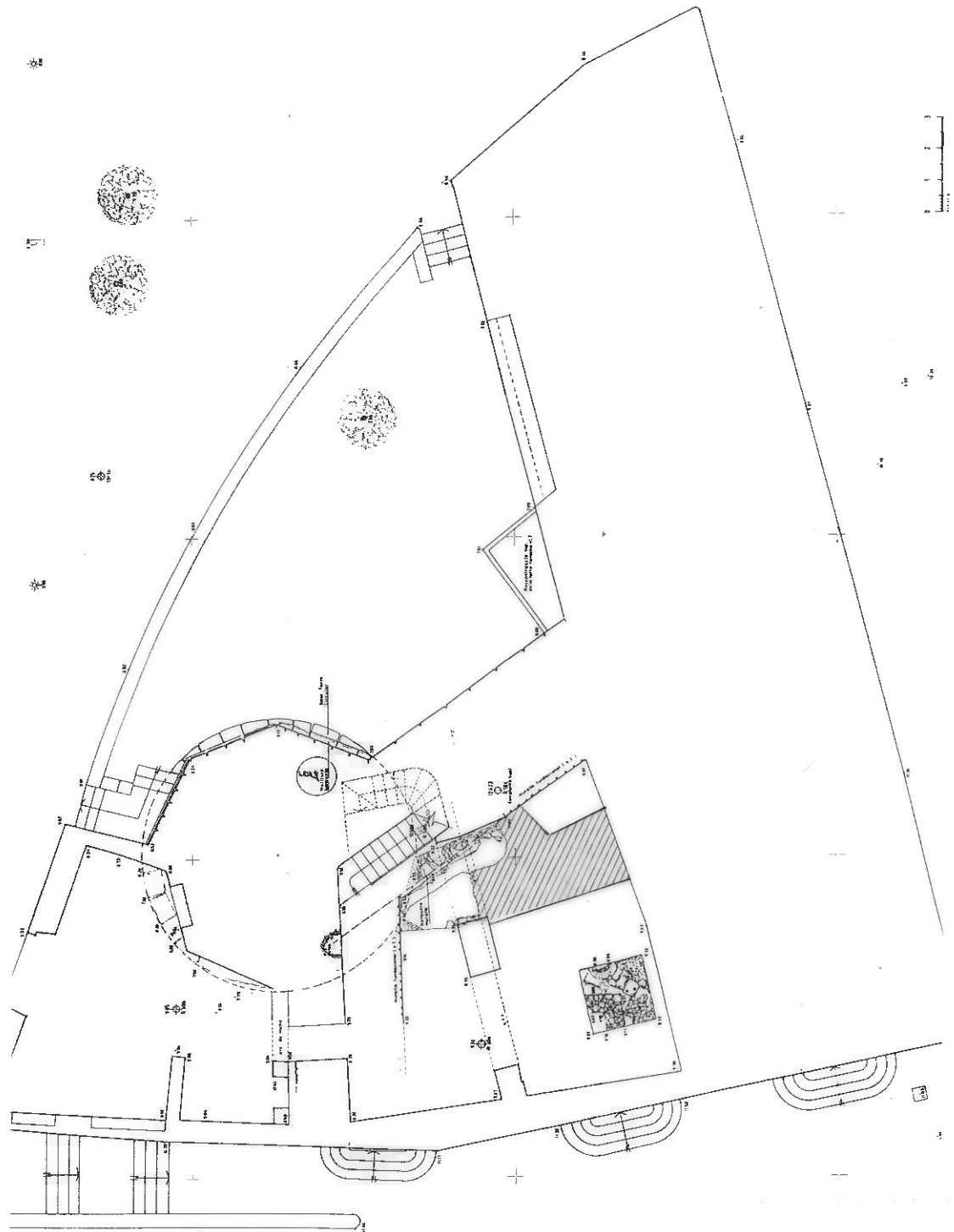


CODI 328

PIA ALMOÏNA
Emplaçament



**CENTRE D'ARQUEOLOGIA
DE LA CIUTAT**



 AREA EXCAVADA

PIA ALMOINA 1996

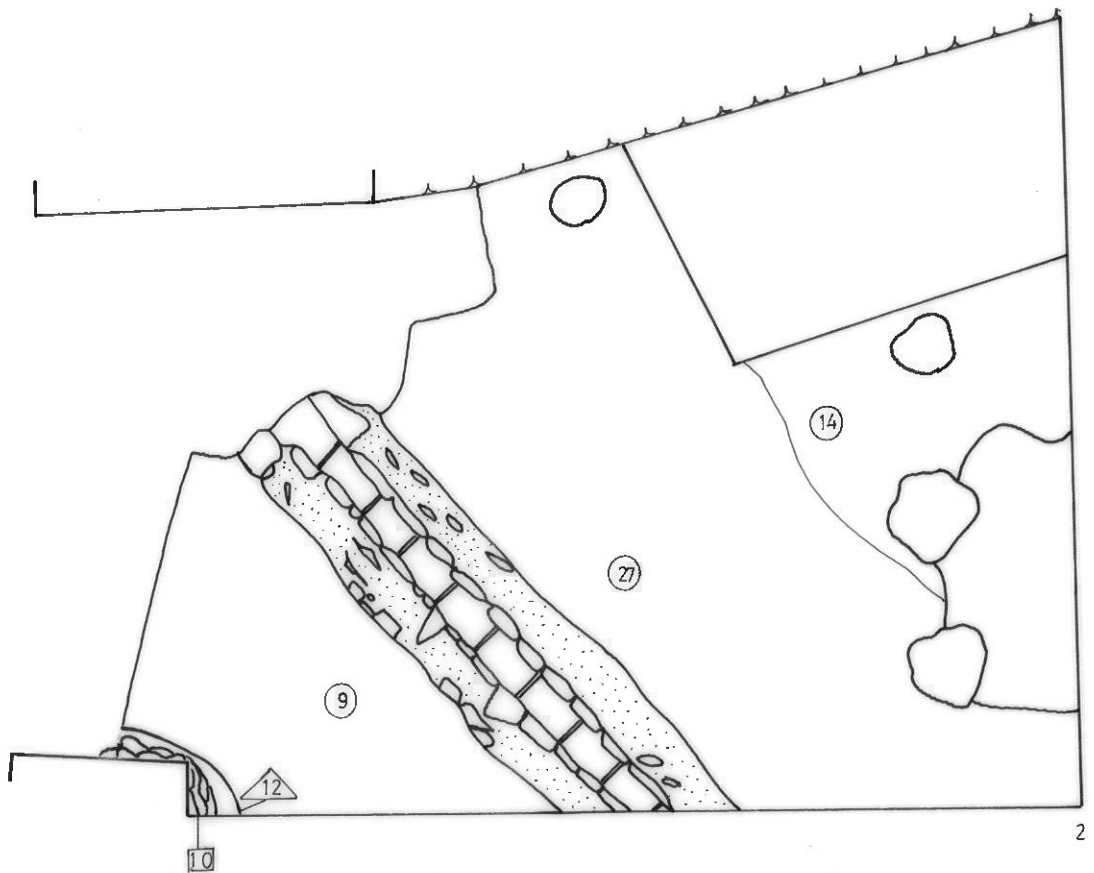
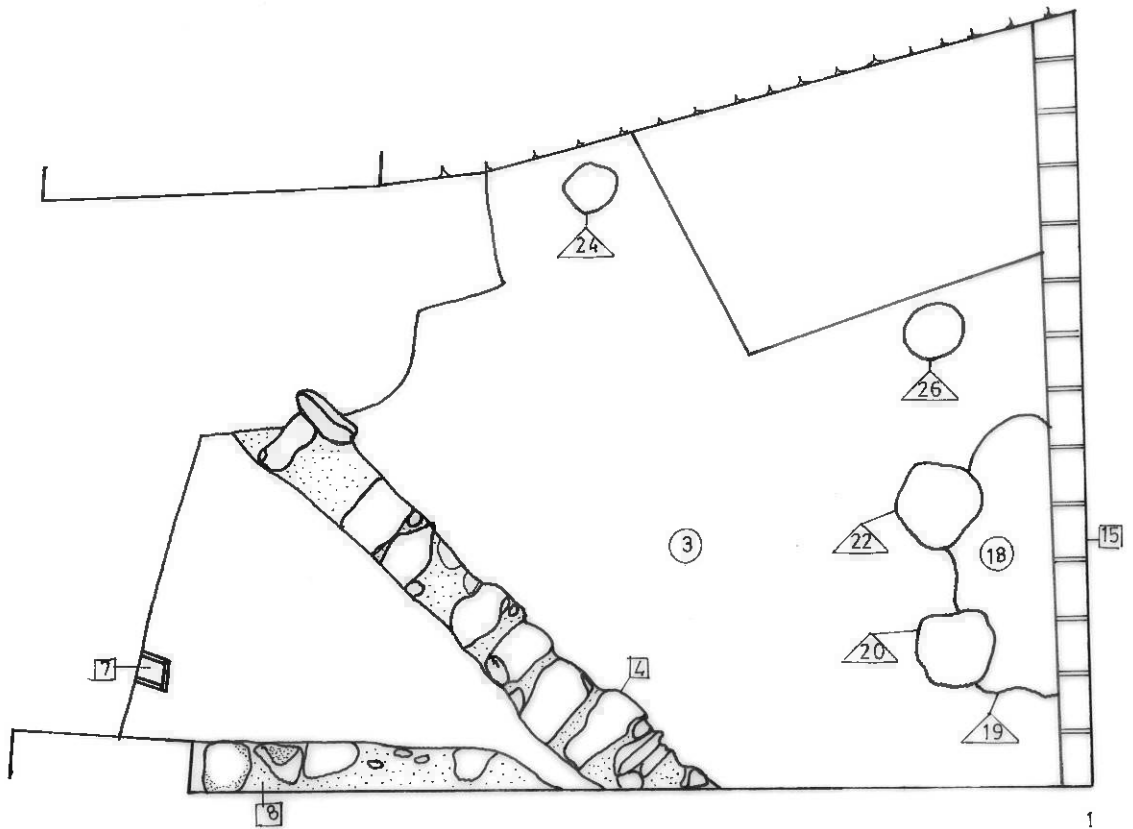
CODI 328



**CENTRE D'ARQUEOLOGIA
DE LA CIUTAT**

E. 1/200

Ajuntament  de Barcelona



PIA ALMOINA 1996

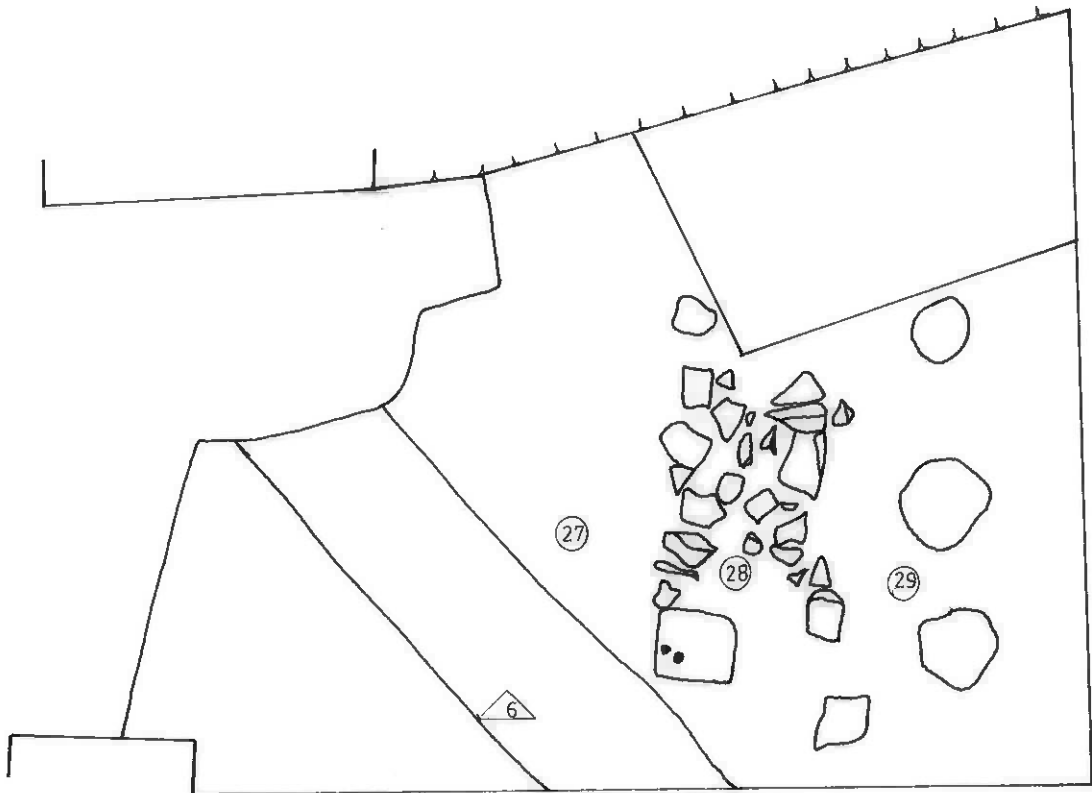
CODI 328

PLANTA 1
PLANTA 2

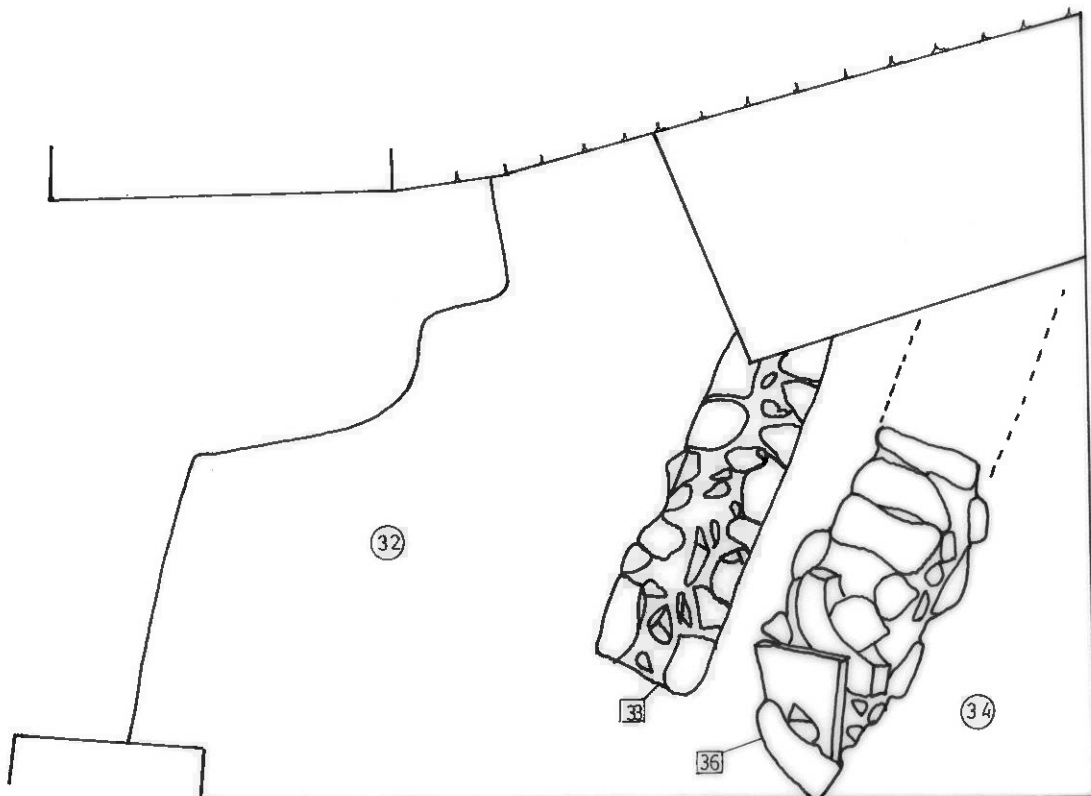


CENTRE D'ARQUEOLOGIA
DE LA CIUTAT

Ajuntament  de Barcelona



3



4

PIA ALMOINA 1996

CODI 328

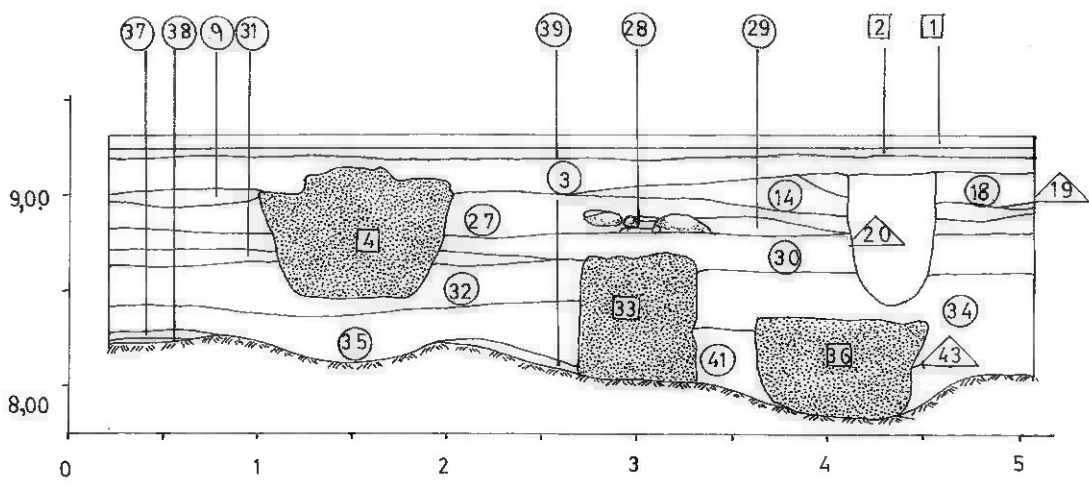


**CENTRE D'ARQUEOLOGIA
DE LA CIUTAT**

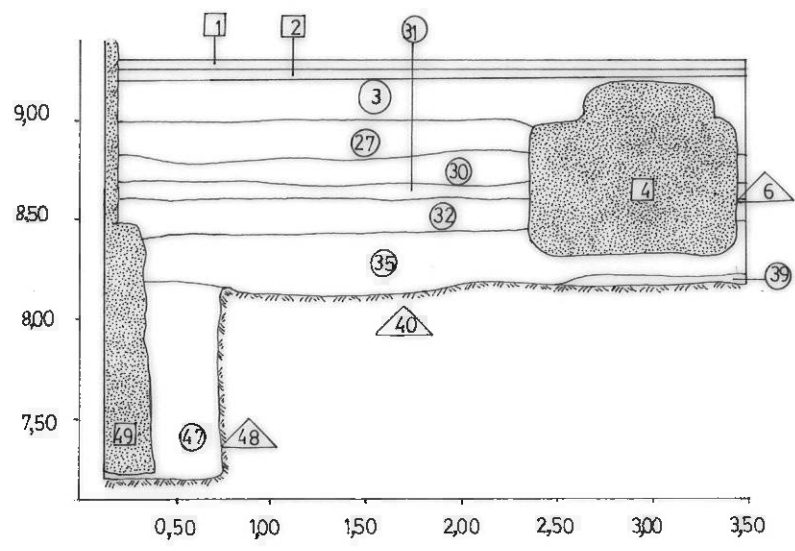
PLANTA 3
PLANTA 4

1:40

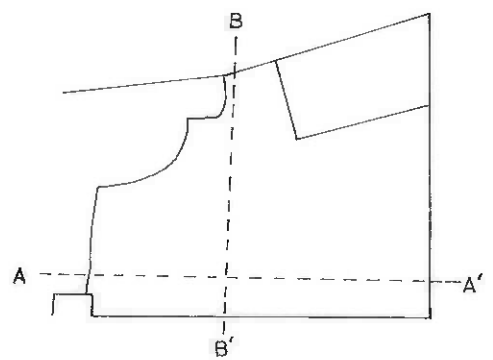
Ajuntament  de Barcelona



SECCIÓ A-A'



SECCIÓ B-B'



PIA ALMONA 1996

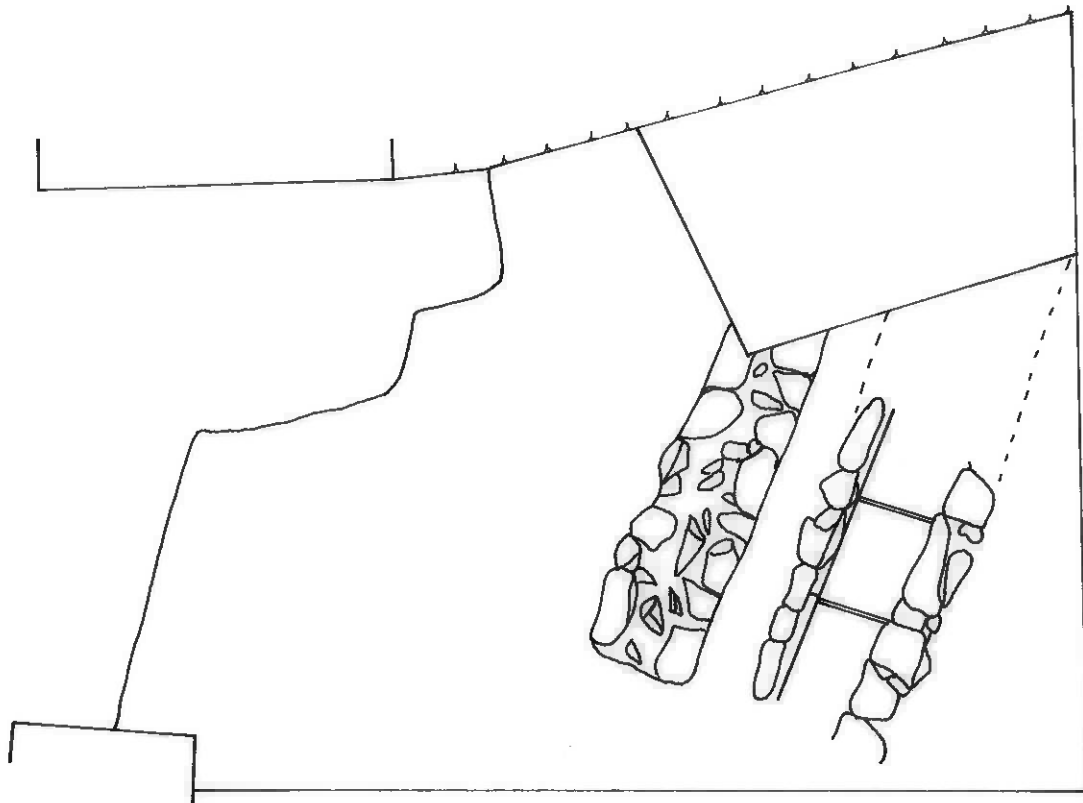
CODI 328

**CENTRE D'ARQUEOLOGIA
DE LA CIUTAT**

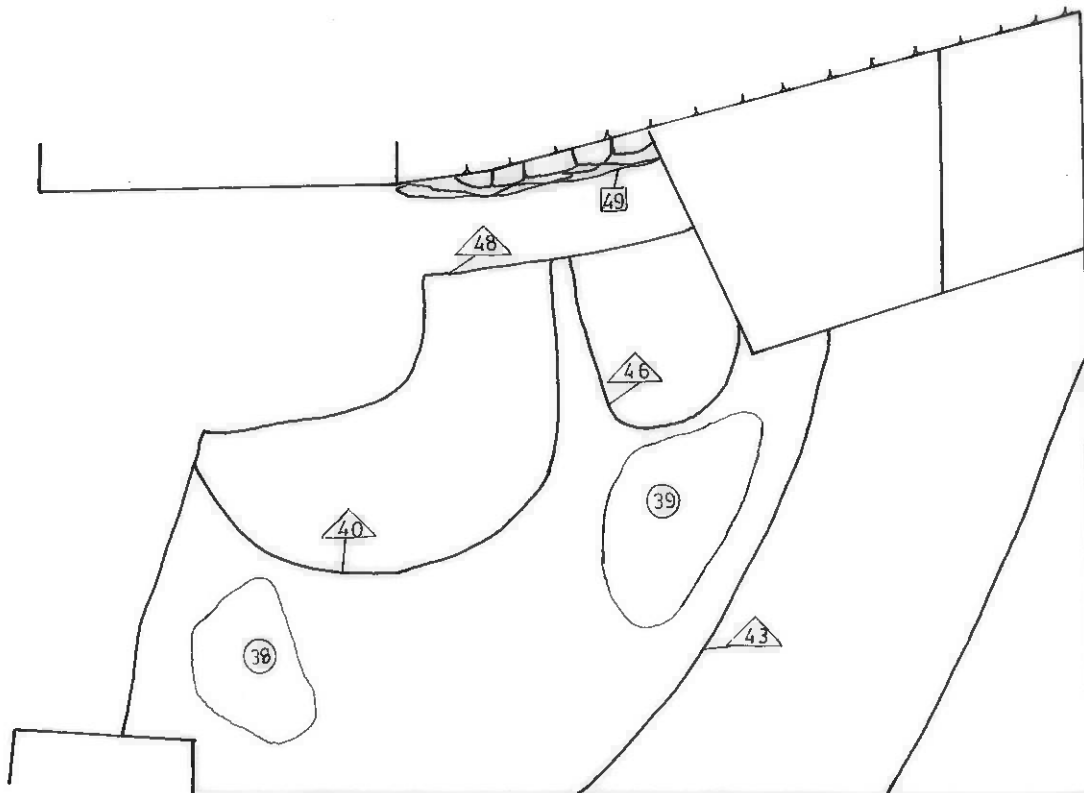
SECCIÓ A-A'
SECCIÓ B-B'

1:40

Ajuntament  de Barcelona



5



6

PIA ALMOINA 1996

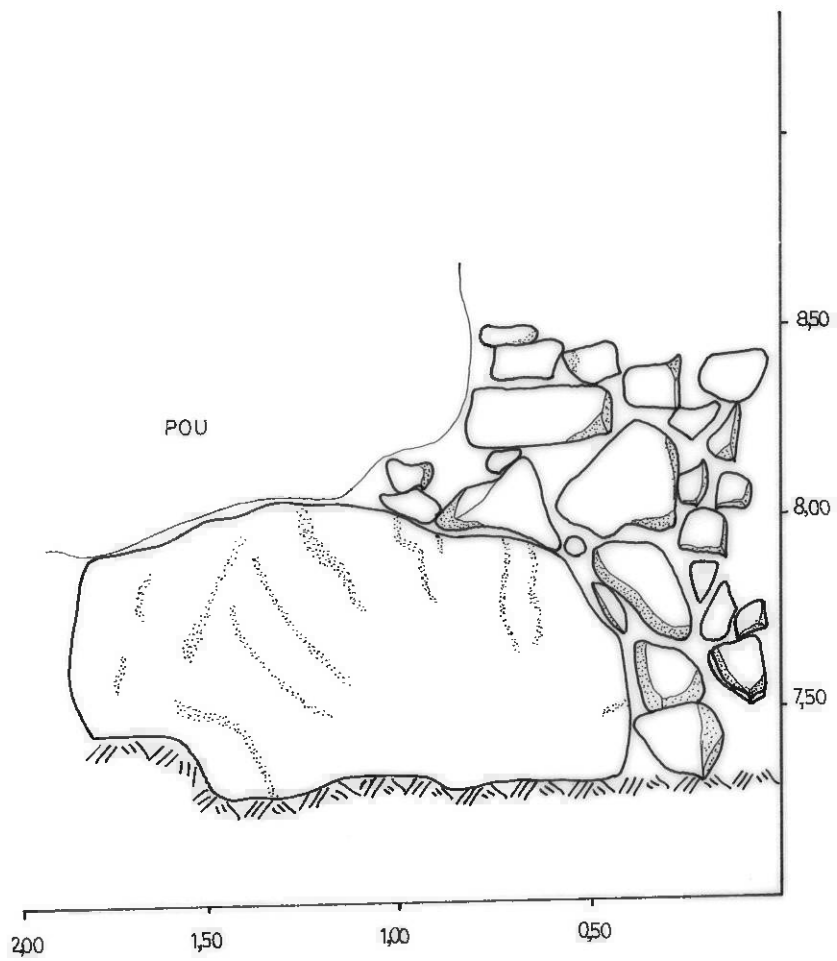
CODI 328

PLANTA 5
PLANTA 6



CENTRE D'ARQUEOLOGIA
DE LA CIUTAT

Ajuntament  de Barcelona



PIA ALMOINA 1996

CODI 328

ALCAT u.e. 49
BANQUETA MURALLA

1:20



**CENTRE D'ARQUEOLOGIA
DE LA CIUTAT**

Ajuntament  de Barcelona

Barcelona, abril de 1997



Josefa Huertas Arroyo
Arqueòloga

