



**CENTRE D'ARQUEOLOGIA
DE LA CIUTAT**

**INFORME-MEMÒRIA DE LA INTERVENCIÓ
ARQUEOLÒGICA A L'EDIFICI DEL CARRER
FRENERIA, 14 BAIXADA DE SANTA CLARA, 2**

(CIUTAT VELLA, BARCELONA)

Setembre 1996



CENTRE D'ARQUEOLOGIA DE LA CIUTAT

FITXA TÈCNICA:

Intervenció: Centre d'Arqueologia de la Ciutat.

Tècnic Arqueòleg: Núria Miró i Alaix.

Topografia i Dibuix: Roberto López i Daniel Miquel.

Direcció: J. Oriol Granados

Finançament: Salvador Martínez Pérez-Hita



0.- ÍNDEX

0.- ÍNDEX:

0.- Índex	1
1.- Introducció	3
2.- Plantejament, objectius i metodologia	5
3.- Descripció de les Unitats estratigràfiques	7
4.- Estudi dels materials	16
5.- Estudi de les estructures arquitectòniques	24
6.- Conclusions	28
7.- Bibliografia	31
8.- Llistat de diapositives	33
9.- Planimetria	36



1.- INTRODUCCIÓ

1.- INTRODUCCIÓ:

Amb motiu de la rehabilitació de la finca situada al número 14 del carrer Freneria de Barcelona (Barcelonès), el Centre d'Arqueologia de la Ciutat d'acord amb el propietari Sr. Salvador Martínez i el Servei d'Arqueologia de la Generalitat, decidiren realitzar unes cales per comprovar l'estat en el que es trobaven els fonaments de la casa.

Els treballs es realitzaren del 12 al 27 de setembre de 1996.

2.- PLANTEJAMENT, OBJECTIUS I METODOLOGIA

2.- PLANTEJAMENT, OBJECTIUS I METODOLOGIA:

La intervenció consistí en fer dos cales de sondeig, coincidint amb els dos pilars del porxo que donen al carrer Freneria, per comprovar l'estat en el que es trobaven els fonaments, tant dels pilars que ja hem mencionat, així com els de l'antiga façana principal de la casa.

Alhora, els sondejos servien per observar i corroborar que passa, a nivell arqueològic, a l'interior de les muralles, en aquest punt concret de la ciutat. Poder veure si les diferents fases constructives estan relacionades amb tota l'àrea, molt propera, dels vestigis que es conserven al subsòl del Museu d'Història de la Ciutat, carrer dels Comtes, plaça de Sant Iu, Museu Marès i catedral, així com també del temple romà, i per tant del que seria l'àrea del fòrum de la ciutat. Però sobretot veure si l'illa de cases, ja localitzada al carrer del Veguer, es conservava o no.

L'excavació s'ha realitzat seguint el mètode estratigràfic, utilitzant-se pel registre de les unitats estratigràfiques, les fitxes del mètode Harris. També s'ha aixecat la planimetria de les restes aparegudes als dos sectors.

3.- DESCRIPCIÓ DE LES UNITATS ESTRATIGRÀFIQUES

3.- DESCRIPCIÓ DE LES UNITATS ESTRATIGRÀFIQUES:

Les unitats estratigràfiques dels dos sectors han estat diferenciades, el primer sondeig comença per 1000, i el segon per 2000.

Del primer sector cal destacar la troballa d'un mur (UE 1013), paral·lel al carrer, fet de pedres lligades amb fang. Una de les cares té un arrebossat fet de morter de calç, molt bo. En el tall NO del sondeig, es pot observar unes pedres que podrien formar part d'un altre mur, constituint una cantonada d'una possible habitació, però és arriscat fer aquesta afirmació amb les restes tant minses que hem observat..

Al segon sector, s'ha localitzat la cantonada del que podria ser una altra habitació, amb nivells d'enderroc i un possible nivell d'incendi.

SECTOR 1

Es tracta d'una cala d'1,26 metres de llarg per 1,00 metre d'ample i per 1,60 metres de fondària.

1001.- Paviment fet de rajoles hidràuliques, de color ocre, de 20 per 20 centímetres. Cobreix a la UE 1002.

1002.- Nivell de preparació de paviment, fet de ciment de color gris fosc, de 2 cm de gruix. Està cobert per la UE 1001; i cobreix a la UE 1003.

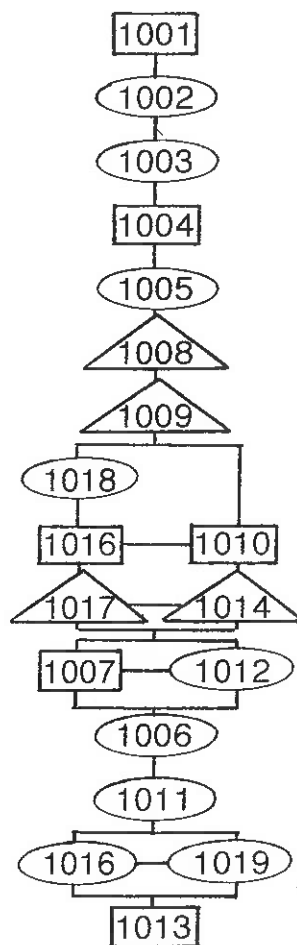
1003.- Nivell de sauló, de color marronós i textura solta, de 4 cm de gruix. Està cobert per la UE 1002; i cobreix a la UE 1004.

- 1004.-** Nivell de maons i pedres lligats amb morter de calç i grava, de 20 cm de gruix, i consistència dura. A la part més exterior s'hi pot observar un forat de planta i secció quadrats que podria correspondre a una polleguera de porta o encaix d'algun element arquitectònic. Està cobert per la UE 1003; i cobreix la UE 1005.
- 1005.-** Nivell de terra de color marró fosc, de consistència solta i superfície irregular (aproximadament de 4 cm de gruix). Està cobert per la UE 1004; i cobreix les UE 1006, 1007, 1008, 1009, 1010, 1012, 1014, 1017 i 1018.
- 1006.-** Nivell de terra de color marró grisós i consistència solta, barrejada amb argila, nódols de tortorà, ceràmica, material de construcció i fauna. Està en contacte amb les UE 1008, 1010 i 1018; està cobert per les UE 1005 i 1007; cobreix la UE 1011; i està tallat per les UE 1009, 1014 i 1017.
- 1007.-** Mur fet de pedres de mida gran, més o menys escairades, lligades amb fang. Porta direcció NE-SO. Se li adossa la UE 1010; està cobert per les UE 1005 i 1012; i cobreix la UE 1006.
- 1008.-** Fonaments de la paret mitgera amb la finca confrontada. Està feta de pedres grans i fileres de maons, lligats amb morter de calç i grava de color blanquinós. Està en contacte amb les UE 1005, 1006, 1011 i 1019; s'adossa a les UE 1010 i 1015; està cobert per la UE 1005; i reomple la UE 1009.
- 1009.-** Rasa de fonamentació de la paret mitgera amb la finca confrontada. Està coberta per la UE 1005; talla les UE 1006, 1011, 1017 i 1019; i està reomplerta per la UE 1008.
- 1010.-** Fonaments del pilar, fet de pedres lligades amb morter de calç de color taronja. Està en contacte amb les UE 1006, 1011, 1012 i 1016; s'adossa a la UE 1007; està cobert per la UE 1005; i reomple la UE 1014.

- 1011.-** Nivell de terra de color marró i consistència solta, barrejada amb molts panots de morter de calç, ceràmica, material constructiu i fauna. Està en contacte amb les UE 1008, 1010 i 1018; està cobert per la UE 1006; cobreix les UE 1013, 1016 i 1019; i està tallat per les UE 1009, 1014 i 1017.
- 1012.-** Argila de color vermellós que uneix les pedres del mur 1007. Està en contacte amb la UE 1010; està cobert per la UE 1005; i cobreix la UE 1007.
- 1013.-** Mur bastit amb pedres de mida mitjana, sense escairar, lligades amb fang i arrebossat en el seu costat SO. Està en contacte amb les UE 1016 i 1019; i està cobert per la UE 1011.
- 1014.-** Rasa de fonamentació del pilar. Està cobert per la UE 1005; Talla les UE 1006, 1011 i 1016; i està reomplert per la UE 1010.
- 1015.-** Fonaments de la façana principal. Està fet amb pedres ben escairades i lligades amb fang. Està en contacte amb la UE 1018; se li adossa la UE 1008; i reomple la UE 1017.
- 1016.-** Nivell d'argila de color marró fosc, barrejada amb molts carbons. Està en contacte amb la UE 1013; i està cobert per la UE 1011.
- 1017.-** Rasa de fonamentació de la façana principal de la casa. Està cobert per la UE 1005; talla les UE 1006, 1011 i 1019; i està reomplert per les UE 1015 i 1018.
- 1018.-** Reompliment de la rasa de fonamentació de la façana principal, fet de terra de color marró fosc i consistència solta. Està en contacte amb les UE 1006, 1011, 1015 i 1019; està cobert per la UE 1005; i reomple la UE 1017.

1019.- Nivell de terra de color marró, barrejada amb carbons i morter. Està en contacte amb les UE 1008, 1013 i 1018; està cobert per la UE 1011; i està tallat per la UE 1017.

MÀTRIX:



SECTOR 2

Es tracta d'una cala d' 1,50 metres de llarg per 0,92 metres d'amplada i 1,50 metres de fondària màxima.

2001.- Paviment fet per una tarima de fusta. Cobreix les UE 2002 i 2003.

2002.- Paviment fet amb una conuinació de lloses de 64 x 40 x 27 cm i 30 x 19 x 21 cm, lligades amb morter de calç. Possiblement fossin el paviment de l'antic carrer. Se li adossen les UE 2003, 2004, 2005 i 2007; s'adossa a la UE 2014; està cobert per la UE 2001; i cobreix les UE 2009, 2010, 2011, 2013 i 2015.

2003.- Paviment fet de toves de 24 x 24 cm. Correspon a una reparació del paviment UE 2002, que es realitzà arrel de la col.locació d'un clavegueró. S'adossa a la UE 2002; està cobert per la UE 2001; i cobreix la UE 2004.

2004.- Nivell de preparació de paviment, de 4 cm de gruix, fet de morter de calç. S'adossa a la UE 2002; està cobert per la UE 2003; i cobreix la UE 2005.

2005.- Nivell de reompliment amb terra de color marró i grava, de consistència compacta. S'adossa a la UE 2002; està cobert per la UE 2004; i cobreix les UE 2006, 2007 i 2022.

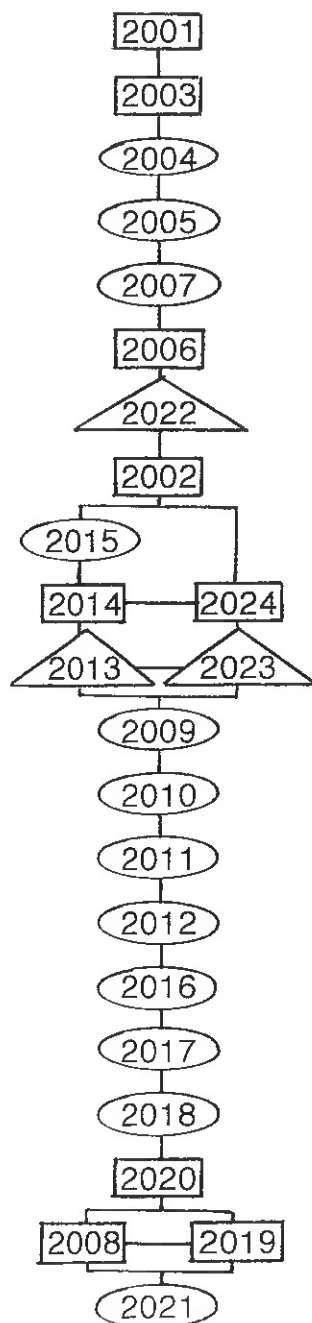
2006.- Clavegueró fet de maons lligats amb ciment. Està en contacte amb la UE 2007; està cobert per la UE 2005; cobreix la UE 2008; i reomple la UE 2022.

2007.- Nivell de reompliment de rasa fet amb terra de color marró i consistència solta. Està en contacte amb les UE 2002, 2006 i 2010; està cobert per la UE 2005; cobreix les UE 2008, 2009 i 2010; i reomple la UE 2022.

- 2008.-** Mur fet amb pedres de mida mitjana, sense escairar, lligades amb fang. Està en contacte amb les UE 2009, 2010, 2012, 2016, 2017, 2018 i 2021; se li adossen les UE 2011, 2019 i 2020; i està cobert per la UE 2006 i 2007.
- 2009.-** Taca de terra de color negre. Està en contacte amb les UE 2008 i 2011; està cobert per la UE 2007; i cobreix la UE 2010.
- 2010.-** Nivell d'argila de color marró vermellós, barrejada amb pedruscall i textura solta. Està en contacte amb les UE 2007, 2008, 2011 i 2015 està cobert per les UE 2007 i 2009; cobreix la UE 2012; i està tallada per les UE 2013 i 2022.
- 2011.-** Nivell de pedres. Està en contacte amb les UE 2010 i 2015; s'adossa a la UE 2008; està cobert per la UE 2007; i cobreix les UE 2012 i 2019.
- 2012.-** Nivell d'argila o llims de color gris, barrejat amb carbons. Està en contacte amb les UE 2008, 2015 i 2019; està cobert per les UE 2010 i 2011; i està tallat per la UE 2013.
- 2013.-** Rasa de fonamentació de la façana principal. Està cobert per la UE 2002; talla les UE 2010, 2012, 2016, 2017, 2018, 2019 i 2021; i està reomplert per les UE 2014 i 2015.
- 2014.-** Fonaments de la façana principal. Està bastit amb carreus escairats, de mida petita, lligats amb terra. Està en contacte amb la UE 2015; se li adossa la UE 2002; i reomple la UE 2013.
- 2015.-** Nivell de reompliment de rasa de fonamentació, amb terra de color marró fosc i consistència solta. Està en contacte amb les UE 2010, 2012, 2014, 2016, 2017, 2018, 2019 i 2021; està cobert per la UE 2002; i reomple la UE 2013.

- 2016.-** Nivell d'enderroc fet amb pedres. Està en contacte amb les UE 2008, 2015 i 2019; està cobert per la UE 2012; cobreix la UE 2017; i està tallat per la UE 2013.
- 2017.-** Nivell d'enderroc d'argila de color vermellós, encara que podria correspondre a un paviment. Està en contacte amb les UE 2008, 2015 i 2019; està cobert per la UE 2016; cobreix la UE 2018; i està tallat per la UE 2013.
- 2018.-** Nivell d'incendi, terra amb moltes cendres i carbons. Està en contacte amb les UE 2008, 2015 i 2019; està cobert per la UE 2017; cobreix les UE 2020 i 2021; i està tallat per la UE 2013.
- 2019.-** Mur fet de pedres de mida mitjana, més o menys escairades, lligades amb fang. Està en contacte amb les UE 2012, 2015, 2016, 2017 i 2018 ; se li adossa la UE 2020; s'adossa a la UE 2008; està cobert per la UE 2011; cobreix la UE 2021; i està tallat per la UE 2013.
- 2020.-** Possible reconera feta de pedres lligades amb fang. S'adossa a les UE 2008 i 2019; està cobert per la UE 2018; i cobreix la UE 2021
- 2021.-** Nivell de terra de color marró fosc, barrejada amb carbons i pedres. Està en contacte amb les UE 2008 i 2015; està cobert per les UE 2018, 2019 i 2020; i està tallat per la UE 2013.
- 2022.-** Rasa per posar una clavegueró. Està cobert per la UE 2005; talla la UE 2010; i està reomplert per les UE 2006 i 2007.
- 2023.-** Rasa de fonamentació del pilar. Està cobert per la UE 2005; cobreix la UE 2008; està tallat per la UE 2022; i està reomplert per la UE 2024.
- 2024.-** Fonaments del pilar fet amb pedres lligades amb morter de calç de color taronja. Se li adossa la UE 2006; està cobert per la UE 2005; cobreix la UE 2008; està tallat per la UE 2020; i reomple la UE 2023.

MÀTRIX:



4.- ESTUDI DELS MATERIALS

4.- ESTUDI DELS MATERIALS:

En aquest apartat inclourem una breu descripció de tot el material que ha estat trobat en els sondejos. L'estudi s'ha fet sense diferenciar els dos sectors, és a dir, que ha estat considerat com un únic conjunt.

La primera observació que cal fer, és la seva escassa quantitat i la gran manca de formes, el que fa que no es pugui precisar totalment a l'hora de poder assignar una cronologia precisa a cadascuna de les unitats estratigràfiques.

4.1.- Materials anteriors al segle V d.C.:

- **Terra Sigillata Sud-Gàlica:** Només s'ha localitzat un fragment de vora, es tracta d'un material absolutament residual. Correspon al 0,1% del total del material ceràmic trobat.

- **Terra Sigillata Hispànica:** D'aquest tipus només se n'han localitzat 13 fragments corresponent al 0,7% del total. Es compon de 3 fragments de vora i 10 informes.

- **Terra Sigillata Africana A:** Han estat localitzats 11 fragments informes, representant el 0,6 % del total.

4.2.- Materials del segle V d.C.:

- **Terra Sigillata Africana D:** S'han localitzat 23 fragments (1,3 % del total), 17 fragments informes, 1 fragment de fons, 4 fragments de vora i 1 fragment de peu.

La forma localitzada es tracta d'una vora de Hayes 81 (UE 1006). Es tracta d'un bol amb la vora diferenciada de la paret o amb un llavi lleugerament engruixit. De parets obertes cap a l'exterior. La cronologia general que es dona a aquesta peça és entre el 450-500 d.C.

- **Llàntria africana:** S'ha localitzat (UE 1011) un fragment de llàntria (0,1% del total), de la forma Atlante VIII. *Margo* decorat amb un motiu d'ovals envoltant el disc, *infundibulum* central i motiu de fulla o petxina en relleu. Es pot datar entre els segles IV i VI d.C.

- **Ceràmica africana de cuina:** Se n'han localitzat 23 fragments (1,3 % del total), dels que s'ha de diferenciar 4 fragments de vora, 4 fragments de fons i 15 fragments informes). S'han documentat a la UE 1006 dos vores corresponents a les formes Ostia III de plats - tapadora i Ostia III de cassoles.

El plat - tapadora és una peça que té una funció ambivalent ja que es podien fer servir tant de plat com de tapadora. La forma Ostia III és un plat - tapadora amb la vora lleugerament diferenciada de la paret que inicia la seva presència en època flàvia i que perdura fins a un moment avançat indeterminat.

La cassola està caracteritzada per presentar una vora gairebé aplicada a la paret de la peça i amb una acanaladura força característica. Comença a produir-se en època antoniniana i, malgrat que apareix molt minoritàriament en estrats de finals del segle IV d. C a Òstia, no hi ha dades segures per establir el moment final de la seva producció.

- **Àmfora oriental:** grup format per àmfores tardanes produïdes a la Mediterrània oriental: costa d'Àsia Menor i illes de l'Egeu, i l'àrea Sírio-Palestina i egípcia. A l'excavació se n'han localitzat 82 fragments (4,7 % del total), 80 fragments informes, 1 fragment de vora i 1 fragment de fons.

- **Àmfora africana:** Grup format per àmfores produïdes a les regions nord-africanes. Han estat localitzats 213 fragments (12,2 % del total), format per 205 fragments informes, 2 fragments de vora, 2 fragments de carena, 1 fragment de nansa i 1 fragment d'arrencament de nansa. També s'ha de dir que es poden diferenciar engalbes negres, engalbes blanques i fragments sense engalba.

4.3.- Materials d'època indeterminada.

- **Ceràmica comuna oxidada:** S'han localitzat 14 fragments representant un 0,8 % del total del material ceràmic trobat. Està compost per 6 fragments de vora, 1 fragment de fons, 3 fragments informes, 3 fragments de nansa i 1 fragment d'arrencament de nansa.

- **Ceràmica comuna reduïda:** Aquest grup està format per un conjunt de 10 fragments (0,6 % del total), es compon de 3 fragments de fons i 7 fragments informes.

- **Ceràmica comuna amb engalba negra:** Format per 2 fragments (0,1 % del total), 1 fragment de vora i 1 fragment de fons.

- **Ceràmica comuna amb engalba roja:** També està format per 2 fragments, representant el 0,1 % del total; està compost d'1 fragment de vora i 1 fragment informe.

- **Àmfora indeterminada:** Grup format per 107 fragments que corresponen al 6,1 % del total. Està integrat per 100 fragments informes, 4 fragments de vora, 1 fragment de pivot, 1 fragment d'arrencament de nansa i 1 fragment de nansa.

- **Disc:** S'ha localitzat un disc fet de ceràmica comuna oxidada, que representa el 0,1 % del total.

- **Dollia:** Grup format per 1 fragment de vora que correspon al 0,1 % del total del material ceràmic exhumat.

- **Ceràmica comuna a torn oxidada indeterminada:** Està format per 274 fragments (15,7 % del total). En aquest cas diferenciarem la ceràmica de factura acurada i la de factura grollera.

Factura acurada: està format per 205 fragments (11,7 % del total) entre els que es poden diferenciar 194 fragments informes, 1 fragment informe brunyit a l'exterior, 1 fragment informe amb engalba exterior, 1 fragment informe amb l'exterior espatulat, 4 fragments de vora, 2 fragments de peu i 2 fragments de carena.

Factura grollera: està format per 69 fragments (3,9 % del total) entre els que podem destacar 25 fragments informes, 1 fragment amb l'exterior allisat, 23 fragments amb l'exterior brunyit, 3 fragments amb acanalats a l'exterior, 3 fragments amb l'exterior espatulat, 1 fragment amb l'exterior brunyit i espatulat, 8 fragments de vora i 5 fragments de fons.

- **Ceràmica comuna a torn reduïda indeterminada:** En aquest grup també diferenciarem les de factura acurada de les de factura grollera. Està format per un total de 327 fragments que representen el 18,7 % del total del material ceràmic recuperat.

Factura acurada: grup format per 90 fragments (5,1 % del total), que està compost per 85 fragments informes, 3 fragments de vora, 1 fragment de nansa i 1 fragment de fons.

Factura grollera: grup format per 237 fragments (13,6 % del total) integrat per 184 fragments informes, 3 fragments amb incisions a l'exterior, 9 fragments amb l'exterior brunyit, 2 fragments amb l'exterior pentinat, 3 fragments amb l'exterior brunyit i espatulat, 1 fragment amb l'exterior espatulat, 1 fragment amb l'exterior espatulat i l'interior estriat, 23 fragments de vora, 1 fragment de coll, 7 fragments de fons i 3 fragments de nansa.

Cal dir que aquests dos darrers grups esmentats, és a dir, tant la ceràmica oxidada a torn com la ceràmica reduïda a torn, estan formats bàsicament per olles i cassoles, amb acabats diferents ja sigui brunyit, espatulat, engalbat, estriat, incís o pentinat.

4.4.- Ceràmica medieval i moderna.

- **Ceràmica vidriada:** grup format per 6 fragments que representen el 0,3 % del total del material ceràmic. Està compost per 2 fragments de vora i 4 fragments informes.

4.5.- Material constructiu.

Es tracta del grup més majoritari amb un total de 634 fragments que representen el 36,3 % del total. Està compost per material d'època romana (618 fragments) i materials d'època moderna (16 fragments).

Material d'època romana: grup integrat per 180 fragments d'ímbrex, 140 fragments de tegula, 39 fragments de maó, 204 fragments indeterminats, 9 fragments d'opus signinum, 17 fragments de morter, 13 fragments de marbre i 7 fragments d'arrebossat sense pintura.

El material d'època moderna està format per 7 fragments de teula i 9 fragments de rajola vidriada decorada en blau i blanc datada al segle XIX.

- Altres materials:

- **Vidre:** S'han localitzat 9 fragments informes i 4 fragments de vora.

- **Metall: Ferro:** s'han trobat 6 fragments de clau i 15 fragments indeterminats.

Bronze: 1 xinxeta, 1 clau, 1 ham i 2 fragments indeterminats.

- **Fauna: Macrofauna:** S'han localitzat 1331 fragments d'ossos entre els que es poden diferenciar ovi-càprits, porc i vedella.

Microfauna: S'han localitzat 87 fragments d'ossos.

Fauna aquàtica: S'han localitzat 2 fragments d'espina de peix.

Malacofauna terrestre: S'han trobat 8 cargols.

Malacofauna marina: S'han localitzat 70 petxines entre les que es poden diferenciar ostres i escupinyes, entre d'altres.

- **Os treballat:** S'ha trobat un fragment de fitxa de dominó moderna i una mena de penjoll fet d'os.
- **Restes Humanes:** Ha estat localitzada una mandíbula inferior (UE 1011), i una dent (UE 2010).
- **Carbó:** S'han agafat 10 mostres de carbó.
- **Escòria:** s'ha trobat 88 fragments d'escòria, principalment sembla de metall. Hi han alguns estrats com són les UE 1006, 2007 i 2010 en els que s'en troba en més quantitat.
- **Mostres de terres:** s'han pres 17 mostres, algunes de morter i altres d'alguns estrats o nivells que ens resultaven particularment interessants com poden ser les UE 2012, 2017 i 2018.

5.- ESTUDI DE LES ESTRUCTURES ARQUITECTÒNIQUES

5.- ESTUDI DE LES ESTRUCTURES ARQUITECTÒNIQUES:

- Estructures datades en un moment indeterminat entre època tardoantiga i alt-medieval:

En aquest grup podem incloure els tres murs apareguts corresponents a les UE 1013, 2008 i 2019. Els murs estan bastits amb pedres de mida mitjana, sense escairar, lligades amb fang i pedruscall i posteriorment referits amb morter de calç de qualitat.

Els murs UE 1013 (veure làmines 4-6) i 2008 porten la mateixa orientació NO - SE, mentre que el mur UE 2019 porta una orientació NE - SO.

El mur UE 2019 està fent angle amb el mur UE 2008 (veure làmines 7-10), pel que podríem dir que pot ser una de les cantonades d'una possible habitació. En aquest mateix sector, és a dir, en aquest angle, s'observa una filera de pedres en posició còncava que poden correspondre a una reconera, aquestes en època antiga s'utilitzaven per a recolzar el molí de mà de la casa o bé les tines per guardar aliment o aigua.

Aquest conjunt està relacionat amb un nivell d'enderroc UE 2016, en el que apareixen moltes pedres, material constructiu, fauna, àmfora indeterminada i africana i ceràmica oxidada i reduïda; un nivell d'argila vermella UE 2017 que podria ser un paviment de terra trepitjada, aquest nivell està acompanyat per fauna i material constructiu; un tercer nivell UE 2018 amb molts carbons i cendres fet que ens fa pensar que aquesta habitació patí un incendi, els materials que l'acompanyen són fragments informes d'àmfora africana, material constructiu, i ceràmica comuna oxidada i reduïda; i per finalitzar un altre nivell amb terra marró i moltes pedres UE 2021, acompanyat bàsicament de fragments informes d'àmfora africana, àmfora oriental, comunes oxidada i reduïda grolleres indeterminades, àmfora indeterminada, 1 fragment informe

de Terra Sigillata Africana D i material constructiu. El problema és que aquest conjunt no ens permet datar amb exactitud els nivells perquè ens manquen elements de judici.

- Estructures d'època medieval:

En aquest apartat podríem incloure un petit fragment de mur, UE 1007, que es localitzà al sector 1, fet de pedres de mida mitjana, sense escairar i lligades amb fang de color vermellós, al seu interior, es localitzà un fragment informe d'olla de ceràmica oxidada feta a torn i de factura grollera. Aquest mur es troba paral·lel als fonaments del pilar, i porta una orientació NE - SO.

- Estructures d'època baix-medieval:

D'aquesta època corresponen els fonaments, UE 1015 i 2014, de les dues façanes i dels pilars, UE 1010 i 2024 que formen el porxo, juntament a les rases UE 1014, 1017, 2013 i 2023, i els reompliments de terra d'aquestes, UE 1018 i 2015.

Els fonaments de les façanes estan bastits amb pedres de mida petita, ben escairades, lligades amb terra, mentre que els fonaments dels pilars estan construïts a base d'omplir completament la rasa amb pedres i morter de color ataronjat.

Possiblement també correspongui a aquesta època la pavimentació amb grans lloses, UE 2002, el que antigament correspondria a un carrer porxat

- Estructures d'època moderna:

A aquesta època li correspon la construcció de la paret mitgera amb la finca confrontant, els fonaments de la qual (UE 1008), estan fets amb pedres i maons lligats amb morter de calç i grava; aquest reomple la rasa UE 1009.

També correspon a aquesta època el possible paviment fet de maons i morter (UE 1004), en el que s'observa un petit forat de planta i secció quadrats que podrien correspondre a un encaix de porta o altre element estructural.

- Estructures d'època contemporànea:

A aquesta època correspon el clavegueró UE 2006, i tota la remoció de terres que comporta, UE 2004, 2005 i 2007. També a causa de la construcció d'aquest element, observem un canvi en el paviment, les grans lloses de pedra han estat substituïdes per toves de 24 per 24 cm (UE 2003).

Posteriorment tot el sector 2 restarà tapat per una tarima de fusta UE 2001.

També correspon a aquesta època la pavimentació (UE 1001) amb rajoles hidràuliques de color ocre que apareixen en el sector 1.

6.- CONCLUSIONS

6.- CONCLUSIONS:

Els sondejos realitzats al carrer de la Freneria número 14 de Barcelona (Barcelonès) ens ha proporcionat una seqüència estratigràfica d'aquest sector de la ciutat, que abarca des d'època tardoantiga -alt-medieval, fins als nostres dies, el que documenta un ample període de la vida de Barcelona.

L'actuació ha estat realitzada en un sector que es troba a l'interior de les muralles, al centre de la ciutat romana, molt propera al fòrum i a les restes localitzades al subsòl del Museu d'Història de la Ciutat, plaça Sant Iu i el subsòl del Museu Marès i de la Catedral.

A nivell cronològic s'han pogut diferenciar, aproximadament, cinc etapes:

1.- època tardoantiga - alt-medieval: aquesta fase l'hem anomenada d'aquesta manera al no tenir cap material que ens la permeti datar correctament, doncs bàsicament la ceràmica que apareix és comuna grollera.

Correspon al moment de funcionament de la casa de la que s'han localitzat tres murs.

2.- Època medieval: es colmaten les estructures inferiors i se'n basteixen de noves, com és el cas del muret aparegut en el sector 1.

3.- Època baix-medieval: moment en el que es construeix la casa actual, amb porxo.

4.- Època moderna: correspon al moment en que es fan reformes, s'amplia la casa pel costat de la paret que confronta amb la finca de Freneria 12, es tanca el porxo i es pavimenta amb rajoles de tova i morter.

5.- Època contemporània: moment en el que es repavimenta la casa i es construeix la claveguera.

Per finalitzar cal dir que ens trobem dins d'una àrea d'habitació de la ciutat, i que l'estat en el que es conservaven les restes dels murs d'època tardoantiga no era massa òptim.

7.- BIBLIOGRAFIA

7.- BIBLIOGRAFIA:

- ATLANTE.: *Atlante delle forme ceramiche, I: ceramica fine romana nel Bacino Mediterraneo (Medio e Tardo Impero)*. Roma 1981.
- BALIL, A.: *Colonia Iulia Augusta Paterna Faventia Barcino*. C.S.S.I.C. Madrid 1964.
- BATLLORI, A.: *Ceràmica catalana decorada*. Barcelona 1974.
- BELTRAN, M.: *Guía de la cerámica romana*. Ed. Pórtico. Zaragoza 1990.
- DURAN I SAMPERE, A.: *Barcelona i la seva història. La formació d'una gran ciutat*. Ed. Curial. Barcelona 1973.
- GRANADOS, J. O. : "La transformación de la colonia Barcino. Reformas urbanas entre el siglo V y el siglo XI". II Congreso de Arqueología Medieval Española, Vol II, pàgs 353-361. Madrid 1987.
- GRANADOS, J.O.; RODÀ, I.: "Barcelona a la baixa romanitat." III Congrés d'història de Barcelona, voi 1, pàgs 25 - 46. Barcelona 1993.
- RIU, E.: "D'algunes formes de terrissa alt-medieval barcelonina." Acta Mediævalia annex 2, pàgs 29 - 48. Barcelona 1984.
- SOBREQUÉS, J.: *Història de Barcelona*. Barcelona 1991.
- TED'A: *Un abocador del segle V d.C. en el Fòrum provincial de Tàrraco*. Memòries d'excavació 2. Tarragona 1989.

8.- LLISTAT DE DIAPOSITIVES

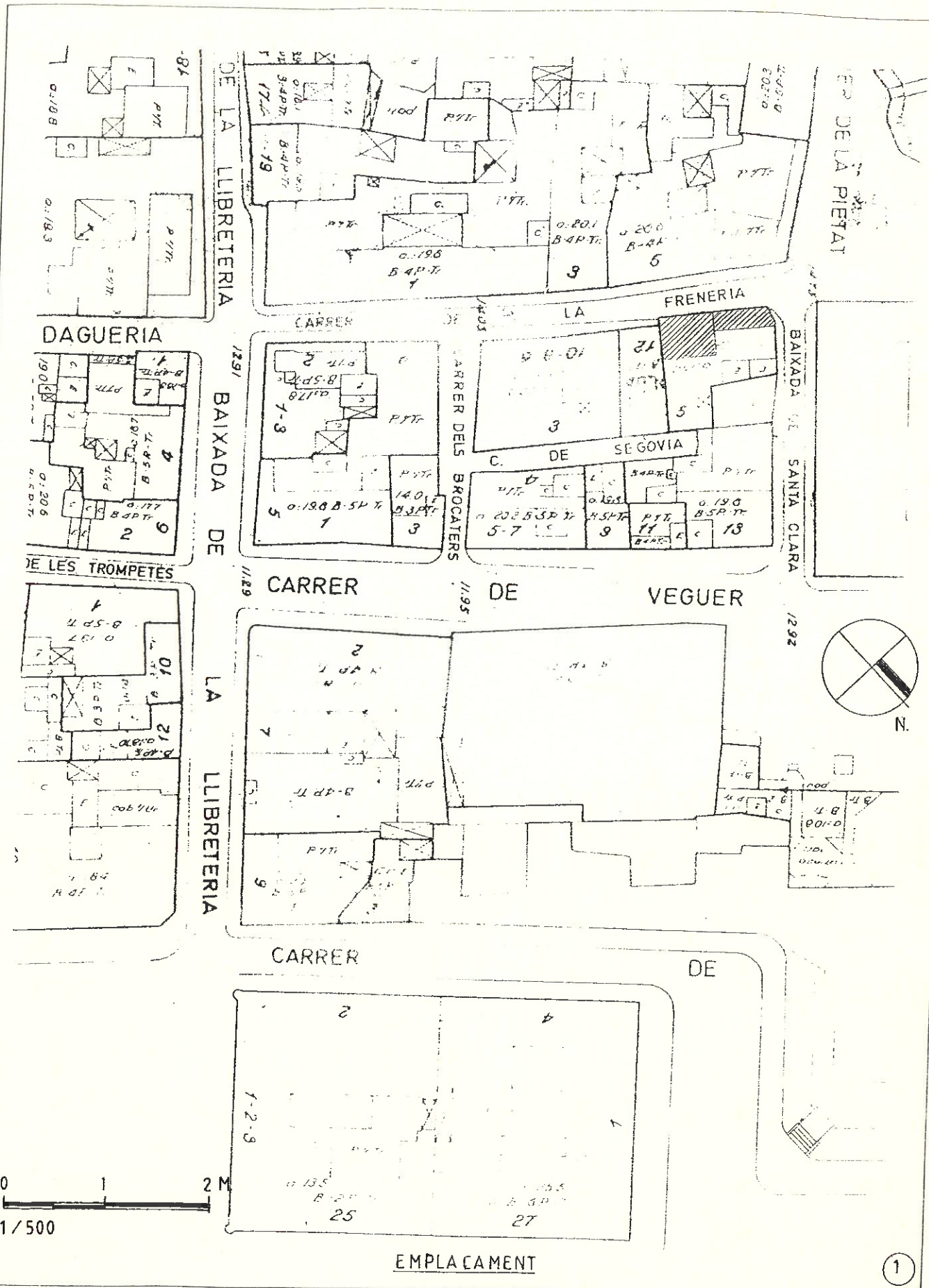
8.- LLISTAT DE DIAPOSITIVES:

- 1.- Sector 1. Vista general abans de començar els treballs. UE 1001.
- 2.- Sector 1. UE 1004.
- 3.- Sector 1. UE 1007 i 1011.
- 4.- Sector 1. Vista general. UE 1004, 1007, 1008, 1010 i 1011.
- 5.- Sector 1. UE 1011.
- 6.- Sector 1. Vista general.
- 7.- Sector 1. UE 1004. Detall de la possible polleguera.
- 8.- Sector 1. UE 1007.
- 9.- Sector 1. Vista general. UE1007, 1008 i 1011.
- 10.- Sector 1. Vista general del sondeig. UE 1007 i 1011.
- 11.- Sector 1. Vista general del sondeig. UE 1007 i 1011.
- 12.- Sector 1. UE 1007, 1008, 1010 i 1011.
- 13.- Sector 1. UE 1007, 1008, 1010 i 1015.
- 14.- Sector 1. UE 1004, 1007, 1008, 1010, 1011 i 1015.
- 15.- Sector 1. UE 1013.
- 16.- Sector 1. UE 1013.
- 17.- Sector 1. Vista general. UE 1013, 1016 i 1019. Es pot observar el referit de la paret.
- 18.- Sector 1. UE 1013. Detall del referit de la paret.
- 19.- Sector 1. UE 1015. Detall dels fonaments de la façana principal.
- 20.- Sector 1. UE 1015 i 1019.
- 21.- Sector 1. UE 1013, 1016 i 1019.
- 22.- Sector 1. UE 1013, 1016 i 1019.
- 23.- Sector 1. UE 1013, 1016 i 1019.
- 24.- Sector 2. Vista general abans de començar els treballs. UE 2001.
- 25.- Sector 2. Paviment. UE 2002 i 2003.
- 26.- Sector 2. Clavegueró. UE 2006 i 2007.
- 27.- Sector 2. UE 2008, 2009, 2010 i 2024.
- 28.- Sector 2. UE 2008, 2010 i 2024.

9.- PLANIMETRIA

9.- PLANIMETRIA:

- 1.- Plànol de situació de la intervenció dins del parcelari de la zona. Escala 1:500
- 2.- Plànol de situació de la intervenció dins l'estructura romana de la ciutat, sobre un parcelari. Escala 1:2000
- 3.- Planta de situació dels sectors excavats. Escala 1:50
- 4.- Sector 1. Planta. Escala 1:20.
- 5.- Sector 1. Secció A - A'. Escala 1:20.
- 6.- Sector 1. Secció B - B'. Escala 1:20.
- 7.- Sector 2. Planta. Escala 1:20.
- 8.- Sector 2. Planta. Escala 1:20.
- 9.- Sector 2. Secció A - A'. Escala 1:20.
- 10.- Sector 2. Secció B - B'. Escala 1:20.



Nº 1179

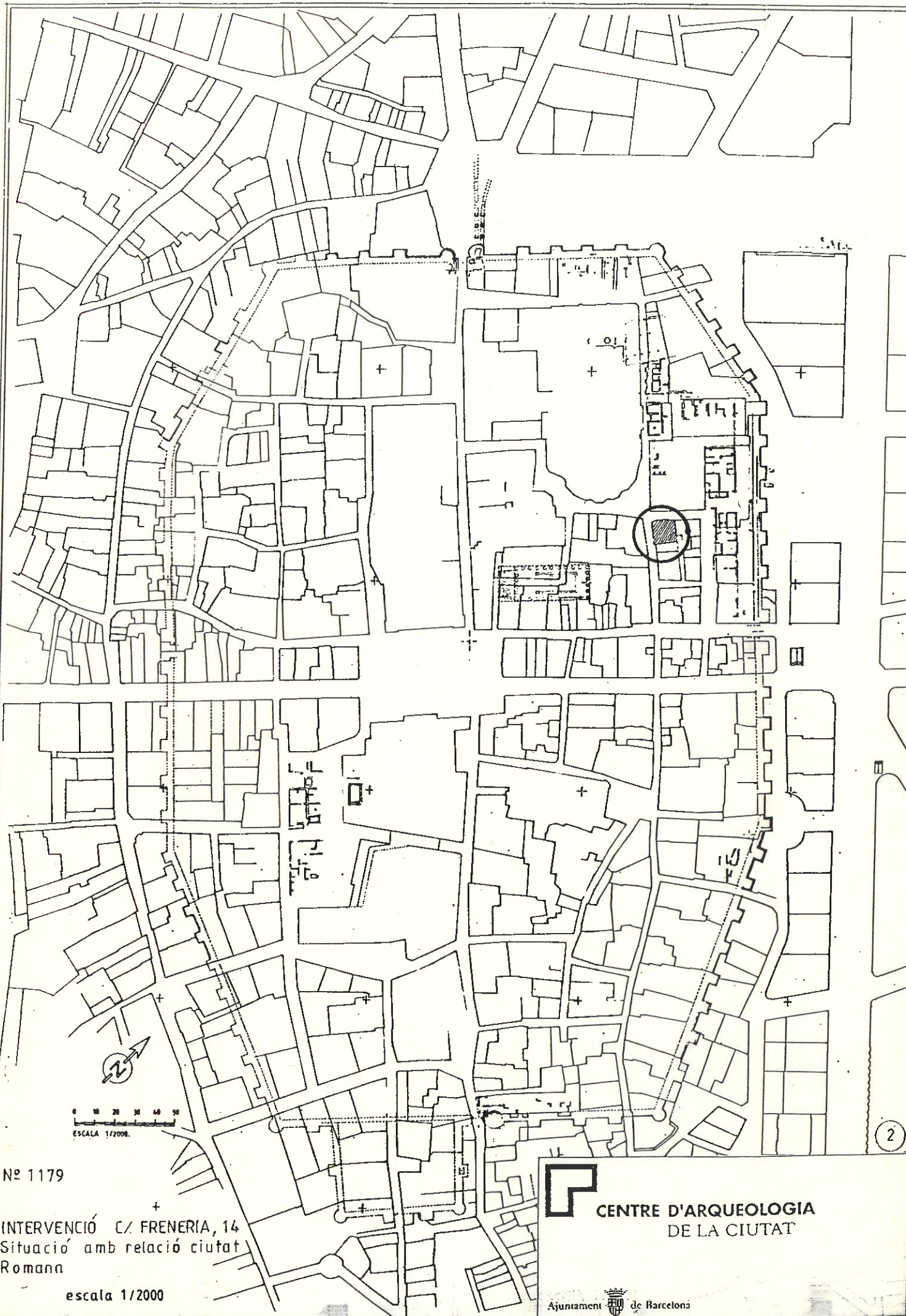
INTERVENCIÓ C/ FRENERIA, 14

SETEMBRE 1996



**CENTRE D'ARQUEOLOGIA
DE LA CIUTAT**

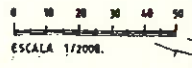
Ajuntament  de Barcelona



Nº 1179

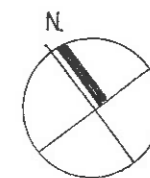
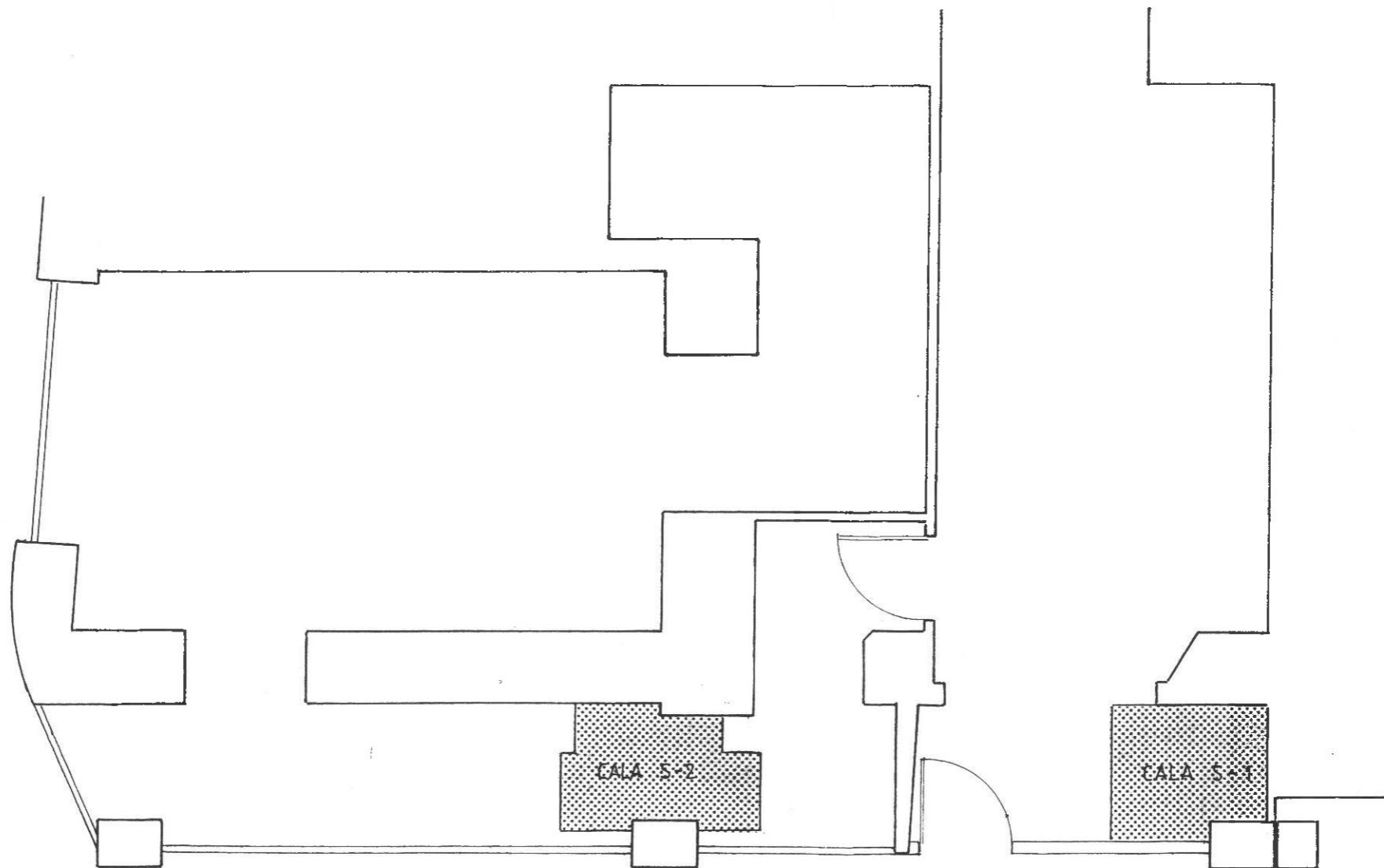
INTERVENCIÓ C/ FRENERIA, 14
Situació amb relació ciutat
Romana

escala 1/2000



**CENTRE D'ARQUEOLOGIA
DE LA CIUTAT**

BDA. SANTA CLARA



C/ FRENERIA

Nº 14

PLANTA SITUACIÓ CALES

0 1 2 Mts.
E= 1/50

Nº 1179

INTERVENCIÓ C/ FRENERIA, 14

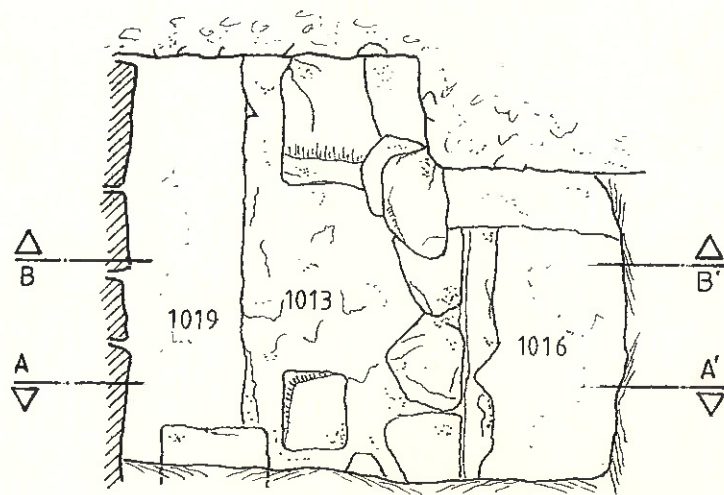
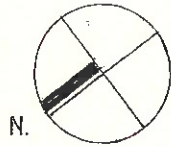
SETEMBRE 1996



CENTRE D'ARQUEOLOGIA
DE LA CIUTAT

Ajuntament de Barcelona

3



CALA S-1 PLANTA



4

Nº 1179

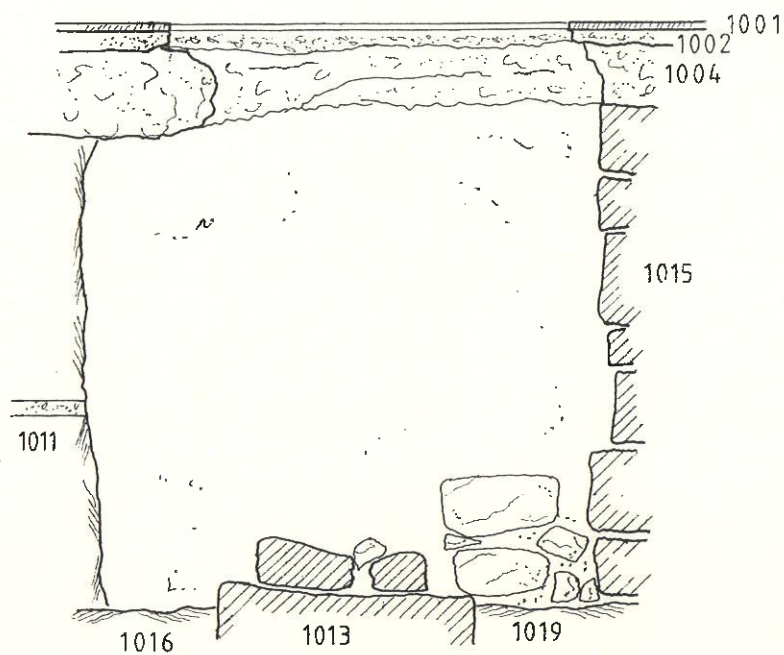
INTERVENCIÓ C/ FRENERIA, 14

SETEMBRE 1996



CENTRE D'ARQUEOLOGIA
DE LA CIUTAT

Ajuntament  de Barcelona



CALA S-1 PERFIL A-A'



5

Nº 1179

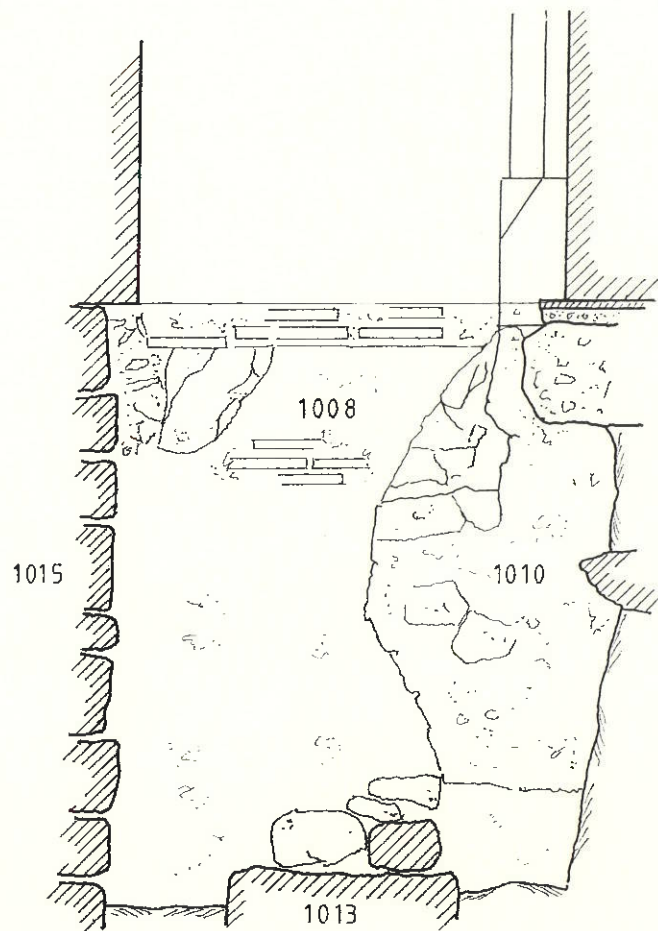
INTERVENCIÓ C/ FRENERIA, 14

SETEMBRE 1996



**CENTRE D'ARQUEOLOGIA
DE LA CIUTAT**

Ajuntament  de Barcelona



CALA S-1 PERFIL B-B'



Nº 1179

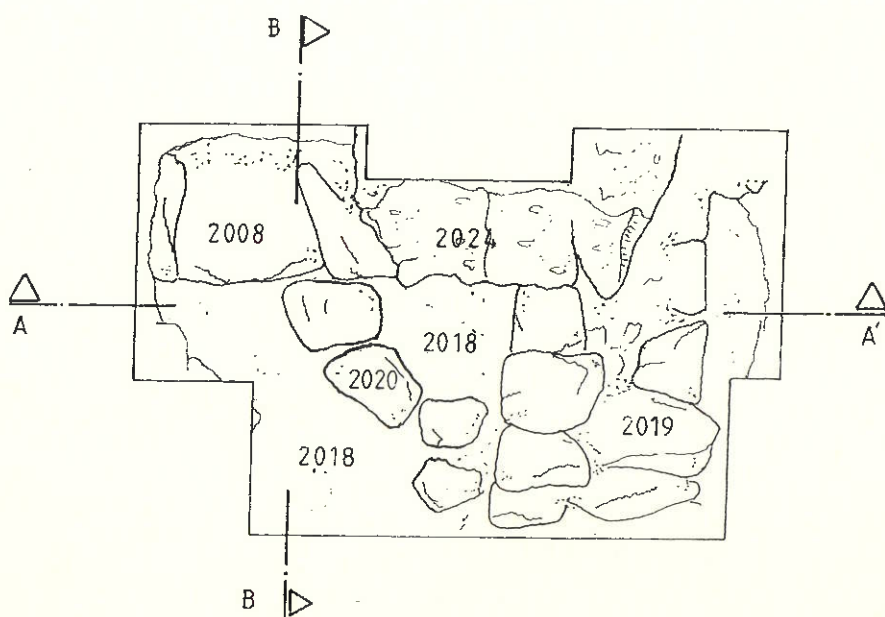
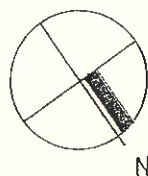
INTERVENCIÓ C./ FRENERIA, 14

SETEMBRE 1996



CENTRE D'ARQUEOLOGIA
DE LA CIUTAT

Ajuntament  de Barcelona



CALA S-2 PLANTA



Nº 1179

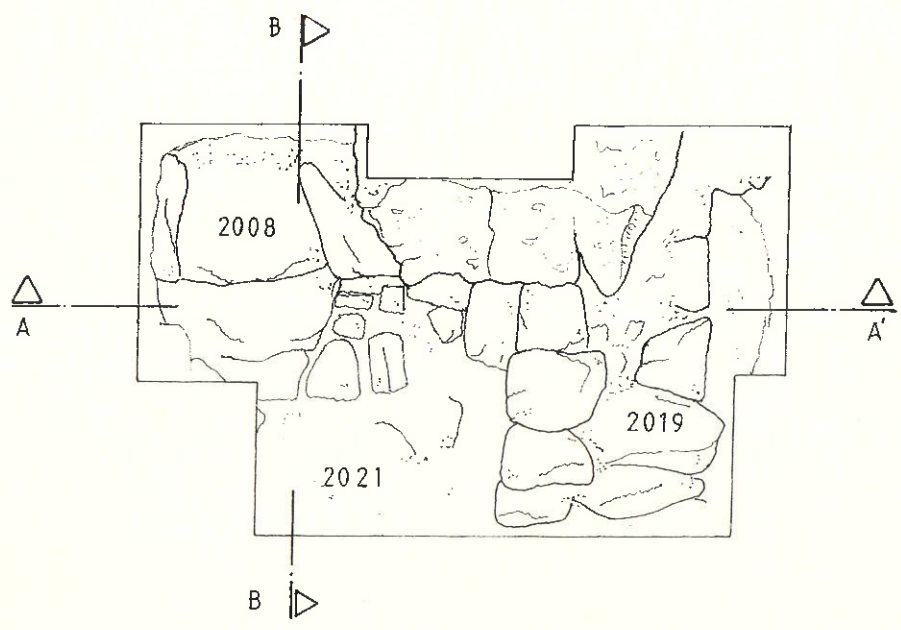
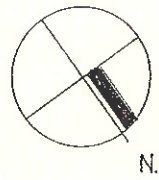
INTERVENCIÓ C/ FRENERIA, 14

SETEMBRE 1996



**CENTRE D'ARQUEOLOGIA
DE LA CIUTAT**

Ajuntament  de Barcelona



CALA S-2 PLANTA



Nº 1179

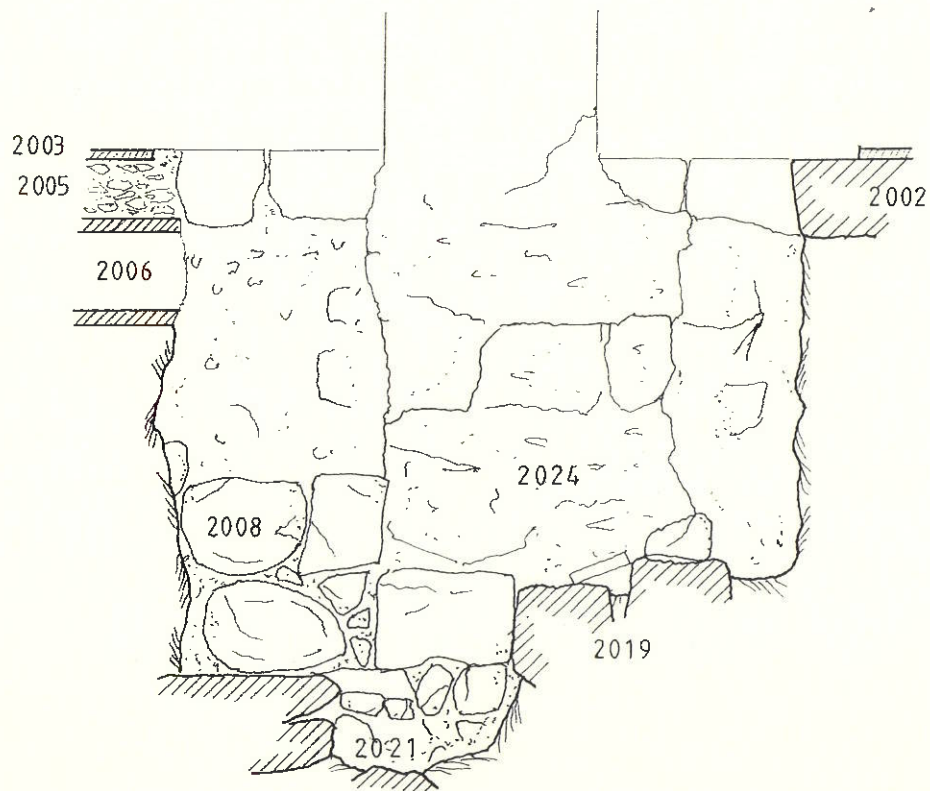
INTERVENCIÓ C/ FRENERIA, 14

SETEMBRE 1996

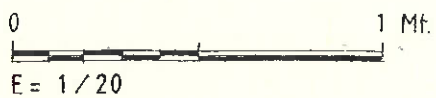


CENTRE D'ARQUEOLOGIA
DE LA CIUTAT

Ajuntament  de Barcelona



CALA S-2 PERFIL A-A'



Nº 1179

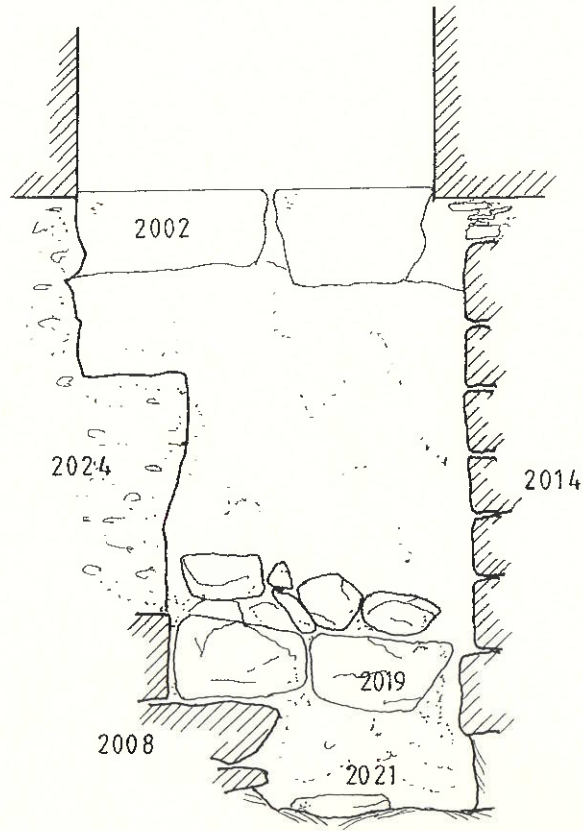
INTERVENCIÓ C./ FRENERIA, 14

SETEMBRE 1996



CENTRE D'ARQUEOLOGIA
DE LA CIUTAT

Ajuntament  de Barcelona



CALA S-2 PERFIL B-B'



0 1 Mt.

 E = 1/20

10

Nº 1179

INTERVENCIÓ C/ FRENERIA, 14

SETEMBRE 1996



**CENTRE D'ARQUEOLOGIA
 DE LA CIUTAT**

Ajuntament  de Barcelona

- 29.- Sector 2. UE 2008, 2011, 2012 i 2024.
- 30.- Sector 2. Vista general. UE 2008, 2011, 2012 i 2024.
- 31.- Sector 2. Vista general. UE 2008, 2013, 2016 i 2019.
- 32.- Sector 2. UE 2013, 2014, 2016 i 2019.
- 33.- Sector 2. UE 2013, 2016 i 2019.
- 34.- Sector 2. UE 2013, 2016 i 2019.
- 35.- Sector 2. Vista general. UE 2008, 2013, 2016, 2019 i 2024.
- 36.- Sector 2. UE 2008, 2013, 2015, 2017 i 2019.
- 37.- Sector 2. UE 2013, 2014, 2015, 2017 i 2019.
- 38.- Sector 2. Vista general. UE 2008, 2013, 2014, 2015, 2017 i 2019.
- 40.- Sector 2. UE 2017.
- 41.- Sector 2. UE 2008, 2013, 2017 i 2019.
- 42.- Sector 2. UE 2013, 2018, 2019 i 2020.
- 43.- Sector 2. UE 2008, 2013, 2018, 2019 i 2020.
- 44.- Sector 2. UE 2018 i 2020.
- 45.- Sector 2. UE 2008 i 2021. Detall del referit de la paret.
- 46.- Sector 2. UE 2008, 2019 i 2021.
- 47.- Sector 2. UE 2008, 2019 i 2021.