

Nº MHC B 13128

(Reg. Col·leccions)

**MEMÒRIA DE LA INTERVENCIÓ ARQUEOLÒGICA
AL CARRER COMTESSA DE SOBRADIEL NÚM 4
CIUTAT VELLA - BARCELONA**

Desembre de 1995



Intervenció arqueològica: Centre d'Arqueologia de la Ciutat

Direcció tècnica: Marta Rodríguez

Coordinació treballs de Camp: C. Miró i F. Puig

Dibuix i Topografia: R. López, E. Mestres i D. Miquel

Gestió fotogràfica: J. Pérez

Col.laborador de Camp: A. Lloré

Direcció: J.O. Granados

Finançament: S. J.A. Moya

INTRODUCCIÓ

La intervenció es va realitzar en un local situat al nº 4 del c/ Comtessa de Sobradí amb motiu de les obres de reforma i adequació i com a conseqüència del dictamen de la Comissió Tècnica del Patrimoni de Barcelona donat que aquest immoble es troba ubicat sobre la muralla romana que està declarada Bé d'Interès Cultural.

En aquest dictamen es demanava, com a condició preceptiva per a la concessió de la llicència d'obra, la realització d'un estudi previ del subsòl arqueològic a fi de conèixer l'estat i situació de les restes de la muralla i altres construccions de l'antiga colònia Barcino i determinar el sistema de tractament d'aquests possibles testimonis materials més adient per la seva conservació in situ o bé per la integració dins l'espai del nou local.

Aquesta circumstància és la que ens marca primordialment el tipus d'intervenció bàsicament informativa i de reconeixement del subsòl. La pròpia limitació de l'obra que no preveia un rebaix superior, segons les zones, dels quaranta als seixanta centímetres per tal de donar l'alçada mínima permesa al local i la substitució de les conduccions, va fer que també l'excavació arqueològica s'adaptés a aquesta situació no depasant més del necessari la profunditat, el temps i el pressupost que era assumit per la propietat.

El Centre d'Arqueologia de la Ciutat de Barcelona va dur a terme aquest treball amb la corresponent autorització de la Direcció del Patrimoni Cultural de Catalunya, organitzant un equip constituït per Marta Rodríguez que assumí les tasques de direcció tècnica col·laborant amb el personal tècnic del C.A.C. En aquestes tasques va participar A. Lloré. L'objectiu era la realització de les cales de sondeig que permetessin la localització i valoració de la defensa romana.

ANTECEDENTS

A partir de les informacions que teníem del segle XIX i que situaven en aquest punt del parcel·lari de la ciutat l'angle sud de la muralla Baix Imperial i la corresponent torre circular, sabem que aquest solar formava part del Palau Reial Menor, el qual va ser enderrocat amb motiu de les obres de reestructuració urbanística que es van dur a terme durant el segle XIX.(Làm.1)

Partint doncs, d'aquesta informació que vàrem complementar amb la documentació gràfica¹ i que ens marca perfectament tot aquest sector formant part del perímetre del recinte enmuratllat, vàrem procedir la nostra tasca.(Làm.2 i làm.3)

Prèviament al sondeig que havíem de fer, els encarregats de les obres de reestructuració ja havien obert dues rases per tal de conèixer l'estat del clavegueram general de la finca. En aquestes rases es veia clarament la construcció de les canalitzacions de desguàs amb parets de maons i lloses de pedres col·locades transversalment que feien de reforç. És possible que aquestes lloses coverteres foren aprofitades doncs, donades les dimensions que tenien, no sembla que haguessin estat portades intencionadament sinó que més aviat, caldria pensar que haurien estat en un lloc proper a les obres que es van dur a terme alhora de construir l'habitatge durant el passat segle.

Per damunt de les rases de clavegueram el sòl d'anivellament pertanyia a un reompliment de terres marronoses que contenien materials de diversa procedència.

Tenint en compte aquestes rases i al mateix temps el procés de neteja de la runa existent en tots els àmbits, doncs la principal obra d'adequació era rebaixar el sòl superficial de formigó, perquè la distància entre aquest i el sostre no era la suficient segons les lleis de regulació, vam aprofitar-ho per tal de fer el seguiment i veure si realment hi havia algun tipus de resta.

LES CALES DE SONDEIG

Amb tot això, ja es va guanyar molta feina, per tant només calia situar tres àmbits de sondeig, seguint el procediment d'obertura de cales de 1'50mx1'50m, ampliables segons les necessitats del procés d'excavació.(Làm.4)

Així, a l'entrada del local i en direcció NE es va situar una CALA nº 1, perquè els plànols que teníem indicaven que el punt d'inflexió i la torre circular podien estar situades en aquest sector.

El segon sondeig es va fer just a la paret divisòria que separa la casa nº 4 de la nº 2 del carrer. En la situació topogràfica aquest àmbit l'anomenàrem CALA nº 2.

¹BALIL,A.: Las Murallas romanas de Barcelona. Madrid,1961.



Nº 1099

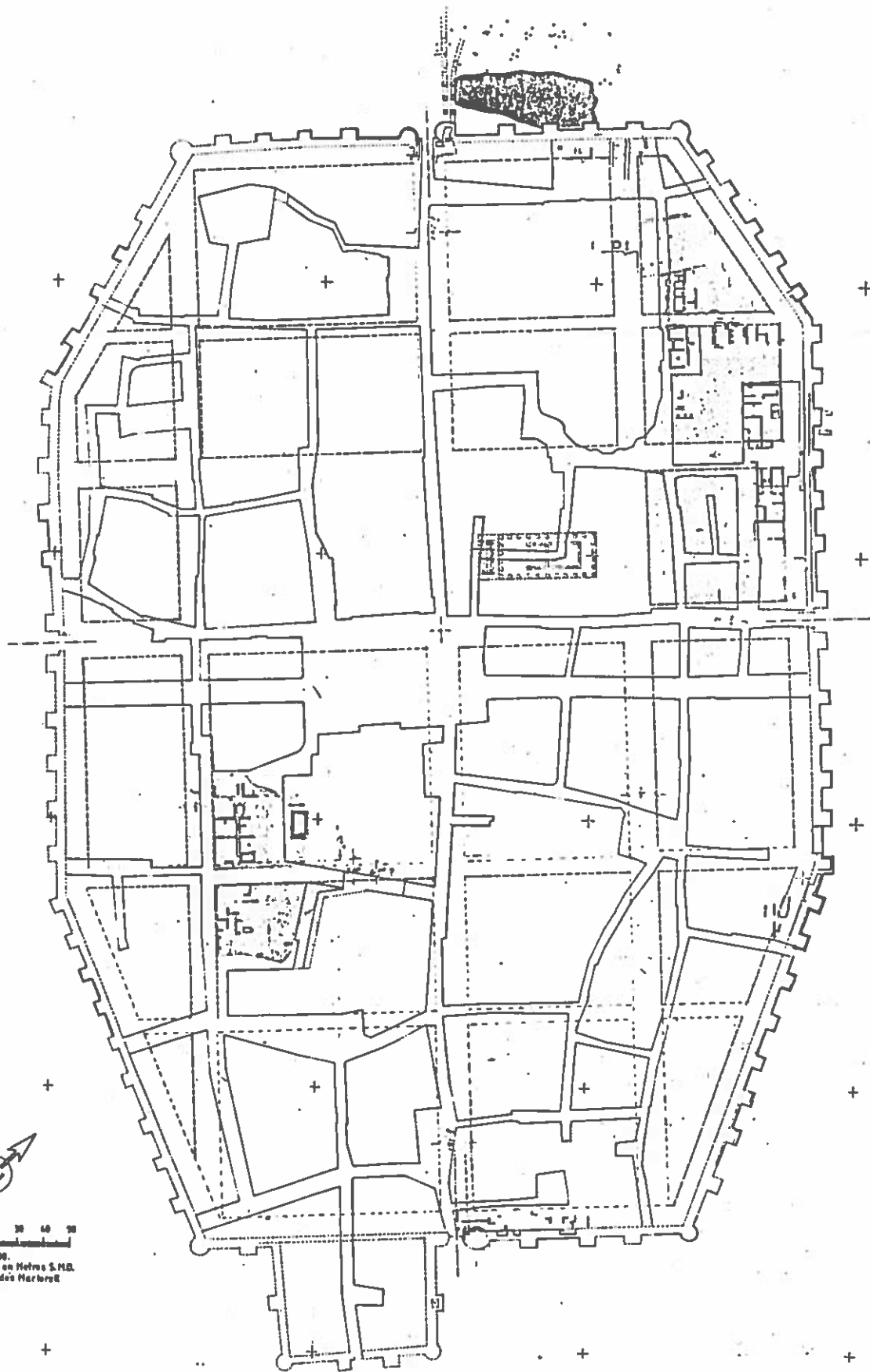
INTERVENCIÓ C./ COMTESSA DE SOBRADIEL N.4

Barcelona desembre 1995

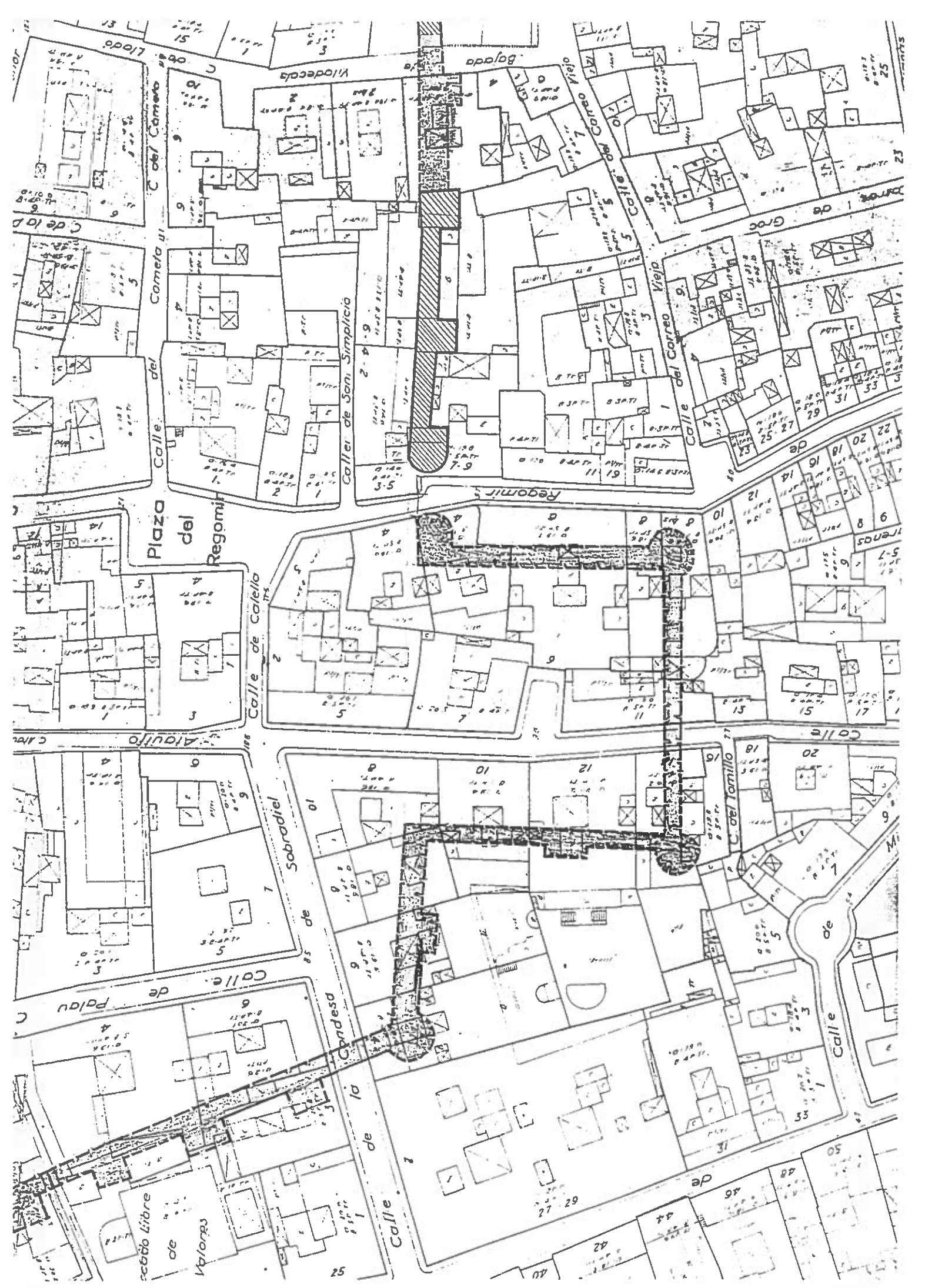


**CENTRE D'ARQUEOLOGIA
DE LA CIUTAT**

Ajuntament  de Barcelona



0 10 20 30 40 50
ESCALA 1/1000.
Escala gráfica en Metros S.M.B.
Eje de coordenadas Marbrera
E.2



Més cap a l'interior del local vam haver de situar una tercera cala (CALA nº 3), per tal d'assegurar-nos que la prospecció fos del tot complerta i no desestimar la possibilitat de trobar algun tipus d'estructura del recinte enmuratllat, doncs no hem d'oblidar que partiem d'una informació parcel·lària basada en documentació del segle passat i per tant podria no ser del tot correcte i desvirtuar la realitat.

Tal i com deia al principi i degut a la pròpia limitació de l'obra, el rebaix va haver d'ésser molt superficial, sobretot en els dos darrers àmbits, la CALA nº 2 i la CALA nº3, doncs només vam poder baixar 35 cm a partir del sòl original del local.

Tot i així, es va poder determinar la nul·la potència estratigràfica en ambdós sectors, ja que el tipus de rebliment no va mostrar cap canvi important a nivell seqüencial.

Aquestes dues primeres prospeccions van ser molt importants alhora de delimitar l'àrea d'intervenció i centrar els esforços a l'entrada del local on havíem marcat l'obertura de la CALA nº 1, dels resultats de la qual en parlarem més endavant.

Cal esmentar, però, el resultat del sondeig de les dues cales situades a l'interior del local.

CALA 3

Pel que fa als resultats de la prospecció duta a terme en aquest àmbit cal que s'esmentin a títol de curiositat, més per la seva característica estructural que no pas per la presència de materials, els quals van ésser totalment nuls.

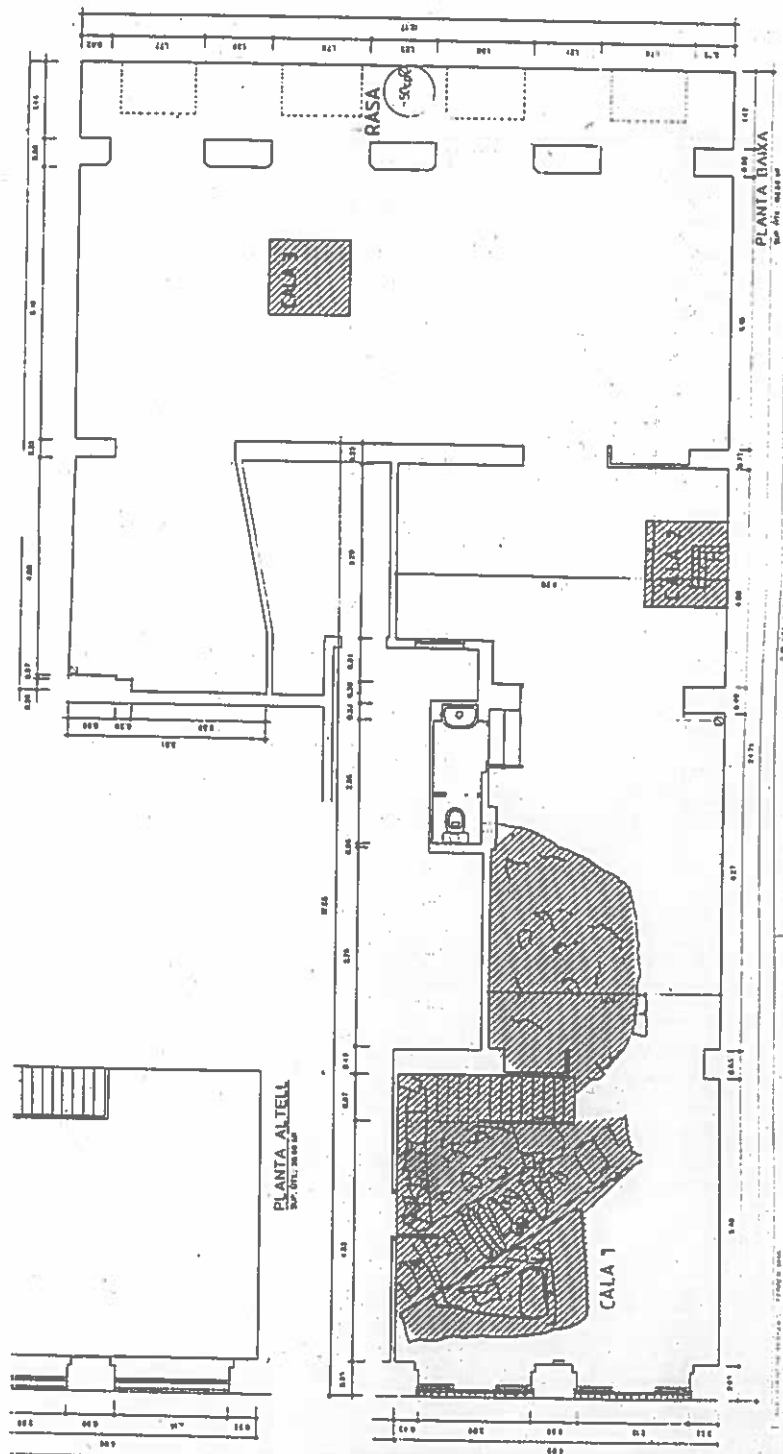
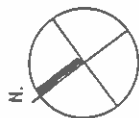
Aquesta zona a diferència de la resta del local conservava encara el sòl de rajoles modernes, producte possiblement d'una reforma feta a posteriori. Un cop vàren ser aixecades va aparèixer per sota, un rebliment de sorres fines col·locades per tal d'aïllar les humitats.

El fet diríem curiós, si val a dir-ho així, fou l'entramat de vigues de ferro que van sortir per sota del nivell de sorres, les quals no semblaven recolçar cap paret o envà. Concretament n'hi havien set de vigues de ferro, immediatament per sota de les quals va aparèixer un doble paviment de rajoles de fang cuites, possiblement les que formaven part del sòl original del local.

Tota aquesta runa col·locada intencionadament en aquest àmbit, respòn a una reforma posterior del local, i d'aquí vindria l'explicació fiable per tal d'entendre-ho.

Quan es vean treure les vigues, sorres i rajoles aparegué un rebliment d'escòria de fundició característic de les construccions antigues i realitzat per tal d'anivellar i alhora aïllar el terreny de possibles humitats.

Sabem que es tractaria d'uan remodelació feta a posteriori, perquè tota la finca conserva encara l'envigat original i aquest és de fusta.



C/ CONCESSA DE SOBRADEL N.4

SITUACIÓ CALES



Nº 1099

INTERVENCIÓ C/ CONCESSA DE SOBRADEL N.4

Barcelona desembre 1995



CENTRE D'ARQUEOLOGIA
DE LA CIUTAT

Ajuntament
de Barcelona

CALA 2

La situació d'aquesta segona cala no es va fer al·leatòriament, sinó partint de la resta d'una petita estructura que va sortir mentre es rebaixava el paviment de formigó.(Lãm.5) Aquesta petita construcció arrasada, segurament pertanyia a un antic envà de la planta original de la casa i amb les posteriors reformes va ser enderrocat. Un cop va ser excavada la cala, es va poder veure que el nivell de reompliment era el mateix que ja havia aparegut anteriorment tant a les rases del clavegueram general com en tot el local, una vegada ja s'havia rebaixat tot el nivell superficial.

El sondeig es va dur a terme al igual que s'havia fet amb l'anterior, es va obrir una cala de 1'50mx1'50m rebaixant uns 35 cm. fins a arribar a una cota de 6'65 cm.

A diferència de l'anterior sondeig cal remarcar que l'abundància de material en aquest àmbit sí és notable, tot i que es tractava de terres de reompliment artificial.

La major part d'aquest material, sense cap objecte digne de ser esmentat, es tractava de ceràmiques vidrades i fragments de material de construcció.

CALA 1

La superposició de diferents remodelacions que ha patit el local, provocà a l'ensems, la dificultat de portar a terme l'obertura del sondeig de l'entrada.(Lãm.6)

Així, un cop la maquina va procedir a l'obertura d'aquest àmbit, es va veure que hi havia un doble paviment de formigó fet, segurament, per tal de salvar el desnivell produït per la sortida del clavegueram general cap a l'exterior.

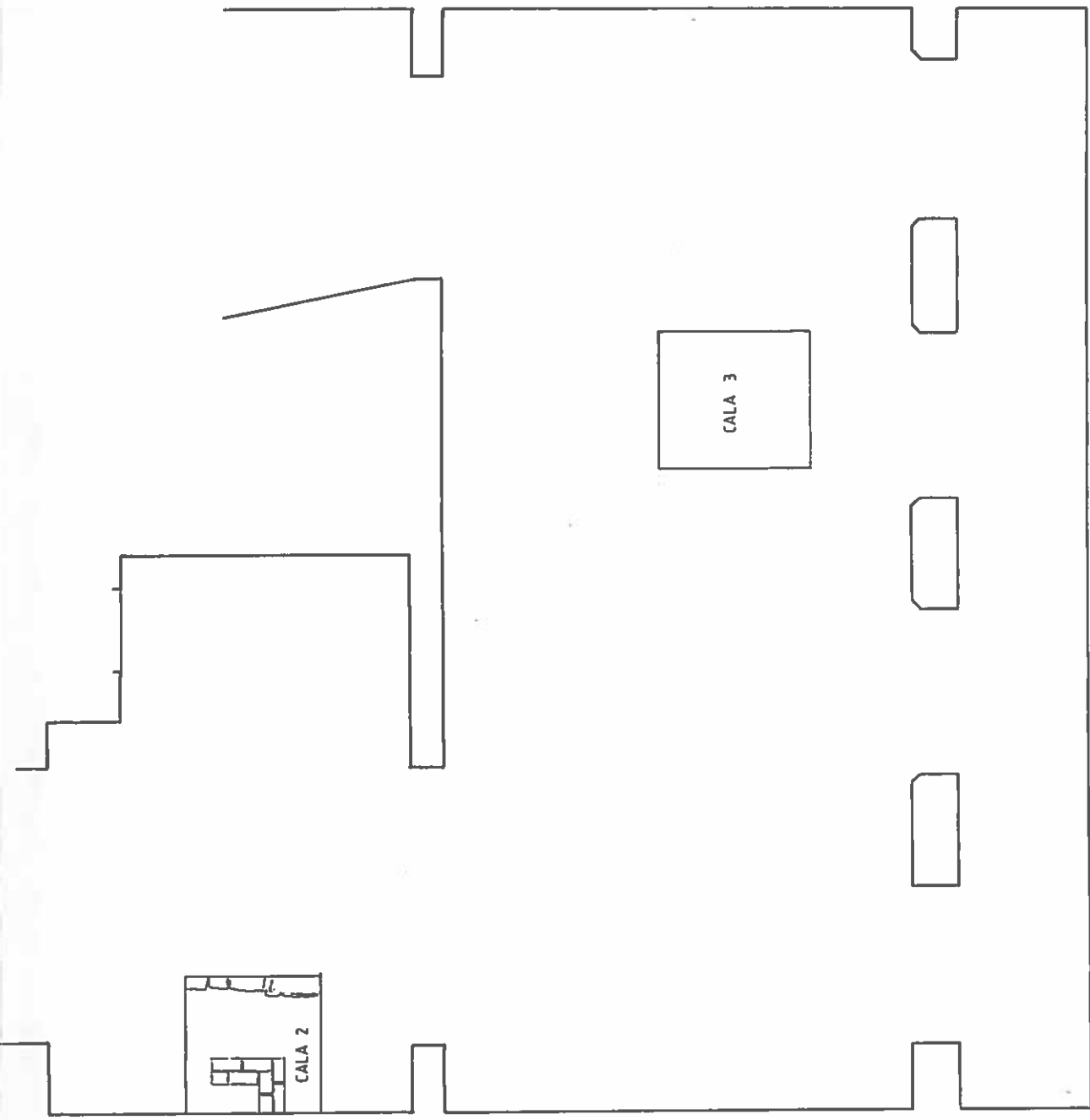
Una vegada fou aixecat del tot, va aparèixer un carreu de grans dimensions just per sota de l'escala de fusta que connecta la planta baixa amb l'altell.

Amb això, va quedar clar que la muralla es situava en aquest punt i que, per tan, havíem de centrar les forces en aquest sector fent la feina d'excavació manualment per tal de no malmetre les possibles estructures que podien aparèixer.

Després de netejar tot el sector de runa i seguint l'estructura que ja s'identificava, varem veure que es tractava d'una massa de pedres i morter pròpies d'un reompliment intern, possiblement l'OPUS CAEMENTICIUM que formava el rebliment intern de la torre circular.

Inmediatament i adosats a l'OPUS CAEMENTICIUM aparegué una filada de petits carreus -OPUS VITATUM-, que continuaven cap a l'interior amb tècnica d'OPUS QUADRATUM.

Seguidament, ja es va poder veure que tota aquesta massa quedava tallada per una construcció de lloses de grans dimensions que corresponia clarament a l'estructura d'un clavegueram anterior a la construcció de la casa.



Nº 1099

INTERVENCIÓ C/ COMTESSA DE SOBRIADIEL N. 4

Barcelona desembre 1995



CENTRE D'ARQUEOLOGIA
DE LA CIUTAT

Ajuntament
de Barcelona

Alhora de fer el seguiment d'aquesta primera filada de carreus varem veure que quedaven tallats al igual que la massa de reompliment de la torre, per la construcció del clavegueram antic i que no s'extenien en línia recta cap a l'exterior del local.

Val a dir, que el tipus de reompliment que cobria totes les estructures, era el mateix en tot l'àmbit, és a dir, responia al tipus de terra artificial que ja havíem anat trobant i per tant no hi havia una connexió estratigràfica clara.

Posteriorment i un cop anavem avançant l'excavació va aparèixer la resta d'una massa de pedres i morter amb les mateixes característiques que l'anterior, però molt malmès i amb la peculiaritat de conservar una línia de carreus de grans dimensions, que possiblement corresponien al folre extern de la muralla Baix Imperial, amb tècnica d'OPUS QUADRATUM.

Adosada a aquesta línia de carreus es va apreciar un canvi estratigràfic en el tipus de rebliment. Es tractava d'una capa de llims amb una potència de material considerable, sobretot pel que respecta a material orgànic, doncs hi havia una gran quantitat d'ossos de macrofauna i de malacofauna.

Aquesta taca de llims quedava, a l'ensems, tallada per un mur, el qual estava adosat també, a la paret de maons del clavegueram general, que en aquest tram tenia l'arqueta de sortida cap a l'exterior i en comunicació amb el clavegueram central del carrer.

Com a conseqüència del que ja hem esmentat anteriorment, -la limitació de l'obra- únicament ens quedava determinar si la massa d'OPUS CAEMENTICIUM s'extenia per darrera l'escala d'accés a l'altell i cap a l'interior del local. Alhora de rebaixar el paviment de formigó es va apreciar, que efectivament, anavem ben encaminats.

El rebliment intern de la torre va aparèixer en un nivell molt superficial, just per sota del paviment de formigó, el qual havia estat col.locat aprofitant el nivell d'arrasament del reompliment.

Malauradament i com a conseqüència del lavabo que hi havia en aquest sector, s'havia aprofitat la massa d'OPUS CAEMENTICIUM per adosar els maons del clavegueram general de la finca i per tant no vàrem trobar cap carreu de la façana externa de la torre.

ESTAT DE LA QÜESTIÓ

No ens centrarem en fer un exhaustiu compendi històric de les diferents obres de reestructuració urbanística que es van realitzar a Barcelona al llarg del segle XIX i part del segle vigent, per tal d'adequar la ciutat a les noves necessitat, i amb les quals la muralla romana es va veure prou afectada, doncs és ben conegut per tothom la incerència que el recinte enmuratllat va imprimir a la ciutat.²

D'altra banda, sí que es fa necessari considerar i integrar les dades que aporten tan les fonts escrites com la documentació gràfica, a fi i efecte d'inferir en l'evolució pròpia d'aquest sector concret de la ciutat.

Val a dir però, que algunes d'aquestes fonts de les que disposavem, ens han arribat només en la seva part gràfica. Ens referim a l'obra encarregada per la Junta de Comerç l'any 1834 als arquitectes Mestres Oriol i Mestres Gramatxes sobre l'estudi del recinte enmuratllat, la informació escrita de la qual es va perdre.³

Així doncs, de la informació que tenim al respecte sabem que a partir de l'any 1837 comença l'enderrocament de la major part del recinte enmuratllat.⁴

Si bé no hi ha una data concreta per conèixer el moment en el qual s'enderroca el Palau Reial Menor, sabem que va ser a partir del 1856, quan es van iniciar les obres, els motius del qual era vendre els terrenys per tal d'edificar noves construccions i adaptar la ciutat a les necessitats de l'època.

El Palau Reial Menor, en un primer moment va pertànyer a l'ordre religiosa dels cavallers del Temple, doncs al 1134 Bernat de Massanet va donar-los aquests terrenys. Extingida aquesta, per butlla de Joan XXII, va passar a mans dels cavallers de Sant Joan de Jerusalem i d'ells al Bisbe de Vic, abans del 1328.

A partir de 1370, i quasi al mateix temps que es treballava en les obres del Palau Reial Major, Pere el Cerimoniós va emprendre la reforma del Palau Reial Menor, anomenat així perquè va passar a ser la residència privada de la seva muller Leonor de Castella. Al morir la reina, Martí I el va cedir a la seva esposa -la qual també hi residí-, Margarida de Prades.⁵

² BALIL, A.: Las Murallas romanas de Barcelona. Madrid, 1961.

³ BALIL, A.: idem

⁴ FLORENSA, A.: La valoración urbanística del recinto romano de Barcelona. Barcelona, 1964.

⁵ SUREDA i PONS, J.: "La ciutat consolidada (s.XIV i XV), dins d'Art Pensament i Cultura, a Història de Barcelona, vol. III, 1992.

El Palau va atravesar una època de decadència al llarg del segle XV. Joan II el va cedir als Requesens, d'aquests va passar a Joan de Zúñiga i Requesens, conseller de l'emperador Carles I i majordom del seu fill Felip; i al fill d'en Zúñiga, que es va canviar el nom patern per el de Lluís de Requesens comanador major de Calatrava; posteriorment i després d'un plet amb la casa de Benavente, va passar a mans dels marquesos de Vélez.

Propietat de la casa ducal de Medinasidònia, l'adquiriren els marquesos de Vilafranca i, després de la desvinculació dels heretatges per primogenitura, als comtes de Sobradiel.

Amb tot, després d'un llarg període d'abandonament i decadència, l'edifici fou enderrocat cap al 1856 convertint la zona en parcel·les on, com ja sabem, es van edificar cases i carrers.⁶

Tot i conèixer la història del Palau al llarg dels segles, pocs autors parlen de l'emplaçament de la muralla i la torre circular integrades en el Palau Reial Menor.

No és fins al segle XIX, tal com hem dit abans, quan es pren una consciència clara de la importància del sector. Basant-nos en un plànol de l'arquitecte Bosch i Ballescà del 1832, ajudat pel després arquitecte Josep Mestres i Oriol, es pot apreciar la línia de façana de la muralla.(Làm.7)

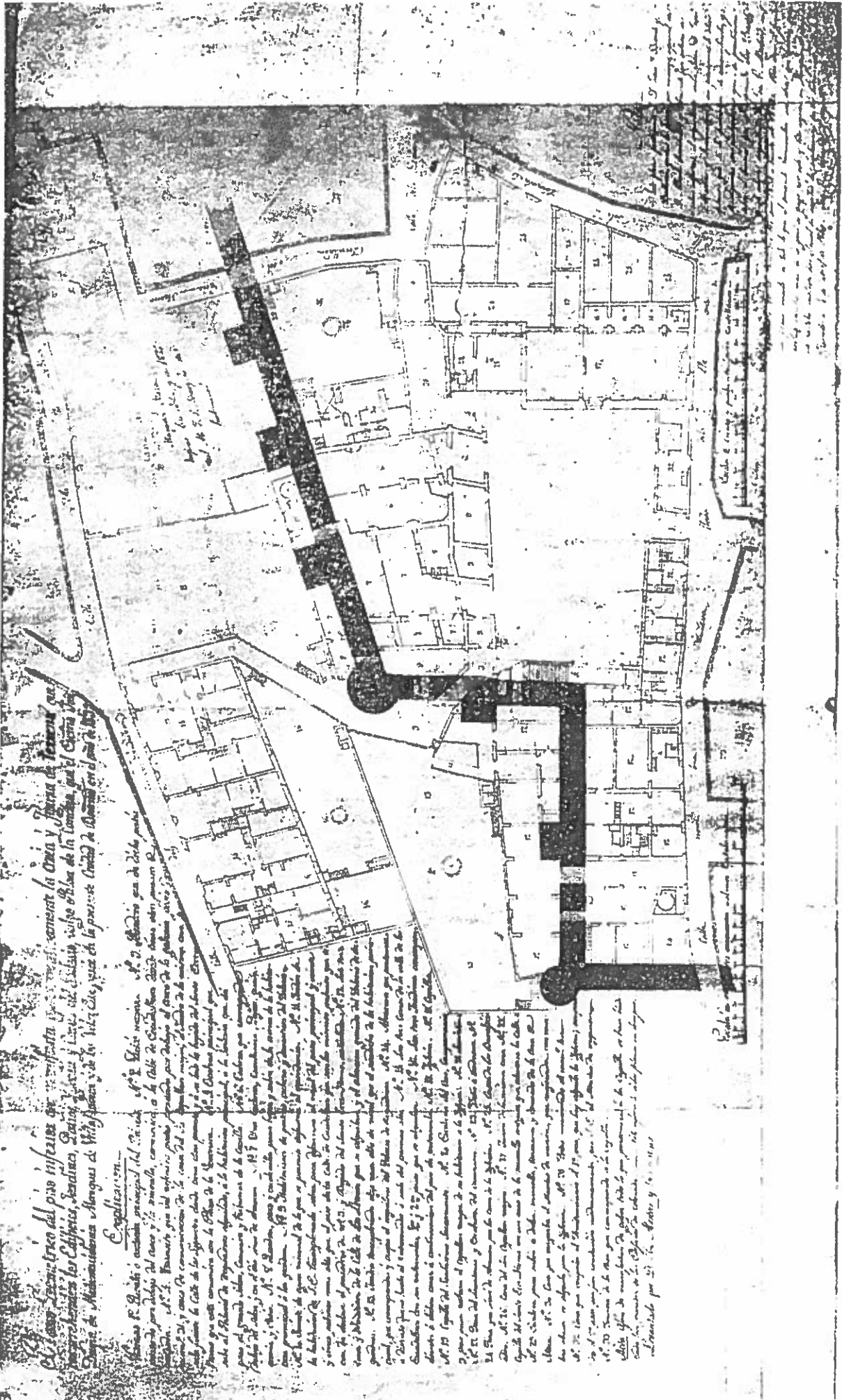
Posteriorment, tal com diu Balil, aquesta façana de la muralla arribava fins al sector ocupat per les cases nº 2 i nº 4 del c/ Comtessa de Sobradiel. Una torre circular indicava en aquest punt un canvi de front cap al c/ Regomir.

A la descripció de Balil, hem d'afegir la documentació gràfica de la qual parlàvem i que ens és tant o més important que la escrita.

Així, a part dels plànols dels arquitectes esmentats, tenim dues pintures a l'oli de Domingo Sert,(Làm.8) bastant fidedignes pel que fa a la disposició de la torre circular, complementades amb la fotografia que es conserva a l'Arxiu Històric de la Ciutat.(Làm.9)

En ambdúes documentacions gràfiques, se'ns mostra l'emplaçament de la torre circular i la línia de façana de la muralla integrades a la construcció del Palau Reial Menor.

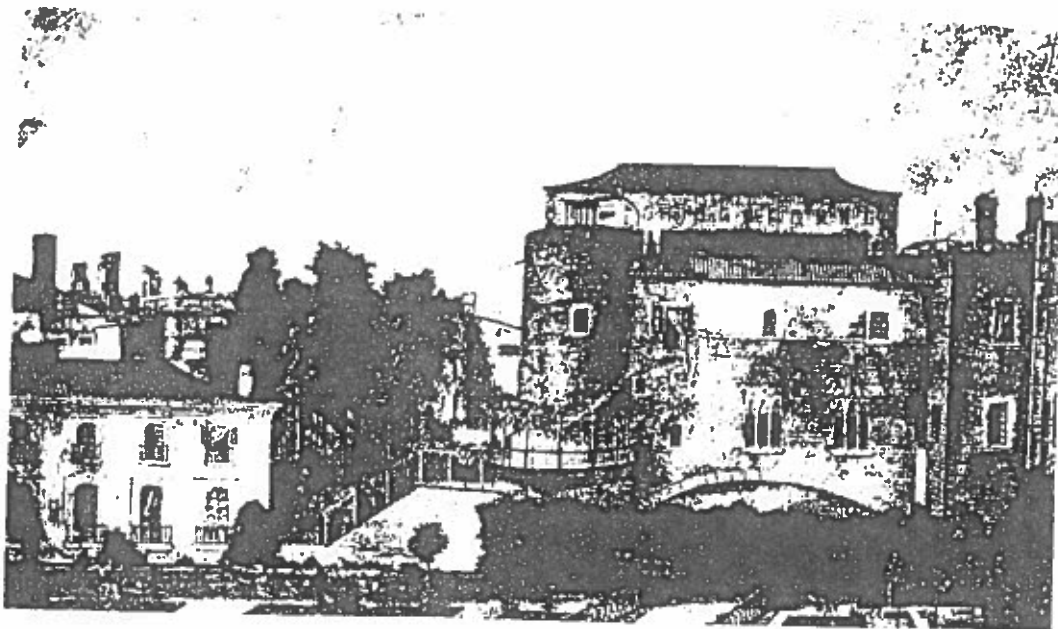
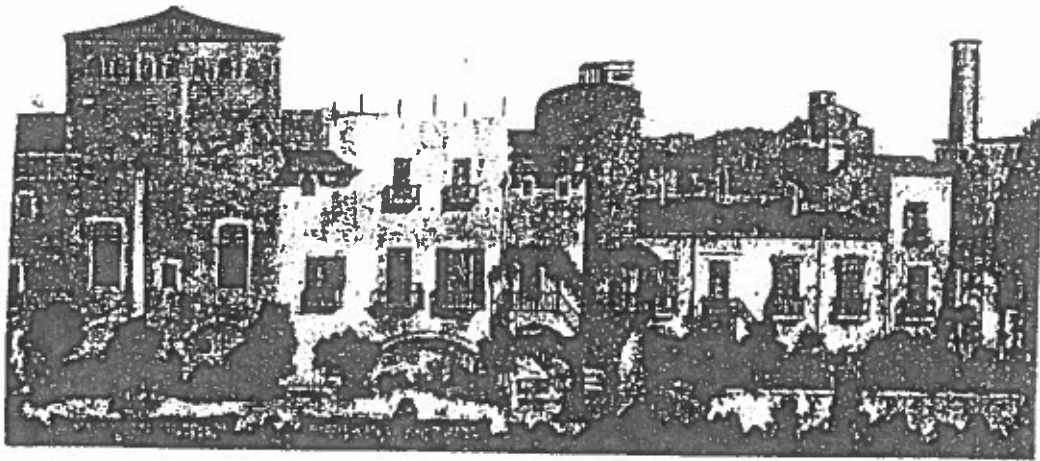
⁶ CARRERAS I CANDI, F.: "La Ciutat de Barcelona", a Geografia General de Catalunya, vol. III, Barcelona, 1980.

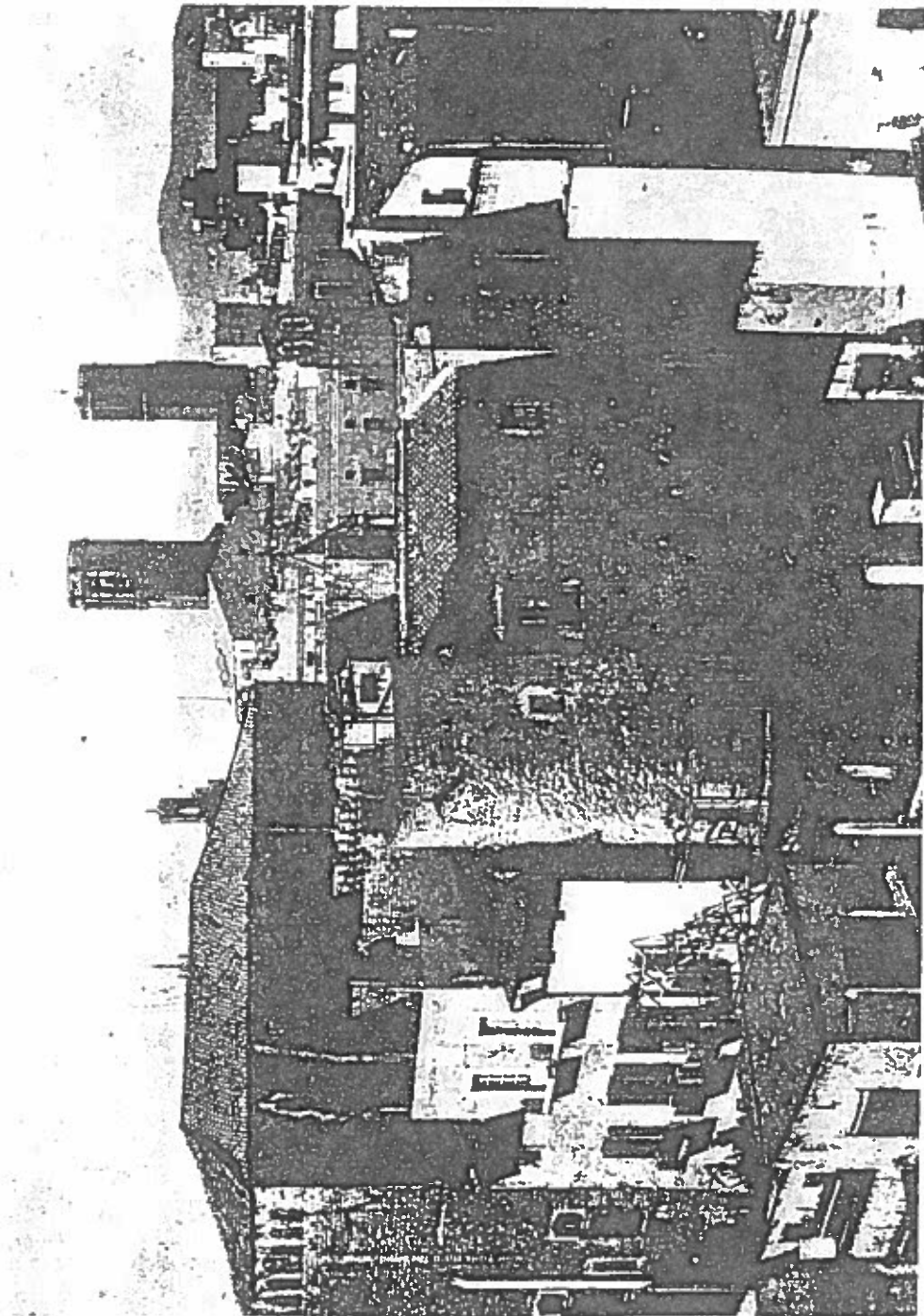


El plano general del piso inferior se muestra en el plano de la planta que se encuentra en la parte superior de la obra y en el plano de la planta que se encuentra en la parte inferior de la obra. Este plano muestra la distribución de los locales, las comunicaciones y los servicios que se prestan en el edificio. El plano de la planta que se encuentra en la parte superior de la obra muestra la distribución de los locales, las comunicaciones y los servicios que se prestan en el edificio. El plano de la planta que se encuentra en la parte inferior de la obra muestra la distribución de los locales, las comunicaciones y los servicios que se prestan en el edificio.

Explicación.

Alf. 1.º El edificio se divide en tres partes principales: la primera es el edificio principal que se encuentra en la parte superior de la obra, la segunda es el edificio secundario que se encuentra en la parte inferior de la obra, y la tercera es el edificio terciario que se encuentra en la parte central de la obra. El edificio principal se divide en tres partes: la primera es el edificio principal que se encuentra en la parte superior de la obra, la segunda es el edificio secundario que se encuentra en la parte inferior de la obra, y la tercera es el edificio terciario que se encuentra en la parte central de la obra. El edificio secundario se divide en tres partes: la primera es el edificio secundario que se encuentra en la parte inferior de la obra, la segunda es el edificio terciario que se encuentra en la parte central de la obra, y la tercera es el edificio cuaternario que se encuentra en la parte inferior de la obra. El edificio terciario se divide en tres partes: la primera es el edificio terciario que se encuentra en la parte central de la obra, la segunda es el edificio cuaternario que se encuentra en la parte inferior de la obra, y la tercera es el edificio quinario que se encuentra en la parte inferior de la obra.





RESULTATS I INTERPRETACIÓ DEL SONDEIG

Ahora de fer una valoració de les restes que han aparegut al local situat al nº 4 del c/ Comtessa de Sobradiel, hem considerat estrictament el contingut de la CALA 1, única en resultats positius de les tres realitzades.

D'una banda, partiem de la informació parcel·lària que ens han deixat els arquitectes dels segle XIX i d'altra, dels aixecaments recents d'àrees properes com el tram de muralla dels c/ Avinyó i c/ Regomir, amb els quals es va construir el traçat hipotètic de la muralla, principalment de l'angle sud.

Gràcies a aquest treball s'ha pogut constatar que, efectivament, el traçat de l'angle sud de la muralla romana de Barcino estaria lleugerament desplaçat respecte al traçat hipotètic que es va fer anteriorment, més cap al NE.

Les restes trobades en aquest punt corresponen clarament a la muralla, que estaria seccionada horitzontalment i de les quals en destaquem bàsicament:

En primer lloc, la massa de reompliment d'OPUS CAEMENTICIUM que apareix just per sota de l'escala que connecta la planta baixa del local amb l'altell i que es perllonga cap a l'interior perfilant-se la torre de planta circular.

Tot i que podem assegurar que es tracta de la massa de reompliment d'OPUS CAEMENTICIUM de la torre Baix Imperial, no hem pogut documentar l'existència dels carreus d'OPUS QUADRATUM que formarien el parament extern de la mateixa, doncs és evident, que han estat arrasats. Això no vol dir però, que fóra possible trobar el revestiment extern de grans carreus, si haguéssim realitzat un sondeig més profund.

Pel que fa a la línia de petits carreus -OPUS VITATUM- adosada a la massa de reompliment d'OPUS CAEMENTICIUM, s'ha identificat amb el circuit de muralla corresponent al moment fundacional de la colònia, és a dir, la muralla Alt Imperial, que en l'època del Baix Imperi va ser reforçat per l'exterior amb una segona línia de carreus d'OPUS QUADRATUM que segueixen aquesta alineació dels quals n'hauriem trobat dos.

Per l'estructura que ens ofereix el clavegueram de lloses de grans dimensions, amb pedres i morter de calç, que ens talla el reompliment, hem arribat a la conclusió que possiblement es tracta d'una construcció anterior a l'edificació de la finca que data del 1892.

L'aspecte d'aquesta claveguera antiga, ens recorda a les aparegudes en d'altres intervencions arqueològiques dutes a terme a la ciutat els darrers anys; si bé no desestimem que es tracti d'una claveguera originària de la construcció del Palau Reial Menor, però no en tenim constància.

Just per l'altra banda de la claveguera antiga i tal com hem relatat abans, apareix de nou un fragment d'OPUS CAEMENTICIUM i els carreus d'OPUS QUADRATUM.

Aquesta massa, igualment tallada per la claveguera, es correspon amb la línia de muralla Baix Imperial que vindria del carrer i en línia recta cap a la façana de muralla conservada al c/ Avinyó. Malauradament, no s'ha conservat cap carreu de la façana Alt Imperial en aquest punt.

ELS MATERIALS ARQUEOLÒGICS

En la intervenció del c/ Comtessa de Sobradiel, s'han recollit diversos tipus de material arqueològic, objectes de vidre, de metall, ossos, malacofauna, restes de material constructiu i ceràmica. Malgrat tot, cap d'ells mereix una menció per part nostra, doncs han aparegut a la terra del reompliment artificial que hi havia per tot l'àmbit del local.

Això, no ens dóna cap fiabilitat a nivell estratigràfic ni cronològicament, doncs es tracta clarament, de materials de diversa procedència producte de les constants remodelacions que ha patit el local en qüestió.

Quantitativament, els fragments més abundants són de ceràmica, dels quals no en podem extreure gaires dades, si bé han aparegut alguns fragments d'àmfora africana, la resta corresponen a ceràmiques vidrades i ceràmica comuna d'època indeterminada, així com algun fragment de ceràmica de vaixel·la de taula.

Pel que fa a les restes orgàniques, hem de destacar que la major part d'ossos són de macrofauna, dels quals s'ha identificat alguna de suïd. També han aparegut restes de malacofauna.

Per últim, cal esmentar els fragments de vidre i metall que actualment, es troben en objecte d'estudi.

CONCLUSIONS

Tot i la limitació de l'obra, el sondeig realitzat, ens ha servit, d'una banda, per conèixer l'estat de la muralla en el seu traçat per aquest sector de la ciutat, d'altra, per concretar la desviació cap al NE de l'angle sud.

Hem pogut determinar, que l'estat de la muralla en aquest punt està molt malmès, degut a les constants obres de remodel·lació que s'han fet.

Per una part, tenim la massa de reompliment identificada com l'OPUS CAEMENTICIUM de la torre circular Baix Imperial, arrasada horitzontalment -construïda a posteriori (s.III-IV d.d.C.)-per tal de reforçar la línia de façana Alt Imperial, de la qual només en tenim un petit traçat. A tot això, hem d'afegir la construcció de la claveguera antiga que ens talla tot el conjunt, transversalment i que ja hem dit, pertany a una construcció anterior a l'edificació de l'actual finca.

Alhora, la claveguera antiga, ens talla la massa d'OPUS CAEMENTICIUM i els carreus d'OPUS QUADRATUM, que van aparèixer per l'altre extrem, tocant a l'entrada del local, identificada com la resta de la línia de muralla provinent del carrer i amb clara connexió amb la façana conservada al c/ Avinyó.

Si més no, la intervenció haurà estat útil per replantejar els plànols topogràfics que són de vital importància alhora d'identificar el traçat de la línia de muralla en aquells sectors on va ser enderrocada, i els quals ens serviran posteriorment alhora de fer noves intervencions en aquesta àrea.



CENTRE D'ARQUEOLOGIA
DE LA CIUTAT

Ajuntament  de Barcelona



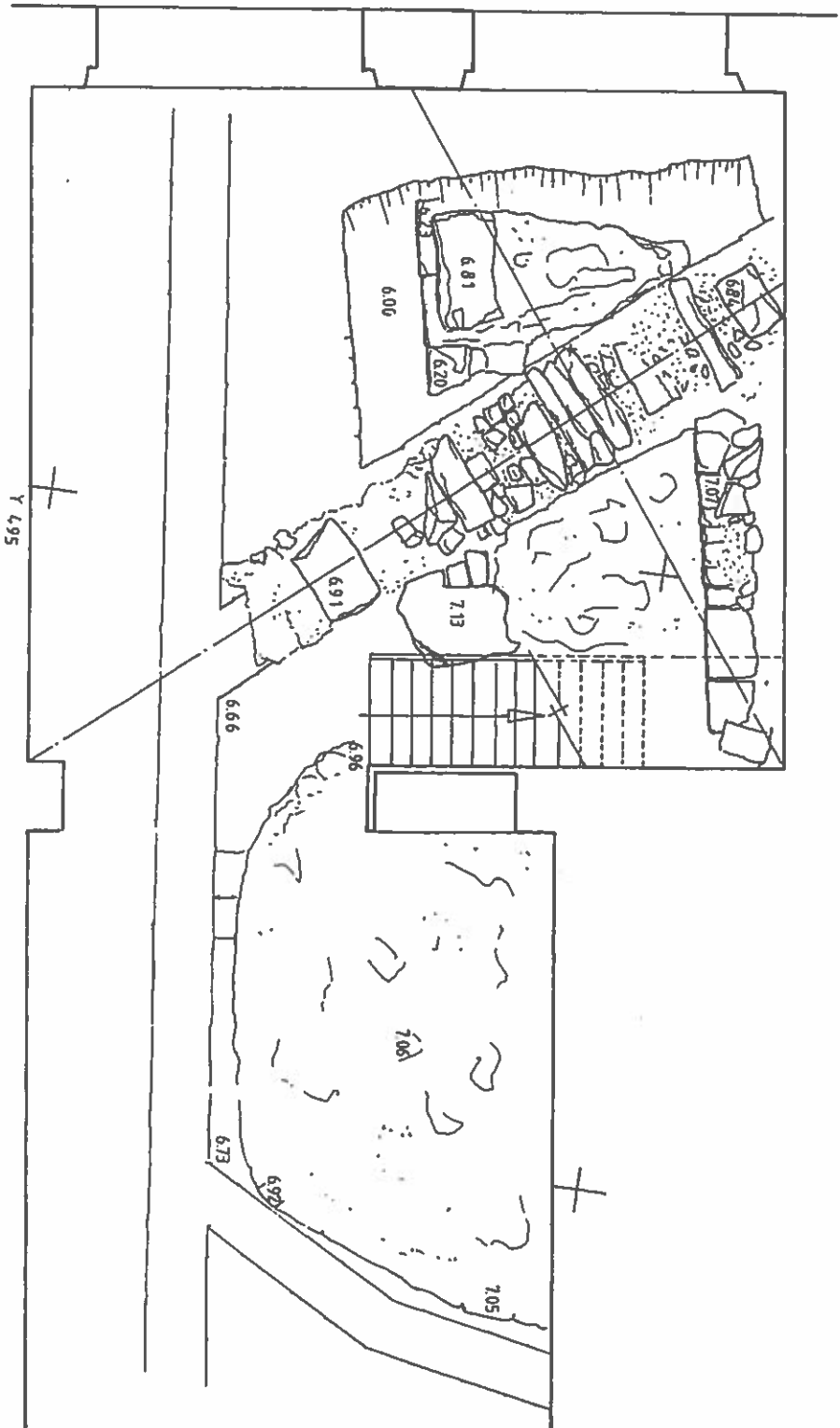
BIBLIOGRAFIA

- BALIL, A.: Las Murallas romanas de Barcelona. Madrid, 1961.
- BALIL, A.: Colonia Iulia Augusta Paterna Faventis, Barcino. Barcelona, 1964.
- CARRERAS i CANDI, F.: "La ciutat de Barcelona", dins Geografia General de Catalunya, vol. III, pàgs. 418 a 425. Barcelona, 1980.
- FLORENSA, A.: Valoración urbanística del circuito romano de Barcelona. Barcelona, 1964.
- FLORENSA, A.: Restauración y excavaciones en Barcelona durante los últimos veinticinco años, a Miscelània Barcinonensia VII, 1964.
- FLORENSA, A.: Restauraciones y excavaciones en Barcelona durante los últimos años, a C.A.H.C. n.º VI, 1969.
- SUREDA i PONS, J.: "La ciutat consolidada (s. XIV i XV)", dins d'Art Pensament i Cultura, a Història de Barcelona, vol. III, 1ª edició 1991.

X 500 R 117
Y 500
CARRER CONTESSA DE SOBREDIEL N.4

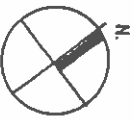
X 505 +

686



Y 495 +

Y 490 +



Nº 1059

INTERVENCIÓ C/ CONTESSA DE SOBRADEL N.4

Barcelona desembre 1995


CENTRE D'ARQUEOLOGIA
DE LA CIUTAT

Ajuntament de Barcelona



FOT.1 Vista general de l'excavació. Àmbit CALA 1.
FOT.2 Detall de la claveguera antiga, tallant la línia de
façana de la muralla Baix Imperial.





FOT.3 Detall dels petits carreus de la muralla Alt Imperial adosats a l'Opus caementiciu.



FOT.4 Aspecte dels carreus d'opus quadratum de la façana de muralla Baix Imperial.



FOT.5 Rebliment intern de la torre Baix Imperial (opus caementicium) adosat al qual, es troba la paret de maons del clavegueram general de la finca.



FOT.6 Detall final dels carreus de la muralla Baix Imperial i part de l'opus caementicium.