

*Memòria del seguiment arqueològic realitzat
en motiu de la millora dels serveis de
carrer dels Arcs a plaça Catalunya*

abril-agost 1991

*Teresa Reyes i Bellmunt
Xavier Solé i Palacin
David Canal i Barcala
Manel Miró i Alaix*



INDEX

	<u>pàg.</u>
1- Motiu de la intervenció	3
2- Desenvolupament dels treballs	5
+ Carrer dels Arcs	
* Rasa A	7
+ Avinguda del Portal de l'Angel	
* Rasa B	9
* Rasa C	11
* Rasa D	12
* Rasa E	13
* Rasa F	14
* Rasa G	15
* Rasa H	16
* Rasa I	17
* Cala J	18
* Rasa K	19
* Cala L	20
* Cala M	22
* Rasa N	23
* Rasa O	24
* Rasa P	25
* Rasa Q	26
* Cala R	27
3- Làmines de material	28
4- Catàleg de material	37
5- Conclusions	41

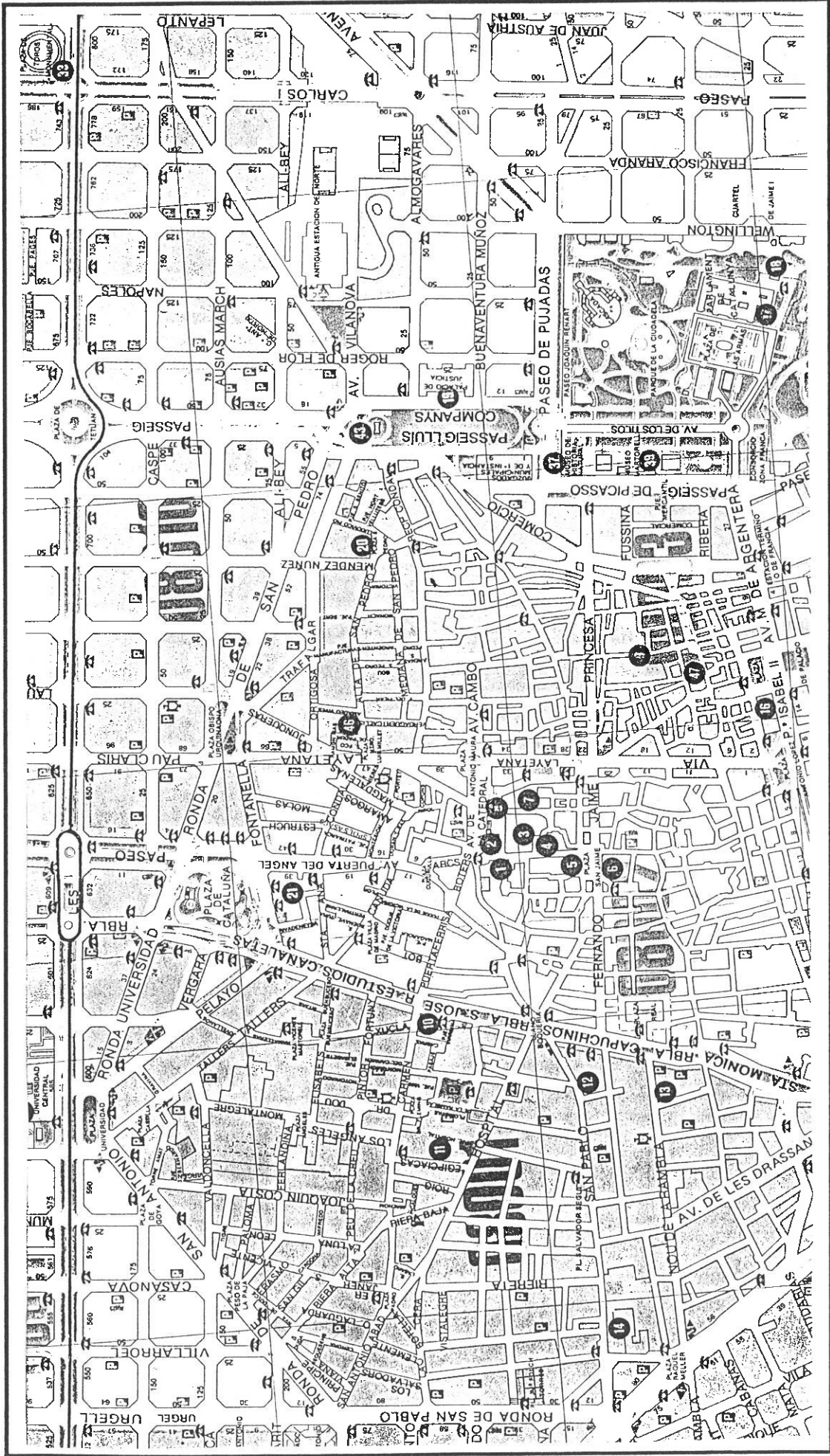
1- MOTIU DE LA INTERVENCIO

Durant els mesos d'abril a agost de 1991 es va realitzar el seguiment arqueològic a l'àrea del casc antic de la ciutat. Concretament va afectar al carrer dels Arcs (tocant a la Plaça Nova) i l'avinguda del Portal de l'Angel fins a la seva conjunció amb el carrer Fontanelles, ja al costat de la plaça Catalunya (plànol nº 1).

La necessitat de canviar i reparar les diferents conduccions dels serveis que, instal·lats de forma paral·lela a ambdues voreres d'aquests dos carrers, van propiciar l'obertura i excavació mecànica de diverses rases, d'amplada, fondària i llargària desigual. Els serveis (aigua, electricitat, gas i telèfon) pertanyien a les companyies encarregades del seu subministrament (F.E.C.S.A., E.N.H.E.R., C.T.N.E., C.G.E. i S.G.A.B.), que van concedir mancomunadament l'obra a la companyia constructora O.S.H.S.A., per tal d'impedir un permanent estat d'obres en aquest indret cèntric.

El fet de tractar-se d'una zona arqueològicament protegida -rodalies immediates de la ciutat romana i espai natural d'expansió de la ciutat medieval- comporta la vigilància obligada de qualsevol tipus de treballs que afectin al subsòl.

Tant el carrer dels Arcs com l'avinguda del Portal de l'Angel formen part de l'actual centre neuràlgic de la ciutat de Barcelona. Això comporta una activitat constructiva i de remoció de terres, contínues des de l'època medieval. Les intervencions arqueològiques per tal d'evitar la destrucció de les possibles restes antigues han estat constants des de la dècada dels anys 60. D'aquestes destacarem l'efectuada per na A. M. Adroer o la que va realitzar F. Puig a finals dels anys 80, que va localitzar les restes d'un mausoleu romà -a la confluència dels carrers dels Arcs i Boters- i part de la Torre de les Aigües -construcció del segle XV dedicada a la distribució de l'aigua en aquesta àrea de la ciutat-.



plànol nº 7

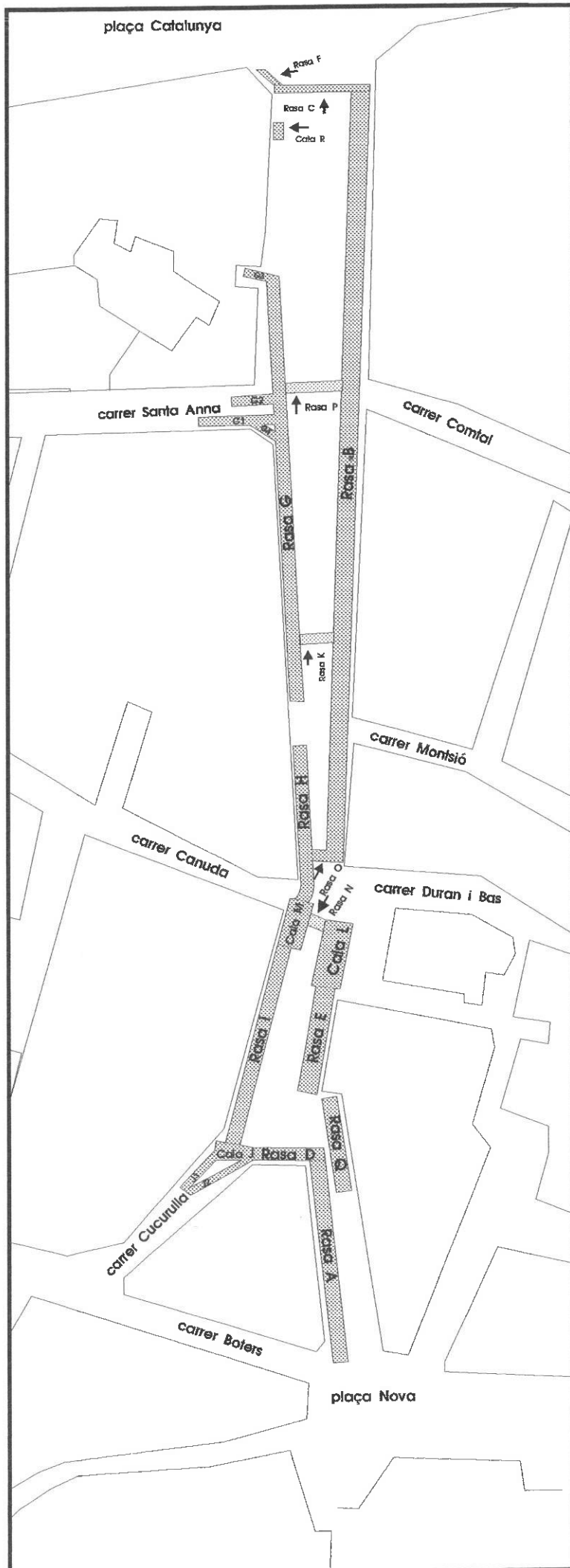
Situació de la zona intervinguda dintre de la ciutat

2- DESENVOLUPAMENT DELS TREBALLS

La primera zona a actuar va estar el carrer dels Arcs avançant després cap a l'avinguda del Portal de l'Angel. La intervenció arqueològica estava condicionada als treballs que realitzava la constructora encarregada de l'obra i tant sols en les ocasions en que s'hi localitzaven unitats estratigràfiques susceptibles d'estudi s'aturava el curs de la feina per tal de poder documentar-les.

Així doncs, per l'obertura d'aquestes rases s'utilitzar principalment una màquina retroexcavadora, la qual cosa no implicava que si era necessari i ho requerien els treballs s'utilitzes mà d'obra per continuar el rebaix. Això solia passar en el moment que s'hi localitzaven anteriors serveis que transcorrien per l'indret i que fessin difícil el treball d'una màquina.

Les rases que es vigilaren es van anar anomenant a mesura que s'obrien, és per aixó que sobre un plànol es pot veure un cert desordre que no obeeix res més que al fidel seguiment de les obres realitzades. Van creure oportú no renombrar-les per no crear problemes en els materials extrets dels sondejors i ja etiquetats en les bosses que es van emmagatzemar (Plànol nº 2).



CARRER DELS ARCS:

RASA A:

Rasa que transcorre al llarg de tot el carrer dels Arcs per la banda dels números senars (venint de la plaça Nova a mà esquerra), té una amplada i fondària aproximadament de 1,50 m., encara que en algunes zones va ser més profunda perquè les restes aparegudes ho requerien. Cap a la meitat de l'obertura, davant de la porta corresponent al nº 6, i per tal de col·locar una cambra de registre de la companyia d'electricitat es va fer una ampliació que feia 2 m. de costat i 0,30 m. més de fons que la resta.

Es van distingir diferents unitats estratigràfiques, ja que en un espai molt petit van aparèixer varies estructures relacionades amb capes de terra. Aquesta és l'única rasa en que es van diferenciar u.es.

L'estratigrafia d'aquest indret es diferent a la resta:

- una primera capa de quitrà per sota del qual hi havia formigó, i no les llambordes existents en la resta d'obertures. Això es degut a que aquest carrer havia ja estat obert amb anterioritat a aquesta intervenció.
- Capa de terra barrejada amb runa d'enderrocament d'edificis existents fins als anys 60 del nostre segle, que es generalitzava a tot arreu.
- Diferents farciments relacionats amb estructures aparegudes en el moment de l'obertura del forat.
- Nivell d'argiles naturals no documentada al llarg de tot el carrer.

Pel que fa a les restes immobles documentades cal esmentar-ne a cinc, totes elles de diferents tipus. En primer lloc un mur (u.e. 3), que apareix en el tall a tot el llarg, fet amb pedres poc treballades i lligat amb morter de calç i argila, cap la possibilitat que formi part d'una claveguera, hem de dir que havia estat tallat, amb anterioritat, per col·locar-hi diversos serveis, com ara canalitzacions d'aigua, que s'han anat documentant al llarg de tot el carrer.

A l'inici de la rasa, pel sud, gairebé a la confluència entre el carrer dels Arcs, el de Boters i la plaça Nova, es van documentar restes de tres voltes rebaixades, dues senceres i una en runes, fetes amb maons disposats en vertical i, les parets de les quals estaven realitzades amb pedres, tots ells lligats amb morter de calç.

Un element a destacar són les dues fonamentacions aparegudes en perpendicular a la rasa, separades 1 m. entre elles però que formarien part de la mateixa unitat, i que nosaltres les hem localitzat sols parcialment. Són dos grans murs (u.es. 11 i 12) fets amb pedres lligats amb sorra i morter i, la part interior dels quals estaria folrada amb maons. Les seves mesures són, comencant pel sud, respectivament 1,70 m. i 2,50 m. d'amplada, la llargaria no la podem saber perquè com ja s'ha dit tant sols són exhumats en part, l'amplada de la rasa. Unint aquestes dues estructures hi havia una petita canalització feta amb maons.

Davant de la porta d'entrada del Col·legi d'Arquitectes va aparèixer una estructura quasi circular (u.e. 8), feta amb carreus de tamany mitjà i sense cap tipus de lligam aparent, i de la qual sols resten tres filades incomplertes. Sembla ser que la paret seria concava, volent dir amb això, fent-se més petita a mesura que es va aixecant. En el moment de la seva troballa es va individualitzar la terra que va apareixer al interior (u.e. 10) per veure si amb posterioritat podria ésser útil per esbrinar la funcionalitat d'aquest element.

Per últim i al costat mateix del lloc on s'amplia l'obertura es va detectar una altra conducció d'aigües residuals, -podria cabre la possibilitat que fossin antigues xarxes de conducció d'aigua- per sobre de l'anteriorment descrita i en la mateixa direcció, realitzada amb carreus de pedra sorrenca ben tallats i lligats amb morter de calç (u.es. 1 i 2). La part inferior de la llum (u.e. 7) d'aquesta conducció havia estat tapiada amb maons (u.e. 4) i, la resta era farcida amb una capa de runa (u.e. 8). Relacionat amb aquest conjunt apareix el que sembla un pou mort (u.e. 5) recolzat sobre la u.e. 2 i farcit amb una capa de detritus (u.e. 6).

Les restes mobles recollides poden quedar resumides en restes ceràmiques consistents principalment amb pastes oxidades i acabats en vidrat de formes diverses (gibrells, olles, cassoles, safates, ...), de les que podríem destacar una petita gerra vidrada per les dues bandes i de vora triglobulada, una vora de plat d'ala pintat amb blau amb el motiu de l'arracada i, alguns fragments de coccio reductora. També es trobaren algunes restes de fauna.

AVINGUDA DEL PORTAL DE L'ANGEL:

RASA B:

Rasa situada a l'avinguda Portal de l'Angel, des del carrer Duran i Bas, cap a la plaça Catalunya, fins a uns 10 m. de la cruïlla amb el carrer Fontanella. Esta col·locada a la zona de pas de vehicles a un 1,20 m de la vorera i al costat dels números pars de les portes de les cases.

Fins al carrer Comtal presenta una amplada aproximada de 2 m. i en quan a l'alçada te dos nivells diferents, el més proper a la vorera -amb una amplada de 0,80 m.- de 2,20 m. de profunditat i al costat dels vehicles -amb una amplada de 1,20 m.- d'una fondaria de 1,50 m. A partir d'aquest carrer i fins al de Duran i Bas, s'estreix fins a 1,80 m., el nivell de llevant te 1 m. amplada i una fondària que oscil·la entre 2,30 i 1,80 m., el de ponent presenta la mateixa cota que el tram anterior. Aquesta diferència de nivells es deguda a que, les normes de col·locació de la canonada del gas obliguen a situar aquesta a una major fondaria des del nivell de pas de vehicles i vianants.

L'estratigrafia que aparegué es resumeix en:

- nivell d'ús, consistent en la capa d'asfalt existent fins al moment d'aquesta intervenció, per sota de la qual apareix un altre nivell de sòl compost per les llambordes i la preparació de sorra per la seva col·locació. Com ja s'ha esmentat en altres rases en algunes àrees les llambordes ja havien estat extretes degut a reparacions anteriors del sòl i en el seu lloc s'hi troba ja directament l'asfalt.

- nivell d'argiles sobreposades de diferent gruix depenent de l'abocament que sofriren en el moment de la seva col·locació. Aquests dos primers estrats en alguns llocs apareixien barrejats, en la seva línia de contacte, possiblement producte de remocions anteriors.

- estrat de terres sorrenques, possiblement d'enderrocs posats quan s'anivellà el carrer fins a l'alçada que hi veiem avui. A mesura que ens anavem apropant cap al carrer Fontanelles sovint apareixien part de les guixeries del sostre de cases, algunes amb decoració a mode de cantonada, juntament barrejat amb canyissos, la qual cosa feia més probable la hipòtesi de que estiguéssim davant d'un nivell d'enderrocament.

- l'últim nivell documentat, ja gairebé a 1,80 m. de fondaria, és un estrat d'argiles, possiblement naturals i molt compactes.

En quan a les restes immobles cal dir que es van localitzar dos tipus diferents d'estructures, la primera i més abundant són les canalitzacions d'aigua i clavegueres de diferents tipus. En aquest tram es va documentar una conducció de recollida d'aigües del carrer amb el seu corresponent registre col·locat a nivell del paviment i diverses clavegueres de secció quadrada, triangular i, la més gran de totes, d'un metre de diàmetre i secció rodona. Totes elles estan fetes amb maons i morter.

També es van identificar dues estructures muràries, obrades amb morter de calç una d'elles de considerables dimensions -1,50 m. d'ample- fetes amb pedres gairebé sense treballar i maons lligats amb morter de calç.

De la mateixa manera es localitzà, en la mateixa direcció que la rasa, una conducció de ferro, ja anulada, que possiblement serviria pel pas d'aigua.

De restes mobles, d'època antiga s'han individualitzat alguns fragments de comuna ibèrica i romana. També ha aparegut ceràmica oxidada vidrada i sense vidrar, així com un fragment de pintada policroma (blau, marró i verd), tots ells pertanyents vaixel·la de taula, i de cuina d'època indeterminada com ara plats, servidores i olles entre altres. Principalment han aparegut entre el primer nivell d'argiles trobat i el següent de terres sorrenques. Cal destacar la presència d'un fragment de pedra rectangular que presentava un retall central a modus de pica.

S'ha d'afegir que des del número 36 al número 40 d'aquest vial es van practicar tres petites rases (B1, B2, i B3) en sentit transversal a la general, atravesant la vorera, per tal de poder portar els serveis als edificis allí assentats. La seva amplada és de 0,60 m. i tenen una profunditat que oscilla entre els 0,60 m. i 0,70 m. Junt al carrer Comtal i en direcció sud, es practicaren quatre rases més (B4, B5, B6 i B7). La darrera, front al nº 26, per causa de l'existència d'una claveguera, assoleix una cota de 2,40 m de fons, pujant bruscament fins a 1,20 m.

A totes les derivacions es varen documentar els mateixos nivells que en la rasa que anava en el sentit del carrer, si més no cal dir que aparegueren alguns serveis, que encara en funcionament, s'hagueren de salvar. L'obertura d'aquestes darreres rases es va fer en dos moments, per tal de no entorpir el pas del vianants, la primera meitat al costat de la rasa gran i, la segona un cop que aquesta estigués ja tapada.

RASA C

Rasa situada al final de l'avinguda, a uns 10 m. de la cruïlla amb el carrer Fontanella. Està al final de la Rasa B fent perpendicular amb ella, la qual cosa vol dir que es transversal al carrer, no hi ha cap separació entre les dues. L'amplada d'aquesta obertura es de 0,80 m. i la seva fondària de 0,90 m. De la mateixa manera que s'havia fet en altres rases, per tal de no tancar el pas de vehicles, primer s'obrir la meitat més propera als numeros pars i, un cop col·locades les conduccions i tapades, la part corresponent als numeros senars.

L'estratigrafia que es documentar es ben senzilla:

- nivell d'ús consistent en el paviment de quitrà, davall del qual hi ha ciment en lloc de llambordes per que ja havia sofert altres obertures.

- estrat de sorres barrejades amb argiles producte d'anivellaments d'anteriors remocions.

A nivell de restes immobles no s'ha trobat res significatiu, l'únic que s'han localitzat són serveis moderns com conduccions d'aigua i cables elèctrics.

Quant a les mobles cal anomenar dos fragments ceràmics pertanyents a l'època antiga, però sense estar enquadrats en una estratigrafia diferenciada, que pogués identificar com a original, i quatre a l'època moderna.

RASA D

Rasa oberta al final del carrer dels Arcs, quan aquest segueix obliquu per empalmar amb l'avinguda del Portal de l'Angel i a la vegada amb el carrer de la Cucurulla, es fa pel costat els numeros senars, pel costat de la porta d'on hi ha l'oficina de la Caixa d'Estalvis i Pensions de Barcelona. Esta col·locada a la zona de pas de vehicles a 1,40 m. de la vorera. La seva amplada es de 1 m. i la profunditat oscilla entre 1,50 m. i 1,70 m.

A nivell estratigràfic cal destacar:

- el ja esmentat nivell de paviment consistent en una capa de quitrà i les llambordes amb la seva preparació

- capa de sorres barrejades amb diversos materials constructius, sobretot maons. Aquest estrat correspon les terres d'enderroc, que ja han anat apareguts per tota la zona.

- estrat d'argiles naturals que apareix entre 0,50 m. i 0,60 m., una cota bastant més elevada que al final de l'avinguda del Portal de l'Angel.

Les úniques restes immobles que han aparegut són una claveguera feta amb tubs prefabricat de ciment, i dues petites canalitzacions, de secció quadrada, fetes amb maons i ciment, tots corresponents a conductes d'aigües.

Si parlem de les restes mobles es poden esmentar algun fragment ceràmica oxidada vidrada de les quals no s'en poden destacar cap donat que tots els fragments apareguts són informes o bé estan molt desgastats. Possiblement formen part de la capa d'anivellament de carrer que ens ha vingut aparegut per tota l'àrea.

RASA E

Esta situada al començament de l'avinguda, per la banda dels numeros senars a la zona de pas de vehicles tocant a la vorera. Situada entre la cala L, al nord, i la rasa D, al sud, tenia una amplada de 1,30 m. en el terç de tramuntana i de 0,60 m. a la resta. La profunditat general es al voltant de 0,50 m., i puntualment entre 1,30 m. i 1,50 m.

L'estratigrafia que aparegué aquí és igual a la de les altres rases ja descrites pel que als dos primers nivells, començant per la superfície, ara bé al voltant de 0,50 m. i encara dins la segona capa es va localitzar una estructura feta amb pedres, maons i morter de calç que impossibilitar el seu rebaix a nivell general degut al seu alt cost de temps i s'obtar per obrir parcialment, al començament de l'avinguda, més concretament davant del nº 5 del vial, per tal de comprovar la importància d'aquest element.

Així doncs, en quan a les restes immobles s'ha de parlar d'aquesta gran construcció que, com ja s'ha dit, esta realitzada amb pedres calcàries poc treballades i de mida mitjana pels costats i, amb maons per la part interior, lligats tots ells amb morter de calç. Presentava una obertura de secció quadrangular, excepte pel seu costat sud, corresponent a la banda dels numeros pars del carrer, que era circular.

El rebliment d'aquesta construcció era mot similar a la capa de sorres que apareix en el segon nivell estratigràfic, es buidar fins a 1,50 m., en direcció cap a la plaça Catalunya, per tal de poder-li instalar la nova xarxa de serveis, i posteriorment, amb l'ajut d'una parpelina, tan sols es fer l'obertura necessària per tal de pasar-li el tub, en aquest cas d'electricitat, per la collocació del nou servei.

De restes mobles només cal destacar alguns fragments de material ceràmic, apareguts en el segon nivell, que no es poden assimilar a cap època determinada.

RASA F

Es una petita rasa situada al final de l'avinguda del Portal de l'Angel en contacte amb la Rasa C i obliqua a aquesta, oberta a la vorera. La seva amplada es de 0,80 m. i la profunditat oscilla entre 0,60 m. i 0,80 m.

L'estratigrafia que presenta es molt senzilla, tan sols cal destacar:

- nivell d'us, corresponent a les rajoles de la vorera.
- capa de sorres i argiles barrejades corresponent als diferents aixecaments soferts en anteriors obertures per la col·locació de diversos serveis, un tub d'aigua i molts cables d'electricitat, que apareixen en aquest nivell.

No es van documentar restes immobles. Les restes mobles aparegudes són, com en d'altres rases, alguns fragments de material ceràmic dels que es pot destacar un petit troç d'una vora de gibrell vidrat interiorment, sense poder-se adscriure a cap moment concret.

RASA G

La rasa G es va practicar entre el cine Paris i el carreró d'accés a l'entrada sud de l'edifici del Banc d'Espanya. D'una amplada de 0,90 m i una fondària màxima de 1 m,, encara que aquesta no va ser regular en tot el recorregut, per causa dels distints serveis, situats en aquest punt.

D'aquesta rasa principal s'en van efectuar quatre derivacions de forma quasi perpendicular i sempre cap a l'oest: les rases G1, G2, G3 i G4. Aquestes tenen com a característica comuna el fet d'evidenciar el gran nombre de serveis acumulats en poc espai.

Les dos primeres, de forma paral·lela entre elles, foren practicades al carrer de Santa Anna. La nombre 1, de dos metres i mig de llargada i 1 metre de fondària, al costat mar, es perllongà pel carrer fins enllaçar amb una canonada d'aigua senyalada amb una boca de registre. La segona (G2), es va obrir al costat de muntanya i anava fins a connectar amb un pou de la CTNE.

La G3, de mig metre d'amplada i fins a 0,40 m de fondària, estava situada a l'extrem nord de la rasa primicera i entrava pel carreró seguint la forma d'aquest i fins a la porta de servei de l'edifici del Banc emisor.

Entre la rasa principal i el terç central de la primera derivació, i en forma diagonal, es va obrir una altra rasa (G4) de mig metre d'ample i de fons.

Els treballs es desenrotllaren, no obrint d'una sola vegada la rasa, sinó que es va començar excavant primer la meitat de tramuntana de la rasa major i totes les derivacions, i un cop en aquest tram els treballs estaven molts avançats, es va iniciar el rebaix de terres del segon.

La estratigrafia localitzada, a la rasa principal, fou:

- La capa d'asfalt corresponent al nivell d'ús actual, sota de la qual es van identificar les llambordes de l'anterior pavimentació. Alhora un estrat compost per un nivell de sorres que es va barrejar amb graves de petita mida, en composaven la preparació.

- Argiles naturals de color vermell, compactes i de duresa mitjana.

Les estructures localitzades foren, de nou, un conjunt de clavegueres disposades perpendicularment al recorregut de la rasa, i en servei.

Quant a la cultura moble, es van recollir diversos fragments de atuells ceràmics de vaixel·la de taula vidrada d'època indeterminada.

RASA H

Aquesta rasa, situada entre el cine Paris i el c/ Canuda, està emmarcada al nord per la rasa G i, al sud la rasa O i la cala M. Té una mitjana d'amplada de 0,80 m (arribant fins a 1 m.) i entre 1,20m i 1,50 m de fondària, i en punts concrets on els serveis existents obligaren a aprofundir la rasa, fins a 1,70 m.

L'estratigrafia localitzada es:

- Nivell d'ús actual, compost per l'asfalt, que oculta les llambordes de l'anterior pavimentació i un nivell de sorres, que servia de preparació d'aquestes.
- Sota d'aquestes trobem un paquet, de mida variable, però en conjunt de poca fondària, de sorres de diferents coloracions i textures, producte de diverses aportacions que ens detallen un nombre indeterminat d'intervencions anteriors.
- Estrat d'argiles naturals de color vermell, bastant compactes i de duresa mitjana.

Les estructures localitzades foren un seguit de canonades de diferents conduccions (com ara aigua i electricitat), moltes d'elles fora d'ús, i clavegueres, en aquest cas, en servei.

Les restes materials es concreten en un conjunt de fragments ceràmics pertanyents a ceràmiques oxidades i vidrades (en major nombre) que formaven part de la vaixel·la de taula i de cuina.

RASA I

Es va practicar a l'espai comprès entre els carrers de Canuda i Cucurulla, a la part sud-oest de l'Avinguda del Portal de l'Àngel. Emmarcada al nord per la cala M i al sud per la cala J, té un metre d'amplada (mida mitjana) i una fondària màxima de 1,80 m i una de mínima de 1,10 m. La rasa presenta una inflexió en la part central, degut a l'aparició de diversos serveis en ús que es van tinguere que evitar, passant per sota. Posteriorment, es van veure obligats a aprofundir fins a 2,10 m de fons per la mateixa raó.

L'estratigrafia identificada és del mateix tipus que la resta de rases descrites:

- Nivell d'ús compost per el paviment d'asfalt, que cobreix les llambordes corresponents a l'anterior pavimentació de la zona, i la capa de sorres corresponent a la seva preparació que reblien els diferents forats deguts a intervencions anteriors que perforaven el paquet d'argiles naturals.

- Argiles naturals de color vermell, compactes.

Les estructures localitzades son clavegueres, inutilitzades o en ús, situades de forma perpendicular a la rasa i construïdes les unes amb caixa de totxo cobertes amb volta del mateix element, i altres amb caixa de totxo forrada de pedra i coberta amb lloses del mateix material.

Quant a la cultura material, es van localitzar diferents fragments corresponents a ceràmica oxidada, reduïda i vidrada de vaixel·la de taula i cuina, entre les quals destacarem la presència d'un exemplar de blau català, un altre de la Cartuja de Sevilla, i com a anècdota, un d'àmfora romana.

CALA J

Situada al punt d'unió entre el carrer Cucurulla i l'Avinguda del Portal de l'Àngel, front al nº 5 d'aquesta, a l'extrem sud de la rasa I. Està concebuda com una perllongació de la rasa D.

Té forma rectangular, amb una amplada a ponent de 1,80 m i de 0,90 m a llevant (en el punt on conecta amb la rasa D), quant a la fondària, el punt màxim de la obertura era a 3 m. Dels extrems est i oest, parteixen dues derivacions perpendiculars anomenades J₁ i J₂, de 0,50 m. d'amplada i fondària, que s'uneixen pel seu extrem sud formen un triangle.

L'estratigrafia es resumeix en:

- Nivell d'ús amb l'asfalt, sota del qual trobem les llambordes de la pavimentació anterior, amb la preparació de sorres, que cobreix totes les estructures soterrades.

- Claveguera principal de l'Avinguda del Portal de l'Àngel, de dos metres de llum, forrada amb una caixa de morter de pedra i morter de calç de color blanc. Va ser reconstruïda un cop van fer passar les conduccions per sota d'aquesta.

- Estrat d'argiles vermelles naturals compactes i de duresa mitjana.

Respecte als bens immobles, dir que, l'obertura d'aquesta cala va comportar el trencament de diversos serveis existents en aquest punt i que estaven en ús o no, com ara clavegueres i conduccions d'aigua. De les primeres hem descrit ja la major, encara que destacarem l'existència d'una altra a ponent, emmarcada per una caixa de pedra i morter de 0,50 m de costat. Adues van ser tallades en diagonal, quedant reflectides en els perfils.

Destacar alhora, la caixa de la CTNE situada al perfil de tramuntana i a llevant de les clavegueres, construïda amb totxo i ciment, no va ser afectada per la cala.

No es van identificar restes materials mobles.

RASA K

Aquesta obertura es en direcció est-oest situada entre la rasa G (davant de la porta d'accés del públic -la més propera al carrer de Santa Anna- dels grans magatzems de "Galerias Preciados") i la B (front al nº 24).

L'amplada és de 1,20 m i la fondària tenia que ser, en el punt màxim de 2 m, però es va adaptar, en el terç central, a la cota de la claveguera principal de l'Avinguda.

L'estratigrafia es:

- La capa d'asfalt d'ús actual, fins a la remodelació, asota de la qual es localitzaren les llambordes del paviment anterior i les sorres de la preparació.
- Un nivell de sorres i graves amb fragments de material constructiu i de calç.
- Argiles naturals de color vermell, compactes i de duresa mitjana.

No es van documentar cap mena de restes constructives ni materials.

CALA L

Situada a l'extrem nord de la rasa E, junt al carrer Duran i Bas i la vorera (ara desapareguda) que delimitava la placeta per ponent. Es tracta d'una obertura quadrangular de 3 m de costat, la qual es va connectar amb un altra situada al costat oest de l'Avinguda (cala M) mitjançant una rasa soterrada perpendicular a ambdues (rasa N).

L'estratigrafia identificada és més complexe que en altres casos:

- Nivell d'ús actual compost per l'asfalt del carrer, asota del qual trobem les llambordes del paviment anterior i la sorra de preparació.

- La vorera que limitava la placeta, situada al perfil de llevant de la obertura, sota d'aquesta trobem el formigó de base.

- Un estrat compost per argiles, sorres, pedres i material de construcció, de potència considerable.

- Un nivell, no gaire gruixut, de sorres, identificat al terç de llevant de la cala, i que també trobem sota la conducció de ferro.

- Dos murs de pedra pertanyents a una estructura no identificada, situats al perfil est. Aquests, d'una amplada màxima de 38 cm, tenen tres fileres paral·leles de pedres, de les quals es conserven bé les que conformen les cares interiors, mentre que les altres dues estan més perdudes. Els blocs usats són escollits, però no treballats, i estan lligats amb fang. Emmarca un espai que oscila la seva amplada entre l'1,05 m de la part superior fins als 0,97 m de la part inferior.

Aquesta estructura, la part superior de la qual sembla parcialment tallada per la instal·lació de la canonada de ferro, està reblint un tall, tant a les argiles marró-grisoses com a les vermelles. La fondària on es troba es a a partir de 2,40 m fins arribar a la cota de 4,20 m.

- Estrat de d'argiles vermelles, sorres marrons i morter de calç desfet, situat a la part superior de l'espai interior de l'estructura.

- Estrat compost bàsicament per morter de calç de color grisos desfet i sorres marrons, que ocupa l'espai interior de l'estructura. Aquest rebleix el tall (fins a una cota de 4,40 m) efectuat a les argiles vermelles, car els murs no arriben a ocupar-ne la totalitat.

- Estrat d'argiles marró-grisoses identificat al terç de llevant de la cala, tallat per l'estructura suara descrita.

- Estrat d'argiles vermelles, compactes i de duresa mitjana, presents a tota la zona.

De les restes immobles hem de destacar l'estructura, com ja hem dit situada al perfil de llevant de la cala, que es compon dels murs perimetrals i dels dos rebliments interiors. Sembla ser que no ha estat afectada per la present intervenció i que ja havia desaparegut el seu límit de ponent amb anterioritat. Quant a la seva funció caldria pensar en un pou mort o alguna construcció referida a contenir aigües residuals que fou amortitzada en un moment concret i a la qual se li abocaren dos rebliments sincrònics, que contenien elements ceràmics diacrònics, com ho demostra el fet d'haver identificat material d'època romana, medieval i moderna.

Esmentar també, una canonada de ferro de considerables dimensions, situada al perfil d'ixent. Aquesta i el rebliment de sorra col.locat asobre i asota, serien el testimoni d'una important intervenció.

Les restes ceràmiques recollides en els dos estrats identificats a l'interior de l'estructura, comprenen elements vidrats de vaixel·la de taula i fragments pertanyents a contenidors de líquids, de mida mitjana, amb una tipologia que recorda als recipients àmforics d'època clàssica.

CALA M

Situada a l'extrem nord de la rasa I, i essent el punt on aquesta s'uneix amb la rasa H. Oberta paral·lelament a la vorera de l'Avinguda, junt al carrer Canuda, de forma rectangular i de 3 m per 1,80 m de costat, va assolir una fondària de 4 m.

Va ser practicada en un espai on existia la presència de l'estructura exterior d'una claveguera de grans dimensions, la central de l'Avinguda, obligant a retallar aquesta amb martell pneumàtic. Aquest fet condiciona la forma de la cala i el poc espai útil, just el necessari, que va quedar per passar els tubs que tenien que anar a la Cala L, per poder empalmar aquests amb els que es col·loquesin a la rasa E.

No es van identificar cap mena de restes mobles ni cap altra estructura que la ja descrita.

RASA N

Situada de forma perpendicular a l'Avinguda, entre les Cales L i M. Com ja hem descrit anteriorment, es va fer per tal de poguer passar els tubs que tenien que creuar el carrer i va practicada per sota del carrer actual, per tal de no interrompre el pas ni de persones ni de vehicles. Així es va efectuar l'obertura de forma quadrada i de 1 m de costat, mitjançant unes parpelines, la fondària venia indicada per les cales a unir.

L'estratigrafia es resumeix en el tall efectuat en les argiles vermelles naturals, sense identificar cap mena de restes mobles ni immobles.

RASA O

En direcció est-oest, situada de forma perpendicular als extrems sud de les rases H i B. De 0,80 m d'amplada i la fondària oscilla de 0,40 m a 1 m. Va ser practicada per tal connectar els serveis de les dues rases esmentades.

L'estratigrafia localitzada es resumeix en la capa asfàltica, algunes llambordes del paviment anterior i les sorres de preparació d'aquestes.

No es van localitzar cap mena d'elements constructius ni es van recollir restes ceràmiques.

RASA P

Situada de forma perpendicular a l'Avinguda, entre les rases G, a l'oest, i B, l'est, en el punt on aquestes estan junt a les cantonades de muntanya dels carrers de Santa Anna i Comtal, respectivament.

Aquesta rasa, de prop de 0,80 m d'ampla, té una fondària variable, essent el punt màxim d'inflexió al centre, just el punt per on passa la claveguera central, arribant fins a 3,70 m. A l'igual que en el cas de la ja descrita rasa N, es va practicar un forat per sota de l'estructura de canalització de les aigües residuals per tal de poder passar dues conduccions entre ambdós costats de l'Avinguda.

Així l'obertura es va fer en dos moments, primer la part corresponent a la rasa B, on es va identificar una altra claveguera, a 1,70 m de fons i de mateixa morfologia que la principal, i una conducció per a fil telefònic a 3,10 m de fondària. Posteriorment es va practicar l'obertura de l'extrem oest i per últim la part central.

L'estratigrafia es paralelitzable a la resta de rases esmentades:

- Nivell d'ús compost per l'asfalt, sota del qual trobem les llambordes de l'anterior pavimentació i les sorres de la preparació.
- Estrat de sorres i gravetes amb material de construcció, no gaire potent.
- Argiles vermelles naturals de duresa mitjana i compactades.

No es van localitzar cap mena de restes mobles ni altres estructures que les ja descrites.

RASA Q

Està situada al carrer dels Arcs, i el primer nombre de l'Avinguda del Portal de l'Angel.

Es van practicar dues petites cales front als nombres 6 i 8 del carrer dels Arcs, de 0,50 m d'ample i molt poca fondària que anaven relacionades amb la rasa. Des del nº 10 tenia ja 0,60 m d'ample i una fondària variable depenent dels serveis en ús que es trobesin, però que mai va superar els 0,95 m.

Alhora es van obrir dues derivacions, Q₁ i Q₂, perpendiculars a la principal. La primera cap a ponent, de 4,10 m de llargària, 0,50 m d'ample i 1,50 m de fondària, i la segona cap a llevant, de 1,90 m de llarg, 0,60 m d'ample i 0,90 m de fons.

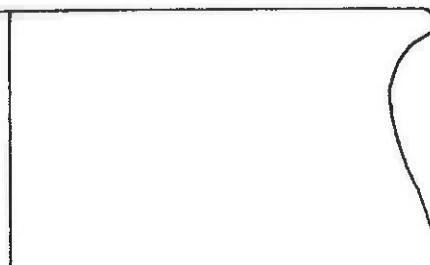
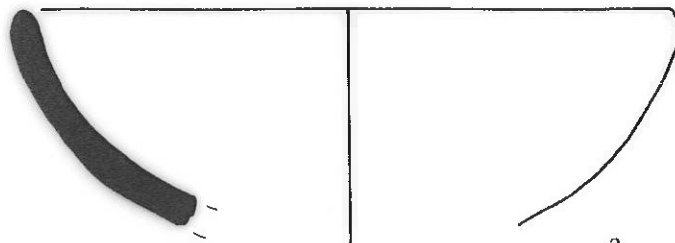
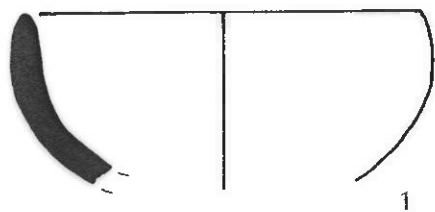
No es van localitzar cap mena de restes mobles ni d'estructures, tant sols es van identificar un important nombre de conduccions elèctriques, hídriques i telefòniques, superposades que dificultaven la col.locació de nous serveis.

CALA R

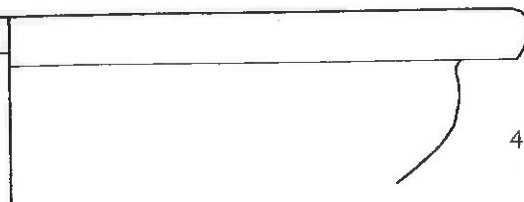
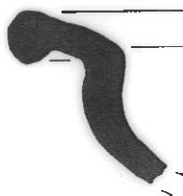
A 6 m. de la cantonada del Banc d'Espanya amb el Portal de l'Angel, i a una distància de 2 m. de la paret d'aquest edifici, s'obrí una petita cala de 2,60 m. per 0,80 m. i de 1,30 m. aproximadament de fondària, amb una orientació nord-sud.

En quan a les restes immobles, en aquesta cala aparegueren dues parets formant cantonada, dos murs petits de 0'25 m. de gruix fets de pedres irregulars i maons lligats amb morter de calç d'aspecte rosat-groguenc. En una de les seves cares hi ha restes d'un arrebossat (cara est). L'espai que delimiten es trobava ple de runa, i a 1,10 m. de fondària.

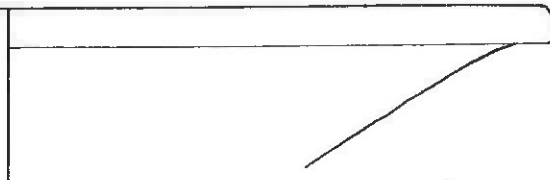
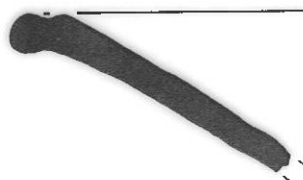
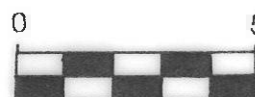
3.- LÀMINES DE MATERIAL



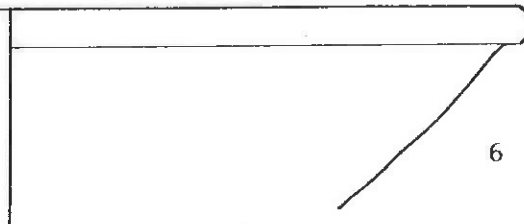
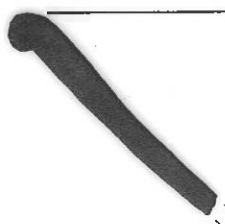
3



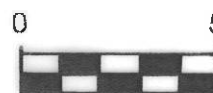
4



5



6



LÀMINA Nº 1

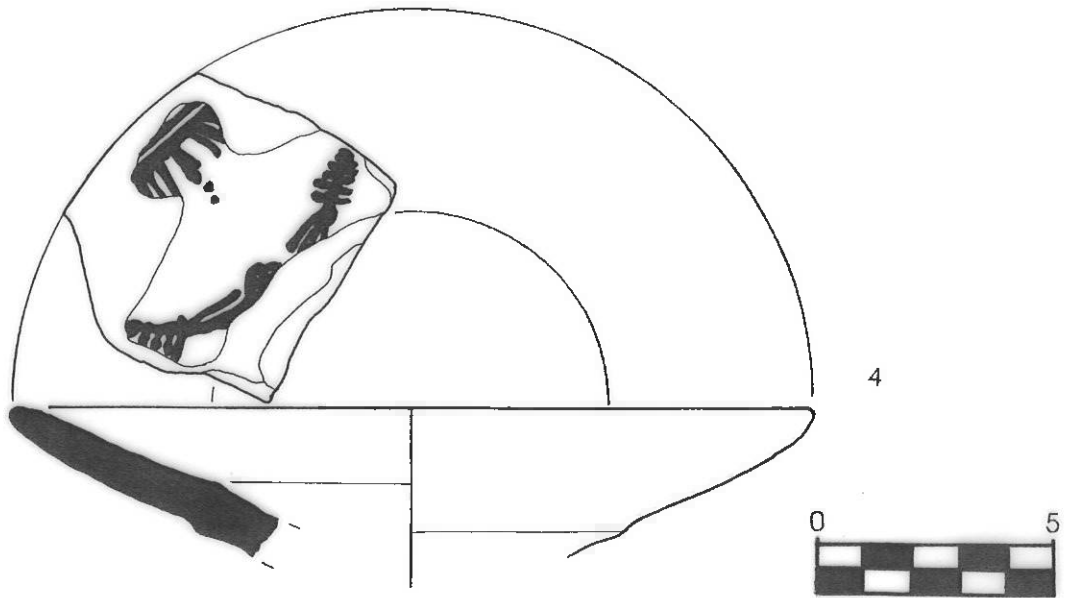
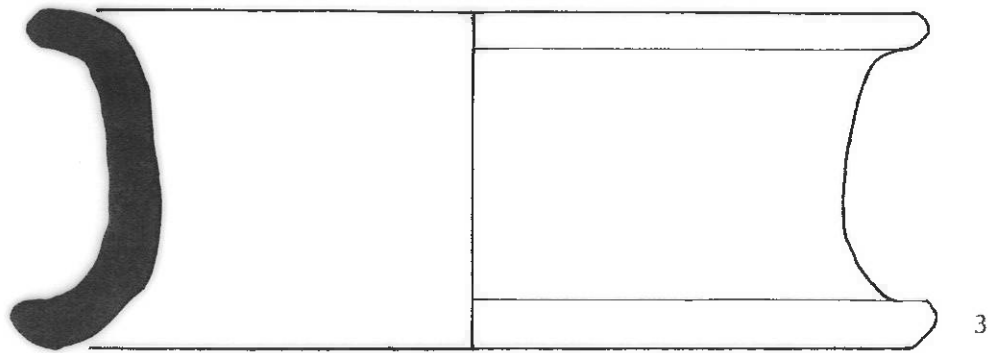
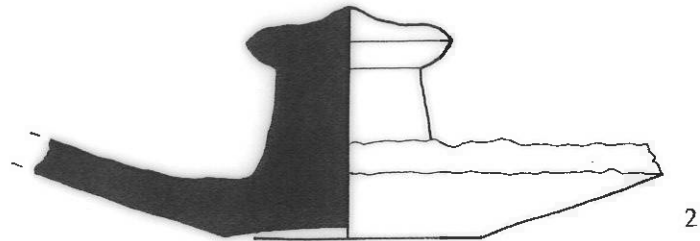
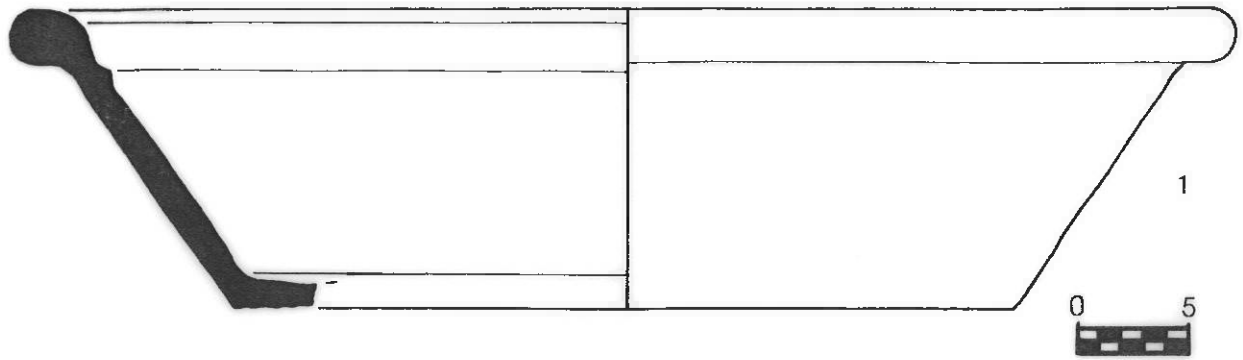
Rasa A

Ajuntament  de Barcelona

Servei d'Arqueologia de la Ciutat

Millora dels serveis de carrer
dels Arcs a plaça Catalunya

abril-agost 1991



LÀMINA N° 2

Rasa A

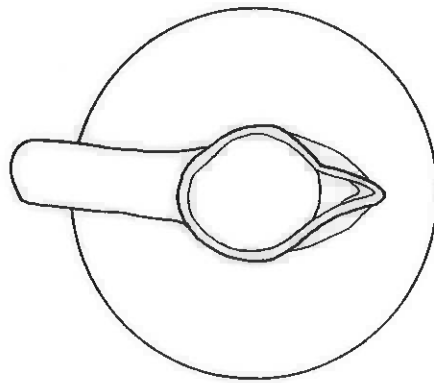
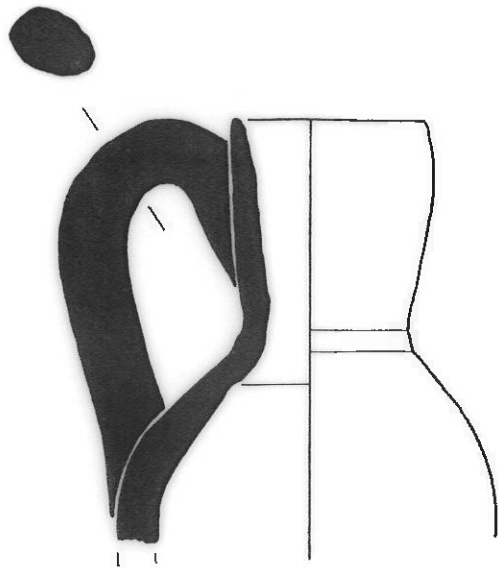
 pintat amb blau

Ajuntament  de Barcelona

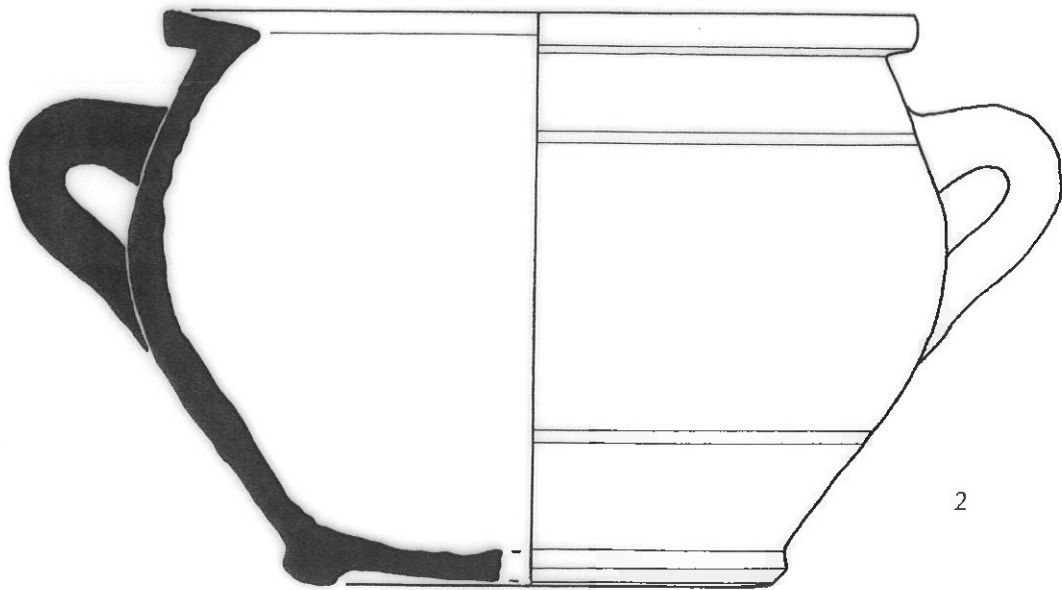
Servei d'Arqueologia de la Ciutat

Millora dels serveis de carrer
dels Arcs a plaça Catalunya

abril-agost 1991



1



2



LÀMINA Nº 3

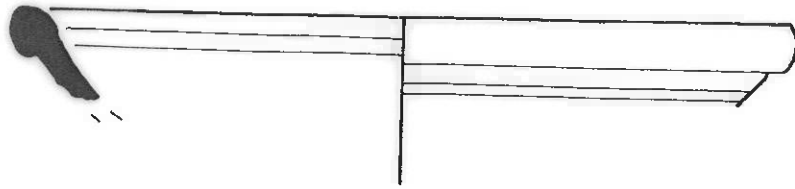
Rasa A

Ajuntament  de Barcelona

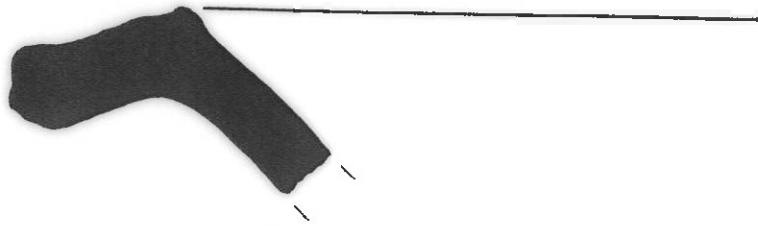
Servei d'Arqueologia de la Ciutat

Millora dels serveis de carrer
dels Arcs a plaça Catalunya

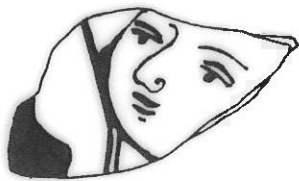
abril- agost 1991



1



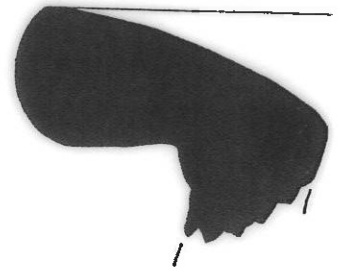
2



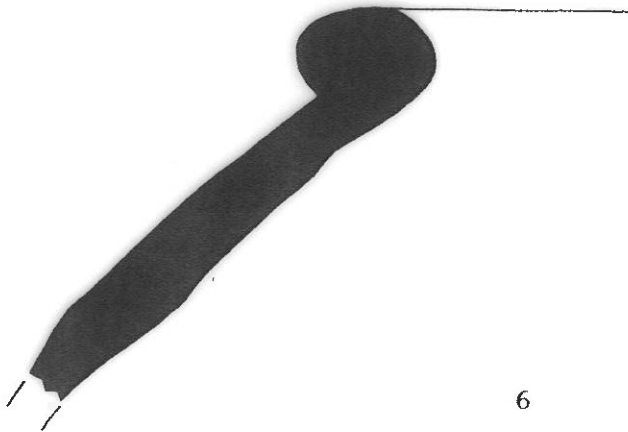
3



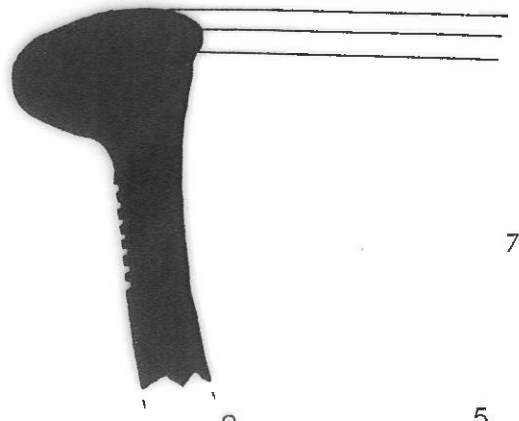
4



5



6



7



LÀMINA Nº 4

Rases B, F, I i L

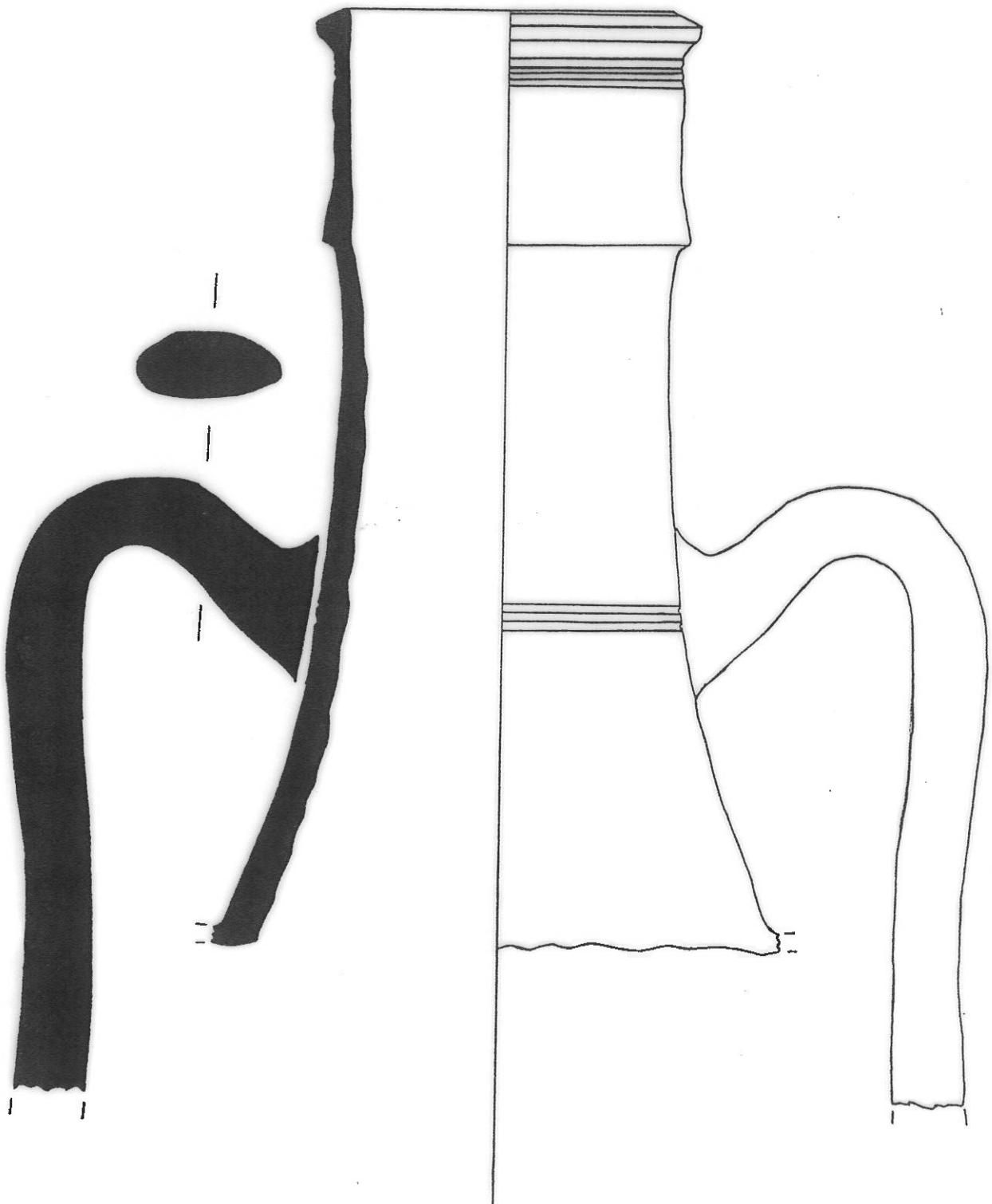
 pintat amb blau

Ajuntament  de Barcelona

Servei d'Arqueologia de la Ciutat

Millora dels serveis de carrer
dels Arcs a plaça Catalunya

abril- agost 1991



1



LÀMINA Nº 5

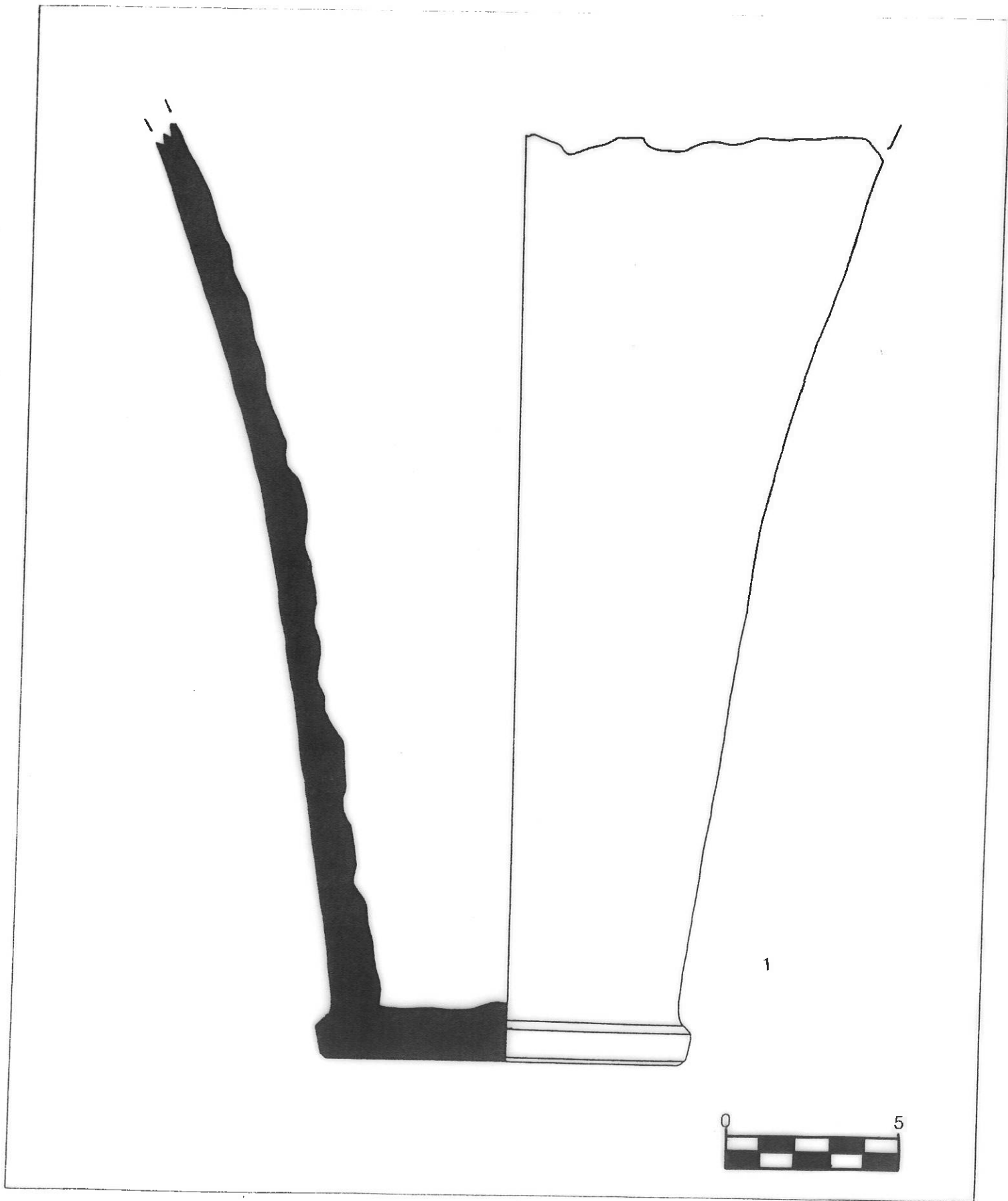
Rasa L

Ajuntament  de Barcelona

Servei d'Arqueologia de la Ciutat

Millora dels serveis de carrer
dels Arcs a plaça Catalunya

abril- agost 1991



LÀMINA Nº 6

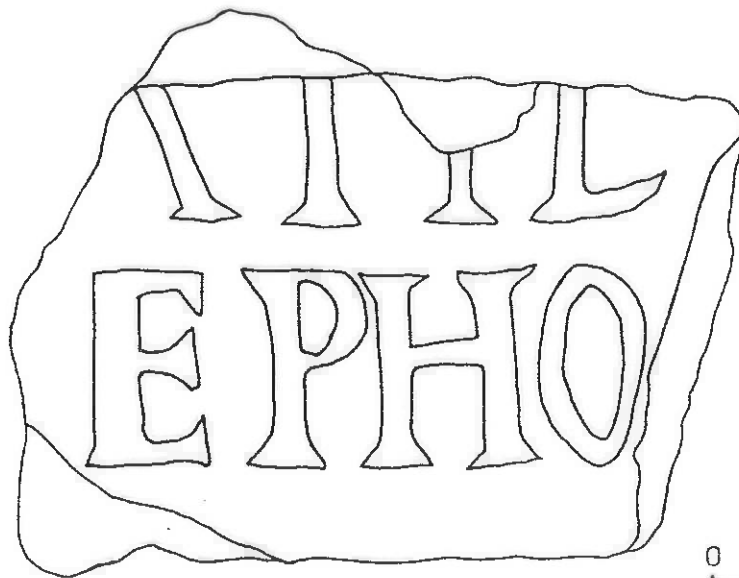
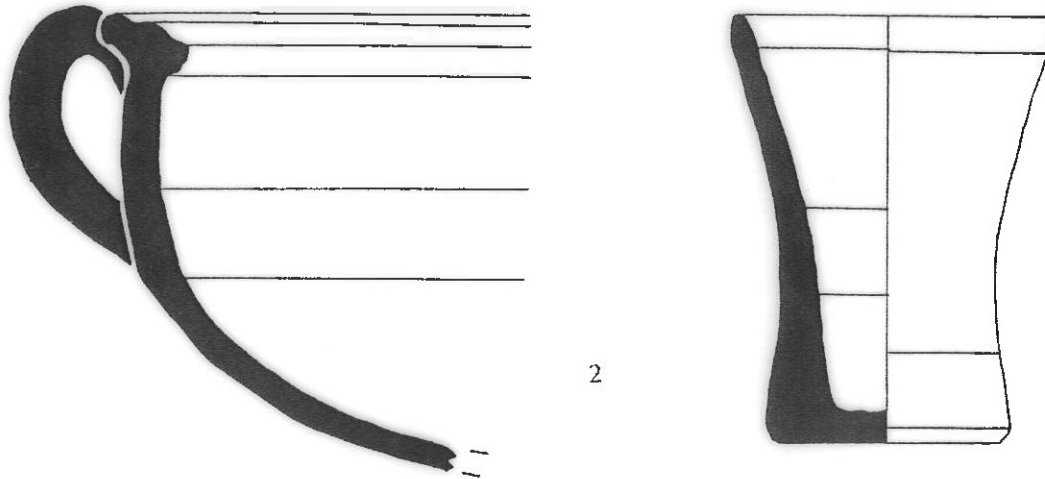
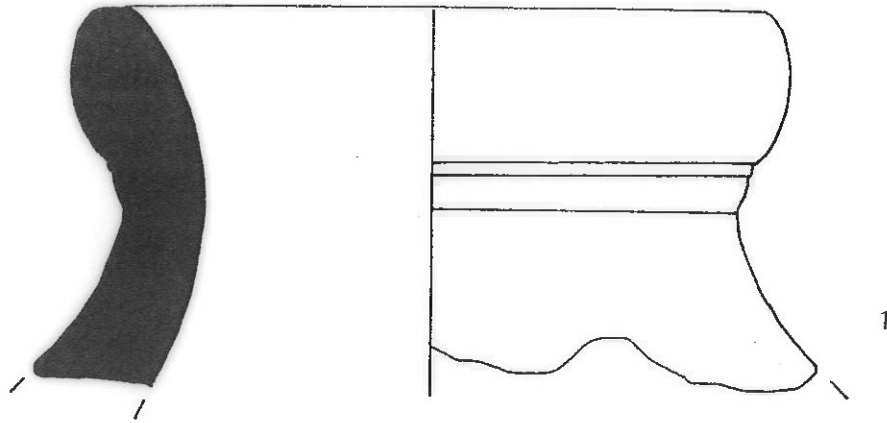
Rasa L

Ajuntament  de Barcelona

Servei d'Arqueologia de la Ciutat

Millora dels serveis de carrer
dels Arcs a plaça Catalunya

abril- agost 1991



LÀMINA N^o 7

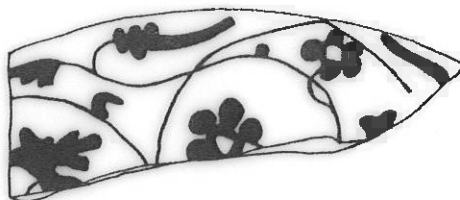
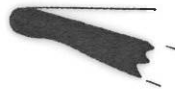
Rasa L

Ajuntament  de Barcelona

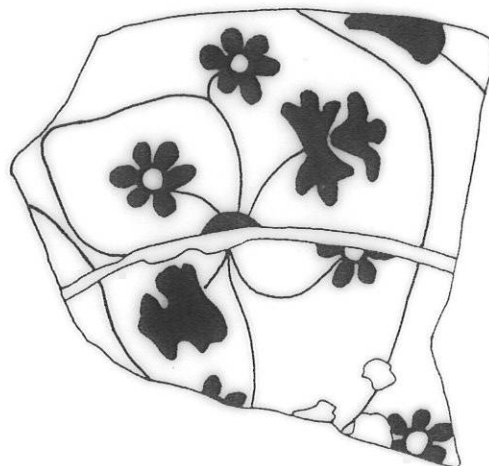
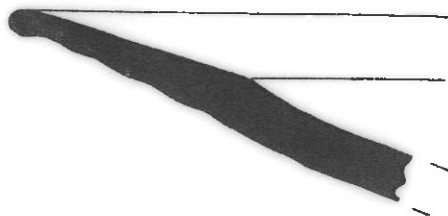
Servei d'Arqueologia de la Ciutat

Millora dels serveis de carrer
dels Arcs a plaça Catalunya

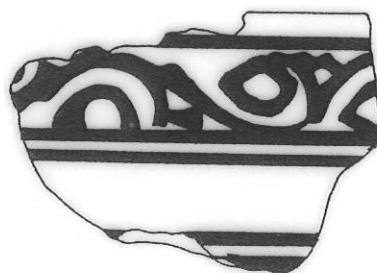
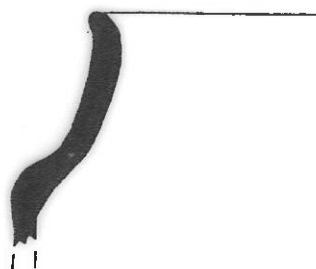
abril- agost 1991



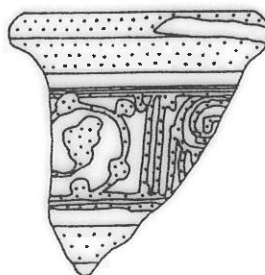
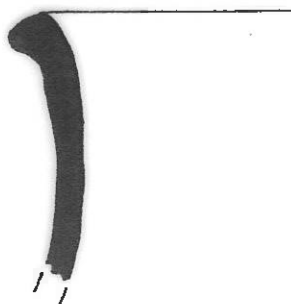
1



2



3





4



LÀMINA Nº 8

Rasa L

 pintat amb blau

 pintat amb reflexes metàl·lics

Ajuntament  de Barcelona

Servei d'Arqueologia de la Ciutat

Millora dels serveis de carrer
dels Arcs a plaça Catalunya

abril- agost 1991

4- CATÀLEG DE MATERIAL

El material corresponent a aquesta intervenció ha estat siglat amb el numero de la intervenció (310), la rasa corresponent, la unitat estratigràfica i el nº diferencial de la peça, aquests dos darrers en el cas de que s'hi escaigui.

Làmina nº 1:

1.- 310-A-6-15. Fragment de vora de bol. Pasta de coccio oxidant de textura acurada i desgreixant de mica i calissa amb vaquoles. Acabat exterior amb engalba beig i interior amb vidrat blanc. Diàmetre exterior: 13,6 cm.

2.- 310-A-6-16. Fragment de vora de bol. Pasta de coccio oxidant de textura acurada i desgreixant de mica i calissa amb vaquoles. Acabat exterior amb engalba beig i interior amb vidrat blanc. Diàmetre exterior: 8,2 cm.

3.- 310-A-6-3. 6 fragments de vora d'olla. Pasta de coccio oxidant de textura acurada i desgreixant de quarz, calç i mica amb vaquoles. Acabat exterior amb engalba marró fosc i goterons de vidrat marró a la vora i, interior amb vidrat marró. Diàmetre exterior: 17 cm.

4.- 310-A-6-9. Fragment de vora de cassola. Pasta de coccio oxidant de textura acurada i desgreixant de quarz i calissa amb vaquoles. Acabat exterior engalba marró i interior vidrat marró. Diàmetre exterior: 20,8 cm.

5.- 310-A-6-14. Fragment de vora de tallador. Pasta de coccio oxidant de textura acurada i desgreixant de mica i calissa. Acabat exterior amb engalba marró i interior vidrat marró. Diàmetre exterior: 27,6 cm.

6.- 310-A-6-10. Fragment de vora de tallador. Pasta de coccio oxidant de textura acurada i desgreixant de mica i calissa amb vaquoles. Acabat exterior amb engalba marró i vidrat marró a la vora i, interior amb vidrat marró clar. Diàmetre exterior: 26,4 cm.

Làmina 2:

1.- 310-A-6-2. 3 fragments de gibrèll, perfil sencer. Pasta de cocció oxidant de textura acurada i desgreixant de mica, calissa i argila amb vaquïoles. Acabat exterior engalba marró clar i interior vidrat verd fosc. Diàmetre exterior de la vora: 51,6 cm. i diàmetre exterior del peu: 34 cm.

2.- 310-A-6-8. Fragment d'agafador i fons de tapadora. Pasta de cocció oxidant de textura acurada i desgreixant de mica i calissa. Acabat exterior i interior vidrat marró. Diàmetre del fons: 5,2 cm.

3.- 310-A-6-12. Fragment de suport, perfil sencer. Pasta de cocció oxidant de textura acurada i desgreixant de calissa i mica. Acabat exterior i interior vidrat verd. Diàmetre superior: 16,8 cm. i diàmetre inferior: 17,6 cm.

4.- 310-A-6-5. 3 fragments de vora de plat d'ala. Pasta de cocció oxidant de textura acurada i desgreixant de mica. Acabat exterior i interior vidrat blanc i, decoració interior pintada amb blau amb el motiu de l'arracada. Diàmetre exterior: 16,2 cm.

Làmina 3:

1.- 310-A-6-4. Fragment de vora, coll, nansa i part del cos de gerreta de boca triglobulada. Pasta de cocció oxidant de textura acurada i desgreixant de calissa i argila amb vaquïoles. Acabat exterior i interior vidrat blanc, en el darrer hi ha parts sense vidrar.

2.- 310-A-6-1. 4 fragments d'olla, perfil sencer. Pasta de cocció oxidant de textura acurada i desgreixant de mica, calissa i argila. Acabat exterior engalba beig i interior vidrat marró clar. Decoració exterior amb dues acanaladures, una a la part superior del cos i l'altra a la part inferior. Diàmetre exterior de la vora: 19,2 cm. i diàmetre exterior del peu: 12 cm.

Làmina 4:

1.- 310-B-1. Fragment de vora de plat. Pasta de cocció oxidant de textura acurada i desgreixant de mica i calissa. Acabat exterior engalba beig i interior vidrat melat. Decoració exterior dues línies incises paral·leles sota de la vora i, interior una acanaladura incisa també al costat de la vora. Diàmetre exterior: 15,8 cm.

2.- 310-F-1. Fragment de vora de gibrèll. Pasta de cocció oxidant de textura acurada i desgreixant de mica, calissa i argila. Acabat exterior engalba marró i interior vidrat verd.

3.- 310-I-1. 2 fragments informes de la part superior d'un plat. Pasta de cocció oxidant de textura acurada i desgreixant de mica amb vaquïoles. Acabat exterior i interior vidrat blanc. Decoració interna pintada amb diferents tons de blaus amb motiu estelar. Taller del Sol.

4.- 310-L-1. Fragment de vora d'àmfora romana. Pasta de cocció oxidant de textura acurada i desgreixant de quarz i volcànic. Acabat exterior engalba beig clar i interior allisat amb marques de torn.

5.- 310-L-14. Fragment de vora d'un gran contenidor. Pasta de cocció oxidant de color beig-rosada amb desgreixant de grans dimensions i petites vaquïoles. Acabat exterior engalba beig clar i interior allisat.

6.- 310-L-15. Fragment de vora d'un gran contenidor. Pasta de cocció oxidant de color vermell i desgreixant de quarz amb vaquïoles. Acabat exterior engalba beig molt clar i interior vidrat verd clar.

7.- 310-L-5. Fragment de vora de gibrell. Pasta de cocció reductora de textura acurada i desgreixant de quarz i argila amb vaquïoles. Acabat exterior i interior engalba gris fosca.

Làmina 5:

1.- 310-L-3. 20 fragments de vora, coll, nansas i part del cos d'àmfora medieval. Pasta de cocció oxidant de textura acurada i desgreixant volcànic. Acabat exterior allisat i interior marques de torn. Decoració exterior línies incises paral·leles al costat de la vora i al final del coll. Diàmetre exterior de la vora: 11 cm.

Làmina 6:

1.- 310-L-13. Fragment de fons d'àmfora medieval (mateixa forma que 310-L-3). Pasta de cocció oxidant de textura acurada i desgreixant de quarz i argila amb vaquïoles. Acabat exterior allisat i interior marques de torn. Diàmetre exterior: 10 cm.

Làmina 7:

1.- 310-L-4. Fragment de vora d'àmfora. Pasta de cocció oxidant de textura acurada i desgreixant de calç i argila amb moltes vaquïoles. Acabat exterior i interior allisat. Diàmetre exterior: 12,6 cm.

2.- 310-L-2. Fragment de vora i nansa de greixera. Pasta de cocció oxidant de textura acurada i desgreixant de quarz amb vaquïoles. Acabat exterior i interior vidrat melós.

3.- 310-L-7. Forma sencera de pot? Pasta de cocció oxidant de textura acurada i desgreixant de calç i quarz. Acabat exterior engalba blanca amb vidrat a la vora i, interior vidrat blanc. Diàmetre exterior de la vora: 6 cm. i, diàmetre exterior del fons: 4,3 cm.

4.- 310-L-11. Placa de marbre blanc amb epigràfia. Lletres de tipus capital i patades.

Làmina 8:

1.- 310-L-8. 2 fragments de vora de plat. Pasta de cocció oxidant de textura acurada i desgreixant d'argila amb moltes vaquïoles. Acabat exterior i interior vidrat blanc. Decoració interior pintada amb blau amb motiu del julivert.

2.- 310-L-12. Fragment de vora de plat d'ala. Pasta de cocció oxidant de textura acurada i desgreixant d'argila amb moltes vaquïoles. Acabat exterior i interior vidrat blanc. Decoració interior pintada amb blau amb motiu del julivert.

3.- 310-L-10. 5 fragments de vora de pot. Pasta de cocció oxidant de textura acurada i desgreixant de mica amb moltes vaquïoles. Sembla una peça mal cuita, passada de forn. Acabat exterior i interior vidrat blanc. Decoració externa pintada en blau fosc amb motius vegetals entre línies paral·leles.

4.- 310-L-9. Fragment de vora de pot. Pasta de cocció oxidant de textura acurada i desgreixant de mica. Acabat exterior i interior vidrat blanc-rosat. Decoració exterior pintada amb reflexes metàl·lics amb motius florals entre bandes paral·leles i barres verticals.

5- CONCLUSIONS

En aquesta intervenció, les rases practicades al subsòl, no afectaren tota la superfície del carrer, ocupant, basicament, els espais paral·lels al recorregut del vial i proper a les voreres, en direcció nord-sud. També es realitzaren algunes obertures perpendiculars, de menor amplada i fondària, que les anteriors, i cales -rectangulars o quadrades-.

La remoció de terres ha evidenciat el gran nombre de serveis (canonades i conduccions de tot tipus, mides i formes) acumulats al llarg del recorregut de les rases i cales. A destacar la concentració notable en aquells punts on es va fer necessari que els treballs afectessin part d'una vorera.

Aixó demostra l'elevat nombre de vegades que s'han instal·lat serveis, amb la consegüent obertura del paviment del vial i el substrat de terres existent. Des de finals del segle passat, com a mínim, fins a l'actualitat -i de forma creixent- aquesta zona ha estat objecte de moltes intervencions.

Per la part central de l'Avinguda, a una cota de fondària no gaire profunda i en pendent cap al sud, discorre la claveguera principal, a la qual moren la resta de conduccions d'aigües residuals dels edificis i comerços adjacents. Així, l'únic espai que, en aquesta ocasió, només ha estat excavat parcialment, és el comprés entre el límit exterior de les rases i cales i la caixa del collector. Es aquest lloc el que es tindria que tenir, especialment en compte, en futures remocions.

S'han pogut individualitzar un total de quatre estructures corresponents a funcionalitats diferents, que estan situades tres d'elles en el carrer dels Arcs (rasa A), concretament al costat de ponent, i l'altra al de llevant de l'Avinguda del Portal de l'Àngel, a l'alçada del creuament amb el carrer de Durán i Bas (cala L).

- Dos cellers, de volta rebaixada de maó disposat en vertical, amb parets de pedra lligada amb morter de calç. (diapositives 12-22). D'aquests només es van exhumar la part superior.

- Dues fonamentacions de paret, compostes per pedra lligada amb morter amb la part interior forrada de maons, que possiblement podrien pertanyer a l'antiga "Torre de les Aigües", emplaçada en aquest indret fins al moment de l'eixamplament del carrer, a la dècada dels seixanta del present segle (diapositives 40-49).

- Part d'una estructura circular, de la qual s'havia conservat les tres darreres filades de la meitat oest . Obrada amb pedres escairades i sense cap tipus de lligam aparent sembla ser un pou, del qual en desconeixem la seva funcionalitat (diapositives 23-39).

- Restes d'un pou, quadrangular segurament, la finalitat del qual podria, molt ben ser, la de contenir aigües residuals. D'aquest s'han identificat les parets perimetrals de tramuntana i migdia aixecades amb pedres sense treballar lligades amb fang. L'interior estava reblert per dos estrats amb material ceràmic diacrònic.

Centrant-nos en els bens mobles, si bé hem constatat la presència d'elements ceràmics d'època antiga, medieval i moderna, no hem pogut identificar cap estrat que poguessim adjudicar a aquests moments històrics. Tanmateix, cal destacar el fet d'haver recollit fragments de ceràmica, descontextualitzats, alguns amb un fort desgast que evidencia el seu caràcter de material d'arrastre i/o aportació.

Les formes més habituals han estat, en època antiga els contenidors de líquids (fragments d'àmfora i restes de vaixel·la de taula ibèrica); d'època medieval cal destacar atuells de taula i cuina, amb vidrat o sense, i les àmfores. Finalment, en època moderna documentem una major diversitat de formes (greixeres, gibrells, olles, gerretes, plats i bols, entre d'altres), amb produccions de blau català i de reflex metàl·lic.

Així doncs, l'excavació de les rases i cales, amb la conseqüent remoció de gran quantitat de terra, no ha implicat la destrucció ni desaparició de cap element immoble ni moble d'interès històric.

