



Generalitat de Catalunya
Departament de Cultura i Mitjans de Comunicació
Direcció General del Patrimoni Cultural
Àrea de Coneixement i Recerca
Centre d'Informació i Documentació del Patrimoni Cultural

3118

Memòria del seguiment arqueològic al carrer Baixada de Sant Miquel. Ciutat Vella-Barcelona

Carme Subiranas Fàbregas



Avis legal

Aquesta obra està subjecta a una llicència Reconeixement-NoComercial-SenseObresDerivades 2.5 de Creative Commons. Se'n permet la reproducció, distribució i comunicació pública sempre que se'n citi el titular dels drets i no se'n faci un ús comercial. No es pot alterar, modificar o generar una obra derivada a partir d'aquesta obra. La llicència completa es pot consultar a <http://creativecommons.org/licenses/by-nc-sa/2.5/es/legalcode.ca>.

INDEX

INTRODUCCIÓ

Fitxa tècnica	pàg. 3
Introducció	pàg. 4
Situació del seguiment arqueològic	pàg. 5
Notícies històriques	pàg. 6
Bibliografia	pàg. 8
Motius de la intervenció arqueològica	pàg. 9
RESULTATS DE LA INTERVENCIÓ	pàg. 10
CONCLUSIONS	pàg. 12
DOCUMENTACIÓ FOTOGRÀFICA	pàg. 13

INTRODUCCIÓ

FITXA TÈCNICA

Lloc del seguiment arqueològic: carrer Baixada de Sant Miquel

Municipi: Barcelona - Ciutat Vella

Tipus de jaciment: jaciment urbà

Cronologia: romana (vinculat a la proximitat de la muralla romana)

Any de la intervenció: desembre de 1998

Finançament: CORVIAM

Arqueòloga directora: Carme Subiranas Fàbregas

INTRODUCCIÓ

La memòria que aquí es presenta sobre el seguiment arqueològic a la Baixada de Sant Miquel de Barcelona, inclou tres permisos d'intervenció arqueològica diferents, emesos pel Servei d'Arqueologia de la Generalitat de Catalunya. El primer correspon al permís d'intervenció al C. Cervantes i C. Baixada de Sant Miquel, del 6 d'octubre al 6 de novembre de l'any 1998. El segon correspon al C. Baixada de Sant Miquel, del 30 de novembre al 15 de desembre de 1998. El tercer equival al C. Baixada de Sant Miquel, del 9 de gener al 5 de febrer de 1999. L'existència d'aquests diversos permisos respon al continu aplaçament de les obres a realitzar per part de l'empresa constructora responsable de dur-les a terme. Així doncs, la present memòria respon als treballs realitzats durant els dies indicats en l'últim permís emès pel Servei d'Arqueologia de la Generalitat, moment en què es dugué a terme el seguiment arqueològic.

En aquest sentit cal remarcar que la memòria corresponent a la part del seguiment arqueològic realitzat al carrer Cervantes de Barcelona, inclòs en el primer permís citat, ja es va presentar l'any 1998, dins la *Memòria del seguiment arqueològic als carrers Cervantes i Hèrcules. Ciutat Vella-Barcelona. Desembre de 1998.*

NOTÍCIES HISTÒRIQUES

El seguiment arqueològic efectuat durant la remodelació del carrer baixada de Sant Miquel, al districte de Ciutat Vella de Barcelona, venia motivat per la possibilitat de documentar la muralla romana que segons les diverses notícies històriques travessava perpendicularment aquest carrer.

Barcino va ser fundada en el pla barcelonès sobre el Mont Tàber, en els últims anys del segle I a.C. i fou projectada amb un mur defensiu al seu entorn. Aquestes muralles fundacionals tenen un perímetre d'uns 1225, 5 m., comprenen a l'interior una superfície de 10, 4 ha. i presenten una planta rectangular adaptada a un turó de forma el·líptica. Tot el circuit de la muralla fundacional va patir una important reforma cap al segle IV, moment en què fou reforçat externament amb un altre cinturó amb torres. malgrat això, el recinte murat mantingué un perímetre invariable, ja que la muralla del segle IV representà un folre i reforçament extern de l'antiga muralla augustal, a la qual es juxtaposa al llarg de tot el traçat.

En aquest sentit sembla que l'únic lloc on fou modificat el seu traçat fou pel costat sud-est, on va ser lleugerament augmentada per construir-hi un cos sortint, un *castellum*, en relació possiblement amb la zona portuària. Aquest augment del segle IV té el seu reflex en les dimensions del perímetre del recinte que s'amplia fins a 1241,5 m. als quals cal afegir els 129, 3 del castell, que fa un total de 1370, 8 m.

Durant la segona meitat del segle XIX, amb la reforma interior de la ciutat vella, es produí una destrucció sistemàtica de la muralla a les zones afectades per la reordenació urbanística a fi de connectar la trama urbana intra i extramurs i enllaçar així amb la xarxa viària

Tot i això, diversos autors deixaren estudis i anotacions gràfiques sobre els diversos llocs on s'enderrocà la muralla. Es pot dir que durant el segle XIX es féu un pas de gegant en el coneixement de l'urbanisme antic partint de l'observació i de l'anàlisi de la realitat material. L'enregistrament de les dades observades *in situ* i la seva localització sobre la planta que llavors es va fer per primera vegada, han permès que, ens arribés una informació fonamental per descriure, al costat dels estudis més recents, l'antic recinte de la ciutat romana.

En aquest sentit, l'existència d'un tram de muralla conservada en un local del carrer Avinyó, molt aprop del carrer Baixada de Sant Miquel, perpendicular a aquest, implicava la possibilitat que durant la remodelació d'aquest carrer es es possessin al descobert restes arqueològiques corresponents a la muralla romana.

BIBLIOGRAFIA

- *Història de Barcelona*. dirigida per Jaume Sobrequés. Vol I.
- Serra i Ràfols, J. de C. (1967): *Balanç i estat actual de l'estudi de la muralla romana de Barcelona*. a Cuadernos de Arqueología e historia de la Ciudad. Núm. X. pp. 129-148

MOTIUS DE LA INTERVENCIÓ ARQUEOLÒGICA

El seguiment arqueològic dut a terme al carrer Baixada de Sant Miquel, al districte de Ciutat Vella de Barcelona, vingué motivat per les obres de remodelació del carrer i la possibilitat que algun dels moviments de terres previstos durant les obres pogués afectar alguna resta arqueològica, concretament restes de la muralla romana, ja que el perímetre d'aquesta atravessava perpendicular aquest carrer. En aquest sentit, existeixen encara vestigis conservats en un edifici molt proper del carrer d'Avinyó.

Malgrat que les reformes del carrer implicaven únicament la substitució del paviment i la realització d'una rasa al llarg d'aquest per la instal·lació de diversos tubs de serveis, el desconeixement sobre l'existència encara de restes de la muralla i sobre el lloc concret i la potència en el subsòl on podria conservar-se fèien convenient un seguiment preventiu per tal d'evitar sorpreses o afectacions per part de l'obra.

RESULTATS DE LA INTERVENCIÓ

RESULTATS DE LA INTERVENCIÓ ARQUEOLÒGICA

El seguiment arqueològic realitzat durant les obres de remodelació del carrer Baixada de Sant Miquel de Barcelona no aportà cap nova dada arqueològica.

La realització dels treballs arqueològics vingué motivada per la possibilitat que apareguessin restes de la muralla romana, el perímetre de la qual atravesava antigament el carrer. Malgrat això, durant els treballs de seguiment de les obres, no es documentà en cap resta corresponent a la muralla romana ni de cap altre mena.

L'aixecament del carrer es realitzà amb una màquina excavadora. En aquest sentit, cal tenir en compte que durant les obres es rebaixà molt poc el nivell del carrer i el moviment de terres fou molt poc important per afectar alguna resta arqueològica. Els treballs es limitaren bàsicament a l'aixecament de l'empedrat del carrer i d'un nivell modern de sorra que es trobava per sota. També es dugué a terme l'arranjament de les boques del clavagueram i la substitució d'algunes tuberies.

Per tal de dur a terme aquestes reparacions es dugué a terme l'obertura d'una rasa, adossada a les façanes del cantó oest i que afectava el llarg de tot el carrer. La profunditat de la rasa era d'un s 60cm., amb una amplada d'aproximadament 20cm.

L'aixecament del paviment de llambordes posà al descobert un nivell antròpic de sorres, corresponent al moment de col.locació de l'antiga pavimentació. Les obres de remodelació no implicaren més rebaixos, per la qual cosa no s'observà cap mena d'estratigrafia arqueològica.

L'obertura de la rasa abans esmentada tampoc posà al descobert l'existència de restes ni d'estratigrafia arqueològica, donada la poca potència rebaixada i

l'existència de runes i nivells de terra molt moderns corresponents a la col·locació d'anteriors tuberïes i elements de serveis urbans.

Així doncs, els resultats arqueològics obtinguts durant el seguiment de les obres del carrer baixada de Sant Miquel, foren poden considerar-se arqueològicament nuls, possiblement per la poca profunditat del rebaix de les obres.

Cal assenyalar que durant la realització del seguiment arqueològic, i amb la col·laboració dels veïns, es visitaren alguns dels subterranis dels edificis de la banda oest del carrer, per tal d'observar-ne les característiques dels murs i la seva possible relació amb restes de la muralla romana. En aquest sentit, en cap cas s'observaren paraments ni restes de mamposteria que evidenciessin l'existència o l'aprofitament de restes de l'obra romana. En tots els casos es tractava d'estructures dels segles XVIII-XIX.

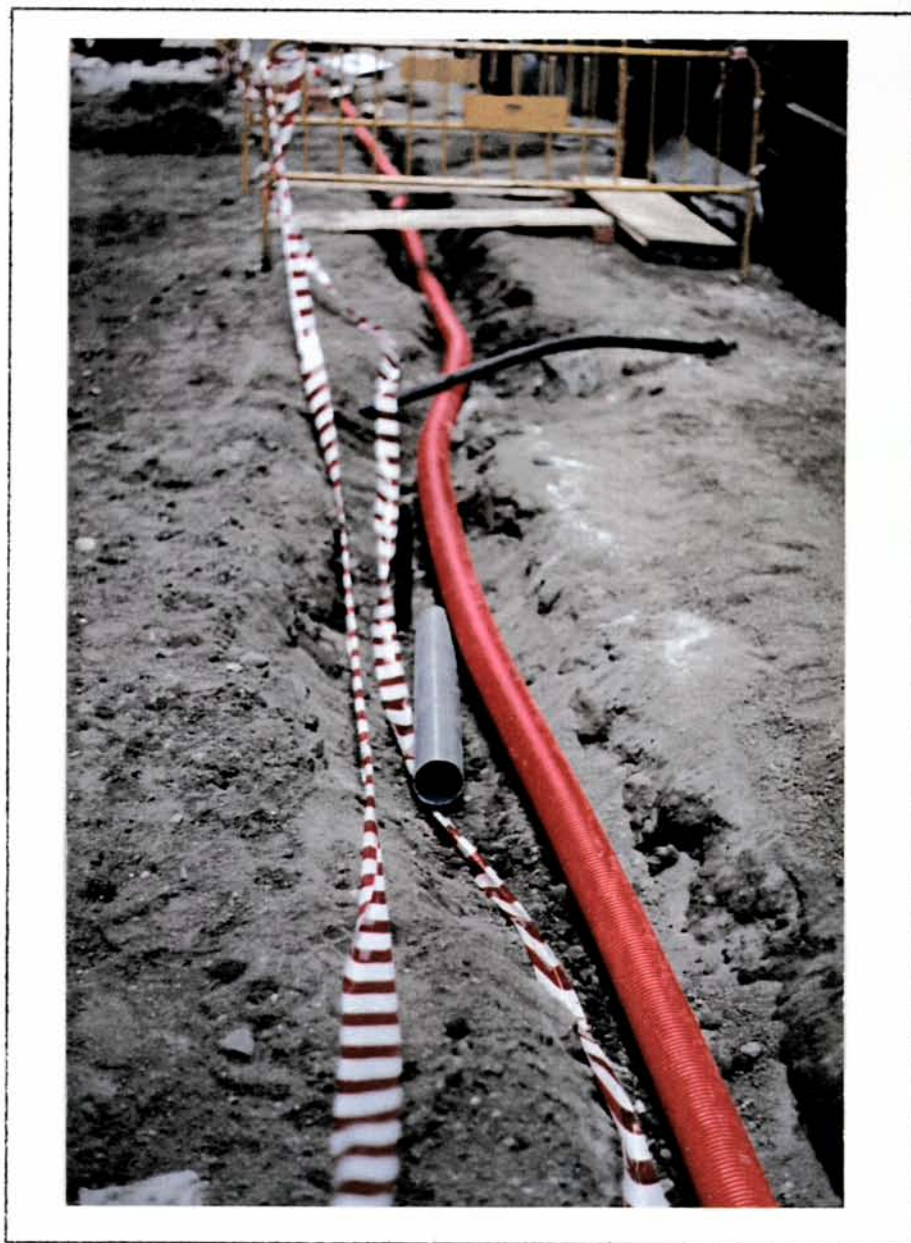
Malgrat això i donades les característiques dels rebaixos efectuats al carrer (de poca potència), no considerem descartades ni exhaurides les possibilitats que en aquest carrer s'hi conservin encara restes de la muralla romana, per la qual cosa s'hauria de tenir en compte qualsevol rebaix o afectació del subsòl del carrer en obres futures.

CONCLUSIONS

CONCLUSIONS

- Els treballs de seguiment arqueològic realitzats durant les obres d'adequació del carrer baixada de Sant Miquel, no documentaren cap resta arqueològica. En aquest sentit és important destacar que les obres afectaren molt poc el subsòl d'aquest carrer ja que es limitaren gairebé a l'aixecament del paviment del carrer i a la reparació d'alguns dels serveis ja existents.
- Tot i que existia la possibilitat de documentar la muralla romana de Barcelona, que travessava el carrer transversalment, en cap cas va documentar-se cap resta corresponent a aquesta estructura.
- Durant el seguiment arqueològic no es va localitzar cap resta de material arqueològic ni ceràmic ni de cap altre tipus, ja que els nivells de terra corresponien al moment de l'anterior pavimentació i col·locació de serveis. En el cas de l'obertura de la rasa, a tocar de les façanes oest del carrer cal destacar l'afectació produïda per la col·locació d'aquests serveis, per la qual cosa s'hi documentava únicament l'existència de runa i terres poc significatives arqueològicament.
- Malgrat que els nuls resultats a nivell arqueològic aportats pel seguiment efectuat, no considerem esgotada, ni molt menys, la possibilitat de l'existència de restes al subsòl del carrer Baixada de Sant Miquel, donat que és possible la conservació de restes a més profunditat de la que es dugueren a terme les obres.

DOCUMENTACIÓ FOTOGRÀFICA



Rasa oberta durant les obres per a la col.locació de serveis.



Vista parcial del carrer on s'observen els nivells rebaixats durant les obres.