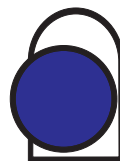


MEMÒRIA



CODEX[®]
ARQUEOLOGIA I PATRIMONI

**MEMÒRIA DELS RESULTATS OBTINGUTS
A LA INTERVENCIÓ ARQUEOLÒGICA AL
SOLAR DEL CARRER DOCTOR
AIGUADER 1-21 DE BARCELONA
(CIUTAT VELLA)
111/06 - 047/07**

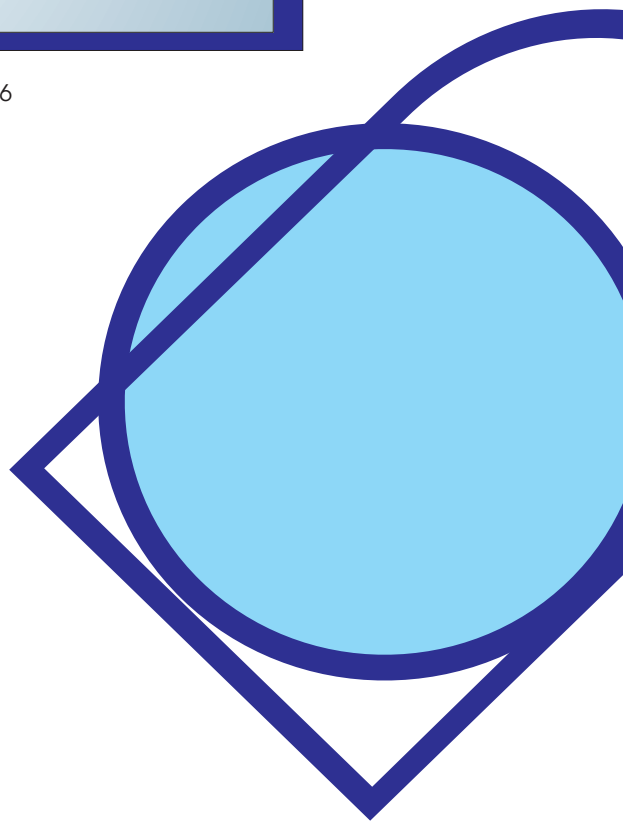
(Barcelona, Barcelonès)

Data intervenció: de 23 d'octubre a 29 de desembre de 2006
de 16 d'abril al 20 de juliol de 2007

Autor:

Pere Lluís Artigues Conesa

Data de lliurament: Octubre de 2008



ÍNDEX.

1.- Introducció.	1
2.- Situació de la intervenció.	2
3.- Objecte de la intervenció.	5
4.- Antecedents històrics.	6
5.- Antecedents arqueològics.	10
6.- Metodologia.	13
7.- Descripció de les restes.	16
8.- Aproximació cronològica.	22
9.- Conclusions.	24
10.- Bibliografia.	26
11.- Glosari.	28
12.- Imatges documents.	29
13.- Mosaic imatges digitals.	43

Annex 1. Inventari fotogràfic.

Annex 2. Fitxes de camp.

Annex 3. Inventari material arqueològic.

Annex 4. Planimetria.

1. INTRODUCCIÓ.

Aquesta memòria correspon als resultats obtinguts en la realització dels rebaixos mecànics efectuats en el solar del carrer Dr. Aiguader núm. 21 de Barcelona. La intervenció arqueològica ha estat promoguda pel Patronat Municipal de l'Habitatge de Barcelona, S.A. i la direcció tècnica ha estat duta a terme per l'arqueòleg Pere Lluís Artigues Conesa de l'empresa CODEX-Arqueologia i Patrimoni. El projecte fou realitzat per l'arqueòleg Isidre Pastor Batalla. Els treballs han estat realitzats entre els dies 23 d'octubre i el 29 de desembre de 2006 en primera fase, i del 16 d'abril al 20 de juliol de 2007 en segona fase, segons les resolucions dictades per la Direcció General del Patrimoni Cultural, expedient 437 K121 NB amb data del 16 d'abril de 2007, 23 de maig de 2007 i 29 de juny de 2007. El finançament econòmic ha anat a càrrec Patronat Municipal de l'Habitatge de Barcelona, S.A. L'execució de la planimetria i les tasques de topografia han estat efectuades per Francisco Palma i Laia Creus.

El control i supervisió dels treballs ha estat dut a terme per Isidre Pastor, com a representant del Patronat Municipal de l'Habitatge de Barcelona, així com pels arqueòlegs del Museu d'Història de la Ciutat de Barcelona i del Servei d'Arqueologia i Paleontologia de la Generalitat de Catalunya.

El motiu de la intervenció era la de localitzar les restes arqueològiques per tal de valorar la viabilitat a l'hora d'efectuar el "Projecte de construcció d'habitatge social als terrenys de l'antiga estació de RENFE Rodalies de Barcelona. Edifici E i Edifici F", donat que en solar continu han aparegut les restes del baluard del Migdia del segle XVI, fossat, contramuralla, muralla de Mar del segle XIX i el canal auxiliar del Rec Comtal, i on bona part de les estructures es perllonguen en el solar afectat.

Les tasques efectuades s'han realitzat en dues fases. La primera durant els mesos de novembre i desembre de 2006, que consistí en la realització d'un rebaix de tota l'àrea que devia comprendre l'antic fossat per tal de deixar a la vista la cara nord del baluard, localitzar la muralla i resseguir-la i detectar, en el cas de la seva existència, la contramuralla o contraescarpa. En una segona fase, ja assolits els objectius de la primera, es procedia a la demolició d'estructures més moderna i al rebaix de l'àrea edificable fins a cota arqueològica, eliminat d'aquesta manera tota el terraplenat modern.

Com a resultat de la intervenció s'ha posat al descobert un gran tram del baluard de migdia, així com la muralla del segle XVI, la contraescarpa i dos canals. Un d'aquests canals és la continuació del tram localitzat al solar continu i pertany al canal auxiliar del Rec Comtal, i una segona canalització està integrada a l'obra de la contraescarpa i creua en diagonal el fossat. A més, s'han documentat d'altres estructures que formarien part de les infraestructures ferroviàries del segle XIX i XX.

Els codis de les intervencions donats pel Servei d'Arqueologia Urbana del Museu d'Història de la Ciutat, són el 111/06 i 047/07.

2. SITUACIÓ DE LA INTERVENCIÓ.

L'indret on s'ha dut a terme la intervenció arqueològica està situat al barri de la Ribera, del districte de Ciutat Vella, de Barcelona. És el solar del carrer Doctor Aiguader 21, i es troba situat entre la plaça de Pau Vila, 12-13b, carrer del Doctor Aiguader, 1-27 el carrer de la Marquesa, 2-6 i l'estació de França. L'àmbit d'afectació correspon a part de la superfície del solar que ocupava l'antiga estació de RENFE Rodalies de Barcelona, just a tocar de l'estació de França.

En el plànol cadastral de la ciutat aquesta parcel·la correspon al núm. 0111310-003. Les seves coordenades UTM són: 432066, 4581812

Entorn Geogràfic.

El baluard del migdia fou construït en el límit de costa existent en el segle XVI a la ciutat de Barcelona dintre del que seria la plana deltaica del riu Besòs, i que actualment formaria l'anomenat Pla de Barcelona.

El Pla de Barcelona comprèn les formacions quaternàries que s'estenen del mar fins el canvi de pendent en contacte amb la serralada del litoral, quedant delimitat pel sud-oest amb el massís del Garraf a nord-est pel turó de Montgat.

Topogràficament, l'àrea geogràfica, es pot dividir en dues gran unitats La Serralada del Litoral i el Pla. La serralada bé marcada per la Serra de Collserola delimitada entre el riu Besòs i el riu Llobregat amb una elevació màxima de 512 metres amb el cim del Tibidabo. Aquesta inicia una suau pendent vers el pla identificant-se diferents turons com els de Trinitat, el turó de la Peira, el de la Rovira, el del Carmel o el del Putget. Per altre banda la plana queda dividida en dues: la plana alta que s'estén entre la ruptura de la pendent de la serralada fins a una cota de 20 metres, i la plana baixa que seria la

continuació fins a la línia de costa, en la qual podem distingir una alineació de turons, encara que avui dia la majoria es troben emmascarades per la trama urbana, com són Montjuïc amb 173 metres, el *Mons Taber*, el puig de les Fàlcies i les elevacions de la Gavarra i de la Bordeta.

Geològicament el pla és de formació quaternària on la plana alta estaria formada per materials quaternaris preholocens mentre que la plana baixa per les planes deltaïques del riu Besòs i el riu Llobregat. Aquestes planes deltaïques s'han creat per la sedimentació aportada tant pel riu Besòs com per les rieres, aquestes darreres de caràcter torrencial erosionat fortament el terreny i format una superfície més o menys ondulada, on cal destacar les de Malla, Pregon i Vidalet, les quals tindrien el seu tram final al nord de l'antiga ciutat romana (Palet, 1994).

3. OBJECTE DE LA INTERVENCIÓ.

El motiu de la intervenció era la de localitzar les restes arqueològiques per tal de valorar la viabilitat a l'hora d'efectuar el "**Projecte de construcció d'habitatge social als terrenys de l'antiga estació de RENFE Rodalies de Barcelona. Edifici E i Edifici F**", donat que en solar continu han aparegut les restes del baluard del Migdia del segle XVI, fossat, contramuralla, muralla de Mar del segle XIX, el canal auxiliar del Rec Comtal i l'escullera del segle XV, perllongant-se bona part de les estructures en el solar afectat. L'actuació es contemplava en el marc d'una Intervenció Arqueològica Preventiva definida en funció de l'interès arqueològic i de l'alt valor històric de la zona, d'acord amb el que estableix la normativa municipal i la legislació vigent.

4. ANTECEDENTS HISTÒRICS.

La rellevància històrica que assoleix aquest sector de la ciutat, es constata pel fet d'estar situat pròxim al front marítim, amb el dinamisme de l'ocupació del seu entorn immediat. Es tracta d'un sector de la ciutat on l'ocupació i urbanització així com creixement de les línies defensives de la ciutat i el creixement del port, venen condicionades per la pròpia evolució de la línia de costa, la qual ha anat avançant guanyant espai al mar com a conseqüència de les aportacions al·luvials i en menys mesura per l'acció antròpica.

Tant l'àrea intervinguda com l'entorn proper és d'important expectativa arqueològica. Existeix evidència arqueològica des d'època romana. Les restes més properes que ens puguin parlar d'un possible nucli rural es localitzen en el subsòl de l'actual museu Picasso, en el carrer Montcada.

No és fins a època baix-imperial que es documenten diferents àrees de necròpolis. Una de les necròpoli es troba documentada des dels límits de l'antiga muralla de la ciutat romana i al llarg del carrer de l'Argenteria fins a l'actual mercat del Born, seguint la línia que ens marcaria el traçat d'un antic camí que aniria des de la ciutat a les zones de platja. D'altre necròpolis propera seria la localitzada a la plaça de les Olles.

L'ocupació esporàdica del territori continuarà fins a època alt-medieval. Alguns edificis religiosos seran el centre de burgs o vilanoves com Santa Maria de les Sorres, Santa Maria del Pi o Sant Pere dels Puelles.

Des del segle X es té notícia d'un suburbi poblat de pescadors i mariners al voltant de la petita església de Santa Maria de les Sorres, nom que rebria per la seva proximitat de la platja. El seu culte estava dedicat a santa Eulàlia, patrona de Barcelona.

El Rec, ja és en aquest moment un element important en l'articulació de les estructures físiques d'aquesta població fora de muralla. Va ser construït en l'any 960 pel comte Miró amb la finalitat de dur aigua a la ciutat de Barcelona i als camps de cultiu.

Entre 1050 i 1250 la ciutat experimenta un creixement considerable, així com la vilanova de Santa Maria del Mar que s'estenia fins a la zona al voltant de l'església de Sant Cugat del Rec. Aquesta és la Vilanova del Mar, que gràcies a l'augment de les activitats relacionades amb el mar, creix i es fa més complexa convertint-se en el nucli mercantil i artesanal de la ciutat.

Cap a finals del segle XII els voltants de Santa Maria dels Sorres, augmenta la població. La urbanització entre el Mercadal i Santa Maria de les Sorres fan necessaris canvis importants com la desviació del Torrent del Merdançar cap a la plaça de la Llana i el carrer d'Assaonadors. Així mateix, es porten a terme els treballs de dessecació de les llacunes al voltant de Santa Maria de les Sorres. Ambdues modificacions van facilitar en gran mesura el desenvolupament d'aquesta extensa àrea suburbana. D'aquesta manera, durant els segles XII i XIII, el sector del futur Pla de Palau es configurarà com a zona portuària.

L'eclosió comercial i industrial en el barri del Mar fa que es converteixi en el més actiu de la ciutat ja des de l'any 1200. Es tracta d'una barriada de carrers paral·lels i estretes, per a la gent dedicada a la mar, humil; que s'anirà estenent a mesura que el mar retrocedeix cedint més terrè urbanitzable. És la coneguda rodalia de Corbera. Era, en part, l'origen del futur barri de la Ribera. El procés d'urbanització de la Ribera serà la mostra constant durant tot el segle XIII i part del XIV.

Dintre d'aquest sector de la ciutat neixen noves urbanitzacions com la qual trobem en el cens de 1363 amb el nom de Vilanova dels molins de la mar,

en l'àrea ocupada a llevant pel Rec Comtal, consolidada amb la construcció del convent de San Agustí (1309) i la construcció de la muralla entre el Portal Nou i Santa Clara, iniciada en l'any 1358.

L'expansió del Barri de la Ribera es ratifica amb la construcció de l'església de Santa Maria del Mar, que juntament amb el Born es converteixen en el centre del barri més dens i actiu de la ciutat. La construcció de Santa Maria del Mar s'inicia en 1329, set anys després que Santa Maria del Pi, i no va concloure fins a mig segle més tard.

La importància del barri quedarà reflectida amb la unitat administrativa coneguda com a Quarter del Mar medieval. Aquest quarter tindrà diferents zones diferenciades; la més deprimida és el llevant del Rec Comtal, des de San Agustí a Santa Clara, la zona on anaven a parar els nouvinguts a la ciutat. El sector més ric comprenia els carrers del Mar, de Bòria, de Montcada, del Born i els Canvis, dues zones extremes dintre del mateix quarter.

És tanta la rapidesa i llibertat amb la qual creix el nou barri, que fa possible el traçat dels seus carrers en línies rectes, perllongades i paral·leles, en contrast amb les fosques i irregulars carrers dels barris veïns. La seva clara disposició regular fa pensar en el fet que van poder ser planejades sobre un àrea totalment lliure d'obstacles físics o legals.

L'activitat constructiva del segle XVI té dues connotacions interessants. D'una banda, suposa el tancament definitiu del circuit emmurallat de la ciutat, que les obres dels segles baix medievals havien deixat desprotegit. D'altra, les noves muralles responen a una nova concepció de les fortificacions. La progressiva millora tècnica de l'artilleria i el consegüent augment de la seva capacitat destructiva, faran necessària la implantació de nous dissenys estructurals.

En total es van construir tres baluards: el de llevant, el de ponent i el de migdia. Aquest últim és el que es troba dins del solar. La primera pedra es va posar a l'any 1527. En 1536 es va construir el segon. La darrera obra de la muralla marítima va ser el portal de mar ja passada la primera meitat del segle XVI.

La gran modificació de la fisonomia de la ciutat i del Barri de la Ribera en particular, vindrà provocada per la Guerra de Successió, a principis del segle XVIII. Acabada la Guerra de Successió, la construcció de la ciutadella durant el primer terç del segle XVIII, eliminarà part dels portals i muralla de terra d'època baixmedieval, però integrarà tota la part del baluard de migdia i la muralla marítima. Tanmateix suposarà una modificació del traçat del Rec comtal, realitzant-se diferents desviacions fins trobar la definitiva que passaria per l'actual carrer del Rec. Paral·lelament es desenvoluparan millores en el traçat d'aquest amb la construcció d'un canal auxiliar.

L'última gran activitat constructiva en aquest sector de la ciutat correspon a les obres d'eixample de Pla de Palau entre 1822 i 1848. El director de les obres Josep Massanés, coronel d'enginyers, realitzarà diferents projectes de construcció d'una nova muralla marítima, en la qual s'integren construccions anteriors com és el cas del baluard del migdia.

D'altre banda, la construcció de la línia ferroviària entre Barcelona les poblacions de Mataró (1848) i Granollers (1854), així com la primigènia estació estan en la gènesi de la transformació urbanística d'aquest sector de la ciutat, que comportà la desaparició de les muralles i la destrucció de la fortalesa de la Ciutadella (1868). Així mateix, amb motiu de l'Exposició Internacional de Barcelona de l'any 1929 es va construir l'edifici de l'estació de França, element monumental que presideix actualment l'entorn d'aquesta part del barri.

5. ANTECEDENTS ARQUEOLÒGICS

En els darrers anys han estat nombrosos els controls i excavacions que han aportat dades al conjunt del coneixement arqueològic d'aquest sector del barri de la Ribera. Entre aquestes, per la seva proximitat, cal fer referència als resultats obtinguts en la intervenció realitzada l'any 2003, a l'aparcament de l'estació de Franca, realitzada sota la direcció tècnica de Laura Suau (Atics, S.L.)

Igualment es sondejà Pla de palau i l'avinguda del carrer del Marqués d'Argentera, documentant-se part de la trama urbana del destruït barri de la Ribera entre els anys 1716 al 1718. La intervenció fou efectuada per CODEX i dirigida pels arqueòlegs Conxita Ferrer i Francesc Antequera l'any 2002.

Actualment s'estan efectuant actuacions arqueològiques al solar continu, per l'empresa CODEX i dirigides per l'arqueòleg Mikel Soberón, on s'han documentat bona part del baluard del Migdia, el fossat i la contraescarpa, un fragment de la muralla de mar del segle XIX, les botigues que estaven situades al seu interior, Magatzem d'oli del segle XVIII, i diferents canals auxiliars del Rec Comtal, un amb les parets obrades en maçoneria de pedra lligada amb morter de cal i altres 3 excavats en el sòl del fossat, el més antic datat en 1688 amb murs de contenció en pedra seca. Igualment es documentaren nombrosos soterranis pertanyents a les antigues dependències portuàries. Les darreres troballes han permet el descobriment del que havia estat l'escullera del segle XV¹.

Associats a aquestes intervencions és l'actuació que s'efectuà en el solar continu a l'estació de França, (antic aparcament de l'estació de França) on també l'empresa ACTIUM dirigint l'excavació l'arqueòloga Laia Santanach,

¹ Informació facilitada per Mikel Soberón (CODEX.S. Arqueologia i Patrimoni), director de la intervenció arqueològica en el solar adjacent, propietat de Sacyr-Vallehermoso on es troba edificat nous habitatges.

trobà la muralla del segle XVI, part del fossat, la contramuralla de la ciutadella i part del Rec Comtal².

Altres intervencions que s'han realitzat a l'entorn proper de l'àmbit d'actuació i de gran interès pel que fa al coneixement de l'antic barri de la Ribera són les que s'han portat a terme a l'antic mercat del Born i el seu entorn. Es tracta de les intervencions realitzades l'any 1994 sota la direcció tècnica d'Eulàlia Barrasetas i Josefa Huertas i la de l'any 1998 sota la direcció tècnica de Marta Fàbregas i Josefa Huertas, amb l'objectiu d'avaluar les perspectives del subsòl del mercat. Amb tot, entre les actuacions que s'han realitzat a l'entorn més proper cal fer especial menció, tant pel seu abast com per la seva entitat, la intervenció de l'any 1991 a la plaça Comercial, sota la direcció tècnica de R. Farré i D. Serra i la intervenció de l'antic mercat del Born dels anys 2001-2002, sota la direcció tècnica de Pere Lluís Artigues i Antoni Fernández (CODEX), que van deixar a la vista 8000 m² de l'antic barri, les restes de les quals es troben en aquest instant en procés de musealització i que ha comportat noves intervencions, les quals han estat dirigides per l'arqueòleg Antoni Fernández, CODEX, entre els anys 2005 i 2007. També cal tenir present les intervencions efectuades al Passeig Picasso l'any 2004 per l'arqueòloga Gemma Caballé i l'arqueòleg Pol Castejón per a l'empresa Arqueociència (Miró, 2005) i les dels anys 2006 i 2007, dirigides per Gemma Caballé per a l'empresa Arqueocat amb la que es completaria encara més el coneixement de la trama de l'antic barri de la Ribera (Pujades. 2008).

No podem oblidar tampoc la intervenció al parc de la ciutadella on aparegué l'antic portal de Sant Daniel (Gea. 2008) o la del solar del C/ Circumbalació 1 on es localitzà un fragment del Baluard de la Reina i el seu fossat amb la contraescarpa, del que havia estat la ciutadella borbònica (Pujades. 2008), totes dues dirigides per Miquel Gea de l'empresa Actium.

² Intervenció que van tenir l'oportunitat de visitar i on la seva directora, Laia Santanach, en va descriure els resultats obtinguts.

Les restes conservades al Born i les aparegudes al seu voltant a més de les documentades en el solar del Carrer Dr. Aiguader, lliguen perfectament i reflecteixen l'evolució d'aquest indret de la ciutat de Barcelona.

6. METODOLOGIA.

La intervenció al solar del carrer Dr. Aiguader 1-21 ve motivada per la necessitat de valorar la importància arqueològica a l'hora d'efectuar el "Projecte de construcció d'habitatge social als terrenys de l'antiga estació de RENFE Rodalies de Barcelona. Edifici E i Edifici F" donat que en el solar adjacent aparegueren restes de gran identitat patrimonial que es perllongaven vers al solar afectat.

La intervenció arqueològica recollida dintre del "projecte d'intervenció arqueològica subsidiària de la construcció d'habitatge social als terrenys de l'antiga estació de Renfe rodalies de Barcelona. -edifici E i edifici F-. - sondejos –" (PASTOR, 2005) contemplava la realització de dues rases-sondeig, que quedaven definides en l'eix central de les parcel·les E i F. La primera d'aquestes s'estimava que tingués una llargada d'uns 36 m per 3 m d'amplada, mentre que l'altra s'havia previst que tingués una llargada de 58 m per 3 m d'amplada.

Per causes de replanteig d'obra, per calendaris de la promotora i donat els resultats que estaven donant els rebaixos, es va optar per deixar al descobert les restes arqueològiques prescindint de les rases.

Es treballs que es descriuen en aquest informe responen a dues fases d'actuació.

Primera fase. Entre el 23 d'octubre al 29 de desembre de 2006

L'obertura del subsòl es va realitzar amb l'ajuda d'una màquina retroexcavadora. Les tasques van consistir en resseguir el baluard des del punt on havia quedat descobert del solar adjacent, delimitant-lo i descobrint-lo en planta. Igualment es realitzava la mateixa actuació amb la muralla.

Posteriorment es va procedir al rebaix de tota l'àrea que conformava el fossat, extraient tots aquells nivells que formaven part de la seva obliteració i que es van formar a finals del segle XIX amb l'enderrocament de muralles i anivellació de l'espai. El rebaix s'efectuà fins a nivells propis de funcionament del fossat . Aquest rebaix es va efectuar amb una màquina giratòria i amb cura davant la possibilitat de l'existència de dependències soterrànies d'antigues edificacions portuàries i de la primera estació ferroviària. Igualment es va sondejar l'àrea superior de la contraescarpa per tal d'intentar localitzar els límits del camí cobert que hauria d'aparèixer en aquesta àrea. El sondeig efectuat fou de 7 per 12 metres de costat

La localització de la fonamentació de formigó de l'antiga edificació que havia existit en aquell indret, situada al nord de l'àrea intervinguda, així com un col·lector encara en actiu, van impossibilitar deixar a la vista la cara exterior del la muralla, documentant-se simplement en planta.

Com a resultat del rebaix el fossat quedà fins a cota arqueològica, es deixà a la vista la cara nord del baluard, l'alineació de la muralla i bona part de la contramuralla, la qual es troba en un estat de conservació excepcional.

Segona fase: des del 19 de març al 18 de juny de 2007.

En aquesta fase es procedia a la demolició de part de la fonamentació localitzada en la fase anterior, demolició del tram sud, permeten ara la possibilitat d'efectuar el rebaix de les terres que oculten el llenç de muralla. Igualment s'efectuà el rebaix fins a cota arqueològica de l'àrea on aniria l'edificació F. Aquestes tasques s'efectuaren amb giratòria per a la demolició i amb retroexcavadora pel rebaix.

El mètode de registre emprat ha estat el proposat per E.C. Harris i A. Carandini (Harris. 1991 ; AAVV. 1992), a partir de la identificació de les

diferents Unitats Estratigràfiques i la seva documentació gràfica. Pel que fa a la documentació fotogràfica sa fet servir format digital.

El registre planimètric ha consistit en la situació topogràfica de les diferents estructures.

Amb l'objectiu d'homogeneïtzar les dades obtingudes, s'utilitza un sistema de base de dades basat en el programa FileMaker, on s'inclou en cada fitxa els respectius apartats de descripció, documentació i relacions estratigràfiques.

El material ceràmic recuperat ha estat rentat, siglat i emmagatzemarà d'acord amb les directrius establertes pel Servei d'Arqueologia del Museu d'Història de la Ciutat.

7. DESCRIPCIÓ DE LES RESTES

Com ja hem esmentat anteriorment, la intervenció ha posat al descobert bona part del baluard de migdia datat en el segle XVI, un llenç de muralla del mateix segle, un fragment del canal de desguàs del Rec Comtal, el fossat defensiu i la seva contraescarpa així com algunes estructures associades a l'antiga estació de rodalies RENFE. Elements que passem a descriure a continuació.

Baluard. (Imatge 1)

Es tracta d'una estructura de planta quadrangular de la que s'ha documentat al complet la cara de llevant, de 31 metres, la sud amb 28'40 metres i parcialment en aquesta intervenció la nord, amb 17,40 metres. Apareix a una cota de 4'54 m.s.n.m. i té una alçada mínima de 2'94 m i una amplada de 2'36 metres. Pel tipus de baluard documentat és consideraria un **baluard pla**.

Les característiques del conjunt són força homogènies, es tracta d'una estructura feta de carreus i morter de calç de bona qualitat. Presenta una cara externa amb un acabat acurat i un cos intern de pedra i morter barrejat. A la cara externa és visible un possible encintat de color marró clar al voltant del carreus. Pel que fa al tipus de pedra emprat, la majoria seria pedra de les pedreres de Montjuïc, encara que també es poden veure algunes roques granítiques. Pels elements ornamentals recuperats, com per les imatges conservades d'aquest, el baluard disposava d'un **cordó** en la part superior, que acostumava a estar per sobre de l'escarpa (anomenada línia magistral).

La part més alta ofereix una superfície de 1'70 metres d'alçada atalussada fins arribar a la cota de 2'83 m.s.n.m. (escarpa) on l'estructura recupera una superfície recta.

Muralla o **cortina** del segle XVI. (Imatges 2 i 3)

Llenç de muralla integrada al bastió i perpendicular a aquest, documentat només en planta, donat que el nombre d'estructures que l'envoltaven i travessaven impossibilitaven poder deixar-la a la vista. El tram documentat és de 23 metres de llarg i una amplada d'1,60 metres. Es tracta d'una estructura feta de carreus, de les mateixes característiques que el baluard, i morter de calç de bona qualitat, amb el mateix acabat en la junta dels carreus. Es troba molt afectat per la fonamentació de l'antic edifici que ocupava aquesta àrea. Actualment no es veu el llenç en la seva totalitat a l'espera de poder rebaixar les terres que l'oculten.

Contraescarpa. (Imatge 4)

Mur de tancament del **fossat** i oposat a la muralla a la qual segueix paral·lelament. Se n'ha documentat un total de 58 metres, 28 dels quals estan en l'àrea d'aquesta intervenció. Té una amplada de 0,80 metres i una alçada de 3 metres. El sector millor conservat correspon a la parcel·la del Patronat d'habitatge on es conserva en tota la seva alçada, ja que falta només el coronament de maons del que són visibles les empremtes (imatge 5). Està obrat en carreus en la seva cara exterior i presenta nucli de maçoneria de pedra lligada amb morter. La cara interna es troba ben allisada i hi són visibles uns forats quadrangulars integrats a l'obra que presenten planta triangular (imatge 6) davants dels quals s'han documentat pedres que els obturaven. Aquestes cavitats han estat interpretades com a drenatges del **camí cobert** i del terraplenat d'aquest, doncs aquest estaven formats principalment per sorres. Aquest forats també han estat documentat a cotes inferiors durant la intervenció efectuada en el solar adjacent dirigida per Mikel Soberón.

Per les dades que disposem actualment, sembla que fou construït a inicis del segle XVIII, ja que surt representat tot el conjunt per primera vegada en el plànol de Prospero Verboom de la ciutadella (imatge 14) i en bona part

de la planimetria de mitjans d'aquest segle. El material recuperat del sondeig efectuat sobre l'àrea que comprendria el camí cobert confirmarien aquesta cronologia amb fragments de blau català del motiu de la corbata i també d'estil de Poblet amb fragments de plats i bols i vores amb orles denominades F, a més d'alguns fragment d'importació italiana. Igualment la intervenció arqueològica que s'està efectuant en el solar continu ve a confirmar aquesta datació (Soberón 2007).

Fossat. (imatge 7)

Espai comprés entre el baluard, muralla i la contraescarpa. És un espai obert en el centre del qual es documenten el que seria el canal auxiliar del Rec Comtal i una sèquia integrada a la contraescarpa, amb recorregut en diagonal. De moment només ha estat excavat en la parcel·la adjacent. El rebaix en aquesta àrea s'ha efectuat fins aconseguir treure els nivells de colmatació i fins a cota d'ús.

Canal auxiliar del Rec Comtal. (Imatges 8)

Practicada dins d'aquest fossat, s'ha pogut documentar una petita sèquia que correspondria al canal auxiliar del Rec comtal. Aquest canal ha estat excavat en un total de 38 metres per l'arqueòleg Mikel Soberón (Soberón 2007) director de la intervenció al solar adjacent. En la parcel·la de la present intervenció només aflorava en algun punt, fet aquest que confirmaria la seva existència.

Aquesta està formada per dos murs de maçoneria de pedra i morter de calç, dels quals N'hem pogut registrar més de 45 metres de longitud. El primer dels murs, situat a la banda nord, té una amplada de 0'41m i presenta una coronació plana. En canvi, el mur del costat sud té una coronació còncava i una amplada de 0'52 metres. Apareixen a una cota de 1'57 m.s.n.m.

Per les dades obtingudes en la intervenció efectuada per Mikel Soberón, el canal cal situar-lo a partir de mitjan segle XVIII. Igualment la intervenció ha permès documentar l'existència de dues sèquies anteriors, una de les quals estava canalitzada amb murs de pedra en sec. Aquesta correspondria al canal auxiliar del Rec Comtal més antic, datat en el 1688. Aquest darrers canal són els que quedarien representats en la diferent planimetria del darrer quart del segle XVII.

Sèquia canalitzada. (imatge 9)

Fragment de sèquia que es troba perfectament integrada a l'obra de la contraescarpa i de característiques semblants al canal auxiliar, obrat en maçoneria. Les parets són de maçoneria de pedra lligada amb morter de calç amb una amplada de 0'40 metres. El canal presenta una amplada interna de 0'60 metres. En la part exterior el canal devia anar descobert, mentre que al recorregut interior pels terrenys posteriors a la contraescarpa, que formarien el camí cobert i glacis, la canalització disposa d'una coberta de lloses de pedres rectangulars (imatge 10). No s'ha descobert en la seva extensió en l'àrea del fossat ni s'ha excavat, per la qual cosa desconeixem la seva relació amb el canal més modern i el moment de la seva obliteració.

Estructures modernes.

Efectuant-se els rebaixos s'han pogut documentar un conjunt d'estructures associades a les antigues instal·lacions de l'estació de Rodalies Renfe, la majoria de les quals van ser topografiades.

Creuant en diagonal el jaciment, es van documentar un total de 5 murets equidistants entre ells uns 4 metres aproximadament. L'estructura situada a l'extrem nord era obrada en formigó i sobresortia del terra, mentre que totes les altres eren obrades en maçoneria de pedra lligada amb morter de calç, tallant en alguns casos estructures preexistents, perllongant-se en tots els casos en el

solar adjacent. Aquest murets podrien formar part de les antigues andanes que havien existit de l'estació.

Sobre la plataforma superior, que conformaria el camí cobert i glacis, es van documentar dos pous alineats (ue 1022 i 1032) amb el localitzat en la intervenció del solar adjacent i que té la ue 142. L'excavació del pou ue 142 va permetre documentar un col·lector a 2'50 metres de fondària amb parets de maçoneria i volta obrada amb maons disposat de cantell. Això va ser possible donat que aquest pou mantenia una coberta de lloses de pedres rectangulars que havien impossibilitat el seu rebliment, mentre que els pous ue 1022 i 1032 es troben completament colgats de terra. Els tres pou són de planta quadrada i obrats en maçoneria mixta de pedra i maons lligats amb morter de calç. Puntualment presenten algun arranjament realitzat en encofrat de formigó, com és el cas de la cara sud del pou ue 1032. Els pous presenten en les seves cares est i oest petits encaixos quadrangulars que funcionarien com a escales. Encara que els pous ue 1022 i 1032 no s'han excavat cal pensar que conjuntament amb el pou ue 142 formarien part dels pous de registre, per facilitar l'accés a l'interior del col·lector per al seu manteniment.

Entre els pous de registre ue 1022 i 1032 es localitzà un fonament quadrangular (ue 1029) d'un metre de costat efectuat per encofrat perdut i obrat en maçoneria de pedra i morter de calç. Aquesta estructura ha estat interpretada com a fonamentació d'un possible pilar.

En l'extrem est de l'àrea rebaixada es documentà un dipòsit, ue 1033, de planta rectangular amb les restes d'una caixa de registre a la banda oest. Es troba obrat en maçoneria de pedra lligada amb morter de calç i amb cares enlluïdes en la part interna. Tot el dipòsit es troba excavat en sòl arqueològic. El seu rebliment conté força matèria orgànica i, per tant, hauria de funcionar com a fossa sèptica.

Ja d'època més recent són un col·lector (ue 1006), encara en funcionament, que circula al llarg del perímetre sud de l'antiga edificació enderrocada i que aprofita part de la fonamentació d'aquesta com a paret. El col·lector és un brançal de l'existent que circula paral·lel a l'edificació actual i que pertany al Ministeri de Foment.

Creuant en diagonal a l'àrea sud, aflora el sostre d'una galeria de servei obrada en formigó armat de l'antiga estació de rodalies RENFE i que actualment es troba en desús, havent estat enderrocada en el solar adjacent.

8. APROXIMACIÓ CRONOLÒGICA.

Al llarg del segle XV s'havia acabat de tancar la muralla de mar. La construcció del nou port va comportar la contínua erosió de la fonamentació per manca de la sedimentació necessària que el nou port impossibilitava. L'erosió afectà la llotja i edificacions de la plaça del vi i provocà l'ensorrament de la muralla. Ja en el segle XVI es replanteja la construcció d'una nova muralla per defensar la ciutat per mar i que, a més, s'adaptés als nous avanços militars que havien portat millores sobretot en el camp de l'artilleria, més potent i de més alcans. La primera pedra de la muralla de mar es col·locà l'any 1527 en el baluard de Llevant (Garcia. 1986, 1992; Cubeles, Puig, 2004), quedant finalitzada l'any 1562. Aquesta darrera data pot quedar confirmada pel fet que el baluard i tot el front de mar surt representat en el gravat de Anton Van Wyngaerde de 1563. Pel que fa a la resta d'estructures i elements documentats es fa del tot necessari la utilització de planimetria d'època per tal d'aconseguir una aproximació cronològica.

Planimetria consultada.

En aquest apartat es descriuen aquells plànols que s'han fet servir per tal d'aconseguir una aproximació cronològica pel fossat, canal i contraescarpa, a falta d'una intervenció arqueològica exhaustiva.

1. Fragment de la vista panoràmica de Barcelona i de la seva muralla de mar, efectuada per A. Van Wyngaerde (Imatge 13). Dibuix datat el 1563. Aquest dibuix permet confirmar l'existència del baluard de Migdia i la muralla en aquest any i, pel que sembla, la manca de fossat i contraescarpa.
2. Existeixen diferents planimetries del setge de Barcelona efectuat per les tropes franceses l'any 1697, dintre del conflicte que mantenien diferents corones Europees amb el rei de França Lluís XIV. En aquestes planimetries es veu amb claredat la concentració de tropes al voltant del portal Nou i són

representades les defenses de la ciutat amb força realitat. Cal destacar també, la representació en bona part d'aquesta planimetria, d'un fossat defensiu en part del front de la muralla de mar que comprèn des del baluard de Sant Ramon al baluard de Llevant. Es reproduïxen en aquesta memòria dos plànols de 1697. El primer va ser efectuat per les tropes franceses i es considera un esbós (núm 28, titulat *Plan de Barcelonne. A Atlas de Barcelona*. Publicacions del COAC) (Imatge 15). El segon, titulat *Planta de la ciutat de Barcelona y Montjüic y Moll y Atachos* (Imatge 14), respon a un plànol dibuixat per l'arquitecte Renat i Closa datat el 31 desembre de 1806 i basat en el que hi havia a la secretaria de l'Ajuntament de la ciutat (Arxiu Capitular de Barcelona). Existeix un plànol amb el mateix títol i molt semblant reproduït amb el núm. 24. pag 70 a *Atlas de Barcelona COAC* 1982. Cal destacar d'aquest plànol que la presència de molts dels baluards respondrien a propostes de reforçament de les muralles. Així i tot, cal destacar en els dos plànols, l'existència d'un primer fossat defensiu en la muralla de mar i el que podria ser una contraescarpa no obrada en maçoneria, a més d'un canal que corre pel centre d'aquest. Aquests elements queden reflectits en tota la planimetria de finals del segle XVII o d'inicis del segle XVIII.

3. Plànol de Jorge Próspero de Verboom de 1715 (Imatge 16) amb la superposició de la ciutadella sobre el barri de la Ribera, on es marquen els terminis d'enderroc per a la construcció d'aquesta. Aquest plànol és molt important perquè apareix per primera vegada el baluard, muralla, fossat i contraescarpa, tal i com han aparegut en la intervenció arqueològica. La construcció de la ciutadella fou realitzada en el mínim de temps possible considerada acabada i apta per a usos militars l'any 1718, encara que no seria fins la dècada dels anys 50 quan s'acabaria del tot (Cortada, 1998), és per tan fàcil pensar que el nou fossat i contraescarpa ja estiguessin construïts l'any 1718. (COAC. 1982. LÂM. 57. PAG. 164; Història de Barcelona. Vol. 4. Pag 50-51).

4. Plànol de 1743 amb títol: Plano del puerto de Barcelona tal i como se halla hoy dia 11 de marzo de 1743: *con sus bancos de arena como estaban el dia 12 de febrreo prox. pasado y como están actual*. Aquest plànol permet adjudicar una cronologia *antequem* de 1743 al fossat i contraescarpa (imatge 17). Cal esmentar l'existència d'un plànol anterior a aquest de Póspero de Verboom de 1743 (COAC, 1982. Làm. 45. pag. 206)

A partir d'aquestes dades, poden afirmar que el baluard i la muralla foren construïts en el segle XVI, abans de la reproducció efectuada per A. Van Wyngaerde i com quedaria reflectit en la documentació estudiada i publicada per diversos autors. L'existència d'un fossat anterior a l'actual també quedaria confirmat, sobretot pel que fa al darrer quart del segle XVII. Pel que fa a la contraescarpa, aquesta s'hauria construït amb tota seguretat a principis del segle XVIII. Surt representada per primera vegada en el plànol Verboom de 1715, per les obres de construcció de la ciutadella, obres que des del punt de vista funcional militar es consideraren acabades l'any 1718 (Cortada. 1998), data possible en la que l'actual fossat i contraescarpa ja estiguessin construïts. Aquesta datació podria venir confirmada pels materials ceràmics associats, principalment de l'estil de Poblet i de la corbata, els qual deixarien de produir-se en el segon quart del segle XVIII, són dels anomenats plats de Transició (Telese. 1987).

9. CONCLUSIONS.

Un cop finalitzada la intervenció, es pot concloure que s'han assolit els objectius proposat durant les dues fases d'intervenció, els quals eren: en primer lloc, constatar la importància i estat de les restes arqueològiques per tal de valorar l'afectació futura i viabilitat del projecte d'edificació per part del Patronat Municipal de l'Habitatge i, en segon lloc, preparar l'àrea per una intervenció més exhaustiva.

Com a resultat de la intervenció s'ha posat al descobert un gran tram del baluard de migdia així com de la muralla, ambdós del segle XVI, la contraescarpa datada a principis del segle XVIII i dos canals. Un d'ells és la continuació del tram localitzat al solar continu i pertany al canal auxiliar del Rec Comtal, i una segona canalització està integrada a l'obra de la contraescarpa i creua en diagonal el fossat, de la que desconeixem la longitud i la seva relació amb l'antre canal. A més, s'han documentat altres estructures que formarien part de les infraestructures ferroviàries del segle XIX i XX.

A partir de les dades que proporcionen la historiografia i la planimetria històrica, podem confirmar que la muralla marítima ja estava construïda i en funcionament l'any 1563, que a finals del segle XVII existia un canal auxiliar del Rec Comtal i que a finals d'aquest segle, amb tota seguretat, ja existia un fossat i possiblement una contraescarpa. Sense dades arqueològiques fiables, sembla que la contraescarpa apareguda durant l'excavació fou obrada durant la construcció de la ciutadella i que, per tant, ja estaria realitzada l'any 1718.

10. BIBLIOGRAFIA.

AAVV. (1992). *Harris Matrix. Sistemes de registre en arqueologia*. Col·lecció fil d'Ariadna. Publicacions de l'Estudi General de Lleida. Lleida.

CORTADA I COLOMER, Lluís (1998). *Estructures territorials, urbanisme i arquitectura poliorcètics a la Catalunya preindustrial*. Institut d'Estudis Catalans. Barcelona.

CUBELLES, A. PUIG, F. (2004): "Les fortificacions de Barcelona" dins de *Abajo las Murallas!!!. 150 any de l'enderroc de les muralles de Barcelona*. Catàleg de l'exposició. MHCB.

DURAN i SANPERE, A. (1975): *Barcelona i la seva historia. La formació d'una gran ciutat*. Barcelona.

GALERA, M. ROCA, F. TARRAGÓ, S. (1982): *Atles de Barcelona. Segle XVI-XX*. Barcelona.

GARCIA ESPUCHE, Albert. GUARDIA BASSOLS, M. (1986). "Espai i societat a la Barcelona pre-industrial". *Curs d'Història de Catalunya, 9*. Ajuntament de Barcelona.

GARCIA ESPUCHE, A; GUARDIA BASSOLS, M. (1992). *Història de Barcelona. Barcelona dins la Catalunya moderna (segle XVI i XVII). Estructura urbana*. Vol. 4. Enciclopèdia Catalana. Barcelona.

GEA BULLICH, Miquel (2008) "El portal de Sant Daniel. Darreres troballes arqueològiques al parc de la ciutadella" a *Quaderns d'arqueologia i història de la ciutat de Barcelona. QUARHIS 4*. Barcelona.

HARRIS, E.C. (1991): *Principios de estratigrafía arqueológica*.

Barcelona.

MIRÓ I ALAIX, Carme (2005) “Balanz anual de l’activitat arqueològica de la ciutat (2003-2004). A *Quaderns d’arqueologia i història de la ciutat de Barcelona*. QUARHIS 1. Barcelona.

PALET I MARTÍNEZ, Josep Maria. (1994). “Estudi territorial del Pla de Barcelona. Estructuració i evolució del territori entre l’època iberoromana i altmedieval. Segle II a.C. – X-XI d. C “. *Estudis i memòries d’arqueologia de Barcelona*. 1. Institut de Cultura. Ajuntament de Barcelona.

PUJADES I CAVALLERIA, Josep. (2008). “Balanz anual de l’activitat arqueològica de la ciutat (2007). A *Quaderns d’arqueologia i història de la ciutat de Barcelona*. QUARHIS 4. Barcelona.

SOBERÓN, Mikel. (2007) Informe de la intervenció arqueològica a la plaça de Pau Vila, 12-13b / Carrer del Dr. Aiguader, 1-27 / carrer de la Marquesa, 2-6. Barcelona. 096-06. Arxiu Servei d’Arqueologia i Paleontologia. Departament de Cultura. Generalitat de Catalunya. Barcelona

TELESE COMPTE, Albert. (1987) “Les sèries de Poblet” a *Butlletí informatiu de ceràmica núm. 32*. Barcelona.

11. GLOSSARI.

Baluard. Obra de fortificació de figura pentagonal, que sobresurt en els angles de dues cortines i es compon de dues cares que formen l'angle sortint, dos flancs que s'uneixen a les cortines i una gola d'entrada.

Baluard pla. Aquest tipus de baluard s'utilitzaven quan la cortina (muralla) era massa llarga i aquesta mirava al mar o rius navegables i estava mal defensada des de els baluards, defecte que es soluciona utilitzat aquest tipus de baluard. El tir d'artilleria s'efectuava a *barbeta*.

Camí cobert. És un camí a cel obert que s'ubica a la part superior de la contraescarpa i circumda tota la plaça fortificada.

Contraescarpa. Mur situat enfront de l'escarpa de la cortina, generalment revestit amb maçoneria per evitar la caigudes de terres al fossat.

Cordó. Adorn o motllura en forma de semicercle que es col·locava en l'extrem superior del revestiment de pedres o per l'anomenada línia magistral i que distingia les obres exteriors de les interiors.

Escarpa. Declivi de la cortina per l'exterior que assegura les terres i millora la resistència als impactes de les bales.

Fossat. Espai profund delimitat per la cortina i la contraescarpa que circumda tota la plaça.

12. IMATGES.



Imatge 1. Vista general del baluard. Cara nord i est.



Imatge 2. Arrencament de la muralla. S'aprecia la seva integració en el baluard.



Imatge 3. Vista en planta de la muralla del segle XVI, fortament afectada per les fonamentacions d'edificacions modernes.



Imatge 4. Vista general de la Contraescarpa.



Imatge 5. Coronament de la contraescarpa. Es pot apreciar les empremtes deixada pels maons.



Imatge 6. Coronament de la contraescarpa del fossat del castell de Monjuïch.



Imatge 7 i 8. Cara interna de la contraescarpa. Es pot apreciar les perforacions i les pedres que les obturen, així com un parament molt acurat.



Imatge 9. Fossat i el canal auxiliar del Rec Comtal. En l'àrea afectada només s'ha sondejat per localitzar-lo però segueix la mateixa alineació que en solar continu.





Imatge 10 i 11. Situació de la canalització integrada a la contraescarpa i vista en planta d'aquest



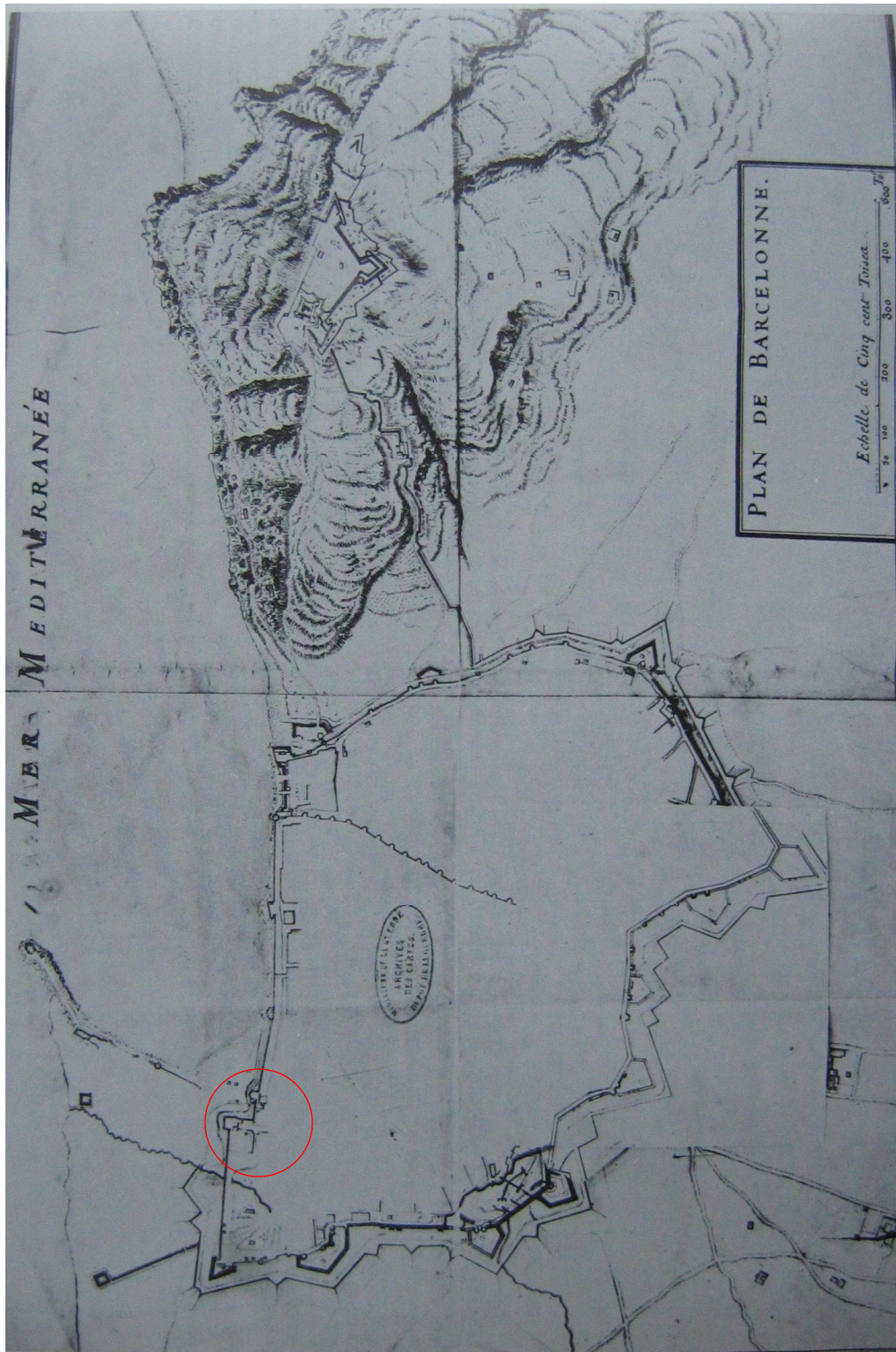
Imatge 12. Vista interior de la canalització, on es pot apreciar l'obra de les parets en maçoneria mixta i la coberta realitzada amb lloses de pedres rectangulars.



Imatge 13. Fragments de la representació realitzada de Wyngaerde de la façana de mar de la ciutat de Barcelona l'any 1563, que permet donar una cronologia *antequem* pel baluard i la muralla.

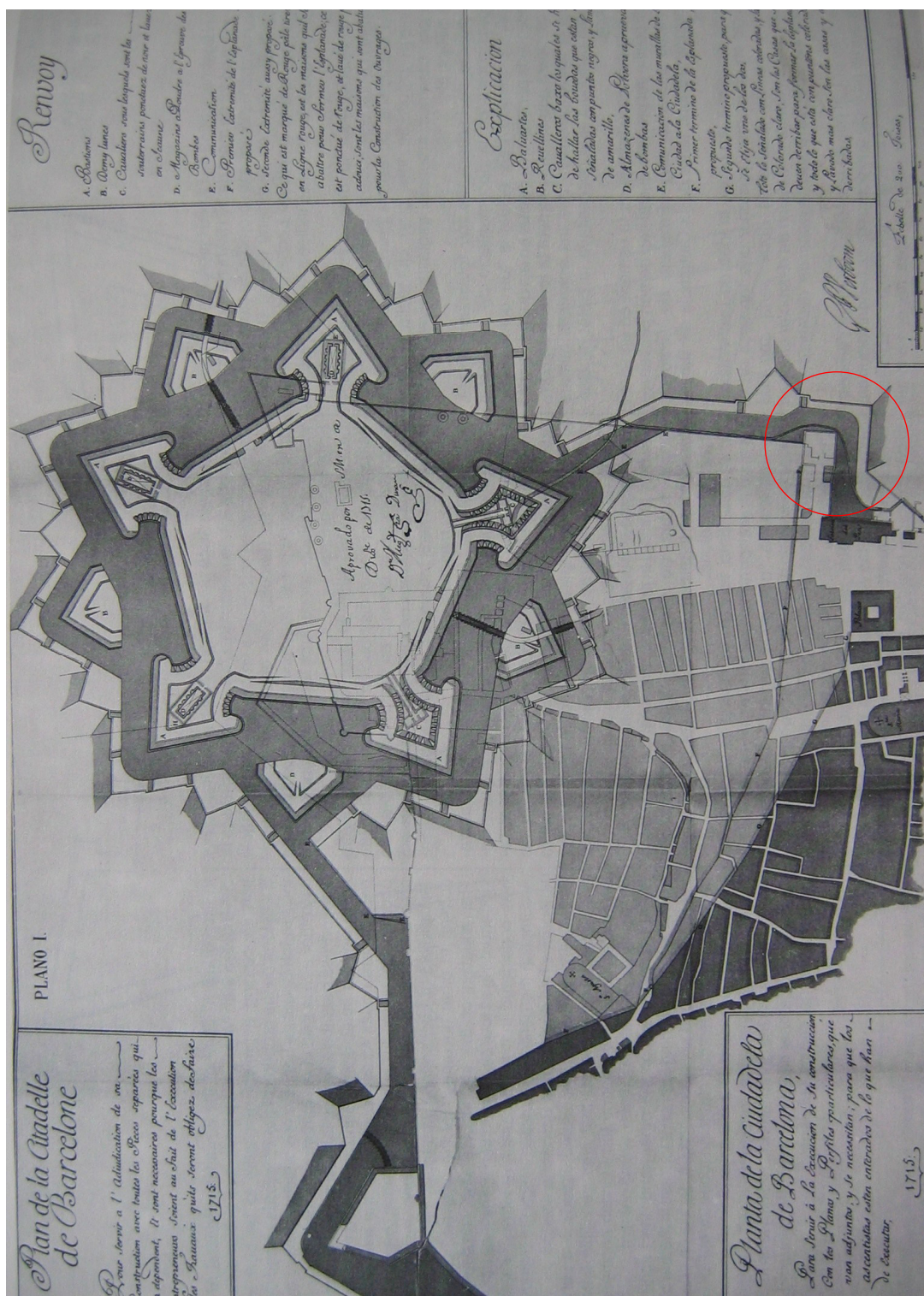


Imatge 14. Barcelona 1697. *Planta de la ciutat de Barcelona y Montjüic y Moll y Atachos.*

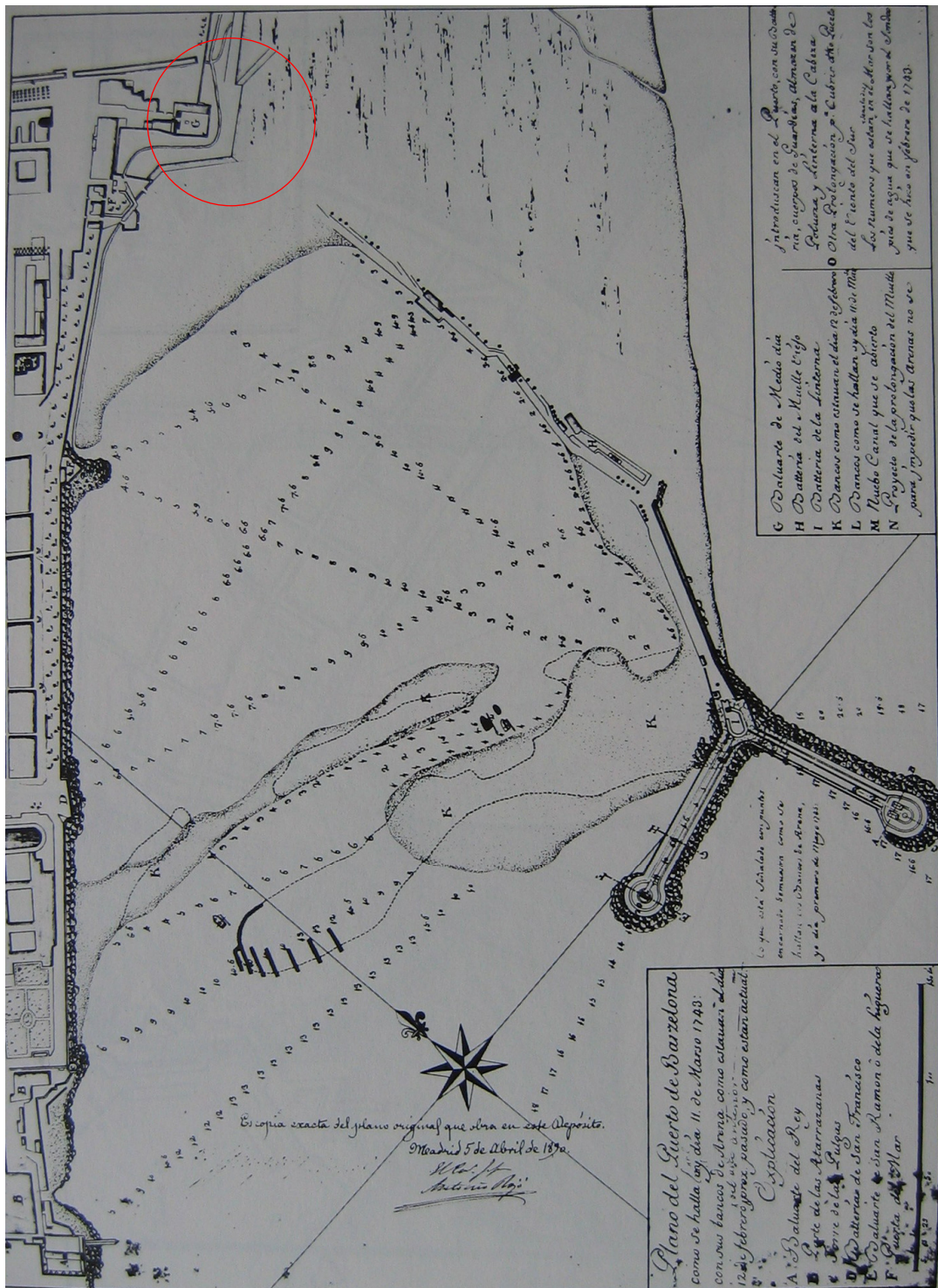


Imatge 15. Plànol efectuat per les tropes franceses i durant el setge de Barcelona de 1697. Es pot apreciar el que seria un primer fossat. (*Plan de Barcelonne*. A *Atlas de Barcelonne*. COAC. 1982.

Làm. 28. pag. 80).



Imatge 16. Plànol efectuat per Prospero Verboom (1715) de la superposició de la ciutadella on es veuen reflectides les estructures localitzades a les intervencions (Baluard, muralla, fossat i contraescarpa). (COAC. 1982. Làm. 57. pag 164; Història de Barcelona. Vol. 5. Pag 50)



Imatge 17. Plànol del port de Barcelona de 1743 en la que queda reflectida l'àrea intervinguda amb les estructures que han aparegut (COAC, 1982, làm. 75, pag. 207). Existeix un plànol de les mateixes característiques de 1742 efectuat per P. Verboom. (COAC 1982, làm. 75. pag.

206)

13. MOSAIC D'IMATGES DIGITALS.



1



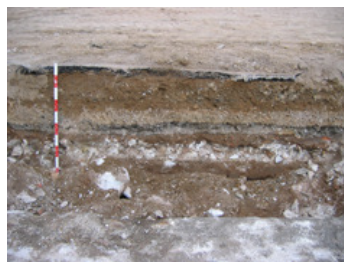
2



3



4



5



6



7



8



9



10



11



12



13



14



15



16



17



18



19



20



21



22



23



24



25



26



27



28



29



30



31



32



33



34



36



37



38



39



40



41



42



43



44

ANNEX 1. INVENTARI FOTOGRÀFIC.

Num.	Sector	UE
1		
Vista general de l'edifici enderrocat i del que s'ha documentat part de la seva fonamentació.		
2		
Vista d'uns dels angles de l'edifici enderrocat.		
3		
Inici del procés de rebaix i delimitació del baluard i muralles. Vista general des del sud.		
4		
Inici del procés de rebaix i delimitació del baluard i muralles. Vista general des del sud.		
5	1000	
Vista de l'estratigrafia que conformen les diferents anivellacions superficials, amb capes de graves sorres i alfat.		
6	1002	
Delimitació i neteja de la cara nord-est del baluard del migdia		
7	1004	
Localització de l'arrancament de la muralla, perfectament integrada a l'obra del baluard i de les mateixes característiques constructives.		
8	1004	
Descobriments del llenç de muralla		
9	1004 1005	
Vista en planta del llenç de muralla ue 1004. Es pot apreciar com està afectat per la fonamentació de l'antic edifici.		
10	1008	
Rasa efectuada perpendicularment a la muralla ue 1004, per tal de constatar la possible riquesa arqueològica. No s'ha localitzat restes d'interès essent tot estructures de l'antiga edificació. Es veuen les restes de l'estructura		
11	1002 1004 1005	
Vista puntual de l'angle d'inflexió del baluard i muralla i com aquesta última es troba afectada per un dels angles de la fonamentació.		
12	1004 1005	
Vista general de la muralla i l'afectació de la fonamentació moderna sobre aquesta.		
13	106 1002	
Vista àeria del'angle descomer del baluard.		
14	1001	
Procés de buidat del fossat amb maquinària.		
15	1002 1003 1027	
Rebaix dels nivells del fossat deixant a la vista el llenç nord-est del baluard.		
16	1002 1003 1027 106 148	
Vista dels paraments del baluard un cop efectuat el rebaix dels nivells interns del fossat. Vista des de l'est.		
17		
Procés de buidat del fossat.		
18	1010	
Descobriments de la contraescarpa.		
19	1018 1019	
Localització del canal ue 1018. No s'ha sondejat.		

Num.	Sector	UE
20	1018	Vista en planta del canal, ue 1018
21	1018 1019	Vista interior del canal ue 1018. Murs obrats en maçoneria i coberta de lloses rectangulars de pedra.
22	1010 1018	Vista general de la contraescarpa i canal.
23	1010	Vista general de la contraescarpa des del nord.
24	1011	Vista puntual de l'emprenta deixada per les rajoles que conformaven el coronament de la contraescarpa.
25	1011	Vista puntual de l'emprenta deixada per les rajoles que conformaven el coronament de la contraescarpa.
26		Vista puntual del coronament de la contraescarpa del fossat del castell de Montjuïc, on encara conserva les rajoles col·locades de cantell.
27		Vista de la part posterior de la contraescarpa.
28	1012 1013 1014 1015	Vista posterior de la contraescarpa amb les estructures ue 1012, 1013, 1014 i 1015
29	1014 1015	Vista puntual de l'estructura ue 1014, perfectament integrada a l'obra amb la pedra, ue 1015, que tapa l'espai.
30	1002 1015 1027 1004 1005 1003	Vista general del parament nord-est del baluard, muralla i fonamentació ue 1005
31	1002 1003 1027 1004 1005 1006	Vista puntual del parament del baluard on s'aprecia com el llenç superior, ue 1002, té una forta pendent. Al fons la muralla, perfectament integrada a l'obra, afectada pe la construcció de la fonamentació ue 1005 i el col·lector
32	1005 1006	Vista general de la fonamentació ue 1005 i el col·lector ue 1006.
33		Vista general del baluard.
34	1007	Vista puntual del paviment de rajoles ue 1007, que es recolza al parament intern de la muralla ue 1004.
35	1006	Vista de l'àrea nord-oest, després del desmuntatge de la fonamentació ue 1005, fins a cota de col·lector.
36		Vista frontal de 'area afectada pel desmuntatge de la fonamentació ue 1005. Es poden observar restes de fonamentacions dels soteranis de l'antic edifici.
37		Vista frontal de 'area afectada pel desmuntatge de la fonamentació ue 1005. Es poden observar restes de fonamentacions dels soteranis de l'antic edifici.

Num.	Sector	UE
38	1029	
Vista en planta de l'estructura ue 1029. Possible bassament de pilar.		
39	1022	
Vista en planta del pou ue 1022		
40	1022 1032	
Aliniació dels pous, ue 1022 i 1032. Possiblement són pous de registre i manteniment d'una possible galeria. Es troben també aliniats amb els pous documentats en el solar adjacent.		
41	1033	
Vista des de l'est de l'estructura ue 1033.		
42	1033	
Vista des de l'oest de l'estructura ue 1033. Dipòsit subterrani de residus.		
43		
Vista des del nord de l'àrea rebaixada durant la segona fase.		
44		
Vista des del sud de l'àrea rebaixada durant la segona fase.		

ANNEX 2. FITXES DE CAMP.

Definició UE		Textura		Composició		Sector		1000	
Estrat		Compacta		Geològica		Grava		Zona	
		Color		Orgànica				Foto. Plan.	
		Gris Clar		Artificial				5	
Relacions Físiques		Igual a		Datació		Criteri datació			
Cobreix a		Cobert per		S. XX		Ceràmic			
1001 1002 1022				Interpretació		Anivellació			
Farceix a		Farcit per		Observacions		Diferents anivellacions efectuades en el solar des de que va deixar de ser estació. Està conformat per diferents capes de graves i sorres així con d'asfalt			
Talla a		Tallat per		Afecció		Tipus			
Es recolza en		Se li recolza		Si <input type="checkbox"/>					
Es lliura		Se li lliura		No <input type="checkbox"/>		%			
1024									

Definició UE		Textura		Composició		Sector		1001	
Estrat		Solta		Geològica		Grava		Zona	
		Color		Orgànica				Foto. Plan.	
		Blanc		Artificial		material Constructiu		14	
Relacions Físiques		Igual a		Datació		Criteri datació			
Cobreix a		Cobert per		s. XIX		Ceràmic			
1018		1000		Interpretació		Farciment			
Farceix a		Farcit per		Observacions		Nivell de terres formades per diferents abocaments de materials, bona part producte de l'enderroc del baluard i la muralla. Apareixen en el seu interior elements arquitectònics ornamentals d'aquetes. Rebleix l'antic fossat comprés entre la muralla i contraescapa			
Talla a		Tallat per		Afecció		Tipus			
Es recolza en		Se li recolza		Si <input type="checkbox"/>					
Es lliura		Se li lliura		No <input type="checkbox"/>		%			
1002 1003 1010 1027									

Definició UE		Textura		Composició		Sector		1002	
Estructura		Compacta		Geològica				Zona	
		Color		Orgànica				Foto. Plan.	
		Blanc		Artificial		pedres		6	
Relacions Físiques		Igual a		Datació		Criteri datació		11	
Cobreix a		Cobert per		s. XVI		Documental		13	
106		1000		Interpretació		Mur		15	
Farceix a		Farcit per		Observacions		LLenç de la part superior del baluard efectuat amb carreuó. Presenta un lleuger atalussament. L'obra té una amplada d'1,5 metres i la cara interior està efectuada en maçonera simple de pedra i morter essent el nucli central d' <i>opus caementicium</i> .		16	
Talla a		Tallat per		Afecció		Tipus		30	
Es recolza en		Se li recolza		Si <input type="checkbox"/>				31	
Es lliura		Se li lliura		No <input type="checkbox"/>		%			
1003		1001							

Definició UE		Textura		Composició		Sector		1003	
Estructura		Compacta		Geològica		Zona		Foto. Plan.	
		Color		Orgànica				15	
		Gris		Artificial		pedres		16	
Relacions Físiques		Igual a 148		Datació		Criteri datació		30	
Cobreix a		Cobert per		s. XVI		Documental		31	
Farceix a		Farcit per		Interpretació		Mur			
Talla a		Tallat per		Observacions		Llenç inferior del baluard que cau vertical. Es troba obrada exactament igual que la part atalussada, amb el parament exterior efectuat amb carreuó.			
Es recolza en 1027		Se li recolza 1002		Afecció		Si <input type="checkbox"/>		Tipus	
Es lliura		Se li lliura 1001		No <input type="checkbox"/>		%			

Definició UE		Textura		Composició		Sector		1004	
Estructura		Compacta		Geològica		Zona		Foto. Plan.	
		Color		Orgànica				7	
		Gris		Artificial		pedres		8	
Relacions Físiques		Igual a		Datació		Criteri datació		9	
Cobreix a		Cobert per 1026		s. XVI		Documental		11	
Farceix a		Farcit per		Interpretació		Mur		12	
Talla a		Tallat per 1009 1025		Observacions		Muralla que corre direcció nord-est i que es troba perfectament integrada al baluard. El parament exterior és de les mateixes característiques que bastió, efectuat amb carreuó. Es troba molt malmesa tallada en diversos punts per la fonamentació d'un edifici.		30	
Es recolza en		Se li recolza 1007		Afecció		Si <input type="checkbox"/>		Tipus	
Es lliura		Se li lliura		No <input type="checkbox"/>		%		31	

Definició UE		Textura		Composició		Sector		1005	
Estructura		Compacta		Geològica		Zona		Foto. Plan.	
		Color		Orgànica				9	
		Gris		Artificial				11	
Relacions Físiques		Igual a		Datació		Criteri datació		12	
Cobreix a		Cobert per 1026		s. XX.		Arquitectònic/Artí		30	
Farceix a 1009		Farcit per		Interpretació		Fonamentació		31	
Talla a		Tallat per		Observacions		Fonamentacions de formigó de l'edificació que va ser enderrocada abans d'iniciar-se la intervenció arqueològica. De planta triangular amb angles arrononits. Afecta en diferents punts la muralla.		32	
Es recolza en		Se li recolza 1006		Afecció		Si <input checked="" type="checkbox"/>		Tipus	
Es lliura		Se li lliura		No <input checked="" type="checkbox"/>		%		Parcial	

Definició UE		Textura		Composició		Sector		1006	
Estructura		Compacta		Geològica		Zona		Foto. Plan.	
		Color		Orgànica				31	
		Gris		Artificial				32	
Relacions Físiques		Igual a		Datació		Criteri datació		35	
Cobreix a		Cobert per		s. XX		Arquitectònic/Artí			
Farceix a		Farcit per		Interpretació					
1025				Clavaguera					
Talla a		Tallat per		Observacions					
Es recolza en		Se li recolza		Col·lector en funcionament que segueix paral·lel a la fonamentació sud de l'antiga edificació.					
1005									
Es lliura		Se li lliura		Afecció		Tipus			
				Si <input type="checkbox"/>					
				No <input type="checkbox"/>		%			

Definició UE		Textura		Composició		Sector		1007	
Estructura				Geològica		Zona		Foto. Plan.	
		Color		Orgànica				34	
		Vermellós		Artificial					
Relacions Físiques		Igual a		Datació		Criteri datació			
Cobreix a		Cobert per		indeterminat					
		1026		Interpretació					
Farceix a		Farcit per		Paviment					
Talla a		Tallat per		Observacions					
Es recolza en		Se li recolza		Restes d'una pavimentació realitzada amb rajoles que es recolza a la muralla en la seva cara interna. Conserva part de les diferents anivellacions de la seva construcció. Queda fora de l'àrea d'intervenció. Rajoles de 31x16x5 cm.					
1004									
Es lliura		Se li lliura		Afecció		Tipus			
				Si <input type="checkbox"/>					
				No <input type="checkbox"/>		%			

Definició UE		Textura		Composició		Sector		1008	
Estructura		Compacta		Geològica		Zona		Foto. Plan.	
		Color		Orgànica				10	
		Vermellós		Artificial					
Relacions Físiques		Igual a		Datació		Criteri datació			
Cobreix a		Cobert per							
Farceix a		Farcit per		Interpretació					
Talla a		Tallat per		Paviment					
Es recolza en		Se li recolza		Observacions					
Es lliura		Se li lliura		Restes d'una pavimentació petanyenc a una clavaguera interna de l'antiga edificació apareguda en la realització d'una rasa perpendicular a la muralla en la seva banda interna.					
				Afecció		Tipus			
				Si <input type="checkbox"/>					
				No <input type="checkbox"/>		%			

Definició UE		Textura		Composició		Sector		1009	
Retall		<input type="text"/>		Geològica <input type="text"/>		<input type="text"/>		Foto. Plan.	
		Color		Orgànica <input type="text"/>		Zona		<input type="text"/>	
		<input type="text"/>		Artificial <input type="text"/>		<input type="text"/>			
Relacions Físiques		Igual a		Datació		Criteri datació			
Cobreix a		Cobert per		s. XX <input type="text"/>		Estratigràfic <input type="text"/>			
		1005		Interpretació		Trinxera de fonamentació			
Farceix a		Farcit per		Observacions		Rasa efectuada per tal de construir la fonamentació ue 1005,			
		1005							
Talla a		Tallat per		Afecció		Tipus			
1001 1004 1007				Si <input type="checkbox"/>		<input type="text"/>			
Es recolza en		Se li recolza		No <input type="checkbox"/>		%		<input type="text"/>	
Es lliura		Se li lliura							

Definició UE		Textura		Composició		Sector		1010	
Estructura		Compacta <input type="text"/>		Geològica <input type="text"/>		<input type="text"/>		Foto. Plan.	
		Color		Orgànica <input type="text"/>		Zona		<input type="text"/>	
		Gris <input type="text"/>		Artificial <input type="text"/>		<input type="text"/>		18	
Relacions Físiques		Igual a		Datació		Criteri datació		22	
Cobreix a		Cobert per		s. XVIII <input type="text"/>		Estratigràfic <input type="text"/>		23	
		1000		Interpretació		Mur. Contraescarpa o contramuralla			
Farceix a		Farcit per		Observacions		Mur realitzat en carreuó que conforma el límit del fossat en la banda contraposada de la muralla.			
Talla a		Tallat per		Afecció		Tipus			
				Si <input type="checkbox"/>		<input type="text"/>			
Es recolza en		Se li recolza		No <input type="checkbox"/>		%		<input type="text"/>	
		1011							
Es lliura		Se li lliura							
		1001 1021 1022							

Definició UE		Textura		Composició		Sector		1011	
Interestrat		Compacta <input type="text"/>		Geològica <input type="text"/>		<input type="text"/>		Foto. Plan.	
		Color		Orgànica <input type="text"/>		Zona		<input type="text"/>	
		Blanc <input type="text"/>		Artificial <input type="text"/>		morter		24	
Relacions Físiques		Igual a		Datació		Criteri datació		25	
Cobreix a		Cobert per		s. XVIII <input type="text"/>		Estratigràfic <input type="text"/>			
		1000		Interpretació					
Farceix a		Farcit per		Observacions		Emprentes deixades en morter per les rajoles que coronaven la contraescarpa.			
Talla a		Tallat per		Afecció		Tipus			
				Si <input type="checkbox"/>		<input type="text"/>			
Es recolza en		Se li recolza		No <input type="checkbox"/>		%		<input type="text"/>	
		1010							
Es lliura		Se li lliura							

Definició UE		Textura		Composició		Sector		1012	
Estructura				Geològica				Foto. Plan.	
		Color		Orgànica		Zona		28	
				Artificial					
Relacions Físiques		Igual a		Datació		Criteri datació			
Cobreix a		Cobert per		s. XVIII		Estratigràfic			
Farceix a		Farcit per		Interpretació		Possible drenatge del camí cobert			
Talla a		Tallat per		Observacions		Retall de planta triangular i secció rectangular, situat a a pocs centímetres del coronament de la contraescarpa i equidistant dels forats 1014 i 1016. Està integrat a l'obra de la contraescarpa.			
Es recolza en		Se li recolza		Afecció		Tipus			
Es lliura		Se li lliura		Si <input type="checkbox"/>		No <input type="checkbox"/>		%	

Definició UE		Textura		Composició		Sector		1013	
Estructura				Geològica				Foto. Plan.	
		Color		Orgànica		Zona		28	
				Artificial					
Relacions Físiques		Igual a		Datació		Criteri datació			
Cobreix a		Cobert per		s. XVIII		Estratigràfic			
Farceix a		Farcit per		Interpretació		Tapadora			
Talla a		Tallat per		Observacions		Pedra de mida regular que tanca l'obertura ue 1012.			
Es recolza en		Se li recolza		Afecció		Tipus			
1010		Se li lliura		Si <input checked="" type="checkbox"/>		No <input checked="" type="checkbox"/>		%	

Definició UE		Textura		Composició		Sector		1014	
Estructura				Geològica				Foto. Plan.	
		Color		Orgànica		Zona		28	
				Artificial				29	
Relacions Físiques		Igual a		Datació		Criteri datació			
Cobreix a		Cobert per		s. XVIII		Estratigràfic			
Farceix a		Farcit per		Interpretació		Possible drenatge del camí cobert			
Talla a		Tallat per		Observacions		Retall de planta triangular i secció rectangular, situat a a pocs centímetres del coronament de la contraescarpa i equidistant dels forats 1012 i 1016. Està integrat a l'obra de la contraescarpa.			
Es recolza en		Se li recolza		Afecció		Tipus			
Es lliura		Se li lliura		Si <input type="checkbox"/>		No <input type="checkbox"/>		%	

Definició UE		Textura		Composició		Sector		1015	
Estructura				Geològica				Foto. Plan.	
		Color		Orgànica		Zona		28	
				Artificial				29	
Relacions Físiques		Igual a		Datació		Criteri datació		30	
Cobreix a		Cobert per		s. XVIII		Estratigràfic			
		1021							
Farceix a		Farcit per		Interpretació		Tapadora			
Talla a		Tallat per		Observacions		Pedra de mida regular que tanca l'obertura ue 1012.			
Es recolza en		Se li recolza		Afecció		Si <input checked="" type="checkbox"/>		Tipus	
				No <input checked="" type="checkbox"/>		% <input type="checkbox"/>		Total <input type="checkbox"/>	
Es lliura		Se li lliura							

Definició UE		Textura		Composició		Sector		1016	
Estructura				Geològica				Foto. Plan.	
		Color		Orgànica		Zona			
				Artificial					
Relacions Físiques		Igual a		Datació		Criteri datació			
Cobreix a		Cobert per							
				Interpretació		Possible drenatge del camí cobert			
Farceix a		Farcit per							
				Observacions		Retall de planta triangular i secció rectangular, situat a a pocs centímetres del coronament de la contraescarpa i equidistant dels forats 1012 i 1014. Està integrat a l'obra de la contraescarpa.			
Talla a		Tallat per							
				Afecció		Si <input type="checkbox"/>		Tipus	
Es recolza en		Se li recolza		No <input type="checkbox"/>		% <input type="checkbox"/>		Total <input type="checkbox"/>	
Es lliura		Se li lliura							

Definició UE		Textura		Composició		Sector		1017	
Estructura				Geològica				Foto. Plan.	
		Color		Orgànica		Zona			
				Artificial					
Relacions Físiques		Igual a		Datació		Criteri datació			
Cobreix a		Cobert per		s. XVIII		Estratigràfic			
				Interpretació		Tapadora			
Farceix a		Farcit per							
				Observacions		Pedra de mida regular que tanca l'obertura ue 1012.			
Talla a		Tallat per							
				Afecció		Si <input checked="" type="checkbox"/>		Tipus	
Es recolza en		Se li recolza		No <input checked="" type="checkbox"/>		% <input type="checkbox"/>		Total <input type="checkbox"/>	
Es lliura		Se li lliura							

Definició UE		Textura		Composició		Sector		1018	
Estructura		Compacta		Geològica		Zona		Foto. Plan.	
		Color		Orgànica				19	
				Artificial				20	
Relacions Físiques		Igual a		Datació		Criteri datació		21	
Cobreix a		Cobert per						22	
Farceix a		Farcit per		Interpretació					
Talla a		Tallat per		Canalització					
Es recolza en		Se li recolza		Observacions					
Es lliura		Se li lliura		Murs paral·lels obrats en maçoneria que conformen un canal. Es troba integrat a la contraescarpa i que part del recorregut s'efectua per sota el camí cobert i pel fossat.					
				Afecció		Tipus			
				Si <input type="checkbox"/>					
				No <input type="checkbox"/>		%			

Definició UE		Textura		Composició		Sector		1019	
Estructura		Compacta		Geològica		Zona		Foto. Plan.	
		Color		Orgànica				19	
				Artificial				21	
Relacions Físiques		Igual a		Datació		Criteri datació			
Cobreix a		Cobert per							
Farceix a		Farcit per		Interpretació					
Talla a		Tallat per		Tapadora					
Es recolza en		Se li recolza		Observacions					
Es lliura		Se li lliura		Coberta de la canalització ue 1018 realitzada amb lloses rectangulars de pedres col·locades paral·lelament. Es localitzant només a la interior de la contraescarpa i camí cobert.					
				Afecció		Tipus			
				Si <input type="checkbox"/>					
				No <input type="checkbox"/>		%			

Definició UE		Textura		Composició		Sector		1020	
Estrat		Solta		Geològica		Zona		Foto. Plan.	
		Color		Orgànica					
		Beix		Artificial					
Relacions Físiques		Igual a		Datació		Criteri datació			
Cobreix a		Cobert per							
1021		1000							
Farceix a		Farcit per		Interpretació					
Talla a		Tallat per		s. XVIII		Ceràmic			
1028 1030 1031				Obliteració					
Es recolza en		Se li recolza		Observacions					
Es lliura		Se li lliura		Estrat de sorres que conformaria el primer nivell de la part posterior de la contraescarpa. Contaminat per acció de la maquinaria en efectuar el rebaix de terra.					
1010				Afecció		Tipus			
				Si <input type="checkbox"/>					
				No <input type="checkbox"/>		%			

Definició UE		Textura		Composició		Sector		1021	
Estrat		Solta		Geològica Sorra		Zona		Foto. Plan.	
		Color		Orgànica Ossos					
		Beix		Artificial ceràmica					
Relacions Físiques		Igual a		Datació		Criteri datació			
Cobreix a		Cobert per		s. XVIII		Ceràmic			
Farceix a		1020		Interpretació		Farciment			
Talla a		Farcit per		Observacions		Estrat de sorres que conformen l'anivellament intern del camí cobert.			
Es recolza en		Tallat per		Afecció		Si <input type="checkbox"/>		Tipus	
Es lliura		1028 1030 1031		No <input type="checkbox"/>		% <input type="checkbox"/>		<input type="checkbox"/>	
1010		Se li recolza							
		Se li lliura							

Definició UE		Textura		Composició		Sector		1022	
Estructura		Compacta		Geològica		Zona		Foto. Plan.	
		Color		Orgànica				39	
		Vermellós		Artificial		Material Constructiu		40	
Relacions Físiques		Igual a		Datació		Criteri datació			
Cobreix a		Cobert per							
Farceix a		1000		Interpretació		Pou			
Talla a		Farcit per		Observacions		Pou de planta quadrada amb les paret obrades amb maons de ceràmica. Cap la possibilitat que sigui un pou de servei per trobar-se aliniat amb el pou ue 1032 i un altre localitzat en el solar contigu.			
Es recolza en		1028		Afecció		Si <input checked="" type="checkbox"/>		Tipus	
Es lliura		Tallat per		No <input checked="" type="checkbox"/>		% 100		Total	
		Se li recolza							
		Se li lliura							

Definició UE		Textura		Composició		Sector		1023	
Estrat		Solta		Geològica Grava		Zona		Foto. Plan.	
		Color		Orgànica					
		Negre		Artificial		ceràmica, plàstics, llauna			
Relacions Físiques		Igual a		Datació		Criteri datació			
Cobreix a		Cobert per		s. XX.		Ceràmic			
Farceix a		Farcit per		Interpretació		Farciment			
Talla a		Tallat per		Observacions		Estrat format en el moment de transformació de l'antiga estació de rodalies en parking. Abocament de tot tipus de material per tal de colgar el pou.			
Es recolza en		1022		Afecció		Si <input type="checkbox"/>		Tipus	
Es lliura		Se li recolza		No <input type="checkbox"/>		% <input type="checkbox"/>		<input type="checkbox"/>	
		Se li lliura							

Definició UE		Textura		Composició		Sector		1024	
Estructura		Compacta		Geològica		Zona		Foto. Plan.	
		Color		Orgànica					
		Gris		Artificial					
Relacions Físiques		Igual a		Datació		Criteri datació			
Cobreix a		Cobert per		s. XX.		Arquitectònic/Artí			
Farceix a		Farcit per		Interpretació					
Talla a		Tallat per		Andana					
Es recolza en		Se li recolza		Observacions					
Es lliura		Se li lliura		Restes d'una antiga andana obrada en formigó que seguia en paral·lel la fonamentació 1005.					
		1000		Afecció		Tipus			
				Si <input checked="" type="checkbox"/>		Total			
				No <input checked="" type="checkbox"/>					

Definició UE		Textura		Composició		Sector		1025	
Retall				Geològica		Zona		Foto. Plan.	
		Color		Orgànica					
				Artificial					
Relacions Físiques		Igual a		Datació		Criteri datació			
Cobreix a		Cobert per		s. XX		Estratigràfic			
Farceix a		Farcit per		Interpretació					
Talla a		Tallat per		Trinxera de fonamentació					
1004, 1001				Observacions					
Es recolza en		Se li recolza		Rasa de fonamentació del col·lector ue 1006					
Es lliura		Se li lliura							
				Afecció		Tipus			
				Si <input type="checkbox"/>					
				No <input type="checkbox"/>					

Definició UE		Textura		Composició		Sector		1026	
Estrat		Solta		Geològica		Zona		Foto. Plan.	
		Color		Orgànica					
		Gris		Artificial					
Relacions Físiques		Igual a		Datació		Criteri datació			
Cobreix a		Cobert per		s. XX		Arquitectònic/Artí			
1004, 1005				Interpretació					
Farceix a		Farcit per		Enderroc					
Talla a		Tallat per		Observacions					
Es recolza en		Se li recolza		Restes de l'enderroc de l'edifici que hi havia situat i que va ser enderrocat abans d'iniciar-se la intervenció arqueològica.					
Es lliura		Se li lliura							
				Afecció		Tipus			
				Si <input type="checkbox"/>					
				No <input type="checkbox"/>					

Definició UE		Textura		Composició		Sector		1027	
Estructura		Compacta		Geològica		Zona		Foto. Plan.	
		Color		Orgànica				15	
		Gris		Artificial				16	
				pedres				30	
Relacions Físiques		Igual a		Datació		Criteri datació		31	
Cobreix a		Cobert per		s. XVI		Documental			
Farceix a		Farcit per		Interpretació		Fonamentació			
Talla a		Tallat per		Observacions		Fonamentació del baluard. Es troba obrat amb carreus i pedra de mida mitjana i petita, lligada amb morter.			
Es recolza en		Se li recolza		Afecció		Tipus			
Es lliura		Se li lliura		Si <input type="checkbox"/>					
		1003		No <input type="checkbox"/>		%			
		1001							

Definició UE		Textura		Composició		Sector		1028	
Retall				Geològica		Zona		Foto. Plan.	
		Color		Orgànica					
				Artificial					
Relacions Físiques		Igual a		Datació		Criteri datació			
Cobreix a		Cobert per		s. XX.					
Farceix a		Farcit per		Interpretació		Trinxera de fonamentació			
Talla a		Tallat per		Observacions		Rasa de fonamentació del pou ue 1022			
1020 1021				Afecció		Tipus			
Es recolza en		Se li recolza		Si <input type="checkbox"/>					
Es lliura		Se li lliura		No <input type="checkbox"/>		%			

Definició UE		Textura		Composició		Sector		1029	
Estructura		Compacta		Geològica		Zona		Foto. Plan.	
		Color		Orgànica				38	
		Blanc		Artificial					
Relacions Físiques		Igual a		Datació		Criteri datació			
Cobreix a		Cobert per		indeterminat					
Farceix a		Farcit per		Interpretació		Fonamentació			
Talla a		Tallat per		Observacions		Estructura quadrangular realitzada amb maçoneria de pedra i morter de calç, pel sistema d'encofrat perdut.			
1031				Afecció		Tipus			
Es recolza en		Se li recolza		Si <input checked="" type="checkbox"/>					
Es lliura		Se li lliura		No <input checked="" type="checkbox"/>		%		100	
								Total	

Definició UE		Textura		Composició		Sector		1030	
Retall		<input type="text"/>		Geològica <input type="text"/>		<input type="text"/>		Foto. Plan.	
		Color <input type="text"/>		Orgànica <input type="text"/>		Zona <input type="text"/>			
		<input type="text"/>		Artificial <input type="text"/>		<input type="text"/>			
Relacions Físiques		Igual a		Datació		Criteri datació			
Cobreix a		Cobert per		s. XX <input type="text"/>		<input type="text"/>			
Farceix a		Farcit per		Interpretació		Trinxera de fonamentació			
Talla a		Tallat per		Observacions		Rasa de fonamentació del pou ue 1022			
1020 1021									
Es recolza en		Se li recolza		Afecció		Si <input type="checkbox"/>		Tipus <input type="text"/>	
Es lliura		Se li lliura		No <input type="checkbox"/>		%		<input type="text"/>	

Definició UE		Textura		Composició		Sector		1031	
Retall		<input type="text"/>		Geològica <input type="text"/>		<input type="text"/>		Foto. Plan.	
		Color <input type="text"/>		Orgànica <input type="text"/>		Zona <input type="text"/>			
		<input type="text"/>		Artificial <input type="text"/>		<input type="text"/>			
Relacions Físiques		Igual a		Datació		Criteri datació			
Cobreix a		Cobert per		<input type="text"/>		<input type="text"/>			
Farceix a		Farcit per		Interpretació		Trinxera de fonamentació			
Talla a		Tallat per		Observacions		Rasa de fonamentació de la ue 1029			
1020 1021									
Es recolza en		Se li recolza		Afecció		Si <input type="checkbox"/>		Tipus <input type="text"/>	
Es lliura		Se li lliura		No <input type="checkbox"/>		%		<input type="text"/>	

Definició UE		Textura		Composició		Sector		1032	
Estructura		Compacta		Geològica <input type="text"/>		<input type="text"/>		Foto. Plan.	
		Color		Orgànica <input type="text"/>		Zona <input type="text"/>			
		Blanc		Artificial		material Constructiu		40	
Relacions Físiques		Igual a		Datació		Criteri datació			
Cobreix a		Cobert per		<input type="text"/>		<input type="text"/>			
Farceix a		Farcit per		Interpretació		Pou			
Talla a		Tallat per		Observacions		Pou de planta quadrada amb les paret obrades amb maons de ceràmica. Cap la possibilitat que sigui un pou de servei per trobar-se aliniat amb el pou ue 1022 i un altre localitzat en el solar contigu.			
1031									
Es recolza en		Se li recolza		Afecció		Si <input type="checkbox"/>		Tipus <input type="text"/>	
Es lliura		Se li lliura		No <input type="checkbox"/>		%		<input type="text"/>	

Definició UE		Textura		Composició		Sector		1033	
Estructura		Compacta		Geològica		Zona		Foto. Plan.	
		Color		Orgànica				41	
		Blanc		Artificial		material Constructiu		42	
Relacions Físiques		Igual a		Datació		Criteri datació			
Cobreix a		Cobert per		Modern					
		1000		Interpretació		Dipòsit			
Farceix a		Farcit per		Observacions		Estructura de planta rectangular excavada en el subsòl que en la seva cara oest presenta una caixa on anaven a desguassar petites canalitzacions amb productes de rebuig. El seu reble era ple de runa i greixos industrials.			
Talla a		Tallat per		Afecció		Tipus			
Es recolza en		Se li recolza		Si <input checked="" type="checkbox"/>		Total			
Es lliura		Se li lliura		No <input checked="" type="checkbox"/>		% 100			

Definició UE		Textura		Composició		Sector		1034	
Estructura				Geològica		Zona		Foto. Plan.	
		Color		Orgànica					
				Artificial					
Relacions Físiques		Igual a		Datació		Criteri datació			
Cobreix a		Cobert per							
		1001		Interpretació		Canal			
Farceix a		Farcit per		Observacions		Mur obrat en maçoneria localitzat al fons del fossat. Segueix la mateixa alineació que el canal documentat al solar adjacent. No s'ha delimitat per quedar per sota de l'àrea de rebaix, esperant l'excavació extensiva.			
Talla a		Tallat per		Afecció		Tipus			
Es recolza en		Se li recolza		Si <input type="checkbox"/>					
Es lliura		Se li lliura		No <input type="checkbox"/>		% <input type="checkbox"/>			

ANNEX 3. INVENTARI MATERIAL ARQUEOLÒGIC.

INVENTARI DE MATERIALS

Secció d'Arqueologia-Museu d'Història de la Ciutat

Num. Intervenció: 111/06

Jaciment: Dr. Aiguader 1-21

Districte
Ciutat Vella

Carrer
C/Aiguader

Parcel.la
21

Data
2006

Àrea:

Sector:

Àmbit:

UE: 1020

Num. Frag.	Class.	Def.Fragm.	Tipo.	Tècnica	Pasta	Decoració		Acabats		Observacions
						Int.	Ext.	Int.	Ext.	
1	14102	PS	ESC	TO	AO					
1	14103	VO	ESC	TO	AO					
1	14103	VO	PAT	TO	AO					
1	14103	VO	PAT	TO	AO					
1	14104	SF	ESC	TO	AO					Figa i roda carro
1	14104	VO	ESC	TO	AO					Figa i roda carro
4	14114	VO	PAT	TO	AO					Orla F
1	14119	SF	PAT	TO	AO					
1	14120	VO	PAT	TO	AO					
2	14120	VO	PAT	TO	AO					
1	14305	VO	PAT	TO	AO					
1	50014	VO	RA	MO	AO					de la vela (blanc i verd)

Àrea:

Sector:

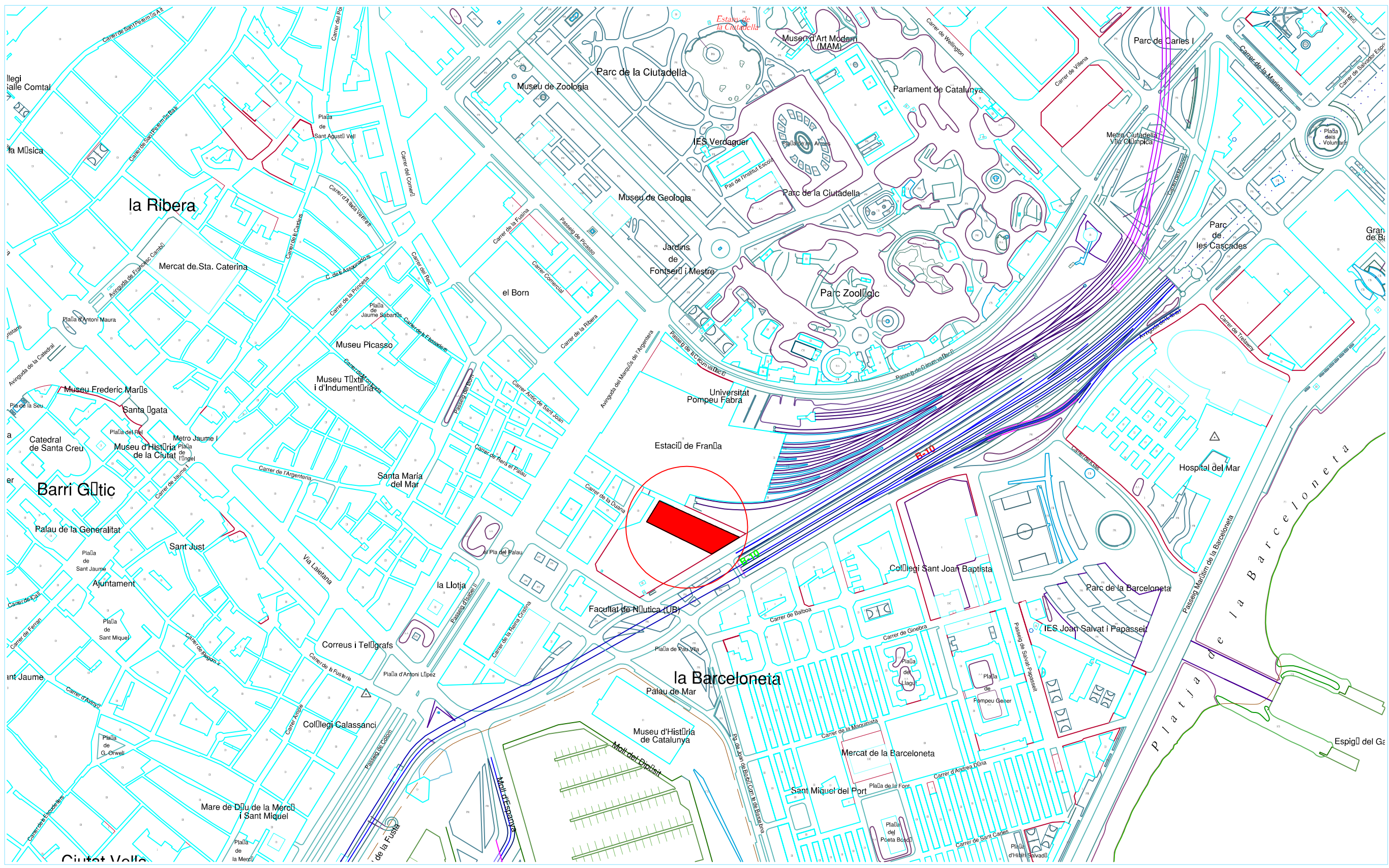
Àmbit:

UE: 1021

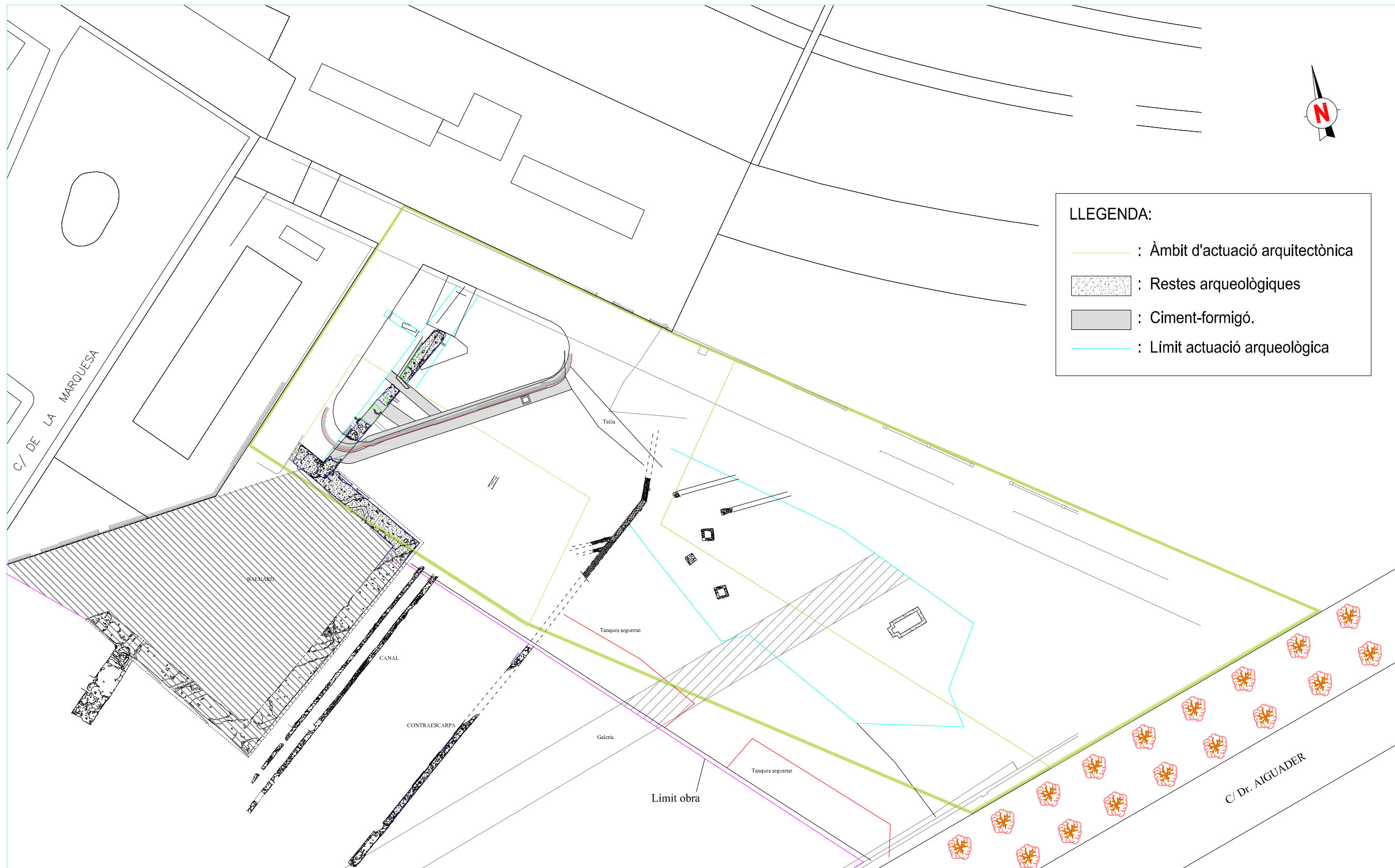
Num. Frag.	Class.	Def.Fragm.	Tipo.	Tècnica	Pasta	Decoració		Acabats		Observacions
						Int.	Ext.	Int.	Ext.	
1	14003	VO	TAP	TO	AO					Marró
2	14005	VO	CSS	TO	RE					Verdú
1	14102	SF	PAT	TO	AO					
1	14102	FO	PAT	TO	AO					
4	14103	SF	PAT	TO	AO					
1	14201	SF	ESC	TO	AO					
3	14302	FO	PAT	TO	AO					Italiana
1	15000	SF	PIP	MO	CA					

ANNEX 4. PLANIMETRIA,

Núm.	Títol	UE	Escala
1	Situació del jaciment		1/5000
2	Planta general		1/500
3	Planta de detall de les restes arqueològiques		1/300
4	Secció longitudinal		1/300



<p>PROMOTOR</p>  <p>Patronat Municipal de l'Habitatge</p>	<p>DIRECCIÓ ARQUEOLÒGICA</p> <p>Pere Lluís Artigues Conesa</p>	<p>AUTOR</p> <p>ICC Pere Lluís Artigues</p>	<p>CODEX ARQUEOLOGIA I PATRIMONI</p> <p>DIN A3 Escala: 1:5000</p>	<p>INTERVENCIÓ</p> <p>C/Dr. Aiguader 1-21. 111/06; 047/07 Barcelona (Barcelonès)</p> 	<p>NOM DEL PLÀNOL</p> <p>Situació jaciment</p> <p>Data: Octubre 2006-juliol 2007</p>	<p>Núm.</p> <p>1</p>
--	---	--	--	---	--	-----------------------------



LLEGENDA:

- : Àmbit d'actuació arquitectònica
- : Restes arqueològiques
- : Ciment-formigó.
- : Límit actuació arqueològica

<p>PROMOTOR</p> <p>Patronat Municipal de l'Habitatge</p>	<p>DIRECCIÓ ARQUEOLÒGICA</p> <p>Pere Lluís Artigues Conesa</p>	<p>AUTORA</p> <p>Laia Creus</p>	<p>INTERVENCIÓ</p> <p>C/Dr. Aiguader 1-21. 111/06; 047/07 Barcelona (Barcelonès)</p>	<p>NOM DEL PLÀNOL</p> <p>Planta general</p>	<p>Núm.</p> <p>2</p>
			<p>CODEX ARQUEOLOGIA I PATRIMONI</p>	<p>Data: Octubre 2006-juliol 2007</p>	
			<p>DIN A3 Escala: 1:500</p>		



PROMOTOR



Patronat Municipal de l'Habitatge

DIRECCIÓ ARQUEOLÒGICA:

Pere Lluís Artigues Conesa

AUTOR:

Laia Creus



DIN A3 Escala: 1:300

INTERVENCIÓ

C/Dr. Aiguader 1-21. 111/06-047/07
Barcelona (Barcelonès)

NOM DEL PLÀNOL

Planta de detall de les restes arqueològiques

Data: maig 2007

Núm.

3

