



**MEMÒRIA DE LA INTERVENCIÓ ARQUEOLÒGICA AL CARRER
D'ALARCÓN, 1-59; CARRER DE BRAGANÇA, 125; CARRER
DE L'AMOR, 1-5; CARRER DEL CAPCIR, 1-27; PASSATGE DE
FELIU, 1-21 (BARRI DE LA CLOTA), DISTRICTE D'HORTA-
GUINARDÓ, BARCELONA**

(Codi Servei d'Arqueologia de Barcelona: 042/19)

Expedients: 437 K121 NB 2019-2-23438

470 K121 NB 2019/3-25062

470 K121 NB 2019/3-26314

470 K121 NB 2019/4-26369

Direcció Arqueològica:

Anna Bordas Tissier

Coordinació Arqueològica:

Marta Fàbregas Espadaler

ÍNDEX

FITXA TÈCNICA.....	3
2. INTRODUCCIÓ.....	4
3. ENTORN GEOLÒGIC I GEOGRÀFIC.....	5
3.1. Entorn geogràfic	5
3.2. Característiques geològiques	9
4. ANTECEDENTS HISTÒRICS I INTERVENCIIONS ANTERIORS	11
4.1. El barri de la Clota	11
4.2. Intervencions Arqueològiques	12
5. MOTIVACIONS I METODOLOGIA DE TREBALL	16
6 . DESENVOLUPAMENT I RESULTATS DE LA INTERVENCIÓ	20
6.1 Carrer d'Alarcón	21
6.2 Carrer de Bragança	26
7. CONCLUSIONS	31
8. BIBLIOGRAFIA	32
9. REPERTORI ESTRATIGRÀFIC	34

ANNEX 1. DOCUMENTACIÓ PLANIMÈTRICA

1. FITXA TÈCNICA

NOM DE LA INTERVENCIÓ	Carrer d'Alarcón, 1-59; carrer de Bragança, 125; carrer de l'Amor, 1-5; carrer del Capcir, 1-27 i passatge de Feliu, 1-21
UBICACIÓ	Barri de La Clota, Districte d'Horta-Guinardó, Barcelona
COORDENADES UTM Fus31N amb Datum ETRS89	<p>Carrer d'Alarcon: E (X):429221,5 N (Y): 4586576,5 Cota snm: 95,40m m</p> <p>Carrer de Bragança: E (X) 429216 N (Y) 4586622 Cota snm: 97,10 m</p> <p>Passatge De Feliu: E (X) 429260 N (Y) 4586677,5 Cota snm: 95,06 m</p>
CONTEXT	Zona urbana
TIPUS D'INTERVENCIÓ	Preventiva terrestre
CLASSE D'ACTIVITAT	Control i/o excavació
DATES D'INTERVENCIÓ	Del 6 al 29 de març; de l'1 al 31 de juliol; del 3 al 10 de setembre i del 23 al 27 de setembre del 2019
PROMOTOR	BIMSA, Ajuntament de Barcelona
MOTIU DE LA INTERVENCIÓ	Projecte de reurbanització dels carrers
EQUIP TÈCNIC	<p>Direcció: Anna Bordas (ATICS, SL)</p> <p>Digitalització dibuix Autocad: Àlex Moreno (ATICS, SL)</p>

2. INTRODUCCIÓ

El dia 6 de març del 2020 es va iniciar la intervenció arqueològica al barri de la Clota amb motiu de la reurbanització de diversos carrers, que en aquesta fase afectaven al carrer d'Alarcón, des del número 1 al 59; al carrer de Bragança des del número 1 al 25 i al Passatge Feliu. La intervenció s'inclouïa en una Zona d'Interès Arqueològic i d'alt valor històric, per la qual cosa els rebaixos del subsòl podrien aportar informació sobre l'ocupació històrica i espacial de la zona que actualment ocupa el barri de La Clota, tenint en compte un seguit d'indicis. En primer lloc, a prop de la intervenció, en els actuals carrers del marquès de Castellbell i de Porto, en un turonet es situava Can Don Joan, que era la casa noble de la branca barcelonina de la família Cruïlles¹. En aquest paratge, en l'extrem nord, es tenen notícies que l'any 1964, en Llibert Piera va recollir restes de ceràmica ibèrica i romana. També a prop es van localitzar restes de ceràmica feta a mà, de parets espatulades i decorades amb incisions i cordons, que es van atribuir a l'Edat del Ferro². En segon lloc, la zona d'Horta-Guinardó que formava part dels antics municipis de Sant Joan d'Horta, part de Sant Andreu del Palomar i Sant Martí de Provençals, es crea a partir d'una ocupació humana distribuïda en masies, algunes de les quals s'instal·len en la zona del Pla dels Ametllers, on actualment es localitza el barri de La Clota (Can Travi Nou per exemple per citar una que encara resta en peu al voltant).

Per últim, en ple segle XX durant l'enfrontament de la Guerra Civil a Barcelona es van construir nombrosos refugis antiaeris, alguns d'ells construïts pel Servei de Defensa Passiva Antiaèria (Ajuntament de Barcelona) i per la Junta de Defensa Passiva de la Generalitat, i altres per iniciativa popular. Segons l'Arxiu Administratiu de l'Ajuntament de Barcelona, a la zona d'intervenció arqueològica, es van projectar i possiblement construir els següents refugis:

.Refugi núm. 0834³ Carrer de la Puríssima, 23

.Refugi núm. 0373⁴ Passatge Feliu.

¹ Giménez, C. (2009, pp.148)

² Carta arqueològica de Barcelona (<http://cartaarqueologica.bcn.cat/2928>)

³ Carta arqueològica de Barcelona (<http://cartaarqueologica.bcn.cat/2420>)

⁴ Carta arqueològica de Barcelona (<http://cartaarqueologica.bcn.cat/2834>)

manera el territori presenta dos elements morfològics clars: la serra de Collserola i la plana.

La **Serra de Collserola**, *horst* compost per materials granítics i esquistosos, està limitat al nord pel Vallès (sector central de la Depressió Prelitoral), a llevant pel Turó de Roquetes (Besòs), al sud pel Turó de Valldaura i a l'oest pel Llobregat. Presenta unes altituds molt moderades, entre els 300 i 500 metres, destacant el Tibidabo que arriba als 512 m. Al nord, aquesta carena comença sobre el riu Besòs amb el turó d'en Manyoses (210 m) i al sud-oest destaca el puig de Sant Pere Màrtir com a darrera elevació (399 m). La carena presenta diversos passos de muntanya que possiblement han servit de vies de comunicació al llarg de la història. És el cas de Collserola, entre el Tibidabo i el turó de Santa Maria; el Portell de Valldaura a la capçalera d'aquesta vall; el Forat del Vent i el coll de la Ventosa prop del turó Blau; i el coll de Vallvidrera a la capçalera de la riera Blanca⁵

El Pla de Barcelona es troba obert al mar i limitat per la Serralada Litoral i al sud per la falla que segueix arran de mar des del Garraf i el turó de Montjuïc (que és el punt més elevat, 173 m) fins al Turó de Montgat, més enllà del Besòs. Aquesta falla és visible a través de l'esglaó d'uns vint metres, que sembla separar l'eixample de la ciutat vella, i que es documenta en la morfologia urbana: baixada de Jonqueres, Via Laietana, carrers de les Moles, d'Astruc, de Jovellanos. A partir d'aquest esglaó s'ha dividit la plana en dos sectors:

.- Plana alta: que va des de la serralada fins aquest esglaó, la qual es caracteritza per una cota de 20 m snm i amb un pendent del 4% i que està format pel sòcol paleozoic damunt del qual l'acció de les distintes rieres ha aportat materials detrítics diversos

.- Plana baixa: aquesta s'estén des de l'esglaó fins a la costa i presenta un escassíssim pendent (0,35%). La seva formació és de caràcter al·luvial, materials aportats per les rieres, les corrents marines i, sobre tot, l'acció dels rius Besòs i Llobregat, amb la formació de les seves planes deltaïques. En aquesta zona es formarien els estanys i aiguamolls tan típics de la costa mediterrània, que a mida que la línia de costa avancés, anirien desapareixent. L'acció antròpica també hauria contribuït

⁵ PALET, J.M. 1994

amb la dessecació d'aquests elements. Alguns d'aquests estanys han estat documentats en èpoques més recents dins de la història, com són els casos de la Llavinera a la zona de Sant Martí, el de Banyols pel passeig de Sant Joan-Lluís Companys, l'estany del Port, o el del Cagalell que es situa per la zona de Sant Pau del Camp.

Dins d'aquesta plana es distingeixen petits turons arran de mar⁶ que tenen el seu origen en els plegaments de dipòsits marins del Miocè i el Pliocè. És el cas de la muntanya de Montjuic, del turó dels Ollers, pel sector dels carrers d'Escudellers i Nou de Sant Francesc, de les Falzies on es localitza l'antiga Llotja, i com no el Tàber on s'assentava la ciutat romana. El constant avanç de la línia de costa, degut a l'aportació dels arrossegaments del Besòs i al corrent marí tangencial a la costa que aporta terres del Maresme, ha contribuït al rebliment d'estanys i aiguamolls i va anar encerclant aquests turons, que van passar a formar part de terra ferma.

Pel que fa a la xarxa hidrogràfica d'aquesta zona, podem assenyalar que respon a les típiques característiques d'una xarxa mediterrània. Per un costat tenim els dos rius que delimiten el Pla: el Besòs i el Llobregat. Aquests són rius de caràcter extralocal, ja que un neix a la zona del pre-Pirineu (el Llobregat) i l'altre a la serralada Prelitoral, però tots dos desemboquen a la costa barcelonina després de travessar les Serralades Litorals. La seva principal característica és que el seu règim fluvial és irregular amb fortes avingudes, depenent en gran mesura de les condicions climàtiques⁷. Aquest tret és també el que defineix l'altre element de la xarxa hidrogràfica: les rieres. Aquestes són de caràcter torrencial i neixen al costat marítim de la Serralada Litoral i davallen pel pla lleugerament inclinat. Els seus cursos erosionen el substrat geològic del pla formant torrenteres i contribuint a la creació d'un paisatge ple d'ondulacions i valls. Amb les seves crescudes aquests torrents arrossegueu tot tipus de materials detrítics. En funció de la seva orientació s'han dividit en tres sectors:

- sector central: el qual recollia les aigües del vessant del Tibidabo i conformaven la riera de Vallcarca i la riera de Sant Joan que baixaven per la zona de Gràcia i per l'actual passeig de Sant Joan; la riera de Sant Gervasi i Sant Miquel que baixava per l'actual Passeig de Gràcia entrava a ciutat pel Portal de l'Àngel, plaça del Pi i desembocava al mar pel carrer dels Còdols i posteriorment sembla ser que es va desviar per fora de la tercera muralla i aniria a desembocar al Cagalell per evitar les riuades; per Vallvidrera

⁶ PALET, J.M.1994, CARRERAS, J. (1984) (dir). 1984

⁷ PALET, J.M. 1994

baixarien els torrents que més endavant configurarien la riera de Magòria o de Mogoria, que desembocava al Cagalell i que sembla que el seu curs coincidiria amb l'actual traçat que dibuixa el Paral·lel; en aquesta zona també hi trobem la riera de Valldonzella que neix a la zona de Sarrià; cap a l'est trobem els torrents de la Guineu, el del Pecat, el d'en Mariner i el Bogatell que desembocarien directament a la mar.

- sector sud-oest: són els torrents que porten les aigües cap la zona sud-oest de Montjuïc del qual destaquen dos torrents: Torrent Gornal, que neix a la zona de Sant Pere Màrtir i desemboca a la mar ja dins de l'Hospitalet de Llobregat; i la riera Blanca que neix de la unió de diversos torrents i rieres procedents del Mont d'Òssa, fa de límit entre aquest municipi i Barcelona.
- sector nord: la componen els torrents que desemboquen al Besòs i que han contribuït en la creació del delta d'aquests riu; i la riera d'Horta que comparteix desembocadura amb el Besòs.

Totes aquestes rieres han estat durant la història del poblament de Barcelona objecte d'adequacions, desviaments, canalitzacions, etc. per tal de fer viable l'espai urbà, com és el cas de l'àrea d'intervenció del projecte que ens ocupa. Situada al districte de Ciutat Vella de la ciutat de Barcelona (Barcelonès), concretament al barri de La Ribera. S'ha caracteritzat, des de l'antiguitat, per ser un espai creuat per diverses rieres, com la de Merdança o de Sant Joan. Així doncs, juntament amb la poca altitud, es tractava bàsicament d'una zona d'aiguamolls, poc apta per l'hàbitat o l'activitat agrícola

Pel que fa al terme municipal de Barcelona, aquest arriba a una extensió de 1.754.900 ha i s'estén a la costa mediterrània en una plana de 5 km d'amplada limitada al nord-oest per la Serra de Collserola, entre els sectors deltaics del Llobregat i el Besòs. La seva funció de capital sempre ha estat afavorida per la situació geogràfica d'aquesta plana, on conflueixen els dos grans eixos de comunicació que travessen en direcció nord-sud la Catalunya Central (el Llobregat i l'eix Besòs – Congost – Ter).

En aquesta plana completament urbanitzada destaquen varies zones clarament diferenciades. El nucli antic que correspon a la primitiva ciutat romana damunt del Mont Tàber (15 m) proper al mar. Després, el nucli de Montjuïc al sud, que s'aixeca suaument al pla i que cau brusquement sobre el mar fent-se inexpugnable el seu accés des de aquesta posició. A la vegada, tenim els ravals més pròxims que s'originaren entorn

aquests nuclis. Per últim, hi ha tota una sèrie de nuclis poblacionals que emergits fora muralles acabaran essent absorbits per la ciutat en una de les seves dues importants crescudes (les muralles del s. XIII o l'expansió del s. XIX amb la creació de l'Eixample).

3.2. Característiques geològiques

L'estructura geològica del Pla de Barcelona presenta per un costat els materials paleozoics que defineixen la serra de Collserola. Aquesta està formada per pissarres que s'assenten damunt d'un basament granític que aflora en algunes zones d'Horta i del Guinardó i que domina a la serra de Marina, on el trobem alterat pel clima mediterrani i se'l coneix com a *sauló*⁸. Al costat del Vallès, cap a Montcada i Olorda, la serralada presenta formacions de calcàries devòniques que són objecte d'explotació per empreses cimenteres.

Per altre, els materials del Secundari venen definits per les calisses dolmòtiques, gresos i argiles vermelles que trobem als turons de la zona nord-est del Pla. En el Terciari, predominen les formacions miocèniques i pliocèniques que es van sedimentar amb la transgressió marina del terciari superior, es tracta de la intercalació de margues blaves i gresos vermell-gris⁹. Un clar exemple d'aquests és el Montjuic i el turó de Montgat. A la part baixa del Pla trobem una sèrie d'elevacions orientades NE-SO produïdes a partir del plegament de les formacions pliomicocèniques a conseqüència de la falla que va afectar a la costa (*Mons Taber, Puig de les Fàlzies...*). Damunt d'aquest substrat s'assenta el material quaternari i del que l'autor Solé¹⁰ va diferenciar-ne dues unitats :

- la plataforma superior que s'inicia des del peu de la Serralada del Tibidabo i que baixa poc a poc fins a la mar. Considera que aquesta plataforma, molt afectada per l'acció dels torrents que han excavat incisions moltes vegades de més de desenes de metres, és on s'assenta pròpiament la ciutat, sobre tot el sector antic. El substrat està constituït per les argiles i sorres grogues pliocèniques, damunt de les quals trobem els esbaldregalls quaternaris, molt potents i de naturalesa variada, però que la major part responen a aportacions torrencials i formades per graves anguloses dins d'una matriu d'argiles vermelles que provenen de la zona del Tibidabo. Es tracta de còdols de quars,

⁸ PALET, J.M.1994

⁹ PALET, J.M. 1994, p. 46-47

¹⁰ SOLÉ, L. 1963, p.23

quarsita i pissarra procedents del Paleozoic del Tibidabo, barrejats amb argiles vermelles, conegudes popularment amb el nom de “fetge de vaca”.

- la plataforma baixa que va del graó o talús erosiu de 20/30 m de desnivell fins a la línia de costa. Està composta per la formació de les terrasses i deltes dels rius Llobregat i Besòs.

L'acció sedimentària de la plataforma presenta una sèrie de característiques que ha permès definir-la com un procés cíclic. Sembla que allà on l'efecte dels torrents no ha estat tan violent, es poden diferenciar tres nivells que es superposen quasi sempre en el mateix ordre i que és repeteixen cíclicament unes tres vegades. Per aquest motiu a aquesta superposició se la coneix com a “tricycle”. Aquests nivells són de baix a dalt¹¹:

.- Argiles vermelles de procedència col·luvial i que serien la conseqüència d'un sòl format en condicions de clima semblant al de les regions tropicals humides, és a dir, una fase humida i una altra de seca.

.- Llims groguencs d'origen eòlic, *loess*, i que sembla que es formarien amb un clima sec i fred.

.- Per últim, trobem el que s'anomena torturà, que és la formació de crostes calcàries, les quals s'haurien format en períodes de transició entre els dos climes anteriors, és a dir, més humit que durant el *loess* perquè hi hagués circulació de carbonat càlcic, però més càlid que el primer nivell, per tal de que s'evaporés l'aigua.

En aquest nivells anirien incidint els diferents torrents i rieres, encaixant-se i produint formacions al·luvials i col·luvials de llims i argiles poc consolidades, la qual cosa explicaria l'aparició esporàdica de llengües de còdols i graves que trenca aquest cicle.

¹¹ SOLÉ, L. 1963, p.29-31

4. ANTECEDENTS HISTÒRICS I INTERVENCIIONS ANTERIORS

4.1. Desenvolupament històric d'Horta i el barri de la Clota.

El terme d'Horta es relaciona inicialment amb dos centres de poblament, un al voltant de la parròquia rural de Sant Genís dels Agudells (consagrada ja el 931) que es situa als vessants de la serra de Collserola, i la sufragània de Sant Joan d'Horta (esmentada des del 1095) i que amb el pas del temps va patir una major expansió demogràfica i urbana passant a ser el centre eclesiàstic i municipal en front de Sant Genís, amb una església consagrada el 12 de juny de 1260¹². La primera referència a Horta dataria de l'any 965, quan s'esmenta la vall d'Horta en una donació de terres a l'església de Sant Miquel de Barcelona. Entre les famílies que tingueren propietats importants al terme, relacionades amb la noblesa militar i l'Església, hi haurien referències a la família Horta des del 1034.

La importància d'Horta al segle XIV amb la presència de nobles i mercaders, creixeria al voltant del monestir de la Vall d'Hebron. Malgrat tot, el seu esplendor va arribar a finals del segle XVIII. Horta era un terme municipal caracteritzat per un ampli poblament dispers entre camps i vinyes, on al costat de palaus i fabricants, es localitzaven masies. La presència de gran quantitat de fonts i déus va contribuir al desenvolupament de l'activitat de nombroses bugaderies, així com, de la indústria de la pell i fàbriques de midó. L'arribada del tramvia al 1901, encara contribuirà en gran mesura al desenvolupament de la zona, sent annexionada a la Ciutat Comtal el 1904, amb un perímetre municipal que limitava amb els municipis, també independents, de Sant Gervasi de Cassoles (sud-oest), Gràcia (sud i sud-est), Sant Andreu de Palomar (est), ara agregats a Barcelona, i amb els de Cerdanyola i Sant Cugat del Vallès (nord). El nucli poblacional s'hauria creat a la segona meitat del segle XVIII i sobretot a partir del segle XIX, entorn a la plaça Eivissa, malgrat que hi ha nuclis poblacions de gran importància com Montbau, Sant Genís dels Agudells, Vall d'Hebron, La Clota, la Font del Gos, el Carmel i la Taxonera .

La intervenció precisament es centra en el nucli de població de La Clota. Actualment es troba delimitada pels carrers de Lisboa (límit amb el barri del Carmel), l'avinguda de l'Estatut de Catalunya (límit amb el nucli antic d'Horta), l'avinguda del Cardenal Vidal i Barraquer i el carrer de Jorge Manrique (limiten amb el barri de la Vall d'Hebron). S'ubica en una fondalada coneguda com a Pla dels Ametllers, entre els turons de la Peira al nord-est, del Carmel , de la Creueta del Coll i de la Rovira al sud; i

¹² VV, AA. (1984).

la serralada de Collserola a l'oest. El límit natural amb la muntanya era la riera d'Horta, i el torrent de Sant Genís, que travessava el nucli urbà per anar a parar a la riera.

L'abundor d'aigua tant superficial com subterrània va propiciar que fos un territori fèrtil amb conreu de productes d'horta, on cada casa tenia el seu pou i amb moltes basses i sèquies per regar els camps. En el segle XIII (1260) es té notícia que la zona ocupada actualment pel barri de la Clota eren les terres al voltant del mas de Can Tarrida¹³ (desapareguda amb l'obertura de l'AVINGUDA de l'Estatut). Però no serà l'única que s'instal·larà al Pla, també trobem les finques de la Granja vella (Martí-Codolar) i Ca l'Andalet, coneguda també anteriorment com Can Ventura, Mariner del Coll i Can Grasses o casa Don Joan. Aquest si bé inicialment era un mas més de la contrada conegut segons sembla sota el nom de Mas Castellar, al segle XVIII va passar a ser propietat d'en Joan Descatllar, donant-li la magnificència que se li coneix. Mes tard serà coneguda com a "Casa noble de Cruylles"¹⁴. En temps més propers, en el segle XVIII, les cròniques de Francisco de Zamora¹⁵ parla de l'existència de "trece Casillas o pequeñas masías" en mig de camps i vinyes. En moltes d'aquestes cases la principal activitat econòmica no era només l'agropecuària si no també la indústria casolana de les bugaderes, el mateix que les d'Horta, que es va destacar per ser una de les més rellevants des de mitjan segle XIX i fins ben entrat el XX. Es tracta de masos Ca la Bugadera Rica, Ca l'Escabellat, Cal Senyoritu, Cal Reig, Can Raurell, Can Curé, Can Peronet, Can Gasparó.

El creixement urbà de la Clota ha estat molt poc intens, per la qual cosa ha conservat la seva condició quasi rural a causa d'una circumstància heretada del planejament urbanístic a mitjan anys seixanta. Moltes de les seves cases són d'origen rural. A mitjans del segle passat augmentarà el nombre d'habitants i el barri creixerà amb cases auto construïdes, i la continuació de l'activitat d'alguns tallers i magatzems relacionats amb l'activitat constructiva.

4.2. Intervencions Arqueològiques

L'ocupació d'aquesta zona sembla que hauria estat en temps prou antics si tenim en compte la troballa de restes lítiques descontextualitzades que es van datar del Paleolític ¹⁶ i que van ser localitzades a la riba de la riera d'en Marcel·lí¹⁷. Altres restes

¹³ González, O. (2015).

¹⁴ <https://memoriadelsbarris.blogspot.com/2011/07/can-don-joan.html>

¹⁵ A González, O. (2015)

¹⁶ <http://www.joserodriguez.info/bloc/%C2%BFpaleolítico-en-horta-y-la-clota/>. Desembre 2008

¹⁷ <http://laclota.blogspot.com/2011/03/paleolitico-en-horta-y-la-clota.html>

documentades es situen dins d'una cronologia protohistòrica com seria les ceràmiques trobades per en Llibert Piera el 1964 a prop de les rieres de Sant Genís i Sant Cebrià que es coneix com la intervenció de Can Don Joan¹⁸. El jaciment arqueològic es localitza entorn al camí de Sant Genís a Horta i a l'avinguda del Marquès de Castellbell, entre l'avinguda de l'Estatut de Catalunya, el carrer Lisboa i la riera de Marcel·lí, al sud-oest de la plaça de l'Estatut, en el districte d'Horta-Guinardó. Més avall, prop d'un torrent desaparegut, en terreny planer, es van trobar fragments grossos i no rodats de ceràmica feta a mà, espatulada i decorada amb incisions i cordons de l'edat del Ferro. També va documentar restes de cargols i ullals de senglar. La notícia va ser publicada el mateix any al Noticiario del Club Excursionista de Gràcia, on diu textualment: "en una capa d'argila de 40 cm. de gruix i damunt de palets de riera, grava i sorra, s'hi troben diversos fragments de ceràmica, feta a mà, negrosa i burella, treballada amb incisions de diferents tipus, exceptuant-ne una que és completament llisa, espatulada i burella. Associades amb aquesta ceràmica hi ha nombroses restes d'ossos, mandíbules i banyes de cabra o de bé, també un fragment de ceràmica grisa emporitana o negra campaniana o grega, algunes petxines i una fusaiola". Segons I. Rodà¹⁹ (1977, pàg. 63-64 i 77), el jaciment es situa junt al camí vell de Sant Genís en l'avinguda del Marquès de Castellvell, on es va trobar ceràmica feta a mà i ceràmica gris emporitana i campaniana que podria indicar indicis de fons de cabana possiblement de l'edat del Ferro, al que es superposar un poblat ibèric. On un afeccionat va recollir una punta de sílex de tonalitat vermellosa i grana de 4,5 x 3,4 centímetres. Des de la documentació arqueològica de l'any 1964 no han hagut més indicis arqueològics en aquesta zona.

L'any 1972 el Museu d'Història de Barcelona realitzà un sondatge arqueològic a la confluència dels carrers Pantà de Tremp i el carrer Dante. Sota la capa vegetal es documentà un enderroc de tègules, ímbrex, pedres i ceràmica romana que, segons I. Rodà, podrien correspondre a un fons d'habitació. Arran de la documentació arqueològica de material ceràmic en superfície, es va realitzar una petita cala al costat del marge del carrer Pantà de Tremp on arrencava una petita desviació que conduïa a una casa que coronava el petit turó. En aquest cas es documentà al tall practicat un nivell amb important enderroc de teules, pedres, ímbrex i ceràmica que potser es relacionaria amb un fons d'habitació, sense estructures arqueològiques documentades

¹⁸ <http://cartaarqueologica.bcn.cat/2985>

<http://invarque.cultura.gencat.cat/FitxaGeneral?index=0&consulta=MSUxK0NhbIBEb24gSm9hbiUyKy0xJQ%3D%3D&codi=15689>

¹⁹ RODÀ, I. (1977)

A la zona de Can Cortada els treballs arqueològics realitzats també han aportat dades importants sobre l'ocupació d'aquest territori. L'any 1964 es va portar a terme una excavació en l'àrea que havia de quedar afectada per la construcció d'un nou vial, es tractava d'una zona d'uns 52 metres de llarg per 26 metres d'amplada. Aquests treballs van deixar al descobert la part rústica d'una vil·la romana amb instal·lacions industrials sense cap tipus d'element decoratiu. Les dades obtingudes aporten informació rellevant sobre l'activitat i desenvolupament constructiu, fet que refermà la importància del jaciment .

L'any 1987 es tornà a intervenir en aquest sector arran de les obres de l'enllaç del segon cinturó amb el Túnel de la Rovira es descobriren una sèrie de restes estructurals pertanyents a una vil·la romana que suposaren la realització d'una intervenció arqueològica dirigida per 1987 M. Teresa Miró i Alaix i M. Blasco i Arasan²⁰ que va permetre documentar restes en una extensió de més de 2000 m². Donat el caràcter d'urgència de l'excavació es va treballar només a la part afectada per les obres, fet que va permetre documentar, tant sols, la part rústica de la vil·la - agrícola i industrial - i no va ser possible trobar la part residencial del complex. Es va poder comprovar, analitzant la planta final de l'excavació, com la vil·la no havia estat construïda en un mateix moment, sinó que es va anar remodelant i ampliant al llarg del temps des de la meitat del segle I dC. fins a finals del segle VI dC. La distribució de les diferents habitacions era regular, amb un traçat ortogonal d'eixos. Únicament a la zona sud va aparèixer una habitació amb tancament de forma absidal poc pronunciada. Es constatà l'existència de dues tècniques constructives a les fonamentacions dels murs; de pedra seca d'una banda i amb lligament de morter de calç de l'altra. Els paviments eren, majoritàriament, de terra piconada sobre preparació de pedres i ceràmica, havent també algun cas de pavimentacions amb opus signinum.

A banda de les estructures constructives de la vil·la es documentaren també un total de 18 sitges per emmagatzemar gra, excavades tant a la roca com a l'argila i amb la peculiaritat que moltes d'elles eren dobles i geminades. Es trobaren dipòsits i el que semblà una gran cisterna d'aigua. Es van documentar sis esquelets infantils, enterrats dins àmfores, sota els paviments de les estances. També es trobaren una sèrie d'elements que portaren a suposar l'existència d'una part residencial; si bé no es trobaren mosaics in situ, aparegué un nombre considerable de tesselles i un parell de restes escultòriques que parlarien d'un cert luxe i monumentalitat relacionats amb la part noble de la vil·la .

²⁰ <http://cartaarqueologica.bcn.cat/1009>

Finalment l'any 1993 i dirigit per Albert Baqueria²¹ es portà a terme una nova intervenció que consistí en la realització de 24 cales en aquelles zones on el subsòl podia quedar afectat per les futures obres. L'àmbit d'actuació quedà dividit en tres sectors: S1 o interior de la masia on es realitzaren 2 cales; S2 o entorn immediat de la masia on s'efectuaren 5 cales i S3 o camps fins arribar a l'Avinguda de l'Estatut on s'efectuaren la resta de les cales. Al Sector 1 es va poder documentar la fonamentació de la torre de guaita, d'època medieval, que forma part de la masia. Al Sector 2 es van documentar diferents nivells d'amortització d'un fossar que actuaria com a sistema defensiu de la casa en època medieval. I també alguns murs, de poca entitat i de difícil atribució cronològica i tipològica. Pel que fa al Sector 3 únicament es documentaren alguns fragments de ceràmica d'època romana, sobretot de tegulae, provinents possiblement de la vil·la romana propera a l'Avinguda de l'Estatut.

El mateix 2007 i sota la direcció de Rafael Dehesa en el decurs de l'obertura d'una rasa de serveis en el carrer Salses quedà al descobert les restes d'un torculari o premsa d'època romana alt imperial destinada a l'obtenció del vi, així com diverses sitges que hem de situar en època alt medieval, les restes d'un muret possiblement construït vers els segles XIV - XV i d'altres restes d'època imprecisa. La gran pedra sorrenca descoberta durant les obres i que va motivar la intervenció, no era sinó el forum o la pedra on s'hi encastaven dues bigues verticals que subjectaven la capçalera del prelum. Tanmateix, i en relació amb aquest mateix torculari, fou excavada part d'un àmbit pavimentat amb opus signinum, i que segurament es tracti de la zona on es duia a terme el primer trepitjat del raïm. Aquesta premsa s'hauria de posar en relació amb les restes de la vil·la romana de Can Cortada, excavada parcialment. De fet, les estructures del torculari formarien part de la pars rústica d'aquesta vil·la²².

En una altra zona propera, concretament als carrers Pantà de Tremo i carrer de Dante, l'any 1972 el Museu d'Història de la Ciutat va practicar un sondatge arqueològic a la confluència dels carrers Pantà de Trepmp i el carrer Dante. Sota la capa vegetal es documentà un enderroc de tègules, imbrexs, pedres i ceràmica romana que, segons I. Rodà²³, podrien correspondre a un fons d'habitació. Arran de la documentació arqueològica de material ceràmic en superfície, es va realitzar una petita cala al costat del marge del carrer Pantà de Trepmp on arrencava una petita desviació que conduïa a una casa que coronava el petit turó. Es documentà al tall practicat, un estrat de terra molt flonja de tonalitat marró, entre la qual s'observaren fragments de terrissa i de

²¹<http://cartaarqueologica.bcn.cat/2907>

²² MIRÓ, C.; RAMOS, J. (2013).

²³ RODA, I. (1977)

tègules recobertes per un estrat de terra vegetal que disminuïa de gruix en direcció a la casa.

5. MOTIVACIONS I METODOLOGIA DE TREBALL

La intervenció arqueològica al barri de la Clota venia motivada pel projecte de reurbanització del barri de la Clota, districte d'Horta-Guinardó. Aquest afectava en una primera fase els carrers d'Alarcón, 1-59 / carrer de Bragança, 1-25 i passatge de Feliu, 1-21). Els treballs d'obra van consistir en primer lloc en la demolició i sanejament dels paviments dels carrers afectats. A continuació s'havia de realitzar diverses rases, arquetes i pous per la implantació de xarxes de serveis:

- Xarxa de clavegueram: ampliació de la xarxa de clavegueram i de sanejament
- Xarxa d'aigua: implantació d'una nova xarxa d'aigua, així com per la implantació de noves fonts.
- Enllumenat: Execució d'un nou enllumenat, i soterrament de línies elèctriques aèries.
- IMI: El present projecte incorpora l'execució de la infraestructura per al futur desplegament de la xarxa IMI. D'aquesta forma, es planteja la realització d'un prisma.
- Telefònica: instal·lació d'una nova xarxa de telefonia mitjançant rases.
- Enjardinament i reg: Implantació d'un nou arbrat, així com la seva corresponent xarxa de reg.

Així, es va prioritzar el control arqueològic en aquelles àrees on existia possible afectació arqueològica practicant-se un control arqueològic exhaustiu de tots els rebaixos. Bàsicament el carrer d'Alarcón, entre el camí de Sant Genís a Horta i el passatge de Feliu. La resta d'àmbits on no es preveia afectació arqueològica, només caldria fer controls arqueològics puntuals per confirmar la inexistència de restes arqueològiques. En el cas que se'n localitzessin, caldria seguir el procediment habitual de control i excavació arqueològica.

La principal raó de ser de l'arqueologia urbana és l'estudi de l'evolució històrica de la ciutat on es realitzi, allò que ha impulsat i ha provocat canvis en el territori, tant en l'àmbit geomorfològic com urbanístic, històric, organitzatiu i social, fins a esdevenir el fet concret del moment actual. Per tal d'aconseguir aquests objectiu marcats, cal seguir una metodologia sistemàtica i adequada. La que s'ha realitzat en aquesta intervenció s'inspira en el mètode de registre utilitzat per E.C.Harris i per A.Carandini & R.X. Dupré²⁴. Es tracta de registrar objectivament els elements construïts i estrats que s'identifiquen

²⁴ Harris, E.C. (1991) Carandini, A., & Dupré, R. X. (1997).

(tant els que es conserven en alçat com els que es descobreixen en el subsòl), realitzant una numeració correlativa d'aquests, sota el nom d' "Unitat Estratigràfica" (UE) que individualitza els uns dels altres. Cada UE es registra en una fitxa on s'indica: la ubicació en el jaciment, les seves característiques físiques, la situació en les plantes i seccions i la posició física respecte a la resta d'unitats estratigràfiques amb les quals es relaciona. Aquest mètode també inclou la realització de material gràfic, compost per plantes i seccions i el material fotogràfic imprescindible per a la constància visual dels treballs realitzats.

Aquest mètode també inclou la realització de material gràfic, compost per plantes i seccions i el material fotogràfic imprescindible per a la constància visual dels treballs realitzats. Així, es configura la documentació planimètrica general (escala 1:20) topogràfica (les cotes han estat establertes en metres sobre el nivell del mar) i fotogràfica de les restes localitzades. Aquesta informació ha estat posteriorment traspasada i enregistrada amb el programa Autocad. En el cas de localitzar-se estructures arquitectòniques relacionades amb l'urbanisme existent prèviament, com clavegueres o dipòsits, es farà la documentació arqueològica corresponent i es procedirà al seu desmuntatge dins el mateix procés d'excavació arqueològica.

Pel que fa a les possibles restes de material ceràmic, fauna, ferro, vidre..., es recullen i separen pels diversos estrats arqueològics. I es procedeix a efectuar la seva neteja i siglat (Codi de la intervenció, UE i nº de diferencial si s'escau) i en els materials que fos possible, per tal de facilitar el seu inventari i precisar al màxim la informació recollida. En el cas de materials delicats, o bé segueixen un procés de restauració o són empaquetats tenint en compte les seves característiques. Pel seu inventari es segueix els criteris de classificació establerts pel MuhBa.

En aquesta intervenció hi havia la possibilitat de localitzar les restes de dos refugis antiaeris de la Guerra Civil (1936-39). En concret es tracta dels refugis:

1. Refugi núm. 08342 Carrer de la Puríssima, 23
2. Refugi núm. 03733 Passatge Feliu

D'aquests només es té referència per la seva inclusió en un llistat de refugis existents a la ciutat de Barcelona, i de la majoria d'aquests es desconeix el seu accés, les dimensions i el recorregut. Cal tenir en compte que algunes descripcions sobre els refugis només esmenten el carrer on es troben, sense ubicar el punt exacte dins el traçat del carrer, i molts d'aquests es van ramificant pel subsòl i poden aparèixer en àrees allunyades de l'accés, i inclús poden aparèixer nous accessos no documentats.

En cas de localitzar aquests refugis caldria dur a terme un registre acurat amb un scanner 3D amb les següents consideracions:

- . Prestar atenció a la contextualització en l'entorn urbà de les restes documentades

- . Ritme dens i regular de posicions d'escaneig (no superior a 8 m. entre estacions), que asseguri prou redundància i permeti no deixar buits en les posicions d'escaneig .

- . Posicionar l'escàner a les interseccions entre trams o estructures, així com en canvis d'orientació

- . Il·luminació consistent, evitant tant com sigui possible l'alternança entre zones de claror i fosc. Els models també han de servir per a la difusió i cal poder obtenir textures de qualitat a partir d'ells .

- . Contemplar la possibilitat d'efectuar cobertura fotogramètrica complementària per detalls d'especial interès.

Conjuntament amb la memòria científica, caldrà entregar també la documentació obtinguda del escaneig 3D, i que a continuació detallem:

- . Fitxa tècnica:

- . Data i lloc

- . Empresa i operari

- . Característiques de l'equip emprat:

- . Escàner làser: marca, model i data del darrer calibratge

- . Estació total i/o GPS: marca, model i data de darrer calibratge

- . Fitxers originals d'escaneig, sense manipulació

- . Model enregistrat i georeferenciat, conforme als següents paràmetres:

- . Format E57

. Sistema de referència ETRS89 UTM 31 N (codi EPSG 25831)

. Fitxers auxiliars de georeferenciació:

.Croquis de la xarxa de control topogràfica

. Llistat de punts de control topogràfics amb coordenades en ETRS89 UTM 31 N

.Representació sintètica de l'estructura documentada a partir de la renderització directa del núvol de punts a escala 1:50 (fitxers digitals, no impresos): Planta zenital i nadiral; Alçats anterior, posterior, dret i esquerra; Seccions significatives

6 . DESENVOLUPAMENT I RESULTATS DE LA INTERVENCIÓ

Els treballs en aquesta fase de la intervenció arqueològica a la reurbanització del barri de La Clota, Horta-Guinardó, es van centrar en el carrer d'Alarcón, concretament en el tram que va des de la cruïlla d'aquest carrer amb el carrer de Lisboa fins la cruïlla amb el carrer de Camí de Sant Genís, un total de 300 m d'afectació; i en la urbanització del carrer Bragança en tot el seu traçat, un total de 100 m aproximadament. En el cas del Passatge Feliu es va fer la connexió directa al servei existent sense dur a terme rebaix del terreny. La resta de carrers, tot i constar en el permís, no foren objecte de reformes en aquesta fase.



6.1 Carrer d'Alarcón

Els primers treballs en aquest carrer van consistir en el control del rebaix de tot el carrer i dels diferents pous i rases de les xarxes de serveis a instal·lar. Els treballs es van dividir en dos trams:

. **Tram 1:** que anava des de la cruïlla amb el carrer de Lisboa fins el número 31 del carrer d'Alarcón, amb un control arqueològic efectuat entre els dies 7 al 29 de març.

. **Tram 2:** que anava des del número 31 del carrer d'Alarcón fins la cruïlla amb el carrer Camí de Sant Genís a Horta. Aquests treballs van ser objecte de control arqueològic del 19 de juny al 18 de setembre, de manera intermitent.

Tram 1.

Els primers treballs van consistir en el rebaix d'uns 0,30 m de la caixa del carrer, entre la cota 103,90-95,40 m, snm inicials. Aquest afectava en uns primers 0,20 m el paviment actual (Ue 1001) i la solera d'aquest (Ue 1002). Per sota d'aquesta, s'observa una capa de terres remogudes i farciments per tal d'anivellar el terreny. En tot el seu traçat no es va observar cap tipus de resta arqueològica.



Rebaix a la zona de la cruïlla Carrer d'Alarcón/carrer de Lisboa



Rebaix a la zona del número 31 Carrer d'Alarcon.

Un cop practicat el rebaix inicial, es va procedir a la realització dels pous per la instal·lació dels embornals en diferents punts del Tram. En total es van practicar 9 pous d'embornals amb unes dimensions de 1,50 x 0,90-1,50 m i amb una fondària que oscil·lava entre 1-1,30 m en funció de la inclinació del carrer, dels quals els primers 0,30 m de fondària ja havien estat rebaixats amb la realització de la caixa. La seqüència estratigràfica d'aquests pous no va aportar cap resta arqueològica, donat que presentava estrats definits per sorres i còdols aportats, ja fos per l'antiga riera de Sant Genís, que coincideix amb el traçat del carrer, o bé producte de les obres d'instal·lació del col·lector d'aquesta riera anys abans (Ue 1003).



A continuació es van realitzar les rases de connexió entre els embornals. Un total de 50 m de rases obertes de 0,70 m d'ample amb una fondària de 0,90 m. Aquestes presentaven la mateixa seqüència estratigràfica de terres de riera.



Exemple de tall estratigràfic de les rases practicades.

Tram 2.

Aquest tram iniciat en el mes de juny, continuació del Tram 1 des del número 31 del carrer d'Alarcón fins la cruïlla amb el carrer Camí de Sant Genís a Horta. A l'igual que en el tram anterior, en primer lloc es va procedir al rebaix d'uns 0,30 m de la caixa del carrer, entre la cota 94,40 -90,22 m snm inicials. Aquest afectava en uns primers 0,20 m el paviment actual (Ue 1001) i la solera d'aquest (Ue 1002). Per sota d'aquesta, s'observa una capa de terres remogudes i farciments per tal d'anivellar el terreny. En tot el seu traçat no es va observar cap tipus de resta arqueològica.



En un segon moment es van realitzar un total de 10 pous per embornals amb unes dimensions de 1,50 x 0,90-1,50 m i amb una fondària que oscil·lava entre 0,9 i 1,20 m funció de la inclinació del carrer, dels quals els primers 0,30 m de fondària ja havien estat rebaixats amb la realització de la caixa. La seqüència estratigràfica d'aquests pous no va aportar cap resta arqueològica, donat



que presentava estrats definits per sorres i còdols aportats, ja fos per l'antiga riera de Sant Genís, que coincideix amb el traçat del carrer, o bé producte de les obres d'instal·lació del col·lector d'aquesta riera anys abans (Ue 1003).

Per últim es va practicar las conseqüents rases de xarxes de serveis i connexions entre embornals. En total uns 70 m de llargada de rases que presentaven una amplada de 0,70 m i una fondària de 0,70 i 0,90 m. Aquestes presentaven la mateixa seqüència estratigràfica definida per terres aportades i de riera. En alguns trams de la rasa es va documentar les parets del col·lector de la riera.

Exemple de rasa practicada en el Tram 2 del carrer d'Alarcón



Rasa del tram 2 on es va posar al descobert l'antic col·lector de la riera de Sant Genís

6.1 Carrer de Bragança

En aquest carrer els treballs a realitzar van consistir també en l'aixecament del paviment actual i la solera per dur terme diversos pous i rases de connexió a les xarxes de serveis. Es van realitzar tres cales de 1,50 x 1,50 amb una fondària de 1,70. La cala 1900 s'ubicava al costat de l'estructura d'un pou que ja no està en ús, davant de l'edifici número 13 del carrer. La cala 2000 es situava en una cantonada del carrer a tocar del número 16; i la darrera cala, Cala 3000, es va realitzar davant del número 21. Aquestes cales van ser posteriorment unides per una rasa d'uns 60 m de llarg per 0,80 m d'ample i es va arribar a una fondària al voltant de 1,90-2 m.



Secció Cala 1900



Secció Cala 2000.

Secció Cala 3000



Els treballs es van iniciar a les cotes 97,05 (cala 1900) i 98,38 m snm (cala 3000). A la cala 200 i 3000 i a la rasa que les unia es va observar la mateixa seqüència estratigràfica que venia definida per la capa de paviment de formigó d'uns 0,10 m (Ue.1901); per sota es documentava una capa d'anivellament de morter i sorres (Ue 1902) d'uns 0,20 m que, a la vegada, cobria una capa de terres remogudes fruit de la instal·lació de diversos serveis que tenia una potència de 0,60 m (Ue 1908); a la cota aproximada de 96,15 m snm es localitza un estrat d'argiles vermelles amb nòduls de carbonat (Ue 1909) que a més fondària, a la cota 95,35 m snm es localitza en forma de crosta de tortorà. No obstant, a la cala 1900, al costat del pou que es localitza davant del número 13, coberta per la capa de farciment (Ue 1908) es va posar al descobert una estructura que es va interpretar com a bassa o safareig de planta quadrangular de parets de maons amb enlluït de calç (Ue 1903, 1904, 1905 i 1906) i terra de rajols quadrats de 24x24x5 cm (Ue 1907). Les seves dimensions externes eren de 260x260x70 cm i les internes de 200x190x50 cm, localitzada entre les cotes 96,80 i 96,05 m snm. Es trobava arrasada per la pavimentació del carrer i una instal·lació anterior de gas l'havia tallat (Ue



19010). Adossada a les parets Ue 1906 i 1905 i tallant el paviment es va documentar un petit engolidor de planta circular (Ue 1911). La paret Ue 1903 presentava enlluït en les dues cares, per la qual cosa considerem que aquesta estructura hauria estat retallada i seria aèria.



Detall de l'alçat de la bassa

La bassa s'adjuntava a l'estructura externa del pou, el qual presentava una construcció a modus de caseta de maons per damunt del brocal que hauria estat reformada en varies ocasions. L'estructura interna del pou presentava parets de pedra a modus de carreus. La seva fondària superava els 5m.





En la construcció de la bassa s'havia retallat la capa d'argiles i nòduls de torturà a la cota 96,05.

Malauradament no es va documentar cap tipus de resta material contextualitzada que es permetés apuntar una cronologia relativa, però segons els veïns amb més antiguitat al barri, aquestes estructures sembla que estarien relacionades amb una masia, anomenada Ca l'Oriol i que es localitzava al final del carrer Bragança cruïlla amb el Passatge Feliu, als números 18-20 i que actualment no es conserva. Si bé a manca de material arqueològic va dificultar datar les

estructures, podem apuntar que la seva factura es podria adscriure a finals del segle XIX- inici del segle XX.

Tot i conservar-se el pou i restaurar-lo, el departament de Paisatge Urbà de l'Ajuntament no va considerar la necessitat de mantenir la bassa que es trobava afectada per les obres. D'aquesta manera, un cop documentades es va procedir al desmuntatge parcial d'un dels murs de la bassa i uns 30 cm del terra de rajols. La resta van ser recobertes amb geotèxtil abans de ser cobertes per les obres.



7. CONCLUSIONS

La intervenció arqueològica duta a terme al Barri de La Clota, finalment es va centrar només en el rebaix dels carrers d'Alarcón i de Bragança, on es van practicar rebaixos. En el cas del Passatge de Feliu, les instal·lacions es van realitzar sense rebaix, i en el cas dels carrers de Capcir i de l'Amor no estaven inclosos dins d'aquesta fase. Els resultats arqueològics han estat diferents. Així, en el carrer d'Alarcón, els treballs d'excavació han posat al descobert una estratigrafia al·luvial aportada per la riera de Sant Genís, que coincideix amb el traçat del carrer d'Alarcón i que sembla que al segle XX hauria estat objecte de canalització mitjançant un col·lector, el qual ha estat documentat en alguns trams de les rases obertes.

Al carrer Bragança, els treballs de reurbanització van permetre posar al descobert restes estructurals relacionades amb el passat agrícola i rural d'aquesta zona, on encara es mantenen algunes masies. La bassa/safareig documentada i el pou que encara es manté seria un clar exemple d'aquests antecedents.

Caldrà esperar a una fase posterior de les obres per tal de comprovar si existeixen més reminiscències d'aquesta història rural del barri i si cap la possibilitat de que els refugis antiaeris de la Guerra Civil van ser finalment construïts.

8. BIBLIOGRAFIA

CARANDINI, A., & DUPRÉ, . R. X. (1997). *Historias en la tierra: Manual de excavación arqueológica*. Barcelona: Crítica, Grijalbo Mondadori.C

CARRERAS, J. (1984) (dir) "Gran Geografia Comarcal de Catalunya: El Barcelonés i el Baix Llobregat". Tomo 8. Ed. Fundació Enciclopèdia Catalana. Barcelona

GONZÁLEZ , O (2015). *Història de la Clota. Dels orígens d'un veïnat a la formació d'un barri de Barcelona*. Edita Associació de Veïns de la Clota. Barcelona

HARRIS, E.C. (1991). *Principios de Estratigrafía Arqueológica*. Barcelona: Editorial Crítica

MIRÓ, C i RAMOS, J. 2013. "Un exemple d'exploració de la carta arqueològica de Barcelona: Les vil·les i els petits assentaments agrícoles. Una primera radiografia del territorium". *Quaderns d'Arqueologia i Història de la Ciutat de Barcelona, Època II, 9*. Museu d'Història de Barcelona. Institut de Cultura. Barcelona. Pàg. 138-155.

PALET, J.M. (1994) *Estudi territorial del Pla de Barcelona: Estructuració i evolució del territori entre l'època íbero-romana i l'alt medieval segles II-I a.C.-S.X-XI d.C*. En *Estudis i Memòries d'Arqueologia de Barcelona*. N° 1. Ed. Centre d'Arqueologia de la Ciutat, Institut de Cultura. Barcelona

PIERA FIBLA, LI. , 1993. "Resultats de les prospeccions a diversos jaciments ibèrics i romans de Catalunya", *Empúries. Revista de Prehistòria, Arqueologia i Etnologia*, vol. 48-50, II, Ricard Batista i Noguera (dir.), Diputació de Barcelona, Barcelona, pp. 206-211.

RODÀ, I., 1977. "La dispersión del poblamiento en el término de Barcelona en la época anterromana", *Cuadernos de Arqueologia e Historia de la Ciudad*, XVII, Ajuntament de Barcelona - Museu d'Història de la Ciutat, Barcelona, pp. 47-92.

SOLÉ, L. (1963) Ensayo de interpretación del cuaternario barcelonés. A *MISCELIANEA BARCINONENSIA*. Año II- Abril. Pub. de la Delegació de Servicios de Cultura de l'Exc. Ajuntament de Barcelona, pp. 7-54

Netgrafia:

Carta arqueològica de Barcelona (<http://cartaarqueologica.bcn.cat/2420>)

Carta arqueològica de Barcelona (<http://cartaarqueologica.bcn.cat/2834>)

Carta arqueològica de Barcelona: (<http://cartaarqueologica.bcn.cat/2985>)

Carta arqueològica de Barcelona (<http://cartaarqueologica.bcn.cat/2907>)

Carta arqueològica de Barcelona (<http://cartaarqueologica.bcn.cat/1009>)

<https://memoriadelsbarris.blogspot.com/2011/07/can-don-joan.html>

<http://www.joserodriguez.info/bloc/%C3%BFpaleolítico-en-horta-y-la-clota/>. Desembre 2008

<http://laclota.blogspot.com/2011/03/paleolitico-en-horta-y-la-clota.html>

<http://invarque.cultura.gencat.cat/FitxaGeneral?index=0&consulta=MSUxK0NhbiBEb24gSm9hbiUyKy0xJQ%3D%3D&codi=15689>

9. REPERTORI ESTRATIGRÀFIC

Nom Jaciment/Codi: C/ ALARCÓN, C/ BRAGANÇA ET		ALÏI . CODI 042/19	U.E.: 1000
Tipus d'U.E.: Estructura negativa/retall		Definició: Altres	
Cota Superior: 94,24 (en metres)	Cota Inferior: 92,74 (en metres)		
Relacions Físiques: Talla a: 1001-1002-1003			
Fase Cronològica: Època contemporània (XIX-XXI)		Datació: 2019	
Interpretació: Rasa i pous practicats al carrer d'Alarcón dins del projecte de reurbanització del barri de la Clota.			

Nom Jaciment/Codi: C/ ALARCÓN, C/ BRAGANÇA ET		ALÏI . CODI 042/19	U.E.: 1001
Tipus d'U.E.: Estructura positiva		Definició: Paviment	
Composició Geològica:			
Composició Orgànica:			
Composició Artificial:			
Color: Gris	Cota Superior: 94,24 (en metres)	Cota Inferior: 94,14 (en metres)	
Amplada: 0,80 (en metres)	Longitud: 150,00 (en metres)		
Relacions Físiques: Cobreix a: 1002 És tallat per: 1000			
Fase Cronològica: Època contemporània (XIX-XXI)		Datació: s.XX-XXI	
Interpretació: Pavimentació de lloses actual			

Nom Jaciment/Codi: C/ ALARCÓN, C/ BRAGANÇA ET		ALÏI . CODI 042/19	U.E.: 1002
Tipus d'U.E.: Estructura positiva		Definició: Preparació de paviment	
Composició Geològica:			
Composició Orgànica:			
Composició Artificial:			
Color: Gris clar	Cota Superior: 94,14 (en metres)	Cota Inferior: 94,04 (en metres)	
Amplada: 0,80 (en metres)	Longitud: 150,00 (en metres)		
Relacions Físiques: Cobreix a: 1003 És cobert per: 1001 És tallat per: 1000			
Fase Cronològica: Època contemporània (XIX-XXI)		Datació: s.XX-XXI	
Interpretació: Preparació de sorres i morter per anivellar e instal·lar el paviment actual			

Nom Jaciment/Codi: C/ ALARCÓN, C/ BRAGANÇA ET ALÏI . CODI 042/19			U.E.: 1003
Tipus d'U.E.: Estrat/nivell	Definició: Anivellament		
Textura: Argil-lsorrenca	Consistència: Solta		
Composició Geològica:			
Composició Orgànica:			
Composició Artificial:			
Color: Marró clar	Cota Superior: 94,04 (en metres)	Cota Inferior: 92,74 (en metres)	
Relacions Físiques: És cobert per: 1002 És tallat per: 1000			
Fase Cronològica: Època contemporània (XIX-XXI)		Datació: s.XX	
Interpretació: Farciment de sorres, graves, argiles i pedres producte d'anivellaments anteriors i d'aportació al-luvial (antic torrent de Sant Genís)			

Nom Jaciment/Codi: C/ ALARCÓN, C/ BRAGANÇA ET ALÏI . CODI 042/19			U.E.: 1900
Tipus d'U.E.: Estructura negativa/retall	Definició: Altres		
Cota Superior: 97,05 (en metres)	Cota Inferior: 95,05 (en metres)		
Relacions Físiques: Talla a: 1901-1902-1908-1912			
Fase Cronològica: Època contemporània (XIX-XXI)		Datació: 2019	
Interpretació: Rases i pou practicats al carrer Bragança			

Nom Jaciment/Codi: C/ ALARCÓN, C/ BRAGANÇA ET ALÏI . CODI 042/19			U.E.: 1901
Tipus d'U.E.: Estructura positiva	Definició: Paviment		
Composició Geològica:			
Composició Orgànica:			
Composició Artificial:			
Color: Gris	Cota Superior: 97,05 (en metres)	Cota Inferior: 96,98 (en metres)	
Amplada: 0,80 (en metres)	Longitud: 60,00 (en metres)		
Relacions Físiques: Cobreix a: 1902 És tallat per: 1900			
Fase Cronològica: Època contemporània (XIX-XXI)		Datació: s.XX	
Interpretació: Paviment actual de formigo del carrer Bragança			

Nom Jaciment/Codi: C/ ALARCÓN, C/ BRAGANÇA ET ALÏI . CODI 042/19			U.E.: 1902
Tipus d'U.E.: Estrat/nivell	Definició: Anivellament		
Textura:	Consistència:		
Composició Geològica:			
Composició Orgànica:			
Composició Artificial:			
Color: Beige	Cota Superior: 96,98 (en metres)	Cota Inferior: 96,75 (en metres)	
Relacions Físiques: Cobreix a: 1908 És cobert per: 1901 És tallat per: 1900			
Fase Cronològica: Època contemporània (XIX-XXI)		Datació: s.XX	
Interpretació: Capa d'anivellament per a la instal·lació del paviment de formigo actual del carrer de Bragança			

Nom Jaciment/Codi: C/ ALARCÓN, C/ BRAGANÇA ET ALÏI . CODI 042/19			U.E.: 1903
Tipus d'U.E.: Estructura positiva	Definició: Dipòsit		
Composició Geològica:			
Composició Orgànica:			
Composició Artificial:			
Color: Vermell	Cota Superior: 96,78 (en metres)	Cota Inferior: 96,05 (en metres)	
Amplada: 0,28 (en metres)	Longitud: 1,80 (en metres)		
Relacions Físiques: És cobert per: 1908 Se li lliura: 1907 És solidària amb: 1904-1905			
Fase Cronològica: Època contemporània (XIX-XXI)		Datació: s.XIX-XX	
Interpretació: Paret del safareig-bassa documentada al carrer de Bragança			

Nom Jaciment/Codi: C/ ALARCÓN, C/ BRAGANÇA ET ALÏI . CODI 042/19		U.E.: 1904
Tipus d'U.E.: Estructura positiva	Definició: Dipòsit	
Composició Geològica:		
Composició Orgànica:		
Composició Artificial:		
Color: Vermell	Cota Superior: 96,80 (en metres)	Cota Inferior: 96,20 (en metres)
Amplada: 0,28 (en metres)	Longitud: 0,80 (en metres)	
Relacions Físiques:		
És cobert per: 1908		
És tallat per: 1910		
Se li lliura: 1907		
És solidària amb: 1903		
Fase Cronològica: Època contemporània (XIX-XXI)		Datació: s.XIX-XX
Interpretació: Paret del safareig-bassa documentada al carrer de Bragança		

Nom Jaciment/Codi: C/ ALARCÓN, C/ BRAGANÇA ET ALÏI . CODI 042/19		U.E.: 1905
Tipus d'U.E.: Estructura positiva	Definició: Dipòsit	
Composició Geològica:		
Composició Orgànica:		
Composició Artificial:		
Color: Vermell	Cota Superior: 96,80 (en metres)	Cota Inferior: 96,15 (en metres)
Amplada: 0,14 (en metres)	Longitud: 2,00 (en metres)	
Relacions Físiques:		
És cobert per: 1908		
Se li lliura: 1907		
És solidària amb: 1903-1906-1911		
Fase Cronològica: Època contemporània (XIX-XXI)		Datació: s.XIX-XX
Interpretació: Paret del safareig-bassa documentada al carrer de Bragança		

Nom Jaciment/Codi: C/ ALARCÓN, C/ BRAGANÇA ET ALÏI. CODI 042/19		U.E.: 1906	
Tipus d'U.E.: Estructura positiva		Definició: Dipòsit	
Composició Geològica:			
Composició Orgànica:			
Composició Artificial:			
Color: Vermell	Cota Superior: 96,78 (en metres)	Cota Inferior: 96,28 (en metres)	
Amplada: 0,28 (en metres)	Longitud: 0,90 (en metres)		
Relacions Físiques:			
És cobert per: 1908			
És tallat per: 1910			
Se li lliura: 1907			
És solidària amb: 1905-1911			
Fase Cronològica: Època contemporània (XIX-XXI)		Datació: s.XIX-XX	
Interpretació: Paret del safareig-bassa documentada al carrer de Bragança			

Nom Jaciment/Codi: C/ ALARCÓN, C/ BRAGANÇA ET ALÏI. CODI 042/19		U.E.: 1907	
Tipus d'U.E.: Estructura positiva		Definició: Paviment	
Composició Geològica:			
Composició Orgànica:			
Composició Artificial:			
Color: Vermell	Cota Superior: 96,30 (en metres)	Cota Inferior: 96,25 (en metres)	
Amplada: 1,20 (en metres)	Longitud: 2,00 (en metres)		
Relacions Físiques:			
Cobreix a: 1908-1909			
És tallat per: 1910			
És lliura a: 1903-1904-1905-1906			
És solidària amb: 1911			
Fase Cronològica: Època contemporània (XIX-XXI)		Datació: s.XIX-XX	
Interpretació: Paviment de rajols vermells de 24x24x5 cm			

Nom Jaciment/Codi: C/ ALARCÓN, C/ BRAGANÇA ET ALÏI . CODI 042/19			U.E.: 1908
Tipus d'U.E.: Estrat/nivell	Definició: Farciment		
Textura: Argil·losorrenca	Consistència: Compacta		
Composició Geològica:			
Composició Orgànica:			
Composició Artificial:			
Color: Marró clar	Cota Superior: 96,75 (en metres)	Cota Inferior: 96,15 (en metres)	
Relacions Físiques: Cobreix a: 1903-1904-1905-1906-1909 És cobert per: 1902-1907 És tallat per: 1900 Farceix a: 1910			
Fase Cronològica: Època contemporània (XIX-XXI)		Datació: s.XX	
Interpretació: Capa de terres remogudes fruit de la instal·lació de diversos serveis			

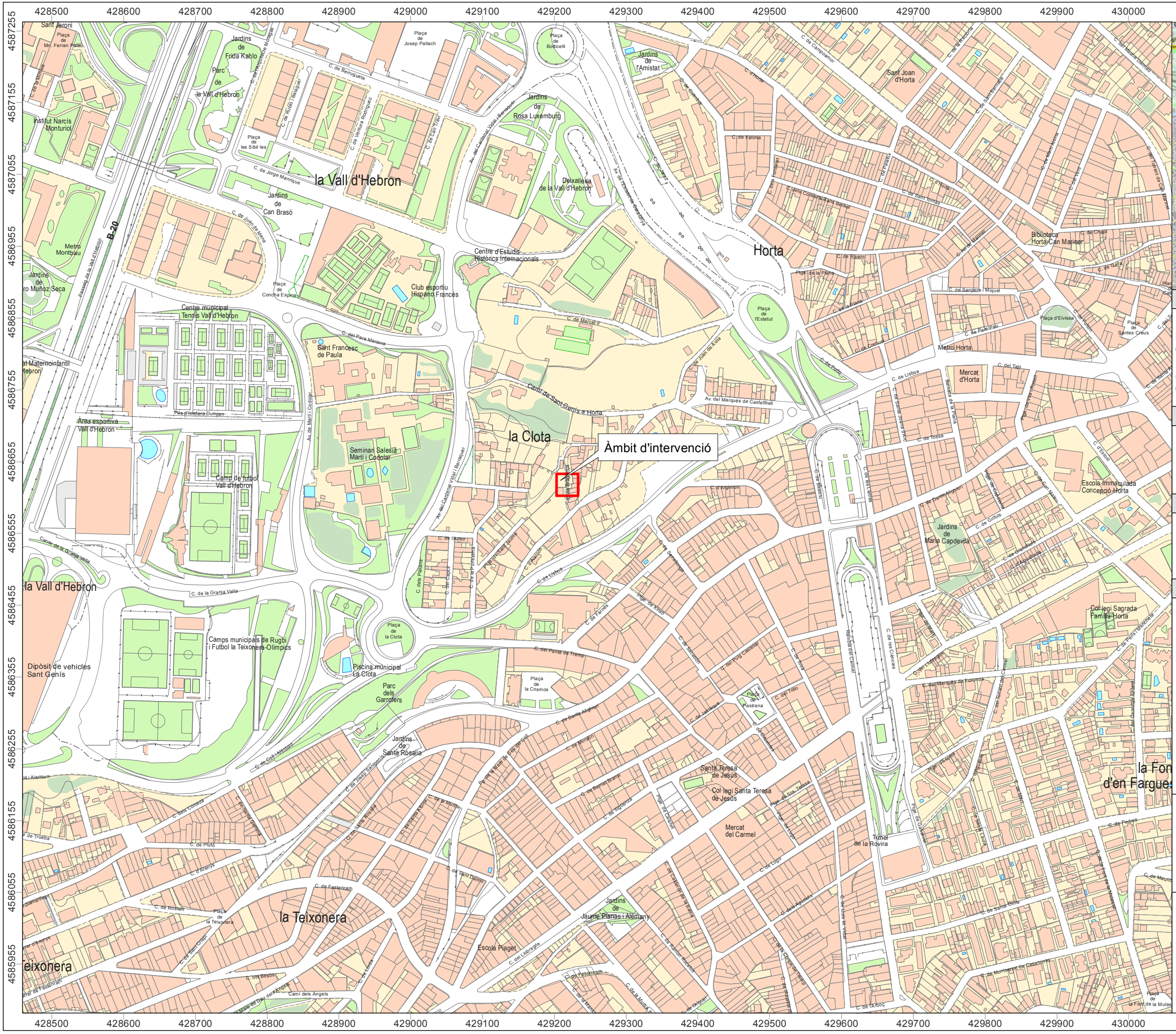
Nom Jaciment/Codi: C/ ALARCÓN, C/ BRAGANÇA ET ALÏI . CODI 042/19			U.E.: 1909
Tipus d'U.E.: Estrat/nivell	Definició: Geològic		
Textura: Argilosa	Consistència: Compacta		
Composició Geològica:			
Composició Orgànica:			
Composició Artificial:			
Color: Taronja	Cota Superior: 96,20 (en metres)	Cota Inferior: 95,35 (en metres)	
Relacions Físiques: Cobreix a: 1912 És cobert per: 1908-1907 És tallat per: 1910			
Fase Cronològica: Indeterminada		Datació: Geològic	
Interpretació: Estrat d'argiles taronges amb nòduls de carbonat calci			

Nom Jaciment/Codi: C/ ALARCÓN, C/ BRAGANÇA ET ALÏI . CODI 042/19			U.E.: 1910
Tipus d'U.E.: Estructura negativa/retall	Definició: Canalització		
Cota Superior: 97,05 (en metres)	Cota Inferior: 96,15 (en metres)		
Relacions Físiques: Talla a: 1904-1906-1907-1909 És farcit per: 1908			
Fase Cronològica: Època contemporània (XIX-XXI)		Datació: s.XX	
Interpretació: Rasa d'instal·lació de serveis			

Nom Jaciment/Codi: C/ ALARCÓN, C/ BRAGANÇA ET ALÏI . CODI 042/19		U.E.: 1911	
Tipus d'U.E.: Estructura positiva		Definició: Altres	
Composició Geològica:			
Composició Orgànica:			
Composició Artificial:			
Color: Taronja	Cota Superior: 96,80 (en metres)	Cota Inferior: 96,25 (en metres)	
Amplada: 0,00 (en metres)	Longitud: 0,00 (en metres)		
Relacions Físiques: És solidària amb: 1905-1906-1907			
Fase Cronològica: Època contemporània (XIX-XXI)		Datació: s.XIX-XX	
Interpretació: Engolidor de planta circular			

Nom Jaciment/Codi: C/ ALARCÓN, C/ BRAGANÇA ET ALÏI . CODI 042/19		U.E.: 1912	
Tipus d'U.E.: Estrat/nivell		Definició: Geològic	
Textura: Altres		Consistència: Compacta	
Composició Geològica:			
Composició Orgànica:			
Composició Artificial:			
Color: Ocre	Cota Superior: 96,35 (en metres)	Cota Inferior: 96,05 (en metres)	
Relacions Físiques: És cobert per: 1909 És tallat per: 1900			
Fase Cronològica: Indeterminada		Datació: Geològic	
Interpretació: Crosta de torturà			

ANNEX 1. DOCUMENTACIÓ PLANIMÈTRICA



NOM DEL PROJECTE

INTERVENCIÓ ARQUEOLÒGICA AL CARRER D'ALARCÓN 1-59 / CARRER DE BRAGANÇA 1-25 / CARRER DE L'AMOR 1-5 / CARRER DEL CAPCIR 1-27 / PASSATGE DE FELIU 1-21
(Projecte reurbanització del barri de la Clota).
CODI: 042/19.


MUNICIPI

BARCELONA

DISTRICTE

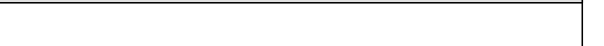
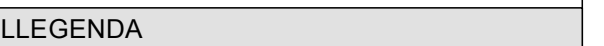
HORTA-GUINARDÓ

LLEENDA

 Àmbit d'intervenció

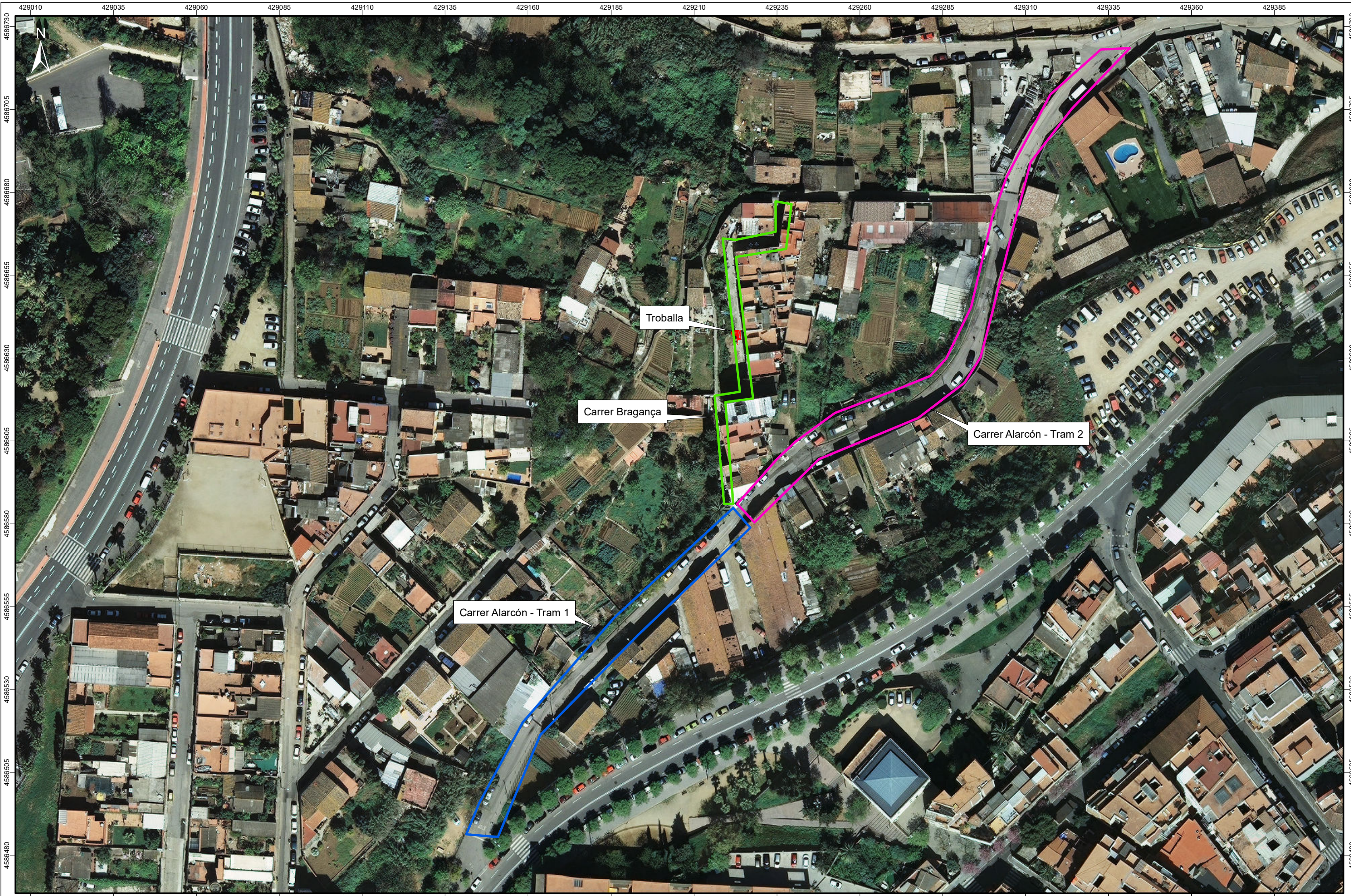
ESCALA

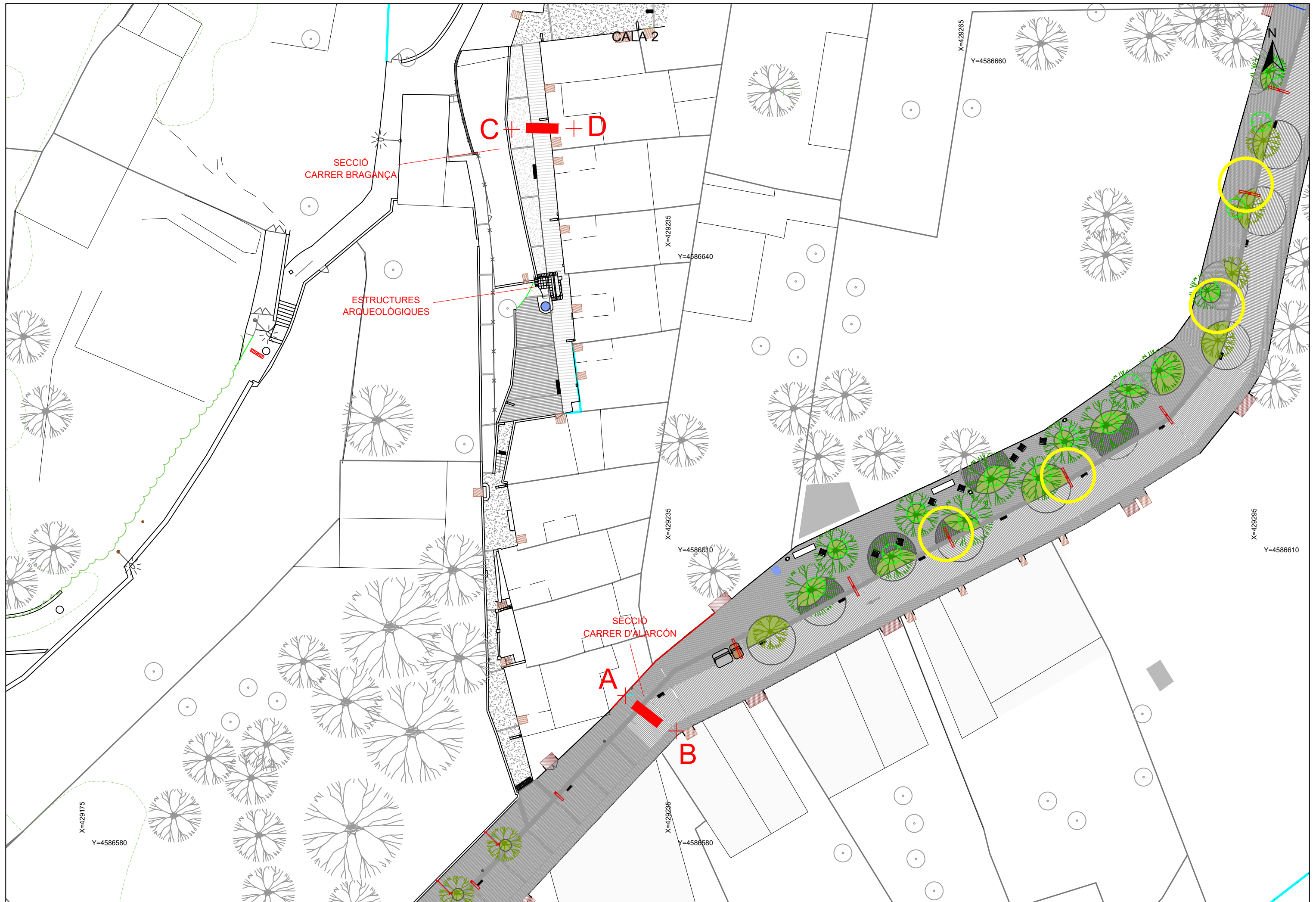
Escala 1:5,000
originals DIN-A3

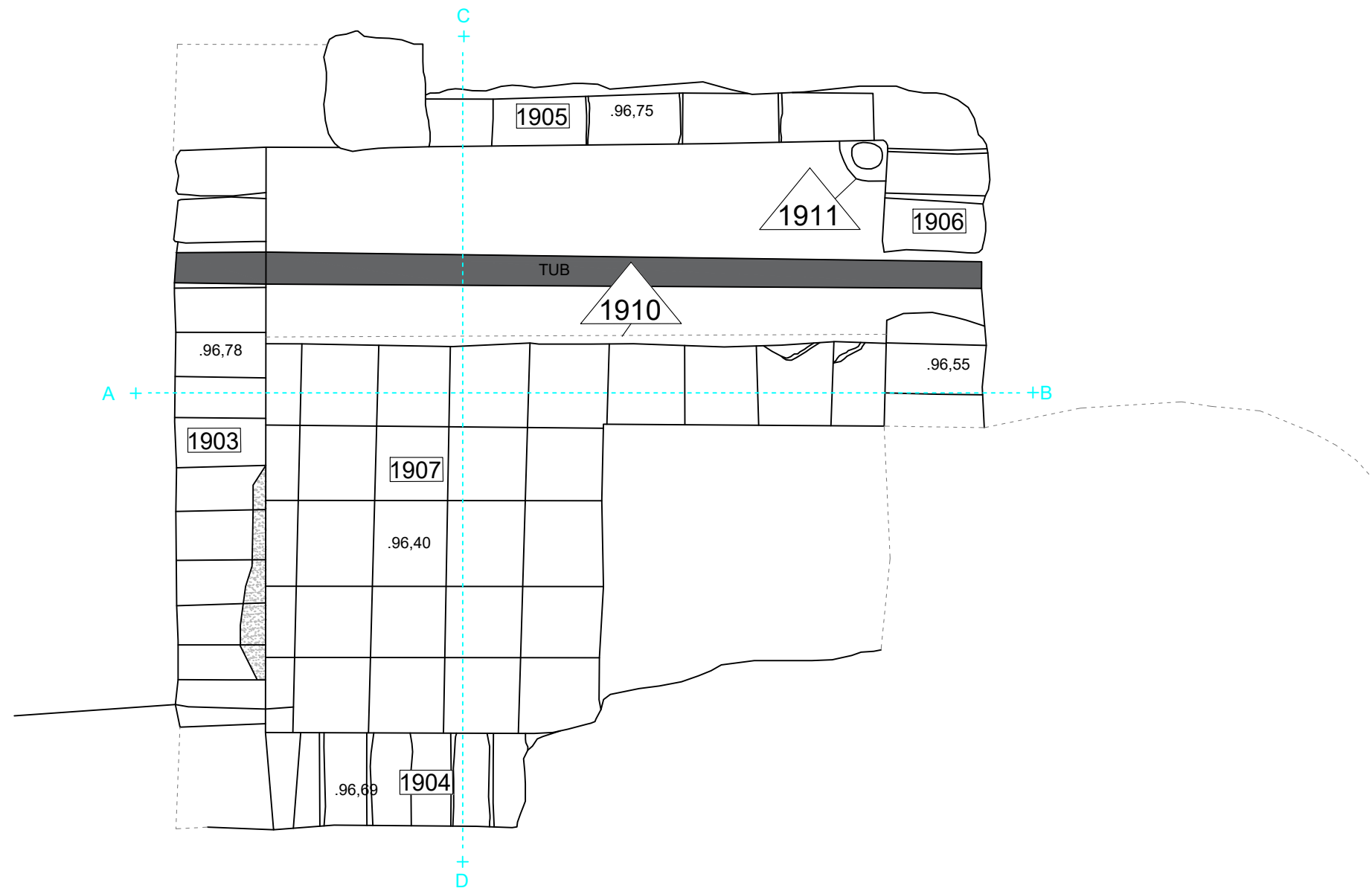


BASE CARTOGRÀFICA: ICC www.icc.cat
PROJECCIÓ UTM FUS 31N / ETRS 89

PLÀNOL NÚM.: 1

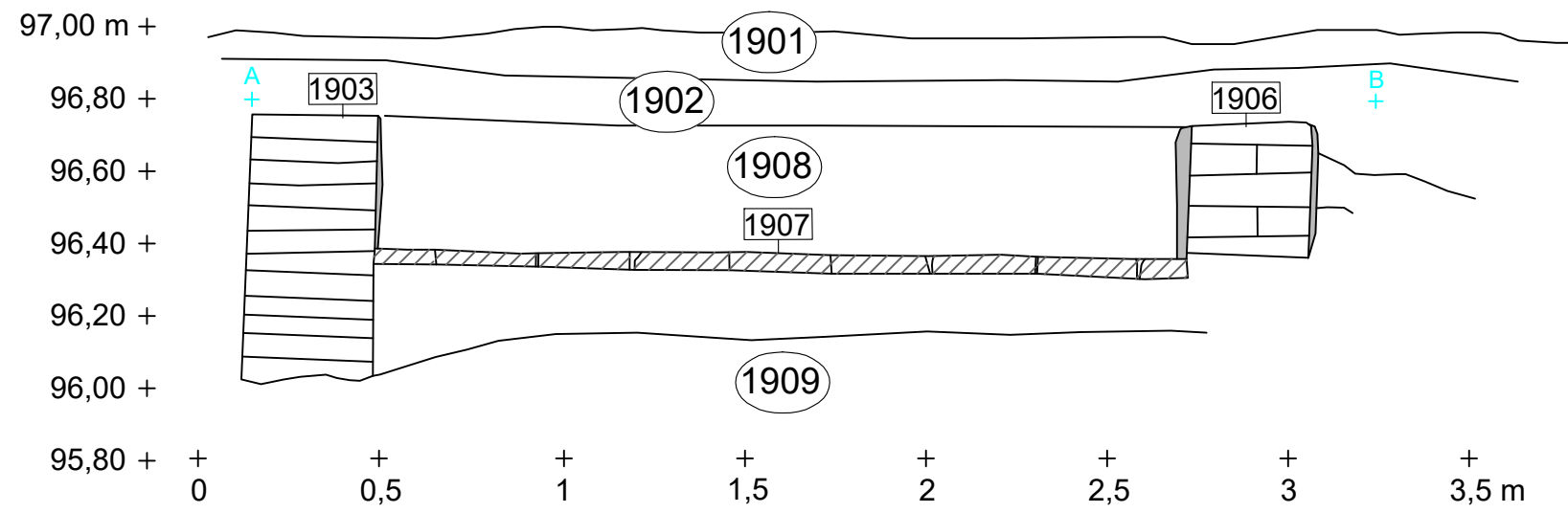




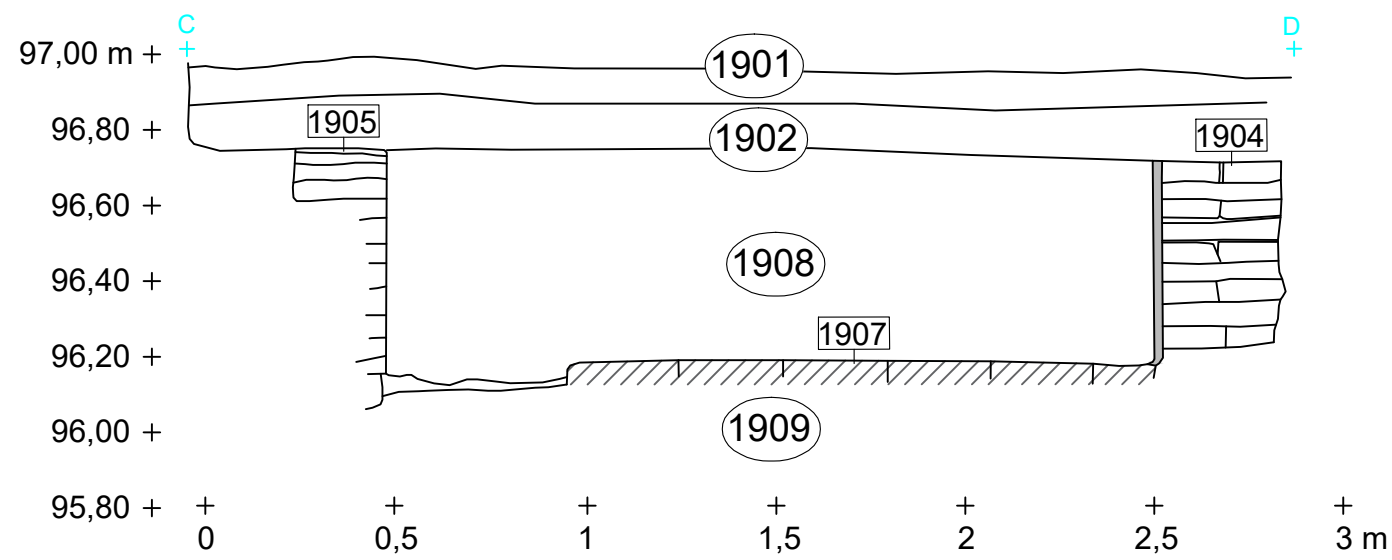


 MORTER

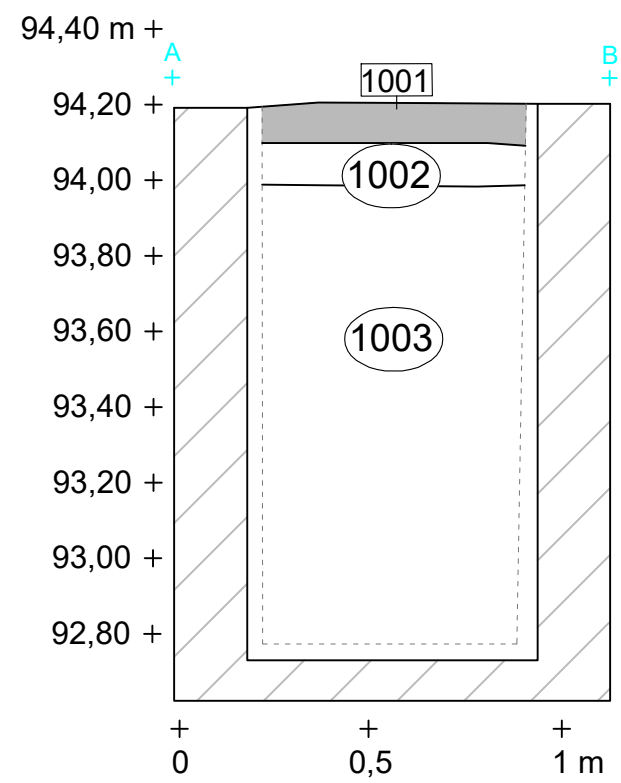
SECCIÓ A-B



SECCIÓ C-D



SECCIÓ CARRER D'ALARCÓN



SECCIÓ CARRER BRAGANÇA

