

## Intervenció arqueològica al carrer de Pallars, 289-295. Districte de Sant Martí. Codi 036/19

(Barcelona, Barcelonès)

18 de febrer -1 de març de 2019

Nº Expedient:

437 K121-NB 2019/1-23370



Kamen Sablev



**ABANS. SERVEIS CULTURALS S.L.**

c. Ventura Plaja 30-32, Àtic 1<sup>a</sup>

08028 Barcelona

Telf.: 667 746 340 /637 794 864

ivansalvado.abans@gmail.com /jordichoren.abans@gmail.com

www.facebook.com/Abans

Direcció  
Kamen Sablev

A handwritten signature in blue ink, consisting of a large, stylized initial 'K' followed by a series of loops and a horizontal stroke.

Coordinació  
Ivan Salvadó

A handwritten signature in blue ink, featuring a large, stylized initial 'I' followed by a series of loops and a horizontal stroke.

A Barcelona, 05 de juliol de 2019

## Índex

Fitxa tècnica .....	4
Motius de la intervenció .....	5
Localització .....	6
Marc geogràfic i geològic.....	7
Síntesi històrica i antecedents arqueològics .....	8
Antecedents arqueològics .....	10
Metodologia .....	11
Desenvolupament dels treballs arqueològics .....	12
Rebaixos efectuats.....	12
Resultats dels rebaixos.....	13
Conclusions i interpretació.....	17
Afectació arqueològica.....	18
Bibliografia.....	19
Annexos .....	20
Annex 1 .....	21
Fitxes.....	21
Fitxes d'unitats estratigràfiques.....	22
Fitxes d'estructures.....	23
Fitxes de paviments.....	32
Annex 2 .....	33
Documentació fotogràfica .....	33
Annex 3 .....	44
Planimetries .....	44
Índex de plànols .....	45

## Fitxa tècnica

<b>Nom de la intervenció</b>	Intervenció arqueològica al carrer Pallars 289-295
<b>Municipi</b>	Barcelona
<b>Comarca</b>	Barcelonès
<b>Coordenades UTM ETRS89</b>	X: 433318.1 / Y: 4584003.0
<b>Alçada</b>	3,60 m s.n.m.
<b>Tipus de jaciment</b>	Urbà
<b>Tipus d'intervenció</b>	Preventiva
<b>Tipus d'activitat</b>	Control arqueològic
<b>Resultat de la intervenció</b>	Negatiu
<b>Cronologia</b>	S. XX
<b>Dates de la intervenció</b>	18/02/2019 a 01/03/2019
<b>Coordinador</b>	Ivan Salvadó
<b>Arqueòleg director</b>	Kamen Sablev
<b>Arqueòloga tècnic</b>	Isabel Muñoz
<b>Dibuix de camp</b>	Kamen Sablev
<b>Topografia</b>	ABANS Serveis Culturals s.l.
<b>Infografia</b>	Jordi Chorén
<b>Col·laboradors</b>	Jordi Chorén
<b>Propietari de la finca</b>	Ajuntament de Barcelona
<b>Règim jurídic de la finca</b>	Públic
<b>Promoció i finançament</b>	BIM/SA
<b>Codi</b>	036/19
<b>Superfície total del solar</b>	1.212,40 m <sup>2</sup>
<b>Superfície afectada</b>	1,212,40 m <sup>2</sup>
<b>Protecció existent</b>	Zona Interés Arqueològic

## Motius de la intervenció

La present intervenció arqueològica s'ha realitzat al solar de la finca del número 289-295 del carrer de Pallars (Districte de Sant Martí/ Barcelona). En aquest espai, tal com s'indica en el Projecte d'Intervenció Arqueològica, es van enderrocar l'any 2004 les instal·lacions d'una antiga adoberia que s'havien mantingut dempeus fins llavors i havien sigut reutilitzats com a petits tallers de reparació de vehicles a partir dels anys 40 del segle XX. Durant la present intervenció s'ha procedit a condicionar el terreny, fins aleshores desocupat, per tal de construir uns jardinetes d'interior d'illa que formen part de tot un conjunt de blocs de pisos moderns construïts en els últims anys. Les tasques arqueològiques han consistit en el seguiment arqueològic del rebaix de terres i la realització d'una rasa per fer passar les aigües residuals i una altra per a la instal·lació d'enllumenat.

El solar que ens ocupa és de forma rectangular amb una àrea de 1212m<sup>2</sup> i tenia un desnivell d'uns 50cm, sent la cota més baixa que s'ha pogut registrar de 3,08m s.n.m. i la més alta de 3,60m s.n.m. De manera molt resumida, podem dir que el lloc té un alt interès arqueològic degut a l'existència de la mencionada adoberia, però també perquè hi transcorre el Camí antic de València, una antiga via de comunicació de la ciutat de Barcelona d'època romana mantinguda en ús fins l'actualitat, així com la possibilitat de trobar accessos referents al refugi antiaeri núm. 0811 situat en un punt encara desconegut del carrer Pallars.

Donat que, el lloc on es troba s'inclou en una Zona d'Interès Arqueològic i d'alt valor històric, des de l'Ajuntament de Barcelona es va emetre un Projecte d'Intervenció Arqueològica (PIA), seguint la normativa municipal i general en matèria patrimonial, que indicava la necessitat de realitzar un control arqueològic dels treballs i l'excavació arqueològica de les restes que poguessin aparèixer. Assabentada d'aquest fet, la promoció de l'obra contactà amb l'empresa **ABANS Serveis Culturals s.l.**, per tal que es fes càrrec dels treballs arqueològics derivats de les obres.

El present document recull la memòria del control arqueològic realitzat al solar número 289-295 del carrer de Pallars, situat al Districte de Sant Martí (Barcelona – Barcelonès), amb codi d'intervenció 036/19. El control es va desenvolupar entre els dies 18 de febrer i 1 de març del 2019, sota la coordinació científica dels arqueòlegs Ivan Salvadó Jambrina, tot assumint la direcció tècnica l'arqueòleg Kamen Sablev de l'empresa d'arqueologia **ABANS Serveis Culturals s.l.**

## Localització

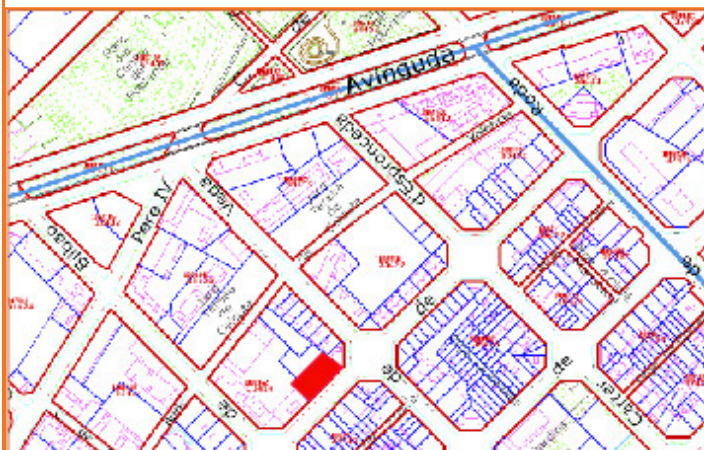


Fig. 1. Plànol topogràfic de situació de la intervenció. Extret de: [www.icc.cat](http://www.icc.cat), retocat. Basat en base topogràfica E: 1/5000



Fig. 2. Ortofotomapa de situació de la intervenció. Extret de: [www.icc.cat](http://www.icc.cat), retocat. Basat en base topogràfica E: 1/5000

<b>Municipi</b>	Barcelona
<b>Comarca</b>	Barcelonès
<b>Context</b>	Zona urbana . Carrer de Pallars 289-295. Districte de Sant Martí.
<b>Coordenades UTM ETRS89</b>	X: 433318.1/ Y: 4584003,0
<b>Alçada</b>	3,60 m s.n.m.

## Marc geogràfic i geològic

La ciutat de Barcelona ocupa un pla inclinat, que s'estén des de la Serra de Collserola a la mar i entre els rius Llobregat i Besòs, amb un subsòl de característiques molt diverses.

La serra de Collserola, així com els turons de Monterols, el Putxet, el Carmel i la Rovira, que s'alineen al peu de la serra, són format per pissarres i gresos intruïts per granitoides i, localment, per calcàries; totes aquestes roques són d'edat paleozoica (entre 500 i 300 milions d'anys). Un sistema de falles esglaona aquests conjunts de roques fins a sota el mar.

Als graons més baixos, sobre les roques paleozoiques, hi ha dipòsits més moderns, del Neogen, en concret del Miocè (entre 25 i 5 milions d'anys) amb abundants restes fòssils marins que es poden observar a Montjuïc, i del Pliocè (entre 5 i 2 milions d'anys que afloren en petits relleus com el Mont Taber, l'indret on s'instal·là el primer assentament romà de la ciutat.

Al pla de Barcelona tots els materials paleozoics, miocens i pliocens són recoberts per dipòsits del Quaternari antic o Plistocè (entre 2 milions d'anys i uns 8.000 anys) damunt dels quals hi ha materials més recents, de l'Holocè (dels darrers 8.000 anys).

Al peu de la serra de Collserola aquests dipòsits són formats per arrossegalls procedents d'aquests relleus i a la part baixa de la ciutat per dipòsits de platja o d'antigues maresmes, que permeten reconstruir el traçat del litoral en diferents moments del passat. A banda i banda del pla de Barcelona i, separats per Montjuïc, s'estenen els deltes del Llobregat i del Besòs.

En aquesta plana completament urbanitzada destaquen varies zones clarament diferenciades, el nucli antic correspon a la primitiva ciutat romana damunt del Mont Tàber (15m s.n.m) proper al mar. El nucli de Montjuïc al sud, que s'aixeca suaument al pla i que cau brusquement sobre el mar fent-se inexpugnable el seu accés des d'aquesta posició, i els ravals més pròxims que s'originaren entorn aquests nuclis.

Per altra banda, tenim tota una sèrie de nuclis poblacionals que, emergits fora de les muralles, acabaran essent absorbits per la ciutat en una de les seves dues importants crescudes (amb la construcció de les muralles del segle XIII o durant l'expansió del segle XIX amb la creació de l'Eixample.

## Síntesi històrica i antecedents arqueològics

L'indret on s'ha dut a terme l'actuació s'inclou en una Zona d'Interès Arqueològic i d'alt valor històric, per la qual cosa, amb l'objectiu que marca la llei 9/93 del patrimoni cultural català i el Decret 78/2002 del Reglament de protecció del patrimoni arqueològic i paleontològic, s'ha dut a terme una actuació arqueològica. L'estudi del subsòl d'aquest lloc és de gran importància ja que es troba relacionat amb un sector històric molt important per a Barcelona com és el districte de Sant Martí.

En primer lloc, cal tenir en compte que, de manera paral·lela al carrer de Pallars i a pocs metres del solar que ens ocupa, transcorre el carrer anomenat Camí Antic de València, el qual és una antiga via de comunicació de la ciutat de Barcelona. Aquest camí fou un dels ramals de la Via Augusta d'entrada a la ciutat romana de Bàrcino, i que posteriorment es va fossilitzar, mantenint-se en ús durant l'edat mitjana i l'època moderna fins a l'actualitat. El tram de carrer encara existent entre la rambla del Poblenou i el carrer de Fluvià forma part d'un antic camí que travessa la plana del Baix Llobregat i del Barcelonès, des del Garraf fins a Montgat. Als segles IX i X era conegut amb els noms de *Via Lacunam* i *Via Marina*. No es coneix amb exactitud quan adopta el nom actual, però possiblement fou als voltants dels segles XVII o XVIII. L'actual denominació es pot verificar des de mitjan segle XIX. Segons la Guia de J. Roca i Roca (1884 i 1885), era la carretera o camí veïnal que unia el Poblenou amb Horta.

En segon lloc, l'any 1792 es va instal·lar als actuals números 82-90 del Camí Antic de València, i per tant a tocar de l'àmbit actual del projecte que ens ocupa, una adoberia de teixits, la qual va funcionar com a tal fins a la primera meitat del segle XX i que va passar per diverses mans i llogaters. A finals del segle XVIII tot aquest indret era una zona d'aiguamolls, i per tant adient per proveir d'aigua la fàbrica, i allunyada d'espais urbans, atès que aquestes indústries ocasionaven nombroses molèsties i males olors.

EL 8 de març de 1792 l'Ajuntament de Barcelona va acordar la construcció d'una adoberia municipal als terrenys d'unes antigues quadres del terme municipal de Sant Martí de Provençals, just a tocar del Camí Antic de València, en un paratge anomenat del Joncar, i així reactivar la precària situació econòmica del consistori. Aquesta fàbrica va arribar a tenir més de 60 treballadors. El 1796 l'adoberia va deixar de funcionar com a empresa municipal, ateses les constants pèrdues, i el seu lloguer va passar a mans privades. Així doncs, la fàbrica del Joncar es va convertir en un annex de l'Escorxador de Barcelona. Pels volts de la Guerra Civil espanyola es



va abandonar l'activitat adobera, i aquestes instal·lacions es van reutilitzar com a petits tallers de reparació de vehicles. Aquestes edificacions van restar dempeus fins l'any 2004, quan tota aquesta zona va entrar en un projecte de reurbanització del barri.

En tercer lloc i per acabar, cal assenyalar l'existència en determinats punts de la ciutat d'alguns refugis antiaeris, que van ser construïts en el context de la Guerra Civil i dels quals majoritàriament només se'n coneix la seva ubicació aproximada i alguna part dels seus recorreguts.

Durant la Guerra Civil Espanyola (1936-1939) a la ciutat de Barcelona es van construir gran quantitat de refugis antiaeris utilitzats per la població civil per tal de protegir-se dels bombardejos feixistes. Des del primer atac, en aquest cas naval, sobre el nucli urbà la nit del 13 de febrer de 1937, fins la caiguda de la ciutat del 26 de gener de 1939, la ciutat va patir un total de 194 bombardejos, la majoria aeris, que provocaren un gran nombre de víctimes i ferits. Els atacs indiscriminats sobre la població civil provocaren, al marge de les víctimes, un gran impacte psicològic.

A Barcelona, el Servei de Defensa Passiva Antiaèria depenent de l'Ajuntament, en primer lloc, i la Junta de Defensa Passiva de la Generalitat, posteriorment, van portar a terme un projecte per a salvaguardar els edificis emblemàtics i subvencionaren al voltant d'un centenar de refugis. La resta, casi 1300, es varen començar a excavar de forma auto-organitzada i auto-finançada per iniciativa civil, configurant un autèntica moviment social sense precedents.

Els refugis antiaeris són espais soterranis, amb un o més accessos en la via pública i diversos espais en el seu interior. Aquells planificats per l'Ajuntament eren dissenyats com a medis de defensa passiva amb la vocació d'ésser reaprofitats com a trams de clavegueram, banys públics, magatzems, sales de lectura i altres usos diversos. La majoria de refugis veïnals tenien un caràcter provisional i efímer. La seva construcció es deuria al treball abnegat de civils no militaritzats, vells i, sobretot, dones i nens. Varen començar als barris amb una gran tradició associativa i sense comprometre els fonaments dels edificis, com per exemple a les places públiques.

Segons la informació recollida a l'Arxiu Administratiu de l'Ajuntament de Barcelona, propers a la zona del projecte s'hi localitza el refugi núm. 0811 del carrer de Pallars. D'aquest refugi només se'n té referència per la seva inclusió en un llistat de refugis existents a la ciutat de Barcelona, i

de la majoria d'aquests es desconeix el seu accés, les dimensions i el recorregut. Cal tenir en compte que algunes descripcions sobre els refugis només esmenten el carrer on es troben, sense ubicar el punt exacte dins el traçat del carrer i molts d'aquests es van ramificant pel subsòl i poden aparèixer en àrees allunyades de l'accés, i inclús poden aparèixer nous accessos no documentats.

### **Antecedents arqueològics**

L'any 2017 es va dur a terme una intervenció arqueològica al carrer Camí Antic de València, 82-90, on es van documentar estructures relacionades amb l'adoberia (paviments, dipòsits, canalitzacions) del segle XVIII i XIX. També es van documentar diverses restes (paviments, dipòsits, canalitzacions) dels tallers que van ocupar aquest espai durant el segle XX.

En la carta arqueològica de Barcelona consten fins a quatre intervencions més properes a la nostra zona d'interès, totes elles en relació amb la cerca del refugi antiaeri de la Guerra Civil, les quals han resultat negatives.

## Metodologia

Degut a les característiques de l'obra, es va dur a terme un control arqueològic de les obres de rebaix del subsòl per tal de detectar la presència o no de restes arqueològiques, paleontològiques o patrimonials.

La metodologia aplicada ha estat un control del rebaix de les terres dut a terme emprant una màquina giratòria mixta tipus bobcat i una de mida mitjana-petita, combinant-se l'una i l'altre i utilitzant pales de diferents mides per tal de desenvolupar diverses feines. Un cop detectades la presència de restes arqueològiques, a la present intervenció s'han seguit els mètodes arqueològics tradicionals, basats en el registre de les dades a través del model de fitxa proposat per Harris-Carandini. Aquest consisteix en registrar objectivament els elements i estrats que s'exhumen realitzant una numeració d'aquests en forma d'Unitats Estratigràfiques (UE), que permeten la individualització de cada element.

Cada Unitat Estratigràfica es troba registrada en una fitxa de camp (en aquest cas s'utilitza la dissenyada per l'empresa d'arqueologia ABANS s.l., on s'indica la situació del jaciment, i les característiques de l'estrat (color, textura, consistència, materials que conté, cronologia aproximada, etc...), de l'estructura (tècnica constructiva, materials emprats, mides, etc...), del paviment o de l'element negatiu. Les UE s'han numerat correlativament, iniciant la numeració a 1.

En paral·lel s'ha portat a terme un registre gràfic de les estructures, elements negatius, paviments, estrats o elements singulars que s'han detectat al llarg del procés d'excavació. Aquest registre gràfic s'ha portat a terme mitjançant dibuix arqueològic emprant per a les plantes, alçats, i seccions generals l'escala 1:20. La seva digitalització ha estat realitzada en AutoCAD 2013. A banda s'ha portat un registre fotogràfic, emprant el sistema digital a color, tant del procés d'excavació com de les Unitats Estratigràfiques (UE) identificades.

Durant el procés d'excavació no s'ha recollit cap tipus de material arqueològic.

## Desenvolupament dels treballs arqueològics

El seguiment arqueològic de les obres del solar número 289-295 del carrer de Pallars, districte de Sant Martí (Barcelona, Barcelonès), va tenir una durada de dues setmanes durant les quals es va procedir a excavar una rasa per modificar lleugerament el traçat del col·lector d'aigües residuals, fer un rebaix general de tot el solar amb la intenció d'anivellar el terreny i excavar una segona rasa composta per diversos trams que resseguia els perímetres del solar per tal d'instal·lar-hi un sistema d'enllumenat.

Les estructures enderrocades de les naus existents fins l'any 2004 en bona part apareixien a nivell superficial. Donat que els rebaixos no van arribar a eliminar els nivells d'enderroc del propi edifici, no es va poder documentar cap resta arqueològica, tanmateix, sí van aparèixer restes de la pròpia fàbrica, les quals van ser topografiades i fotografiades, de forma prèvia al seu desmuntatge.

Per tal de facilitar la comprensió dels resultats, primerament descriurem els rebaixos objectes de control i posteriorment descriurem els diversos elements, donat que aquests van anar apareixent de forma més o menys fragmentària durant tot el procés.

### Rebaixos efectuats

Els treballs de rebaix del solar es van realitzar en tres fases.

#### ➤ Rasa 1 (RSU)

Primerament es va excavar una rasa per modificar les canalitzacions d'aigües residuals dels blocs de pisos al voltant del solar. La rasa tenia una amplada d'un metre, una profunditat d'entre 0'60 o 0'80m depenent del desnivell del terreny, travessant el solar des del nord-est cap el sud-oest. Durant la seva realització van aparèixer part dels murs UE 2 i 5 i del dipòsit UE 7. Un cop desmuntades les estructures descobertes, i havent instal·lat els tubs de canalització, es va tapar amb ciment.

#### ➤ Rebaix general

En segon lloc es va procedir a fer un rebaix general del solar amb una màquina giratòria tipus bobcat. A la part oest del solar es va rebaixar uns 0'40m, mentre que a la part est es va arribar a rebaixar fins els 0'89m, degut a la diferència de la cota inicial. A partir d'aquest rebaix es van descobrir la resta d'elements documentats a la present intervenció, incloent la continuació dels

murs ja afectats per la rasa de RSU. Totes aquestes restes es van anar documentant prèviament a la seva afectació.

➤ Rases d'enllumenat

Finalment, un cop acabats els treballs de rebaix general i havent ja documentat de manera pertinent les estructures arqueològiques descobertes, es va fer una segona rasa que donava la volta a tot el solar, amb la intenció d'instal·lar un sistema d'enllumenat pels jardinetes d'interior d'illa. Aquesta última rasa va mesurar 0'40m d'amplada i tan sols 0'20m de profunditat, amb arquetes als extrems dels trams i als punts de connexió de 0'60x0'60m i una profunditat de 0'40m, per tal d'instal·lar-hi fanals. Durant el seguiment d'aquesta última rasa no van aparèixer més estructures noves, tot i que de nou es va passar pel mur UE 2 i la zona a on havien estat els paviments UE 9 i 10.

### Resultats dels rebaixos

Com ja s'ha esmentat, degut al desnivell del solar, els rebaixos han comprés una potència d'entre 0'40 i 0'80m segons la zona, menys al traçat de la rasa de RSU, on es va arribar fins a gairebé un metre en algun punt, per sota de la cota de circulació del carrer. De seguida es van identificar restes de murs i un paviment en un estat de conservació molt dolent situades totes elles a la part est del solar.

Al llarg de tots els rebaixos, tan sols es va poder documentar un estrat (UE 1), el qual continuava per sota de la cota d'afectació. Es tracta d'un nivell format per una barreja de runa, rajoles, maons, graves, cendres, sorra, ciment i ferralla, que hem de pensar que es correspon amb les restes enderrocades de la pròpia fàbrica, posteriorment esteses per anivellar parcialment el solar. Durant els rebaixos no es va poder documentar cap tipus de material arqueològic, apareixent una gran quantitat de plàstic, vidre i alumini.

Colgades per l'estrat UE 1 es van identificar cinc murs, dues estructures possiblement de dipòsit, dos fragments de paviment (que podrien ser el mateix), una estructura relacionada amb la combustió i un possible tir de xemeneia. Tot plegat, amb l'excepció del mur UE 2, es trobava en un estat de conservació molt dolent, apareixent de forma molt fragmentària, havent quedat malmesos durant els treballs d'enderroc dels edificis.

Un cop ubicades aquestes estructures, s'ha sobreposat el seu traçat a sobre del denominat "plànol Martorell" de 1933. En ell s'hi observa una nau de planta rectangular, perpendicular al carrer Pallars, prèvia a la construcció dels edificis del costat est, els quals sembla que se li van adossar. Algunes de les estructures quedaven dins d'aquesta nau perpendicular, però no totes, per aquest motiu, s'ha fet una cerca d'altres planimetries i ortofotomapes, apareixent una altre nau, però paral·lela al carrer Pallars, a partir de la dècada dels 40 del segle XX, adossada a la nau anterior.

### Nau perpendicular

El mur UE 2 (veure foto 10) tenia una orientació nord-sud, era construït amb formigó i al lateral oest presentava un aplacat fet amb maons lligats amb ciment. En total presentava una amplada de fins a un metre, dels quals 0'20m es corresponien a l'aplacat. Es va documentar una longitud de 25m, tot i que continuava fora dels límits de la intervenció, i una potència de 0'80m mínim, sense poder observar-se el nivell de pavimentació amb què hauria funcionat, ni el seu final. Quedava seccionat als dos extrems per rases de serveis realitzades amb anterioritat (al nord una arqueta relacionada amb el dipòsit d'aigües residuals i al sud per una rasa de serveis elèctrics), de les quals no consta cap tipus de control arqueològic. En el seu tram nord hi trobem bastit de forma solidària l'estructura UE 7. Se li adossaven els murs UE 5 i 6 i possiblement també ho hauria fet el mur UE 4. Pels materials emprats hem de situar la seva construcció al segle XX, i per les seves dimensions s'hauria de tractar d'un mur de càrrega. Un cop sobreposat al "plànol Martorell", sembla coincidir amb la façana oest de la nau perpendicular, per tant ja construïda l'any 1933. Per aquest motiu, possiblement el revestiment de maó l'haguem de considerar com un aplacat decoratiu de la façana de la nau.

A l'extrem nord conservat del mur UE 2, s'hi localitzà l'estructura UE 7. Aquesta presentava una planta aproximadament quadrangular (1'5x2m de costat), bastida amb el mateix tipus de maó massís del mur UE 2, lligats amb ciment i presentava un revestiment intern de rajols vidrats de 20cm de costat (veure foto 3). Es trobava en molt mal estat de conservació, apareixent a 0'50m de la cota inicial de l'obra. Era construït de forma solidària al mur UE 2, quedant al mig del seu traçat, però cobert per l'aplacat de maons exterior. No es va poder documentar la seva potència total, donat que continuava per sota de la cota d'afectació, observant-se tant sols uns 0'30m. Es desconeix la seva funcionalitat, tot i que podria tractar-se d'alguna estructura d'emmagatzematge de líquids necessaris en algun dels processos del treball tèxtil original de la fàbrica.

Gairebé a l'extrem sud del mur UE 2, per la seva cara interna, se li adossava el mur UE 6, també de formigó, amb una orientació est-oest, el qual tenia un gruix molt menor de 0'60m, documentant-se un tram de 3'5m de longitud i una potència de fins a 0'40m, continuant per sota de la cota d'afectació (veure foto 12). Igual que el mur UE 2, presentava un aplacat de maons, però en aquest cas per la seva cara nord, la qual hauríem de considerar com a paret interna de la nau.

Al sud del mur UE 6, es va documentar dos fragments de pavimentació, els quals es van denominar com a UE 9 i 10, tot i que segurament es tracten del mateix paviment. Aquesta pavimentació era formada per rajols de 20cm de costat, lligats amb morter de calç de color blanc, amb una preparació de morter d'uns 0'40m de potència (veure foto 9). Es trobava en un molt mal estat de conservació, arrasat per tots costats. No es va poder documentar si es trobava assentat a sobre d'algun nivell previ, donat que la cota d'afectació no arribava a aquest punt. A partir de la tècnica emprada i observant que en el tram nord del mur UE 2 es va arribar a una cota molt inferior i no va aparèixer cap pavimentació, tot sembla indicar que ens trobaríem amb una possible compartimentació interna de la nau, que aniria a cercar la cota de circulació del carrer Pallars. Tanmateix, l'hem de situar igualment amb la resta de la nau al segle XX.

A la resta de l'espai que hem de considerar com intern de la nau perpendicular, tan sols es van documentar dues estructures molt malament conservades (UE 11 i 12), quasi a tocar del límit est de la intervenció, a uns 8-10m de distància del mur UE 2 i al nord del mur UE 6.

La UE 11 presentava una planta rectangular (1x1'35m de costat), essent bastida amb maó massís lligat amb ciment. En iniciar el repicat pel seu desmuntatge, es va poder observar que aquesta estructura presentava una perforació quadrangular al centre, que havia estat tapiada. Dins d'aquesta perforació es va poder observar la presència de sutge i cendres, fet que ens fa pensar que es tracti de part del tir d'una xemeneia o sistema d'extracció de fums de funció desconeguda (veure foto 7).

Per la seva banda, la UE 12 presentava una planta de tendència ovalada, de la qual es conservava només la meitat nord fins a la cota d'afectació, amb un tram de 1m de longitud i una amplada de 0'20m (veure foto 8). També era bastida amb maó massís lligat amb ciment, i es trobava en molt mal estat de conservació, Per la seva planta ovalada i per trobar-se a tocar de l'estructura UE 11, amb la qual és idèntica en els materials constructius emprats, és possible que es tracti d'alguna part d'un forn o estructura de combustió, de la qual l'estructura UE 11 hauria actuat com a tir de

xemeneia. Tanmateix, resulta impossible esbrinar la seva funció, o si es relacionava amb alguna de les tasques de la fàbrica tèxtil o bé es tracta d'algun element afegit a les reformes posteriors als anys 40, quan es reutilitza l'espai com a petits tallers.

### Nau paral·lela

En aquest àmbit hem de situar tots els elements que van aparèixer a l'oest del mur UE 2, i que a partir de la documentació planimètrica conservada, hem de situar a l'interior d'una nau bastida cap als anys 40 del segle XX, disposada en paral·lel al carrer Pallars.

Al nord trobem, els murs UE 3 i 4 eren solidaris entre ells (veure foto 5), formant un angle i es trobaven situats a un metre i escaig del mur UE 2, sense conservar-se el punt a on segurament se li haurien adossat. El mur UE 3 tenia una orientació nord-sud amb una longitud de 3'70m, mentre que el mur UE 4 est-oest, conservant una longitud de 2'50m. La tècnica constructiva era la mateixa que el mur UE 2, amb un gruix de 0'80m i una potència màxima observada també de 0'80m, però sense presentar l'aplacat de maons en cap punt. Tant l'un com l'altre es trobaven arrasats per la part nord i la part oest respectivament, pels treballs d'enderroc de l'edifici. Sembla que aquests murs podrien estar formant una sala, al centre de la qual trobaríem les restes del dipòsit UE 8.

El dipòsit UE 8 presentava una planta rectangular de la qual no conservem el lateral nord, de 1'3m d'amplada i 2m de longitud conservada (veure foto 6). Es trobava situat a un metre a l'est del mur UE 2, i immediatament a la ubicació del dipòsit UE 7, sense que hi hagués cap relació física entre ells, tot i que també era obrat amb maó massís lligat amb ciment i presentava el mateix tipus de revestiment de rajol vidrat per la seva part interna. Es va identificar a 0'15m per sota de la cota inicial de l'obra, en un estat de conservació deficient, sense poder arribar al seu fons. No comptem amb prou indicis per saber quina hauria estat la seva funció, més enllà que la de contenir algun tipus de líquid, segurament dins un àmbit conformat pels murs UE 2, 3 i 4.

Finalment, el mur UE 5 presentava una orientació est-oest, adossant-se al mur UE 2, a uns 9'5m de distància en paral·lel del mur UE 4 (veure foto 11). Aparegué a uns 0'20m de la cota de circulació actual i es va poder documentar un tram de gairebé 8m de longitud, amb una amplada de 0'80m, quedant arrasat pel seu extrem oest. També era format per ciment, però tan sols conservava una potència de 0'40m, sense que es pugui identificar cap nivell de circulació. Es va desmuntar tant sols el tram d'un metre afectat per la rasa de RSU.



## Conclusions i interpretació

El present document recull els treballs realitzats durant el mes de febrer al solar de la finca 289-295 del carrer de Pallars, barri de Sant Martí, Barcelona. En aquest espai es pretenia construir uns jardinetes d'interior d'illa pels veïns del barri, però essent aquesta una zona d'alt interès històric i protegida per les lleis de patrimoni, l'obra s'ha realitzat amb un seguiment arqueològic dels treballs.

A l'entorn de l'espai que ens ocupa hi trobem un antic ramal de la Via Augusta romana, un camí d'entrada a la ciutat de Bàrcino que ha estat reaprofitat fins avui en dia, un refugi antiaeri de la Guerra Civil Espanyola encara no localitzat i una antiga adoberia construïda l'any 1792 que va restar dempeus fins l'any 2004, per tant hi havia possibilitat de trobar evidències arqueològiques que abasten moltes èpoques importants de la història de la ciutat de Barcelona.

Gràcies a una intervenció realitzada l'any 2017, es té constància que aquesta adoberia es situava entre els carrers Espronceda i Bilbao, tots dos perpendiculars al carrer Pallars i al Camí Antic de València on hi tenia l'entrada, trobant-nos per tant a la part posterior del complex original, i ocupava dues illes actuals de blocs de pisos en el seu darrer moment. Tanmateix, la seva llarga perduració en el temps va fer que s'anessin adaptant les construccions a les necessitats tècniques i d'espai de cada moment, fins que a mitjans del segle XX, es readapten les edificacions per ubicar-hi tallers mecànics que van estar en funcionament fins al moment del seu enderroc.

A partir de la consulta de planimetries històriques i ortofotomapes del segle XX, s'ha pogut constatar com les restes que han aparegut durant la present intervenció es correspondrien a dues naus del segle XX, una disposada perpendicularment al carrer Pallars, ja existent a l'any 1933 i l'altre, adossada al seu costat oest i paral·lela al carrer, que ja apareix als ortofotomapes dels anys 40 del segle XX.

Durant la intervenció, que ha consistit bàsicament en un rebaix general del solar de com a màxim 0'80m de profunditat, s'han pogut documentar murs corresponents a aquestes dues naus del segle XX, sense que s'hagi pogut constatar la presència d'estructures anteriors, ni material arqueològic de cap tipus, no obstant, no es pot descartar que n'apareguin a una cota inferior de la que ha assolit la present intervenció.

## Afectació arqueològica

Degut a la no aparició de restes arqueològiques o patrimonials de qualsevol tipus, no es pot parlar de cap tipus d'afectació de tipus arqueològic.

Tanmateix, les estructures del segle XX corresponents a la fàbrica que es van documentar, es van afectar de forma diversa, motiu pel qual oferim el quadre sinòptic següent. Tot l'espai es va anivellar amb una capa de graves.

### *Llistat d'elements de la fàbrica afectats*

UE	Tipus	Desmuntatge	Rebliment	Cronologia
2	Mur	Parcial	Indefinit	s. XX
3	Mur	Parcial	Indefinit	s. XX
4	Mur	Parcial	Indefinit	s. XX
5	Mur	Parcial	Indefinit	s. XX
6	Mur	Parcial	Indefinit	s. XX
7	Dipòsit	Total	-	s. XX
8	Dipòsit	Parcial	Indefinit	s. XX
9	Paviment	Total	-	s. XX
10	Paviment	Total	-	s. XX
11	Xemeneia	Total	-	s. XX
12	Forn	Parcial	Indefinit	s. XX

## Bibliografia

- CARANDINI, A. (1997): *Historias en la tierra. Manual de excavación arqueológica*. Editorial Crítica. Barcelona.
- HARRIS, E. (1991): *Principios de estratigrafía arqueológica*. Editorial Crítica. Barcelona.
- SANS FERRAN, J.M (1965): *Una adoberia municipal en la Barcelona del siglo XVIII*.
- [www.icc.cat/vissir3](http://www.icc.cat/vissir3)



## Annexos

---



# Annex 1

---

## Fitxes

UE	1 Sector	Àmbit	Sondeig
Definició	Estrat d'enderroc	Color Marró	Textura Gravosa
Consistència	Tova	Cronologia 2004-2008	Potència (m) →0'8
Descripció	Criteri de datació Relativa per documentació		
Interpretació	Nivell format per una barreja de runa, rajoles, maons, graves, cendres, sorra, ciment i ferralla, amb presència de fragments de vidre, plàstic i alumini, que cobreix tot el solar. No es va acabar d'exhaurir en cap dels rebaixos, cobrint a les estructures de la fàbrica.		
Ref. fotogràfica	Nivell d'enderroc de la fàbrica, usat per anivellar l'espai. Es desconeix la seva potència total.		
Igual a	036-19_001-008	Cobreix a	
Adossat a		2,3,4,5,6,7,8,9,10,11,12	
En contacte amb		Reomple a	
Tallat per		Se li adossa	
Se li assenta		Cobert per	

UE	2	Sector	Sondeig	Àmbit	MR
Definició	Mur	Ampl/Long/Alç (m)	1 / →25 / →0,8	Orientació	N-S
Tipus de parament	Mixta	Tècnica constructiva	Encofrat		
Tipus de filades	Regulars	Criteri de datació	Relativa per paraments		
Ref. fotogràfica	036-19_132-150	Cronologia	Segle XX		
Descripció	Mur bastit amb formigó amb un revestiment de totxo massís per la cara exterior (oest).				
Interpretació	Possible façana oest de la nau que anava perpendicular al carrer Pallars.				
Tipus de teula	<input type="checkbox"/> Àrab <input type="checkbox"/> Tegula <input type="checkbox"/> Imbrex <input type="checkbox"/>				
Materials	<input type="checkbox"/> Argila <input type="checkbox"/> Ceràmica <input type="checkbox"/> Graves <input checked="" type="checkbox"/> Maó <input type="checkbox"/> Morter <input type="checkbox"/> Pedra <input type="checkbox"/> Terra <input type="checkbox"/> Teula <input type="checkbox"/> Tova <input type="checkbox"/> Rajoles <input checked="" type="checkbox"/> Ciment				
Components del morter	<input type="checkbox"/> Calç <input type="checkbox"/> Carbons <input type="checkbox"/> Cendra <input type="checkbox"/> Ceràmica <input type="checkbox"/> Graves <input type="checkbox"/> Terra <input type="checkbox"/> Xamota <input type="checkbox"/> Granulometria <input type="checkbox"/> Fina (0-2 mm) <input type="checkbox"/> Mitjana (2-5 mm) <input type="checkbox"/> Grossa (+5mm)				
Tipus de pedres	<input type="checkbox"/> Carreuons <input type="checkbox"/> Carreus <input type="checkbox"/> Còdols <input type="checkbox"/> Desbastades <input type="checkbox"/> Sense treballar Dimensions <input type="checkbox"/> Petita (0-10cm) <input type="checkbox"/> Mitjana (10-30 cm) <input type="checkbox"/> Gran (→30cm)				
Tipus de maons	<input checked="" type="checkbox"/> Massissos <input type="checkbox"/> Totxo <input type="checkbox"/> Dimensions Gruix /Ampl./long. (cm) 5 / 15 / 29				
Igual a					
Solidari amb	7				
Cobert per	1				
Tallat per					
Se li adossa	1,5,6				
Adossat a					
Reomplert per					
Reomple a					
Assentat a					
Se li assenta					
Tapia a					
Tapiat per					

UE	3	Sector	Sondeig	Àmbit	MR
Definició	Mur	Ampl/Long/Alç (m)	0'80 / 3'70 / →0'80	Orientació	N-S
Tipus de parament	Tècnica constructiva Encofrat				
Tipus de filades	No segueix filades Criteri de datació Relativa per paraments				
Ref. fotogràfica	036-19_062-100		Cronologia Segle XX		
Descripció	Mur bastit amb formigó solidari per l'extrem sud amb el mur UE 4.				
Interpretació	Possible mur de delimitació d'una estança al voltant del dipòsit UE 8.				
Tipus de teula	Àrab <input type="checkbox"/> Tegula <input type="checkbox"/> Imbrex <input type="checkbox"/>				
Materials	<input type="checkbox"/> Argila <input type="checkbox"/> Ceràmica <input type="checkbox"/> Graves <input type="checkbox"/> Maó <input type="checkbox"/> Morter <input type="checkbox"/> Pedra <input type="checkbox"/> Terra <input type="checkbox"/> Teula <input type="checkbox"/> Tova <input type="checkbox"/> Rajoles <input checked="" type="checkbox"/> Formigó				
Components del morter	<input type="checkbox"/> Calç <input type="checkbox"/> Carbons <input type="checkbox"/> Cendra <input type="checkbox"/> Ceràmica <input type="checkbox"/> Graves <input type="checkbox"/> Terra <input type="checkbox"/> Xamota <input type="checkbox"/> Granulometria <input type="checkbox"/> Fina (0-2 mm) <input type="checkbox"/> Mitjana (2-5 mm) <input type="checkbox"/> Grossa (+5mm)				
Tipus de pedres	<input type="checkbox"/> Carreuons <input type="checkbox"/> Carreus <input type="checkbox"/> Còdols <input type="checkbox"/> Desbastades <input type="checkbox"/> Sense treballar Dimensions <input type="checkbox"/> Petita (0-10cm) <input type="checkbox"/> Mitjana (10-30 cm) <input type="checkbox"/> Gran (→30cm)				
Tipus de maons	<input type="checkbox"/> Massissos <input type="checkbox"/> Totxo <input type="checkbox"/> Dimensions Gruix /Ampl./long. (cm) / /				
Igual a					
Solidari amb	4				
Cobert per	1				
Tallat per					
Se li adossa	1				
Adossat a					
Reomplert per					
Reomple a					
Assentat a					
Se li assenta					
Tapia a					
Tapiat per					



UE 4 Sector Sondeig Àmbit MR  
 Definició Mur Ampl/Long/Alç (m) 0'80 / 2'50 / →0'80 Orientació E-W  
 Tipus de parament Tècnica constructiva Encofrat  
 Tipus de filades No segueix filades Criteri de datació Relativa per estratigrafia  
 Ref. fotogràfica 036-19\_062-100 Cronologia Segle XX  
 Descripció Mur bastit amb formigó solidari per l'extrem sud amb el mur UE 3. Possiblement s'adossava al mur UE 1.

Interpretació Possible mur de delimitació d'una estança al voltant del dipòsit UE 8.

Tipus de teula	Àrab <input type="checkbox"/> Tegula <input type="checkbox"/> Imbrex <input type="checkbox"/>
Materials	<input type="checkbox"/> Argila <input type="checkbox"/> Ceràmica <input type="checkbox"/> Graves <input type="checkbox"/> Maó <input type="checkbox"/> Morter <input type="checkbox"/> Pedra <input type="checkbox"/> Terra <input type="checkbox"/> Teula <input type="checkbox"/> Tova <input type="checkbox"/> Rajoles <input checked="" type="checkbox"/> Formigó
Components del morter	<input type="checkbox"/> Calç <input type="checkbox"/> Carbons <input type="checkbox"/> Cendra <input type="checkbox"/> Ceràmica <input type="checkbox"/> Graves <input type="checkbox"/> Terra <input type="checkbox"/> Xamota <input type="checkbox"/> Granulometria <input type="checkbox"/> Fina (0-2 mm) <input type="checkbox"/> Mitjana (2-5 mm) <input type="checkbox"/> Grossa (+5mm)
Tipus de pedres	<input type="checkbox"/> Carreuons <input type="checkbox"/> Carreus <input type="checkbox"/> Còdols <input type="checkbox"/> Desbastades <input type="checkbox"/> Sense treballar Dimensions <input type="checkbox"/> Petita (0-10cm) <input type="checkbox"/> Mitjana (10-30 cm) <input type="checkbox"/> Gran (→30cm)
Tipus de maons	<input type="checkbox"/> Massissos <input type="checkbox"/> Totxo Dimensions Gruix /Ampl./long. (cm) / /

Igual a  
 Solidari amb 3  
 Cobert per 1  
 Tallat per  
 Se li adossa 1  
 Adossat a  
 Reomplert per  
 Reomple a  
 Assentat a  
 Se li assenta  
 Tapia a  
 Tapiat per

UE	5	Sector	Sondeig	Àmbit	MR
Definició	Mur	Ampl/Long/Alç (m)	0,80 / 7,77 / 0,40	Orientació	E-W
Tipus de parament	Tècnica constructiva Encofrat				
Tipus de filades	No segueix filades Criteri de datació Relativa per estratigrafia				
Ref. fotogràfica	036-19_151-158 Cronologia Segle XX				
Descripció	Mur de ciment molt malament conservat, que s'adossa a la cara oest del mur UE 2.				
Interpretació	Restes d'un possible mur de la fàbrica.				
Tipus de teula	Àrab <input type="checkbox"/> Tegula <input type="checkbox"/> Imbrex <input type="checkbox"/>				
Materials	<input type="checkbox"/> Argila <input type="checkbox"/> Ceràmica <input type="checkbox"/> Graves <input type="checkbox"/> Maó <input type="checkbox"/> Morter <input type="checkbox"/> Pedra <input type="checkbox"/> Terra <input type="checkbox"/> Teula <input type="checkbox"/> Tova <input type="checkbox"/> Rajoles <input checked="" type="checkbox"/> Formigó				
Components del morter	<input type="checkbox"/> Calç <input type="checkbox"/> Carbons <input type="checkbox"/> Cendra <input type="checkbox"/> Ceràmica <input type="checkbox"/> Graves <input type="checkbox"/> Terra <input type="checkbox"/> Xamota <input type="checkbox"/> Granulometria <input type="checkbox"/> Fina (0-2 mm) <input type="checkbox"/> Mitjana (2-5 mm) <input type="checkbox"/> Grossa (+5mm)				
Tipus de pedres	<input type="checkbox"/> Carreuons <input type="checkbox"/> Carreus <input type="checkbox"/> Còdols <input type="checkbox"/> Desbastades <input type="checkbox"/> Sense treballar Dimensions <input type="checkbox"/> Petita (0-10cm) <input type="checkbox"/> Mitjana (10-30 cm) <input type="checkbox"/> Gran (→30cm)				
Tipus de maons	<input type="checkbox"/> Massissos <input type="checkbox"/> Totxo Dimensions Gruix /Ampl./long. (cm) / /				
Igual a					
Solidari amb					
Cobert per	1				
Tallat per					
Se li adossa	1				
Adossat a					
Reomplert per					
Reomple a					
Assentat a					
Se li assenta					
Tapia a					
Tapiat per					

UE	6 Sector	Sondeig	Àmbit	MR
Definició	Mur	Ampl/Long/Alç (m)	0,60 / 3,5 / →0,40	Orientació E-W
Tipus de parament	Tècnica constructiva Encofrat			
Tipus de filades	Regulars	Criteri de datació	Relativa per estratigrafia	
Ref. fotogràfica	036-19_159-164	Cronologia	Segle XX	
Descripció	Mur bastit amb formigó amb un revestiment de totxo massís per la cara nord.			
Interpretació	Restes d'un mur de la fàbrica.			
Tipus de teula	Àrab <input type="checkbox"/> Tegula <input type="checkbox"/> Imbrex <input type="checkbox"/>			
Materials	<input type="checkbox"/> Argila <input type="checkbox"/> Ceràmica <input type="checkbox"/> Graves <input checked="" type="checkbox"/> Maó <input type="checkbox"/> Morter <input type="checkbox"/> Pedra <input type="checkbox"/> Terra <input type="checkbox"/> Teula <input type="checkbox"/> Tova <input type="checkbox"/> Rajoles <input checked="" type="checkbox"/> Formigó			
Components del morter	<input type="checkbox"/> Calç <input type="checkbox"/> Carbons <input type="checkbox"/> Cendra <input type="checkbox"/> Ceràmica <input type="checkbox"/> Graves <input type="checkbox"/> Terra <input type="checkbox"/> Xamota <input type="checkbox"/> Granulometria <input type="checkbox"/> Fina (0-2 mm) <input type="checkbox"/> Mitjana (2-5 mm) <input type="checkbox"/> Grossa (+5mm)			
Tipus de pedres	<input type="checkbox"/> Carreuons <input type="checkbox"/> Carreus <input type="checkbox"/> Còdols <input type="checkbox"/> Desbastades <input type="checkbox"/> Sense treballar Dimensions <input type="checkbox"/> Petita (0-10cm) <input type="checkbox"/> Mitjana (10-30 cm) <input type="checkbox"/> Gran (→30cm)			
Tipus de maons	<input checked="" type="checkbox"/> Massissos <input type="checkbox"/> Totxo <input type="checkbox"/> Dimensions Gruix /Ampl./long. (cm) 5 / 15 / 29			
Igual a				
Solidari amb				
Cobert per	1			
Tallat per				
Se li adossa	1			
Adossat a				
Reomplert per				
Reomple a				
Assentat a				
Se li assenta				
Tapia a				
Tapiat per				

UE 7 Sector Sondeig Àmbit MR  
 Definició Dipòsit Ampl/Long/Alç (m) 1,5 / 2 / →0,3 Orientació N-S  
 Tipus de parament A trencajunt Tècnica constructiva Maçoneria  
 Tipus de filades Regulars Criteri de datació Relativa per estratigrafia  
 Ref. fotogràfica 036-19\_015-023 Cronologia Segle XX  
 Descripció Dipòsit de planta rectangular bastit amb maó massís lligat amb ciment de forma solidària al mur UE 2. Revestit per la part interna amb rajols vidrats.

Interpretació Dipòsit de funcionalitat indeterminada.

Tipus de teula	Àrab <input type="checkbox"/> Tegula <input type="checkbox"/> Imbrex <input type="checkbox"/>
Materials	<input type="checkbox"/> Argila <input type="checkbox"/> Ceràmica <input type="checkbox"/> Graves <input checked="" type="checkbox"/> Maó <input type="checkbox"/> Morter <input type="checkbox"/> Pedra <input type="checkbox"/> Terra <input type="checkbox"/> Teula <input type="checkbox"/> Tova <input checked="" type="checkbox"/> Rajoles <input checked="" type="checkbox"/> Ciment
Components del morter	<input type="checkbox"/> Calç <input type="checkbox"/> Carbons <input type="checkbox"/> Cendra <input type="checkbox"/> Ceràmica <input type="checkbox"/> Graves <input type="checkbox"/> Terra <input type="checkbox"/> Xamota <input type="checkbox"/> Granulometria <input type="checkbox"/> Fina (0-2 mm) <input type="checkbox"/> Mitjana (2-5 mm) <input type="checkbox"/> Grossa (+5mm)
Tipus de pedres	<input type="checkbox"/> Carreuons <input type="checkbox"/> Carreus <input type="checkbox"/> Còdols <input type="checkbox"/> Desbastades <input type="checkbox"/> Sense treballar Dimensions <input type="checkbox"/> Petita (0-10cm) <input type="checkbox"/> Mitjana (10-30 cm) <input type="checkbox"/> Gran (→30cm)
Tipus de maons	<input checked="" type="checkbox"/> Massissos <input type="checkbox"/> Totxo Dimensions Gruix /Ampl./long. (cm) 5 / 15 / 29

Igual a  
 Solidari amb 2  
 Cobert per 1  
 Tallat per  
 Se li adossa 1  
 Adossat a  
 Reomplert per 1  
 Reomple a  
 Assentat a  
 Se li assenta  
 Tapia a  
 Tapiat per

UE 8 Sector Sondeig Àmbit MR  
 Definició Dipòsit Ampl/Long/Alç (m) 1,3 / 2 / →0,60 Orientació N-S  
 Tipus de parament A trencajunt Tècnica constructiva Maçoneria  
 Tipus de filades Regulars Criteri de datació Relativa per estratigrafia  
 Ref. fotogràfica 036-19\_101-105 Cronologia Segle XX  
 Descripció Dipòsit de planta rectangular bastit amb maó massís lligat amb ciment. Revestit per la part interna amb rajols vidrats.

Interpretació Dipòsit de funcionalitat indeterminada.

Tipus de teula	Àrab <input type="checkbox"/> Tegula <input type="checkbox"/> Imbrex <input type="checkbox"/>
Materials	<input type="checkbox"/> Argila <input type="checkbox"/> Ceràmica <input type="checkbox"/> Graves <input checked="" type="checkbox"/> Maó <input type="checkbox"/> Morter <input type="checkbox"/> Pedra <input type="checkbox"/> Terra <input type="checkbox"/> Teula <input type="checkbox"/> Tova <input checked="" type="checkbox"/> Rajoles <input checked="" type="checkbox"/> Ciment
Components del morter	<input type="checkbox"/> Calç <input type="checkbox"/> Carbons <input type="checkbox"/> Cendra <input type="checkbox"/> Ceràmica <input type="checkbox"/> Graves <input type="checkbox"/> Terra <input type="checkbox"/> Xamota <input type="checkbox"/> Granulometria <input type="checkbox"/> Fina (0-2 mm) <input type="checkbox"/> Mitjana (2-5 mm) <input type="checkbox"/> Grossa (+5mm)
Tipus de pedres	<input type="checkbox"/> Carreuons <input type="checkbox"/> Carreus <input type="checkbox"/> Còdols <input type="checkbox"/> Desbastades <input type="checkbox"/> Sense treballar Dimensions <input type="checkbox"/> Petita (0-10cm) <input type="checkbox"/> Mitjana (10-30 cm) <input type="checkbox"/> Gran (→30cm)
Tipus de maons	<input checked="" type="checkbox"/> Massissos <input type="checkbox"/> Totxo Dimensions Gruix /Ampl./long. (cm) 5 / 15 / 29

Igual a  
 Solidari amb  
 Cobert per 1  
 Tallat per  
 Se li adossa 1  
 Adossat a  
 Reomplert per 1  
 Reomple a  
 Assentat a  
 Se li assenta  
 Tapia a  
 Tapiat per

UE	11	Sector	Sondeig	Àmbit	MR
Definició	Estructura de combustió		Ampl/Long/Alç (m)	1 / 1,35 / →0,50	Orientació E-W
Tipus de parament	A trencajunt		Tècnica constructiva	Maçoneria	
Tipus de filades	Regulars		Criteri de datació		
Ref. fotogràfica	036-19_106-117		Cronologia	Segle XX	
Descripció	Estructura de planta rectangular bastida amb maó massís lligat amb ciment, que presenta una canalització vertical al centre (tapiada) amb restes de sutge i cendres a l'interior.				
Interpretació	Possible estructura de sortida fums o xemeneia. Tal vegada en relació amb l'estructura UE 12.				
Tipus de teula	Àrab <input type="checkbox"/> Tegula <input type="checkbox"/> Imbrex <input type="checkbox"/>				
Materials	<input type="checkbox"/> Argila <input type="checkbox"/> Ceràmica <input type="checkbox"/> Graves <input checked="" type="checkbox"/> Maó <input type="checkbox"/> Morter <input type="checkbox"/> Pedra <input type="checkbox"/> Terra <input type="checkbox"/> Teula <input type="checkbox"/> Tova <input type="checkbox"/> Rajoles <input checked="" type="checkbox"/> Ciment				
Components del morter	<input type="checkbox"/> Calç <input type="checkbox"/> Carbons <input type="checkbox"/> Cendra <input type="checkbox"/> Ceràmica <input type="checkbox"/> Graves <input type="checkbox"/> Terra <input type="checkbox"/> Xamota <input type="checkbox"/> Granulometria <input type="checkbox"/> Fina (0-2 mm) <input type="checkbox"/> Mitjana (2-5 mm) <input type="checkbox"/> Grossa (+5mm)				
Tipus de pedres	<input type="checkbox"/> Carreuons <input type="checkbox"/> Carreus <input type="checkbox"/> Còdols <input type="checkbox"/> Desbastades <input type="checkbox"/> Sense treballar Dimensions <input type="checkbox"/> Petita (0-10cm) <input type="checkbox"/> Mitjana (10-30 cm) <input type="checkbox"/> Gran (→30cm)				
Tipus de maons	<input checked="" type="checkbox"/> Massissos <input type="checkbox"/> Totxo <input type="checkbox"/> Dimensions Gruix /Ampl./long. (cm) 5 / 15 / 29				
Igual a					
Solidari amb					
Cobert per	1				
Tallat per					
Se li adossa	1				
Adossat a					
Reomplert per					
Reomple a					
Assentat a					
Se li assenta					
Tapia a					
Tapiat per					

UE 12 Sector Sondeig Àmbit MR  
 Definició Possible forn Ampl/Long/Alç (m) 0,15 / 1 / →0,30 Orientació -  
 Tipus de parament A trencajunt Tècnica constructiva Maçoneria  
 Tipus de filades Regulars Criteri de datació Relativa per estratigrafia  
 Ref. fotogràfica 036-19\_106-117 Cronologia Segle XX  
 Descripció Estructura de planta tendent a ovalada, de la qual només és visible el seu tram nord. Bastida amb maó massís lligat amb ciment.

Interpretació Possible estructura de combustió tipus forn, que podria relacionar-se amb l'estructura UE 11.

Tipus de teula	Àrab <input type="checkbox"/> Tegula <input type="checkbox"/> Imbrex <input type="checkbox"/>
Materials	<input type="checkbox"/> Argila <input type="checkbox"/> Ceràmica <input type="checkbox"/> Graves <input checked="" type="checkbox"/> Maó <input type="checkbox"/> Morter <input type="checkbox"/> Pedra <input type="checkbox"/> Terra <input type="checkbox"/> Teula <input type="checkbox"/> Tova <input type="checkbox"/> Rajoles <input checked="" type="checkbox"/> Ciment
Components del morter	<input type="checkbox"/> Calç <input type="checkbox"/> Carbons <input type="checkbox"/> Cendra <input type="checkbox"/> Ceràmica <input type="checkbox"/> Graves <input type="checkbox"/> Terra <input type="checkbox"/> Xamota <input type="checkbox"/> Granulometria <input type="checkbox"/> Fina (0-2 mm) <input type="checkbox"/> Mitjana (2-5 mm) <input type="checkbox"/> Grossa (+5mm)
Tipus de pedres	<input type="checkbox"/> Carreuons <input type="checkbox"/> Carreus <input type="checkbox"/> Còdols <input type="checkbox"/> Desbastades <input type="checkbox"/> Sense treballar Dimensions <input type="checkbox"/> Petita (0-10cm) <input type="checkbox"/> Mitjana (10-30 cm) <input type="checkbox"/> Gran (→30cm)
Tipus de maons	<input checked="" type="checkbox"/> Massissos <input type="checkbox"/> Totxo Dimensions Gruix /Ampl./long. (cm) 5 / 15 / 29

Igual a  
 Solidari amb  
 Cobert per 1  
 Tallat per  
 Se li adossa 1  
 Adossat a  
 Reomplert per  
 Reomple a  
 Assentat a  
 Se li assenta  
 Tapia a  
 Tapiat per

UE	9 Sector	Àmbit	Sondeig
Definició	Paviment	T. constructiva	Enrajolat a junta correguda
Components	Rajols, ciment	Cronologia	Segle XX
Gruix /Ampl./Long.(m)	0,40 / 2,28 / 2,95	Ref. fotogràfica	036-19_118-131
Superfície (m2)	6,80		
Descripció	Pavimentació era formada per rajols de 20cm de costat, lligats amb morter de calç de color blanc, amb una preparació de morter d'uns 0'40m de potència, situada al sud del mur UE 6, igualable al paviment UE 10.		
Interpretació	Paviment al sud del mur UE 6 de la fàbrica.		
Igual a	Contemporani a		
10			
Adossat a	Reomple a		
Assentat a	Se li adossa		
Tallat per	Cobert per		
	1		
Se li assenta	Solidari amb		
	Tapia a		

UE	10 Sector	Àmbit	Sondeig
Definició	Paviment	T. constructiva	Enrajolat a junta correguda
Components	Rajols, ciment	Cronologia	Segle XX
Gruix /Ampl./Long.(m)	0,40 / 2,27 / 2,29	Ref. fotogràfica	036-19_118-131
Superfície (m2)	4,93		
Descripció	Pavimentació era formada per rajols de 20cm de costat, lligats amb morter de calç de color blanc, amb una preparació de morter d'uns 0'40m de potència, situada al sud del mur UE 6, igualable al paviment UE 9.		
Interpretació	Paviment al sud del mur UE 6 de la fàbrica.		
Igual a	Contemporani a		
9			
Adossat a	Reomple a		
Assentat a	Se li adossa		
Tallat per	Cobert per		
	1		
Se li assenta	Solidari amb		
	Tapia a		



## Annex 2

---

### Documentació fotogràfica

## Índex de fotografies

Foto 1. Vista del solar abans de l'inici dels treballs.

Foto 2. Seguiment dels treballs de desbrossat del solar.

Foto 3. Vista de les UE 2 i 7 durant l'excavació de la rasa de RSU.

Foto 4. Treballs de control dels rebaixos a la meitat oest del solar.

Foto 5. Vista dels murs UE 3 i 4, a poca distància del mur UE 2.

Foto 6. Vista del dipòsit UE 7.

Foto 7. Vista inicial de l'estructura UE 11.

Foto 8. Detall del revers de la UE11 amb el seu tir central, un cop iniciat el desmuntatge.

Foto 9. Vista del paviment de rajols UE 9.

Foto 10. Detall de l'alçat del mur UE 2 amb el seu aplacat de maó.

Foto 11. Detall del mur UE5 i la seva relació amb el mur UE2.

Foto 12. Detall mur UE6.

Foto 13. Control del desmuntatge del mur UE 2.

Foto 14. Control de l'excavació de la rasa de l'enllumenat.

Foto 15. Cobriment final amb graves de la superfície excavada.

## **Inventari fotogràfic del disc annex**

1. Vistes inicials [036-19\_001-008]
2. RSU
  - 2.1. Connexió col·lector [036-19\_009-014]
  - 2.2. Estructures [036-19\_015-023]
  - 2.3. Cobriment [036-19\_024-029]
3. Rebaix general
  - 3.1. Meitat Est [036-19\_030-044]
  - 3.2. Meitat Oest
    - 3.2.1. Generals de rebaix [036-19\_045-061]
    - 3.2.2. UE 3 i UE 4 [036-19\_062-100]
    - 3.2.3. Dipòsit UE 8 [036-19\_101-105]
    - 3.2.4. Forn UE 12 [036-19\_106-117]
    - 3.2.5. Paviment UE 9 [036-19\_118-131]
    - 3.2.6. Mur UE 2 [036-19\_132-150]
    - 3.2.7. Mur UE 5 [036-19\_151-158]
    - 3.2.8. Mur UE 6 [036-19\_159-164]
4. Desmuntatge [036-19\_165-176]
5. Rasa enllumenat [036-19\_177-192]
6. Final obra [036-19\_193]



Foto 1. Vista del solar abans de l'inici dels treballs.



Foto 2. Seguiment dels treballs de desbrossat del solar.



Foto 3. Vista de les UE 2 i 7 durant l'excavació de la rasa de RSU.

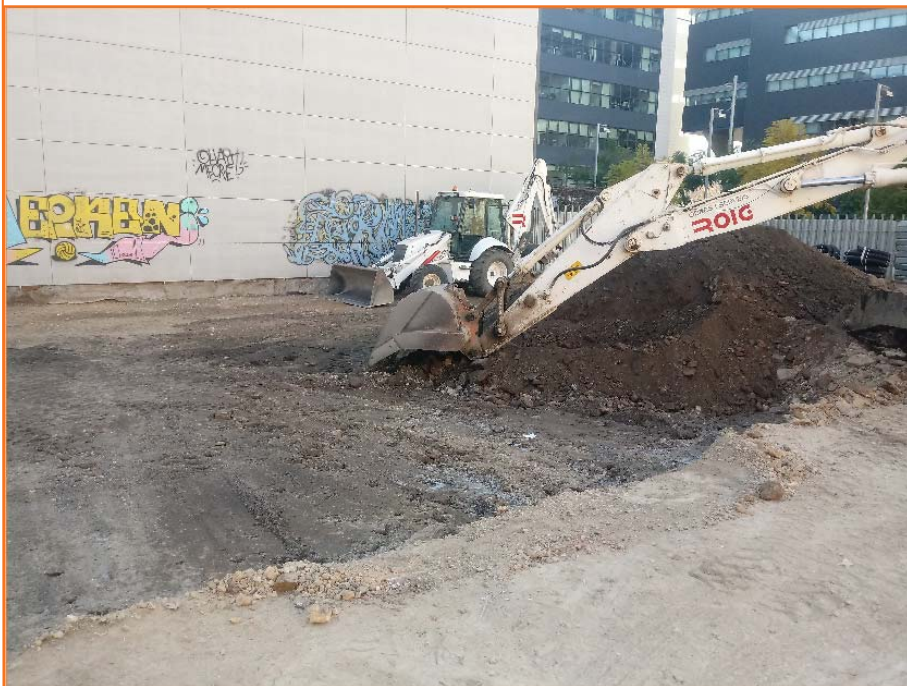


Foto 4. Treballs de control dels rebaixos a la meitat oest del solar.



Foto 5. Vista dels murs UE 3 i 4, a poca distància del mur UE 2.



Foto 6. Vista del dipòsit UE 7.



Foto 7. Vista inicial de l'estructura UE11.



Foto 8. Detall del revers de la UE11 amb el seu tir central, un cop iniciat el desmuntatge.



Foto 9. Vista del paviment de rajols UE 9.



Foto 10. Detall de l'alçat del mur UE 2 amb el seu aplacat de maó.





Foto 11. *Detall del mur UE5 i la seva relació amb el mur UE2.*



Foto 12. *Detall del mur UE6.*



Foto 13. Control del desmuntatge del mur UE 2.



Foto 14. Control de l'excavació de la rasa de l'enllumenat.



Foto 15. Cobriment final amb graves de la superfície excavada.

## Annex 3

---

### Planimetries

## Índex de plànols

- 1- Plànol de localització. E: 1/1000. A3
- 2- Topografia actual sobre "Plànol Martorell" (1933). Full C1. Servicio Topográfico del Ayuntamiento de Barcelona. Extret de: <http://cartotecadigital.icgc.cat>. E: 1/500. A3
- 3- Plànol general de la intervenció amb les rases efectuades i les estructures de la fàbrica documentades. E: 1/200. A3
- 4- Planta de detall de les estructures UE 2, 3, 4, 7, 8, 11 i 12. E: 1/50. A3
- 5- Planta de detall de les estructures UE 2, 5, 6, 9 i 10. E: 1/50. A3
- 6- Secció tipus dels rebaixos A-A'. E: 1/20. A3



**ABANS**  
SERVEIS CULTURALS

UBICACIÓ

LLEGENDA

■ Solar afectat

INTERVENCIÓ  
Intervenció arqueològica al carrer de Pallars, 295 de Barcelona (Barcelonès). Districte de Sant Martí.

TÍTOL  
Plànol de localització

DIRECCIÓ  
Kamen Sablev

PLANIMETRIA  
Jordi Chorén Tosar

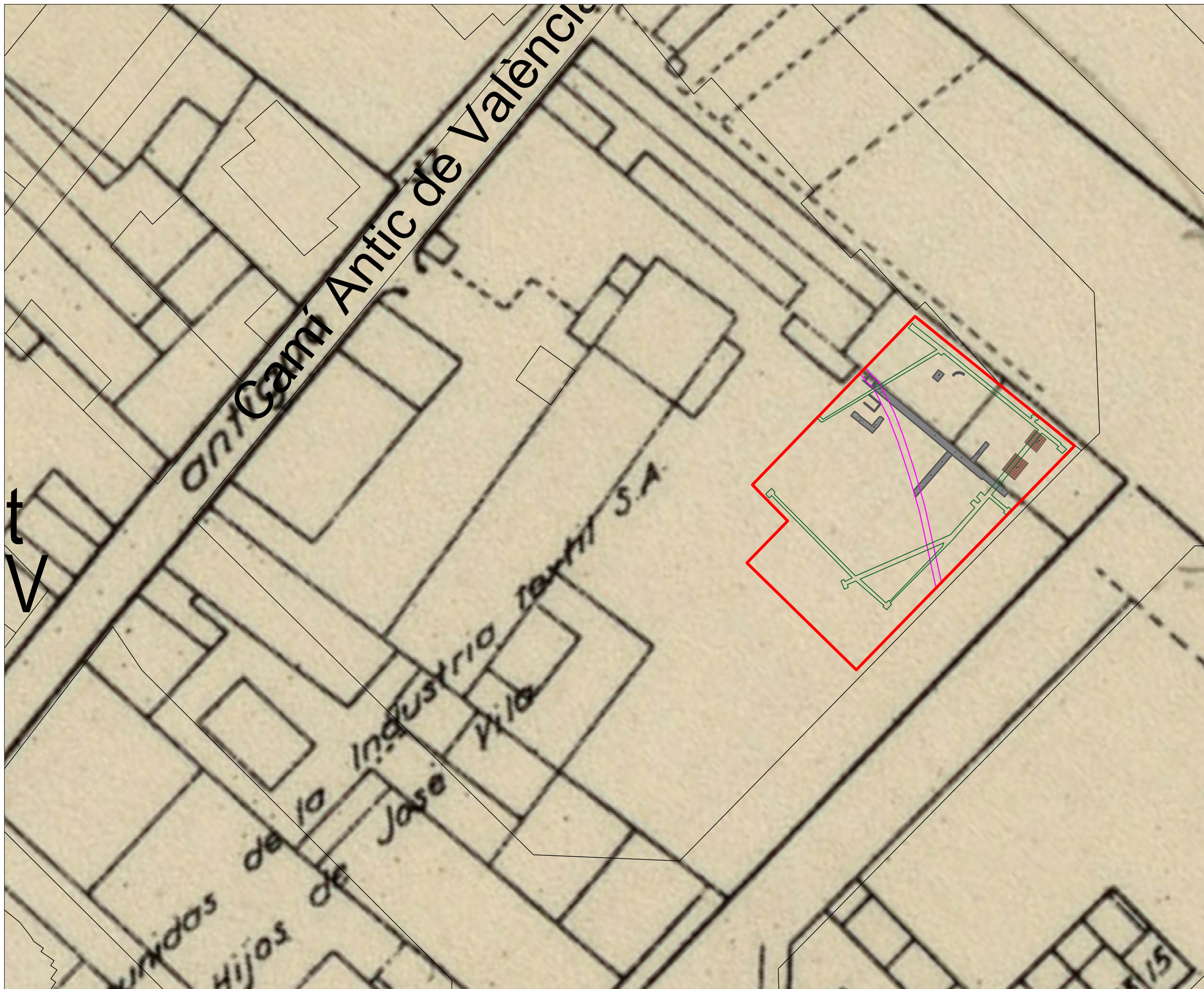
Nº EXPEDIENT	CODI
437 K121-NB 2019/1-23370	036/19

DATA  
Febrer a març de 2019

BASE TOPOGRÀFICA  
ICGC 1:5000 Sistema de referència ETRS89

ESCALA  
1:1000

NÚM	CLIENT
1	BIM S.A.



**ABANS**  
SERVEIS CULTURALS

**UBICACIÓ**

**LLEGENDA**

Solar afectat

**INTERVENCIÓ**  
Intervenció arqueològica al carrer de Pallars, 295 de Barcelona (Barcelonès). Districte de Sant Martí.

**TÍTOL**  
Topografia actual sobre "Plànol Martorell" (1933). Full C1. Servicio Topográfico del Ayuntamiento de Barcelona. Extret de: <http://cartotecadigital.icgc.cat>

**DIRECCIÓ**  
Kamen Sablev

**PLANIMETRIA**  
Jordi Chorén Tosar

<b>Nº EXPEDIENT</b>	<b>CODI</b>
437 K121-NB 2019/1-23370	036/19

**DATA**  
Febrer a març de 2019

**BASE TOPOGRÀFICA**  
ICGC 1:5000 Sistema de referència ETRS89

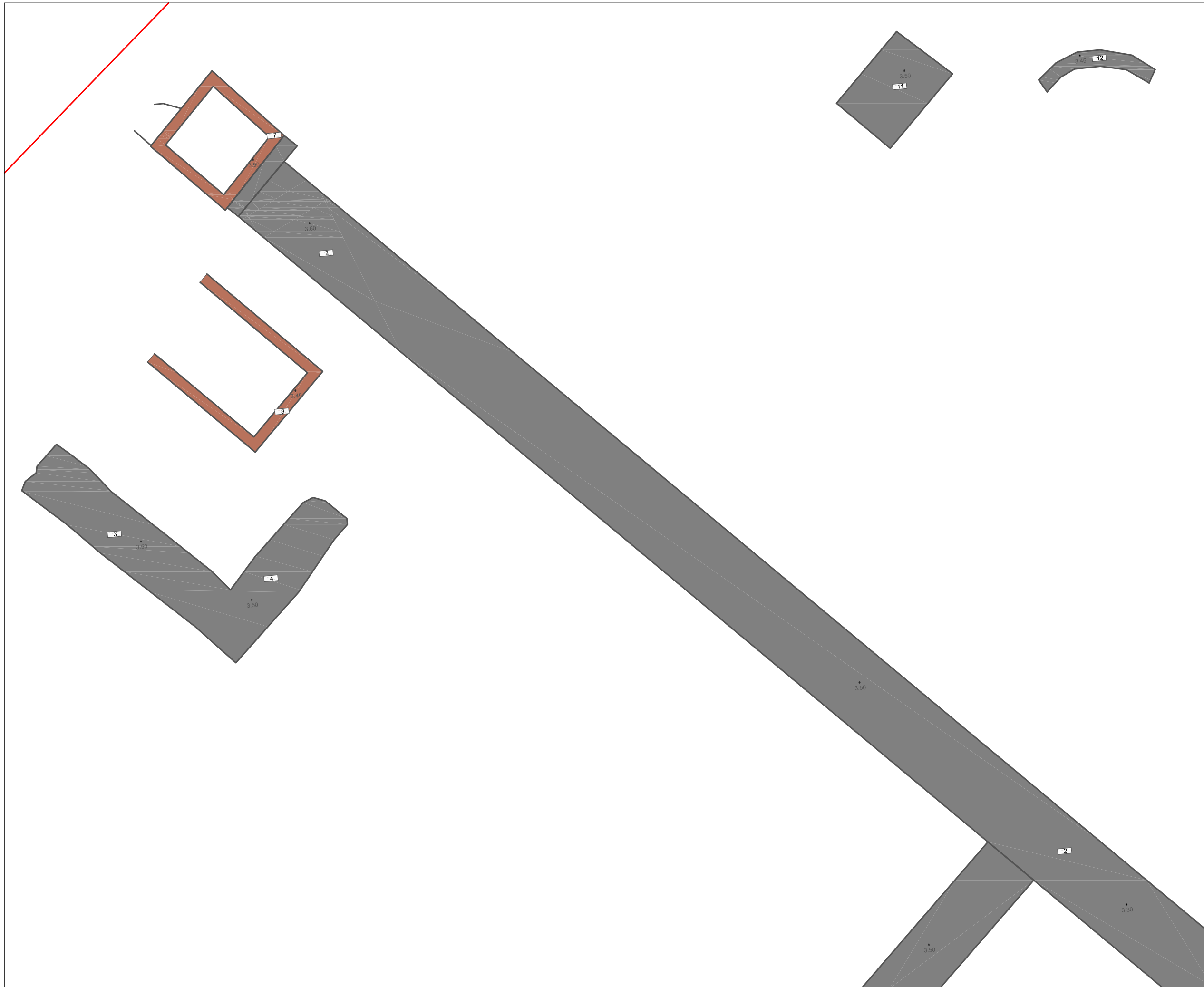
**ESCALA**  
1:500

**NÚM**  
2

**CLIENT**  
BIM S.A.









**SERVEIS CULTURALS**



**UBICACIÓ**



**LLEGENDA**

- Límit de la intervenció
- Formigó
- Rajols (maons, teula...)

**INTERVENCIÓ**  
 Intervenció arqueològica al carrer de Pallars, 295 de Barcelona (Barcelonès).  
 Districte de Sant Martí.

**TÍTOL**  
 Planta de detall de les estructures: UE 2,  
 3, 4, 7, 8, 11 i 12.

**DIRECCIÓ**  
 Kamen Sablev

**PLANIMETRIA**  
 Jordi Chorén Tosar

<b>Nº EXPEDIENT</b>	<b>CODI</b>
437 K121-NB 2019/1-23370	036/19

**DATA**  
 Febrer a març de 2019

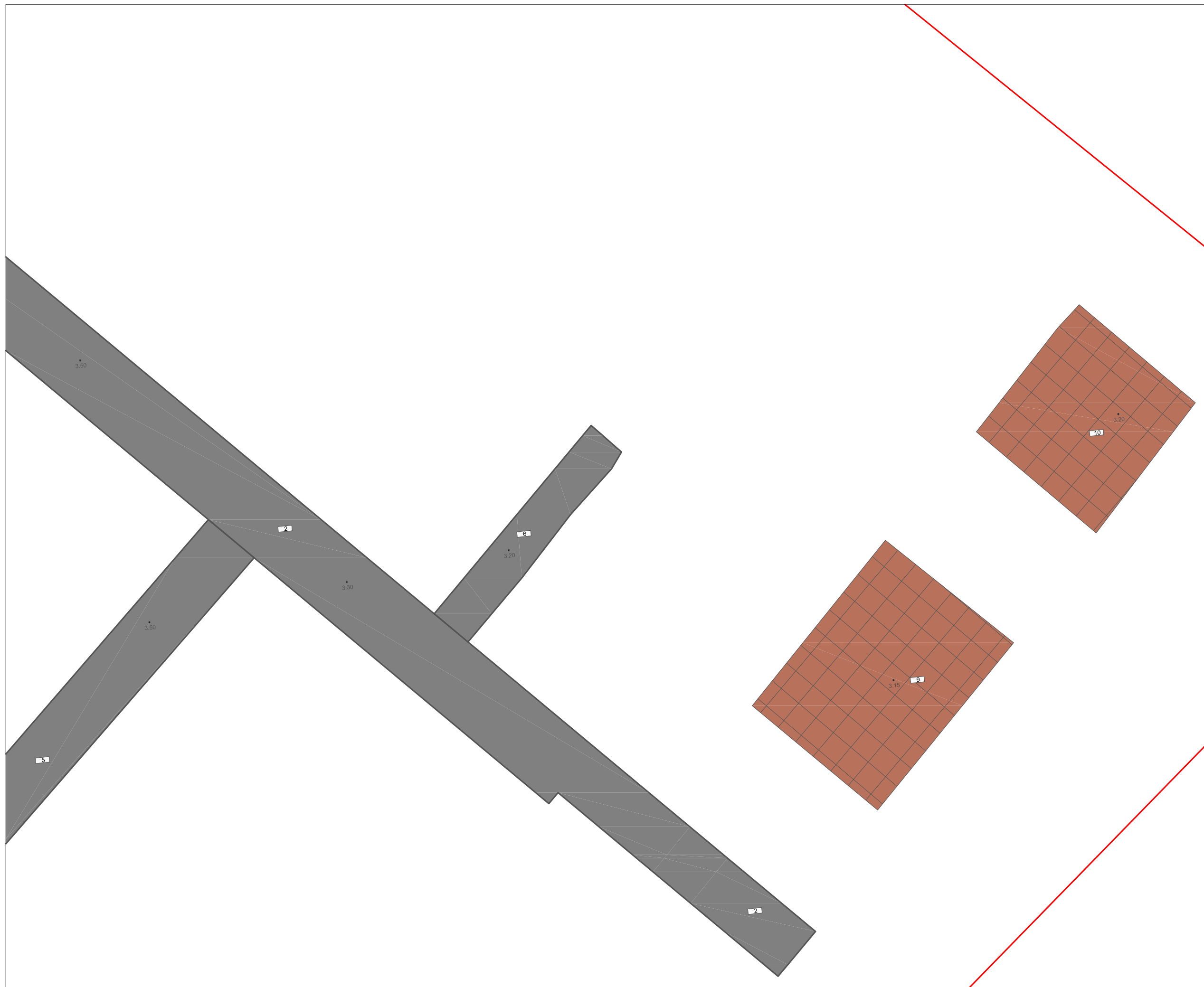
**BASE TOPOGRÀFICA**  
 ICGC 1:5000 Sistema de referència ETRS89

**ESCALA**  
 1:50



**NÚM**  
4

**CLIENT**  
BIM S.A.



A
BANS

SERVEIS CULTURALS



UBICACIÓ



LLEGENDA

- Límit de la intervenció
- Formigó
- Rajols (maons, teula...)

INTERVENCIÓ

Intervenció arqueològica al carrer de Pallars, 295 de Barcelona (Barcelonès). Districte de Sant Martí.

TÍTOL

Planta de detall de les estructures: UE 2, 5, 6, 9 i 10.

DIRECCIÓ

Kamen Sablev

PLANIMETRIA

Jordi Chorén Tosar

Nº EXPEDIENT
CODI

437 K121-NB 2019/1-23370
036/19

DATA

Febrer a març de 2019

BASE TOPOGRÀFICA

ICGC 1:5000 Sistema de referència ETRS89

ESCALA

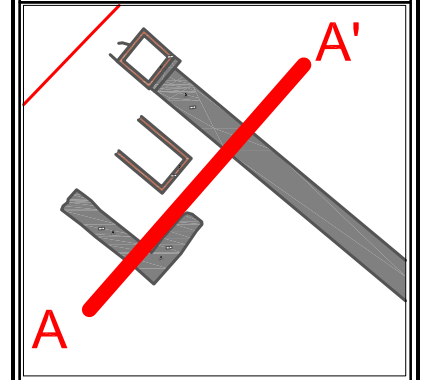
1:50


NÚM
CLIENT

5
BIM S.A.



UBICACIÓ



LLEGENDA

- Cota final intervenció
- Estructures en secció

INTERVENCIÓ

Intervenció arqueològica al carrer de Pallars, 295 de Barcelona (Barcelonès). Districte de Sant Martí.

TÍTOL

Secció tipus dels rebaixos A-A'

DIRECCIÓ

Kamen Sablev

PLANIMETRIA

Jordi Chorén Tosar

Nº EXPEDIENT

437 K121-NB 2019/1-23370

CODI

036/19

DATA

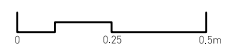
Febrer a març de 2019

BASE TOPOGRÀFICA

ICGC 1:5000 Sistema de referència ETRS89

ESCALA

1:20



NÚM

6

CLIENT

BIM S.A.

