



## Intervenció arqueològica preventiva als carrers de Saragossa, 1-63 i de Sant Eusebi, 1-23. Districte de Sarrià-Sant Gervasi. Codi 018/18

(Barcelona, Barcelonès)

Març a octubre de 2018

Nº Expedient:

470 K121-NB 2018/1-21616

470 K121-NB 2018/2-21790

470 K121-NB 2018/3-22190

470 K121-NB 2018/4-22426

470 K121-NB 2018/5-22658



Jordi Serra Molinos

Kamen Sablev



**ABANS. SERVEIS CULTURALS S.L.**

c. Ventura Plaja 30-32, Àtic 1<sup>a</sup>

08028 Barcelona

Telf.: 667 746 340 /637 794 864

[ivansalvado.abans@gmail.com](mailto:ivansalvado.abans@gmail.com) /[jordichoren.abans@gmail.com](mailto:jordichoren.abans@gmail.com)

[www.facebook.com/Abans](http://www.facebook.com/Abans)

Coordinador  
Ivan Salvadó

A handwritten signature in blue ink, appearing to be "Ivan", written in a cursive style.

Director  
Jordi Serra

A handwritten signature in blue ink, appearing to be "Jordi", written in a cursive style.

Director  
Kamen Sablev

A handwritten signature in blue ink, appearing to be "Kamen", written in a cursive style.

A Barcelona, 13 de març de 2020

## Índex

Fitxa tècnica .....	4
Motius de la intervenció .....	5
Localització .....	6
Marc geogràfic i geològic.....	7
Síntesi històrica i antecedents arqueològics.....	8
Antecedents arqueològics .....	9
Metodologia .....	11
Desenvolupament dels treballs arqueològics .....	12
Conclusions i interpretació.....	16
Afectació arqueològica.....	18
Bibliografia.....	19
Annexos .....	20
Annex 1 .....	21
Documentació fotogràfica .....	21
Annex 2 .....	33
Planimetries .....	33
Índex de plànols .....	34

## Fitxa tècnica

<b>Nom de la intervenció</b>	Carrer de Saragossa, 1-63 i carrer de Sant Eusebi, 1-23
<b>Municipi</b>	Barcelona
<b>Comarca</b>	Barcelonès
<b>Coordenades UTM ETRS89</b>	X: 428924.8 / Y: 4583702.5
<b>Alçada</b>	69,80m s.n.m.
<b>Tipus de jaciment</b>	Urbà
<b>Tipus d'intervenció</b>	Preventiva
<b>Tipus d'activitat</b>	Control
<b>Resultat de la intervenció</b>	Negatiu
<b>Cronologia</b>	Segle XX-XXI
<b>Dates de la intervenció</b>	Permís J. Serra: 14/03/2018 a 29/03/2018 Pròrroga: 12/04/2018 a 20/04/2018 Permís K. Sablev: 18/06/2018 a 20/07/2018 Pròrroga: 01/08/2018 a 31/08/2018 Pròrroga: 04/10/2018 a 26/10/2018
<b>Coordinador</b>	Ivan Salvadó Jambrina
<b>Arqueòlegs directors</b>	Jordi Serra Molinos, Kamen Sablev
<b>Topografia</b>	ABANS Serveis Culturals s.l.
<b>Infografia</b>	Jordi Chorén Tosar
<b>Propietari de la finca</b>	Ajuntament de Barcelona
<b>Règim jurídic de la finca</b>	Públic
<b>Promoció i finançament</b>	BIM/SA
<b>Codi</b>	018/18
<b>Superfície total del traçat</b>	3600m <sup>2</sup>
<b>Superfície afectada</b>	3600m <sup>2</sup>
<b>Protecció existent</b>	Zona d'Interès Arqueològic



## Motius de la intervenció

La present intervenció arqueològica s'ha realitzat entorn a les obres de reurbanització dels carrers de Saragossa, entre Via Augusta i carrer de Guillem Tell, i del carrer de Sant Eusebi, entre Via Augusta i el carrer Príncep d'Astúries, al districte de Sarrià – Sant Gervasi (Barcelona). Al llarg d'aquests vials, s'han dut a terme les obres necessàries per als nous serveis i repavimentacions, els quals comportaren un seguit de rebaixos al subsòl.

Donat que, el lloc on es troba s'inclou en una Zona d'Interès Arqueològic i d'alt valor històric, des de l'Ajuntament de Barcelona es va emetre un Projecte d'Intervenció Arqueològica (PIA), seguint la normativa municipal i general en matèria patrimonial, que indicava la necessitat de realitzar un control arqueològic dels treballs i l'excavació arqueològica de les restes que poguessin aparèixer.

Assabentada d'aquest fet, la promoció de l'obra contactà amb l'empresa **ABANS Serveis Culturals s.l.**, per tal que es fes càrrec dels treballs arqueològics derivats de les obres.

Els treballs arqueològics han estat coordinats per l'arqueòleg Ivan Salvadó Jambrina, tot assumint la direcció tècnica l'arqueòleg Jordi Serra Molinos en una primera fase, duta a terme entre els mesos de març i abril de 2018 i posteriorment per l'arqueòleg Kamen Sablev, entre els mesos de juny i octubre de 2018.

## Localització



Fig. 1. Plànol topogràfic de situació de la intervenció. Extret de: [www.icc.cat](http://www.icc.cat), retocat. Basat en base topogràfica E: 1/5000



Fig. 2. Ortofotomapa de situació de la intervenció. Extret de: [www.icc.cat](http://www.icc.cat), retocat. Basat en base topogràfica E: 1/5000

<b>Municipi</b>	Barcelona
<b>Comarca</b>	Barcelonès
<b>Context</b>	Zona urbana. Carrer de Saragossa, 1-63 i carrer de Sant Eusebi, 1-23. Districte de Sarrià – Sant Gervasi
<b>Coordenades UTM ETRS89</b>	X: 428924.8 / Y: 4583702.5
<b>Alçada</b>	69,80m s.n.m.

## Marc geogràfic i geològic<sup>1</sup>

La ciutat de Barcelona ocupa un pla inclinat, que s'estén des de la Serra de Collserola a la mar i entre els rius Llobregat i Besòs, amb un subsòl de característiques molt diverses.

La serra de Collserola, així com els turons de Monterols, el Putxet, el Carmel i la Rovira, que s'alineen al peu de la serra, són format per pissarres i gresos intruïts per granitoides i, localment, per calcàries; totes aquestes roques són d'edat paleozoica (entre 500 i 300 milions d'anys). Un sistema de falles esglaona aquests conjunts de roques fins a sota el mar.

Als graons més baixos, sobre les roques paleozoiques, hi ha dipòsits més moderns, del Neogen, en concret del Miocè (entre 25 i 5 milions d'anys) amb abundants restes fòssils marins que es poden observar a Montjuïc, i del Pliocè (entre 5 i 2 milions d'anys que afloren en petits relleus com el Mont Taber, l'indret on s'instal·là el primer assentament romà de la ciutat.

Al pla de Barcelona tots els materials paleozoics, miocens i pliocens són recoberts per dipòsits del Quaternari antic o Plistocè (entre 2 milions d'anys i uns 8.000 anys) damunt dels quals hi ha materials més recents, de l'Holocè (dels darrers 8.000 anys).

Al peu de la serra de Collserola aquests dipòsits són formats per arrossegalls procedents d'aquests relleus i a la part baixa de la ciutat per dipòsits de platja o d'antigues maresmes, que permeten reconstruir el traçat del litoral en diferents moments del passat. A banda i banda del pla de Barcelona i, separats per Montjuïc, s'estenen els deltes del Llobregat i del Besòs.

En aquesta plana completament urbanitzada destaquen varies zones clarament diferenciades, el nucli antic correspon a la primitiva ciutat romana damunt del Mont Tàber (15m s.n.m) proper al mar. El nucli de Montjuïc al sud, que s'aixeca suaument al pla i que cau brusquement sobre el mar fent-se inexpugnable el seu accés des d'aquesta posició, i els ravals més pròxims que s'originaren entorn aquests nuclis.

Per altra banda, tenim tota una sèrie de nuclis poblacionals que, emergits fora de les muralles, acabaran essent absorbits per la ciutat en una de les seves dues importants crescudes (amb la construcció de les muralles del segle XIII o durant l'expansió del segle XIX amb la creació de l'Eixample.

---

<sup>1</sup> Informació extreta de: [http://www.igc.cat/web/files/201010\\_igc\\_racab\\_plafo\\_fabra.pdf](http://www.igc.cat/web/files/201010_igc_racab_plafo_fabra.pdf). Consultat el 8 d'abril de 2015

## Síntesi històrica i antecedents arqueològics<sup>2</sup>

La intervenció que ens ocupa cal emmarcar-la a l'actual districte barceloní de Sarrià – Sant Gervasi. Aquest territori constava de tres municipis, amb anterioritat a la seva annexió a la ciutat de Barcelona l'any 1897. Parlem de Sant Gervasi de les Cassoles, Sarrià i Vallvidrera. Més concretament, l'espai actualment ocupat pels carrers de Saragossa i de Sant Eusebi, objecte del present projecte urbanístic, formaven part de la vila de Sant Gervasi de les Cassoles, prop del límit d'aquesta amb la veïna vila de Gràcia.

Per tant, ens trobem dins el territori del Pla de Barcelona, un espai que viurà una profunda reestructuració arrel de la fundació, entorn al canvi d'Era, de la ciutat de *Barcino*. Aquesta colònia creada *ex novo* serà el nou eix vertebrador del territori a partir de l'*ager* de la ciutat, el qual s'extindrà per tot l'àmbit del Pla. Així, la seva estructuració arribarà també fins al territori de Sant Gervasi, tot quedant contextualitzat dins el propi espai de l'*ager* de *Barcino* (PALET: 1995).

Ja en època medieval, trobem una primera referència documental, l'any 992, a l'església al voltant de la qual s'acabarà formant la parròquia de Sant Gervasi de les Cassoles, tot seguint el camí que menava a Barcelona. L'església estava consagrada als sants Gervasi i Protasi i, pel que fa a l'origen del topònim *Cassoles*, la interpretació més comunament acceptada és la que vincula el mot amb "cases soles o aïllades" (FABRE; HUERTAS: 1976). El fogatge de l'any 1359 parla de set cases corresponents a aquesta parròquia.

Les masies aïllades seran les principals protagonistes del poblament d'aquesta part del territori del Pla de Barcelona, dins una economia fortament vinculada al cultiu de la vinya, que progressivament anirà guanyant terreny al conreu dels cereals. Però en el cas concret de Sant Gervasi de Cassoles, no serà fins a la segona meitat del segle XIX quan trobarem un desenvolupament demogràfic i urbanístic significatiu vinculat amb l'especulació immobiliària. Aquest creixement estarà en ple auge quan l'any 1897 el territori quedi definitivament annexionat a la ciutat de Barcelona.

Ja al segle XX, i dins el context dels atacs aeris a la població durant la guerra civil (1936-1939), la Generalitat va organitzar la Junta de Defensa Passiva que s'havia d'encarregar de la construcció de refugis antiaeris. El districte que ens ocupa no és cap excepció i també veurà com es realitzaren un seguit de refugis en el seu territori.

<sup>2</sup> Informació íntegrament extreta del Projecte d'Intervenció Arqueològica redactat pel Servei d'Arqueologia de Barcelona.



Per a la construcció d'aquests refugis es feia un projecte inicial i era una brigada d'obriers de la pròpia Generalitat, i més endavant del propi ajuntament, qui s'encarregava de la seva construcció. A mesura que anava avançant la guerra, foren els mateixos ciutadans els que en feien l'execució seguint els models establerts per la Generalitat. A Barcelona se'n construïren al voltant de 1.400.

De la majoria de refugis es coneix la ubicació aproximada, i una part del recorregut. És difícil tenir coneixement dels accessos, ja que alguns projectes no es van realitzar en la seva totalitat. Els primers refugis antiaeris construïts varen ser dissenyats per a la seva futura reutilització, principalment eren galeries de mina que servien per incorporar-les a la xarxa del clavegueram de la ciutat. Els primers de grans dimensions, es varen condicionar amb les planxes de formigó armat, per a la seva utilització com a banys públics, biblioteques o aparcaments. La majoria de refugis veïnals tenien un caràcter provisional i efímer. La seva construcció es deuria al treball abnegat de civils no militaritzats, vells i, sobretot, dones i nens. Varen començar als barris amb una gran tradició associativa i sense comprometre els ciments dels edificis, com per exemple a les places públiques<sup>3</sup>.

### Antecedents arqueològics

Els diferents antecedents arqueològics que s'han documentat al voltant de l'espai on s'ha realitzat la present intervenció arqueològica són:

Cap el 1891, entre els carrers Freixa i Raset, al sud-oest del Turó de Monterols, es localitzà un enterrament d'època baix-imperial que proporcionà una làpida paleocristiana decorada a la part superior amb un crismó amb l'alfa i l'omega dins un cercle flanquejat per dos coloms. La inscripció diu textualment: *HIC REQUIESCIT MAGNUS PUER FIDELIS IN PACE QUI UIXIT ANN III*. Sembla que al mateix lloc es trobaren restes humanes i alguns objectes que no foren recollits. L'estudi de les característiques dels formularis i l'escriptura apunten a una cronologia del segle V<sup>4</sup>.

L'any 1917, en fer-se els rebaixos en el camí del jardí del número 430 del carrer Muntaner, va aparèixer una sepultura en cista. Sembla que presentava forma rectangular formada per lloses planes i irregulars d'uns 70 o 80 centímetres de costat i 60 centímetres d'alçada. En les argiles

<sup>3</sup> <http://cartaarqueologica.bcn.cat/1752>

<sup>4</sup> <http://cartaarqueologica.bcn.cat/2948>

roges de l'interior es van trobar petits ossos humans, algunes dents i dos ganivets de sílex blanquinós; el primer d'uns 10 centímetres de longitud, amb vores retocades, i l'altre un fragment d'utilitat indefinida<sup>5</sup>.

L'any 1985 es va realitzar un control arqueològic en una finca situada a la confluència del carrer Copèrnic amb el carrer Tavern.

La intervenció arqueològica fou motivada la proximitat de l'aparició d'una sepultura en cista d'època neolítica al número 430 del carrer Muntaner, cantonada amb el carrer Copèrnic, i per la documentació arqueològica de ceràmica ibèrica al Turó de Monterols. Els resultats arqueològics van ser negatius<sup>6</sup>.

Més recentment, l'any 2006, es portà a terme al Passatge d'Herzegovina 1-5 i 6; Carrer de Montecassino, 8; Carrer de Gualbes, 3 i 6 (Parc de Monterols) un control arqueològic, dirigit per Jordi Hernández, sobre les obres de reurbanització d'aquest espai. El control fou negatiu pel que fa a la documentació d'elements patrimonials (HERNÁNDEZ: 2006).

L'any 2011, es realitzà una intervenció a la Plaça de Galla Placídia – FGC, dirigit per Iñaki Moreno. Aquí es documentaren diverses estructures d'època moderna i contemporània, la més significativa de les quals és un antic mur de contenció de la riera de Cassoles (MORENO: 2011).

Finalment, l'any 2014, la rehabilitació de la Casa Vicens, obra primerenca d'Antoni Gaudí, dirigit a convertir l'edifici en un espai visitable, motivà una intervenció enfocada a conèixer millor el projecte original de Gaudí, la seva forma i lògica circulatòria, així com destriar l'origen, l'entitat i la datació relativa d'aquelles estances o parts de la casa que foren visiblement sotmeses a posteriors intervencions<sup>7</sup>.

---

<sup>5</sup> <http://cartaarqueologica.bcn.cat/2992>

<sup>6</sup> <http://cartaarqueologica.bcn.cat/2989>

<sup>7</sup> <http://cartaarqueologica.bcn.cat/3705>

## Metodologia

Degut a les característiques de l'obra, es va dur a terme un control arqueològic de les obres de rebaix del subsòl, per tal de detectar la presència o no de restes arqueològiques, paleontològiques o patrimonials.

En cas d'haver-ne localitzat, aquestes s'haurien documentat oportunament, prèvia notificació als serveis territorials del servei d'arqueologia de la Generalitat de Catalunya. Aquesta documentació hauria pogut comportar l'excavació de les restes arqueològiques aparegudes, la qual s'hauria realitzat seguint la metodologia corresponent.

## Desenvolupament dels treballs arqueològics

Els treballs de reurbanització del Carrer de Saragossa, 1-63; Carrer de Sant Eusebi, 1-23, implicaren un seguit de rebaixos en el subsòl. A continuació, descriurem les característiques d'aquests rebaixos i, tot seguit, exposarem la informació extreta en el control arqueològic paral·lel.

Comencem, doncs, parlant de les diferents característiques dels rebaixos practicats. En aquest sentit, es realitzà el control arqueològic de tots els rebaixos de terres inclosos dins del Projecte executiu: moviments de terres i enderrocats vinculats a l'excavació de la caixa de paviments i a l'actualització de la xarxa de sanejament existent, per controlar el desguàs de l'aigua i adaptar-lo a les necessitats del projecte. S'executaren, així mateix, nous embornals i diversos tubs de connexió. Finalment, en relació a la xarxa de pluvials, aquesta es renovà mitjançant l'excavació de nous pous.

Pel que fa al desenvolupament del projecte, aquest fou finalment realitzat en dues fases<sup>8</sup>. La Fase I comportà les feines de reurbanització de la totalitat del carrer de Sant Eusebi; del carrer de Saragossa en la seva part més propera al carrer de Guillem Tell i, finalment, d'una part del xamfrà on es creuen els carrers de Saragossa i de Sant Eusebi. Aquest últim espai fou l'únic de la Fase I on el Projecte d'Intervenció Arqueològica preveia la necessitat de realitzar un control arqueològic.

Posteriorment, la segona fase de control arqueològic (resultant de la unificació de les fases II i III del projecte), consistí en les tasques de reurbanització de la totalitat del carrer de Saragossa, des de la Via Augusta fins a la part més propera al carrer de Guillem Tell i prèviament afectada per la Fase I. La totalitat de la segona fase fou objecte d'un control arqueològic preventiu.

### Fase I del control arqueològic.

Procedim ja a descriure, en primer lloc, la informació recopilada en la realització del control arqueològic sobre la Fase I del projecte urbanístic que, recordem-ho, es centrà en l'espai del xamfrà entre els carrers de Saragossa i de Sant Eusebi. Es practicà aquí un rebaix d'entre 40 i 45 cm amb l'objectiu de procedir a la renovació d'embornals i els seus corresponents tubs de connexió, junt amb l'ampliació de les voreres i la implantació d'arbrat.

---

<sup>8</sup> Cal mencionar que si bé el projecte inicial contemplava el desenvolupament de les tasques de reurbanització en tres fases, finalment, la pròpia dinàmica de l'obra portà a unificar les fases II i III en una única fase.

En el rebaix documentem, en primer lloc, el paviment superficial d'asfalt, el qual mostra una potència oscil·lant entre els 12 i els 15 cm. Sota, observem ja el seu nivell de preparació, consistent en una barreja heterogènia de saulons i argiles molt compactes (veure foto 2). Hi veiem algun fragment constructiu en disposició remoguda (totxana, ferralla, plàstics). Aquest nivell presenta una potència que varia entre els 28 i els 32 cm. Al punt d'assolir la cota d'afectació del rebaix, aflora ja parcialment el nivell d'argiles geològiques. Parlem d'un nivell d'argiles estèrils d'un color vermell intens i textura plàstica. S'acompanya per certa quantitat de llicorelles i gresos de mides petita i mitjana d'aportació al·luvial (veure foto 4).

Amb posterioritat al rebaix de la caixa de paviments del xamfrà, es procedí a l'excavació de dos nous embornals, així com a l'ampliació d'un embornal preexistent. Finalment, fou oberta una rasa per als tubs de connexió entre embornals que posteriorment haurien de crear-se al carrer de Saragossa al llarg de la segona fase del projecte urbanístic.

La fosa dels embornals mostra unes dimensions de 4,30 m de llarg per 0,9 m d'ample, amb una potència màxima de 1,7 m. Estratigràficament, part de la fossa afecta parcialment els últims centímetres de la caixa de paviments i els seu nivell de preparació (3-4 cm) i, a continuació, l'excavació documenta exclusivament les argiles geològiques fins a assolir els 1,7 m de potència màxima de la fossa (veure fotos 3 i 4).

Seguidament, es procedí a l'obertura de la rasa per als tubs de connexió dels embornals del carrer de Saragossa. En aquest cas, parlem d'una rasa de 7,20 m de llarg per 0,6 m d'ample i una potència de 0,9 m. La seqüència documentada ara resulta idèntica a la descrita en el cas de la fossa per als embornals. És a dir, sota els últims centímetres de la caixa de paviments, apareixen les argiles geològiques estèrils (veure fotos 6 i 7). Aquesta fou l'última tasca realitzada corresponent a la Fase I del projecte de reurbanització dels carrers de Saragossa i de Sant Eusebi.

#### Fase II del control arqueològic.

Durant el desenvolupament de la Fase 2 del projecte, realitzada entre els mesos de juny i octubre de 2018, es va procedir a excavar una rasa de serveis al costat est del carrer Saragossa, entre els carrers Guillem Tell, al nord, i Via Augusta, al sud, amb una metodologia molt similar a la practicada durant la Fase 1.

En primer lloc es picaren un 10-15cm de paviment de carrer i seguidament es procedí a retirar la runa pròpia del rebliment del carrer. A tan sols 40-50 cm de la cota de carrer es van localitzar diverses afectacions de serveis elèctrics, d'aigua i de gas i a partir dels 70cm es començava a albirar el terreny natural (fotos 8-9-10).

La rasa, tocant a la vorera est del c/ Saragossa va acabar tenint uns 20m de llarg, el que correspon a la llargada del tram de carrer entre st. Eusebi i Via Augusta, quedant el carrer Madrazo entremig d'aquests dos, i 1,10m de profunditat, tenint com a referència la cota de carrer. Seguidament es va procedir a la renovació dels embornals. Durant el seguiment d'aquesta rasa no es van localitzar estructures de tipus arqueològic en cap tram del carrer (foto 11).

Un cop acabada la rasa, es continuà amb l'excavació d'un pou per connectar amb el col·lector d'aigües residuals de 2x2m d'amplada i 4m de profunditat. Després dels primers 40-50cm d'enderroc i rebliment de carrer, la resta de l'excavació es va produir sobre terreny natural fins a arribar al col·lector (foto 12). Un cop acabat el rebaix, es van connectar els embornals prèviament instal·lats en aquest nou col·lector. Durant el seguiment del rebaix no es va localitzar cap estructura arqueològica.

En següent lloc, calia repavimentar tot el llarg del carrer Saragossa fins a tocar amb Via Augusta. Els rebaixos van consistir simplement en picar els 10-15 cm de paviment actual i aplanar el terreny, per tant la cota d'afectació final eren uns 40cm sota el paviment original. Durant el seguiment d'aquesta tasca es va localitzar una estructura indeterminada de ciment, de 2x2 m d'amplada i una profunditat indeterminada. Davant la possibilitat que es tractés del taponat d'un conducte de ventilació pertanyent al refugi antiaeri núm. 0118, citat al llistat de refugis antiaeris del 16 de juliol de 1938 i publicat a l'Atlas dels Refugis de la Guerra Civil espanyola a Barcelona, editat per l'Ajuntament de Barcelona i CLABSA, aquesta estructura es va documentar arqueològicament mitjançant planta, seccions i fotografia i seguidament es va procedir a picar-ne la superfície amb màquina, per tal d'intentar constatar la seva funcionalitat. Malauradament, un cop rebaixats els 15cm necessaris per la continuació de l'obra, es va poder constatar que es trobava reblint un rebaix al substrat geològic, però no es va poder confirmar ni la seva potència ni que es trobi o no relacionat amb el refugi antiaeri (fotos 14-15-16).

Cal esmentar que de manera oral, els veïns de més edat del barri, en assabentar-se de la troballa, van informar que fa uns 50 anys, durant les obres de l'actual Vil·la Urània, situada en el número 29-31 del c/Saragossa, es van localitzar soterranis i túnels. Malauradament donat que aquests

treballs es van fer sense seguiment arqueològic, no ha quedat cap tipus de constància documental. Així mateix, tot i que en aquell punt realment s'haguessin trobat aquestes estructures subterrànies, no es pot assegurar que es corresponguin amb un refugi, ni que aquest estigui relacionat amb el bloc de ciment localitzat durant la present intervenció.

Un cop rebaixats els 15cm al bloc ciment, necessaris per assolir la cota d'obra, es va continuar amb la repavimentació del carrer amb normalitat i sense que es localitzessin més estructures (fotos 12-13).

Finalment, cal esmentar que, dins del projecte restava la realització d'escocells per plantar el nou arbrat, tasca per la qual, seguint les directrius del Servei d'Arqueologia de Barcelona, ja no era necessària la realització del control arqueològic. Tot i així, per tal d'evitar possibles afectacions al possible refugi antiaeri, es va recomanar que es ressituessin lleugerament per tal d'evitar la zona més propera al número 29-31, lloc de la troballa del bloc de ciment de funcionalitat indeterminada (foto 17).

## Conclusions i interpretació

Entre els mesos de març i octubre de 2018 es desenvoluparen al Carrer de Saragossa, 1-63; Carrer de Sant Eusebi, 1-23 del Districte de Sarrià - Sant Gervasi, Barcelona, les tasques de reurbanització d'aquest espai de la ciutat. De forma paral·lela al projecte urbanístic i d'acord amb la legislació patrimonial vigent (Decret 78/2002, DOGC núm. 3594), es realitzà el corresponent control arqueològic sobre les activitats que implicaren l'afectació del subsòl.

En efecte, la proximitat d'aquest indret amb la possible localització de refugi antiaeri núm. 0118, citat al llistat de refugis antiaeris del 16 de juliol de 1938 i publicat a l'Atlas dels Refugis de la Guerra Civil espanyola a Barcelona, editat per l'Ajuntament de Barcelona i CLABSA, motivà la necessitat de realitzar un control arqueològic paral·lel a les tasques de reurbanització d'aquests carrers.

Al llarg de tots els rebaixos efectuats, es va poder constatar com la pavimentació existent s'assentava sobre un nivell d'argiles compactades amb restes de runa del segle XX, possiblement resultat de les obres d'urbanització del carrer actual. A sota d'aquest paquet, hi aflorava directament el substrat geològic d'aportació al·luvial.

Només en un punt, situat davant del centre cívic de la Vila Urània on, segons informació oral dels veïns hi havia aparegut túnels durant la seva construcció, els quals tal vegada es podrien relacionar amb el refugi antiaeri núm. 0118, es va localitzar un bloc de ciment encastat al substrat geològic.

Aquest bloc de ciment podria trobar-se reblint un forat de ventilació del refugi, tanmateix, no es va poder recuperar cap evidència que ens permeti descartar o corroborar aquest fet. En cas que es tracti de l'evidència de l'existència d'una galeria del refugi a una cota inferior, és molt possible que es trobi en gran part o totalment formigonat.

En aquest punt, hem de constatar que el resultat del control realitzat ha estat negatiu.

Per tant, hem de dir que la present intervenció no ha permès l'obtenció de cap indicatiu de l'emplaçament del refugi antiaeri 0118. Aquest fet, però, podria estar motivat per les pròpies característiques del projecte urbanístic que ens ocupa, ja que l'afectació general sobre la caixa de





paviments s'ha limitat a entre 40 i 45 cm de potència. Únicament les rases i fosses per a l'actualització del sistema de gestió d'aigües, així com els pous de pluvials, han motivat una major cota d'afectació en l'espai intervingut.

Caldrà, doncs, que futures actuacions urbanístiques sobre l'emplaçament puguin aportar noves dades en relació a la ubicació i les característiques del refugi antiaeri 0118.

## **Afectació arqueològica**

Degut a la no aparició de restes arqueològiques o patrimonials de qualsevol tipus, no es pot parlar de cap tipus d'afectació de tipus arqueològic.

## Bibliografia

- CARANDINI, A. (1997): *Historias en la tierra. Manual de excavación arqueológica*. Editorial Crítica. Barcelona.
- CASTELLÀ, E. (2006). *Les masies de Gràcia. Vestigis d'una ruralia històrica*. Taller d'Història de Gràcia, Barcelona.
- DE LA VEGA, J. (1977): " *Documents per a la carta arqueològica del Pla de Barcelona*", Butlletí Mediterrània 10, Barcelona, pp. 9-44.
- FABRE, J., HUERTAS, J.M. (1976): " *Tots els barris de Barcelona*" Vol. 3. Edicions 62. Barcelona.
- HARRIS, E. (1991): *Principios de estratigrafía arqueológica*. Editorial Crítica. Barcelona.
- HERNÁNDEZ, J. (2006): " *Intervenció arqueològica al Passatge d'Hercegovina, 1-5 i 6; Carrer de Montecassino, 8; Carrer de Gualbes, 3 i 6 (Parc dels Monterols). Barcelona, Barcelonès*". [Memòria inèdita dipositada a l'Àrea de Coneixement i Recerca de la Generalitat de Catalunya].
- INSTITUT CARTOGRÀFIC DE CATALUNYA (n.d): Mapa de Barcelona. Obtingut el 18 de febrer de 2018 a <http://www.icc.cat/vissir3/?lang=cat&toponim=barcelona>
- MORENO, I. (2011): " *Memòria de la intervenció arqueològica a la Plaça Gal·la Placídia FGC (Districte de Gràcia, Barcelona)*". [Memòria inèdita dipositada a l'Àrea de Coneixement i Recerca de la Generalitat de Catalunya].
- Carta Arqueològica de Barcelona (<http://cartaarqueologica.bcn.cat/1752>) Consultat el 17 d'abril de 2018
- Carta Arqueològica de Barcelona (<http://cartaarqueologica.bcn.cat/2948>) Consultat el 17 d'abril de 2018
- Carta Arqueològica de Barcelona (<http://cartaarqueologica.bcn.cat/2989>) Consultat el 17 d'abril de 2018
- Carta Arqueològica de Barcelona (<http://cartaarqueologica.bcn.cat/2992>) Consultat el 17 d'abril de 2018
- Carta Arqueològica de Barcelona (<http://cartaarqueologica.bcn.cat/3705>) Consultat el 17 d'abril de 2018
- [http://www.igc.cat/web/files/201010\\_igc\\_racab\\_plafo\\_fabra.pdf](http://www.igc.cat/web/files/201010_igc_racab_plafo_fabra.pdf). Consultat el 08/04/2015

## Annexos

---

---

## Annex 1

### Documentació fotogràfica

## Índex de fotografies

Foto 1. Vista general del xamfrà al punt d'inici de la intervenció. Fase I.

Foto 2. Rebaix de la caixa de paviments. Fase I.

Foto 3. Fossa per a la creació dels nous embornals. Fase I.

Foto 4. Tall estratigràfic de la fossa. Les argiles geològiques sota la caixa de paviments. Fase I.

Foto 5. Col·locació dels embornals i els tubs de connexió. Fase I.

Foto 6. Rasa per als tubs de connexió de la xarxa de pluvials. Fase I.

Foto 7. Tall estratigràfic de la rasa amb el nivell de rebliment de la caixa de paviments i les argiles geològiques. Fase I.

Foto 8. Localització de serveis durant el seguiment de la rasa 1. Fase II.

Foto 9. Vista general de la rasa de serveis. Fase II.

Foto 10. Detall del tall estratigràfic de la rasa de serveis. Fase II.

Foto 11. Instal·lació d'embornals. Fase II.

Foto 12. Connexió amb el col·lector d'aigües residuals. Fase II.

Foto 13. Seguiment dels treballs de rebaix del paviment de carrer. Fase II.

Foto 14. Foto en secció del bloc de ciment de funció indeterminada. Fase II.

Foto 15. Foto en planta del bloc de ciment de funció indeterminada. Fase II.

Foto 16. Foto en planta del bloc de ciment de funció indeterminada, un cop rebaixat a cota d'afectació de l'obra. Fase II.

Foto 17. Resultat final de les obres. Fase II.

### **Inventari fotogràfic del disc annex**

1. Fase I. Control dels rebaixos (018-18\_001-010).
2. Fase II.
  - 2.1. Rasa Embornals (018-18\_011-018)
  - 2.2. Pou col·lector (018-18\_019-021)
  - 2.3. Control rebaix del paviment del carrer (018-18\_022-030)



Foto 1. Vista general del xamfrà al punt d'inici de la intervenció. Fase I.



Foto 2. Rebaix de la caixa de paviments. Fase I.





Foto 3. Fossa per a la creació dels nous embornals. Fase I.



Foto 4. Tall estratigràfic de la fossa. Les argiles geològiques sota la caixa de paviments. Fase I.

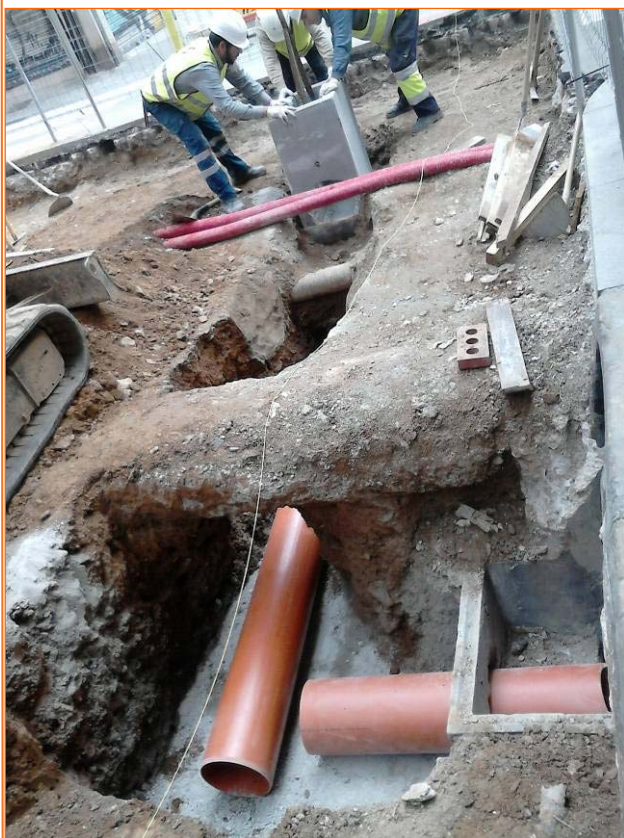


Foto 5. Col·locació dels embornals i els tubs de connexió. Fase I.



Foto 6. Rasa per als tubs de connexió de la xarxa de pluvials. Fase I.



Foto 7. Tall estratigràfic de la rasa amb el nivell de rebliment de la caixa de paviments i les argiles geològiques. Fase I.



Foto 8. Localització de serveis durant el seguiment de la rasa . Fase II.



Foto 9. Vista general de la rasa . Fase II.



Foto 10. Detall del tall estratigràfic de la rasa. Fase II.



Foto 11. Instal·lació d'embornals. Fase II.



Foto 12. Connexió amb el col·lector d'aigües residuals. Fase II.



Foto 13. Seguiment dels treballs de rebaix del paviment del carrer. Fase II.



Foto14. Foto en secció del boc de ciment de funció indeterminada. Fase II.



Foto 15. Foto en planta del bloc de ciment de funció indeterminada. Fase II.



Foto 16. Foto en planta del bloc de ciment de funció indeterminada, un cop rebaixat a cota d'afectació de l'obra. Fase II.



Foto 17. *Resultat final de les obres. Fase II.*





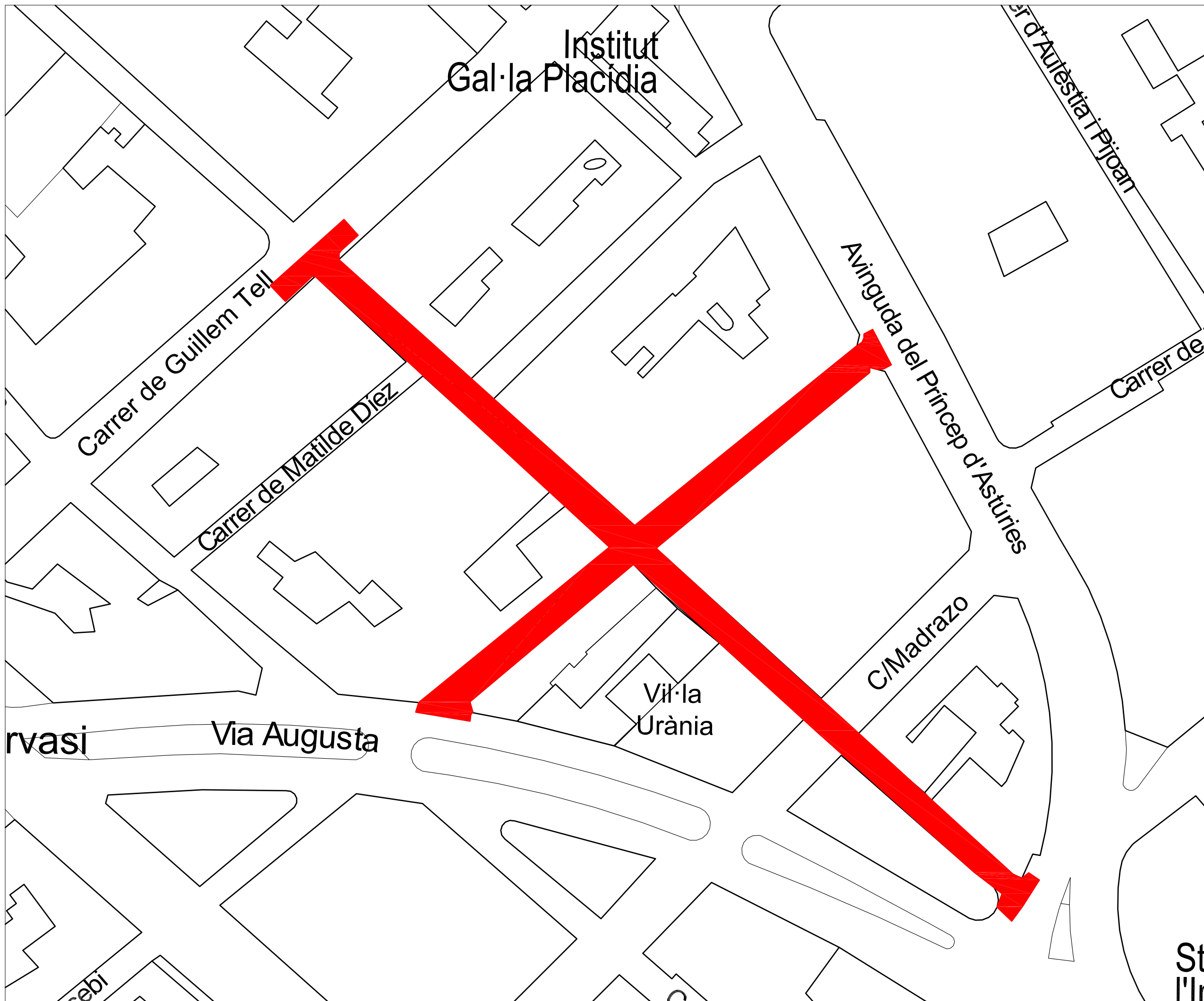
---

## Annex 2

### Planimetries

## Índex de plànols

- 1- Plànol de localització. E: 1/1000. A3
- 2- Planta de detall de bloc de ciment que podria estar reblint un forat de ventilació d'un refugi antiaeri. E: 1/20. A3
- 3- Secció A-A'. Tram 1 (1 de 2). E: 1/100. A3
- 4- Secció A-A'. Tram 2 (2 de 2). E: 1/100. A3
- 5- Secció B-B'. E: 1/20. A3





**ABANS**  
SERVEIS CULTURALS



**UBICACIÓ**



**LLEGENDA**

Àrea afectada

**INTERVENCIÓ**  
Intervenció arqueològica als carrers de Saragossa, 1-63 i de Sant Eusebi, 1-23 (Districte de Sarrià - Sant Gervasi, Barcelona).

**TÍTOL**  
Plànol de localització

**DIRECCIÓ**  
Jordi Serra Molinos, Kamen Sablev

**PLANIMETRIA**  
Jordi Chorén Tosar

Nº EXPEDIENT	CODI
470 K121 NB 2018/1-21616	018/18
470 K121 NB 2018/2-21790	
470 K121 NB 2018/3-22190	
470 K121 NB 2018/4-22426	
470 K121 NB 2018/5-22658	

**DATA**  
Març a octubre de 2018

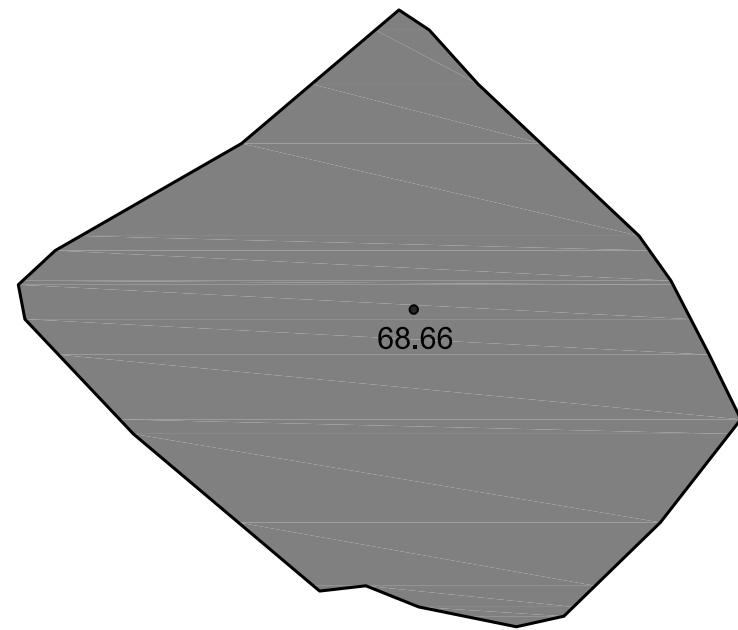
**BASE TOPOGRÀFICA**  
ICGC 1:5000 Sistema de referència ETRS89

**ESCALA**  
1:1000



**NÚM**  
1

**CLIENT**  
BIM /SA



**ABANS**  
SERVEIS CULTURALS

UBICACIÓ

LLEGENDA

- Bloc de ciment
- Límit afectació obra

INTERVENCIÓ

Intervenció arqueològica als carrers de Saragossa, 1-63 i de Sant Eusebi, 1-23 (Districte de Sarrià - Sant Gervasi, Barcelona).

TÍTOL

Plànol de detall del bloc de ciment que podria estar reblint un forat de ventilació d'un refugi antiaeri.

DIRECCIÓ

Jordi Serra Molinos, Kamen Sablev

PLANIMETRIA

Jordi Chorén Tosar

Nº EXPEDIENT	CODI
470 K121 NB 2018/1-21616	018/18
470 K121 NB 2018/2-21790	
470 K121 NB 2018/3-22190	
470 K121 NB 2018/4-22426	
470 K121 NB 2018/5-22658	

DATA

Març a octubre de 2018

BASE TOPOGRÀFICA

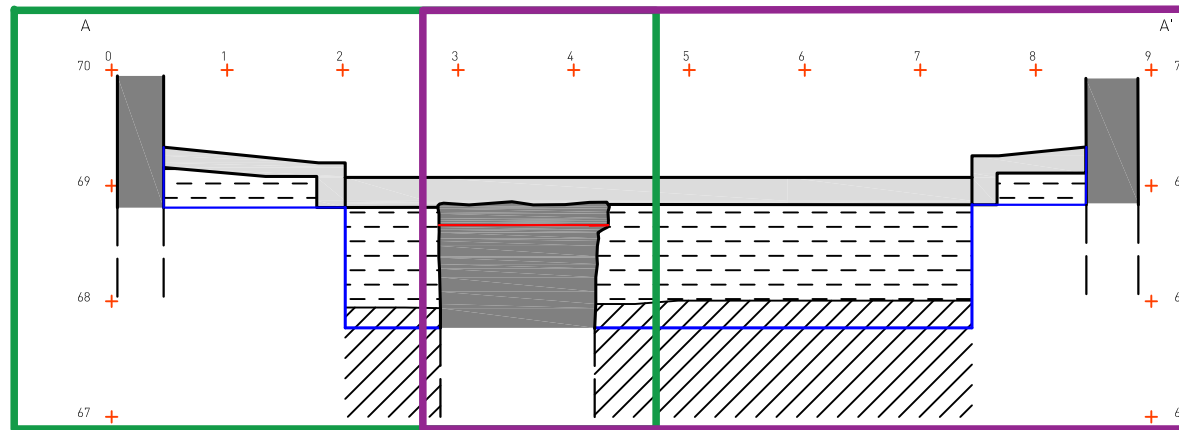
ICGC 1:5000 Sistema de referència ETRS89

ESCALA

1:20

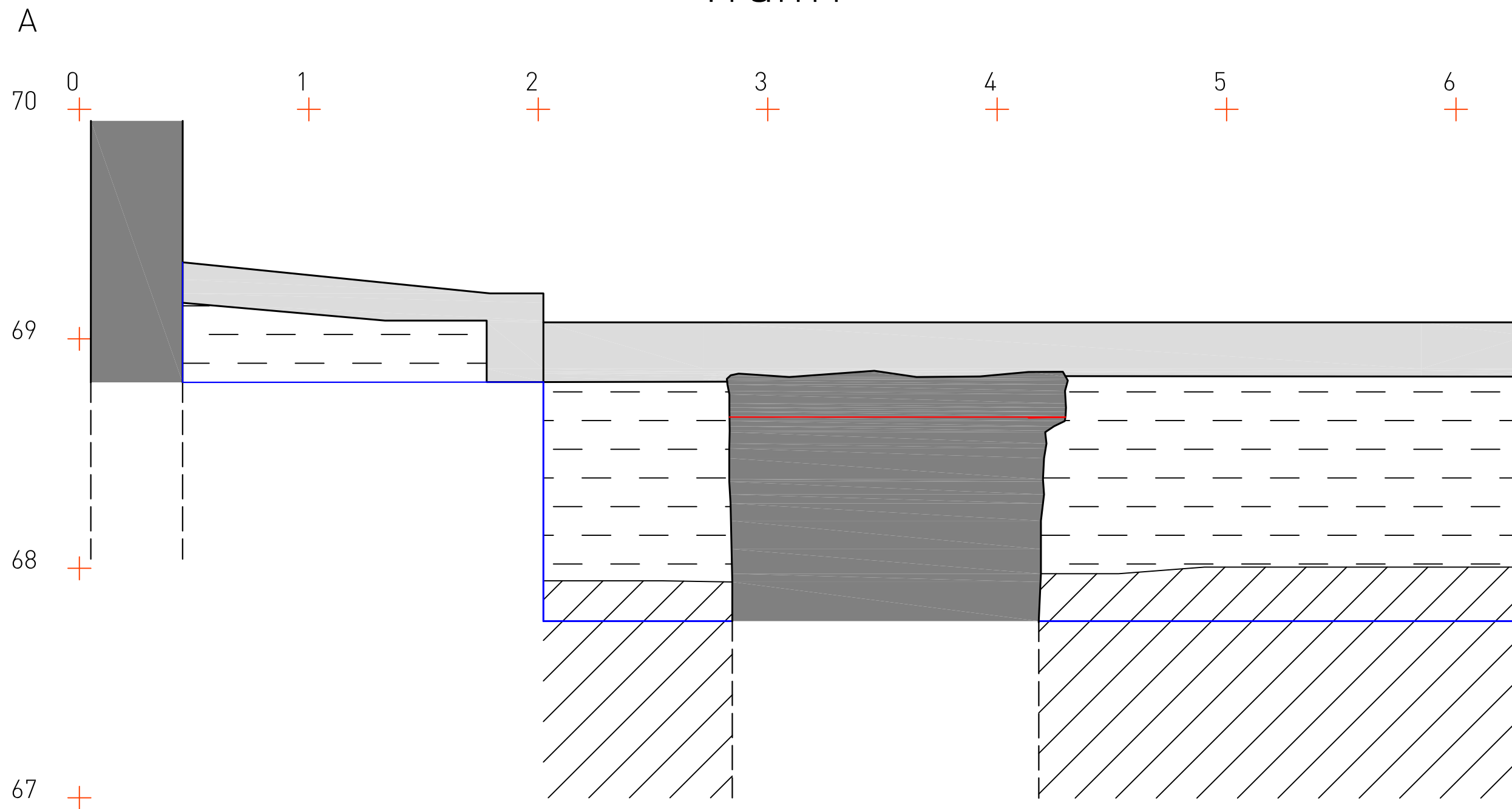
NÚM	CLIENT
2	BIM /SA

Tram 1



Tram 2

Tram 1



**ABANS**  
SERVEIS CULTURALS

UBICACIÓ

Vila Urània

LLEGGENDA

- Estructures en secció
- Paviments en secció
- Argiles amb runa del segle XX
- Substrat geològic
- Límit afectació obra
- Límit intervenció

INTERVENCIÓ

Intervenció arqueològica als carrers de Saragossa, 1-63 i de Sant Eusebi, 1-23 (Districte de Sarrià - Sant Gervasi, Barcelona).

TÍTOL

Secció A-A'. Tram 1 (1 de 2).

DIRECCIÓ

Jordi Serra Molinos, Kamen Sablev

PLANIMETRIA

Jordi Chorén Tosar

Nº EXPEDIENT

470 K121 NB 2018/1-21616  
470 K121 NB 2018/2-21790  
470 K121 NB 2018/3-22190  
470 K121 NB 2018/4-22426  
470 K121 NB 2018/5-22658

CODI

018/18

DATA

Març a octubre de 2018

BASE TOPOGRÀFICA

ICGC 1:5000 Sistema de referència ETRS89

ESCALA

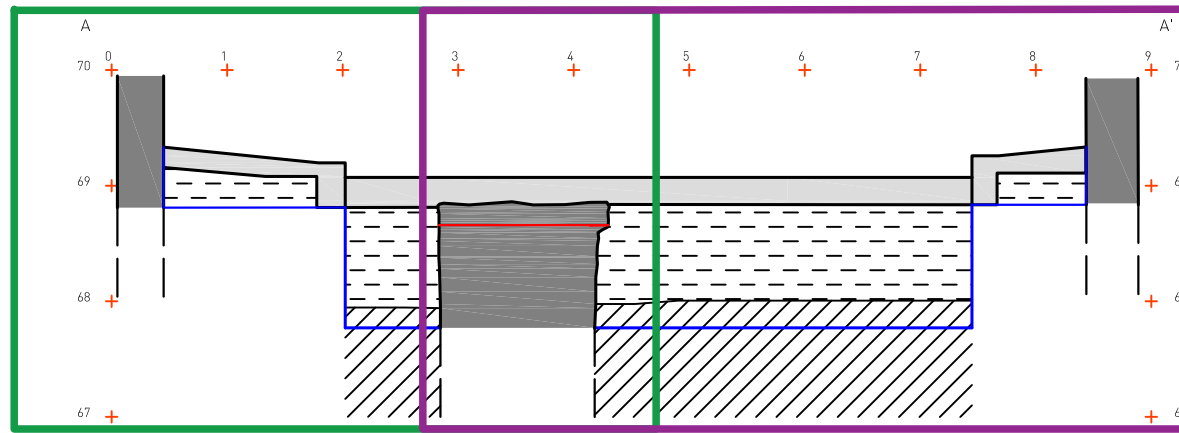
1:20

NÚM

3

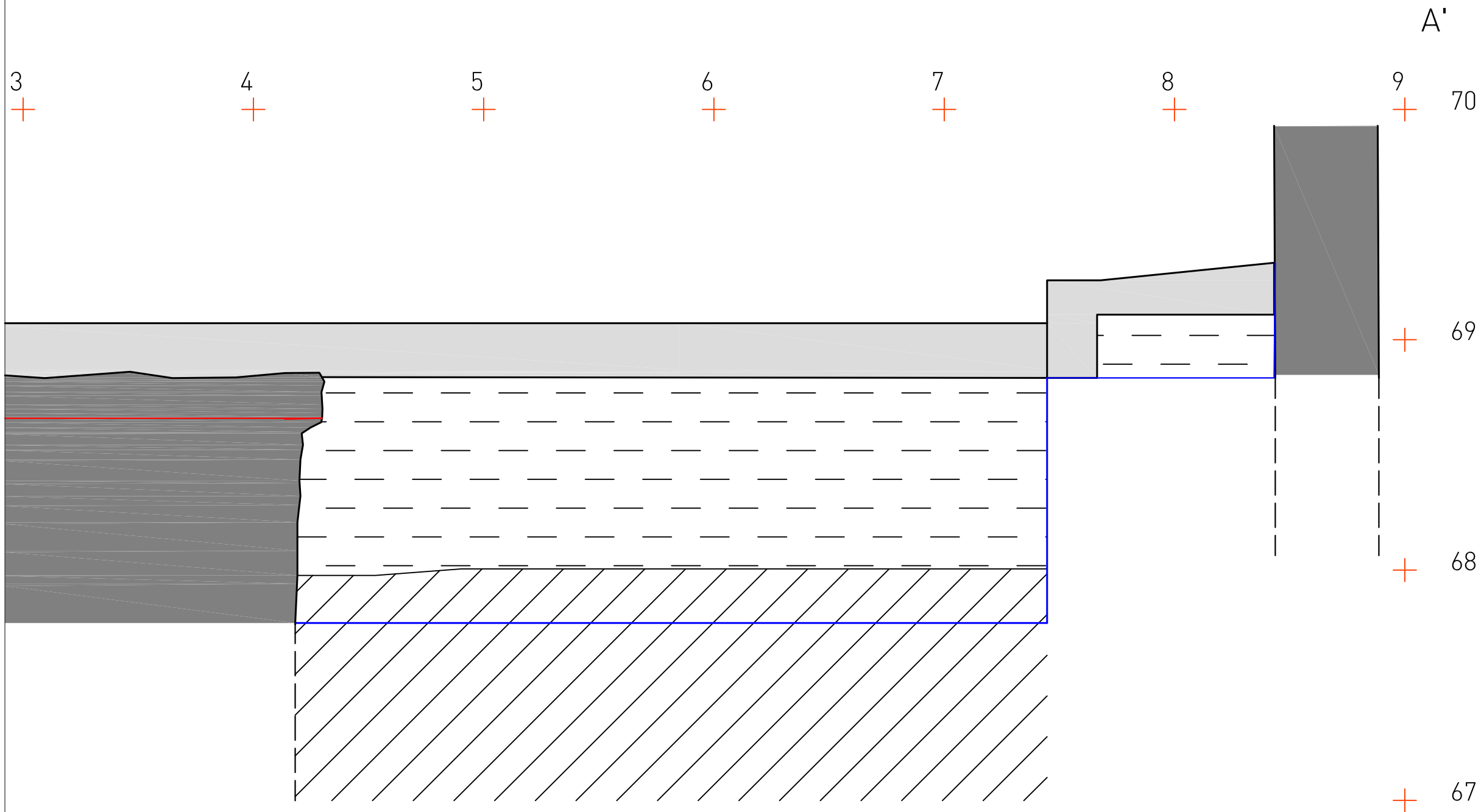
BIM /SA

Tram 1



Tram 2

Tram 2



**ABANS**  
SERVEIS CULTURALS

UBICACIÓ

Vil·la Urània

LLEGENDA

- Estructures en secció
- Paviments en secció
- Argiles amb runa del segle XX
- Substrat geològic
- Límit afectació obra
- Límit intervenció

INTERVENCIÓ

Intervenció arqueològica als carrers de Saragossa, 1-63 i de Sant Eusebi, 1-23 (Districte de Sarrià - Sant Gervasi, Barcelona).

TÍTOL

Secció A-A'. Tram 2 (2 de 2).

DIRECCIÓ

Jordi Serra Molinos, Kamen Sablev

PLANIMETRIA

Jordi Chorén Tosar

Nº EXPEDIENT

470 K121 NB 2018/1-21616  
470 K121 NB 2018/2-21790  
470 K121 NB 2018/3-22190  
470 K121 NB 2018/4-22426  
470 K121 NB 2018/5-22658

CODI

018/18

DATA

Març a octubre de 2018

BASE TOPOGRÀFICA

ICGC 1:5000 Sistema de referència ETRS89

ESCALA

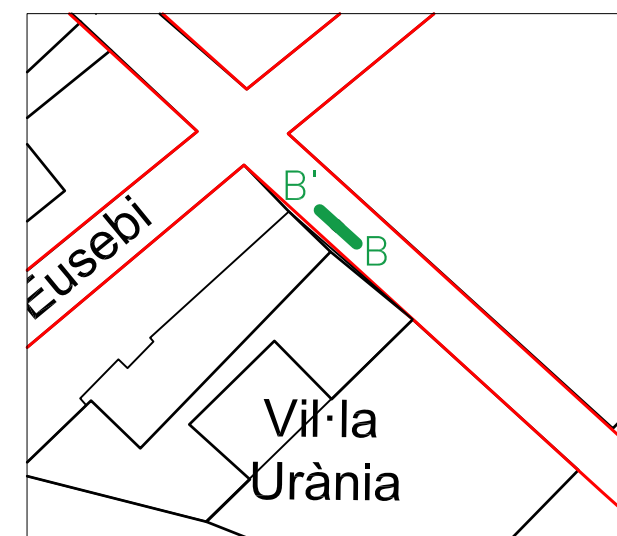
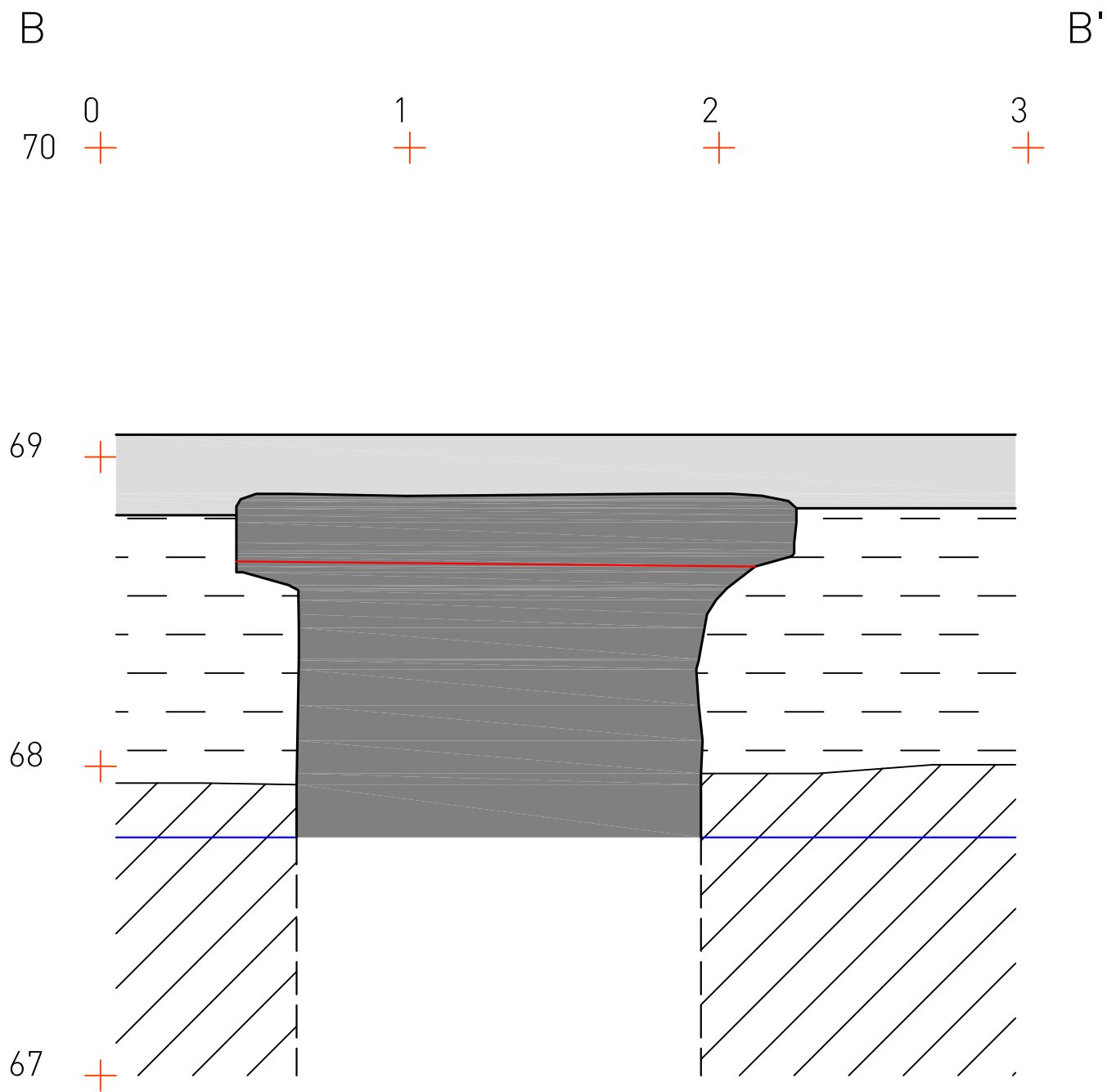
1:20

0 0,1 2,5 0,5m

NÚM

4

BIM /SA



**ABANS**  
SERVEIS CULTURALS

UBICACIÓ

LLEGENDA

- Estructures en secció
- Paviments en secció
- Argiles amb runa del segle XX
- Substrat geològic
- Límit afectació obra
- Límit intervenció

INTERVENCIÓ

Intervenció arqueològica als carrers de Saragossa, 1-63 i de Sant Eusebi, 1-23 (Districte de Sarrià - Sant Gervasi, Barcelona).

TÍTOL

Secció B-B'

DIRECCIÓ

Jordi Serra Molinos, Kamen Sablev

PLANIMETRIA

Jordi Chorén Tosar

Nº EXPEDIENT

470 K121 NB 2018/1-21616  
470 K121 NB 2018/2-21790  
470 K121 NB 2018/3-22190  
470 K121 NB 2018/4-22426  
470 K121 NB 2018/5-22658

CODI

018/18

DATA

Març a octubre de 2018

BASE TOPOGRÀFICA

ICGC 1:5000 Sistema de referència ETRS89

ESCALA

1:20

0 0,1 2,5 0,5m

NÚM

5

CLIENT

BIM /SA