

Intervenció arqueològica al carrer d'en Gignàs, 28 (Districte de Ciutat Vella). Codi 001/18.

(Barcelona, Barcelonès)

Gener-Febrer 2018

Nº Expedient:

470 K121 NB-2018/1-21300

470 K121 NB-2018/2-21475



Marta Merino Pérez



ABANS. SERVEIS CULTURALS S.L.

c. Ventura Plaja 30-32, Àtic 1^a

08028 Barcelona

Telf.: 667 746 340 /637 794 864

ivansalvado.abans@gmail.com /jordichoren.abans@gmail.com

www.facebook.com/Abans

Arqueòloga directora
Marta Merino Pérez

A handwritten signature in black ink, appearing to read "Marta", with a long, sweeping underline.

Coordinador
Jordi Chorén Tosar

A handwritten signature in black ink, consisting of several overlapping, horizontal, scribbled lines.

A Barcelona, a 20 de gener de 2020

Índex

Fitxa tècnica	4
Motius de la intervenció	5
Localització	6
Marc geogràfic i geològic.....	7
Síntesi històrica i antecedents arqueològics	8
Antecedents arqueològics	9
Metodologia	12
Desenvolupament dels treballs arqueològics	13
Fossat d'ascensor	13
Rasa de serveis	16
Conclusions i interpretació.....	18
Fase I. Època Medieval.....	18
Fase II Època Moderna.....	18
Fase III. Època Contemporània.....	19
Afectació arqueològica	20
Bibliografia.....	21
Annexos	22
Annex 1	23
Fitxes.....	23
Fitxes d'unitats estratigràfiques.....	24
Fitxes d'estructures.....	28
Fitxes de paviments.....	37
Fitxes de negatius i interestrats	39
Annex 2	41
Documentació fotogràfica	41
Annex 3	52
Planimetries	52
Índex de plànols	53

Fitxa tècnica

Nom de la intervenció	Intervenció arqueològica al Carrer d'en Gignàs, 28
Municipi	Barcelona
Comarca	Barcelonès
Coordenades UTM ETRS89	X: 431458.5 / Y: 4581416.0
Alçada	5,5 m s.n.m.
Tipus de jaciment	Urbà
Tipus d'intervenció	Preventiva
Tipus d'activitat	Documentació i Excavació
Resultat de la intervenció	Positiu
Cronologia	Medieval / Modern / Contemporani
Dates de la intervenció	Permís: 12/01/2018 a 31/01/2018 Pròrroga: 20/02/2018 a 21/02/2018
Coordinador	Jordi Chorén Tosar
Arqueòloga directora	Marta Merino Pérez
Dibuix de camp	Marta Merino Pérez
Topografia	MR ARQUITECTES
Infografia	Markary García Álvarez
Propietari de la finca	Concepción Gras Adolfo
Règim jurídic de la finca	Privada
Promoció i finançament	Concepción Gras Adolfo
Codi	001/18
Superfície total del solar	79,50m ²
Superfície afectada	9,5m ²
Protecció existent	Zona d'Interès Arqueològic

Motius de la intervenció

La present intervenció arqueològica preventiva es situa al carrer Gignàs nº 28, al districte de Ciutat Vella de Barcelona. En aquest espai, s'ha dut a terme la instal·lació d'un ascensor al pati de llums interior i la seva rampa d'accés. Aquesta obra ha implicat l'excavació d'un fossat al subsòl, d'1m de profunditat respecte del nivell de circulació actual, i d'una rampa que ha assolit una cota màxima de 0,50m de profunditat des de l'entrada de la finca fins al pati de llums interior.

L'espai afectat es troba catalogat com a Zona d'Interès Arqueològic i alt valor històric, per la qual cosa s'ha fet necessari dur a terme un control arqueològic dels moviments de terres implícits en l'obra de construcció que s'ha dut a terme.

Per aquest motiu la propietària de la finca, la senyora Concepción Gras Adolfo, com a promoció de l'obra, es posà en contacte amb l'empresa d'arqueologia **ABANS Serveis Culturals s.l.**, per tal que s'encarregués de les tasques de control arqueològic, així com de l'excavació arqueològica que se'n pogués derivar.

Els treballs de la intervenció arqueològica preventiva han estat portats sota la coordinació científica de l'arqueòleg Jordi Chorén Tosar, tot assumint la direcció tècnica l'arqueòloga Marta Merino Pérez, de l'empresa d'arqueologia **ABANS Serveis Culturals s.l.**

Localització



Fig. 1. Plànol topogràfic de situació de la intervenció. Extret de: www.icc.cat, retocat. Basat en base topogràfica E: 1/5000



Fig. 2. Ortofotomapa de situació de la intervenció. Extret de: www.icc.cat, retocat. Basat en base topogràfica E: 1/5000

Municipi	Barcelona
Comarca	Barcelonès
Context	Zona urbana. Carrer Gignàs, 28. Districte de Ciutat Vella.
Coordenades UTM ETRS89	X: 431458.5 / Y: 4581416.0
Alçada	5,5m s.n.m.

Marc geogràfic i geològic¹

La ciutat de Barcelona ocupa un pla inclinat, que s'estén des de la Serra de Collserola a la mar i entre els rius Llobregat i Besòs, amb un subsòl de característiques molt diverses.

La serra de Collserola, així com els turons de Monterols, el Putxet, el Carmel i la Rovira, que s'alineen al peu de la serra, són format per pissarres i gresos intruïts per granitoides i, localment, per calcàries; totes aquestes roques són d'edat paleozoica (entre 500 i 300 milions d'anys). Un sistema de falles esglaona aquests conjunts de roques fins a sota el mar.

Als graons més baixos, sobre les roques paleozoiques, hi ha dipòsits més moderns, del Neogen, en concret del Miocè (entre 25 i 5 milions d'anys) amb abundants restes fòssils marins que es poden observar a Montjuïc, i del Pliocè (entre 5 i 2 milions d'anys que afloren en petits relleus com el Mont Taber, l'indret on s'instal·là el primer assentament romà de la ciutat.

Al pla de Barcelona tots els materials paleozoics, miocens i pliocens són recoberts per dipòsits del Quaternari antic o Plistocè (entre 2 milions d'anys i uns 8.000 anys) damunt dels quals hi ha materials més recents, de l'Holocè (dels darrers 8.000 anys).

Al peu de la serra de Collserola aquests dipòsits són formats per arrossegalls procedents d'aquests relleus i a la part baixa de la ciutat per dipòsits de platja o d'antigues maresmes, que permeten reconstruir el traçat del litoral en diferents moments del passat. A banda i banda del pla de Barcelona i, separats per Montjuïc, s'estenen els deltes del Llobregat i del Besòs.

En aquesta plana completament urbanitzada destaquen varies zones clarament diferenciades, el nucli antic correspon a la primitiva ciutat romana damunt del Mont Tàber (15m s.n.m) proper al mar. El nucli de Montjuïc al sud, que s'aixeca suaument al pla i que cau brusquement sobre el mar fent-se inexpugnable el seu accés des d'aquesta posició, i els ravals més pròxims que s'originaren entorn aquests nuclis.

Per altra banda, tenim tota una sèrie de nuclis poblacionals que, emergits fora de les muralles, acabaran essent absorbits per la ciutat en una de les seves dues importants crescudes (amb la construcció de les muralles del segle XIII o durant l'expansió del segle XIX amb la creació de l'Eixample.

¹ Informació extreta de: http://www.igc.cat/web/files/201010_igc_racab_plafo_fabra.pdf. Consultat el 8 d'abril de 2015

Síntesi històrica i antecedents arqueològics

El barri de la Mercè al districte de Ciutat Vella, es troba extramurs de la Barcino romana i es troba ocupat per convents, hospitals i esglésies. L'origen del barri arrancaria amb la construcció del convent de la Mercè, que dona nom al barri, al 1267, i amb la successiva ocupació del espai a partir d'aquesta data.

L'actual església data de 1765 substituint a l'anterior temple. La seva importància estaria lligada al comerç amb Amèrica i a la seva declaració com a patrona de la ciutat per haver salvat els camps del Pla d'una plaga de llagostes (CARRERAS CANDI, 1997).

El temple de Sant Francesc, situat a l'actual plaça del Duc de Medinaceli, també fou un enclavament important del barri, juntament amb el convent de Sant Sebastià, a l'actual plaça d'Antoni López. Aquest darrer edifici, com en altres casos a la ciutat, fou aterrat per l'obertura de la Via Laietana.

Durant bona part de la seva història l'activitat del barri fou eminentment comercial, però progressivament aristòcrates i burgesos construïren els seus palaus i casals en l'eix paral·lel al mar que constitueix el carrer Ample i que substituï en senyoria i distinció al carrer Moncada, dins l'atapeït espai del clos medieval (CARRERAS CANDI, 1997).

Degut a la seva amplada, el carrer Ample fou un eix de comunicació important a la ciutat i punt neuràlgic de festejos i desfilades. Amb tot, dels palaus i casals del barri són pocs els que s'han mantingut, sent substituïts al llarg del segle XIX i XX per edificacions modernes.

Tot i la constitució del barri com a tal en època medieval, existeixen indicis d'ocupacions anteriors a la zona. Situat a la façana marítima de la ciutat romana de Barcino, l'espai ben probablement fou utilitzat com a zona de port, amb instal·lacions a tal efecte (CHOREN, J. 2015). Específicament la finca on s'ha intervingut es troba situada en l'eix que s'adreça des de la Porta Praetoria, una de les quatre que va tenir la ciutat, pel carrer de Regomir, fins al mar.

Diverses intervencions arqueològiques al entorn dels carrers de Regomir i el Patí Llimona han permès documentar, la citada porta així com construccions militars i nobles, fins als segles XIV i XV quant la construcció de les noves muralles van fer perdre el seu caràcter estratègic i defensiu, entrant en un període de fortes transformacions urbanístiques.

Aquestes tingueren un punt àlgid al segle XIX quant es produïren les grans transformacions en l'estructura urbana, amb la transformació de cementiris parroquials en places públiques, el buidat de grans edificis amb el seu consegüent canvi d'ús, la demolició de les muralles i d'altres actuacions urbanístiques (CARRERAS CANDI, 1997).

Antecedents arqueològics²

D'una manera molt resumida, podem dir que el lloc que ens ocupa té un alt interès històric i arqueològic ja que:

1. El lloc de la intervenció és a l'exterior del recinte de la ciutat romana de Barcino, molt a prop de la façana marítima de la muralla, tot just a l'est del castellum. En aquest sector es podrien localitzar restes d'edificacions suburbials, i és un sector proper on hi podria haver hagut la zona portuària, al suburbium de la ciutat romana.
2. En una intervenció molt propera al núm. 17-19³ del carrer d'en Gignàs es van documentar restes d'època romana, en concret un paviment d'opus signinum corresponent al fons d'un dipòsit i un tram de mur de petits carreus amb el seu corresponent nivell de circulació. Aquestes estructures es situarien al voltant del segle I-II dC, i s'amortitzarien entre la segona meitat del segle II i el segle IV-V dC. La cota on es trobava l'opus signinum es localitza a 5,04msnm, mentre que el mur es trobava a 5,52msnm.
3. L'any 2013 es dugué a terme una intervenció arqueològica a la finca propera del carrer de Riudarenes 5-9⁴. La intervenció es basa en l'obertura de quatre sondejos informatius per tal de comprovar la potencialitat arqueològica de la finca donada la futura construcció d'una nova edificació en aquest indret.

Malgrat la visió parcial de les restes exhumades es confirmà l'existència d'estructures i estratigrafia arqueològica que es pot vincular a 4 fase cronològiques: època romana (amb tres subfases: altimperial, baiximperial i tardorromà/altmedieval), baixmedieval, moderna i contemporània. Època romana: L'estructura més antiga documentada d'aquest període es tracta

2 Informació extreta íntegrament del Projecte d'Intervenció Arqueològica (PIA) elaborat pel Servei d'Arqueologia de l'Ajuntament de Barcelona.

3 Carta Arqueològica de Barcelona (<http://cartaarqueologica.bcn.cat/434>)

4 Carta Arqueològica de Barcelona (<http://cartaarqueologica.bcn.cat/3594>)

d'un paviment d'argiles depurades que es posa directament sobre les sorres del litoral i sembla que quedà obsolet a durant la segona meitat del segle II dne. Així, aquest paviment que funcionà i quedà amortitzat de manera prèvia a la refortificació de la muralla i l'aixecament del *castellum* s'ha de vincular, possiblement, a una àrea d'emmagatzematge vinculada a l'entorn portuari romà.

D'una segona fase romana, emmarcada entre els segles IV i VI trobem les primeres traces clares de la urbanització de l'espai que ocupa l'actual finca. Es tracta d'un mur obrat amb tècnica d'encofrat –*opus caementicium*–, i una claveguera que passa per sota funcionant junts. De fet en el decurs de la intervenció s'observà com l'encofrat del mur feia un arc de descàrrega per tal de deixar pas lliure a la claveguera. La orientació tant del mur com de la claveguera semblen respondre a les línies del traçat hipodàmic de la ciutat, trobant que la claveguera seria paral·lela a l'orientació del *Decumanus Maximus* al que s'accediria pel Portal de Regomir.

Sembla que al segle V es bastí un nou mur seguint els mateixos eixos que l'anterior essent, però, de factura molt diferent. Aquest es obrat amb pedres sense escairar lligades amb morter de calç molt pobre de color taronja. Totes aquestes estructures quedaren amortitzades definitivament a mitjans del segle VI dne.

Finalment es registrà una nova estructura emmarcada dins del període tardoromà /altmedieval. Es tracta de dues fonamentacions possiblement de pilar o columna de sustentació que forçosament a de tenir paral·lels dins la mateixa finca i que es bastiren a partir del segle VI dne. Època baixmedieval: El període es troba escassament representat, tan sols a partir de la tècnica constructiva d'alguns elements i del *terminus ante quem* que assenyalen les estructures que s'hi recolzen. Es tracta de la fonamentació d'un mur divisor de la finca localitzat al N de la propietat, i la primera fase d'un mur ubicat al SO de la finca, del qual no fou possible determinar si es tracta de part dels fonaments, tenint en compte les escasses dimensions de l'espai excavat.

4. És a l'interior del recinte murat medieval de Barcelona, al costat de mar.

5. Aquest sector és sotmès a remodelació en època medieval i durant els segles XVIII i XIX amb la construcció dels edificis actuals.

6. Edifici inclòs al Catàleg del Patrimoni Arquitectònic Històric-Artístic de la Ciutat de Barcelona, Categoria B, tipus II, fitxa 338. També es troba inclòs dins del conjunt del sector de les Muralles Romanes, Categoria C, cap VI, tipus IV, fitxa 536.

7. Aquest edifici està inclòs dins del Pla Especial del Patrimoni Arquitectònic i Catàleg del Districte 1, Sector Central, Nivell C, núm. element 103. Planejament: PGM 12b Casc Antic, conservació del centre històric. Identificador: 676 .

8. Casa de veïns bastida a la segona meitat del segle XIX entre mitgeres amb una alçada de planta baixa i quatre pisos i sense cap element remarcable l'interès. Als baixos de pedra l'obren tres portals que marquen els eixos de composició sobre els quals l'alineen les obertures, tres a cada pis: un balcó amb llosana d'arestes arrodonides amb una balconera a cada banda. Tota la façana és arrebossada imitant carreus, amb franges horitzontals que separen els pisos al nivell dels forjats.

Metodologia

Degut a les característiques de l'obra, es va dur a terme un control arqueològic de les obres de rebaix del subsòl, per tal de detectar la presència o no de restes arqueològiques, paleontològiques o patrimonials.

La metodologia aplicada ha estat un control del rebaix de les terres dut a terme emprant màquina. Un cop detectada la presència de restes arqueològiques, a la present intervenció s'han seguit els mètodes arqueològics tradicionals, basats en el registre de les dades a través del model de fitxa proposat per Harris-Carandini (HARRIS, E. 1991 i CARANDINI, A. 1997). Aquest consisteix en registrar objectivament els elements i estrats que s'exhumen realitzant una numeració d'aquests en forma d'Unitats Estratigràfiques (UE), que permeten la individualització de cada element.

Cada Unitat Estratigràfica es troba registrada en una fitxa de camp (en aquest cas s'utilitza la dissenyada per l'empresa d'arqueologia ABANS s.l., on s'indica la situació del jaciment, i les característiques de l'estrat (color, textura, consistència, materials que conté, cronologia aproximada, etc...), de l'estructura (tècnica constructiva, materials emprats, mides, etc...), del paviment o de l'element negatiu. Les UE s'han numerat correlativament, iniciant la numeració a 1.

En paral·lel s'ha portat a terme un registre gràfic de les estructures, elements negatius, paviments, estrats o elements singulars que s'han detectat al llarg del procés d'excavació. Aquest registre gràfic s'ha portat a terme mitjançant dibuix arqueològic emprant per a les plantes, alçats, i seccions generals l'escala 1:20. La seva digitalització ha estat realitzada en AutoCAD 2016. A banda s'ha portat un registre fotogràfic, emprant el sistema digital a color, tant del procés d'excavació com de les Unitats Estratigràfiques (UE) identificades.

El procés d'excavació ha generat la recuperació de material ceràmic que s'ha guardat en bosses de plàstic identificades amb les sigles del jaciment, el número d'Unitat Estratigràfica i altres referències si s'escauen.

Els materials arqueològics han estat dipositats als magatzems que el Museu d'Història de Barcelona disposa en propietat a la Zona Franca, on s'ha dut a terme el procés de rentat i siglat del material i el seu posterior inventariat.

Desenvolupament dels treballs arqueològics

Degut a les característiques de l'obra, es va dur a terme un control arqueològic de les obres de rebaix del subsòl, per tal de detectar la presència o no de restes arqueològiques, paleontològiques o patrimonials.

Els treballs es van ubicar a part del pati de llums interior i al passadís que el comunica amb el portal de la finca, implicant la reducció de l'amplada del primer tram de l'escala de l'immoble per tal de permetre l'accés fins al pati de llums, a on s'ubicarà el nou ascensor.

Al pati de llums estava prevista la compartimentació de l'espai, per tal d'ubicar a la meitat oest un lavabo accessible des del local de la planta baixa, pel qual no calia efectuar cap tipus de rebaix. La resta de l'espai del pati, de 1,5x1,4m restava afectat pel fossat de l'ascensor (veure fotos 1 i 2), partint des d'aquest punt fins al portal de la finca una rasa per reubicar el desguàs de la finca (veure foto 3), amb un rebaix previst de 1,20m de potència a la zona del fossat i de 0,77m per la rasa de serveis.

Fossat d'ascensor

Un cop delimitat l'espai necessari pel lavabo del local de la planta baixa de la finca, i desviat provisionalment el desguàs de la finca que travessava l'espai, es procedí a fer el rebaix projectat pel fossat de maquinària del nou ascensor.

Els treballs s'iniciaren amb l'aixecament del paviment actual de la finca (UE 15), bastit amb rajoles de gres lligades amb ciment, el qual s'assentava sobre el nivell de runa UE 1, adossant-se ambdós a les parets UE 8 i 16 del pati de llums.

El mur UE 8 conformava el límit sud - est del pati, i era bastit amb maons massissos lligats amb morter de calç de color blanc. S'assentava al rebaix UE 19, i se li adossava l'estrat UE 1 i les estructures UE 4 i 5. Per les relacions estratigràfiques i la tècnica constructiva emprada, hem de situar la seva construcció en algun moment del segle XIX.

Quant al mur UE 16, es tracta del basament del límit nord - oest del pati de llums (a sobre del qual es troba l'envà de l'edifici actual idèntic al mur UE 8), i era bastit amb maó massís disposat pla a trencajunt, lligats amb morter de calç. El seu extrem est es trobava arrodonit verticalment, pel rebaix UE 19, relacionat amb les reformes del segle XIX per construir l'actual pati de llums i ubicar

el colze de la claveguera UE 2. Durant el procés d'excavació es va poder constatar com presentava una banqueta de fonamentació bastida amb la tècnica del paredat, intercalant filades de pedres, de mida gran, amb filades de maons, quedant tot lligat amb morter de calç de color beix, la qual era solidària amb una altre d'ídèntiques característiques (UE 10), de la qual no es conservava cap traçat aeri. Es va poder documentar un tram de 1,5m de longitud, un mínim de 0,30m d'amplada i 0,50m d'alçada conservada (veure foto 10). Per la seva tècnica constructiva i les escasses relacions estratigràfiques documentades, podem situar la seva construcció en algun moment d'època moderna indeterminada.

L'estrat UE 1 era format per runa abocada per anivellar l'espai i servir de preparació pel paviment actual. Es trobava cobrint el rebaix UE 19, adossant-se a la claveguera UE 2, mentre se li assentaven les estructures UE 3, 4 i 5.

La claveguera UE 2 era construïda amb maons de 0,1x0,3x0,04 m i morter i té unes dimensions de 1,4x0,3x0,38 m en el pati, amb una orientació oest-est, tot continuant al passadís amb un gir vers el portal, desguassant abans d'arribar a la fossa sèptica UE 14. Al pati s'adossa a la part aèria del mur UE 16, essent possible que es rebaixés en el punt de pas amb el passadís, per tal de permetre construir el colze de la claveguera amb un gir menys brusc. A la claveguera se li adossava i cobria l'estrat UE 1, tot assentant-se al paviment UE 7 i a l'estrat UE 6.

En aixecar-se el paviment UE 15, es va poder observar la presència d'una estructura que s'adossava en paral·lel a la paret de la claveguera UE 2 i continuava fora dels límits de la intervenció, amb una longitud de 1,40m, una amplada de 0,3m i només una sola filada d'alçada de 0,10m. Es trobava bastida amb maons massissos lligats amb el mateix tipus de morter de la claveguera, assentada sobre l'estrat UE 1. És possible que es tracti d'algun tipus de reforç al lateral de la claveguera, però no es pot assegurar degut al reduït de les dades.

A l'espai existent entre l'estructura UE 3 i el mur UE 8, als quals s'adossaven, es van documentar dues estructures indeterminades (UE 4 i 5), separades entre elles per un espai de 0,48m (veure foto 4). Presentaven idèntiques característiques a la UE 3, presentant una sola filada i bastides amb maons massissos lligats amb el mateix tipus de morter de calç. La corresponent a la UE 4 tenia unes dimensions de 0,60x0,64m i una potència de 0,10m. Pel que fa a la UE 5, estava construït com la UE anterior i tenia unes dimensions de 0,30x0,62m i una potència de 0,10m. També s'assentaven a l'estrat de runa UE 1, essent possible que es tracti d'una pavimentació preliminar del pati de llums realitzada durant el moment de reforma del segle XIX de tot l'espai.

Per sota d'aquestes estructures i de la anivellació UE 1 es va documentar el rebaix constructiu UE 19, en el qual s'assentava la claveguera i els murs actuals del pati, afectant al mur UE 16, al paviment UE 7 i a la seva preparació UE 6.

El paviment UE 7 es localitzava tant sols al tram de connexió entre el passadís i el pati de llums, en perpendicular als murs UE 8 i 16, adossant-se a aquest darrer (veure foto 5). Era format per rajols de 20cm de costat, lligats amb morter de calç, amb un gruix d'uns 0,10m. A la resta de l'espai havia estat destruït pel rebaix de reforma del pati de llums actual (UE 19), apareixent directament la seva preparació UE 6, la qual també s'adossava al mur UE 16.

La preparació UE 6 era formada per una capa de 5-10cm de gruix del mateix tipus de morter de calç, estenent-se per tot l'espai obert (veure foto 5). Sota seu es va poder documentar el mur UE 10, la rasa UE 12, el reblert UE 11 i l'arrasament UE 17, afectant l'estructura UE 9.

L'estructura UE 10 es tractava de la banqueta de fonamentació d'un mur perpendicular i solidari amb la del mur UE 16, bastida amb la mateixa tècnica constructiva, però de la qual no es conservava el seu traçat aeri, possiblement per efecte d'alguna reforma posterior a la seva construcció (veure foto 9). Està orientat en sentit E-W, bastit amb la tècnica del paredat, intercalant filades de pedres, de mida gran, amb filades de maons, quedant tot lligat amb morter de calç de color beix. Es va poder documentar un tram de 1,5m de longitud, 0,60m d'amplada i 0,50m d'alçada conservada. Per la seva tècnica constructiva i les escasses relacions estratigràfiques documentades, podem situar la seva construcció en algun moment d'època moderna indeterminada.

Igual que el mur UE 16, es trobava assentat dins una rasa constructiva (UE 12), d'uns 15cm d'amplada, que continuava en forma de L l'angle dels dos murs coetanis, afectant l'estructura UE 9 i quedant reblerta per l'estrat UE 11.

El rebliment UE 11 de la rasa UE 12, era format per una terra argilosa de color marró fosc, que no va aportar cap tipus de material arqueològic (veure fotos 11 i 12).

La resta de l'espai del fossat obert era ocupat a la seva totalitat per l'estructura UE 9, la qual es trobava escapçada a la seva part superior per un arrasament, possiblement relacionat amb la construcció dels murs UE 10 i 16, o fins i tot anterior. Tan sols es va poder documentar en

superfície, i posteriorment durant el seu desmuntatge fins assolir la cota d'afectació prevista, tot continuant fora dels límits de la intervenció. Era bastida amb pedres de mida gran i forma rectangular, lligades amb morter de calç de color ataronjat i de gra gruixut, sense poder determinar si es tractava d'una fonamentació o una estructura aèria, donat que no es va poder localitzar cap dels seus límits, documentant-se una longitud de 0,8m, 1,5m d'amplada i com a mínim 0,50m de potència (veure foto 13). A partir dels materials emprats, podem situar la seva construcció en època medieval, de forma indeterminada degut a la manca de més dades.

Cal esmentar que, durant el procés de desmuntatge de la primera filada de lloses conservada de l'estructura UE 19, es va poder constatar com, al seu extrem oest, hi havia una zona no construïda, reblerta per un estrat (UE 18). Aquesta obertura o espai buit, es va poder documentar en un tram de 0,61m d'amplada, 0,32m de longitud i 0,23m de potència, tot continuant per sota de la cota d'afectació i del límit oest de la intervenció, just per sota de l'envà que s'havia construït per aixecar el nou lavabo del local de la planta baixa, ja en funcionament. Degut precisament a la seva ubicació, per motius de seguretat no es va poder ni obrir el sondeig ni continuar el seu buidatge, per tal d'establir si ens trobàvem davant d'un possible pou, dipòsit o soterrani de l'edificació medieval.

Per la seva banda, l'estrat UE 18 era format per terra argilosa de color marró i consistència força tova (veure foto 14). Malauradament, la seva excavació no va aportar cap tipus de material arqueològic.

Rasa de serveis

Des del pati de llums fins al portal resultava necessari realitzar una rasa per reubicar el desguàs de la finca, pel qual era necessari la realització d'una rasa d'uns 0,77m de profunditat.

Tanmateix, un cop aixecat el paviment actual (UE 15), es va poder constatar la continuació de la claveguera UE 2 (ja descrita a l'apartat anterior), adossant-se a la paret oest del passadís d'accés, la qual anava a desguassar a una fossa sèptica que ocupava l'espai situat entre l'inici de l'escala i el portal de la finca (UE 14).

De la claveguera UE 2 es va poder documentar un tram de 4,4m de longitud més, podent observar que era solidària amb la fossa sèptica UE 14 (veure fotos 6 i 7). A partir d'aquest punt no es va continuar l'obertura de la rasa, ja que des de l'obra es decidí que es podia aprofitar l'obertura

existent de la fossa i la claveguera per passar la nova canonada, sense haver de produir cap més afectació al subsòl a l'interior de la finca, deixant-la llesta per poder connectar amb la xarxa de clavegueram del carrer en l'obra pertinent a executar pels serveis de l'Ajuntament de Barcelona.

Donat que no es va acabar de perforar la zona del vestíbul, tot aprofitant ja l'obertura de la canal UE 2, no vam poder accedir a l'interior de la fossa sèptica, podent efectuar tant sols la seva documentació parcial. Tanmateix, semblava adossar-se a les banquetes constructives de la finca actual, emprant els mateixos materials que a la claveguera UE 2, amb la qual era solidària, motiu pel qual hem de situar la seva construcció entorn al segle XIX. Ja es trobava parcialment reblerta, desconeixent la seva fondària total, no obstant, presentava una longitud de 2,2m i una amplada de 1,8m, quedant buida durant el primer 1'8m (veure foto 8).

Conclusions i interpretació

Les obres de remodelació de l'immoble del carrer Gignàs, 28 (Districte de Ciutat Vella, Barcelona), comportaven la realització d'un fossat d'ascensor (1,5m de longitud, 1,4m d'amplada i 1,20m de fondària) a l'actual pati de llums i d'una rasa per desviar el desguàs de la finca que passa per aquest espai, implicant així mateix, reduir l'amplada del primer tram de l'escala de veïns, per tal de permetre el pas fins al nou ascensor dins les normatives de seguretat vigent.

Donat que la finca es troba dins la Zona d'Interès Arqueològic del casc antic de la ciutat, tots aquests treballs foren objecte de control arqueològic, primerament dels rebaixos de l'escala i del passadís i posteriorment del fossat d'ascensor.

La realització d'aquests treballs va permetre la documentació de diferents estructures arqueològiques que ens han permès establir diferents fases ocupacionals de l'espai. Malauradament, no es va recuperar cap tipus de material arqueològic, motiu pel qual les datacions s'han d'entendre com a relatives, proporcionades per les relacions estratigràfiques i les tècniques constructives emprades.

Fase I. Època Medieval

El primer moment document es correspon a una estructura (UE 9), que ocupava tot l'espai del fossat d'ascensor, tot continuant fora dels límits de la intervenció actual, i afectada per les construccions posteriors.

Durant el seu procés de desmuntatge es va poder constatar que presenta un espai interior buit (reblert per argiles que no van aportar cap tipus de material i no es van poder acabar d'exhaurir). Per aquest motiu, és possible que ens trobem davant d'un possible dipòsit o soterrani de l'edifici d'època medieval, posteriorment amortitzat. Tanmateix resulta impossible amb les dades actuals establir les seves dimensions totals i la seva funcionalitat.

Fase II Època Moderna

En algun moment d'època moderna indeterminada, es va produir una afectació (UE 12), sobre l'estructura UE 9, amb la construcció de dos murs solidaris (UE 10 i 16), que semblarien configurar ja l'inici de l'espai del pati de llums actual (si és que no estava ja configurat per la part superior de l'estructura UE 9).

Posteriorment es va eliminar la part aèria del mur UE 10 (arrasament UE 17), creant una comunicació entre el pati de llums i el passadís de l'escala, que fou pavimentada amb rajols (UE 7).

Fase III. Època Contemporània

En algun moment entorn al segle XIX, es modificà l'espai amb la configuració actual.

Es va realitzar un rebaix que afectà a la pavimentació UE 7 i a l'extrem del mur UE 16, per tal de poder assentar la claveguera UE 2, la qual és un baixant d'aigües brutes de la finca, que va a desguassar a la fossa sèptica UE 14, construïda també en aquest moment, just a sota del vestíbul de la finca. Així mateix, es bastí el mur UE 8, que delimita el pati de llums pel costat sud-est.

Donat que la claveguera necessitava una inclinació, es va augmentar la cota de circulació del pati de llums, amb l'abocament de runa UE 1. Segurament donat que es tractava d'un reblert força inestable, es realitzaren uns reforços amb maons (UE 3, 4 i 5), que donarien estabilitat a la claveguera i al paviment que s'hi va assentar a sobre (UE 15).

Així doncs, tot i les reduïdes dimensions de l'espai intervingut, s'ha pogut constatar una intensa ocupació de l'espai, per tant es recomana la continuació de la realització de controls arqueològics per qualsevol remoció del subsòl en aquesta o altres zones de la finca, que podrien aportar més informació sobre les fases esmentades o fins i tot d'èpoques anteriors no documentades a la present intervenció.

Afectació arqueològica

La fase d'excavació arqueològica preventiva realitzada durant gener i febrer al Carrer Gignàs, 28, ha donat com a resultat la documentació de tot un seguit d'estructures que van ser desmuntades, amb l'autorització de la Direcció General del Patrimoni Cultural de la Generalitat de Catalunya, per tal de poder continuar amb les tasques d'excavació i alliberació de l'espai afectat per les obres.

Desmuntatge

UE	Tipus	Afectació	Cronologia preliminar
9	Estructura indeterminada	Parcial	Medieval
10	Mur	Parcial	Modern / Contemporani
16	Mur	Parcial	Modern / Contemporani

Bibliografia

- CARANDINI, A. (1997): *Historias en la tierra. Manual de excavación arqueológica*. Editorial Crítica. Barcelona.
- CARRERAS CANDI, ED (1982): *Gran Geografia Comarcal de Catalunya*, vol VIII. Barcelona.
- CHORÉN, J. (En premsa): *Noves dades sobre l'origen i evolució del barri de La Mercè de Barcelona*. A: Actes del V Congrés d'Arqueologia Medieval i Moderna de Catalunya, Barcelona, 22-25 de maig de 2014. Editat per ACRAM / Ajuntament de Barcelona.
- HARRIS, E. (1991): *Principios de estratigrafía arqueológica*. Editorial Crítica. Barcelona.
- INSTITUT CARTOGRÀFIC DE CATALUNYA (n.d): Obtingut el 16 de gener de 2018 a <http://www.icc.cat/vissir3/>
- Carta Arqueològica de Barcelona (<http://cartaarqueologica.bcn.cat/434>) Consultat el 17 de gener de 2018
- Carta Arqueològica de Barcelona (<http://cartaarqueologica.bcn.cat/3594>) Consultat el 17 de gener de 2018



Annexos



Annex 1

Fitxes

Fitxes d'unitats estratigràfiques

UE	1 Sector	Àmbit	Sondeig		
Definició	Estrat d'anivellació	Color Marró fosc	Textura Argilosa	Potència (m)	0,32 m
Consistència	Tova	Cronologia Contemporània	Criteri de datació	Relativa per estratigrafia	
Descripció	Estrat de textura argilosa de color marró fosc i consistència tova. En aquest es va documentar gran quantitat de material constructiu i morter.				
Interpretació	Anivellament amb runa.				
Ref. fotogràfica	001_18_005				
Igual a	Cobreix a				
	7,19				
Adossat a	Reomple a				
	2,8				
En contacte amb	Se li adossa				
Tallat per	Cobert per				
Se li assenta					
	3,4,5,15				

UE	6 Sector	Àmbit	Sondeig		
Definició	Estrat d'anivellació	Color Blanc	Textura Sorrenca	Potència (m)	0,2
Consistència	Compacta	Cronologia moderna/contemporani	Criteri de datació	Relativa per estratigrafia	
Descripció	Estrat compost per una capa de morter de color blanc compacte.				
Interpretació	Preparació per a la col·locació del paviment UE 7.				
Ref. fotogràfica	001_18_006				
Igual a	Cobreix a				
	17				
Adossat a	Reomple a				
En contacte amb	Se li adossa				
Tallat per	Cobert per				
	19				
Se li assenta					
	7				

UE	11	Sector	Àmbit	Sondeig			
Definició	Estrat de reompliment	Color	Marró fosc	Textura	Argilosa	Potència (m)	0,38 m
Consistència	Tova	Cronologia	moderna	Criteri de datació	Relativa per estratigrafia		
Descripció	Estrat argilós de color marró fosc i consistència tova. En aquest estrat es van documentar perdres e tamany mig.						
Interpretació	Rebliment rasa constructiva mur UE 10 i 16.						
Ref. fotogràfica	001_18_015						
Igual a				Cobreix a			
Adossat a				Reomple a			
	10, 16				12		
En contacte amb				Se li adossa			
Tallat per				Cobert per			
	17						
Se li assenta							

UE	13	Sector	Àmbit	Sondeig			
Definició	Estrat de reompliment	Color	Negre	Textura	Argilosa	Potència (m)	0,4 m
Consistència	Flonja	Cronologia	Contemporània	Criteri de datació	Relativa per estratigrafia		
Descripció	Estrat argilós de color negre i consistència flonja. En aquest hi havia gran cantitat orgànic contemporani per l'actual ús.						
Interpretació	Clavaguera en ús fins a l'actualitat.						
Ref. fotogràfica	001_18_007						
Igual a				Cobreix a			
Adossat a				Reomple a			
					2,14		
En contacte amb				Se li adossa			
Tallat per				Cobert per			
Se li assenta							

UE	18 Sector	Àmbit	Sondeig
Definició	Estrat	Color Marró	Textura Argilosa
Consistència	Tova	Cronologia Medieval	Potència (m) →0,23
Descripció	Estrat argilós de color marró i consistència tova. Aquest no es troba exhaurit.		
Interpretació	Possible rebliment de l'interior de l'estructura UE 9.		
Ref. fotogràfica	001_18_017		
Igual a	Cobreix a		
Adossat a	Reomple a		
	9		
En contacte amb	Se li adossa		
Tallat per	Cobert per		
Se li assenta			

Fitxes d'estructures

UE	2	Sector	Sondeig	Àmbit	MR
Definició	Claveguera		Ampl/Long/Alç (m)	0,54 / 5,8 / 0,4	Orientació -
Tipus de parament	A trencajunt		Tècnica constructiva	Maçoneria	
Tipus de filades	Regulars		Criteri de datació	Relativa per paraments	
Ref. fotogràfica	001_18_005, 001_18_007, 00		Cronologia	Contemporània	
Descripció	Calaix d'obra bastit amb maons massissos lligats amb morter de calç, solidari amb la fossa sèptica UE 14.				
Interpretació	claveguera				
Tipus de teula	Àrab <input type="checkbox"/> Tegula <input type="checkbox"/> Imbrex <input type="checkbox"/>				
Materials	<input type="checkbox"/> Argila <input type="checkbox"/> Ceràmica <input type="checkbox"/> Graves <input checked="" type="checkbox"/> Maó <input checked="" type="checkbox"/> Morter <input type="checkbox"/> Pedra <input type="checkbox"/> Terra <input type="checkbox"/> Teula <input type="checkbox"/> Tova <input type="checkbox"/> Rajoles <input type="checkbox"/>				
Components del morter	<input checked="" type="checkbox"/> Calç <input type="checkbox"/> Carbons <input type="checkbox"/> Cendra <input type="checkbox"/> Ceràmica <input type="checkbox"/> Graves <input type="checkbox"/> Terra <input type="checkbox"/> Xamota <input type="checkbox"/> Granulometria <input checked="" type="checkbox"/> Fina (0-2 mm) <input type="checkbox"/> Mitjana (2-5 mm) <input type="checkbox"/> Grossa (+5mm)				
Tipus de pedres	<input type="checkbox"/> Carreuons <input type="checkbox"/> Carreus <input type="checkbox"/> Còdols <input type="checkbox"/> Desbastades <input type="checkbox"/> Sense treballar Dimensions <input type="checkbox"/> Petita (0-10cm) <input type="checkbox"/> Mitjana (10-30 cm) <input type="checkbox"/> Gran (→30cm)				
Tipus de maons	<input checked="" type="checkbox"/> Massissos <input type="checkbox"/> Totxo <input type="checkbox"/> Dimensions Gruix /Ampl./long. (cm) 0,04 / 0,1 / 0,3				
Igual a					
Solidari amb	14				
Cobert per					
Tallat per					
Se li adossa	1,3				
Adossat a	16				
Reomplert per	13				
Reomple a					
Assentat a	19				
Se li assenta	15				
Tapia a					
Tapiat per					

UE	3	Sector	Sondeig	Àmbit	MR
Definició	Mur	Ampl/Long/Alç (m)	0,2 / 1,4 / 0,1	Orientació	N-S
Tipus de parament	A trencajunt	Tècnica constructiva	Maçoneria		
Tipus de filades	Regulars	Criteri de datació	Relativa per estratigrafia		
Ref. fotogràfica	001_18_005	Cronologia	Contemporània		
Descripció	Estructura bastida de maons massissos lligats amb morter. Es conserven dues filades de maons.				
Interpretació	Reforç de la claveguera UE 2				
Tipus de teula	<input type="checkbox"/> Àrab <input type="checkbox"/> Tegula <input type="checkbox"/> Imbrex <input type="checkbox"/>				
Materials	<input type="checkbox"/> Argila <input type="checkbox"/> Ceràmica <input type="checkbox"/> Graves <input checked="" type="checkbox"/> Maó <input checked="" type="checkbox"/> Morter <input type="checkbox"/> Pedra <input type="checkbox"/> Terra <input type="checkbox"/> Teula <input type="checkbox"/> Tova <input type="checkbox"/> Rajoles <input type="checkbox"/>				
Components del morter	<input checked="" type="checkbox"/> Calç <input type="checkbox"/> Carbons <input type="checkbox"/> Cendra <input type="checkbox"/> Ceràmica <input type="checkbox"/> Graves <input type="checkbox"/> Terra <input type="checkbox"/> Xamota <input type="checkbox"/> Granulometria <input checked="" type="checkbox"/> Fina (0-2 mm) <input type="checkbox"/> Mitjana (2-5 mm) <input type="checkbox"/> Grossa (+5mm)				
Tipus de pedres	<input type="checkbox"/> Carreuons <input type="checkbox"/> Carreus <input type="checkbox"/> Còdols <input type="checkbox"/> Desbastades <input type="checkbox"/> Sense treballar Dimensions <input type="checkbox"/> Petita (0-10cm) <input type="checkbox"/> Mitjana (10-30 cm) <input type="checkbox"/> Gran (→30cm)				
Tipus de maons	<input checked="" type="checkbox"/> Massissos <input type="checkbox"/> Totxo <input type="checkbox"/> Dimensions Gruix /Ampl./long. (cm) 0,4 / 0,1 / 0,3				
Igual a					
Solidari amb					
Cobert per					
Tallat per					
Se li adossa	4,5				
Adossat a	2				
Reomplert per					
Reomple a					
Assentat a	1				
Se li assenta	15				
Tapia a					
Tapiat per					

UE	4 Sector	Sondeig	Àmbit	MR
Definició	Estructura indeterminada	Ampl/Long/Alç (m)	0,6 / 0,64 / 0,1	Orientació N-S
Tipus de parament	A trencajunt	Tècnica constructiva	Maçoneria	
Tipus de filades	Regulars	Criteri de datació	Relativa per estratigrafia	
Ref. fotogràfica	001_18_005	Cronologia	Contemporània	
Descripció	Estructura construïda amb maons massissos i morter de calç.			
Interpretació	Estructura indeterminada			
Tipus de teula	Àrab <input type="checkbox"/> Tegula <input type="checkbox"/> Imbrex <input type="checkbox"/>			
Materials	<input type="checkbox"/> Argila <input type="checkbox"/> Ceràmica <input type="checkbox"/> Graves <input checked="" type="checkbox"/> Maó <input checked="" type="checkbox"/> Morter <input type="checkbox"/> Pedra <input type="checkbox"/> Terra <input type="checkbox"/> Teula <input type="checkbox"/> Tova <input type="checkbox"/> Rajoles <input type="checkbox"/>			
Components del morter	<input checked="" type="checkbox"/> Calç <input type="checkbox"/> Carbons <input type="checkbox"/> Cendra <input type="checkbox"/> Ceràmica <input type="checkbox"/> Graves <input type="checkbox"/> Terra <input type="checkbox"/> Xamota <input type="checkbox"/> Granulometria <input checked="" type="checkbox"/> Fina (0-2 mm) <input type="checkbox"/> Mitjana (2-5 mm) <input type="checkbox"/> Grossa (+5mm)			
Tipus de pedres	<input type="checkbox"/> Carreuons <input type="checkbox"/> Carreus <input type="checkbox"/> Còdols <input type="checkbox"/> Desbastades <input type="checkbox"/> Sense treballar Dimensions <input type="checkbox"/> Petita (0-10cm) <input type="checkbox"/> Mitjana (10-30 cm) <input type="checkbox"/> Gran (→30cm)			
Tipus de maons	<input checked="" type="checkbox"/> Massissos <input type="checkbox"/> Totxo <input type="checkbox"/> Dimensions Gruix /Ampl./long. (cm) 0,4 / 0,1 / 0,3			
Igual a				
Solidari amb				
Cobert per				
Tallat per				
Se li adossa				
Adossat a	3			
Reomplert per				
Reomple a				
Assentat a	1			
Se li assenta	15			
Tapia a				
Tapiat per				

UE	5 Sector	Sondeig	Àmbit	MR
Definició	Estructura indeterminada	Ampl/Long/Alç (m)	0,3 / 0,62 / 0,1	Orientació N-S
Tipus de parament	A trencajunt	Tècnica constructiva	Maçoneria	
Tipus de filades	Regulars	Criteri de datació	Relativa per paraments	
Ref. fotogràfica	001_18_005	Cronologia	Contemporània	
Descripció	Estructura construïda amb maons massissos i morter, de la qual només en queden dues filades.			
Interpretació	Estructura indeterminada			
Tipus de teula	<input type="checkbox"/> Àrab <input type="checkbox"/> Tegula <input type="checkbox"/> Imbrex <input type="checkbox"/>			
Materials	<input type="checkbox"/> Argila <input type="checkbox"/> Ceràmica <input type="checkbox"/> Graves <input checked="" type="checkbox"/> Maó <input checked="" type="checkbox"/> Morter <input type="checkbox"/> Pedra <input type="checkbox"/> Terra <input type="checkbox"/> Teula <input type="checkbox"/> Tova <input type="checkbox"/> Rajoles <input type="checkbox"/>			
Components del morter	<input checked="" type="checkbox"/> Calç <input type="checkbox"/> Carbons <input type="checkbox"/> Cendra <input type="checkbox"/> Ceràmica <input type="checkbox"/> Graves <input type="checkbox"/> Terra <input type="checkbox"/> Xamota <input type="checkbox"/> Granulometria <input checked="" type="checkbox"/> Fina (0-2 mm) <input type="checkbox"/> Mitjana (2-5 mm) <input type="checkbox"/> Grossa (+5mm)			
Tipus de pedres	<input type="checkbox"/> Carreuons <input type="checkbox"/> Carreus <input type="checkbox"/> Còdols <input type="checkbox"/> Desbastades <input type="checkbox"/> Sense treballar Dimensions <input type="checkbox"/> Petita (0-10cm) <input type="checkbox"/> Mitjana (10-30 cm) <input type="checkbox"/> Gran (→30cm)			
Tipus de maons	<input checked="" type="checkbox"/> Massissos <input type="checkbox"/> Totxo <input type="checkbox"/> Dimensions Gruix /Ampl./long. (cm) 0,4 / 0,1 / 0,3			
Igual a				
Solidari amb				
Cobert per				
Tallat per				
Se li adossa				
Adossat a	3			
Reomplert per				
Reomple a				
Assentat a	1			
Se li assenta	15			
Tapia a				
Tapiat per				

UE 9 Sector Sondeig Àmbit MR
 Definició Estructura indeterminada Ampl/Long/Alç (m) 1,5 / 1,4 / Indet Orientació indeterminat
 Tipus de parament Tècnica constructiva
 Tipus de filades Irregulars Criteri de datació Relativa per paraments
 Ref. fotogràfica 001_18_017 Cronologia medieval
 Descripció Estructura bastida amb lloses de pedra i pedres de mida gran, lligades amb morter de calç, de la qual es veu tan sols part del seu coronament, quedant afectat per la construcció dels murs que delimiten l'àmbit de l'edifici actual.

Interpretació Estructura indeterminada.

Tipus de teula	Àrab <input type="checkbox"/> Tegula <input type="checkbox"/> Imbrex <input type="checkbox"/>
Materials	<input type="checkbox"/> Argila <input type="checkbox"/> Ceràmica <input type="checkbox"/> Graves <input type="checkbox"/> Maó <input checked="" type="checkbox"/> Morter <input checked="" type="checkbox"/> Pedra <input type="checkbox"/> Terra <input type="checkbox"/> Teula <input type="checkbox"/> Tova <input type="checkbox"/> Rajoles <input type="checkbox"/>
Components del morter	<input checked="" type="checkbox"/> Calç <input type="checkbox"/> Carbons <input type="checkbox"/> Cendra <input type="checkbox"/> Ceràmica <input type="checkbox"/> Graves <input type="checkbox"/> Terra <input type="checkbox"/> Xamota <input type="checkbox"/> Granulometria <input type="checkbox"/> Fina (0-2 mm) <input checked="" type="checkbox"/> Mitjana (2-5 mm) <input type="checkbox"/> Grossa (+5mm)
Tipus de pedres	<input type="checkbox"/> Carreuons <input type="checkbox"/> Carreus <input type="checkbox"/> Còdols <input checked="" type="checkbox"/> Desbastades <input type="checkbox"/> Sense treballar Dimensions <input type="checkbox"/> Petita (0-10cm) <input type="checkbox"/> Mitjana (10-30 cm) <input checked="" type="checkbox"/> Gran (→30cm)
Tipus de maons	<input type="checkbox"/> Massissos <input type="checkbox"/> Totxo Dimensions Gruix /Ampl./long. (cm) / /

Igual a
 Solidari amb
 Cobert per
 Tallat per 12,17
 Se li adossa
 Adossat a
 Reomplert per 18
 Reomple a
 Assentat a
 Se li assenta
 Tapia a
 Tapiat per

UE	10	Sector	Sondeig	Àmbit	MR
Definició	Mur	Ampl/Long/Alç (m)	0,24 / 1,4 / 0,4	Orientació	N-S
Tipus de parament	Tècnica constructiva Maçoneria				
Tipus de filades	Irregulars Criteri de datació Relativa per paraments				
Ref. fotogràfica	001_18_013 Cronologia Moderna indeterminada				
Descripció	Mur bastit amb pedres de mida petita i mitjana amb maons massissos, quedant tot lligat amb morter de calç, dins la rasa UE 12, de forma solidària amb el mur UE 16.				
Interpretació	Mur del pati de llums de la finca actual.				
Tipus de teula	Àrab <input type="checkbox"/> Tegula <input type="checkbox"/> Imbrex <input type="checkbox"/>				
Materials	<input type="checkbox"/> Argila <input type="checkbox"/> Ceràmica <input type="checkbox"/> Graves <input checked="" type="checkbox"/> Maó <input checked="" type="checkbox"/> Morter <input checked="" type="checkbox"/> Pedra <input type="checkbox"/> Terra <input type="checkbox"/> Teula <input type="checkbox"/> Tova <input type="checkbox"/> Rajoles <input type="checkbox"/>				
Components del morter	<input checked="" type="checkbox"/> Calç <input type="checkbox"/> Carbons <input type="checkbox"/> Cendra <input type="checkbox"/> Ceràmica <input type="checkbox"/> Graves <input type="checkbox"/> Terra <input type="checkbox"/> Xamota <input type="checkbox"/> Granulometria <input type="checkbox"/> Fina (0-2 mm) <input checked="" type="checkbox"/> Mitjana (2-5 mm) <input type="checkbox"/> Grossa (+5mm)				
Tipus de pedres	<input type="checkbox"/> Carreuons <input type="checkbox"/> Carreus <input type="checkbox"/> Còdols <input checked="" type="checkbox"/> Desbastades <input checked="" type="checkbox"/> Sense treballar Dimensions <input checked="" type="checkbox"/> Petita (0-10cm) <input checked="" type="checkbox"/> Mitjana (10-30 cm) <input type="checkbox"/> Gran (→30cm)				
Tipus de maons	<input checked="" type="checkbox"/> Massissos <input type="checkbox"/> Totxo Dimensions Gruix /Ampl./long. (cm) 5 / 15 / 29				
Igual a					
Solidari amb	16				
Cobert per					
Tallat per	17				
Se li adossa	11				
Adossat a					
Reomplert per					
Reomple a					
Assentat a	12				
Se li assenta					
Tapia a					
Tapiat per					

UE	14	Sector	Sondeig	Àmbit	MR
Definició	Pou cec	Ampl/Long/Alç (m)	2,2 / 1,8 / 1,8	Orientació	E-W
Tipus de parament	Tècnica constructiva Maçoneria				
Tipus de filades	Regulars	Criteri de datació	Relativa per materials		
Ref. fotogràfica	001_18_009, 001_18_010	Cronologia	Contemporani		
Descripció	Estructura de planta rectangular i sostre en volta, construït amb maons massissos i morter. Es va observar l'entrada de dues clavagueres, una que es va documentar a l'interior de la zona intervinguda i una segona que restava fora dels límits de l'excavació. S'adossa a les fonamentacions de l'edifici a l'interior del portal.				
Interpretació	Fossa sèptica de l'edifici actual a la que desguassava en origen la claveguera UE 2.				
Tipus de teula	Àrab <input type="checkbox"/> Tegula <input type="checkbox"/> Imbrex <input type="checkbox"/>				
Materials	<input type="checkbox"/> Argila <input type="checkbox"/> Ceràmica <input type="checkbox"/> Graves <input checked="" type="checkbox"/> Maó <input checked="" type="checkbox"/> Morter <input type="checkbox"/> Pedra <input type="checkbox"/> Terra <input type="checkbox"/> Teula <input type="checkbox"/> Tova <input type="checkbox"/> Rajoles <input type="checkbox"/>				
Components del morter	<input checked="" type="checkbox"/> Calç <input type="checkbox"/> Carbons <input type="checkbox"/> Cendra <input type="checkbox"/> Ceràmica <input type="checkbox"/> Graves <input type="checkbox"/> Terra <input type="checkbox"/> Xamota <input type="checkbox"/> Granulometria <input checked="" type="checkbox"/> Fina (0-2 mm) <input type="checkbox"/> Mitjana (2-5 mm) <input type="checkbox"/> Grossa (+5mm)				
Tipus de pedres	<input type="checkbox"/> Carreuons <input type="checkbox"/> Carreus <input type="checkbox"/> Còdols <input type="checkbox"/> Desbastades <input type="checkbox"/> Sense treballar Dimensions <input type="checkbox"/> Petita (0-10cm) <input type="checkbox"/> Mitjana (10-30 cm) <input type="checkbox"/> Gran (→30cm)				
Tipus de maons	<input checked="" type="checkbox"/> Massissos <input type="checkbox"/> Totxo <input type="checkbox"/> Dimensions Gruix /Ampl./long. (cm) 0,04 / 0,1 / 0,3				
Igual a					
Solidari amb	2				
Cobert per					
Tallat per					
Se li adossa	1				
Adossat a					
Reomplert per					
Reomple a					
Assentat a					
Se li assenta					
Tapia a					
Tapiat per					

UE	16	Sector	Sondeig	Àmbit	MR
Definició	Mur	Ampl/Long/Alç (m)	0,6 / 1,5 / 0,4	Orientació	E-W
Tipus de parament	Tècnica constructiva Maçoneria				
Tipus de filades	Irregulars	Criteri de datació	Relativa per paraments		
Ref. fotogràfica	001-18_014	Cronologia	Moderna indeterminada		
Descripció	Mur bastit amb pedres de mida petita i mitjana amb maons massissos, quedant tot lligat amb morter de calç, dins la rasa UE 12, de forma solidària amb el mur UE 16.				
Interpretació	Mur del pati de llums de la finca actual.				
Tipus de teula	Àrab <input type="checkbox"/> Tegula <input type="checkbox"/> Imbrex <input type="checkbox"/>				
Materials	<input type="checkbox"/> Argila <input type="checkbox"/> Ceràmica <input type="checkbox"/> Graves <input checked="" type="checkbox"/> Maó <input checked="" type="checkbox"/> Morter <input checked="" type="checkbox"/> Pedra <input type="checkbox"/> Terra <input type="checkbox"/> Teula <input type="checkbox"/> Tova <input type="checkbox"/> Rajoles <input type="checkbox"/>				
Components del morter	<input checked="" type="checkbox"/> Calç <input type="checkbox"/> Carbons <input type="checkbox"/> Cendra <input type="checkbox"/> Ceràmica <input type="checkbox"/> Graves <input type="checkbox"/> Terra <input type="checkbox"/> Xamota <input type="checkbox"/> Granulometria <input type="checkbox"/> Fina (0-2 mm) <input checked="" type="checkbox"/> Mitjana (2-5 mm) <input type="checkbox"/> Grossa (+5mm)				
Tipus de pedres	<input type="checkbox"/> Carreuons <input type="checkbox"/> Carreus <input type="checkbox"/> Còdols <input checked="" type="checkbox"/> Desbastades <input checked="" type="checkbox"/> Sense treballar Dimensions <input checked="" type="checkbox"/> Petita (0-10cm) <input checked="" type="checkbox"/> Mitjana (10-30 cm) <input type="checkbox"/> Gran (→30cm)				
Tipus de maons	<input checked="" type="checkbox"/> Massissos <input type="checkbox"/> Totxo <input type="checkbox"/> Dimensions Gruix /Ampl./long. (cm) 5 / 15 / 29				
Igual a					
Solidari amb	10				
Cobert per					
Tallat per	19				
Se li adossa	2,6,7,11,15				
Adossat a					
Reomplert per					
Reomple a					
Assentat a	12				
Se li assenta					
Tapia a					
Tapiat per					

Fitxes de paviments

UE	7 Sector	Àmbit	Sondeig
Definició	Paviment hidràulic	T. constructiva	Enrajolat a junta correguda Superfície (m2) 0,45
Components	rajoles, morter	Cronologia	modern/contemporani Criteri datació Relativa per materials
Gruix /Ampl./Long.(m)	0,1 / 0,3 / 1,5	Ref. fotogràfica	001_18_006
Descripció	Paviment de rajoles hidràulic. Aquest es troba el·laborat amb rajoles de ceràmica de 20x20 cm.		
Interpretació	Antic paviment de la finca.		
Igual a	Contemporani a		
Adossat a	Reomple a		
16			
Assentat a	Se li adossa		
6			
Tallat per	Cobert per		
19			
Se li assenta	Solidari amb		
Assentat a	Tapia a		
6			

UE	15 Sector	Àmbit	Sondeig
Definició	Paviment	T. constructiva	Enrajolat a junta correguda Superfície (m2) 2,1
Components	rajoles	Cronologia	contemporani Criteri datació Absoluta per estratigrafia
Gruix /Ampl./Long.(m)	0,1 / 1,4 / 1,5	Ref. fotogràfica	001_18_002
Descripció	Paviment elaborat amb rajoles i ciment.		
Interpretació	Paviment actual del pati de llums.		
Igual a	Contemporani a		
Adossat a	Reomple a		
8,16			
Assentat a	Se li adossa		
1			
Tallat per	Cobert per		
Se li assenta	Solidari amb		
Assentat a	Tapia a		
1			

Fitxes de negatius i interestrats

UE	12	Sector	Àmbit	Sondeig
Definició	Negatiu de construcció		F.Planta	F. secció
Orientació	Cronologia		modern/ contemporani	Criteri de datació
Descripció	Retall de perfil irregular i fons pla. Es pla documentar de forma parcial, ja que els seus límits resten fora de la zona d'intervenció arqueològica.			
Interpretació	Rasa constructiva dels murs 10 i 16.			
Ref. fotogràfica	001_18_016			
Igual a			Reomplert per	

Talla a			Se li adossa	
9				
Contemporani a			Cobert per	
Tallat per			Se li assenta	
17			10,16	

UE	17	Sector	Àmbit	Sondeig
Definició	Negatiu d'arrassament		F.Planta -	F. secció -
Orientació	Cronologia		modern/contemporani	Criteri de datació
Descripció	Arrasament que afecta al mur UE 10 i l'estructura UE 9, a sobre del qual s'assenta la preparació UE 6 del paviment UE 7.			
Interpretació	Arrasament produït en un moment anterior a la construcció de la compartimentació dels murs actuals de la finca del segle XIX.			
Ref. fotogràfica				
Igual a			Reomplert per	

Talla a			Se li adossa	
9,10,11,12				
Contemporani a			Cobert per	
Tallat per			Se li assenta	
			6	

UE	19	Sector	Àmbit	Sondeig
Definició	Negatiu d'arrassament		F.Planta -	F. secció -
Orientació	Cronologia		contemporani	Criteri de datació
Descripció	Arrasament que afecta al paviment UE 7 i la seva preparació UE 6, així com verticalment al mur UE 16, per tal de poder bastir la claveguera UE 2 i conformar l'actual pati de llums.			
Interpretació	Rebaix produït durant la configuració de l'actual pati de llums.			
Ref. fotogràfica				
Igual a			Reomplert per	

Talla a			Se li adossa	
6,7,16				
Contemporani a			Cobert per	
Tallat per			Se li assenta	
			2	

Annex 2

Documentació fotogràfica

Índex de fotografies

Foto 1. Amplada final escala.

Foto 2. Foto inicial del espai del pati de llums.

Foto 3. Foto inicial del passadís.

Foto 4. Vista de la claveguera (UE 2) amb el reforç, les dues estructures associades (UE 4 i 5) i el nivell d'anivellació (UE 1).

Foto 5. Paviment hidràulic (UE 7) i la seva preparació (UE 6).

Foto 6. Claveguera (UE 2) al primer tram de passadís.

Foto 7. Claveguera (UE 2) al segon tram de passadís.

Foto 8. Arqueta de la finca (UE 14).

Foto 9. Fonamentació mur UE 10.

Foto 10. Fonamentació mur UE 16.

Foto 11. Rebliment rasa constructiva (UE 11).

Foto 12. Negatiu de la rasa constructiva (UE 12) i estructura UE 9.

Foto 13. Interior Estructura UE 9 (UE 18).

Foto 14. Foto final del fossat del ascensor.

Foto 15. Treballs de desmuntatge d'estructures.

Inventari fotogràfic arxiu annex

1. Fotos inicials (001-18_001 a 004)
2. Elements documentats (001-18_005 a 019)
3. Desmuntatge estructures (001-18_020 a 022)
4. Procés de treball (001-18_023 a 025)



Foto 1. *Amplada final escala.*



Foto 2. *Foto inicial del espai del pati de llums.*



Foto 3. Foto inicial del passadís.

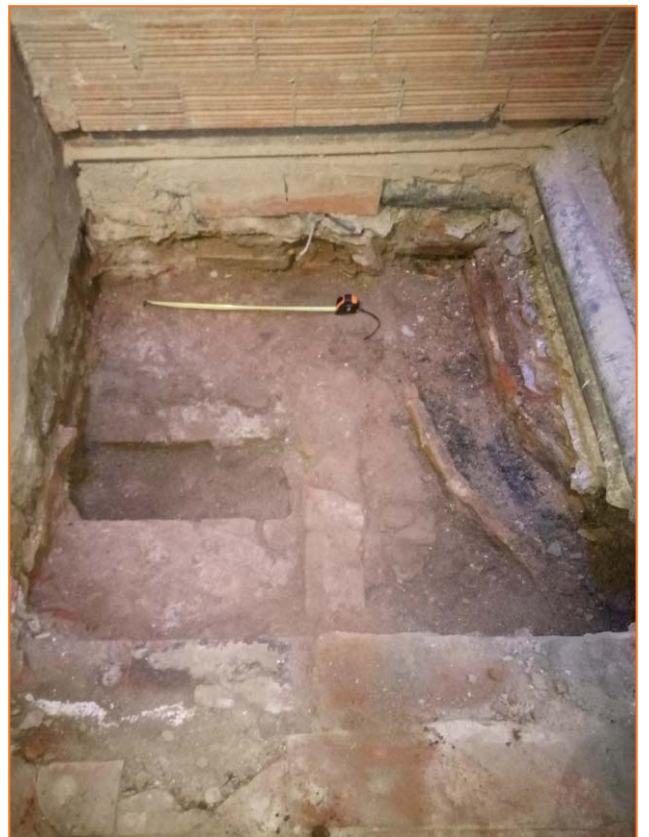


Foto 4. Vista de la claveguera (UE 2) amb el reforç, les dues estructures associades (UE 4 i 5) i el nivell d'anivellació (UE 1).



Foto 5. Paviment hidràulic (UE 7) i la seva preparació (UE 6).



Foto 6. Claveguera (UE 2) al primer tram de passadís.



Foto 7. Claveguera (UE 2) al segon tram de passadís.

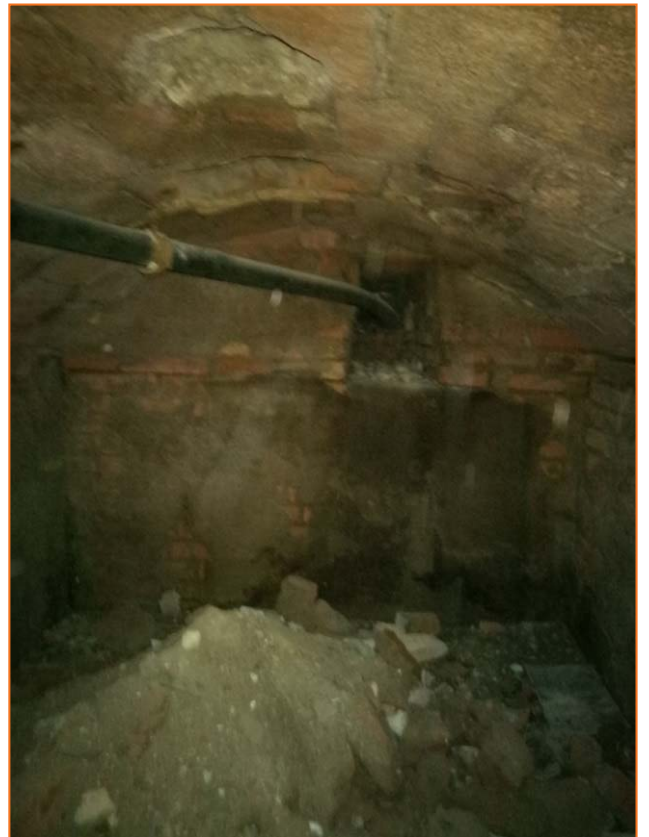


Foto 8. Arqueta de la finca (UE 14).



Foto 9. Fonamentació mur UE 10.



Foto 10. Fonamentació mur UE 16.



Foto 11. *Rebliment rasa constructiva (UE 11).*



Foto 12. *Negatiu de la rasa constructiva (UE 12) i estructura UE 9.*



Foto 13. Interior Estructura UE 9 (UE 18).



Foto 14. Foto final del fossat del ascensor.



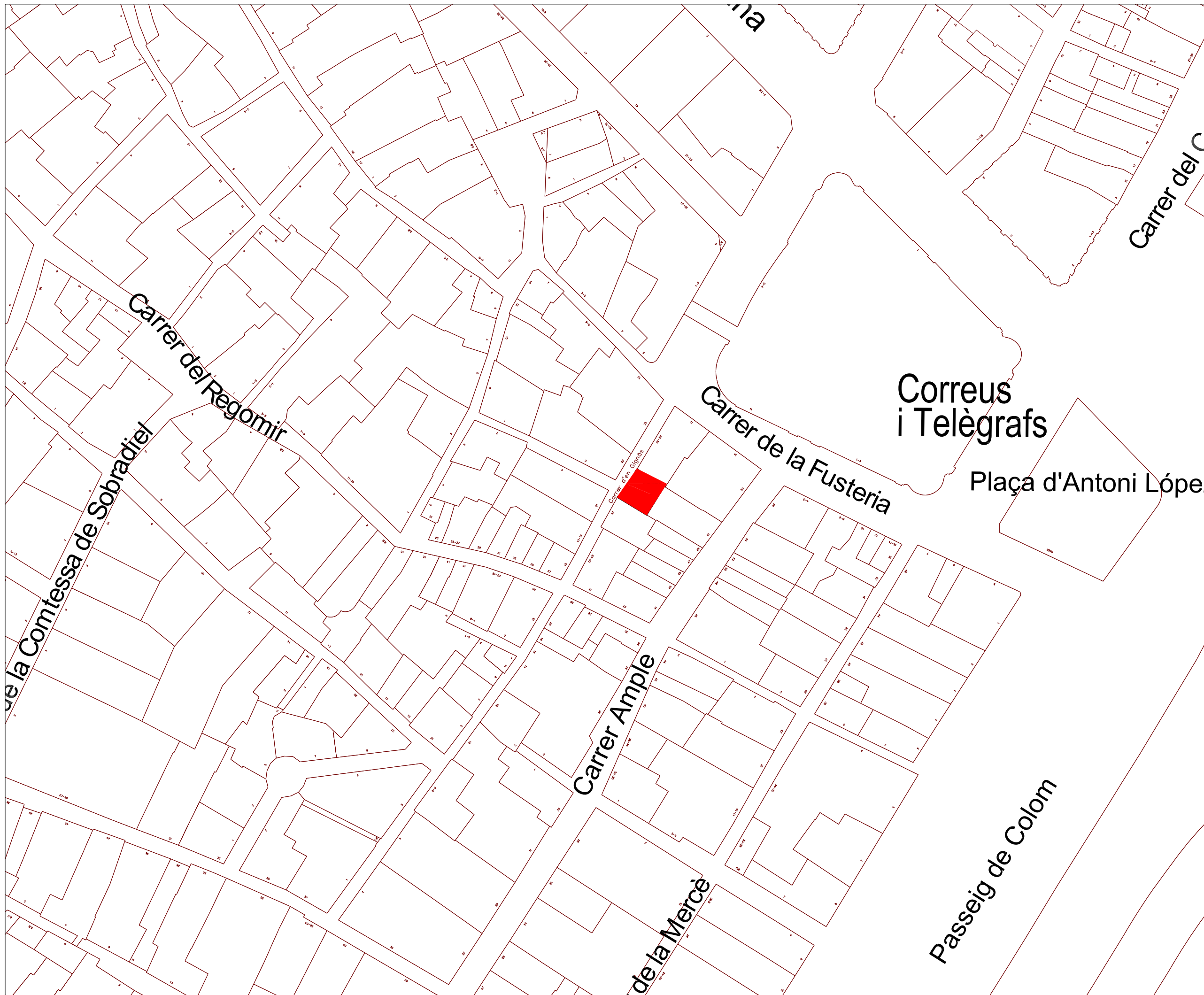
Foto 15. Treballs de desmuntatge d'estructures.

Annex 3

Planimetries

Índex de plànols

- 1- Plànol de localització. E: 1/1000. A3
- 2- Topografia actual sobre "Quarterons Garriga i Roca" (1858). Quarteró núm. 94. Fons de Gràfics. Arxiu Històric de la Ciutat. Barcelona. E: 1/100. A3
- 3- Plànol de situació del fossat de l'ascensor i el passadís afectat. E: 1/100. A3
- 4- Planta de detall de les estructures de la fase d'època contemporània del fossat d'ascensor, UE 2, 3, 4, 5 i 8. E: 1/100. A3
- 5- Planta de detall de les estructures de la fase d'època contemporània del passadís, UE 2 i 14. E: 1/20. A3
- 6- Planta de detall del paviment UE 7 amb el mur UE 16 de la segona fase d'època moderna. E: 1/20. A3
- 7- Planta de detall de les banquetes dels murs UE 10 i 16, amb l'estructura medieval UE 9. E: 1/20. A3
- 8- Planta de detall de l'obertura interna de l'estructura UE 9. E: 1/20. A3
- 9- Seccions A-A' i B-B'. E: 1/20. A3
- 10- Alçats C-C' del mur UE 10 i D-D' del mur UE 16. E: 1/20. A3





SERVEIS CULTURALS



UBICACIÓ



LLEGENDA

■ Finca afectada

INTERVENCIÓ
Intervenció arqueològica al carrer d'en Gignàs, 28 (Districte de Ciutat Vella, Barcelona).

TÍTOL
Plànol de localització

DIRECCIÓ
Marta Merino Pérez

PLANIMETRIA
Jordi Chorén Tosar, Markary García Álvarez

Nº EXPEDIENT	CODI
470 K121 NB-2018/1-21300	001/18
470 K121 NB-2018/2-21475	

DATA
Gener i febrer de 2018

BASE TOPOGRÀFICA
ICGC 1:5000 Sistema de referència ETRS89


ESCALA
1:1000




NÚM
1

CLIENT
Concepción Gras Adolfo

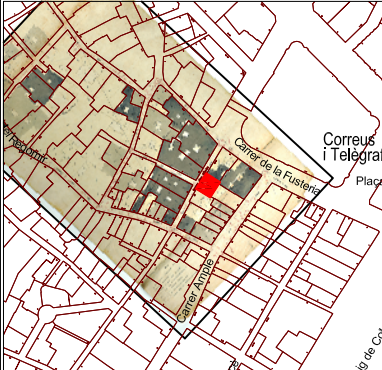




SERVEIS CULTURALS



UBICACIÓ



LLEGENDA

■ Finca afectada

INTERVENCIÓ
Intervenció arqueològica al carrer d'en Gignàs, 28 (Districte de Ciutat Vella, Barcelona).

TÍTOL
Topografia actual sobre "Quarterons Garriga i Roca" (1858). Quarteró núm. 94. Fons de Gràfics. Arxiu Històric de la Ciutat. Barcelona.

DIRECCIÓ
Marta Merino Pérez

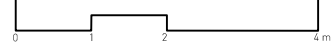
PLANIMETRIA
Jordi Chorén Tosar, Markary García Álvarez

Nº EXPEDIENT	CODI
470 K121 NB-2018/1-21300	001/18
470 K121 NB-2018/2-21475	

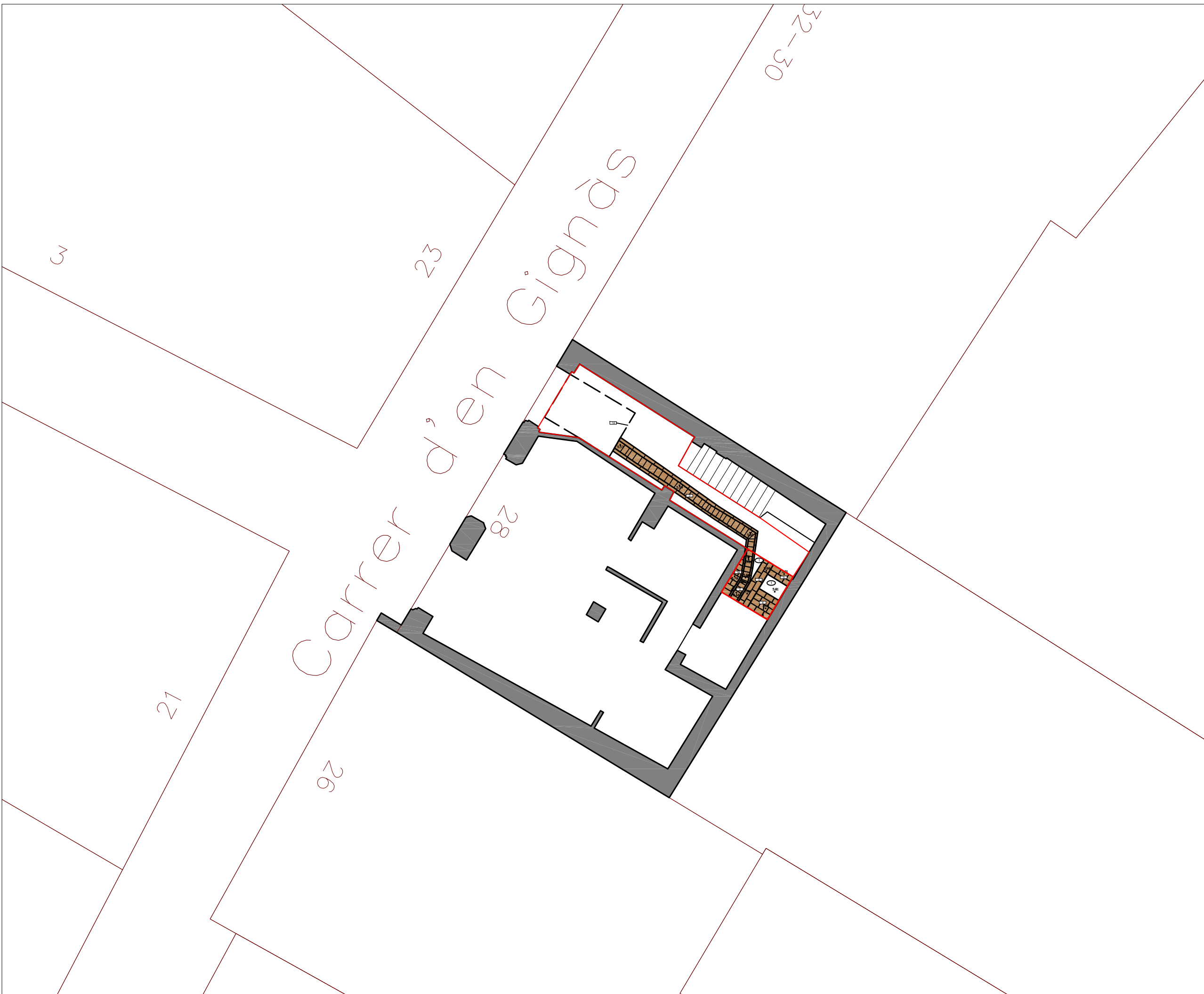
DATA
Gener i febrer de 2018


BASE TOPOGRÀFICA
ICGC 1:5000 Sistema de referència ETRS89

ESCALA
1:100

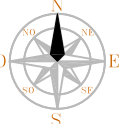


NÚM 2	CLIENT Concepción Gras Adolfo
-----------------	---

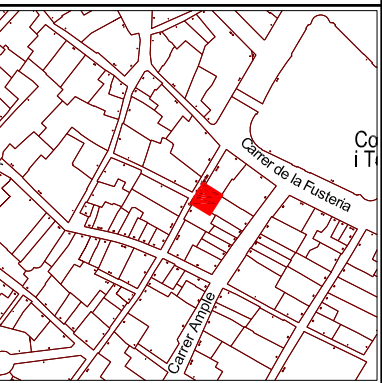




ABANS
SERVEIS CULTURALS



UBICACIÓ



LLEGENDA

- Rajols, maons, teules
- Morter de calç
- Estructures en secció
- Paviments en secció
- Límit afectació obra

INTERVENCIÓ
Intervenció arqueològica al carrer d'en Gignàs, 28 (Districte de Ciutat Vella, Barcelona).

TÍTOL
Plànol de situació del fossat de l'ascensor i el passadís afectat.

DIRECCIÓ
Marta Merino Pérez

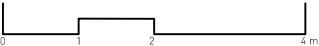
PLANIMETRIA
Jordi Chorén Tosar, Markary García Álvarez

Nº EXPEDIENT	CODI
470 K121 NB-2018/1-21300	001/18
470 K121 NB-2018/2-21475	

DATA
Gener i febrer de 2018

BASE TOPOGRÀFICA
ICGC 1:5000 Sistema de referència ETRS89

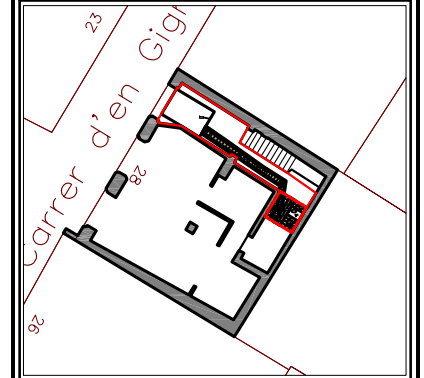
ESCALA
1:100



NÚM	CLIENT
3	Concepción Gras Adolfo



UBICACIÓ



LLEGENDA

- Rajols, maons, teules
- Morter de calç
- Estructures en secció
- Paviments en secció
- Límit afectació obra
- Envà aixecat durant l'obra

INTERVENCIÓ

Intervenció arqueològica al carrer d'en Gignàs, 28 (Districte de Ciutat Vella, Barcelona).

TÍTOL

Planta de detall de les estructures de la fase d'època contemporània del fossat d'ascensor, UE 2, 3, 4, 5 i 8.

DIRECCIÓ

Marta Merino Pérez

PLANIMETRIA

Jordi Chorén Tosar, Markary García Álvarez

Nº EXPEDIENT

470 K121 NB-2018/1-21300
470 K121 NB-2018/2-21475

CODI

001/18

DATA

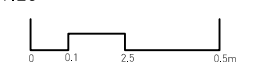
Gener i febrer de 2018

BASE TOPOGRÀFICA

ICGC 1:5000 Sistema de referència ETRS89

ESCALA

1:20

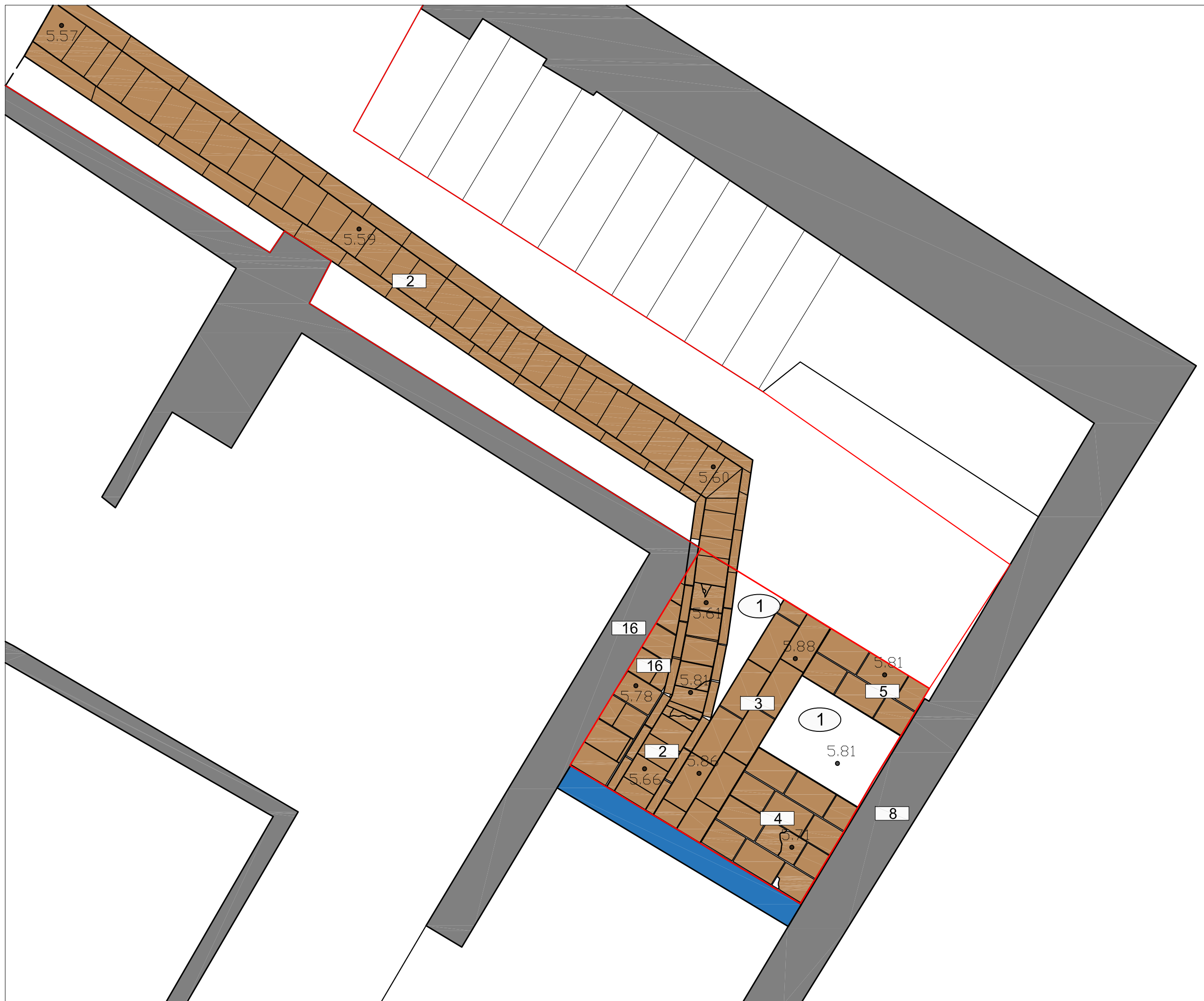


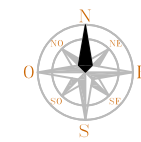
NÚM

4

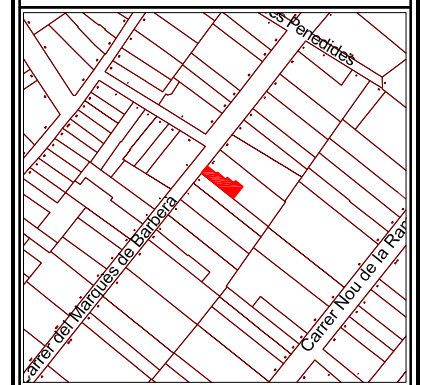
CLIENT

Concepción Gras Adolfo





UBICACIÓ



LLEGENDA

- Rajols, maons, teules
- Morter de calç
- Estructures en secció
- Paviments en secció
- Límit afectació obra

INTERVENCIÓ

Intervenció arqueològica al carrer d'en Gignàs, 28 (Districte de Ciutat Vella, Barcelona).

TÍTOL

Planta de detall de les estructures de la fase d'època contemporània del passadís, UE 2 i 14.

DIRECCIÓ

Marta Merino Pérez

PLANIMETRIA

Jordi Chorén Tosar, Markary García Álvarez

Nº EXPEDIENT

470 K121 NB-2018/1-21300
470 K121 NB-2018/2-21475

CODI

001/18

DATA

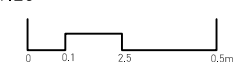
Gener i febrer de 2018

BASE TOPOGRÀFICA

ICGC 1:5000 Sistema de referència ETRS89

ESCALA

1:20

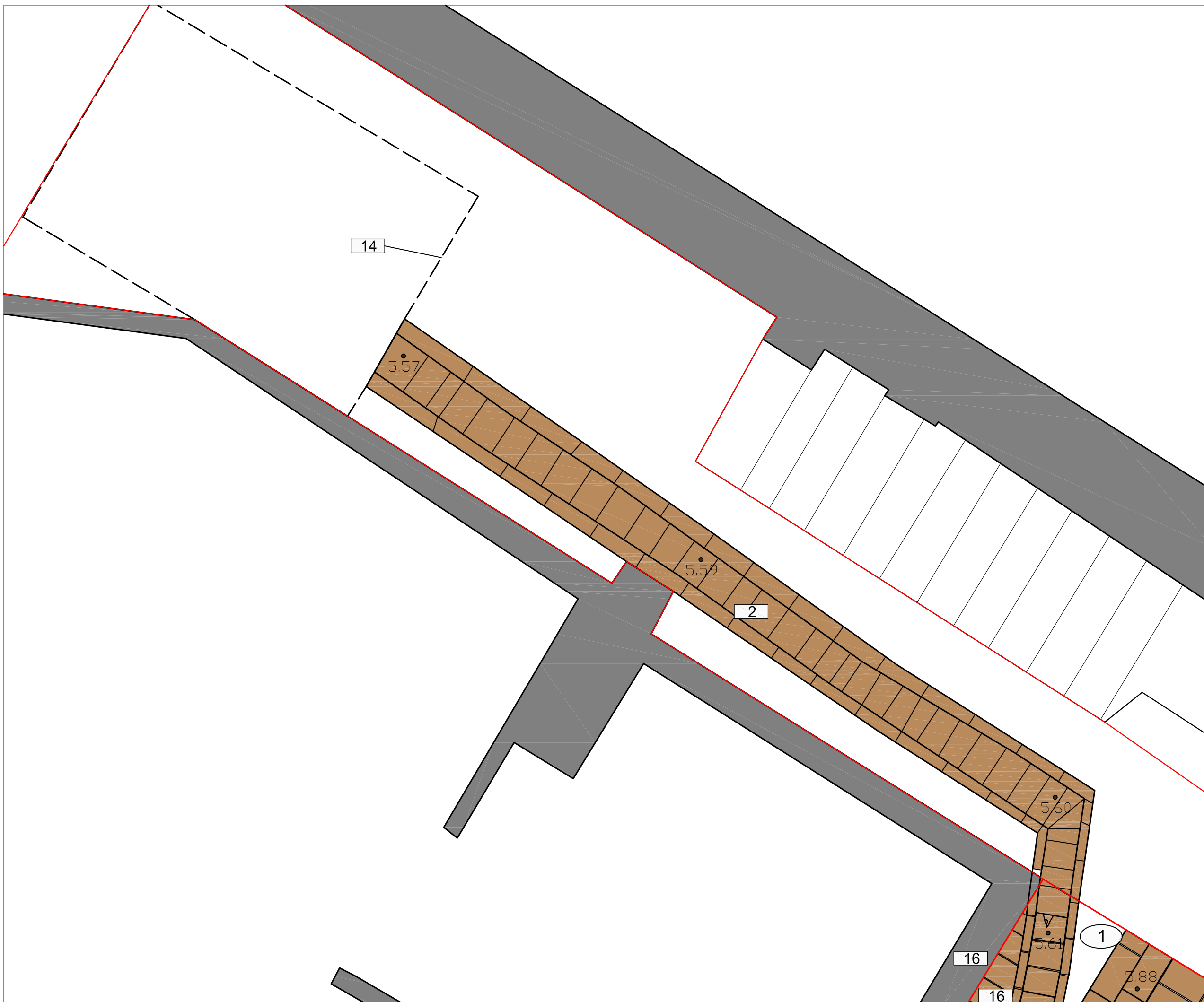


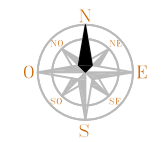
NÚM

5

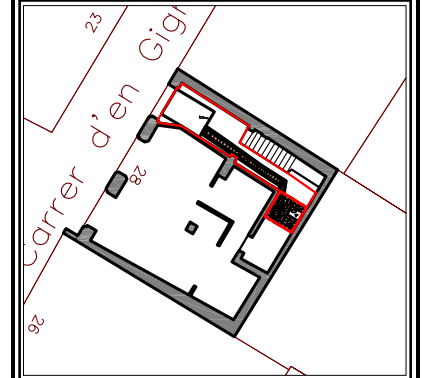
CLIENT

Concepción Gras Adolfo











UBICACIÓ



LLEGENDA

-  Rajols, maons, teules
-  Morter de calç
-  Estructures en secció
-  Paviments en secció
-  Límit afectació obra
-  Envà aixecat durant l'obra

INTERVENCIÓ

Intervenció arqueològica al carrer d'en Gignàs, 28 (Districte de Ciutat Vella, Barcelona).

TÍTOL

Planta de detall del paviment UE 7 amb el mur UE 16, de la segona fase d'època moderna.

DIRECCIÓ

Marta Merino Pérez

PLANIMETRIA

Jordi Chorén Tosar, Markary García Álvarez

Nº EXPEDIENT

470 K121 NB-2018/1-21300
470 K121 NB-2018/2-21475

CODI

001/18

DATA

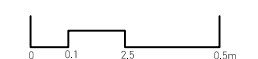
Gener i febrer de 2018

BASE TOPOGRÀFICA

ICGC 1:5000 Sistema de referència ETRS89

ESCALA

1:20

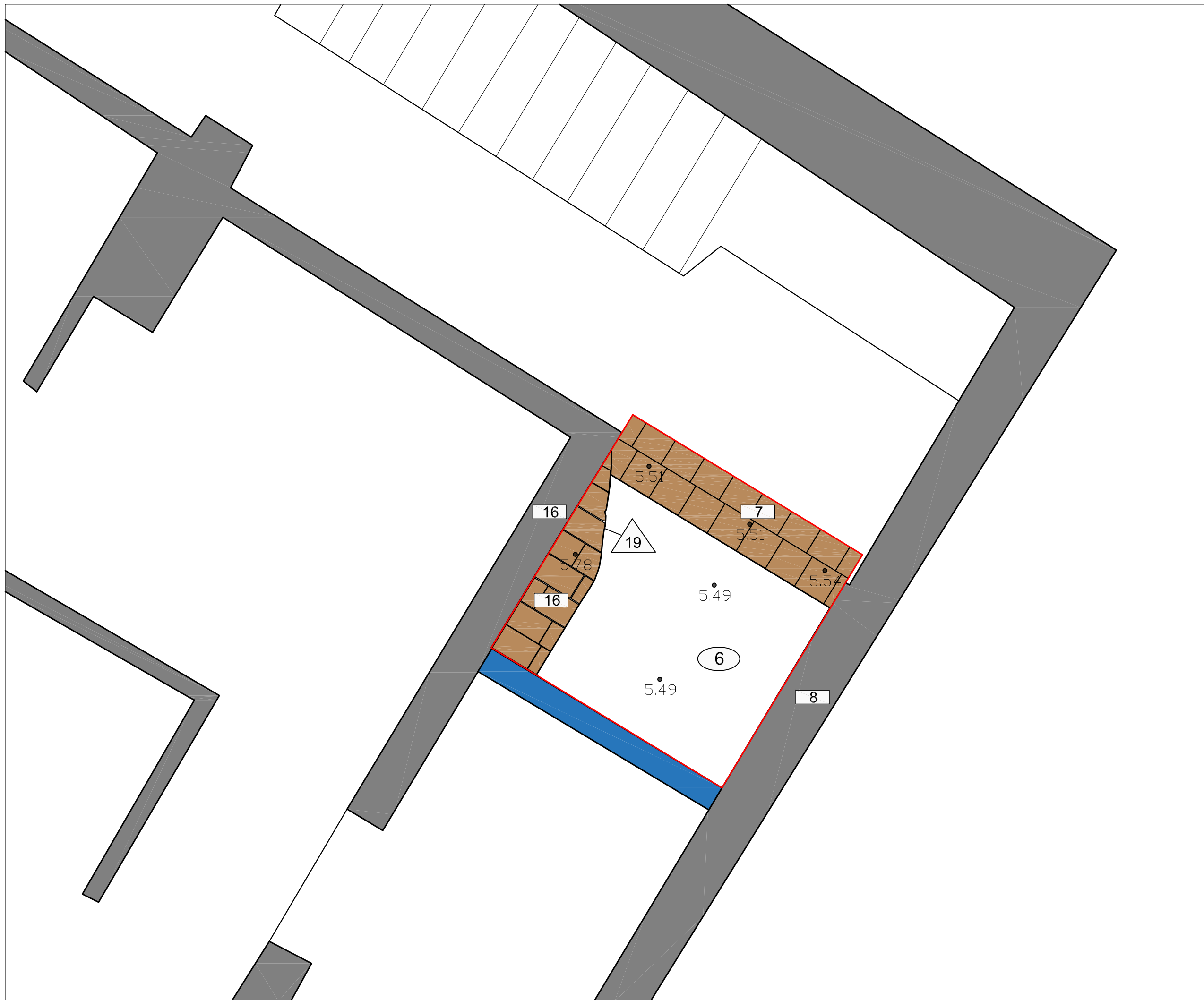


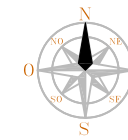
NÚM

6

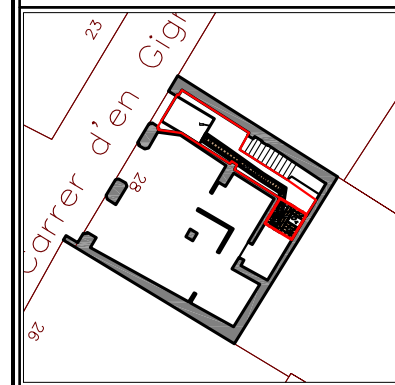
CLIENT

Concepción Gras Adolfo





UBICACIÓ



LLEGENDA

- Rajols, maons, teules
- Morter de calç
- Estructures en secció
- Paviments en secció
- Límit afectació obra
- Envà aixecat durant l'obra

INTERVENCIÓ

Intervenció arqueològica al carrer d'en Gignàs, 28 (Districte de Ciutat Vella, Barcelona).

TÍTOL

Planta de detall de les banquetes dels murs UE 10 i 16, amb l'estructura medieval UE 9.

DIRECCIÓ

Marta Merino Pérez

PLANIMETRIA

Jordi Chorén Tosar, Markary García Álvarez

Nº EXPEDIENT

470 K121 NB-2018/1-21300
470 K121 NB-2018/2-21475

CODI

001/18

DATA

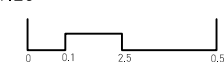
Gener i febrer de 2018

BASE TOPOGRÀFICA

ICGC 1:5000 Sistema de referència ETRS89

ESCALA

1:20

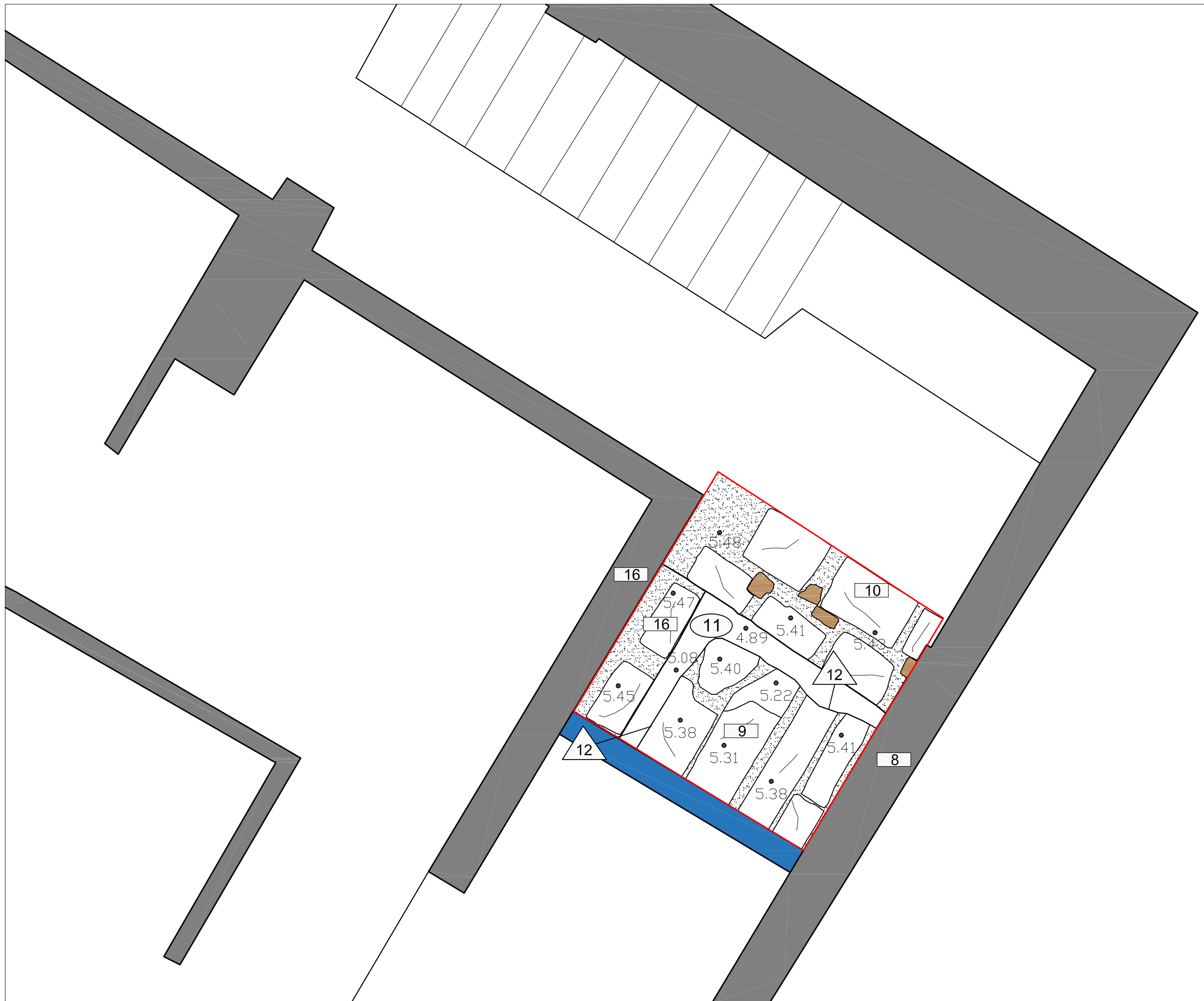


NÚM

7

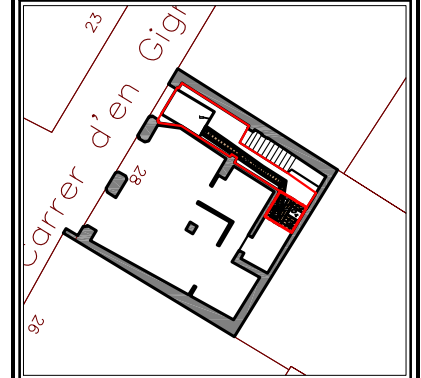
CLIENT

Concepción Gras Adolfo





UBICACIÓ



LLEGENDA

- Rajols, maons, teules
- Morter de calç
- Estructures en secció
- Paviments en secció
- Límit afectació obra
- Envà aixecat durant l'obra

INTERVENCIÓ

Intervenció arqueològica al carrer d'en Gignàs, 28 (Districte de Ciutat Vella, Barcelona).

TÍTOL

Planta de detall de l'obertura interna de l'estructura UE 9.

DIRECCIÓ

Marta Merino Pérez

PLANIMETRIA

Jordi Chorén Tosar, Markary García Álvarez

Nº EXPEDIENT

470 K121 NB-2018/1-21300
470 K121 NB-2018/2-21475

CODI

001/18

DATA

Gener i febrer de 2018

BASE TOPOGRÀFICA

ICGC 1:5000 Sistema de referència ETRS89

ESCALA

1:20



NÚM

8

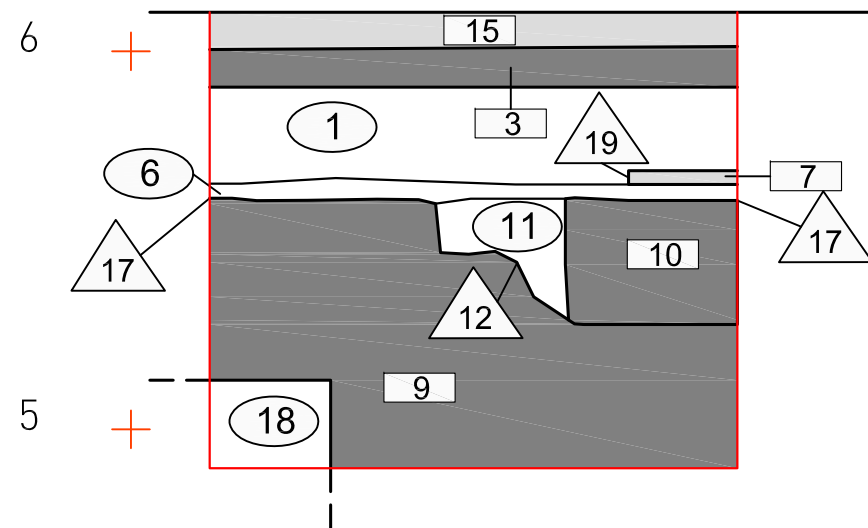
CLIENT

Concepción Gras Adolfo



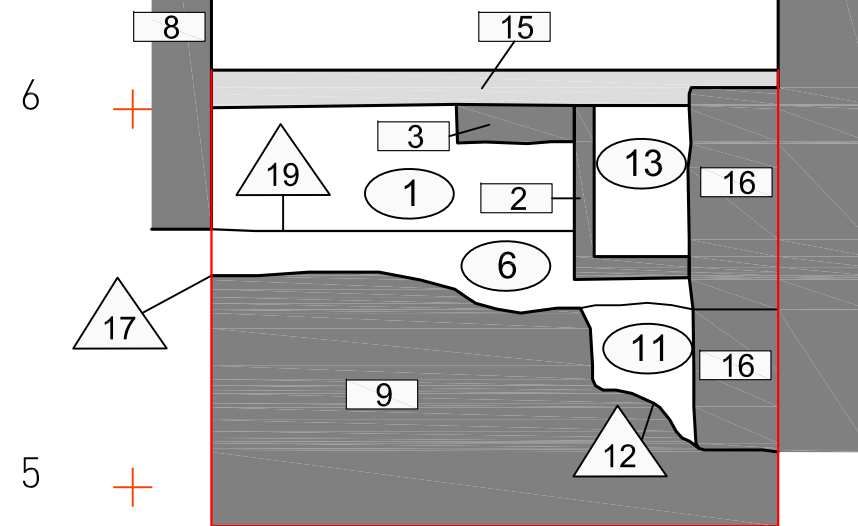
A A'

7 0 + 1 + 2 +



B B'

7 0 + 1 + 2 +



ABANS
SERVEIS CULTURALS

UBICACIÓ

LLEGENDA

- Rajols, maons, teules
- Morter de calç
- Estructures en secció
- Paviments en secció
- Límit afectació obra

INTERVENCIÓ
Intervenció arqueològica al carrer d'en Gignàs, 28 (Districte de Ciutat Vella, Barcelona).

TÍTOL
Seccions A-A' i B-B'.

DIRECCIÓ
Marta Merino Pérez

PLANIMETRIA
Jordi Chorén Tosar, Markary García Álvarez

Nº EXPEDIENT	CODI
470 K121 NB-2018/1-21300	001/18
470 K121 NB-2018/2-21475	

DATA
Gener i febrer de 2018

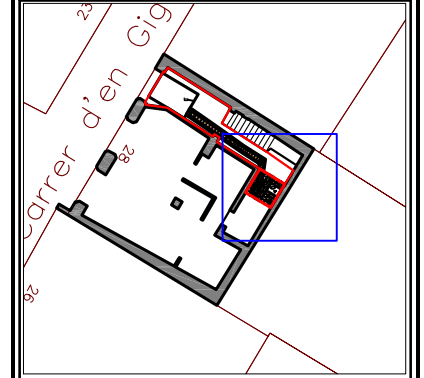
BASE TOPOGRÀFICA
ICGC 1:5000 Sistema de referència ETRS89

ESCALA
1:20

NÚM 9	CLIENT Concepción Gras Adolfo
-----------------	---



UBICACIÓ



LLEGENDA

- Rajols, maons, teules
- Morter de calç
- Estructures en secció
- Paviments en secció
- Límit afectació obra
- Límit intervenció
- Substrat geològic

INTERVENCIÓ

Intervenció arqueològica al carrer d'en Gignàs, 28 (Districte de Ciutat Vella, Barcelona).

TÍTOL

Alçats C-C' del mur UE 10 i D-D' del mur UE 16.

DIRECCIÓ

Marta Merino Pérez

PLANIMETRIA

Jordi Chorén Tosar, Markary García Álvarez

Nº EXPEDIENT

470 K121 NB-2018/1-21300 CODI 001/18
470 K121 NB-2018/2-21475

DATA

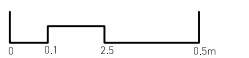
Gener i febrer de 2018

BASE TOPOGRÀFICA

ICGC 1:5000 Sistema de referència ETRS89

ESCALA

1:20



NÚM

10

CLIENT

Concepción Gras Adolfo

