

Intervenció arqueològica al carrer d'en Gignas, 25

DISTRICTE DE CIUTAT VELLA

Barcelona, del 14 de novembre al 16 de desembre de 2016



Codi: 112/16

Resolucions Generalitat de Catalunya: R/N 470 K121-NB-2016/1-19562 | R/N 470 K121-NB-2016/2-19650

Dídac Pàmies Gual

Mataró, 27 de gener de 2017



SUMARI

1.	SITUACIÓ	4
2.	MARC GEOGRÀFIC I GEOLÒGIC	4
3.	CONTEXT HISTÒRIC I ARQUEOLÒGIC	6
3.1.	Notícies històriques.....	6
3.2.	Antecedents arqueològics.....	7
4.	MOTIVACIÓ.....	9
5.	FONAMENTS DE DRET	9
6.	METODOLOGIA.....	9
7.	TREBALLS REALITZATS.....	10
8.	RESULTATS.....	11
9.	RESTES ARQUEOLÒGIQUES AFECTADES	15
10.	CONCLUSIONS	16
11.	BIBLIOGRAFIA.....	17

ANNEX 1. RESOLUCIONS GENERALITAT DE CATALUNYA

ANNEX 2. DOCUMENTACIÓ FOTOGRÀFICA

ANNEX 3. FITXES D'UNITATS ESTRATIGRÀFIQUES

ANNEX 4. INVENTARI MATERIAL ARQUEOLÒGIC

ANNEX 5. LÀMINES MATERIAL ARQUEOLÒGIC

ANNEX 6. DOCUMENTACIÓ PLANIMÈTRICA

Intervenció arqueològica
Carrer d'en Gignàs, 25.
Districte de Ciutat Vella (112/16)
Barcelona, el Barcelonès

FITXA TÈCNICA

Lloc de la intervenció	Carrer d'en Gignàs, 25
Població i comarca	Barcelona, Barcelonès
Jaciment/s arqueològic/s	<i>Barcino</i>
Coordenades UTM ETRS89	X=431457.6/ Y= 4581437.9/ Z=5.72
Execució obra	Luís Parés Constructora
Execució intervenció	Global CHM, SL
Direcció tècnica	Dídac Pàmies Gual
Tipus d'intervenció	Preventiva
Activitat autoritzada	Seguiment i excavació arqueològica
Codi	112/16
Resolucions Generalitat de Catalunya	R/N 470 K121-NB-2016/1-19562 R/N 470 K121-NB-2016/2-19650
Dates	Del 14 de novembre al 16 de desembre de 2016
Resum	Amb motiu de les obres de rehabilitació de l'edifici situat al carrer d'en Gignàs, 25, s'ha realitzat el seguiment arqueològic de les rases per fonamentació, obtenint com a resultat la identificació de diferents murs corresponents a edificacions immediatament anteriors a l'actual i un <i>dolium</i> d'època romana <i>in situ</i> .
Paraules clau	Murs època moderna/contemporània estrat època romana <i>dolium</i>

1. SITUACIÓ

La intervenció es situa en una àrea de aproximadament 700m², ubicada a la finca núm. 25 del carrer d'en Gignàs i 10 del carrer de l'Hostal d'en Sol, al Districte de Ciutat Vella de Barcelona, el Barcelonès.

2. MARC GEOGRÀFIC I GEOLÒGIC

L'indret es troba entre els deltes dels rius Llobregat i Besòs (al SW i NE respectivament) i entre el mar (al SE) i la Serra Litoral – Serra de Collserola (al NW). Limitat per aquest elements geomorfològics es troba el Pla de Barcelona, una plataforma adossada al relleu de Collserola, suaument inclinada cap a la costa, i separada del delta del Llobregat pel bloc de Montjuïc pel seu extrem sud.

L'estructura és tallada pels cursos fluvials que es dirigeixen gairebé perpendicularment a la costa, formant els deltes ja citats, als que aflueixen a més varies rieres que presenten importants dipòsits al·luvials. Així doncs, el basament paleozoic, format per granits i roques metamòrfiques que afloren als relleus muntanyosos, queda a la fossa sobre la que es troba la plana litoral, recobert per una tapadora terciària formada per sediments d'origen marí: les margues i sorrenques miocèniques del bloc de Montjuïc i les argiles, margues i sorres pliocenes que subjeuen sota el Pla de Barcelona i els complexos deltaics.

Els terrenys per els quals transcorre el corredor del traçat de l'obra es poden classificar en tres grans categories: materials de substrat, materials de peu de muntanya del Pla de Barcelona i materials de la riera d'Horta. A més, per sobre de la major part de la superfície afectada es troben farciments d'origen antròpic, de gruix variable.

Els dipòsits quaternaris corresponen al conjunt de materials detrítics del peu de muntanya que formen el Pla de Barcelona (Quaternari Antic) i als dipòsits recents formats fundamentalment pels materials al·luvials aportats per la riera d'Horta que talla aquesta formació (abans de desembocar al delta del Besòs, situat immediatament al nord, fora de l'àmbit del tram). A més, adossats a la escarpa existent entre la plataforma del Pla de Barcelona i la plana deltaica del Besòs i a la vora del llit de la riera, es troben dipòsits de tipus col·luvial.

Dins de l'Holocè (última època del Quaternari i on s'han trobat totes les restes arqueològiques) s'han localitzat tres tipus de dipòsits, els dipòsits de vessant: col·luvions, els dipòsits al·luvials de riera i els dipòsits al·luvials de inundació.

Els col·luvions són dipòsits detrítics subactuals que entapissen les escarpes morfològiques que limiten la plana deltaica del Besòs (separant-la del peu de muntanya del Pla de Barcelona) i el llit de la riera d'Horta que talla aquesta escarpa desembocant a la citada plana deltaica.

Així doncs, a la zona estudiada, aquest materials es superposen als dipòsits pliocens modelats per un relleu actual - subactual i s'interdigiten amb les aportacions de la riera d'Horta progradant una o altres sediments (col·luvials o al·luvials) sobre els anteriors a diferents moments.

Intervenció arqueològica

Carrer d'en Gignàs, 25.
Districte de Ciutat Vella (112/16)
Barcelona, el Barcelonès

Es tracta de sediments granulars mitjanament densos en general amb menor freqüència densos, alternant vertical i lateralment amb materials cohesius mitjanament consistents (molt locament molt consistents i fins i tot durs).

Entre els materials predominantment fins s'han descrit:

- Argiles llimoses i argiles amb una mica de sorra i grava de color ocre - vermelloses a les que ocasionalment apareixen nòduls de carbonat càlcic dispersos.
- Argiles i llims sorrencs, amb o sense gravetes disperses de color marró o vermellós.
- Argiles i llims sorrenc - molt sorrencs, amb una mica de grava. A vegades apareixen nòduls de carbonats mil·limètrics e indicis de matèria orgànica.

Els termes granulars observats són:

- Sorres argiloses – llimoses o molt llimoses, amb graves disperses i una mica gravoses.
- Sorres amb indicis d'argila, a vegades amb una mica de grava. En ocasions presenten abundant carbonat càlcic en nòduls o nivellets centrimètrics.
- Sorres gravoses o molt gravoses amb matriu argilosa.
- Graves sorrenques amb matriu argilosa – molt argilosa. A vegades presenten intercalacions de sorres gruixudes gravoses, i una mica de matèria orgànica.

Els dipòsits al·luvials de riera són dipòsits detrítics molt recents que farceixen el llit de la riera d'Horta que es troba encaixada al peu de muntanya del Pla de Barcelona i desembocant al delta del riu Besòs, al nord d'aquesta intervenció. Així els sediments dipositats tallen i es superposen a les formacions del Quaternari antic.

Es troben nivells de granulometria molt diferent, segons es tracti de sediments aportats per corrents de més o menys energia, havent-se pogut classificar en dues unitats litològiques que s'alternen en sentit vertical i lateral, tot i que en aquesta zona hi ha un clar predomini d'una o altre en funció de la profunditat: els materials gruixuts es troben a la base de la formació i els fins es superposen a aquests, encara que presenta freqüents intercalacions en forma de lleties, més o menys extenses de material gruixuts.

Els materials gruixuts estan formats per:

- Graves sorrenques o molt sorrenques amb matriu argilosa.
- Graves en matriu formada per argiles amb una mica de sorra.
- Graves amb sorra gruixuda alternant amb sorres molt gravoses amb escassa matriu argilosa.
- Sorres amb indicis de graves i argiles.
- Intercalacions de sorres i graves netes i de argiles sorrenques.
- Amb freqüència s'observen boles disperses.

A algunes zones apareix una incipient cementació per carbonats o nòduls dispersos.

Els materials prims estan formats per:

- Argiles i llims amb indicis d'una mica de sorra o grava.
- Argiles i llims sorrencs o molt sorrencs, amb indicis de graves. Amb freqüència presenten zones o nivells parcialment cementats per carbonat càlcic o amb nòduls dispersos.

Intervenció arqueològica

Carrer d'en Gignàs, 25.
Districte de Ciutat Vella (112/16)
Barcelona, el Barcelonès

- Argiles i llims amb una mica de sorres o graves i argiles sorrenques.
- Sorres argiloses o llimoses, a vegades amb còdols dispersos o nivellets de graves.
- Sorres gravoses i argiloses.

Els dipòsits al·luvials d'inundació es troben per sobre dels dipòsits al·luvials de riera i es tracten de sediments fins que, al conjunt de la zona de la intervenció, s'atribueixen al sistema deltaic del Besòs en sentit ample, però que localment, a les zones de confluència d'altres llits més petits amb aquest delta, han pogut estat aportats tant pel propi Besòs com per el tributari. Per això aquest dipòsits es consideren com a part del conjunt al·luvial de la Riera d'Horta.

Aquest sediments a vegades s'interdigiten amb els dipòsits al·luvials de riera, trobant-los per sobre i per sota d'aquests, i estan sempre coberts per sediments d'origen antròpic.

Els dipòsits al·luvials d'inundació estan formats per:

- Argiles, argiles llimoses i llims amb una mica de sorra i a vegades de graveta.
- Argiles i llims, sorrencs amb indicis de grava.
- Argiles i llims sorrencs o molt sorrencs amb una mica de graves.

Sorres molt argiloses amb còdols de grava dispersos i sorres amb graves molt argiloses.

3. CONTEXT HISTÒRIC I ARQUEOLÒGIC

3.1. Notícies històriques

La intervenció arqueològica s'ha portat a terme a les afores del perímetre de la muralla romana de *Barcino* i a l'interior de la ciutat medieval de Barcelona.

L'origen de la ciutat de Barcelona s'ha de situar a la colònia *Iulia Augusta Faventia Paterna Barcino* fundada de nova planta per August al segle I aC. Es va situar en un turó, conegut en època medieval com a *Mons Taber*, flanquejat per les rieres de Sant Gervasi i Vallcarca. La ciutat emmurallada, amb un perímetre clar, presenta una planta octogonal amb una trama a partir de dos eixos: el *cardo maximus* (Nord – Sud) i el *decumanus maximus* (Est – Oest).

Aquests dos eixos donaven la pauta a la resta de la xarxa de carrers rectilinis amb illes regulars, confluint en un espai obert i central, el *forum*, l'actual plaça Sant Jaume. Aquesta trama urbana original de la colònia de *Barcino* s'ha conservat "fossilitzada", de manera que l'ara carrers Llibreteria i del Call corresponen al *cardo maximus* i els carrers Bisbe, Regomir i Ciutat al *decumanus maximus*. Fora muralles, el pla de Barcelona es convertí en l'*ager* de la ciutat romana, quedant ocupat per vil·les, establiments industrials, monuments, vies i necròpolis.

A inicis del segle IV dC es produeix un canvi important en la ciutat en el que s'abandona el suburbi (desenvolupat al llarg dels anys anteriors) i s'aixeca un nou sistema defensiu molt més complex que l'anterior. Es manté el traçat de muralla fundacional, però s'hi juxtaposa una nova muralla dotada d'un nombre altíssim de torres (entre 75 i 78) i es dobla el gruix dels murs, que es situen aproximadament cap als 4m.

Intervenció arqueològica

Carrer d'en Gignàs, 25.
Districte de Ciutat Vella (112/16)
Barcelona, el Barcelonès

Es construeixen tres tipus de torres: de forma cilíndrica, situada als accessos de la ciutat; de forma polièdrica (únicament se'n conserva la torre de la Pia Almoina) i de planta rectangular, on s'agrupen la majoria de torres.

Després de l'escomesa d'Almansur de l'any 985 es va fer palès la necessitat de reforçar el sistema defensiu romà, de manera que s'inicià la fortificació dels portals que s'encastellaren. Al portal NE o Portal Major (actual plaça de l'Àngel) es bastí el Castell vell; al portal SO, el Castell Nou, ambdós propietats del vescomte; al portal NO, el Castell del bisbe i al portal SE, el Castell del Regomir.

A partir del segle XII Barcelona patí un augment demogràfic que implicà la construcció de nous barris situats a les proximitats dels camins d'entrada a la ciutat coneguts com a *vilanoves*, com són la Bòria, Sant Pere de les Puel·les o Vilanova de Mar. Per tal de protegir aquest nou nuclis de població s'inicià la construcció d'un nou recinte emmurallat que anava des de Sant Pere de les Puel·les fins a Drassanes, cara al mar.

El període situat entre finals del segle XIV i inicis del segle XV correspon al moment dels principals canvis urbanístics a la zona objecte d'estudi, amb la urbanització de l'espai ja de forma ininterrompuda fins als nostres dies.

Ja al segle XIX es produïren grans transformacions en l'estructura urbana que comportaren la transformació de cementiris públics en places, el buidat de grans edificis amb el consegüent canvi d'ús, la demolició de les muralles i d'altres actuacions urbanístiques.

Les administracions públiques lideraren les actuacions de sanejament i esponjament de la ciutat amb actuacions com la rectificació d'alineacions, els eixamplaments, l'empedrat de carrers i la creació d'una xarxa de clavegueram.

A la finca núm. 25 del carrer Gignàs, aquests canvis es reflecteixen amb la construcció de l'edifici actual, de finals del segle XIX i la destrucció dels existents fins llavors.

3.2. Antecedents arqueològics

Les intervencions arqueològiques a l'entorn de la finca objecte d'estudi són nombroses. Entre aquestes, destaquen les intervencions que permeteren identificar dos edificis públics que funcionaven a extramurs del primer llenç de muralla d'època augustea. Es tracta d'una zona termal on s'hi han dut a terme diferents intervencions arqueològiques entre les que destaca la última intervenció realitzada per Núria Cabañas, en la que s'hi pogueren documentar cinc fases constructives. Una primera protagonitzada per diferents estructures muràries corresponents al conjunt termal (murs i piscina) d'època d'august, una segona fase situada cronològicament vers el segle IV dC en el que s'enderrocà gran part d'aquest conjunt per tal de construir el segon llenç defensiu (conservat fins a l'actualitat).

Una tercera fase es situa entre el segle XIV i XV de la que s'han documentat diferents murs que delimiten un total de set àmbits, afectats per estructures d'una quarta fase, localitzada en molt mal estat, i una cinquena fase corresponent a l'edifici conservat en l'actualitat.

El segon edifici localitzat es situa a migdia de la porta d'accés. Es tracta d'un edifici altimperial de grans dimensions, excavat parcialment per Jordi Hernández-Gasch l'any 2004, que possiblement podria estar relacionat directament amb l'activitat portuària. L'edifici era tant important, que en la reforma de la muralla del segle IV quedà englobat pel recinte emmurallat, sector que s'ha conegut fins a l'actualitat com el *castellum*.

Intervenció arqueològica

Carrer d'en Gignàs, 25.
Districte de Ciutat Vella (112/16)
Barcelona, el Barcelonès

Per altra banda a la finca núm. 17-19 del mateix carrer Gignàs, es van documentar restes d'època romana, en concret un paviment *d'opus signinum* corresponent al fons d'un dipòsit i un tram de mur de petits carreus amb el seu corresponent nivell de circulació. Aquestes estructures es situarien al voltant del segle I-II dC, i s'amortitzarien entre la segona meitat del segle II i el segle IV-V dC. La cota on es trobava l'*opus signinum* es localitza a 5,04msnm, mentre que el mur es trobava a 5,52msnm.

Més recentment, l'any 2013 es dugué a terme una intervenció arqueològica a la finca propera del carrer de Riudarenes 5-9. La intervenció es basà en l'obertura de quatre sondejos informatius per tal de comprovar la potencialitat arqueològica de la finca donada la futura construcció d'una nova edificació en aquest indret.

Malgrat la visió parcial de les restes exhumades es confirmà l'existència d'estructures i estratigrafia arqueològica que es pot vincular a 4 fase cronològiques: època romana (amb tres subfases: altimperial, baiximperial i tardorromà/altmedieval), baixmedieval, moderna i contemporània. D'època romana l'estructura més antiga documentada es tracta d'un paviment d'argiles depurades que es posà directament sobre les sorres del litoral i sembla que quedà obsolet durant la segona meitat del segle II dC. Així, aquest paviment que funcionà i quedà amortitzat de manera prèvia a la refortificació de la muralla i l'aixecament del *castellum* s'ha de vincular, possiblement, a una àrea d'emmagatzematge vinculada a l'entorn portuari romà.

D'una segona fase romana, emmarcada entre els segles IV i VI trobem les primeres traces clares de la urbanització de l'espai que ocupa l'actual finca. Es tracta d'un mur obrat amb tècnica d'encofrat –*opus caementicium*–, i una claveguera coetània que passa per sota. De fet en el decurs de la intervenció s'observà com l'encofrat del mur feia un arc de descàrrega per tal de deixar pas lliure a la claveguera. La orientació tant del mur com de la claveguera semblen respondre a les línies del traçat hipodàmic de la ciutat, trobant que la claveguera seria paral·lela a l'orientació del *Decumanus Maximus* al que s'accediria pel Portal de Regomir.

Sembla que al segle V es bastí un nou mur seguint els mateixos eixos que l'anterior essent, però, de factura molt diferent. Aquest es obrat amb pedres sense escairar lligades amb morter de calç molt pobre de color taronja. Totes aquestes estructures quedaren amortitzades definitivament a mitjans del segle VI dC.

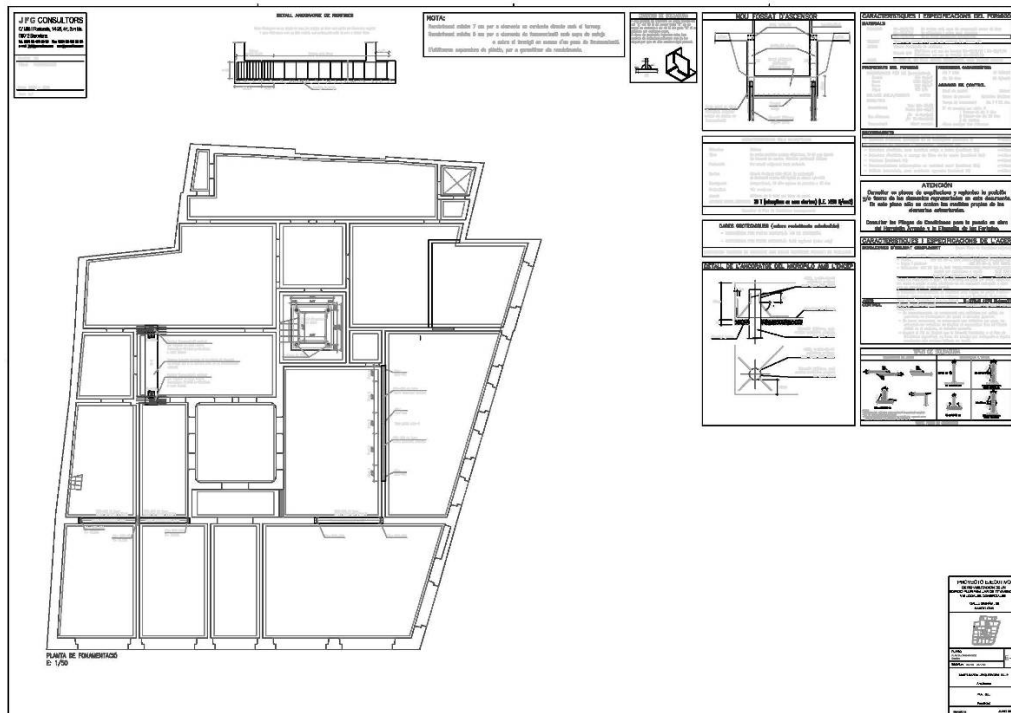
Finalment es registrà una nova estructura emmarcada dins del període tardorromà /altmedieval. Es tracta de dues fonamentacions possiblement de pilar o columna de sustentació que forçosament a de tenir paral·lels dins la mateixa finca i que es bastiren a partir del segle VI dC.

Pel què fa a l'època baixmedieval, es tracta d'un període poc representat, tan sols a partir de la tècnica constructiva d'alguns elements i del *terminus ante quem* que assenyalen les estructures que s'hi recolzen. Es tracta de la fonamentació d'un mur divisor de la finca localitzat al N de la propietat, i la primera fase d'un mur ubicat al SO de la finca, del qual no fou possible determinar si es tracta de part dels fonaments, tenint en compte les escasses dimensions de l'espai excavat.

Cal destacar la localització d'un conjunt de monedes d'or d'època romana localitzades durant la construcció de l'actual edifici de correus entre els anys 1914 i 1928. Es tracta d'un conjunt indeterminat de monedes d'època de Domicià, encunyades entre els anys 82 i 89 dC.

4. MOTIVACIÓ

La intervenció arqueològica ve motivada per l'execució del Projecte de rehabilitació de la finca núm. 25 del carrer d'en Gignàs, que comporta la creació de 17 habitatges i local comercial a la planta baixa. La rehabilitació implica l'excavació del subsòl per tal de reforçar algunes fonamentacions existents, motiu pel qual s'ha efectuat la present intervenció arqueològica.



Plànol del projecte d'obra.

5. FONAMENTS DE DRET

- Llei 9/1993 30 de setembre del Patrimoni Cultural Català (DOGC 1807 de l'11 d'octubre de 1993)
- Decret 78/2002 de 5 de març del Reglament de protecció del patrimoni arqueològic i paleontològic (DOGC 3594 de 13 de març de 2002).
- Pla Especial de Protecció del Patrimoni Arquitectònic de la ciutat de Barcelona (Bopb N.277 de 18 de novembre de 2000, Annex I)
-

6. METODOLOGIA

Les tasques de documentació arqueològica s'han desenvolupat seguint el mètode de registre de dades proposat per E.C. Harris i A. Carandini, modificat a partir de la

Intervenció arqueològica

Carrer d'en Gignàs, 25.
Districte de Ciutat Vella (112/16)
Barcelona, el Barcelonès

pràctica arqueològica en aquest tipus de jaciment i de les circumstàncies concretes de l'excavació. Es distingeixen i retiren cada un dels diversos nivells i estrats localitzats, d'acord amb criteris estratigràfics, de textura, composició i color. Per el registre objectiu dels elements i estrats que s'exhumen es realitza una numeració correlativa d'aquests denominats Unitat Estratigràfica (UE), que individualitza els uns dels altres i de la qual se'n realitza una fitxa. En aquesta, s'indica la seva ubicació en el context general del jaciment, la descripció i la posició física respecte a la resta d'UE amb què es relaciona així com la seva datació.

Al tractar-se d'una excavació mitjançant sondeigs, la numeració de les UE s'ha iniciat per les centenes, fent referència la centena al número de sondeig que correspon, d'aquesta manera les UE identificades al sondeig 1 s'han iniciat a partir de 100, les del sondeig 2 a partir del 200 i així successivament fins al sondeig 5.

S'ha realitzat l'aixecament planimètric dels diferents àmbits d'actuació, tot assenyalant les zones intervingudes, els diferents nivells i restes localitzades, així com també, les plantes generals del jaciment, plantes concretes i seccions que complementin la documentació de cadascuna de les tasques desenvolupades. Els plànols s'han digitalitzat amb el programa AutoCAD 2013.

El material arqueològic s'ha netejat i inventariat segons el plec de condicions tècniques del projecte d'intervenció arqueològica del Servei d'Arqueologia de Barcelona (ICUB). El material arqueològic exhumat s'ha netejat, siglat i inventariat amb la sigla "112/16 – Número d'Unitat Estratigràfica", referint-se el "112" al codi d'intervenció establert pel Servei d'Arqueologia de la ciutat de Barcelona i el "16" a l'any de la intervenció (2016).

7. TREBALLS REALITZATS

Els treballs arqueològics s'han dut a terme entre els dies 14 i 18 de novembre i 16 de desembre de 2016. Han consistit en la realització de cinc sondeigs ubicats als punts on s'han de realitzar les noves fonamentacions i el fossat de l'ascensor a la planta baixa i dos sondeig per conèixer la fonamentació de l'edifici ubicats a la planta soterrani.

El sondeig 1 (S1) correspon al fossat de l'ascensor. Està situat al centre de la finca, a tocar del cel obert posterior i ocupa una superfície de 9,41m². Els sondeigs 2 (S2) i 3 (S3) corresponen a dues rases de fonamentació per encastar una biga metàl·lica sota el mur existent. Estan situades a la banda NE de la finca i ocupen una superfície conjunta de 9,5m². Al centre de l'S2 s'ha assolit major profunditat (1,4m) per tal d'observar la fonamentació existent.

El sondeig 4 (S4) es troba a la part S i abraça una superfície de 6m², mentre que el sondeig 5 (S5) es situa a la banda O i abraça una superfície de 3,3m². A ambdós casos en algun punt també s'ha assolit major profunditat per tal d'observar les fonamentacions existents.

A la banda s'ha efectuat el sondeig 6 (S6) amb una superfície de 1,83m².

Tot el lateral SE de l'edifici presenta una planta soterrani que ocupa una superfície de 94m², subdividida en dues meitats mitjançant un mur amb una porta tapiada la qual s'ha obert en la present intervenció. És a la meitat N on s'han efectuat dos petits sondeigs, una a tocar de la paret O (sondeig 7), amb una superfície de 0,34m², i una a tocar de la paret N amb una superfície de 0,78m².

Nom	Ubicació	Disposició	Longitud (m)	Amplada (m)	Profunditat (m)
Sondeig 1	PB	NO-SE	3,19	2,95	1,6
Sondeig 2	PB	NO-SE	7,92	0,6	0,8 /1,4
Sondeig 3	PB	NO-SE	7,92	0,8	0,8
Sondeig 4	PB	SO-NE	5,86	0,8	0,6/0,8/1,3
Sondeig 5	PB	NO-SE	3,09	1,07	0,6/1/1,4
Sondeig 6	PB	SO-NE	3,05	0,6	0,6
Sondeig 7	PS	SO-NE	0,72	0,48	1
Sondeig 8	PS	SO-NE	0,96	0,96	1

8. RESULTATS

Els resultats obtinguts als diferents sondeigs mostren una estratigrafia variada, identificant majoritàriament estructures corresponents a l'actual finca, així com restes muràries de la fase constructiva immediatament anterior a l'actual. Només a un dels sondeigs s'ha identificat estratigrafia d'època romana atès que el subsòl es troba molt afectat per actuacions posteriors, sobretot dels segles XVII al XIX.

Sondeig 1

Inicialment el sondeig ha estat de planta quadrada de 1m d'amplada, amb una profunditat suficient per poder observar la fonamentació dels murs, no obstant, un cop repicat el paviment actual UE 101 de rajoles i formigó amb una potència de 10 cm, s'ha identificat la volta catalana UE 103 de maó corresponent a la coberta d'una fossa sèptica construïda al mateix moment que l'edifici actual. L'interior de la fossa està buit a excepció d'una potència de 50 cm on es conserva detritus (UE 104). La volta s'asenta damunt els murs UE 105, 106, 107 i 108.

A la banda N s'observa una obertura formant un passadís vers el NE i que finalitza amb una segona cambra a la banda NO. Totes aquestes estructures s'ubiquen cronològicament al mateix moment de construcció que l'edifici actual, per tant es situarien entre el segle XIX i XX.

Sondeig 2

Un cop retirat el paviment actual (i original de la finca) UE 201 de rajol quadrat de 24cm d'amplada, s'ha identificat un estrat de runa (UE 202) amb una potència de 75cm. Al centre de la rasa i disposada de N a S s'ha identificat la claveguera UE 206, de maó pla a trencajunt lligat amb morter de calç, amb una alçada de 70cm, la qual secciona un mur de paredat (UE 205) lligat amb morter de calç groguenc, disposat de NO a SE amb una longitud visible de 4,30m, una amplada visible de 20cm i una alçada visible de 40cm. A l'extrem NO del mur s'hi observa una estructura (UE 204) de planta rectangular d'1m de longitud i 30cm d'amplada que probablement correspongui a un graó per

Intervenció arqueològica

Carrer d'en Gignàs, 25.
Districte de Ciutat Vella (112/16)
Barcelona, el Barcelonès

accedir a un soterrani atès que tot l'estrat identificat en aquest sondeig es tracta de runa de rebliment.

Tant el mur UE 205 com el graó UE 204 s'han ubicat cronològicament entre els segles XVII i XIX atès que es tracta d'estructures anteriors a la construcció de l'actual edifici, mentre que la claveguera la situem entre els segles XIX i XX, moment de construcció de la finca.

A la banda SE del sondeig s'ha aprofundit fins a 1,4m per tal d'observar la fonamentació actual, cosa que no ha estat possible atès que la fonamentació presenta major profunditat. No obstant ens ha permès certificar que en tota aquesta profunditat l'estrat identificat és l'UE 202.

Sondeig 3

Es situa paral·lel al S2, separats pel mur de fonamentació UE 203. El primer estrat documentat correspon al paviment original de la finca (UE 301) seguit del corresponent estrat d'anivellament UE 302 amb una potència de 60cm. A la banda S de la rasa s'hi observa el mur de fonamentació de pedra irregular lligada amb morter de calç (UE 203). Al centre del mur està seccionat transversalment per la rasa de construcció (UE 305) de la claveguera disposada de NE a SO (UE 304) que ja es trobava desmuntada per alguna reforma anterior, ja que en aquest punt, el paviment UE 301 presenta un reforçament de formigó.

La rasa UE 305 presenta una amplada de 1,15m i una profunditat de 55cm, amb una longitud indeterminada atès que es troba afectat per alguna reforma posterior. La claveguera que s'hi adossa està construïda amb solera, parets i coberta de maó pla lligat amb morter de calç.

Tot i l'absència de material ceràmic que ens proporcioni una cronologia, per les característiques constructives que presenten les estructures, creiem que tant el mur de fonamentació com la claveguera es situarien entre els segles XIX i XX.

Sondeig 4

Previ a la rasa de fonamentació s'ha realitzat un sondeig entorn un a columna de forja per tal de conèixer l'estat de la fonamentació del mateix. El sondeig presenta una longitud de 2m i una amplada de 1,25m, amb una profunditat de 1,3m. En aquest punt un cop retirat el paviment actual UE 401 i el corresponent nivell de preparació UE 402, amb un gruix total de 16cm s'ha observat el paviment original UE 403, de rajol quadrat de 24cm d'amplada lligat amb morter de calç. Aquest paviment s'asenta damunt un estrat de runa (UE 404) amb una potència visible de 1m.

A la banda SE del sondeig s'ha identificat la sabata (UE 418) del pilar, de maó pla a trencajunt lligat amb morter de calç, amb una profunditat de 57cm que es recolza damunt el mur del soterrani, identificat amb la UE 415 en aquest sondeig.

Al lateral NE s'hi observa un mur (UE 408) de pedra lligada amb morter de calç groguenc i enlluït amb guix a la paret vista (parament SO). Està disposat de NO a SE (paral·lel a la paret mitgera entre les finques núm. 23 i 25 del carrer d'en Gignàs). Es tracta d'un soterrani reblert al moment de construcció de l'edifici actual i seccionat per la nova fonamentació. El mur és visible en una longitud de 1m i no ha estat possible observar la cota inferior.

Posterior al sondeig descrit s'ha realitzat la rasa de fonamentació seguint el coronament del mur del soterrani UE 415. Al tall NO de la rasa s'hi pot observar l'amplada del mur UE 408, que és de 60 cm. També s'hi observa la potència de l'estrat UE 404, que en aquesta banda del mur UE 408 és de 29cm. Aquest mateix estrat està seccionat a la

Intervenció arqueològica

Carrer d'en Gignàs, 25.
Districte de Ciutat Vella (112/16)
Barcelona, el Barcelonès

banda NE per un tub de ferro (UE 407) i la corresponent rasa de construcció (UE 405), que al mateix temps secciona la rasa de construcció UE 413 del mur actual UE 412.

Cobert per l'estrat UE 404 i seccionat per les rases dels murs UE 408, 412 i 415 s'identifica un estrat d'argila de color marró fosc i restes de carbons (UE 411) amb absència de material ceràmic que ens proporcioni una cronologia concreta. En tot cas només se li pot atribuir una cronologia *ante quem* a l'època moderna atès que està seccionat per la rasa del mur UE 408.



A l'esquerra imatge del sondeig amb l'estrat UE 404 a la banda SO del mur UE 408 i la imatge de la dreta l'estratigrafia a la banda NE del mur UE 408.

Al tall de la banda SE, la única estratigrafia identificada està formada pels paviments UE 401 i 403 i l'estrat UE 404.

Totes les estructures localitzades en aquest sondeig s'ubiquen cronològicament entre els segles XIX i XX a excepció del mur UE 408, que es situaria entre els segles XVII i XIX. Val a dir que a l'estrat UE 404 que amortitza l'estructura s'hi ha identificat nombroses peces ceràmiques tres-peus així com algun fragment de ceràmica blava catalana d'influència francesa (segle XVIII) i ceràmica vidrada del segle XIX.

Sondeig 5

Tot i la proximitat de la ciutat romana de *Barcino* a escassos 34m vers el NO, en aquest sondeig és l'únic on s'han identificat restes arqueològiques d'època romana. En primer lloc cal esmentar que en aquest espai hi existeix una petita escala que comunica amb la planta altell la qual s'ha desmuntat ja que el projecte constructiu així ho requereix. Un cop desmuntada s'ha retirat el paviment original (UE 501) de rajols quadrats de 24cm d'amplada que ha deixat a la vista l'estrat UE 502 i la base de l'escala UE 503.

A partir d'aquesta cota el sondeig s'ha reduït a 60cm d'amplada i a 60cm de distància del mur SO. Un cop retirat l'estrat UE 502, de runa i arena amb una potència de 30cm s'han identificat les fonamentacions actuals UE 512 a la banda SE i UE 514 a la banda oposada. Al centre del sondeig s'hi identifica un mur disposat de NE a SO (UE 504) solidari i perpendicular al mur UE 505, ambdós de paredat lligat amb morter de calç groguenc. Val a dir que el mur UE 504 i 505 estan enlluïts amb guix als paraments SE i SO respectivament i que projectant el mur UE 505 vers el SE, presenta coincidència amb el mur UE 408 del sondeig anterior. Atès que presenten el mateix sistema constructiu, és versemblant pensar que es tracta del mateix mur. Tan mateix l'estrat que es lliura a ambdós murs al S5 presenta les mateixes característiques físiques que l'estrat UE 404.

A la banda NO del mur UE 504 l'estratigrafia és diferent. En primer lloc s'ha localitzat un paviment (UE 511) de maó rectangular (24x15x4cm) disposat a trencajunt amb una

Intervenció arqueològica

Carrer d'en Gignàs, 25.
Districte de Ciutat Vella (112/16)
Barcelona, el Barcelonès

longitud visible de 1,42m i una amplada de 45cm, damunt el que s'hi adossa una petita estructura de planta quadrada (UE 510) de maó lligat amb morter de calç, que probablement es tracta d'una base d'un armari d'obra atès que es troba a la cantonada que formen els murs UE 504 i 505.

Un cop retirat el paviment UE 511 i l'estructura UE 510 s'ha excavat l'estrat UE 516, d'arnea amb poca compactació i runa, i s'ha identificat el mur UE 517, disposat de NO a SE, amb una alineació diferent als murs UE 504 i 505. Està construït amb paredat lligat amb morter de calç blanca, per tant el tipus de morter emprat no correspon al mateix utilitzat als murs UE 504 i 505, fet que ens porta a plantejar que s'ubicaria en una fase constructiva diferent, que situem en un moment *post quem* als murs i *ante quem* a l'edifici actual.

L'excavació del sondeig s'ha reduït a l'espai que configuren els murs UE 504, 505 i 517, on s'ha retirat l'estrat UE 516, que cobreix la rasa de construcció del mur UE 504, ubicada a 50cm de distància del mur. L'estrat UE 516 ha deixat al descobert part d'un *dolium in situ* (UE 519) en mal estat de conservació atès que està seccionat per les rases de construcció dels murs UE 504, 505 i 517.

A l'estrat UE 521 on hi ha encastat el *dolium*, d'argila de color marró s'ha extret un fragment de ceràmica sigilada africana clara A que ens proporciona una cronologia vers les acaballes del segle I – segle III dC, i un fragment de ceràmica africana de cuina.



Vista general de la rasa i detall del *dolium* i els murs que el seccionen.

Sondeig 6

De la mateixa manera que el S4, aquest es troba damunt el mur O del soterrani. En aquest cas però l'estratigrafia està formada pel paviment actual UE 601, de rajoles i la corresponent preparació de formigó, seguit d'un petit estrat de runa de aproximadament 5cm, que s'asenta damunt el paviment original UE 603 de rajol quadrat de 24cm d'amplada, que al mateix temps descansa sobre un estrat de runa (UE 604) amb una potènica 40cm. L'Estrat cobreix el mur del soterrani que en aquest sondeig s'ha identificat amb la UE 605.

Sondeig 7

S'ha efectuat a tocar del mur O del soterrani. La primera estructura identificada correspon al paviment original UE 701 que s'asenta damunt un estrat de runa (UE 702). El tercer estrat documentat correspon a un estrat d'arena (UE 703) que cobreix i farceix un pou (UE 704) ubicat a l'angle SO del sondeig i visible parcialment. Està

Intervenció arqueològica

Carrer d'en Gignàs, 25.
Districte de Ciutat Vella (112/16)
Barcelona, el Barcelonès

construït amb pedra més o menys regular lligada amb morter de calç groguenc i és de planta circular, amb una profunditat visible de 85cm (profunditat del sondeig).

La rasa de construcció (UE 705) del pou s'ecciona l'estrat natural UE 706 corresponents a les sorres del litoral. Aquest mateix estrat està seccionat per la rasa de construcció UE 708, del mur del soterrani (UE 707). Es tracta d'un mur de paredat on s'hi poden observar algunes pedres motllurades probablement procedents d'un brancal d'alguna obertura de l'edifici anterior. La cota inferior del mur es situa a 50cm de profunditat respecte el paviment del soterrani.

Sondeig 8

L'estratigrafia identificada en aquest sondeig situat a tocar del mur N del soterrani és idèntica a la localitzada al sondeig 7, tot i que en aquest cas no s'hi observa cap estructura. Un cop retirat el paviment actual UE 801 i el corresponent estrat d'anivellament UE 208 s'han documentat les sorres del litoral (UE 803).

9. RESTES ARQUEOLÒGIQUES AFECTADES

La intervenció arqueològica portada a terme a les obres del "Projecte de rehabilitació de la finca núm. 25 del carrer d'en Gignàs" ha comportat el seguiment arqueològic d'un total de 8 sondeigs, sis a la planta baixa i dos a la planta soterrani. Els sondeigs realitzats a la planta soterrani tenien com a objectiu determinar el tipus de fonamentació de les finques, mentre que als sondeigs realitzats a la planta baixa, s'han efectuat als punts on s'han de realitzar noves fonamentacions, així com el fossat de l'ascensor.

El sondeig 1 s'ha realitzat on actualment hi ha una fossa sèptica, per la qual cosa s'ha procedit al desmuntatge de la coberta (UE 103). Als sondeigs S2, S3, S4, S6 s'han identificat estrats i estructures contemporànies per les quals es sol·licità el cobriment indefinit, així mateix als sondeigs S2 i S4 s'han identificat alguns murs corresponents a la finca existent en aquest indret just abans de la construcció del present edifici, que va ser edificat entre els segles XIX i XX. Per a aquestes estructures també s'ha sol·licitat cobriment indefinit.

Al sondeig S5 s'han identificat estructures muràries anteriors a la finca actual les quals s'han vist afectades parcialment per la nova fonamentació projectada. Aquestes estructures s'ubiquen cronològicament a cavall entre l'època moderna i contemporània. Es tracta dels murs UE 504 i 517, el paviment 511 i la caixa d'un armari d'obra UE 510.

Al S7 ubicat al soterrani s'ha identificat un pou (UE 704) que ha quedat cobert indefinidament.

La majoria de les restes arqueològiques descrites s'han vist afectades pel present projecte constructiu. El grau d'afectació ha variat en funció de les necessitats de l'obra i aplicant sobre les mateixes l'eliminació total, eliminació parcial o cobriment (veure Annex 1).

Les esmentades Unitats Estratigràfiques han estat documentades, planimètrica, fotogràfica, estratigràficament i la seva afectació s'ha dut a terme sota un seguiment exhaustiu per part de l'arqueòleg i amb l'autorització de la Direcció General del Patrimoni Cultural del Departament de Cultura (Generalitat de Catalunya).

10. Conclusions

La intervenció arqueològica preventiva ha consistit en el seguiment dels treballs d'excavació per a la realització de noves fonamentacions i un fossat d'ascensor a la finca núm. 25 del carrer Gignàs del districte de Ciutat Vella de Barcelona.

S'han efectuat un total de vuit sondeigs, sis a la planta baixa i dos al soterrani, aquests dos últims amb l'objectiu de conèixer el tipus de fonamentació de l'edifici.

El seguiment arqueològic ha permès identificar diferents estructures, així com estrats i negatives que es poden agrupar en tres fases cronològiques diferenciades: època romana, època moderna i època contemporània.

Fase I: Època romana

D'aquesta primera fase les restes identificades han estat molt escasses atès que el subsòl de l'edifici es troba molt afectat per construccions posteriors i per la poca superfície excavada en el present projecte.

Es tracta d'un fragment de *dolium* (UE 519) documentat *in situ* del que es conserva una quarta part. Apareix seccionat a la banda NE, SO i escapçat per estructures de la següent fase. La base del *dolium* es troba a una alçada de 4,37m.s.n.m i s'assenta directament sobre l'arena del litoral.

El *dolium* està assentat i parcialment enterrat en un estrat d'argila (UE 521) ubicat cronològicament vers les acaballes del segle II i el segle V dC (ceràmica africana de cuina possible fragment de Ostia I, 261 que ens proporciona una cronologia entre la segona meitat del segle II i la primera meitat del segle V; sigil·lada africana tipus C, amb una cronologia de finals del segle II i el segle V dC).

En total s'han recuperat 17 fragments del *dolium*, entre els que en destaca la base, amb un diàmetre de 25cm i dos fragments on hi apareix part d'una inscripció "...II XXXV..." (repetida als dos fragments) que podria indicar el pes de l'envàs o tara i el volum, podent determinar així la capacitat d'emmagatzematge del recipient¹. Malauradament el fet d'aparèixer parcialment no ens ha permès determinar la capacitat.

Atès que es tracta d'un element d'emmagatzematge; tenint en compte els antecedents arqueològics més propers a l'indret (base d'*opus signinum* d'un possible *lacus* al carrer Gignàs, 17-19; estructures romanes des dels segles II fins al segle VI dC al carrer Riudarenes, 5-9 i un mur d'època romana altimperial al carrer Ample, 46) i que ens trobem en un espai entre el límit de la banda de xaloc de la ciutat romana de *Barcino* i la línia de costa, és versemblant pensar que es tracti d'un espai destinat a l'activitat portuària.

Fase II: Època moderna

S'han documentat un total de vuit estructures d'aquest període, la major part corresponents a les edificacions anteriors a l'actual i un pou (UE 704) que desconeixem si funcionaria amb les edificacions anteriors o si pel contrari, correspon a un element d'una fase anterior tot i que pel tipus de morter emprat en la seva construcció, és versemblant ubicar-lo al mateix moment atès que utilitza un morter de calç molt similar al dels murs.

Així doncs, a la banda S de la finca es conserven els murs UE 505 i UE 408, amb numeració diferent ja que són de dos sondeigs diferents, però per les seves característiques constructives i la disposició, corresponen a un mateix mur paral·lel al mur mitger entre les finques núm. 25 i 23 del carrer Gignàs.

¹ Alcubierre; Ardiaca; Artigues, 2015, p.82.

Intervenció arqueològica

Carrer d'en Gignàs, 25.
Districte de Ciutat Vella (112/16)
Barcelona, el Barcelonès

Al parament S s'hi adossa el mur UE 504 que juntament amb el mur UE 505 formaven un soterrani actualment enrunat. Val a dir que el material ceràmic extret de l'estrat d'amortització ens proporciona una cronologia vers el segle XVIII (ceràmica d'influència francesa). Cal destacar que en aquest nivell s'hi ha identificat un total de 38 tres-peus i un petit cilindre ceràmic utilitzat per a subjectar les rajoles a l'hora de la cuita.

A l'angle NO que configuren els murs UE 504 i 505 s'hi ha identificat el mur UE 517, de factura similar i diferent orientació, del que en desconeixem la seva funcionalitat i cronologia. Aquest està cobert per un nivell de circulació (UE 511 i un petit armari cantoner d'obra (UE 510).

A la banda N de la finca s'han documentat parcialment els murs UE 204 (disposició NE-SO) i el mur UE 205 (disposició NO-SE) que de la mateixa manera que els murs UE 504 i 505, corresponen a les edificacions anteriors a l'actual.

Fase III: Època contemporània

Aquesta fase abraça les diferents estructures de l'edifici actual com són la fossa sèptica UE 103; les fonamentacions UE 105, 106, 107, 108, 303, 415, 418, 503, 512, 514 i 605; el tub UE 407; la claveguera UE 206 i els paviments UE 403 i 501.

11. BIBLIOGRAFIA

AAVV. (1998): *Art de Catalunya*, Edicions L'isard, Barcelona,

AAVV. (2005): *Abajo las murallas!!! 150 anys de l'enderroc de les muralles de Barcelona*. Ajuntament de Barcelona. Barcelona.

AAVV. (2005): *Història de l'art català*, Edicions 62, Barcelona.

AAVV: *Gran Enciclopèdia de Catalunya*. Barcelona.

ALCUBIERRE, D.; ARDIACA, J.; ARTIGUES, P.LL. (2015): "LAV estructures de l'estació de la Sagrera", dins *Anuari d'arqueologia i patrimoni de Barcelona 2013*, pp. 76-87. Institut de Cultura. Ajuntament de Barcelona.

BELTRÁN DE HEREDIA BERCERO, J. (2009): "La Barcelona tardoantiga: urbanisme, societat i comerç als segles V-VII", dins *XI Congrés d'Història de Barcelona, La ciutat en xarxa*. Arxiu Històric de la Ciutat, Barcelona.

BELTRÁN DE HEREDIA BERCERO, J. (2010): "Barcino, de colonia augustea a sede regia en época visigoda. Las transformaciones urbanas a la luz de las nuevas aportaciones de la arqueología", dins *Arqueología, Patrimonio, y desarrollo urbano. Problemática y soluciones*, pp. 31-49. Girona.

CABAÑAS, N. (2011): "Carrer del Regomir, 7-9" a *Anuari d'arqueologia i patrimoni de Barcelona 2010*; pag. 74. Museu d'Història de Barcelona, Institut de Cultura i Ajuntament de Barcelona.

CERDÀ, JA. (2001): *La ceràmica catalana del segle XVII trobada a la plaça gran (Mataró)*. Associació catalana de ceràmica decorada i terrissa. Barcelona.

DE CASTRO LÓPEZ, O. (2011): Intervenció arqueològica al carrer Ample 46-Marquet 1. Inèdit.

Intervenció arqueològica

Carrer d'en Gignàs, 25.
Districte de Ciutat Vella (112/16)
Barcelona, el Barcelonès

DE CASTRO LÓPEZ, O. (2012): "Carrer de Ample, 46, Carrer de Marquet, 1", dins *Anuari d'arqueologia i patrimoni de Barcelona 2011*. p. 29. Muhba, Institut de Cultura, Ajuntament de Barcelona.

GARCÍA, R. (2006): Memòria de la intervenció arqueològica realitzada al carrer d'en Gignàs, 17-19. Inèdit.

HERNÁNDEZ-GASCH, J. (2006): "El *castellum* de Barcino : Dels orígens a l'alt imperi romà com a plaça pública monumental fins esdevenir una fortalesa a l'antiguitat tardana" a *Quaderns d'arqueologia i història de la ciutat de Barcelona*; pag. 74-91. Museu d'Història de Barcelona, Institut de Cultura i Ajuntament de Barcelona.

HUERTAS, J. (1997): Informe memòria del seguiment arqueològic al carrer Regomir (Barcelona). Inèdit.

JUAN I GONZÁLEZ, LL. (2013): Memòria de la intervenció arqueològica realitzada al carrer de Riudarenes, 5-7-9 (Districte de Ciutat Vella, Barcelona). Inèdit.

JUAN I GONZÁLEZ, LL. (2015): "Carrer Riudarenes, 5-9", dins *Anuari d'arqueologia i patrimoni de Barcelona 2013*, pp. 122. Institut de Cultura, Ajuntament de Barcelona.

PALET, J.M. (1995): *Estudi territorial del Pla de Barcelona: Estructuració i evolució del territori entre l'època ibero-romana i l'altmedieval. Segles II-I aC- X-XI dC*. Universitat Autònoma de Barcelona. Barcelona.

PUIG, F.; RODÀ, I. (2010): *Las murallas de Barcino*. Ajuntament de Barcelona. Barcelona.

RIERA, S.; RAMON, J. (2012): "Proposta d'evolució del front marítim de Barcelona durant l'Holocè, a partir de la integració de dades geotècniques, intervencions arqueològiques i cronologies absolutes", dins *Quaderns d'arqueologia i història de la ciutat de Barcelona*. Vol. 8. p. 16-33. Museu d'Història de la ciutat de Barcelona. Ajuntament de Barcelona.

ROCA, M.; FERNÁNDEZ, MI.(coord.) (2005): *Introducción al estudio de la cerámica romana. Una breve guía de referencia*. Universidad de Málaga.

TELESE COMPTE, A (1987) *La vaixela blava catalana de 1570 a 1670*. Barcelona.

Intervenció arqueològica
Carrer d'en Gignàs, 25.
Districte de Ciutat Vella (112/16)
Barcelona, el Barcelonès

ANNEX 1. RESOLUCIONS GENERALITAT DE CATALUNYA



Expedient R/N 470 K121-NB-2016/1-19562: d'autorització d'una intervenció arqueològica preventiva a: carrer de Gignàs 25, Barcelona (Barcelonès), segons el procediment establert en l'article 14 i següents del Decret 78/2002, de 5 de març de 2002, del Reglament de protecció del patrimoni arqueològic i paleontològic.

Fets

1. En data 8 de novembre de 2016 (registre entrada 007861/390E) els senyors Aurelle Aubert, administrador de P4A BARCELONA SL i Carles Vicente Guitart, director de memòria i Història de l'ICUB sol·liciten la intervenció arqueològica preventiva de control i excavació al carrer de Gignàs 25 (Barcelona) sota la direcció de l'arqueòleg Dídac Pàmies Gual (Antequem) del 14 de novembre al 16 de desembre de 2016.
2. En data 17 de novembre de 2016 la tècnica arqueòloga dels Serveis Territorials de Cultura a Barcelona va emetre informe favorable sobre la sol·licitud esmentada. No obstant, atès que les dates d'execució sol·licitades no s'ajusten al que preveu l'art. 15.3. del Decret 78/2002 sobre els terminis de resolució de la sol·licitud es proposa un canvi de dates de la intervenció
3. En data 17 de novembre de 2016 el Servei d'Arqueologia i Paleontologia va proposar autoritzar la intervenció.

Motivació

Rehabilitació de la finca

Fonaments de dret

1. Article 47 i següents de la Llei 9/1993, de 30 de setembre, del patrimoni cultural català (DOGC núm. 1807).
2. Decret 78/2002, de 5 de març de 2002, del Reglament de protecció del patrimoni arqueològic i paleontològic (DOGC núm. 3594).
3. Decret 304/2011, de 29 de març, de reestructuració del Departament de Cultura (DOGC núm. 5849, de 31.3.2011); i Resolució CMC/254/2010, de 8 de gener, de delegació de competències de la persona titular de la Direcció General del Patrimoni Cultural en les persones directores dels Serveis Territorials del Departament de Cultura i Mitjans de Comunicació (DOGC núm. 5566, de 12.2.2010).

Resolució

Per tot això, **resolc**:

1. **Autoritzar** la realització d'una intervenció arqueològica preventiva d'acord amb les següents dades i condicions:

Persona o institució autoritzada: P4A BARCELONA SL

Lloc de la intervenció: carrer de Gignàs 25, Barcelona (Barcelonès)

Direcció de la intervenció arqueològica: Dídac Pàmies Gual (Antequem)

Activitat autoritzada: control i excavació.

Termini de realització: del 18 de novembre al 16 de desembre de 2016.

Lloc de dipòsit provisional de les restes: Museu d'Història de la Ciutat de Barcelona



Generalitat de Catalunya
Departament de Cultura
Serveis Territorials a Barcelona

Data 5 DES. 2016

1



La intervenció arqueològica autoritzada haurà de ser realitzada d'acord amb les disposicions de la Llei 9/1993, del patrimoni cultural català, i del Decret 78/2002, del Reglament de protecció del patrimoni arqueològic i paleontològic, així com en els termes descrits en la documentació presentada per a la tramitació de l'expedient.

El termini de dos anys previst per a la presentació de la memòria, s'entendrà que comença a comptar a partir del dia en què ha finalitzat la intervenció.

2. **Notificar** aquesta resolució, que no exhaureix la via administrativa, a la persona o entitat interessada i comunicar-li que contra aquesta pot interposar-hi recurs d'alçada davant el conseller de Cultura, en el termini d'un mes a comptar de l'endemà de la recepció d'aquesta notificació.

Notificar, així mateix, aquesta resolució a l'ajuntament del municipi afectat, i comunicar-li que contra aquesta pot interposar-hi recurs contenciós administratiu davant el Tribunal Superior de Justícia de Catalunya, en el termini de dos mesos a comptar de l'endemà de la recepció d'aquesta notificació. Potestativament, dins el mateix termini, podrà efectuar el requeriment previ previst a l'article 44 de la Llei 29/1998, de 13 de juliol, de la jurisdicció contenciosa administrativa.

P.d. Resolució CMC/254/2010, DOGC 12.2.2010

La directora

M. Àngels Torras Ripoll
Barcelona 17 de novembre de 2016




Generalitat de Catalunya
Departament de Cultura
Serveis Territorials a Barcelona

Data 5 DES. 2016

Faig constar que aquesta còpia
reproduceix fidelment l'original.

2

 Generalitat de Catalunya
Departament de Cultura
**Direcció General d'Arxius,
Biblioteques, Museus i Patrimoni**

Expedient R/N 470 K121-NB-2016/2-19650 d'autorització d'una intervenció arqueològica i tractament de restes a: carrer de Gignàs 25, a Barcelona, (Barcelonès), segons el procediment establert en l'article 14 i següents, del Decret 78/2002, de 5 de març, del reglament de protecció del patrimoni arqueològic i paleontològic.

ANTECEDENTS

1. En data 8 de novembre de 2016 (registre entrada 007861/390E) els senyors Aurelle Aubert, administrador de P4A BARCELONA SL i Carles Vicente Guitart, director de memòria i Història de l'ICUB sol·liciten la intervenció arqueològica preventiva de control i excavació al carrer de Gignàs 25 (Barcelona) sota la direcció de l'arqueòleg Dídac Pàmies Gual (Antequem) del 14 de novembre al 16 de desembre de 2016 que fou resolta favorablement.

Fets

1. En data 29 de novembre de 2016 (registre d'entrada núm. 8352/0390E) els senyors Aurelle Aubert, administrador de P4a BARCELONA SL i Carles Vicente Guitart, director de memòria i Història de l'ICUB sol·liciten un tractament de restes no extretes en el marc de la intervenció arqueològica preventiva de control i excavació autoritzada al carrer de Gignàs 25 (Barcelona) sota la direcció de l'arqueòleg Dídac Pàmies Gual (Antequem) fins al 16 de desembre de 2016.
2. Les restes per a les que es sol·licita el reblliment indefinit són les següents:

UE	Definició	Cronologia	Grau d'afectació
103	Coberta fossa	XIX-XX	Desmuntatge total
204	Mur	XVII-XIX	Cobriment indefinit
205	Mur	XVII-XIX	Cobriment indefinit
206=304 parcial	Claveguera	XIX-XX	Desmuntatge
301 parcial	Paviment	XIX-XX	Desmuntatge
303 indefinit	Fonamentació	XIX-XX	Cobriment
403 parcial	Paviment	XIX-XX	Desmuntatge
407 parcial	Tub	XIX-XX	Desmuntatge
408 indefinit	Mur	XVII-XIX	Cobriment
415 indefinit	Mur	XIX-XX	Cobriment
418 total	Sabata	XIX-XX	Desmuntatge
501 parcial	Paviment	XIX-XX	Desmuntatge
503 indefinit	Fonamentació	XIX-XX	Cobriment
504 parcial	Mur	XVII-XIX	Desmuntatge

Portaferrissa, 1 (Palau Moja)
08002 Barcelona
Telèfon 933 162 740
Fax 933 162 741

1

GENERALITAT DE CATALUNYA

Document electrònic garantit amb signatura electrònica. Podeu verificar la integritat d'aquest document a l'adreça web
csv.gencat.cat

Original electrònic / Còpia autèntica

Doc.original signat per:
CPISR-1 C MARIA TERESA
MASCORT ROCA
14/12/2016

CODI SEGUR DE VERIFICACIÓ



00W0ALE6O85R0U9066T3LBN8DT1QVXL2

Data creació còpia:
14/12/2016
Data caducitat còpia:
14/12/2019
Pàgina 1 de 3



 Generalitat de Catalunya
Departament de Cultura
Direcció General d'Arxius,
Biblioteques, Museus i Patrimoni

505 indefinit	Mur	XVII-XIX	Cobrint
510 total	Armari	XVII-XIX	Desmuntatge total
511 total	Paviment	XVII-XIX	Desmuntatge
517 parcial	Mur	XVII-XIX	Desmuntatge
519 total	<i>Dolium</i>	Època romana	Desmuntatge
603 parcial	Paviment	XIX-XX	Desmuntatge
605 indefinit	Mur	XIX-XX	Cobrint
704 indefinit	Pou	XVII-XIX	Cobrint

3. El sol·licitant és el mateix Ajuntament de Barcelona per la qual cosa no procedeix el tràmit d'audiència.
4. El dia 30 de novembre de 2016 la tècnica arqueòloga dels Serveis Territorials de Cultura a Barcelona va emetre informe favorable sobre la sol·licitud esmentada, atès que les restes proposades per al seu reblliment indefinit, han estat correctament excavades i exhaustivament documentades, salvant-ne els seus valors culturals.
5. En data 30 de novembre de 2016, el Servei d'Arqueologia i Paleontologia va proposar autoritzar la intervenció.

Motivació

Rehabilitació de la finca.

Fonaments de dret

1. Article 47 i següents de la Llei 9/1993, de 30 de setembre, del patrimoni cultural català (DOGC núm. 1807, d'11.10.1993).
2. Article 14 i següents del Decret 78/2002, de 5 de març, del Reglament de protecció del patrimoni arqueològic i paleontològic (DOGC núm. 3594, de 13.3.2002).

Resolució

Per tot això, **resolc**

1. **Autoritzar** la realització d'un tractament de restes d'acord amb les dades i condicions següents:

Persona o institució autoritzada: P4A BARCELONA, S.L.
Direcció de la intervenció arqueològica: Dídac Pàmies Gual (Antequem).
Activitat autoritzada: preventiva de control, excavació i tractament de restes.
Termini de realització de la intervenció: fins el 16 de desembre de 2016
Lloc de dipòsit provisional de les restes: Museu d'Història de Barcelona.

Portaferrissa, 1 (Palau Moja)
08002 Barcelona
Telèfon 933 162 740
Fax 933 162 741

2

GENERALITAT DE CATALUNYA

Document electrònic garantit amb signatura electrònica. Podeu verificar la integritat d'aquest document a l'adreça web csv.gencat.cat

Original electrònic / Còpia autèntica

Doc. original signat per:
CPISR-1 C MARIA TERESA
MASCORT ROCA
14/12/2016

CODI SEGUR DE VERIFICACIÓ



00W0ALE6O85R0U9066T3LBN8DT1QVXL2

Data creació còpia:
14/12/2016
Data caducitat còpia:
14/12/2019
Pàgina 2 de 3



 Generalitat de Catalunya
Departament de Cultura
**Direcció General d'Arxius,
Biblioteques, Museus i Patrimoni**

La intervenció arqueològica autoritzada haurà de ser realitzada en els termes descrits en la documentació presentada per a la tramitació de l'expedient i d'acord amb les disposicions de la Llei 9/1993, del patrimoni cultural català, i del Decret 78/2002, del reglament de protecció del patrimoni arqueològic i paleontològic.

El termini de dos anys previst per a la presentació de la memòria, s'entendrà que comença a comptar a partir del dia en què ha finalitzat la intervenció.

2. Notificar aquesta resolució, que no exhaureix la via administrativa, a la persona o entitat interessada i comunicar-li que contra aquesta pot interposar-hi recurs d'alçada davant el conseller de Cultura, en el termini d'un mes a comptar de l'endemà de la recepció d'aquesta notificació.

Notificar, així mateix, aquesta resolució a l'ajuntament del municipi afectat, i comunicar-li que contra aquesta pot interposar-hi recurs contenciós administratiu davant el Tribunal Superior de Justícia de Catalunya, en el termini de dos mesos a comptar de l'endemà de la recepció d'aquesta notificació. Potestativament, dins el mateix termini, podrà efectuar el requeriment previ previst a l'article 44 de la Llei 29/1998, de 13 de juliol, de la jurisdicció contenciosa administrativa.

Barcelona, 30 de novembre de 2016


Jusèp Maria Boya e Busquet
Director general d'Arxius, Biblioteques, Museus i Patrimoni

Portaferrissa, 1 (Palau Moja)
08002 Barcelona
Telèfon 933 162 740
Fax 933 162 741

3



Document electrònic garantit amb signatura electrònica. Podeu verificar la integritat d'aquest document a l'adreça web csv.gencat.cat

Original electrònic / Còpia autèntica

Doc.original signat per:
CPISR-1 C MARIA TERESA
MASCORT ROCA
14/12/2016

CODI SEGUR DE VERIFICACIÓ



00W0ALE6085R0U9066T3LBN8DT1QVXL2

Data creació còpia:
14/12/2016
Data caducitat còpia:
14/12/2019
Pàgina 3 de 3

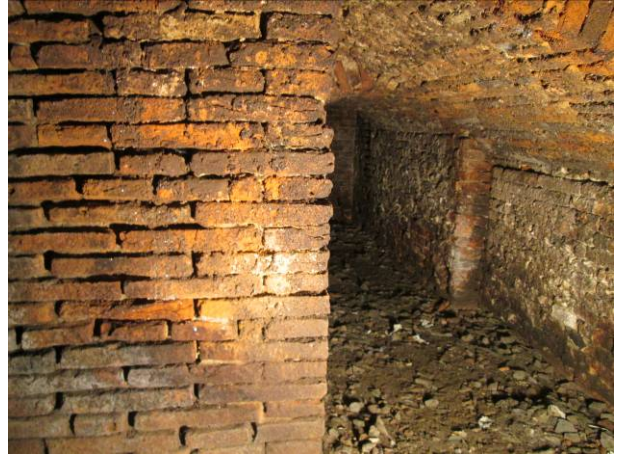
Intervenció arqueològica
Carrer d'en Gignàs, 25.
Districte de Ciutat Vella (112/16)
Barcelona, el Barcelonès

ANNEX 2. DOCUMENTACIÓ FOTOGRÀFICA

Intervenció arqueològica
Carrer d'en Gignàs, 25.
Districte de Ciutat Vella (112/16)
Barcelona, el Barcelonès



1. Inici del S1 i volta UE 103



2. Interior de la fossa sèptica



3. Inici de l'obertura del S2



4. Mur UE 205 i graó UE 204 al S2



5. Claveguera UE 206 seccionant el mur UE 205 al S2



6. Extrem SE del mur UE 205 al S2

Intervenció arqueològica
Carrer d'en Gignàs, 25.
Districte de Ciutat Vella (112/16)
Barcelona, el Barcelonès



7. Vista S3



8. Detall del mur UE 203/303 a l'S3



9. Clavegueres UE 304 i 307



10. Detall del mur UE 203/303 a l'S3



11. Ubicació del S4



12. Mur UE 408 i 415 al S4



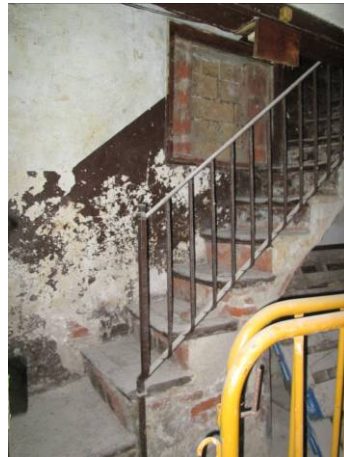
13. Detall de l'enlluït del mur UE 408



14. Estratigrafia al tall NO del S4



15. Estrat UE 404 i segon accés al soterrani



16. Indret del S5



17. Excavació de l'estrat UE 502 al S5



18. Base UE 503 i estrat UE 502



19. Base UE 503 i mur UE 504 i fonamentació UE 512.



20. Murs UE 504 i 505 i estrat UE 502



21. Paviment UE 511 i armari UE 510



22. Mur UE 517 i estrat UE 516



23. Murs UE 504, 505, 517 i estrat UE 516



24. Murs UE 517, 505 i *dolium* UE 519

Intervenció arqueològica
Carrer d'en Gignàs, 25.
Districte de Ciutat Vella (112/16)
Barcelona, el Barcelonès



25. Ubicació de l'S6



26. Coronament del mur UE 605 i accés al soterrani



27. Mur UE 707, pou UE 704 i estrat UE 706 a l'S7



28. Mur UE 707, pou UE 704 i estrat UE 706 a l'S7.



29. Ubicació del S8.



30. Mur UE 804 i estrat UE 803 a l'S8



31. Desmuntatge del mur UE 517



32. Desmuntatge del mur UE 504



33. Estrat UE 521 sense el *dolium* UE 519



34. Estrat UE 521 fins a la cota d'afectació de l'obra

Intervenció arqueològica
Carrer d'en Gignàs, 25.
Districte de Ciutat Vella (112/16)
Barcelona, el Barcelonès

ANNEX 3. FITXES D'UNITATS ESTRATIGRÀFIQUES

FITXA UNITAT ESTRATIGRÀFICA (UE)

IDENTIFICACIÓ		
Població / Municipi / Comarca	Lloc / Jaciment	Codi
Barcelona	Barcino	112/16
UE	Zona / Sector / Àmbit	Definició
101	S1	Estructura

DESCRIPCIÓ
Paviment de rajolai formigó amb una potència de 10cm

RELACIONS ESTRATIGRÀFIQUES	
Igual a	
Cobreix	
Cobert per	
Farceix	
Farcit per	
Talla	
Tallat per	
Recolza en	102, 103
Se li recolza	
Es lliura	
Se li lliura	
Solidari de	

INTERPRETACIÓ	
Nivell de circulació actual	
Cronologia	segle XX
Críteris datació	

OBSERVACIONS

FITXA UNITAT ESTRATIGRÀFICA (UE)

IDENTIFICACIÓ		
Població / Municipi / Comarca	Lloc / Jaciment	Codi
Barcelona	Barcino	112/16
UE	Zona / Sector / Àmbit	Definició
102	S1	Estrat

DESCRIPCIÓ
Estrat de runa amb una potència de fins a 40cm

RELACIONS ESTRATIGRÀFIQUES	
Igual a	
Cobreix	103
Cobert per	
Farceix	
Farcit per	
Talla	
Tallat per	
Recolza en	
Se li recolza	101
Es lliura	
Se li lliura	
Solidari de	

INTERPRETACIÓ	
Estrat d'anivellament	
Cronologia	segle XIX-XX
Críteris datació	

OBSERVACIONS

FITXA UNITAT ESTRATIGRÀFICA (UE)

IDENTIFICACIÓ		
Població / Municipi / Comarca	Lloc / Jaciment	Codi
Barcelona	Barcino	112/16
UE	Zona / Sector / Àmbit	Definició
103	S1	Estructura

DESCRIPCIÓ
Vola catalana de maó a trencajunt lligat amb morter de calç amb una superfície de 9,2m quadrats.

RELACIONS ESTRATIGRÀFIQUES	
Igual a	
Cobreix	
Cobert per	102
Farceix	
Farcit per	
Talla	
Tallat per	
Recolza en	105, 106, 107, 108
Se li recolza	101
Es lliura	
Se li lliura	
Solidari de	

INTERPRETACIÓ	
Coberta de la fossa sèptica de la finca	
Cronologia	segle XIX-XX
Criteria datació	

OBSERVACIONS

FITXA UNITAT ESTRATIGRÀFICA (UE)

IDENTIFICACIÓ		
Població / Municipi / Comarca	Lloc / Jaciment	Codi
Barcelona	Barcino	112/16
UE	Zona / Sector / Àmbit	Definició
104	S1	Estrat

DESCRIPCIÓ
Estrat orgànic fruit de la descomposició de la matèria orgànica dipositada a la fossa sèptica, amb una potència de 60cm aproximadament

RELACIONS ESTRATIGRÀFIQUES	
Igual a	
Cobreix	
Cobert per	
Farceix	
Farcit per	
Talla	
Tallat per	
Recolza en	
Se li recolza	
Es lliura	105, 106, 107, 108
Se li lliura	
Solidari de	

INTERPRETACIÓ	
Estrat detrític	
Cronologia	segle XX
Criteria datació	

OBSERVACIONS

FITXA UNITAT ESTRATIGRÀFICA (UE)

IDENTIFICACIÓ		
Població / Municipi / Comarca	Lloc / Jaciment	Codi
Barcelona	Barcino	112/16
UE	Zona / Sector / Àmbit	Definició
105	S1	Estructura

DESCRIPCIÓ
Mur de paredat lligat amb morter de calç disposat de NE a SO amb una longitud visible de 2,9m, una amplada indeterminada i una alçadavisible de 1,6m aproximadament

RELACIONS ESTRATIGRÀFIQUES	
Igual a	
Cobreix	
Cobert per	
Farceix	
Farcit per	
Talla	
Tallat per	
Recolza en	
Se li recolza	103
Es lliura	
Se li lliura	104
Solidari de	106, 108

INTERPRETACIÓ	
Mur NO de la fossa sèptica	
Cronologia	segle XIX-XX
Criteria datació	

OBSERVACIONS

FITXA UNITAT ESTRATIGRÀFICA (UE)

IDENTIFICACIÓ		
Població / Municipi / Comarca	Lloc / Jaciment	Codi
Barcelona	Barcino	112/16
UE	Zona / Sector / Àmbit	Definició
106	S1	Estructura

DESCRIPCIÓ
Mur de paredat lligat amb morter de calç disposat de NO a SE amb una longitud visible de 3,2m, una amplada indeterminada i una alçadavisible de 2,2m aproximadament

RELACIONS ESTRATIGRÀFIQUES	
Igual a	
Cobreix	
Cobert per	
Farceix	
Farcit per	
Talla	
Tallat per	
Recolza en	
Se li recolza	103
Es lliura	
Se li lliura	104
Solidari de	106, 107

INTERPRETACIÓ	
Mur NE de la fossa sèptica	
Cronologia	segle XIX-XX
Criteria datació	

OBSERVACIONS

FITXA UNITAT ESTRATIGRÀFICA (UE)

IDENTIFICACIÓ		
Població / Municipi / Comarca	Lloc / Jaciment	Codi
Barcelona	Barcino	112/16
UE	Zona / Sector / Àmbit	Definició
107	S1	Estructura

DESCRIPCIÓ
Mur de paredat lligat amb morter de calç disposat de NE a SO amb una longitud visible de 2,9m, una amplada indeterminada i una alçadavisible de 1,6m aproximadament

RELACIONS ESTRATIGRÀFIQUES	
Igual a	
Cobreix	
Cobert per	
Farceix	
Farcit per	
Talla	
Tallat per	
Recolza en	
Se li recolza	103
Es lliura	
Se li lliura	104
Solidari de	106, 108

INTERPRETACIÓ	
Mur SE de la fossa sèptica	
Cronologia	segle XIX-XX
Criteria datació	

OBSERVACIONS

FITXA UNITAT ESTRATIGRÀFICA (UE)

IDENTIFICACIÓ		
Població / Municipi / Comarca	Lloc / Jaciment	Codi
Barcelona	Barcino	112/16
UE	Zona / Sector / Àmbit	Definició
108	S1	Estructura

DESCRIPCIÓ
Mur de paredat lligat amb morter de calç disposat de NO a SE amb una longitud visible de 3,2m, una amplada indeterminada i una alçadavisible de 2,2m aproximadament

RELACIONS ESTRATIGRÀFIQUES	
Igual a	
Cobreix	
Cobert per	
Farceix	
Farcit per	
Talla	
Tallat per	
Recolza en	
Se li recolza	103
Es lliura	
Se li lliura	104
Solidari de	105, 107

INTERPRETACIÓ	
Mur SO de la fossa sèptica	
Cronologia	segle XIX-XX
Criteria datació	

OBSERVACIONS

FITXA UNITAT ESTRATIGRÀFICA (UE)

IDENTIFICACIÓ		
Població / Municipi / Comarca	Lloc / Jaciment	Codi
Barcelona	Barcino	112/16
UE	Zona / Sector / Àmbit	Definició
201	S2	Estructura

DESCRIPCIÓ
Paviment de rajol quadrat de terrissa amb una amplada de 24cm, lligat amb morter de calç que abraça un gruix de 4 cm.

RELACIONS ESTRATIGRÀFIQUES	
Igual a	301, 403, 501, 603
Cobreix	
Cobert per	
Farceix	
Farcit per	
Talla	
Tallat per	
Recolza en	202, 206
Se li recolza	
Es lliura	
Se li lliura	
Solidari de	

INTERPRETACIÓ	
Nivell de circulació original de l'actual edifici	
Cronologia	segle XIX-XX
Criteria datació	

OBSERVACIONS

FITXA UNITAT ESTRATIGRÀFICA (UE)

IDENTIFICACIÓ		
Població / Municipi / Comarca	Lloc / Jaciment	Codi
Barcelona	Barcino	112/16
UE	Zona / Sector / Àmbit	Definició
202	S2	Estrat

DESCRIPCIÓ
Estrat d'arena de color marró fosc amb abundant restes de material constructiu, amb una potència de fins a 1,4m.

RELACIONS ESTRATIGRÀFIQUES	
Igual a	302
Cobreix	203, 204, 205
Cobert per	
Farceix	
Farcit per	
Talla	
Tallat per	207
Recolza en	
Se li recolza	201
Es lliura	
Se li lliura	
Solidari de	

INTERPRETACIÓ	
Estrat d'enderroc de les estructures anteriors i d'anivellament.	
Cronologia	segle XIX-XX
Criteria datació	

OBSERVACIONS

FITXA UNITAT ESTRATIGRÀFICA (UE)

IDENTIFICACIÓ		
Població / Municipi / Comarca	Lloc / Jaciment	Codi
Barcelona	Barcino	112/16
UE	Zona / Sector / Àmbit	Definició
203	S2	Estructura

DESCRIPCIÓ
Mur de paredat lligat amb morter de calç, dispostat de NO a SE, amb una longitud visible de 7,95m, una amplada de 60cm i una alçada indeterminada.

RELACIONS ESTRATIGRÀFIQUES	
Igual a	303
Cobreix	
Cobert per	202
Farceix	
Farcit per	
Talla	
Tallat per	207
Recolza en	
Se li recolza	
Es lliura	
Se li lliura	
Solidari de	

INTERPRETACIÓ	
Fonamentació de l'edifici actual	
Cronologia	segle XIX-XX
Criteris datació	

OBSERVACIONS

FITXA UNITAT ESTRATIGRÀFICA (UE)

IDENTIFICACIÓ		
Població / Municipi / Comarca	Lloc / Jaciment	Codi
Barcelona	Barcino	112/16
UE	Zona / Sector / Àmbit	Definició
204	S2	Estructura

DESCRIPCIÓ
Petita estructura de planta rectangular d'1m de longitud i 30cm d'amplada que probablement correspongui a un graó.

RELACIONS ESTRATIGRÀFIQUES	
Igual a	
Cobreix	
Cobert per	202
Farceix	
Farcit per	
Talla	
Tallat per	
Recolza en	
Se li recolza	
Es lliura	
Se li lliura	
Solidari de	205

INTERPRETACIÓ	
Possible graó d'accés a un soterrani	
Cronologia	segle XVII-XIX
Criteris datació	

OBSERVACIONS

FITXA UNITAT ESTRATIGRÀFICA (UE)

IDENTIFICACIÓ		
Població / Municipi / Comarca	Lloc / Jaciment	Codi
Barcelona	Barcino	112/16
UE	Zona / Sector / Àmbit	Definició
205	S2	Estructura

DESCRIPCIÓ
Mur de paredat lligat amb morter de calç dispostat de NO a SE, amb una longitud visible de 6m, una amplada de fins a 20 cm i una alçada de 40cm.

RELACIONS ESTRATIGRÀFIQUES	
Igual a	
Cobreix	
Cobert per	202
Farceix	
Farcit per	
Talla	
Tallat per	207
Recolza en	
Se li recolza	
Es lliura	
Se li lliura	
Solidari de	204

INTERPRETACIÓ	
Mur de l'edifici anterior a l'actual	
Cronologia	segle XVII-XIX
Criteris datació	

OBSERVACIONS

FITXA UNITAT ESTRATIGRÀFICA (UE)

IDENTIFICACIÓ		
Població / Municipi / Comarca	Lloc / Jaciment	Codi
Barcelona	Barcino	112/16
UE	Zona / Sector / Àmbit	Definició
206	S2	Estructura

DESCRIPCIÓ
Claveguera disposada de N a S, construïda amb solera, parets i coberta de maó pla lligat amb morter de calç, amb una longitud de d'1m, una amplada de 50cm i una alçada de 70 cm.

RELACIONS ESTRATIGRÀFIQUES	
Igual a	304
Cobreix	
Cobert per	
Farceix	
Farcit per	208
Talla	
Tallat per	
Recolza en	207
Se li recolza	201
Es lliura	
Se li lliura	
Solidari de	

INTERPRETACIÓ	
Claveguera	
Cronologia	segle XIX-XX
Criteris datació	

OBSERVACIONS

FITXA UNITAT ESTRATIGRÀFICA (UE)

IDENTIFICACIÓ		
Població / Municipi / Comarca	Lloc / Jaciment	Codi
Barcelona	Barcino	112/16
UE	Zona / Sector / Àmbit	Definició
207	S2	Negativa

DESCRIPCIÓ
Rasa de construcció de planta i secció rectangular, amb una longitud de 1m, una amplada de fins a 1,15m i una profunditat de 75cm. Està disposat de N a S

RELACIONS ESTRATIGRÀFIQUES	
Igual a	305
Cobreix	
Cobert per	
Farceix	
Farcit per	
Talla	202, 203, 205
Tallat per	
Recolza en	
Se li recolza	206
Es lliura	
Se li lliura	
Solidari de	

INTERPRETACIÓ	
Rasa de construcció de la claveguera UE 206	
Cronologia	segle XIX-XX
Criteris datació	

OBSERVACIONS

FITXA UNITAT ESTRATIGRÀFICA (UE)

IDENTIFICACIÓ		
Població / Municipi / Comarca	Lloc / Jaciment	Codi
Barcelona	Barcino	112/16
UE	Zona / Sector / Àmbit	Definició
208	S2	Estrat

DESCRIPCIÓ
Estrat orgànic fruit de la descomposició de la matèria orgànica que circulava per la claveguera.

RELACIONS ESTRATIGRÀFIQUES	
Igual a	306
Cobreix	
Cobert per	
Farceix	206
Farcit per	
Talla	
Tallat per	
Recolza en	
Se li recolza	
Es lliura	
Se li lliura	
Solidari de	

INTERPRETACIÓ	
Estrat detrític	
Cronologia	segle XIX-XX
Criteris datació	

OBSERVACIONS

FITXA UNITAT ESTRATIGRÀFICA (UE)

IDENTIFICACIÓ		
Població / Municipi / Comarca	Lloc / Jaciment	Codi
Barcelona	Barcino	112/16
UE	Zona / Sector / Àmbit	Definició
301	S3	

DESCRIPCIÓ
Paviment de rajol quadrat de terrissa amb una amplada de 24cm, lligat amb morter de calç que abraça un gruix de 4 cm.

RELACIONS ESTRATIGRÀFIQUES	
Igual a	201, 403, 501, 603
Cobreix	
Cobert per	
Farceix	
Farcit per	
Talla	
Tallat per	
Recolza en	
Se li recolza	
Es lliura	
Se li lliura	
Solidari de	

INTERPRETACIÓ	
Nivell de circulació original de l'actual edifici	
Cronologia	segle XIX-XX
Criteria datació	

OBSERVACIONS

FITXA UNITAT ESTRATIGRÀFICA (UE)

IDENTIFICACIÓ		
Població / Municipi / Comarca	Lloc / Jaciment	Codi
Barcelona	Barcino	112/16
UE	Zona / Sector / Àmbit	Definició
302	S3	

DESCRIPCIÓ

RELACIONS ESTRATIGRÀFIQUES	
Igual a	202
Cobreix	
Cobert per	
Farceix	
Farcit per	
Talla	
Tallat per	
Recolza en	
Se li recolza	
Es lliura	
Se li lliura	
Solidari de	

INTERPRETACIÓ	
Cronologia	
Criteria datació	

OBSERVACIONS

FITXA UNITAT ESTRATIGRÀFICA (UE)

IDENTIFICACIÓ		
Població / Municipi / Comarca	Lloc / Jaciment	Codi
Barcelona	Barcino	112/16
UE	Zona / Sector / Àmbit	Definició
303	S3	

DESCRIPCIÓ

RELACIONS ESTRATIGRÀFIQUES	
Igual a	203
Cobreix	
Cobert per	
Farceix	
Farcit per	
Talla	
Tallat per	
Recolza en	
Se li recolza	
Es lliura	
Se li lliura	
Solidari de	

INTERPRETACIÓ	
Cronologia	
Criteris datació	

OBSERVACIONS

FITXA UNITAT ESTRATIGRÀFICA (UE)

IDENTIFICACIÓ		
Població / Municipi / Comarca	Lloc / Jaciment	Codi
Barcelona	Barcino	112/16
UE	Zona / Sector / Àmbit	Definició
304	S3	

DESCRIPCIÓ

RELACIONS ESTRATIGRÀFIQUES	
Igual a	206
Cobreix	
Cobert per	
Farceix	
Farcit per	
Talla	
Tallat per	
Recolza en	
Se li recolza	
Es lliura	
Se li lliura	
Solidari de	

INTERPRETACIÓ	
Cronologia	
Criteris datació	

OBSERVACIONS

FITXA UNITAT ESTRATIGRÀFICA (UE)

IDENTIFICACIÓ		
Població / Municipi / Comarca	Lloc / Jaciment	Codi
Barcelona	Barcino	112/16
UE	Zona / Sector / Àmbit	Definició
305	S3	

DESCRIPCIÓ

RELACIONS ESTRATIGRÀFIQUES	
Igual a	207
Cobreix	
Cobert per	
Farceix	
Farcit per	
Talla	
Tallat per	
Recolza en	
Se li recolza	
Es lliura	
Se li lliura	
Solidari de	

INTERPRETACIÓ	
Cronologia	
Criteris datació	

OBSERVACIONS

FITXA UNITAT ESTRATIGRÀFICA (UE)

IDENTIFICACIÓ		
Població / Municipi / Comarca	Lloc / Jaciment	Codi
Barcelona	Barcino	112/16
UE	Zona / Sector / Àmbit	Definició
306	S3	

DESCRIPCIÓ

RELACIONS ESTRATIGRÀFIQUES	
Igual a	208
Cobreix	
Cobert per	
Farceix	
Farcit per	
Talla	
Tallat per	
Recolza en	
Se li recolza	
Es lliura	
Se li lliura	
Solidari de	

INTERPRETACIÓ	
Cronologia	
Criteris datació	

OBSERVACIONS

FITXA UNITAT ESTRATIGRÀFICA (UE)

IDENTIFICACIÓ		
Població / Municipi / Comarca	Lloc / Jaciment	Codi
Barcelona	Barcino	112/16
UE	Zona / Sector / Àmbit	Definició
401	S4	Estructura

DESCRIPCIÓ
Paviment actual de rajola de terrasso amb un gruix de 5cm

RELACIONS ESTRATIGRÀFIQUES	
Igual a	
Cobreix	
Cobert per	
Farceix	
Farcit per	
Talla	
Tallat per	
Recolza en	402, 412
Se li recolza	
Es lliura	
Se li lliura	
Solidari de	

INTERPRETACIÓ	
Nivell de circulació actual	
Cronologia	segle XX
Criteris datació	

OBSERVACIONS

FITXA UNITAT ESTRATIGRÀFICA (UE)

IDENTIFICACIÓ		
Població / Municipi / Comarca	Lloc / Jaciment	Codi
Barcelona	Barcino	112/16
UE	Zona / Sector / Àmbit	Definició
402	S4	Estrat

DESCRIPCIÓ
Estrat de runa amb un gruix de 11cm.

RELACIONS ESTRATIGRÀFIQUES	
Igual a	
Cobreix	403
Cobert per	
Farceix	
Farcit per	
Talla	
Tallat per	
Recolza en	
Se li recolza	401
Es lliura	412
Se li lliura	
Solidari de	

INTERPRETACIÓ	
Estrat d'anivellament	
Cronologia	segle XX
Criteris datació	

OBSERVACIONS

FITXA UNITAT ESTRATIGRÀFICA (UE)

IDENTIFICACIÓ		
Població / Municipi / Comarca	Lloc / Jaciment	Codi
Barcelona	Barcino	112/16
UE	Zona / Sector / Àmbit	Definició
403	S4	Estructura

DESCRIPCIÓ
Paviment de rajol quadrat de terrissa amb una amplada de 24cm, lligat amb morter de calç que abraça un gruix de 4 cm.

RELACIONS ESTRATIGRÀFIQUES	
Igual a	201, 301, 501, 603
Cobreix	405, 406
Cobert per	402
Farceix	
Farcit per	
Talla	
Tallat per	
Recolza en	404, 412
Se li recolza	
Es lliura	
Se li lliura	
Solidari de	

INTERPRETACIÓ	
Nivell de circulació original de l'actual edifici	
Cronologia	segle XIX-XX
Criteris datació	

OBSERVACIONS

FITXA UNITAT ESTRATIGRÀFICA (UE)

IDENTIFICACIÓ		
Població / Municipi / Comarca	Lloc / Jaciment	Codi
Barcelona	Barcino	112/16
UE	Zona / Sector / Àmbit	Definició
404	S4	Estrat

DESCRIPCIÓ
Estrat d'arena amb abundant restes de runa, amb una potència d'entre 30cm i 1,3m.

RELACIONS ESTRATIGRÀFIQUES	
Igual a	602
Cobreix	408, 409, 410, 411, 415
Cobert per	
Farceix	
Farcit per	
Talla	
Tallat per	405, 413
Recolza en	
Se li recolza	403
Es lliura	412
Se li lliura	
Solidari de	

INTERPRETACIÓ	
Estrat d'enderroc dels edificis anteriors als actuals.	
Cronologia	segle XIX-XX
Criteris datació	

OBSERVACIONS

FITXA UNITAT ESTRATIGRÀFICA (UE)

IDENTIFICACIÓ		
Població / Municipi / Comarca	Lloc / Jaciment	Codi
Barcelona	Barcino	112/16
UE	Zona / Sector / Àmbit	Definició
405	S4	Negativa

DESCRIPCIÓ
Retall de planta rectangular i secció còncava, dispostat de NO a SE, amb una longitud visible de 1,3m, una amplada i profunditat de 40cm.

RELACIONS ESTRATIGRÀFIQUES	
Igual a	
Cobreix	
Cobert per	403
Farceix	
Farcit per	406
Talla	404, 413, 414
Tallat per	
Recolza en	
Se li recolza	407
Es lliura	
Se li lliura	
Solidari de	

INTERPRETACIÓ	
Rasa de construcció del tub UE 407	
Cronologia	segle XIX-XX
Criteris datació	

OBSERVACIONS

FITXA UNITAT ESTRATIGRÀFICA (UE)

IDENTIFICACIÓ		
Població / Municipi / Comarca	Lloc / Jaciment	Codi
Barcelona	Barcino	112/16
UE	Zona / Sector / Àmbit	Definició
406	S4	Estrat

DESCRIPCIÓ
Estrat d'arena de color marró clar amb una potència de 40cm

RELACIONS ESTRATIGRÀFIQUES	
Igual a	
Cobreix	407
Cobert per	403
Farceix	405
Farcit per	
Talla	
Tallat per	
Recolza en	
Se li recolza	
Es lliura	
Se li lliura	
Solidari de	

INTERPRETACIÓ	
Estrat de farciment del tub UE 407	
Cronologia	segle XIX-XX
Criteris datació	

OBSERVACIONS

FITXA UNITAT ESTRATIGRÀFICA (UE)

IDENTIFICACIÓ		
Població / Municipi / Comarca	Lloc / Jaciment	Codi
Barcelona	Barcino	112/16
UE	Zona / Sector / Àmbit	Definició
407	S4	Estructura

DESCRIPCIÓ
Tub de ferro dispostat de NO a SE, amb una longitud visible de 1,3m i 13cm de diàmetre

RELACIONS ESTRATIGRÀFIQUES	
Igual a	
Cobreix	
Cobert per	406
Farceix	
Farcit per	
Talla	
Tallat per	
Recolza en	405
Se li recolza	
Es lliura	
Se li lliura	
Solidari de	

INTERPRETACIÓ	
Tub de serveis	
Cronologia	segle XIX-XX
Criteris datació	

OBSERVACIONS

FITXA UNITAT ESTRATIGRÀFICA (UE)

IDENTIFICACIÓ		
Població / Municipi / Comarca	Lloc / Jaciment	Codi
Barcelona	Barcino	112/16
UE	Zona / Sector / Àmbit	Definició
408	S4	Estructura

DESCRIPCIÓ
Mur de paredat lligat amb morter de calç groguenc. Presenta el parament SO enlluït amb guix i pintat de blanc. Està dispostat de NO a SE i és visible en una longitud de 1m, una amplada de 60cm i una alçada de 1,3m

RELACIONS ESTRATIGRÀFIQUES	
Igual a	
Cobreix	
Cobert per	404
Farceix	
Farcit per	
Talla	
Tallat per	416
Recolza en	409
Se li recolza	
Es lliura	
Se li lliura	
Solidari de	

INTERPRETACIÓ	
Mur de la finca anterior a l'actual	
Cronologia	segle XVII-XIX
Criteris datació	

OBSERVACIONS

FITXA UNITAT ESTRATIGRÀFICA (UE)

IDENTIFICACIÓ		
Població / Municipi / Comarca	Lloc / Jaciment	Codi
Barcelona	Barcino	112/16
UE	Zona / Sector / Àmbit	Definició
409	S4	Negativa

DESCRIPCIÓ
Retall de planta i secció rectangular. Està disposat de NO a SE i és visible en una longitud de 1m. L'amplada i la profunditat són indeterminades.

RELACIONS ESTRATIGRÀFIQUES	
Igual a	
Cobreix	
Cobert per	404
Farceix	
Farcit per	410
Talla	411
Tallat per	416
Recolza en	
Se li recolza	408
Es lliura	
Se li lliura	
Solidari de	

INTERPRETACIÓ	
Rasa de construcció del mur UE 408	
Cronologia	segle XVII-XIX
Críteris datació	

OBSERVACIONS

FITXA UNITAT ESTRATIGRÀFICA (UE)

IDENTIFICACIÓ		
Població / Municipi / Comarca	Lloc / Jaciment	Codi
Barcelona	Barcino	112/16
UE	Zona / Sector / Àmbit	Definició
410	S4	Estrat

DESCRIPCIÓ
Estrat d'argila de color marró fosc.

RELACIONS ESTRATIGRÀFIQUES	
Igual a	
Cobreix	
Cobert per	404
Farceix	409
Farcit per	
Talla	
Tallat per	416
Recolza en	
Se li recolza	408
Es lliura	
Se li lliura	
Solidari de	

INTERPRETACIÓ	
Farciment de la rasa de construcció del mur UE 408.	
Cronologia	segle XVII-XIX
Críteris datació	

OBSERVACIONS

FITXA UNITAT ESTRATIGRÀFICA (UE)

IDENTIFICACIÓ		
Població / Municipi / Comarca	Lloc / Jaciment	Codi
Barcelona	Barcino	112/16
UE	Zona / Sector / Àmbit	Definició
411	S4	Estrat

DESCRIPCIÓ
Estrat d'argila de color marró fosc amb restes de carbons. Té una potència visible de 22cm.

RELACIONS ESTRATIGRÀFIQUES	
Igual a	
Cobreix	
Cobert per	404
Farceix	
Farcit per	
Talla	
Tallat per	405, 409, 413, 416
Recolza en	
Se li recolza	
Es lliura	
Se li lliura	
Solidari de	

INTERPRETACIÓ	
Nivell de circulació	
Cronologia	segle XVII-XIX
Críteris datació	

OBSERVACIONS

FITXA UNITAT ESTRATIGRÀFICA (UE)

IDENTIFICACIÓ		
Població / Municipi / Comarca	Lloc / Jaciment	Codi
Barcelona	Barcino	112/16
UE	Zona / Sector / Àmbit	Definició
412	S4	Estructura

DESCRIPCIÓ
Mur de maó a trencajunt lligat amb morter de calç, disposat de NO a SE.

RELACIONS ESTRATIGRÀFIQUES	
Igual a	
Cobreix	
Cobert per	
Farceix	
Farcit per	
Talla	
Tallat per	405
Recolza en	413
Se li recolza	401, 403
Es lliura	
Se li lliura	402, 404
Solidari de	

INTERPRETACIÓ	
Mur actual de la finca	
Cronologia	segle XIX-XX
Críteris datació	

OBSERVACIONS

FITXA UNITAT ESTRATIGRÀFICA (UE)

IDENTIFICACIÓ		
Població / Municipi / Comarca	Lloc / Jaciment	Codi
Barcelona	Barcino	112/16
UE	Zona / Sector / Àmbit	Definició
413	S4	Negativa

DESCRIPCIÓ
Retall de planta i secció rectangular de dimensions indeterminades

RELACIONS ESTRATIGRÀFIQUES	
Igual a	
Cobreix	
Cobert per	
Farceix	
Farcit per	413
Talla	411
Tallat per	405
Recolza en	
Se li recolza	412
Es lliura	
Se li lliura	
Solidari de	

INTERPRETACIÓ	
Rasa de construcció del mur UE 412	
Cronologia	segle XIX-XX
Criteris datació	

OBSERVACIONS

FITXA UNITAT ESTRATIGRÀFICA (UE)

IDENTIFICACIÓ		
Població / Municipi / Comarca	Lloc / Jaciment	Codi
Barcelona	Barcino	112/16
UE	Zona / Sector / Àmbit	Definició
414	S4	Estrat

DESCRIPCIÓ
Estrat d'argila de color marró clar amb una potència indeterminada

RELACIONS ESTRATIGRÀFIQUES	
Igual a	
Cobreix	
Cobert per	
Farceix	413
Farcit per	
Talla	
Tallat per	405
Recolza en	
Se li recolza	
Es lliura	
Se li lliura	
Solidari de	

INTERPRETACIÓ	
Farciment de la rasa de construcció del mur UE 412	
Cronologia	segle XIX-XX
Criteris datació	

OBSERVACIONS

FITXA UNITAT ESTRATIGRÀFICA (UE)

IDENTIFICACIÓ		
Població / Municipi / Comarca	Lloc / Jaciment	Codi
Barcelona	Barcino	112/16
UE	Zona / Sector / Àmbit	Definició
415	S4	Estructura

DESCRIPCIÓ
Mur de paredat lligat amb morter de calç, dispostat de NE a SO, amb una longitud visible de 5,86m i una amplada de 60cm. L'alçada és indeterminada.

RELACIONS ESTRATIGRÀFIQUES	
Igual a	605
Cobreix	
Cobert per	404
Farceix	
Farcit per	
Talla	
Tallat per	
Recolza en	416
Se li recolza	418
Es lliura	
Se li lliura	
Solidari de	412

INTERPRETACIÓ	
Mur actual del soterrani	
Cronologia	segle XIX-XX
Criteris datació	

OBSERVACIONS

FITXA UNITAT ESTRATIGRÀFICA (UE)

IDENTIFICACIÓ		
Població / Municipi / Comarca	Lloc / Jaciment	Codi
Barcelona	Barcino	112/16
UE	Zona / Sector / Àmbit	Definició
416	S4	Negativa

DESCRIPCIÓ
Retall de planta i secció rectangular, dispostat de NE a SO amb una longitud visible de 5,86m i una amplada i profunditat indeterminada.

RELACIONS ESTRATIGRÀFIQUES	
Igual a	
Cobreix	
Cobert per	404
Farceix	417
Farcit per	
Talla	408, 409, 410, 411
Tallat per	
Recolza en	
Se li recolza	
Es lliura	
Se li lliura	
Solidari de	413

INTERPRETACIÓ	
Rasa de construcció del mur UE 415	
Cronologia	segle XIX-XX
Criteris datació	

OBSERVACIONS

FITXA UNITAT ESTRATIGRÀFICA (UE)

IDENTIFICACIÓ		
Població / Municipi / Comarca	Lloc / Jaciment	Codi
Barcelona	Barcino	112/16
UE	Zona / Sector / Àmbit	Definició
417	S4	Estrat

DESCRIPCIÓ
Estrat d'argila amb poca compactació.

RELACIONS ESTRATIGRÀFIQUES	
Igual a	
Cobreix	
Cobert per	404
Farceix	416
Farcit per	
Talla	
Tallat per	
Recolza en	
Se li recolza	
Es lliura	
Se li lliura	
Solidari de	

INTERPRETACIÓ	
Estrat de farciment de la rasa de construcció del mur UE 415	
Cronologia	segle XIX-XX
Críteris datació	

OBSERVACIONS

FITXA UNITAT ESTRATIGRÀFICA (UE)

IDENTIFICACIÓ		
Població / Municipi / Comarca	Lloc / Jaciment	Codi
Barcelona	Barcino	112/16
UE	Zona / Sector / Àmbit	Definició
418	S4	Estructura

DESCRIPCIÓ
Base de planta rectangular disposada de NE a SO amb una longitud de 90cm, una amplada de 60cm i una alçada de 57cm. Està construïda amb maó pla a trencajunt lligat amb morter de calç.

RELACIONS ESTRATIGRÀFIQUES	
Igual a	
Cobreix	
Cobert per	404
Farceix	
Farcit per	
Talla	
Tallat per	
Recolza en	415
Se li recolza	
Es lliura	
Se li lliura	
Solidari de	

INTERPRETACIÓ	
Fonamentació d'una columna actual de l'edifici.	
Cronologia	segle XIX-XX
Críteris datació	

OBSERVACIONS

FITXA UNITAT ESTRATIGRÀFICA (UE)

IDENTIFICACIÓ		
Població / Municipi / Comarca	Lloc / Jaciment	Codi
Barcelona	Barcino	112/16
UE	Zona / Sector / Àmbit	Definició
501	S5	Estructura

DESCRIPCIÓ
Paviment de rajol quadrat de terrissa amb una amplada de 24cm, lligat amb morter de calç que abraça un gruix de 4 cm.

RELACIONS ESTRATIGRÀFIQUES	
Igual a	201, 301, 403, 603
Cobreix	
Cobert per	
Farceix	
Farcit per	
Talla	
Tallat per	
Recolza en	502
Se li recolza	
Es lliura	
Se li lliura	
Solidari de	503

INTERPRETACIÓ	
Nivell de circulació original de l'actual edifici	
Cronologia	segle XIX-XX
Criteris datació	

OBSERVACIONS

FITXA UNITAT ESTRATIGRÀFICA (UE)

IDENTIFICACIÓ		
Població / Municipi / Comarca	Lloc / Jaciment	Codi
Barcelona	Barcino	112/16
UE	Zona / Sector / Àmbit	Definició
502	S5	Estrat

DESCRIPCIÓ
Estrat de runa amb una potència de 30 cm

RELACIONS ESTRATIGRÀFIQUES	
Igual a	
Cobreix	504, 505, 506, 507, 508, 509, 510, 511, 512, 513, 514, 515
Cobert per	
Farceix	
Farcit per	
Talla	
Tallat per	
Recolza en	
Se li recolza	
Es lliura	
Se li lliura	
Solidari de	

INTERPRETACIÓ	
Estrat d'enderroc i anivellament de la finca actual	
Cronologia	segle XIX-XX
Criteris datació	

OBSERVACIONS

FITXA UNITAT ESTRATIGRÀFICA (UE)

IDENTIFICACIÓ		
Població / Municipi / Comarca	Lloc / Jaciment	Codi
Barcelona	Barcino	112/16
UE	Zona / Sector / Àmbit	Definició
503	S5	Estructura

DESCRIPCIÓ
Base de pedra i morter blanc disposada de NE a SO, amb una longitud de 60cm, una amplada de 50cm i una alçada de 30cm

RELACIONS ESTRATIGRÀFIQUES	
Igual a	
Cobreix	
Cobert per	
Farceix	
Farcit per	
Talla	
Tallat per	
Recolza en	
Se li recolza	
Es lliura	
Se li lliura	
Solidari de	501

INTERPRETACIÓ	
Base de l'escala actual de l'edifici	
Cronologia	segle XIX-XX
Criteris datació	

OBSERVACIONS

FITXA UNITAT ESTRATIGRÀFICA (UE)

IDENTIFICACIÓ		
Població / Municipi / Comarca	Lloc / Jaciment	Codi
Barcelona	Barcino	112/16
UE	Zona / Sector / Àmbit	Definició
504	S5	Estructura

DESCRIPCIÓ
Mur de paredat lligat amb morter de calç, disposat de NE a SO, amb una longitud de 60cm, una amplada de 50cm i una alçada indeterminada. Al parament SE presenta enlluït de guix pintat de color blanc.

RELACIONS ESTRATIGRÀFIQUES	
Igual a	
Cobreix	
Cobert per	502
Farceix	
Farcit per	
Talla	
Tallat per	
Recolza en	506
Se li recolza	
Es lliura	
Se li lliura	507, 516
Solidari de	505

INTERPRETACIÓ	
Mur de l'edifici anterior a l'actual	
Cronologia	segle XVII-XIX
Criteris datació	

OBSERVACIONS

FITXA UNITAT ESTRATIGRÀFICA (UE)

IDENTIFICACIÓ		
Població / Municipi / Comarca	Lloc / Jaciment	Codi
Barcelona	Barcino	112/16
UE	Zona / Sector / Àmbit	Definició
505	S5	Estructura

DESCRIPCIÓ
Mur de paredat lligat amb morter de calç, dispostat de NO a SE, amb una longitud de 1,6m i una amplada i una alçada indeterminada. Al parament SO presenta enlluït de guix pintat de color blanc.

RELACIONS ESTRATIGRÀFIQUES	
Igual a	
Cobreix	
Cobert per	502
Farceix	
Farcit per	
Talla	
Tallat per	513, 515
Recolza en	508
Se li recolza	
Es lliura	
Se li lliura	509, 516
Solidari de	504

INTERPRETACIÓ	
Mur de l'edifici anterior a l'actual	
Cronologia	segle XVII-XIX
Criteris datació	

OBSERVACIONS

FITXA UNITAT ESTRATIGRÀFICA (UE)

IDENTIFICACIÓ		
Població / Municipi / Comarca	Lloc / Jaciment	Codi
Barcelona	Barcino	112/16
UE	Zona / Sector / Àmbit	Definició
506	S5	Negativa

DESCRIPCIÓ
Retall de planta i secció rectangular, diposada de NE a SO, amb una longitud visible de 65cm. L'alçada i l'amplada són indeterminades.

RELACIONS ESTRATIGRÀFIQUES	
Igual a	
Cobreix	
Cobert per	516
Farceix	
Farcit per	507
Talla	519, 520, 521
Tallat per	
Recolza en	
Se li recolza	504
Es lliura	
Se li lliura	
Solidari de	508

INTERPRETACIÓ	
Rasa de construcció del mur UE 504	
Cronologia	segle XVII-XIX
Criteris datació	

OBSERVACIONS

FITXA UNITAT ESTRATIGRÀFICA (UE)

IDENTIFICACIÓ		
Població / Municipi / Comarca	Lloc / Jaciment	Codi
Barcelona	Barcino	112/16
UE	Zona / Sector / Àmbit	Definició
507	S5	Estrat

DESCRIPCIÓ
Estrat d'arena de color marró clar i argiles amb una potència indeterminada.

RELACIONS ESTRATIGRÀFIQUES	
Igual a	
Cobreix	
Cobert per	516
Farceix	506
Farcit per	
Talla	
Tallat per	513
Recolza en	
Se li recolza	
Es lliura	504
Se li lliura	
Solidari de	

INTERPRETACIÓ	
Farciment de la rasa de construcció del mur UE 504	
Cronologia	segle XVII-XIX
Críteris datació	

OBSERVACIONS

FITXA UNITAT ESTRATIGRÀFICA (UE)

IDENTIFICACIÓ		
Població / Municipi / Comarca	Lloc / Jaciment	Codi
Barcelona	Barcino	112/16
UE	Zona / Sector / Àmbit	Definició
508	S5	Negativa

DESCRIPCIÓ
Retall de planta i secció rectangular, diposada de NO a SE, amb una longitud visible de 1,6cm. L'alçada i l'amplada són indeterminades.

RELACIONS ESTRATIGRÀFIQUES	
Igual a	
Cobreix	
Cobert per	516
Farceix	
Farcit per	509
Talla	519, 520, 521
Tallat per	513, 515
Recolza en	
Se li recolza	505
Es lliura	
Se li lliura	
Solidari de	506

INTERPRETACIÓ	
Rasa de construcció dela mur UE 505	
Cronologia	segle XVII-XIX
Críteris datació	

OBSERVACIONS

FITXA UNITAT ESTRATIGRÀFICA (UE)

IDENTIFICACIÓ		
Població / Municipi / Comarca	Lloc / Jaciment	Codi
Barcelona	Barcino	112/16
UE	Zona / Sector / Àmbit	Definició
509	S5	Estrat

DESCRIPCIÓ
Estrat d'arena de color marró clar i argiles amb una potència indeterminada.

RELACIONS ESTRATIGRÀFIQUES	
Igual a	
Cobreix	
Cobert per	516
Farceix	508
Farcit per	
Talla	
Tallat per	513, 515
Recolza en	
Se li recolza	
Es lliura	505
Se li lliura	
Solidari de	

INTERPRETACIÓ	
Farciment de la rasa de construcció del mur UE 505	
Cronologia	segle XVII-XIX
Críteris datació	

OBSERVACIONS

FITXA UNITAT ESTRATIGRÀFICA (UE)

IDENTIFICACIÓ		
Població / Municipi / Comarca	Lloc / Jaciment	Codi
Barcelona	Barcino	112/16
UE	Zona / Sector / Àmbit	Definició
510	S5	Estructura

DESCRIPCIÓ
Estructura rectangular formada per una filada de maons plans lligats amb morter de calç, amb una longitud 90cm i una amplada de 33cm.

RELACIONS ESTRATIGRÀFIQUES	
Igual a	
Cobreix	
Cobert per	502
Farceix	
Farcit per	
Talla	
Tallat per	
Recolza en	511, 504, 505
Se li recolza	
Es lliura	
Se li lliura	
Solidari de	

INTERPRETACIÓ	
Base d'un possible armari d'obra	
Cronologia	segle XVIII-XIX
Críteris datació	

OBSERVACIONS

FITXA UNITAT ESTRATIGRÀFICA (UE)

IDENTIFICACIÓ		
Població / Municipi / Comarca	Lloc / Jaciment	Codi
Barcelona	Barcino	112/16
UE	Zona / Sector / Àmbit	Definició
511	S5	Estructura

DESCRIPCIÓ
Paviment de maó rectangular (24x15x4cm) disposat a trencajunt amb una longitud visible de 1,42m i una amplada de 45cm

RELACIONS ESTRATIGRÀFIQUES	
Igual a	
Cobreix	
Cobert per	
Farceix	
Farcit per	
Talla	
Tallat per	515
Recolza en	504, 505, 516, 517
Se li recolza	510
Es lliura	
Se li lliura	
Solidari de	

INTERPRETACIÓ	
Paviment.	
Cronologia	segle XVIII-XIX
Criteris datació	

OBSERVACIONS

FITXA UNITAT ESTRATIGRÀFICA (UE)

IDENTIFICACIÓ		
Població / Municipi / Comarca	Lloc / Jaciment	Codi
Barcelona	Barcino	112/16
UE	Zona / Sector / Àmbit	Definició
512	S5	Estructura

DESCRIPCIÓ
Mur de paredat lligat amb morter de calç, disposat de NE a SO, amb una longitud visible de 60cm i 50 cm d'amplada. L'alçada és indeterminada.

RELACIONS ESTRATIGRÀFIQUES	
Igual a	
Cobreix	
Cobert per	
Farceix	
Farcit per	
Talla	
Tallat per	
Recolza en	513
Se li recolza	501
Es lliura	
Se li lliura	502
Solidari de	

INTERPRETACIÓ	
Mur de fonamentació de la finca actual	
Cronologia	segle XIX-XX
Criteris datació	

OBSERVACIONS

FITXA UNITAT ESTRATIGRÀFICA (UE)

IDENTIFICACIÓ		
Població / Municipi / Comarca	Lloc / Jaciment	Codi
Barcelona	Barcino	112/16
UE	Zona / Sector / Àmbit	Definició
513	S5	Negativa

DESCRIPCIÓ
Retall de planta i secció rectangular dispostat de NE a SO amb una longitud visible de 60 cm i una amplada de 50cm. La profunditat és indeterminada

RELACIONS ESTRATIGRÀFIQUES	
Igual a	
Cobreix	
Cobert per	502
Farceix	
Farcit per	
Talla	505, 508, 509
Tallat per	
Recolza en	
Se li recolza	512
Es lliura	
Se li lliura	
Solidari de	

INTERPRETACIÓ	
Rasa de construcció del mur UE 512	
Cronologia	segle XIX-XX
Criteris datació	

OBSERVACIONS

FITXA UNITAT ESTRATIGRÀFICA (UE)

IDENTIFICACIÓ		
Població / Municipi / Comarca	Lloc / Jaciment	Codi
Barcelona	Barcino	112/16
UE	Zona / Sector / Àmbit	Definició
514	S5	Estructura

DESCRIPCIÓ
Mur de paredat lligat amb morter de calç, dispostat de NE a SO, amb una longitud visible de 60cm i 50 cm d'amplada. L'alçada és indeterminada.

RELACIONS ESTRATIGRÀFIQUES	
Igual a	
Cobreix	
Cobert per	
Farceix	
Farcit per	
Talla	
Tallat per	
Recolza en	515
Se li recolza	501
Es lliura	
Se li lliura	502
Solidari de	

INTERPRETACIÓ	
Mur de fonamentació de la finca actual	
Cronologia	segle XIX-XX
Criteris datació	

OBSERVACIONS

FITXA UNITAT ESTRATIGRÀFICA (UE)

IDENTIFICACIÓ		
Població / Municipi / Comarca	Lloc / Jaciment	Codi
Barcelona	Barcino	112/16
UE	Zona / Sector / Àmbit	Definició
515	S5	Negativa

DESCRIPCIÓ
Retall de planta i secció rectangular disposat de NE a SO amb una longitud visible de 60 cm i una amplada de 50cm. La profunditat és indeterminada

RELACIONS ESTRATIGRÀFIQUES	
Igual a	
Cobreix	
Cobert per	502
Farceix	
Farcit per	
Talla	505, 508, 509, 511, 516, 517, 518
Tallat per	
Recolza en	
Se li recolza	514
Es lliura	
Se li lliura	
Solidari de	

INTERPRETACIÓ	
Rasa de construcció del mur UE 514	
Cronologia	segle XIX-XX
Críteris datació	

OBSERVACIONS

FITXA UNITAT ESTRATIGRÀFICA (UE)

IDENTIFICACIÓ		
Població / Municipi / Comarca	Lloc / Jaciment	Codi
Barcelona	Barcino	112/16
UE	Zona / Sector / Àmbit	Definició
516	S5	Estrat

DESCRIPCIÓ
Estrat d'arena de color marró fosc amb poca compactació, amb restes de runa, amb una potència de 74cm.

RELACIONS ESTRATIGRÀFIQUES	
Igual a	
Cobreix	506, 507, 519, 520
Cobert per	511
Farceix	
Farcit per	
Talla	
Tallat per	515, 518
Recolza en	
Se li recolza	
Es lliura	504, 505
Se li lliura	
Solidari de	

INTERPRETACIÓ	
Estrat d'anivellament	
Cronologia	segle XVIII-XIX
Críteris datació	

OBSERVACIONS

FITXA UNITAT ESTRATIGRÀFICA (UE)

IDENTIFICACIÓ		
Població / Municipi / Comarca	Lloc / Jaciment	Codi
Barcelona	Barcino	112/16
UE	Zona / Sector / Àmbit	Definició
517	S5	Estructura

DESCRIPCIÓ
Mur de paredat lligat amb morter de calç, dispostat de NO a SE, amb una longitud visible de 1,4m, una amplada de 50cm i una alçada indeterminada.

RELACIONS ESTRATIGRÀFIQUES	
Igual a	
Cobreix	
Cobert per	511
Farceix	
Farcit per	
Talla	
Tallat per	515
Recolza en	518
Se li recolza	
Es lliura	
Se li lliura	
Solidari de	

INTERPRETACIÓ	
Mur indeterminat	
Cronologia	segle XVIII-XIX
Creris datació	

OBSERVACIONS

FITXA UNITAT ESTRATIGRÀFICA (UE)

IDENTIFICACIÓ		
Població / Municipi / Comarca	Lloc / Jaciment	Codi
Barcelona	Barcino	112/16
UE	Zona / Sector / Àmbit	Definició
518	S5	Negativa

DESCRIPCIÓ
Retall de planta i secció rectangular amb una longitud visible de 1,4m, una amplada de 50cm i una profunditat indeterminada.

RELACIONS ESTRATIGRÀFIQUES	
Igual a	
Cobreix	
Cobert per	511
Farceix	
Farcit per	
Talla	516
Tallat per	515
Recolza en	
Se li recolza	517
Es lliura	
Se li lliura	
Solidari de	

INTERPRETACIÓ	
Rasa de construcció del mur UE 517	
Cronologia	segle XVIII-XIX
Creris datació	

OBSERVACIONS

FITXA UNITAT ESTRATIGRÀFICA (UE)

IDENTIFICACIÓ		
Població / Municipi / Comarca	Lloc / Jaciment	Codi
Barcelona	Barcino	112/16
UE	Zona / Sector / Àmbit	Definició
519	S5	Estructura

DESCRIPCIÓ
Fragment de dolium in situ amb un diàmetre aproximat de 50 cm, i una alçada de 41cm.

RELACIONS ESTRATIGRÀFIQUES	
Igual a	
Cobreix	
Cobert per	516
Farceix	
Farcit per	
Talla	
Tallat per	506, 508, 518
Recolza en	520
Se li recolza	
Es lliura	
Se li lliura	
Solidari de	

INTERPRETACIÓ	
dolium	
Cronologia	segles II-V dC
Criteris datació	

OBSERVACIONS

FITXA UNITAT ESTRATIGRÀFICA (UE)

IDENTIFICACIÓ		
Població / Municipi / Comarca	Lloc / Jaciment	Codi
Barcelona	Barcino	112/16
UE	Zona / Sector / Àmbit	Definició
520	S5	Negativa

DESCRIPCIÓ
Retall de planta circular i secció còncava, amb un diàmetre de 50cm i una profunditat de 40cm.

RELACIONS ESTRATIGRÀFIQUES	
Igual a	
Cobreix	
Cobert per	516
Farceix	
Farcit per	
Talla	521
Tallat per	506, 508, 518
Recolza en	
Se li recolza	519
Es lliura	
Se li lliura	
Solidari de	

INTERPRETACIÓ	
Retall per a encastar-hi el dolium UE 519	
Cronologia	segles II-V dC
Criteris datació	

OBSERVACIONS

FITXA UNITAT ESTRATIGRÀFICA (UE)

IDENTIFICACIÓ		
Població / Municipi / Comarca	Lloc / Jaciment	Codi
Barcelona	Barcino	112/16
UE	Zona / Sector / Àmbit	Definició
521	S5	Estrat

DESCRIPCIÓ
Estrat d'argila de color marró fosc amb una potència visible de 40cm.

RELACIONS ESTRATIGRÀFIQUES	
Igual a	
Cobreix	
Cobert per	516
Farceix	
Farcit per	
Talla	
Tallat per	506, 508, 518, 520
Recolza en	
Se li recolza	
Es lliura	
Se li lliura	
Solidari de	

INTERPRETACIÓ	
Estrat de circulació	
Cronologia	segles II-V dC
Criteris datació	

OBSERVACIONS

FITXA UNITAT ESTRATIGRÀFICA (UE)

IDENTIFICACIÓ		
Població / Municipi / Comarca	Lloc / Jaciment	Codi
Barcelona	Barcino	112/16
UE	Zona / Sector / Àmbit	Definició
601	S6	Estructura

DESCRIPCIÓ
Paviment actual de rajola de terrasso amb un gruix de 5cm

RELACIONS ESTRATIGRÀFIQUES	
Igual a	
Cobreix	
Cobert per	
Farceix	
Farcit per	
Talla	
Tallat per	
Recolza en	602
Se li recolza	
Es lliura	
Se li lliura	
Solidari de	

INTERPRETACIÓ	
Nivell de circulació actual	
Cronologia	segle XX
Criteris datació	

OBSERVACIONS

FITXA UNITAT ESTRATIGRÀFICA (UE)

IDENTIFICACIÓ		
Població / Municipi / Comarca	Lloc / Jaciment	Codi
Barcelona	Barcino	112/16
UE	Zona / Sector / Àmbit	Definició
602	S6	Estrat

DESCRIPCIÓ
Estrat de runa amb una potència de 10 cm

RELACIONS ESTRATIGRÀFIQUES	
Igual a	
Cobreix	603
Cobert per	
Farceix	
Farcit per	
Talla	
Tallat per	
Recolza en	
Se li recolza	601
Es lliura	
Se li lliura	
Solidari de	

INTERPRETACIÓ	
Estrat d'anivellament del paviment UE 601	
Cronologia	segle XX
Críteris datació	

OBSERVACIONS

FITXA UNITAT ESTRATIGRÀFICA (UE)

IDENTIFICACIÓ		
Població / Municipi / Comarca	Lloc / Jaciment	Codi
Barcelona	Barcino	112/16
UE	Zona / Sector / Àmbit	Definició
603	S6	Estructura

DESCRIPCIÓ
Paviment de rajol quadrat de terrissa amb una amplada de 24cm, lligat amb morter de calç que abraça un gruix de 4 cm.

RELACIONS ESTRATIGRÀFIQUES	
Igual a	
Cobreix	
Cobert per	602
Farceix	
Farcit per	
Talla	
Tallat per	
Recolza en	604
Se li recolza	
Es lliura	
Se li lliura	
Solidari de	

INTERPRETACIÓ	
Nivell de circulació original de l'actual edifici	
Cronologia	segle XIX-XX
Críteris datació	

OBSERVACIONS

FITXA UNITAT ESTRATIGRÀFICA (UE)

IDENTIFICACIÓ		
Població / Municipi / Comarca	Lloc / Jaciment	Codi
Barcelona	Barcino	112/16
UE	Zona / Sector / Àmbit	Definició
604	S6	Estrat

DESCRIPCIÓ
Estrat d'arena amb abundant restes de runa, amb una potència d'entre 30 i 40 cm.

RELACIONS ESTRATIGRÀFIQUES	
Igual a	404
Cobreix	605
Cobert per	
Farceix	
Farcit per	
Talla	
Tallat per	
Recolza en	
Se li recolza	603
Es lliura	
Se li lliura	
Solidari de	

INTERPRETACIÓ	
Estrat d'anivellament del paviment UE 603	
Cronologia	segle XIX-XX
Creris datació	

OBSERVACIONS

FITXA UNITAT ESTRATIGRÀFICA (UE)

IDENTIFICACIÓ		
Població / Municipi / Comarca	Lloc / Jaciment	Codi
Barcelona	Barcino	112/16
UE	Zona / Sector / Àmbit	Definició
605	S6	Estructura

DESCRIPCIÓ
Mur de paredat lligat amb morter de calç, dispost de NE a SO amb una longitud visible de 2m, una amplada de 60cm i una alçada de 3m.

RELACIONS ESTRATIGRÀFIQUES	
Igual a	415, 707
Cobreix	
Cobert per	604
Farceix	
Farcit per	
Talla	
Tallat per	
Recolza en	
Se li recolza	
Es lliura	
Se li lliura	
Solidari de	

INTERPRETACIÓ	
Mur del soterrani de la finca actual	
Cronologia	segle XIX-XX
Creris datació	

OBSERVACIONS

FITXA UNITAT ESTRATIGRÀFICA (UE)

IDENTIFICACIÓ		
Població / Municipi / Comarca	Lloc / Jaciment	Codi
Barcelona	Barcino	112/16
UE	Zona / Sector / Àmbit	Definició
701	S7	Estructura

DESCRIPCIÓ
Paviment de rajol quadrat de terrissa amb una amplada de 24cm, lligat amb morter de calç que abraça un gruix de 4 cm.

RELACIONS ESTRATIGRÀFIQUES	
Igual a	
Cobreix	
Cobert per	
Farceix	
Farcit per	
Talla	
Tallat per	
Recolza en	702, 707
Se li recolza	
Es lliura	
Se li lliura	
Solidari de	

INTERPRETACIÓ	
Nivell de circulació original de l'actual edifici	
Cronologia	segle XIX-XX
Criteris datació	

OBSERVACIONS

FITXA UNITAT ESTRATIGRÀFICA (UE)

IDENTIFICACIÓ		
Població / Municipi / Comarca	Lloc / Jaciment	Codi
Barcelona	Barcino	112/16
UE	Zona / Sector / Àmbit	Definició
702	S7	Estrat

DESCRIPCIÓ
Estrat de runa amb una potència de 8cm

RELACIONS ESTRATIGRÀFIQUES	
Igual a	
Cobreix	703, 708
Cobert per	
Farceix	
Farcit per	
Talla	
Tallat per	
Recolza en	
Se li recolza	701
Es lliura	707
Se li lliura	
Solidari de	

INTERPRETACIÓ	
Estrat d'anivellament del paviment UE 701	
Cronologia	segle XIX-XX
Criteris datació	

OBSERVACIONS

FITXA UNITAT ESTRATIGRÀFICA (UE)

IDENTIFICACIÓ		
Població / Municipi / Comarca	Lloc / Jaciment	Codi
Barcelona	Barcino	112/16
UE	Zona / Sector / Àmbit	Definició
703	S7	Estrat

DESCRIPCIÓ
Estrat d'arena de color marró clar amb una potència de 10cm

RELACIONS ESTRATIGRÀFIQUES	
Igual a	
Cobreix	704, 705, 706
Cobert per	702
Farceix	
Farcit per	
Talla	
Tallat per	
Recolza en	
Se li recolza	
Es lliura	
Se li lliura	
Solidari de	

INTERPRETACIÓ	
Estrat d'amortització del pou UE 704	
Cronologia	segle XIX-XX
Criteris datació	

OBSERVACIONS

FITXA UNITAT ESTRATIGRÀFICA (UE)

IDENTIFICACIÓ		
Població / Municipi / Comarca	Lloc / Jaciment	Codi
Barcelona	Barcino	112/16
UE	Zona / Sector / Àmbit	Definició
704	S7	Estructura

DESCRIPCIÓ
Estructura de planta circular amb un mur de pedra lligada amb morter de calç groguenc, visible en una longitud de 65cm , una amplada d 27cm i una alçada de 85cm.

RELACIONS ESTRATIGRÀFIQUES	
Igual a	
Cobreix	
Cobert per	703
Farceix	
Farcit per	
Talla	
Tallat per	
Recolza en	705
Se li recolza	
Es lliura	
Se li lliura	
Solidari de	

INTERPRETACIÓ	
Pou	
Cronologia	segle XVII-XIX
Criteris datació	

OBSERVACIONS

FITXA UNITAT ESTRATIGRÀFICA (UE)

IDENTIFICACIÓ		
Població / Municipi / Comarca	Lloc / Jaciment	Codi
Barcelona	Barcino	112/16
UE	Zona / Sector / Àmbit	Definició
705	S7	Negativa

DESCRIPCIÓ
Retall de planta circular i secció rectangular, amb un diàmetre de 1,26m.

RELACIONS ESTRATIGRÀFIQUES	
Igual a	
Cobreix	
Cobert per	703
Farceix	
Farcit per	
Talla	706
Tallat per	
Recolza en	704
Se li recolza	
Es lliura	
Se li lliura	
Solidari de	

INTERPRETACIÓ	
Rasa de construcció del pou UE 703	
Cronologia	segle XVII-XIX
Criteria datació	

OBSERVACIONS

FITXA UNITAT ESTRATIGRÀFICA (UE)

IDENTIFICACIÓ		
Població / Municipi / Comarca	Lloc / Jaciment	Codi
Barcelona	Barcino	112/16
UE	Zona / Sector / Àmbit	Definició
706	S7	Estrat

DESCRIPCIÓ
Arenes de color marró del litoral

RELACIONS ESTRATIGRÀFIQUES	
Igual a	803
Cobreix	
Cobert per	703
Farceix	
Farcit per	
Talla	
Tallat per	705, 708
Recolza en	
Se li recolza	
Es lliura	
Se li lliura	
Solidari de	

INTERPRETACIÓ	
Estrat natural	
Cronologia	
Criteria datació	

OBSERVACIONS

FITXA UNITAT ESTRATIGRÀFICA (UE)

IDENTIFICACIÓ		
Població / Municipi / Comarca	Lloc / Jaciment	Codi
Barcelona	Barcino	112/16
UE	Zona / Sector / Àmbit	Definició
707	S7	Estructura

DESCRIPCIÓ
Mur de paredat lligat amb morter de calç disposat de NE a SO. Per a la seva construcció s'han aprofitat pedres motllurades d'altres lements arquitectònics, possiblement pertanyents a edificis anteriors a l'actual.

RELACIONS ESTRATIGRÀFIQUES	
Igual a	605
Cobreix	
Cobert per	
Farceix	
Farcit per	
Talla	
Tallat per	
Recolza en	708
Se li recolza	701
Es lliura	
Se li lliura	702
Solidari de	

INTERPRETACIÓ	
Mur del soterrani actual de la finca	
Cronologia	segle XIX-XX
Críteris datació	

OBSERVACIONS

FITXA UNITAT ESTRATIGRÀFICA (UE)

IDENTIFICACIÓ		
Població / Municipi / Comarca	Lloc / Jaciment	Codi
Barcelona	Barcino	112/16
UE	Zona / Sector / Àmbit	Definició
708	S7	Negativa

DESCRIPCIÓ
Retall de planta i secció rectangular amb una longitud visible de 96cm, una amplada de 60cm i una profunditat de 50 cm.

RELACIONS ESTRATIGRÀFIQUES	
Igual a	
Cobreix	
Cobert per	702
Farceix	
Farcit per	
Talla	706
Tallat per	
Recolza en	
Se li recolza	707
Es lliura	
Se li lliura	
Solidari de	

INTERPRETACIÓ	
Rasa de construcció del mur UE 707	
Cronologia	segle XIX-XX
Críteris datació	

OBSERVACIONS

FITXA UNITAT ESTRATIGRÀFICA (UE)

IDENTIFICACIÓ		
Població / Municipi / Comarca	Lloc / Jaciment	Codi
Barcelona	Barcino	112/16
UE	Zona / Sector / Àmbit	Definició
801	S8	

DESCRIPCIÓ
Paviment de rajol quadrat de terrissa amb una amplada de 24cm, lligat amb morter de calç que abraça un gruix de 4 cm.

RELACIONS ESTRATIGRÀFIQUES	
Igual a	701
Cobreix	805
Cobert per	
Farceix	
Farcit per	
Talla	
Tallat per	
Recolza en	802, 804
Se li recolza	
Es lliura	
Se li lliura	
Solidari de	

INTERPRETACIÓ	
Nivell de circulació original de l'actual edifici	
Cronologia	segle XIX-XX
Criteris datació	

OBSERVACIONS

FITXA UNITAT ESTRATIGRÀFICA (UE)

IDENTIFICACIÓ		
Població / Municipi / Comarca	Lloc / Jaciment	Codi
Barcelona	Barcino	112/16
UE	Zona / Sector / Àmbit	Definició
802	S8	Estrat

DESCRIPCIÓ
Estrat de runa amb una potència de 8cm

RELACIONS ESTRATIGRÀFIQUES	
Igual a	702
Cobreix	803, 805
Cobert per	
Farceix	
Farcit per	
Talla	
Tallat per	
Recolza en	
Se li recolza	801
Es lliura	804
Se li lliura	
Solidari de	

INTERPRETACIÓ	
Estrat d'anivellament del paviment UE 801	
Cronologia	segle XIX-XX
Criteris datació	

OBSERVACIONS

FITXA UNITAT ESTRATIGRÀFICA (UE)

IDENTIFICACIÓ		
Població / Municipi / Comarca	Lloc / Jaciment	Codi
Barcelona	Barcino	112/16
UE	Zona / Sector / Àmbit	Definició
803	S8	Estrat

DESCRIPCIÓ
Estrat d'arenes de color marró clar amb poca compactació

RELACIONS ESTRATIGRÀFIQUES	
Igual a	706
Cobreix	
Cobert per	802
Farceix	
Farcit per	
Talla	
Tallat per	805
Recolza en	
Se li recolza	
Es lliura	
Se li lliura	
Solidari de	

INTERPRETACIÓ	
Estrat de sorres del litoral	
Cronologia	
Criteris datació	

OBSERVACIONS

FITXA UNITAT ESTRATIGRÀFICA (UE)

IDENTIFICACIÓ		
Població / Municipi / Comarca	Lloc / Jaciment	Codi
Barcelona	Barcino	112/16
UE	Zona / Sector / Àmbit	Definició
804	S8	Estructura

DESCRIPCIÓ
Mur de paredat lligat amb morter de calç disposat de NO a SE. Per a la seva construcció s'han aprofitat pedres motllurades d'altres lements arquitectònics, possiblement pertanyents a edificis anteriors a l'actual.

RELACIONS ESTRATIGRÀFIQUES	
Igual a	
Cobreix	
Cobert per	
Farceix	
Farcit per	
Talla	
Tallat per	
Recolza en	805
Se li recolza	801
Es lliura	
Se li lliura	802
Solidari de	

INTERPRETACIÓ	
Mur del soterrani actual de la finca	
Cronologia	segle XIX-XX
Criteris datació	

OBSERVACIONS

FITXA UNITAT ESTRATIGRÀFICA (UE)

IDENTIFICACIÓ

Població / Municipi / Comarca		Lloc / Jaciment	Codi
Barcelona		Barcino	112/16
UE	Zona / Sector / Àmbit	Definició	
805	S8	Negativa	

DESCRIPCIÓ

Retall de secció i planta rectangular, dispostat de NO a SO amb una longitud visible de 96cm, una amplada de 60cm i una profunditat de 50cm.

RELACIONS ESTRATIGRÀFIQUES

Igual a	
Cobreix	
Cobert per	802
Farceix	
Farcit per	
Talla	803
Tallat per	
Recolza en	
Se li recolza	804
Es lliura	
Se li lliura	
Solidari de	

INTERPRETACIÓ

Rasa de construcció del mur UE 805	
Cronologia	segle XIX-XX
Criteris datació	

OBSERVACIONS

--

Intervenció arqueològica
Carrer d'en Gignàs, 25.
Districte de Ciutat Vella (112/16)
Barcelona, el Barcelonès

ANNEX 4. INVENTARI MATERIAL ARQUEOLÒGIC

TAULA CODIS PER A INVENTARI DE MATERIALS ARQUEOLÒGICS

CERÀMICA

1. CLASSIFICACIÓ

13114	T S africana C
13250	comuna oxidada
13257	comuna itàlica
13258	comuna africana de cuina
13320	<i>dollia</i>
14002	comuna oxidada a torn
14003	comuna oxidada vidriada
14103	blanca i blava catalana
14107	blanca i blava d'influència francesa
14120	blanca i blava ditada
14125	blanca i blava de la figueta
15000	material ceràmic no recipient

2. DEFINICIÓ DEL FRAGMENT

sense forma	SF
sense definir	SD
perfil sencer	PS
vora	VO
nansa	NA
arrencament de nansa	AN
coll	CO
carena	CR
llavi	LL
fons	FO
abocador	AB
escòria	ER
pom agafor	AG
broc	BR
orelleta	OR
peu	PE
pivot	PI

bec BE

Per a llànties:

<i>Infundibulum</i>	IN
Pico (<i>rostrum</i>)	RO
Orla (<i>margo</i>)	MA
Disc	DI
Volutes	VL
Aletes	ALE
Moldura	MOL
<i>Orificium</i>	ORF

3. FORMA: Per a materials no classificats tipològicament. Bàsicament, ceràmiques prehistòriques, medievals i modernes)

Ceràmica a mà:

bol/vas carenat	BCA
bol/vas cilíndric	BCI
bol/vas bitroncocònic	BBT
bol/vas troncocònic	BTR
bol/vas elíptic	BEL
bol/vas globular	BGL
bol/vas globular amb coll	BGC
bol/vas germinat	BGE
bol/vas múltiple	BMU
bol/vas ovoide	BOV
bol/vas perfil en S	BPS
bol/vas semiesfèric	BSE
bol/vas subesfèric	BSU
bol/vas semiesfèric o subesfèric de vora exvasada	BSS
copa	COP
cullera	CUL
formatgera	FOR
forma indeterminada	FIN
fragment retallat no perforat	FRN
fragment retallat perforat	FRP
gresol	GES
paleta	PAL
plat carenat	PCA
plat/tapadora	PLT

plata	PLA
suport	SOP
tassa	TAS

plat	PAT	
plat d'ala	PDA	
plat/tapadora	PTA	
plat/tapadora vora fumada		PTF

Ceràmica clàssica, medieval i moderna

abeurador	ABE
ampolla	AMP
bací	BAC
barral	BLN
bol	BOL
canalobre	CAN
cassola	CSS
cassola patina cendrosa	CSC
càntir	CAT
catúfol	CAF
colador	COL
copa	COP
cossi	COS
cremaperfums	CRP
cubell	CUB
escalfeta	ESF
escudella	ESC
escudella d'orelletes	EOR
fogó	FOG
formes amb abocador	FAB
formes obertes	FOB
formes tancades	FTA
forma indeterminada	FIN
fruiter	FRU
gerra	GER
gerreta	GET
gerro	GRR
gibrell	GIB
got	GOT
greixonera	GRE
guardiola	GUA
llàntia cassola i bec pessigat	LCB
llàntia peu alt	LPA
llàntia piquera	LPI
llumanera	LLU
menjadora	MEN
mesura	MES
morter	MOR
motlle	MOT
motlle sigillata	MSG
olla	OLL
olla patina cendrosa	OPC
orsa	ORS
pàtera	PTT

plata	PLA
plat tallador	PTL
poal	POA
pot	POT
pot de farmàcia	PFA
rentamans	REN
safata	SAF
saler	SLR
salsera	SAL
servidora	SEV
setrill	SET
sitra	SIT
suport	SOP
suport d'anell	SAN
suport rodet	SRD
tallador	TAL
tapadora	TAP
tassa	TAS
tenalla	TEN
test	TES
tinter	TIN
tupí	TUP
urna	URN
xocolatera	XOC

Material ceràmic no recipient (codi classificació 15000):

artefacte no definit	AND
bola	BLA
cilindres de forn	CFO
cuny de forn	CYF
dena	DEN
fgura antropomorfa	FAN
figura zoomorfa	FZM
fragment d'argila indet.	FAI
fussaiola	FUS
joguina	JOG
màscara	MAS
pes de teler circular	PTC
pes de teler oval	PTO
pes de teler rectangular	PTR
pes de teler indeterminat	PTI
pes de teler troncocònic	PTT
pipes	PIP
placa	PLC
placa foradada	PFD

rodet	ROD
tres peus terrisser	TPT
disc circular terrisser	DCT
suport llar de foc	SLF
peça circular	PC
peça circular foradada	PCF

4. TÈCNICA

a mà	MA
a torn	TO
a torn lent	TL
a motlle	MO
motlle cistelleria	MC
ensablada	EN
indeterminada	IN

5. DECORACIÓ

acanalada	AC
aiguada	AG
aplicació	AL
aplicació metàl·lica	AM
aplicació pasta blanca	AB
aplicació pasta roja	AR
aplicació pedres	AP
baquetons	BA
barbotina	BB
bigoti	BI
botons	BO
calada	CA
cordons digitacions	CD
cordons incisió	CI
cordons impressió	CM
cordons llisos	CL
cordons pessigats	CP
ditada	DI
esgrafiada	ES
excisa	EX
impresa canya/os	IO
impresa cardial	IC
impresa cistelleria	IL
impresa digitada	ID
impresa espàtula	IE
impresa estampillada	IS
impresa pinta	IP
impresa punxó	IX
impresa puntillada	IA

impresa raspatllada	IR
impresa teixit	IT
impresa ungulada	IU
impressió fent incisió	IM
impressions diverses	IF
incisa	IN
incisa pintada	NP
llengüeta	LL
mamellons	MA
mangra	MG
motlle	MO
mugró	MU
ondulació en vora	OV
perforada	PF
pessigada	PE
pintada	PI
pintada blanca	PB
pintada negra	PN
pintada roja	PR
pintada roig-marronós	PM
polícroma	PP
pseudoexcisa	PS
rodeta	RO
vernís roig	VR

6. PASTA

grollera oxidada	GO
grollera reduïda	GR
grollera mixta	GM
acurada oxidada	AO
acurada reduïda	AR
acurada mixta	AM
acurada bescuitada	AB
grollera bescuitada	GB
bescuitada	BE
caolinítica	CA

7. ACABATS

allisat	AL
allisat amb fang	AF
arenós	AR
brunyit	BR
encastació de fang	EF
engalbat	EN
esmaltat	EM
espatulat	ES
estriat	ET

INVENTARI DE MATERIALS

Codi 112/16

UE Nº PRODUCCIÓ FORMA TIPOLOGIA INF. VORES BASES NANCES ALTRES TÈCNICA ACABAT ACABAT Nº Nº CRONOLOGIA OBSERVACIONS
INV. INTERN EXTERN MINIM TIPOL.

404	0	14125	ESC			1				TO	VI	VI	1	1	segle XVII	
404	0	15000							1	MA			1	1	època moderna	separador ceràmic en forma de tub on s'hi assenten rajoles
404	0	15000				1				MA					segle XVI-XIX	Rajola amb decoració de cartabó
404	0	13257			1					TO					III aC - I dC	
404	0	13250	MOR			1				TO	AL	AL	1	1		
404	0	13250	GER			1				TO	AL	AL	1	1		
404	0	14002			2		1			TO	AL	AL			època moderna	
404	0	14002	GER			1				TO	AL	AL	1	1	època moerdna	
404	0	15000	TPT						39	MA			39	39	època moderna	
404	0	14003			1					TO	VI	AL			època moderna	
404	0	14103	PAT				1			TO	VI	VI	1	1	segle XVII	
404	0	14103	ESC			2	1	1		TO	VI	VI	1	3	segle XVII	
404	0	14120	PAT		1					TO	VI	VI			segle XVII	
404	0	14107	PAT			1				TO	VI	VI	1	1	segle XVIII	
404	0	14002	PTA			2				TO	AL	AL	2	2	època moderna	
519	0	13320			16		1			TO	AL	AL	1	1		dolium
519	1	13320			1					TO	AL	AL				dolium amb la inscripció incisa "...II XXXV..."
519	2	13320			1					TO	AL	AL				dolium amb la inscripció incisa "...II XXXV..."

UE Nº PRODUCCIÓ FORMA TIPOLOGIA INF. VORES BASES NANCES ALTRES TÈCNICA ACABAT ACABAT Nº Nº CRONOLOGIA OBSERVACIONS
 INV. INTERN EXTERN MINIM TIPOL.

521	0	13114	PAT		1					TO	EN	EN			segles II - V dC	
521	0	13258			1					TO	AL	AL			segles II - V dC	Possible plat/tapadora Ostia I, 261

Intervenció arqueològica
Carrer d'en Gignàs, 25.
Districte de Ciutat Vella (112/16)
Barcelona, el Barcelonès

ANNEX 5. LÀMINES MATERIAL ARQUEOLÒGIC



112-16-519-1



112-16-519-2



Intervenció

Projecte d'intervenció arqueològica
al carrer Gignàs, 25. Districte de
Ciutat Vella, Barcelona

Codi 112/16

Làmina 1

UE 519

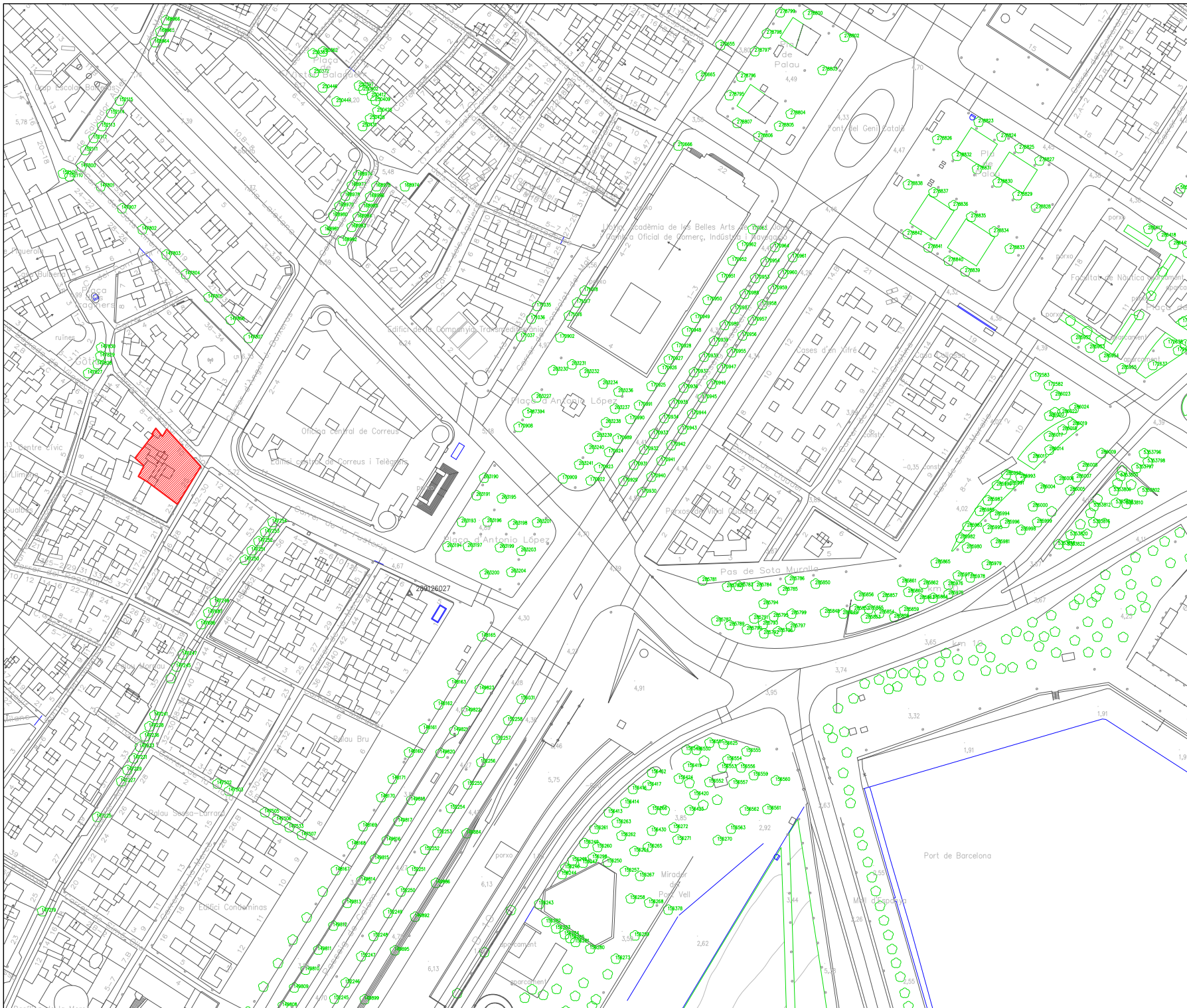
Direcció tècnica

Dídac Pàmies Gual


antequem
ARQUEOLOGIA · PATRIMONI CULTURAL

Intervenció arqueològica
Carrer d'en Gignàs, 25.
Districte de Ciutat Vella (112/16)
Barcelona, el Barcelonès

ANNEX 6. DOCUMENTACIÓ PLANIMÈTRICA



Legenda

 Ubicació de la intervenció



Lloc de la Intervenció

Intervenció arqueològica al carrer d'en Gignàs, 25 (Barcelona, el Barcelonès)

Codi: 112/16

Promodó i Finançament



Direcció Arqueològica
Dídac Pàmies Gual

Títol del Plànol
Plànol ubicació

Escala
A4 1:2000

Núm. plànol
1

Data
Gener 2017

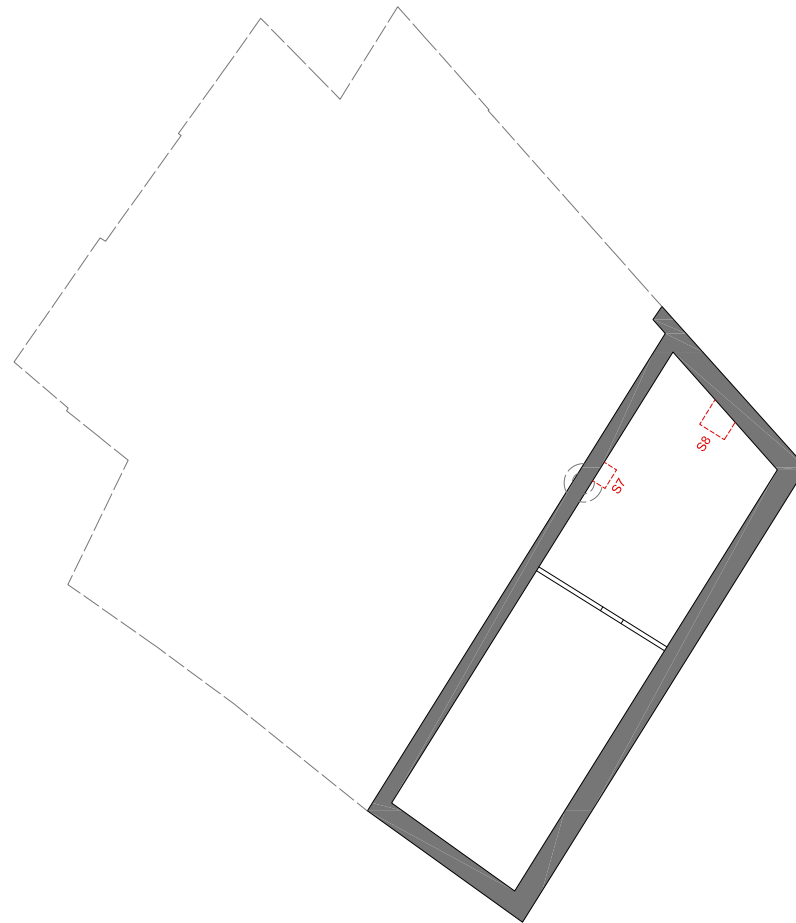
Full
1 de 1

antequem
ARQUEOLOGIA • PATRIMONI CULTURAL

Sondeigs a la planta baixa



Sondeigs a la planta soterrani



Llegenda

- Contorn estructura
- Pedres
- Material constructiu
- Projecció hipotètica
- Retall
- Límit rasa
- Estrat natural



Lloc de la Intervenció

Intervenció arqueològica al carrer d'en Gignàs, 25 (Barcelona, el Barcelonès)

Codi: 112/16

Promoció i Financament



Direcció Arqueològica
Dídac Pàmies Gual

Títol del Plànol

Ubicació sondeigs

Escala

A4 1:150

Núm. plànol

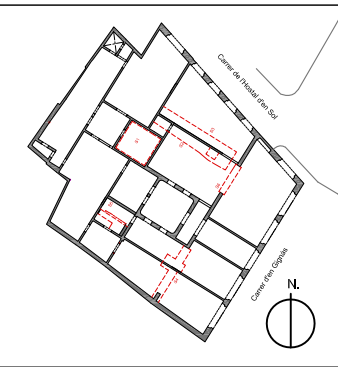
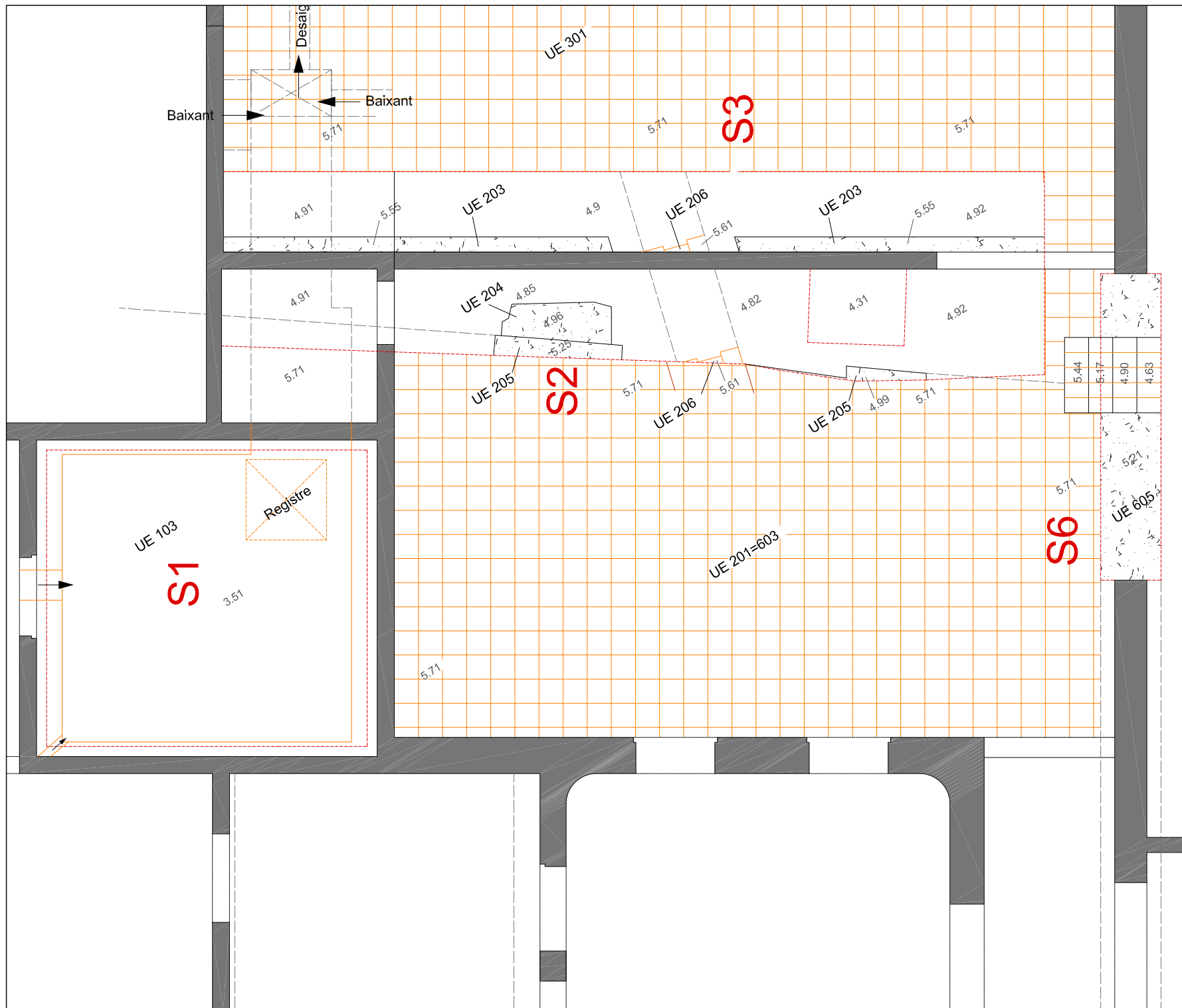
2

Data

Gener 2017

Full

1 de 1



Llegenda

- Contorn estructura
- Pedres
- Material constructiu
- Projecció hipotètica
- Retall
- Límit rasa
- Estrat natural



Lloc de la Intervenció

Intervenció arqueològica al carrer d'en Gignàs, 25 (Barcelona, el Barcelonès)

Codi: 112/16

Promoció i Financament



Direcció Arqueològica
Dídac Pàmies Gual

Títol del Plànol

Restes localitzades

Escala

A4 1:50

Núm. plànol

3

Data

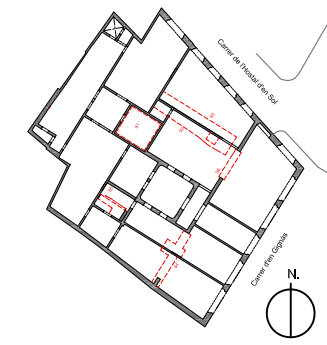
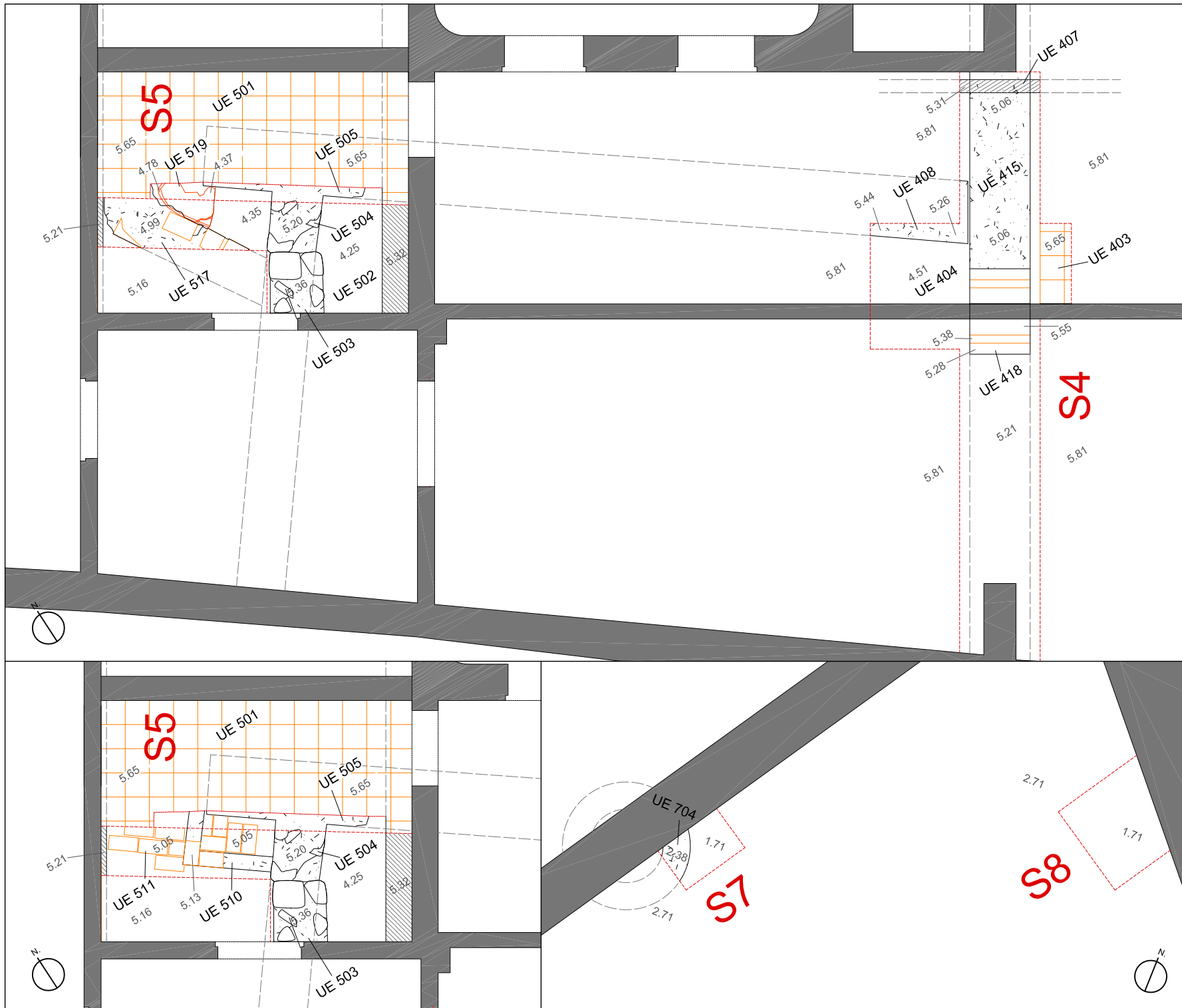
Gener 2017

Fuill

1 de 2

antequem

ARQUEOLOGIA • PATRIMONI CULTURAL



Llegenda

- Contorn estructura
- Pedres
- Material constructiu
- Projecció hipotètica
- Retall
- Límit rasa
- Estrat natural



Lloc de la Intervenció

Intervenció arqueològica al carrer d'en Gignàs, 25 (Barcelona, el Barcelonès)

Codi: 112/16

Promoció i Finançament



Direcció Arqueològica
Dídac Pàmies Gual

Títol del Plànol

Restes localitzades

Escala Núm. plànol

A4 1:50

3

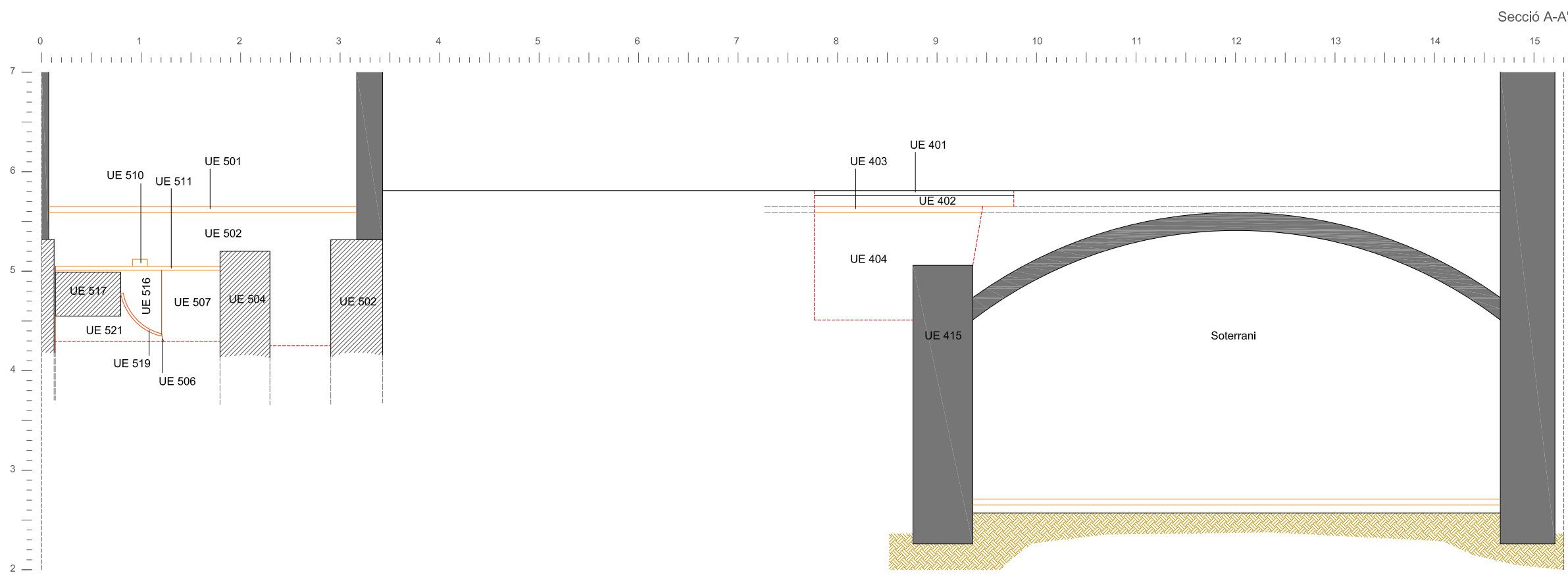
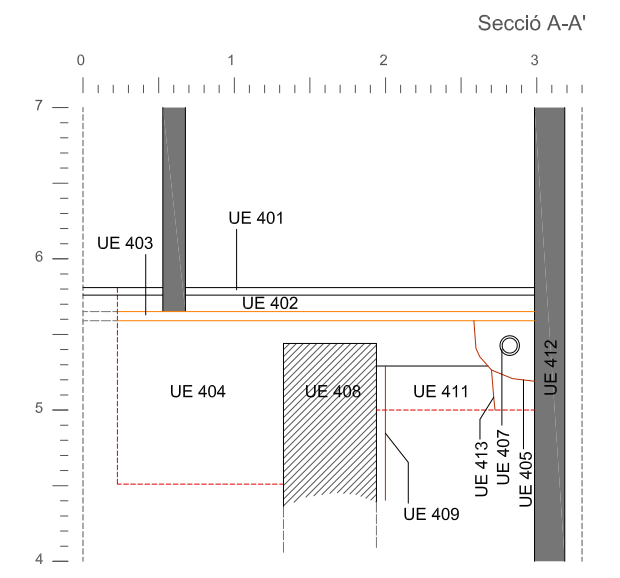
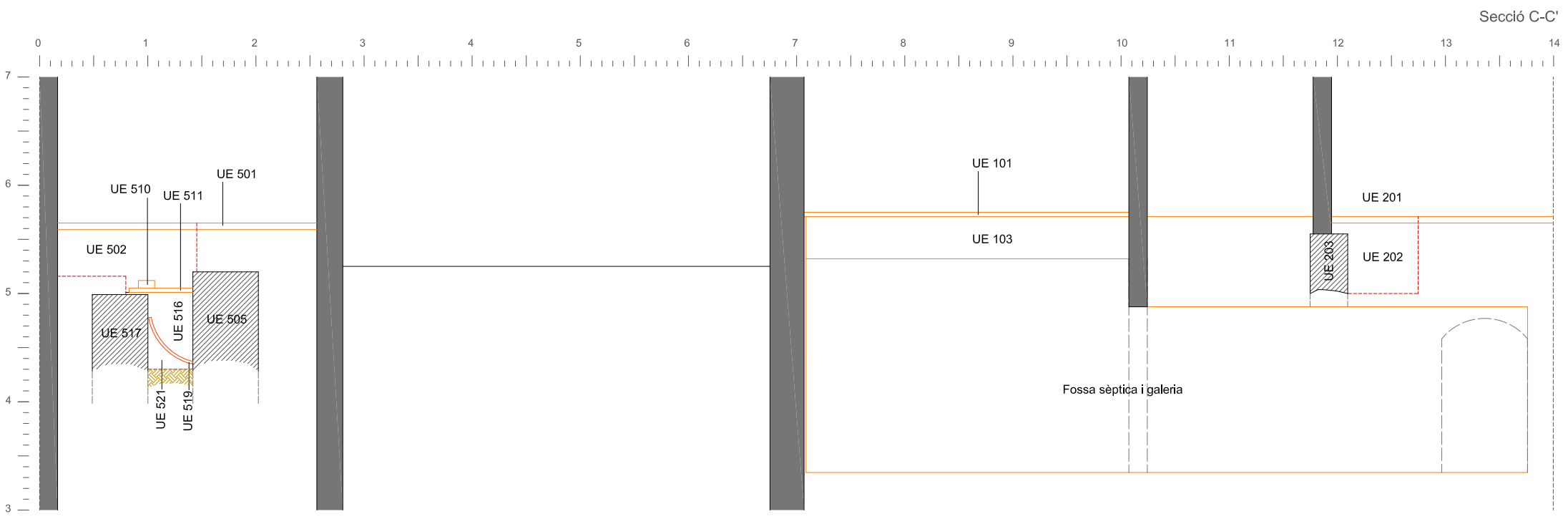
Data Full

Gener 2017

2 de 2

antequem

ARQUEOLOGIA • PATRIMONI CULTURAL



- Llegenda**
- Contorn estructura
 - Pedres
 - Material construcció
 - Projectió hipotètica
 - Retall
 - Límit rasa
 - Estrat natural

Lloc de la Intervenció
Intervenció arqueològica al carrer d'en Gignàs, 25 (Barcelona, el Barcelonès)

Codi: 112/16

Promoció i Finançament



Direcció Arqueològica
Dídac Pàmies Gual

Títol del Plànol
Seccions

Escala
A3 1:50

Núm. plànol
4

Data
Gener 2017

Full
1 de 1

Carrer de l'Hostal d'en Sol



Carrer d'en Gignàs

Llegenda

- Contorn estructura
- Pedres
- Material constructiu
- - - Projecció hipotètica
- Retall
- Límit rasa
- Estrat natural



Lloc de la Intervenció

Intervenció arqueològica al carrer d'en Gignàs, 25 (Barcelona, el Barcelonès)

Codi: 112/16

Promoció i Finançament



Direcció Arqueològica
Dídac Pàmies Gual

Títol del Plànol

Plantes per fases : FASE I

Escala

A4 1:125

Núm. plànol

5

Data

Gener 2017

Full

1 de 3

Carrer de l'Hostal d'en Sol



Carrer d'en Gignàs

Llegenda

- Contorn estructura
- Pedres
- Material constructiu
- - - Projecció hipotètica
- Retall
- - - Limit rasa
- Estrat natural



Lloc de la Intervenció

Intervenció arqueològica al carrer d'en Gignàs, 25 (Barcelona, el Barcelonès)

Codi: 112/16

Promoció i Finançament



Direcció Arqueològica
Dídac Pàmies Gual

Títol del Plànol

Plantes per fases : FASE II

Escala

A4 1:125

Núm. plànol

5

Data

Gener 2017

Full

2 de 3

antequem

ARQUEOLOGIA • PATRIMONI CULTURAL

Carrer de l'Hostal d'en Sol



Llegenda

- Contorn estructura
- Pedres
- Material constructiu
- Projecció hipotètica
- Retall
- Limit rasa
- Estrat natural



Lloc de la Intervenció

Intervenció arqueològica al carrer d'en Gignàs, 25 (Barcelona, el Barcelonès)

Codi: 112/16

Promoció i Financament



Direcció Arqueològica
Dídac Pàmies Gual

Títol del Plànol

Plantes per fases : FASE III

Escala
A4 1:125

Núm. plànol
5

Data
Gener 2017

Full
3 de 3

antequem
ARQUEOLOGIA • PATRIMONI CULTURAL

Carrer d'en Gignàs