

Intervenció arqueològica al carrer de Sant Quintí, 55-95 Hospital de la Santa Creu i Sant Pau (Districte d'Horta-Guinardó). Codi: 060/15

(Barcelona, Barcelonès)
Novembre-desembre 2015

Nº Expedient:
470 K121-NB 2015-1-15124



Joan Piera Sancerni



ABANS. SERVEIS CULTURALS S.L.

c. Ventura Plaja 30-32, Àtic 1^a

08028 Barcelona

Telf.: 667 746 340 /637 794 864

ivansalvado.abans@gmail.com /jordichoren.abans@gmail.com

www.facebook.com/Abans

Arqueòleg director
Joan Piera Sancerni

A handwritten signature in blue ink, consisting of a long horizontal line with a stylized 'J' and 'P' at the end.

Coordinador
Ivan Salvadó Jambrina

A handwritten signature in blue ink, featuring a large, sweeping 'I' and 'J' followed by 'am'.

A Barcelona, 19 de setembre de 2017



Índex

Fitxa tècnica	4
Motius de la intervenció	5
Localització	7
Marc geogràfic i geològic.....	8
Síntesi històrica i antecedents arqueològics	9
Antecedents arqueològics	11
Metodologia	17
Desenvolupament dels treballs arqueològics	18
Conclusions i interpretació.....	20
Afectació arqueològica.....	21
Bibliografia.....	22
Annexos	24
Annex 1	25
Fitxes.....	25
Fitxes d'unitats estratigràfiques.....	26
Annex 2	30
Documentació fotogràfica	30
Annex 3	37
Planimetries	37
Índex de plànols	38

Fitxa tècnica

Nom de la intervenció	Carrer de Sant Quintí, 55-95. Hospital de Sant Pau
Municipi	Barcelona
Comarca	Barcelonès
Coordenades UTM ETRS89	X: 431164.0 / Y: 4585095.6
Alçada	59.39 m snm
Tipus de jaciment	Urbà
Tipus d'intervenció	Preventiva
Tipus d'activitat	Seguiment
Resultat de la intervenció	Negatiu
Cronologia	Segle XX
Dates de la intervenció	25/11/2017 a 11/12/2017
Coordinador	Ivan Salvadó Jambriña
Arqueòleg director	Joan Piera Sancerni
Dibuix de camp	Joan Piera Sancerni
Topografia	28MFG arquitectes
Infografia	Jordi Chorén Tosar
Propietari de la finca	Fundació Privada Hospital de Sant Pau
Règim jurídic de la finca	Privat
Promoció i finançament	Fundació Privada Hospital de Sant Pau / Hàbitat Urbà de l'Ajuntament de Barcelona
Codi	060/15
Superfície total del solar	39'05m ²
Superfície afectada	5'69m ²
Protecció existent	<ul style="list-style-type: none"> -Monument Històric-Artístic d'interès Nacional, Cat A, cap I, R.D 1719/1978 19-5, BOE 18/7/1978 -Catàleg del Patrimoni Arquitectònic Històric-Artístic de la Ciutat de Barcelona (núm 716) -Pla Especial d'Ordenació de l'Hospital de la Santa Creu i Sant Pau, 18/11/1996 -Declarat Patrimoni de la Humanitat per la UNESCO, 4/12/1997 -Pla Especial de Protecció del Patrimoni Arquitectònic i Catàleg del Districte 7, núm 110

Motius de la intervenció

La present intervenció arqueològica efectuat al costat sud d'unes obres per la construcció del nou edifici de reserca al costat del carrer de Sant Quintí 55-95, dins del conjunt de l'Hospital de la Santa Creu i Sant Pau de Barcelona, un espai protegit a nivell arqueològic i arquitectònic.

La Fundació Privada de l'Hospital de la Santa Creu i Sant Pau, va iniciar l'execució de les obres del nou edifici de l'Institut de Recerca de Sant Pau, ubicat al carrer de Sant Quintí, just per sota del Nou Hospital inaugurat l'any 2009.

El 29 d'octubre de 2014 se'ls va concedir la llicència per a la primera fase de l'obra, que consistia en l'excavació del terreny i la construcció de les pantalles de contenció i fonamentació. El 28 de novembre de 2014 es van iniciar aquestes obres, que varen finalitzar durant el mes de març de 2015. La llicència atorgada no feia cap referència a que els rebaixos de terres s'havien de fer amb control arqueològic, havent-se dut a terme el rebaix d'una superfície de 90x40m i una fondària de 5m.

Davant d'aquest fet, el 20 de maig de 2015, la Comissió Territorial del Patrimoni Cultural de la Ciutat de Barcelona, va adoptar, entre d'altres, l'acord d'autoritzar el "Projecte bàsic del nou Institut de Recerca de l'Hospital de la Santa Creu i Sant Pau", amb la condició de que la promoció de l'obra contactés amb el Servei d'Arqueologia de Barcelona, per tal de redactar un Projecte d'Intervenció Arqueològica (PIA) i iniciar les intervencions oportunes a l'empara del Decret 78/2002, de 5 de març, del Reglament de protecció del patrimoni arqueològic i paleontològic de Catalunya.

Resultat d'aquest PIA, s'acordava prendre les mesures correctores corresponents amb la finalitat de conèixer l'estratigrafia del terreny i valorar les possibles pèrdues patrimonials que s'haguessin pogut produir com a conseqüència de l'actuació.

Des del primer moment, des d'Hàbitat Urbà de l'Ajuntament de Barcelona, es va informar que assumirien les despeses derivades de la realització d'aquestes mesures correctores, degut a l'error en la tramitació de la llicència d'obres.

Dins el propi PIA, es feia un recull de les dades de l'informe geotècnic, així com de la documentació dels talls resultants dels rebaixos, observant-se l'aparició del substrat geològic a



poca fondària respecte els nivells actuals, i també constatant que el lloc estava ocupat pel pavelló del Sagrat Cor, el qual s'havia enderrocat seguint les directrius pertinents, i que comptava amb una planta soterrani a l'ala nord que ocupava una superfície de 1.129m².

Amb aquestes i altres dades, la única actuació versemblant que es podia realitzar era a l'entorn immediat del solar. En aquest sentit es consultà a l'arquitecte responsable del projecte, el sr. Jordi París, qui va proposar tres zones susceptibles de ser sondejades. D'aquestes, una primera situada al nord es va descartar per haver estat ja rebaixada i aflorar el substrat geològic, la segona, a tocar de l'edifici del nou Hospital, també fou descartada degut a les possibles afectacions i la poca potència (30cm) que es podia rebaixar sense causar problemes estructurals, restant finalment una petita àrea a tocar del tall sud, de forma semicircular (10m de longitud màxima i 3'70m d'amplada màxima).

Un cop establerts aquests paràmetres, la promoció de l'obra contactà amb l'empresa **ABANS Serveis Culturals s.l.**, per tal que es fes càrrec dels treballs arqueològics, els quals foren coordinats per l'arqueòleg Ivan Salvadó Jambrina, tot assumint la direcció tècnica l'arqueòleg Joan Piera Sancerni.

Localització



Fig. 1. Plànol topogràfic de situació de la intervenció. Extret de: www.icc.cat, retocat. Basat en base topogràfica E: 1/5000



Fig. 2. Ortofotomapa de situació de la intervenció. Extret de: www.icc.cat, retocat. Basat en base topogràfica E: 1/5000

Municipi	Barcelona
Comarca	Barcelonès
Context	Zona urbana. Recinte de l'Hospital de la Santa Creu i Sant Pau.
Coordenades UTM ETRS89	X: 431164.0 / Y: 4585095.6
Alçada	59.39 m snm

Marc geogràfic i geològic

La ciutat de Barcelona ocupa un pla inclinat, que s'estén des de la Serra de Collserola a la mar i entre els rius Llobregat i Besòs, amb un subsòl de característiques molt diverses.

La serra de Collserola, així com els turons de Monterols, el Putxet, el Carmel i la Rovira, que s'alineen al peu de la serra, són format per pissarres i gresos intruïts per granitoides i, localment, per calcàries; totes aquestes roques són d'edat paleozoica (entre 500 i 300 milions d'anys). Un sistema de falles esglaona aquests conjunts de roques fins a sota el mar.

Als graons més baixos, sobre les roques paleozoiques, hi ha dipòsits més moderns, del Neogen, en concret del Miocè (entre 25 i 5 milions d'anys) amb abundants restes fòssils marins que es poden observar a Montjuïc, i del Pliocè (entre 5 i 2 milions d'anys que afloren en petits relleus com el Mont Taber, l'indret on s'instal·là el primer assentament romà de la ciutat).

Al pla de Barcelona tots els materials paleozoics, miocens i pliocens són recoberts per dipòsits del Quaternari antic o Plistocè (entre 2 milions d'anys i uns 8.000 anys) damunt dels quals hi ha materials més recents, de l'Holocè (dels darrers 8.000 anys).

Al peu de la serra de Collserola aquests dipòsits són formats per arrossegalls procedents d'aquests relleus i a la part baixa de la ciutat per dipòsits de platja o d'antigues maresmes, que permeten reconstruir el traçat del litoral en diferents moments del passat. A banda i banda del pla de Barcelona i, separats per Montjuïc, s'estenen els deltes del Llobregat i del Besòs.

En aquesta plana completament urbanitzada destaquen varies zones clarament diferenciades, el nucli antic correspon a la primitiva ciutat romana damunt del Mont Tàber (15m s.n.m) proper al mar. El nucli de Montjuïc al sud, que s'aixeca suaument al pla i que cau bruscament sobre el mar fent-se inexpugnable el seu accés des d'aquesta posició, i els ravals més pròxims que s'originaren entorn aquests nuclis.

Per altra banda, tenim tota una sèrie de nuclis poblacionals que, emergits fora de les muralles, acabaran essent absorbits per la ciutat en una de les seves dues importants crescudes (amb la construcció de les muralles del segle XIII o durant l'expansió del segle XIX amb la creació de l'Eixample).

Síntesi històrica i antecedents arqueològics

L'Hospital de la Santa Creu i Sant Pau té uns orígens que es remunten cap el final de l'edat mitjana. A inicis de segle XV, el nombre d'habitants de la ciutat va motivar la necessitat de la creació d'un gran centre hospitalari per paliar les necessitats d'un gran nombre de pacients. El 1401 es van fusionar sis hospitals de la ciutat, materialitzat en l'acord entre el Capítol Catedralici i el Consell de Cent de Barcelona per construir un nou hospital, el de la Santa Creu. Aquest nou centre va ser dirigit per la MIA (Muy Ilustre Administració) que estava integrada per dos canònics de la catedral de Barcelona i dos membres del Consell de Cent. La gestió corresponia a un Prior, el qual sempre era sacerdot.

El nou recinte es va alçar en l'actual barri del Raval, on anteriorment havia l'hospital del canonge Colom. Es va començar a construir cap el 17 d'abril de 1401, i va esdevenir un dels paradigmes de l'estil gòtic civil català. Malgrat les donacions de barcelonins benestants que deixaven part dels seus béns a la institució, per tal d'ampliar l'edifici original i poder respondre a les necessitats de la població, els ingressos eren escadussers i es va de recórrer a altres vies d'obtenir fons per al bon funcionament de l'entitat. Així, la monarquia va concedir-li diversos privilegis des del seu inici. Un d'ells, datat en el mateix any fundacional, 1401, va ser concedit pel rei Martí l'Humà. Aquest privilegi va consistir en atorgar a la seva administració el dret de construir cases de veïns sobre el Rec Comtal. Un altre era el "Privilegi de les Comèdies" que Felip II va concedir a l'hospital el 1587 i confirmat el 1771 per Carles III mitjançant un Cèdula Reial. Amb aquest document es concedia el dret de l'hospital sobre els beneficis de les representacions teatrals, els quals servien per mantenir la institució. Aquest privilegi, que va durar fins el 1844, va dur l'administració de l'hospital a edificar el 1603 la Casa de Teatre de la Santa Creu en uns terrenys extramurs al Pla dels Ollers. A mitjans del segle XIX, es perd aquest privilegi i comencen a proliferar diferents teatres a la Ciutat Comtal, el més important d'ells, el Gran Teatre del Liceu, inaugurat el 1847. Davant la competència, el teatre de l'hospital va restaurar la seva façana i va passar a dir-se Teatre Principal al 1840. Aquest període va ser una mala època per l'hospital ja que el descens dels ingressos i l'augment de la demografia va comportar un fort endeutament de la institució. Alhora, el recinte hospitalari estava deteriorat i resultava inadequat per cobrir les necessitats de la ciutat i atendre un major nombre de malalts. Amb el Decret de Nova Planta, la "Muy Ilustre Administració" va agafar un caire religiós que no agradava a molts dels metges. Les crítiques dels metges per l'incapacitat de l'hospital a l'hora d'atendre els malalts i a la manca de possibilitats d'ampliació van ser constants, cada cop el recinte estava més dins del teixit urbà, es va posar en evidència la necessitat de crear un nou

hospital públic i una facultat de medicina nova, que sobretot no fos vinculada a l'església. D'aquesta manera es va crear l'Hospital Clínic, el qual es va finançar amb diners provinents del poder polític, es considerava que l'assistència sanitària i social era un dret dels pobres i no una almoïna.

Paral·lelament a mitjans de segle XIX Barcelona veurà transformada la seva fisonomia urbana amb l'enderrocament de la muralla i l'aprovació del Pla Cerdà. Les noves tendències de l'època (sobretot la coneguda com a higienista) recomanaven que els hospitals s'instal·lessin fora dels nuclis urbans, que s'establís un nombre de malalts i llits, i que els edificis reunissin una sèrie de característiques relacionades amb la llum i la ventilació.

El 1896, el banquer Pau Gil deixa en testament aproximadament uns 4 milions de pessetes per tal de construir un nou hospital a Barcelona, el qual havia de reunir una sèrie de requisits, però sobre tot, seguir el model hospitalari de París, el qual malgrat estar finançat amb diners privats era administrat per la beneficència municipal. D'aquesta manera era necessari buscar la institució que es fes càrrec de l'hospital un cop construït. Es va oferir a l'Ajuntament de Barcelona, el qual hi va renunciar després d'haver intentat que s'acceptessin certes condicions sense èxit. Finalment es va proposar a l'Hospital de la Santa Creu, que el 21 de juliol de 1921, el va acceptar amb la condició que l'hospital es construís als terrenys de la seva propietat al municipi de Sant Martí de Provençals, enlloc dels terrenys que els marmessors havien comprat al districte de Sarrià.

L'arquitecte Lluís Domènech i Montaner va projectar un conjunt modernista i es va construir entre 1902 i 1930 en dues fases: la primera, duta a terme per ell mateix entre 1902 i 1913, consta de tretze edificis modernistes; la segona, realitzada pel seu fill, Pere Domènech i Roura, a partir de 1920, compta d'uns altres sis edificis d'un modernisme moderat, així com d'altres construccions posteriors.

El projecte original concebut per Lluís Domènech i Montaner constava de 48 pavellons construïts segons un patró de disseny i distribuïts al voltant de dos eixos principals (sud-nord i est-oest) de 50 metres d'amplada, amb uns carrers complementaris de 30 metres. Aquests eixos principals, ubicats a les diagonals del quadrat tancat del conjunt, formen una creu que és el símbol de l'hospital i que referencia a l'hospital original. Vint-i-cinc dels pavellons havien de ser d'un pis, onze de dos pisos i dotze de destinats a serveis diversos. Tots ells comptaven amb soterrani i estaven interconnectats per galeries subterrànies perquè s'hi poguessin desplaçar

personal i malalts sense haver de sortir a l'exterior. Feien també les funcions de galeries tècniques per a ubicar les instal·lacions i conduccions externes als pavellons, facilitant-ne el seu manteniment.

Les diferents alçades havien de permetre suavitzar l'efecte visual del pendent del terreny. Els únics que eren diferents en forma i alçada eren el d'administració (edifici principal), el de la comunitat religiosa que atenia els serveis, situat al mig de la creu, i el d'operacions, a mig camí entre els dos.

Els pavellons dedicats als malalts comptaven amb una sala d'hospitalització rectangular de grans dimensions, amb una estructura modular composta per una successió de vuit arcs lleugerament apuntats amb set voltes intermèdies, sustentades en pilars entre finestres. En un dels extrems de la nau central, Domènech va disposar-hi dos elements cilíndrics: el dipòsit d'aigua i un espai de servei que incloïa una sala rodona, al costat de l'accés, concebuda com a sala de dia per als malalts i els seus familiars. Cada planta comptava amb un espai independent per al personal sanitari.

La façana principal dels pavellons està formada per la porta d'entrada, molt ornamentada amb un marc en pedra i decoració floral. A sobre mateix de la porta apareix la part decorativa més rica i simbòlica respecte a la identitat del pavelló i compta amb el patró o patrona dins d'un templet flanquejat per dos pinacles amb ceràmica vidriada als extrems. En alguns casos, el conjunt es completa amb figures d'àngels junt al templet amb l'advocació.

Entre els pavellons s'ubicava una zona enjardinada amb un camí sinuós que generava dos espais verds enganxats al costat nord d'un pavelló i al sud del contigu, obtenint una zona per l'hivern i altre per l'estiu. Aquest enjardinament també va ser dissenyat amb cura tenint en compte el servei que havia d'acomplir, que no era cap altre que crear un entorn saludable i tranquil per als malalts que hi residien.

Antecedents arqueològics

Són nombroses les intervencions arqueològiques que s'han dut a la zona en dos àmbits diferents: un al voltant dels terrenys que ocupa el centre hospitalari i un altre, molt més recents, dins del recinte i dins d'alguns dels pavellons. Dins de les primeres destaquen les diferents intervencions realitzades a l'indret conegut com a **Can Casanova** la primera va ser excavada per

J. Colominas i Roca (Institut d'Estudis Catalans) entre els anys 1929 i 1931¹. L'àrea es trobava ubicada entre l'avinguda Mare de Déu de Montserrat, carrer Cartagena i Ronda del Guinardó. Els treballs arqueològics van permetre descobrir les restes d'unes cabanes circulars d'1,80 ms de diàmetre amb el terra d'argila cuita pel foc. Entre el paviment de terra van aparèixer restes òssies i ceràmiques atribuïbles a l'època neolítica. També es va documentar l'existència d'un mur de pedra que hauria servit de muralla, així com restes d'enterraments medievals. La següent excavació en el mateix indret va ser proguda pel Museu d'Història de la Ciutat, l'any 1983. El motiu de la intervenció va ser la destrucció de les barraques i la futura urbanització de la zona. L'excavació arqueològica va documentar una necròpolis de l'antiguitat tardana (segle V), amb perduració a l'època alt-medieval (segles XI-XII). S'excavaren una cinquantena de tombes en cista de pedra o en fossa retallada a la roca².

L'any 1998, amb motiu del projecte d'obertura de la ronda del Guinardó en el tram comprès entre el carrer Segle XX i el carrer Cartagena, es va realitzar una intervenció arqueològica a la mateixa ronda al seu pas pel carrer Cartagena i el desaparegut Torrent de Melis. La direcció va anar a càrrec de l'arqueòleg Xavier Cela de l'empresa Atena. En aquesta intervenció arqueològica es documentaren enterraments en fossa d'època tardo-romana i alt-medieval excavades al terreny geològic natural format per roca. També cal senyalar la localització de tres fosses circulars que podrien correspondre als fons de les estructures excavades als anys 30. Malauradament, els farciments interns eren completament moderns. La resta de fosses ja havien estat excavades amb anterioritat ja que es trobaven completament buides de material arqueològic o hi havia materials plàstics³.

Dins dels grup d'intervencions arqueològiques efectuades a l'interior del recinte hospitalari, trobem les practicades dins dels pavellons amb motiu de les reformes i adequacions dels mateixos i les practicades en diversos vials.

El **Pavelló de Santa Apol·lònia** és, juntament amb el seu simètric, el de Sant Jordi, un dels edificis de menor entitat i superfície de tot el conjunt. La seva construcció, sota projecte i direcció de Domènech i Montaner, es va realitzar entre 1905 i 1911. Amb motiu del projecte de restauració del pavelló, que preveia l'arranjament de l'entorn del pavelló amb la voluntat de recuperar, si era possible, el nivell de circulació original a l'exterior de l'edifici, es va dur a terme una intervenció arqueològica que permeti determinar la conservació o no dels paviments

¹ Codi de l'intervenció (008/1929)

² Codi de l'intervenció (092/1982)

³ Codi de l'intervenció (017/1998)

originals. Aquesta es va desenvolupar en dues fases temporals, agost i desembre del 2009. La direcció va anar a càrrec dels arqueòlegs Josep M^a Vila i Carabassa i Oriol Achón i Casas. Es van practicar diversos sondeigs arqueològics a l'entorn de l'edifici per tal de poder obtenir dades sobre els nivells originals de circulació i el seguiment per a la construcció d'un drenatge perimetral també a l'exterior de l'edifici. A la vegada també es va fer el seguiment dels treballs de sanejament de paviments a l'interior del pavelló est. En cap moment de la intervenció es va localitzar cap resta arqueològica anterior a la construcció del pavelló⁴.

Al **Pavelló de Sant Salvador i de Sant Leopold** es va realitzar una intervenció entre el 23 de setembre al 31 de desembre de 2009, dirigida per l'arqueòleg Daniel Vázquez Álvarez (CODEX). El motiu era la construcció d'una galeria de serveis entre els dos pavellons. Es van practicar diverses rases, tant a l'exterior com a l'interior i va permetre documentar restes anteriors a la construcció de l'hospital, que es van englobar en 4 fases cronològiques. Així, a la zona de llevant del pavelló de Sant Salvador i de Sant Leopold, es van detectar nivells que contenien ceràmica datable a l'entorn del canvi d'era. L'altra fase estava definida per la troballa de tres inhumacions individuals, les quals presentaven diferències en el seu ritual funerari i aparentment no semblava que estiguessin relacionades. Cronològicament, una tenia un post quem del segle I d'ne, mentre que de les altres dues únicament es va poder afirmar que eren anteriors al segle XVII. Finalment, també es va poder documentar una sitja, amortitzada al segle XIX, en el moment de construcció d'un edifici, de la qual no es va poder determinar la seva cronologia original⁵.

Pavelló de l'Administració durant el mes d'agost es va fer una intervenció arqueològica en aquest indret amb motiu de les obres de reforma del pavelló. Aquesta va estar dirigida per en Karin Harzbecher Spezzia de l'empresa Arqueociència. Els treballs van consistir en l'obertura d'un sondeig de 2,8 m per 2 m i una profunditat d'1,30 metres. La intervenció arqueològica no va proporcionar cap resta en l'àrea intervinguda que permetés establir l'existència d'un jaciment arqueològic anterior. No obstant, no es va descartar que aquesta circumstància no impossibilités que més enllà de les àrees excavades no hi poguessin haver restes arqueològiques⁶.

Vials entre els pavellons de Sant Manel i Sant Salvador; vial entre Sant Leopold i Sant Rafael aquesta intervenció va venir motivada per la necessitat de construir unes sales soterrades d'instal·lacions. Es va dur a terme entre el mes d'octubre i el 17 de desembre del 2010, sota la

⁴ Codi de l'intervenció 080/09 (121/09)

⁵ Codi de l'intervenció (097/09)

⁶ Codi de l'intervenció (073/10)

direcció de l'arqueòloga Isabel Pereira Hernández (CODEX). La intervenció arqueològica va consistir en el control dels rebaixos del terreny. Així, es va documentar entre els pavellons de Sant Manel i Sant Salvador una estructura quadrada o calaix d'un baixant en ceràmica vidriada, possiblement relacionat amb una bassa circular revestida amb rajols vidriats i una potent fonamentació documentada a prop del carrer Sant Antoni Maria Claret. Ambdues estructures podrien formar part d'algun procés industrial del segle XIX com ara, rajoleria, prats d'indianes, etc. D'altra banda, a l'espai comprès entre els pavellons de Sant Leopold i Sant Rafael es va documentar una sitja ibèrica amortitzada en època tardorepublicana, que estava excavada al terreny natural i parcialment arrasada⁷.

Carrer Sant Antoni Maria Claret 167-171, Carrer Sant Quintí 55-95, Carrer Mas Casanovas 70-90, Carrer Cartagena 334-372. Hospital de la Santa Creu i Sant Pau els treballs arqueològics es van centrar en els túnels soterrats que connectaven els diferents pavellons de l'Hospital de Sant Pau construïts durant la primera fase històrica, aproximadament entre els edificis d'administració i l'edifici del Convent. La intervenció arqueològica va ser duta a terme per Karin Harzbecher Spezzia (Arqueociència) entre els mesos de febrer i abril de 2011. Les obres de remodelació i restauració del centre hospitalari contemplaven la construcció d'un prisma soterrat per a la distribució de la xarxa d'instal·lacions. Arran de la intervenció es documentà un mur, un col·lector i varis claveguerons datats del segle XX⁸.

Carrer Sant Antoni Maria Claret 167-171, Carrer Sant Quintí 55-95, Carrer Mas Casanovas 70-90, Carrer Cartagena 334-372. Hospital de la Santa Creu i Sant Pau el control realitzat per l'arqueòleg Lluís Artigues (Codex), al pavelló de Sant Leopold entre els mesos de juliol i agost de 2012, va estar motivat per l'obertura d'un conjunt de rases per la xarxa de climatització, sortides d'aigües residuals i un fossat d'ascensor, com a part dels treballs de sanejament i excavació de galeries de servei i instal·lacions. Aquest control va permetre documentar una seqüència cronològica, amb intervals, d'època ibèrica a època contemporània. D'altra banda, també es van documentar edificacions anteriors a la construcció del pavelló, que amb tota seguretat formarien part del mas de Can Xifré, que devia estar situat en aquest sector, segons la documentació obtinguda en l'Arxiu Històric de l'Hospital de la Santa Creu i Sant Pau. Sabem per les escriptures de venda dels solars que part dels terrenys que hi havia per sobre la Travessera i tocant l'avinguda que partia els solars, els Xifrés tenien una petita casa i una bòbila de dimensions reduïdes. Igualment tenien una altre edificació a l'altra banda de l'avinguda i la

⁷ Codi de l'intervenció (087/10)

⁸ Codi de l'intervenció (014/11)

residència de Can Xifré, antiga casa Milans, per sota la Travessera¹⁸, la qual estava pràcticament enderrocada ja que el seu propietari pensava reedificar-la aprofitant part de l'antiga Casa Gralla del carrer Portaferrisa que havia estat enderrocada a mitjan segle XIX i havia comprat part de la façana per col·locar en el nou mas. Pel que fa a la cronologia de les restes, amb les dades obtingudes, malgrat ser escadusseres, es pot establir un possible origen baix medieval de l'explotació de l'àrea amb algun tipus d'edificació que continuaria en el temps, amb noves edificacions, fins la destrucció definitiva a l'any 1902⁹.

Carrer Sant Antoni Maria Claret 167-171, Carrer Sant Quintí 55-95, Carrer Mas Casanovas 70-90, Carrer Cartagena 334-372. Hospital de la Santa Creu i Sant Pau La intervenció arqueològica duta a terme per Anna Bordas, (Atics) del juliol de 2012, fins al març de 2013, al pavelló de Nostra Senyora de la Mercè de l'Hospital de la Santa Creu i Sant Pau va permetre posar al descobert i documentar les galeries de serveis i altres estructures de sanejament originals de l'edifici, així com posar en evidència les tècniques constructives pel que fa a la fonamentació de les façanes. Tots aquest elements es trobaven ja descrits en el projecte original de l'arquitecte Domènech i Muntaner. Així, la galeria de serveis principal (llum, calefacció...) transcorria seguint el perímetre de tota la sala. Aquesta galeria, presentava a la zona est un seguit de galeries solidàries amb les mateixes característiques que connectava a la resta d'àmbits. A la vegada, tota aquesta trama de galeries s'endinsava cap als túnels soterrats que comuniquen amb altres pavellons.

Pel que fa al subministrament d'aigües, a més a més, del dipòsit exterior que es localitza al terrat del pavelló, s'ha pogut constatar que adossat a aquesta galeria es van documentar tres pous, un al costat de la façana nord i dos al costat sud. En el conjunt de les estructures de canalització d'aigua cal destacar els baixants que en el seu interior encara conservaven les ceràmiques originals amb les que es van construir i la recuperació de canalons de ceràmica originals que portava imprès el segell de la fàbrica "Curcuny Barcelona". Per altra banda, les rases exteriors practicades al voltant de la façana nord, sud i oest, van posar al descobert el sistema de canalització de les aigües sobrants. A la vegada, aquestes rases exteriors, la majoria realitzades a tocar de la façana, ens van permetre documentar el sistema utilitzat en la factura de les fonamentacions. Així veiem com s'alterna la utilització del maó en els primers trams per després treballar amb carreus i passar en la part final a la utilització de grans blocs de pedres. En alguns casos, sota obertures es va recórrer als arcs invertits per tal de distribuir els pesos i les forces. Malauradament, no es van documentar restes anteriors a la construcció del pavelló. El subsòl de tortorà es documentà a una fondària al voltant del primer metre, i és per això que

⁹ Codi de l'intervenció (040/12)



l'excavació del terreny per construir el soterrani ja va rebaixar part del subsòl geològic, amb la qual cosa les possibles restes arqueològiques existents ja s'haurien vist afectades durant les obres de construcció originals¹⁰.

¹⁰ Codi de l'intervenció [046/12]

Metodologia

Degut a les característiques de l'obra, es va dur a terme un control arqueològic de les obres de rebaix del subsòl, per tal de detectar la presència o no de restes arqueològiques, paleontològiques o patrimonials. En cas d'haver-ne localitzat, aquestes s'haurien documentat oportunament, prèvia notificació als serveis territorials del servei d'arqueologia de la Generalitat de Catalunya. Aquesta documentació hauria pogut comportar l'excavació de les restes arqueològiques aparegudes, la qual s'hauria realitzat seguint la metodologia corresponent.

La metodologia aplicada ha estat un control del rebaix de les terres dut a terme emprant una màquina retroexcavadora, dins l'àrea delimitada prèviament. Primerament es realitzà una cala de sondeig al cantó nord-est de la zona marcada i posteriorment es va ampliar com una rasa cap al cantó sud-oest, sense arribar-se a obrir tota la zona delimitada inicialment, degut a la presència de serveis i del substrat geològic a una cota molt superficial, sense cap evidència de restes arqueològiques.

A la present intervenció s'han seguit els mètodes arqueològics tradicionals, basats en el registre de les dades a través del model de fitxa proposat per Harris-Carandini. Aquest consisteix en registrar objectivament els elements i estrats que s'exhumen realitzant una numeració d'aquests en forma d'Unitats Estratigràfiques (UE), que permeten la individualització de cada element.

Cada Unitat Estratigràfica es troba registrada en una fitxa de camp (en aquest cas s'utilitza la dissenyada per l'empresa d'arqueologia ABANS s.l., on s'indica la situació del jaciment, i les característiques de l'estrat (color, textura, consistència, materials que conté, cronologia aproximada, etc...), de l'estructura (tècnica constructiva, materials emprats, mides, etc...), del paviment o de l'element negatiu. Les UE s'han numerat correlativament, iniciant la numeració a 1.

En paral·lel s'ha portat a terme un registre gràfic de les estructures, elements negatius, paviments, estrats o elements singulars que s'han detectat al llarg del procés d'excavació. Aquest registre gràfic s'ha portat a terme mitjançant dibuix arqueològic emprant per a les plantes, alçats, i seccions generals l'escala 1:20. La seva digitalització ha estat realitzada en AutoCAD 2008. A banda s'ha portat un registre fotogràfic, emprant el sistema digital a color, tant del procés d'excavació com de les Unitats Estratigràfiques (UE) identificades.

Desenvolupament dels treballs arqueològics

Els treballs arqueològics realitzats dins del recinte de l'Hospital de la Santa Creu i Sant Pau, concretament al costat sud de l'edifici que hi havia al carrer Sant Quintí número 55-95, es van iniciar i finalitzar el mateix dia, 30 de novembre de 2015. La direcció de les obres de l'edifici que s'estaven realitzant al cantó nord van delimitar una àrea per fer un sondeig a fi de comprovar l'existència o no d'estratigrafia arqueològica en aquesta part del centre hospitalari. Aquesta zona presentava una planta semicircular que amidava uns 10 m a la banda nord amb una amplada màxima d'uns 3,70 m a la part central.

Els treballs van començar al cantó est de l'àrea delimitada, en un primer moment la màquina retroexcavadora mixta va extreure una capa d'asfalt i formigó (UE 1) que formaven part del carrer interior del recinte. Sota d'aquest asfalt i formigó es va documentar un nivell d'argila amb graves força heterogènia amb la presència tant d'arrels de l'enjardinament anterior com de plàstics i runa d'època força contemporània (UE 2). Es va rebaixar uns 80 cm respecte al nivell del carrer, en aquesta cota es va documentar una arqueta de formigó de planta rectangular (UE 4), amida 80 cm per 60 cm, i al seu costat sud es va localitzar una línia de mitja tensió (UE 6) que tenia una direcció est-oest i que anava de l'escomesa del carrer fins a una estació transformadora situada al costat de l'edifici sud-oest. Així doncs, no es va poder obrir en extensió tota la totalitat de la zona marcada ja que per motius de seguretat impediè la manipulació de l'esmentada línia de tensió i perquè la rasa de construcció de la canalització elèctrica van eliminar qualsevol possible resta arqueològica.

Aquesta impossibilitat de continuar els rebaixos en la part central delimitada va fer replantejar-nos el control, d'aquesta manera es va decidir fer una rasa longitudinal que anava en paral·lel a la línia elèctrica. Per això es va obrir una rasa d'uns 60 cm d'amplada per 3,80 m de llargària. Es van anar fent passades de poca potència per poder documentar qualsevol canvi estratigràfic, la seqüència documentada va ser la mateixa que en l'anterior rebaix, la capa d'asfalt i formigó i un nivell d'argiles amb graves i diferents elements d'època contemporània com poden ser plàstics i restes de paper d'alumini. Després de rebaixar uns 80 cm van aparèixer el nivell de argiles del terreny natural (UE 7), fet que va motivar la finalització dels treballs de control.

Un cop informada les diferents administracions, la direcció de l'Hospital de la Santa Creu i Sant Pau i al Servei d'Arqueologia de l'Ajuntament de Barcelona i amb el seu permís, es va tornar a

cobrir la zona excavada amb el mateix sediment que es va exhumar. D'aquesta manera es va donar per finalitzada la intervenció arqueològica.

Conclusions i interpretació

La intervenció arqueològica, realitzada al costat de les obres que es realitzen al carrer Sant Quintí número 55-95, tenia com a fites descobrir i documentar possibles restes arqueològiques conservades dins del recinte de l'Hospital de la Santa creu i Sant Pau.

L'existència d'una línia elèctrica al centre de la zona delimitada per fer el sondeig va fer que s'eliminés totalment la seqüència física, a més, al costat de la zona de la rasa de serveis es va documentar les argiles geològiques que marcaven el final dels nostres rebaixos.

Per aquests motius conclourem que a la zona on s'han realitzat aquests rebaixos no s'ha documentat cap mena d'estructura arqueològica; ni tan sols es va registrar estratigrafia històrica ja que totes les terres exhumades eren capes remogudes d'una cronologia molt recent.

Afectació arqueològica

Degut a la no aparició de restes arqueològiques o patrimonials de qualsevol tipus, no es pot parlar de cap tipus d'afectació de tipus arqueològic.

Bibliografia

- ACHÓN, O. (2011): "Pavelló de Sant Jordi, Hospital de la Santa Creu i Sant Pau", a *l'Anuari d'arqueologia i patrimoni de Barcelona 2010*, MuHBA, Institut de Cultura, Ajuntament de Barcelona.
- BANKS, P. (1992): "L'estructura urbana de Barcelona, 714-1300" a *Història de Barcelona* vol II. Barcelona
- BARRAL, X. (1992): "Arquitectura, Art i Cultura" a *Història de Barcelona* vol II. Barcelona.
- CARANDINI, A. (1997): *Historias en la tierra. Manual de excavación arqueológica*. Editorial Crítica. Barcelona.
- CARRERAS, F. (1982): *Gran geografia comarcal de Catalunya vol. VIII Barcelonès i Baix Llobregat*. Barcelona
- DA (2002): *Diccionari d'arqueologia*. Termcat. Barcelona
- FLORENSA, A. (1957): "La ciudad en la Barcelona de la edad media" a *Cuadernos de arqueología e historia*. Barcelona
- GARCÍA, A.; GUÀRDIA, M. (1992): "Estructura urbana. La transformació callada: 1516-1714" a *Història de Barcelona vol.IV*. Barcelona
- GUÀRDIA, M. (2003): "La ciutat de Barcelona" a *L'art Gòtic a Catalunya vol.III*. Barcelona
- HARRIS, E. (1991): *Principios de estratigrafía arqueológica*. Editorial Crítica. Barcelona.
- INSTITUT CARTOGRÀFIC DE CATALUNYA (n.d): Mapa de Barcelona. Baixat el 16 de desembre de 2015 a <http://www.icc.cat/vissir3/?lang=cat&toponim=barcelona>
- MIQUEL, J. (2012): "Hospital de la Santa Creu i Sant Pau. Pavelló de Sant Manuel" a *l'Anuari d'arqueologia i patrimoni de Barcelona 2012*, Institut de Cultura, Ajuntament de Barcelona.
- OLIVÉ, J. (1993): "Les rieres del pla de Barcelona a mitjan del segle XIX" a *III Congrés d'Història de Barcelona. Ponències i Comunicacions: La ciutat i el seu territori, dos mil anys d'Història. Balanç historiogràfic d'una dècada*. Institut municipal d'Història. Barcelona
- PALET, J.M. (1994): "Estudi territorial del Pla de Barcelona: Estructuració i evolució del territori entre l'època íbero-romana i l'altmedieval segles II-I a.C.- S.X-XI d.C." a *Estudis i Memòries d'Arqueologia de Barcelona núm.1*. Centre d'Arqueologia de la Ciutat, Institut de Cultura. Barcelona
- PEREIRA, I. (2011): "Hospital de la Santa Creu i Sant Pau " a *l'Anuari d'arqueologia i patrimoni de Barcelona 2010*. Institut de Cultura, Ajuntament de Barcelona.
- RIBA, O. (1993): "Assaig sobre la geomorfologia medieval de la ciutat vella de Barcelona" a *III Congrés d'Història de Barcelona. Ponències i Comunicacions: La ciutat i el seu territori, dos mil anys d'història. Balanç historiogràfic d'una dècada*. Institut municipal d'Història. Barcelona



- SOLÉ, L. (1963): "Ensayo de interpretación del cuaternario barcelonés" a *Miscelánea Barcinonensia*. Ajuntament de Barcelona. Barcelona
- VÁZQUEZ, D. (2010): "Pavellons de Sant Leopold i Sant Salvador, Hospital de la Sant Creu i Sant Pau" a *l'Anuari d'arqueologia i patrimoni de Barcelona 2009*. Institut de Cultura, Ajuntament de Barcelona.
- VILA, P. (1977): "La circulació de les aigües del Pla de Barcelona en el passat" a *Cuadernos de Arqueologia e Historia de la Ciudad. Seminario de Investigación A. Duran Sanpere. I Col·loqui del Pla de Barcelona*. Fac. de Geografia i Història, U.B. Museu d'Història de la Ciutat. Barcelona



Annexos



Annex 1

Fitxes

Fitxes d'unitats estratigràfiques

Nom Jaciment/Codi: Hospital de la Santa Creu i Sant Pau (060/15)			UE: 1		
Tipus d'UE: positiva			Definició: paviment		
Textura:			Consistència:		
Composició Geològica:		Composició Orgànica:		Composició Artificial: Asfalt i formigó	
COTA SUPERIOR: 51,39		COTA INFERIOR: 51,20		AMPLADA:	
DIÀMETRE:		FORMA PLANTA: Semicircular		FORMA FONTS: Pla	
LONGITUD:		SECCIÓ:			
DESCRIPCIÓ:		Paviment d'asfalt amb una preparació de formigó			
CRONOLOGIA:		Segle XX		AFECTACIÓ: Total	
RELACIONS FÍSiques:		Igual a:		Solidari amb:	
		Farceix a:		Es farcit per:	
		Cobreix a: 2		Es cobert per:	
		Talla a:		Es tallat per:	
		Es lliura a:		Se li lliura:	

Nom Jaciment/Codi: Hospital de la Santa Creu i Sant Pau (060/15)			UE: 2		
Tipus d'UE: estrat			Definició: anivellament		
Textura: gravosa			Consistència: solta		
Composició Geològica: Argila Nòduls de calç		Composició Orgànica: Arrels d'arbres		Composició Artificial: Plàstics	
COTA SUPERIOR: 51,22		COTA INFERIOR: 50,60		AMPLADA:	
DIÀMETRE:		FORMA PLANTA:		FORMA FONTS:	
LONGITUD:		SECCIÓ:			
DESCRIPCIÓ:		Estrat d'anivellament i preparació del terreny per la urbanització de la zona			
CRONOLOGIA:		Segle XX		AFECTACIÓ:	
RELACIONS FÍSiques:		Igual a:		Solidari amb:	
		Farceix a:		Es farcit per:	
		Cobreix a: 6,7		Es cobert per: 1	
		Talla a:		Es tallat per:	
		Es lliura a:		Se li lliura:	

Nom Jaciment/Codi: Hospital de la Santa Creu i Sant Pau (060/15)			UE: 3	
Tipus d'UE: negativa		Definició: rasa fonamentació		
Textura:		Consistència:		
Composició Geològica:		Composició Orgànica:		Composició Artificial:
COTA SUPERIOR:	COTA INFERIOR:	AMPLADA: 0.60	LONGITUD: 0.80	
DIÀMETRE:	FORMA PLANTA: Rectangular	FORMA FONTS: Pla	SECCIÓ: Cúbica	
DESCRIPCIÓ:	Retall per encabir l'arqueta de serveis UE 4			
CRONOLOGIA:	Segle XX		AFECTACIÓ:	
RELACIONS FÍSQUES:	Igual a:		Solidari amb:	
	Farceix a:		Es farcit per:	4
	Cobreix a:		Es cobert per:	
	Talla a:	7	Es tallat per:	
	Es lliura a:		Se li lliura:	

Nom Jaciment/Codi: Hospital de la Santa Creu i Sant Pau (060/15)			UE: 4	
Tipus d'UE: estructura		Definició: arqueta serveis		
Textura:		Consistència:		
Composició Geològica:		Composició Orgànica:		Composició Artificial: Formigó
COTA SUPERIOR: 50.59	COTA INFERIOR:	AMPLADA: 0.60	LONGITUD: 0.80	
DIÀMETRE:	FORMA PLANTA: Rectangular	FORMA FONTS: Pla	SECCIÓ: Cúbica	
DESCRIPCIÓ:	Arqueta de serveis, possiblement relacionada amb la línia de mitja tensió que estava al costat			
CRONOLOGIA:	Segle XX		AFECTACIÓ:	
RELACIONS FÍSQUES:	Igual a:		Solidari amb:	
	Farceix a:	3	Es farcit per:	
	Cobreix a:		Es cobert per:	2
	Talla a:		Es tallat per:	
	Es lliura a:		Se li lliura:	



Nom Jaciment/Codi: Hospital de la Santa Creu i Sant Pau (060/15)			UE: 5		
Tipus d'UE: negativa			Definició: rasa de serveis		
Textura:			Consistència:		
Composició Geològica:		Composició Orgànica:		Composició Artificial:	
COTA SUPERIOR: 50.55		COTA INFERIOR:		AMPLADA: 0.20	
DIÀMETRE:		FORMA PLANTA: Rectangular		FORMA FONTS:	
LONGITUD:		SECCIÓ:			
DESCRIPCIÓ:		Rasa per encabir la línia de mitja tensió elèctrica			
CRONOLOGIA:		Segle XX		AFFECTACIÓ:	
RELACIONS FÍSiques:	Igual a:			Solidari amb:	
	Farceix a:			Es farcit per:	6
	Cobreix a:			Es cobert per:	
	Talla a:	2,7		Es tallat per:	
	Es lliura a:			Se li lliura:	

Nom Jaciment/Codi: Hospital de la Santa Creu i Sant Pau (060/15)			UE: 6		
Tipus d'UE: estructura			Definició: canalització		
Textura:			Consistència:		
Composició Geològica: Sorra		Composició Orgànica:		Composició Artificial: Maons i cables elèctrics	
COTA SUPERIOR: 50.55		COTA INFERIOR:		AMPLADA:0.20	
DIÀMETRE:		FORMA PLANTA:Rectangular		FORMA FONTS:	
LONGITUD:		SECCIÓ:			
DESCRIPCIÓ:		Canalització elèctrica, hi ha una primera capa de maons que senyalitzen i protegeixen la línia elèctrica			
CRONOLOGIA:		Segle XX		AFFECTACIÓ:	
RELACIONS FÍSiques:	Igual a:			Solidari amb:	
	Farceix a:	5		Es farcit per:	
	Cobreix a:			Es cobert per:	2
	Talla a:			Es tallat per:	
	Es lliura a:			Se li lliura:	



Nom Jaciment/Codi: Hospital de la Santa Creu i Sant Pau (060/15)			UE: 7	
Tipus d'UE: estrat		Definició: terreny natural		
Textura: argilosa		Consistència: compacta		
Composició Geològica: Argila Nòduls de calç		Composició Orgànica:		Composició Artificial:
COTA SUPERIOR: 50,50	COTA INFERIOR:	AMPLADA:	LONGITUD:	
DIÀMETRE:	FORMA PLANTA:	FORMA FONTS:	SECCIÓ:	
DESCRIPCIÓ:	Terreny natural, compostat per argiles quaternàries i afloracions de nòduls de calç			
CRONOLOGIA:	Quaternari		AFECTACIÓ:	
RELACIONS FÍSiques:	Igual a:		Solidari amb:	
	Farceix a:		Es farcit per:	
	Cobreix a:		Es cobert per:	2
	Talla a:		Es tallat per:	3,5
	Es lliura a:		Se li lliura:	

Annex 2

Documentació fotogràfica

Índex de fotografies

Foto 1. Vista inicial de la zona delimitada per fer control arqueològic.

Foto 2. Inici dels treballs d'extracció de l'asfalt.

Foto 3. Treballs d'obertura de la banda est, nivell de rebliment.

Foto 4. Arqueta de formigó i línia elèctrica a la part central.

Foto 5. Treballs d'obertura de la rasa paral·lela a la línia elèctrica.

Foto 6. Estat final de la rasa paral·lela a la línia elèctrica.

Foto 7. Treballs de cobriment del seguiment arqueològic.

Foto 8. Estat final de la zona intervinguda un cop realitzat el control.

Inventari fotogràfic del CD annex

- 060/15 (01). Situació del sondeig des de la banda sud-oest.
- 060/15 (02). Situació del sondeig des de la banda oest.
- 060/15 (03). Vista general de l'obra que ha motivat el seguiment arqueològic.
- 060/15 (04). Vista general de l'obra que ha motivat el seguiment arqueològic.
- 060/15 (05). Inici dels rebaixos des de la banda oest.
- 060/15 (06). Inici dels rebaixos des de la banda est.
- 060/15 (07). Inici dels rebaixos des de la banda est.
- 060/15 (08). Treballs d'excavació del nivell de reompliment un cop extret l'asfalt.
- 060/15 (09). Treballs d'excavació del nivell de reompliment un cop extret l'asfalt.
- 060/15 (10). Treballs d'excavació del nivell de reompliment un cop extret l'asfalt.
- 060/15 (11). Treballs d'excavació del nivell de reompliment un cop extret l'asfalt.
- 060/15 (12). Treballs d'excavació del nivell de reompliment un cop extret l'asfalt.
- 060/15 (13). Localització de l'arqueta de formigó i rasa de línia elèctrica.
- 060/15 (14). Localització de l'arqueta de formigó i rasa de línia elèctrica.
- 060/15 (15). Localització de l'arqueta de formigó i rasa de línia elèctrica.
- 060/15 (16). Localització de l'arqueta de formigó i rasa de línia elèctrica.
- 060/15 (17). Cobriment parcial de la part est del sondeig.
- 060/15 (18). Cobriment parcial de la part est del sondeig.
- 060/15 (19). Treballs d'excavació de la rasa paral·lela a la rasa elèctrica.
- 060/15 (20). Treballs d'excavació de la rasa paral·lela a la rasa elèctrica.
- 060/15 (21). Estat final de la rasa paral·lela a la rasa elèctrica.
- 060/15 (22). Estat final de la rasa paral·lela a la rasa elèctrica.
- 060/15 (23). Estat final de la rasa paral·lela a la rasa elèctrica.
- 060/15 (24). Estat final de la rasa paral·lela a la rasa elèctrica.
- 060/15 (25). Treballs de cobriment del sondeig.
- 060/15 (26). Treballs de cobriment del sondeig.
- 060/15 (27). Treballs de cobriment del sondeig.
- 060/15 (28). Treballs de cobriment del sondeig.
- 060/15 (29). Treballs de cobriment del sondeig.
- 060/15 (30). Treballs de cobriment del sondeig.
- 060/15 (31). Estat final del seguiment un cop finalitzat els treballs arqueològics.
- 060/15 (32). Estat final del seguiment un cop finalitzat els treballs arqueològics.
- 060/15 (33). Estat final del seguiment un cop finalitzat els treballs arqueològics.
- 060/15 (34). Estat final del seguiment un cop finalitzat els treballs arqueològics.



Foto 1. Vista inicial de la zona delimitada per fer control arqueològic



Foto 2. Inici dels treballs d'extracció de l'asfalt.



Foto 3. Treballs d'obertura de la banda est, nivell de rebliment.



Foto 4. Arqueta de formigó i línia elèctrica a la part central.



Foto 5. Treballs d'obertura de la rasa paral·lela a la línia elèctrica.



Foto 6. Estat final de la rasa paral·lela a la línia elèctrica



Foto 7. Treballs de cobriment del seguiment arqueològic.



Foto 8. Estat final de la zona intervinguda un cop realitzat el control.

Annex 3

Planimetries



Índex de plànols

- 1- Localització E: 1/1000. A3
- 2- Plànol de situació de la intervenció. E: 1/100. A3
- 3- Planta final dels rebaixos efectuats. E: 1/20. A3
- 4- Secció A-A'. E: 1/20. A3



ABANS
SERVEIS CULTURALS

UBICACIÓ

LLEGENDA

- Àrea afectada
- Àrea rebaixada sense control arqueològic

INTERVENCIÓ

Intervenció arqueològica al c/de Sant Quintí 55-95. Hospital de la Santa Creu i Sant Pau (Barcelona).

TÍTOL

Plànol de localització

DIRECTOR

Joan Piera Sancerni

PLANIMETRIA

Jordi Chorén Tosar

CODI

060/15

DATA

Desembre de 2015

BASE TOPOGRÀFICA

ICGC 1:5000 Sistema de referència ETRS89

ESCALA

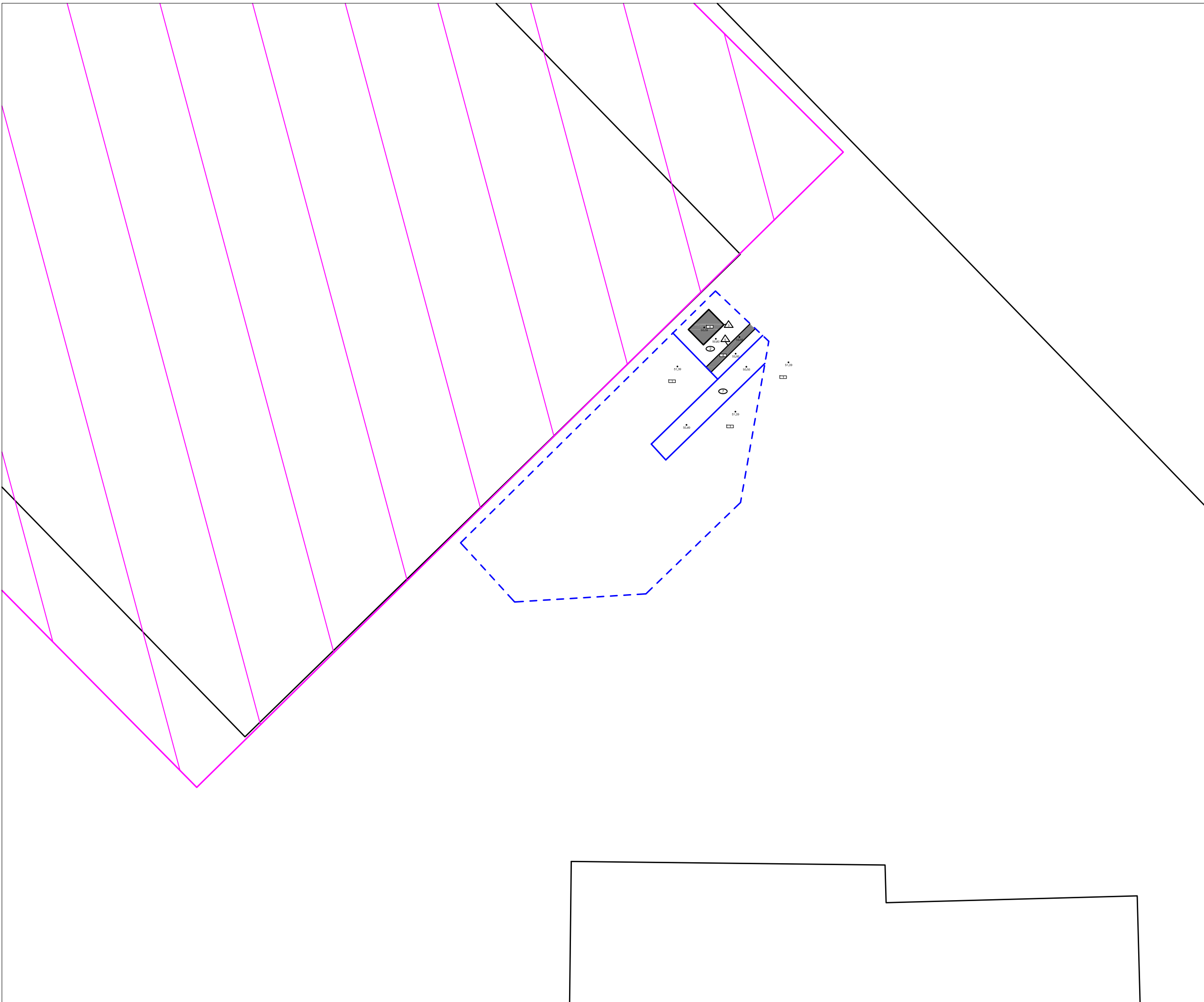
1:1000

NÚM

1

CLIENT

Fundació Privada Hospital de Santa Creu i Sant Pau



ABANS
SERVEIS CULTURALS

UBICACIÓ

LLEGENDA

- Delimitació inicial de la zona
- Àrea finalment rebaixada
- Estructures de ciment
- Rebaixos previs al control arqueològic

INTERVENCIÓ
Intervenció arqueològica al c/de Sant Quintí 55-95. Hospital de la Santa Creu i Sant Pau (Barcelona).

TÍTOL
Plànol de situació de la intervenció.

DIRECTOR
Joan Piera Sancerni

PLANIMETRIA
Jordi Chorén Tosar

CODI
060/15

DATA
Desembre de 2015

BASE TOPOGRÀFICA
ICGC 1:5000 Sistema de referència ETRS89

ESCALA
1:100

NÚM
2

CLIENT
Fundació Privada Hospital de Santa Creu i Sant Pau

ABANS
SERVEIS CULTURALS

UBICACIÓ

LLEGENDA

- Delimitació inicial de la zona
- Àrea finalment rebaixada
- Estructures de ciment
- Rebaixos previs al control arqueològic

INTERVENCIÓ
Intervenció arqueològica al c/de Sant Quintí 55-95. Hospital de la Santa Creu i Sant Pau (Barcelona).

TÍTOL
Planta final dels rebaixos efectuats.

DIRECTOR
Joan Piera Sancerni

PLANIMETRIA
Jordi Chorén Tosar

CODI
060/15

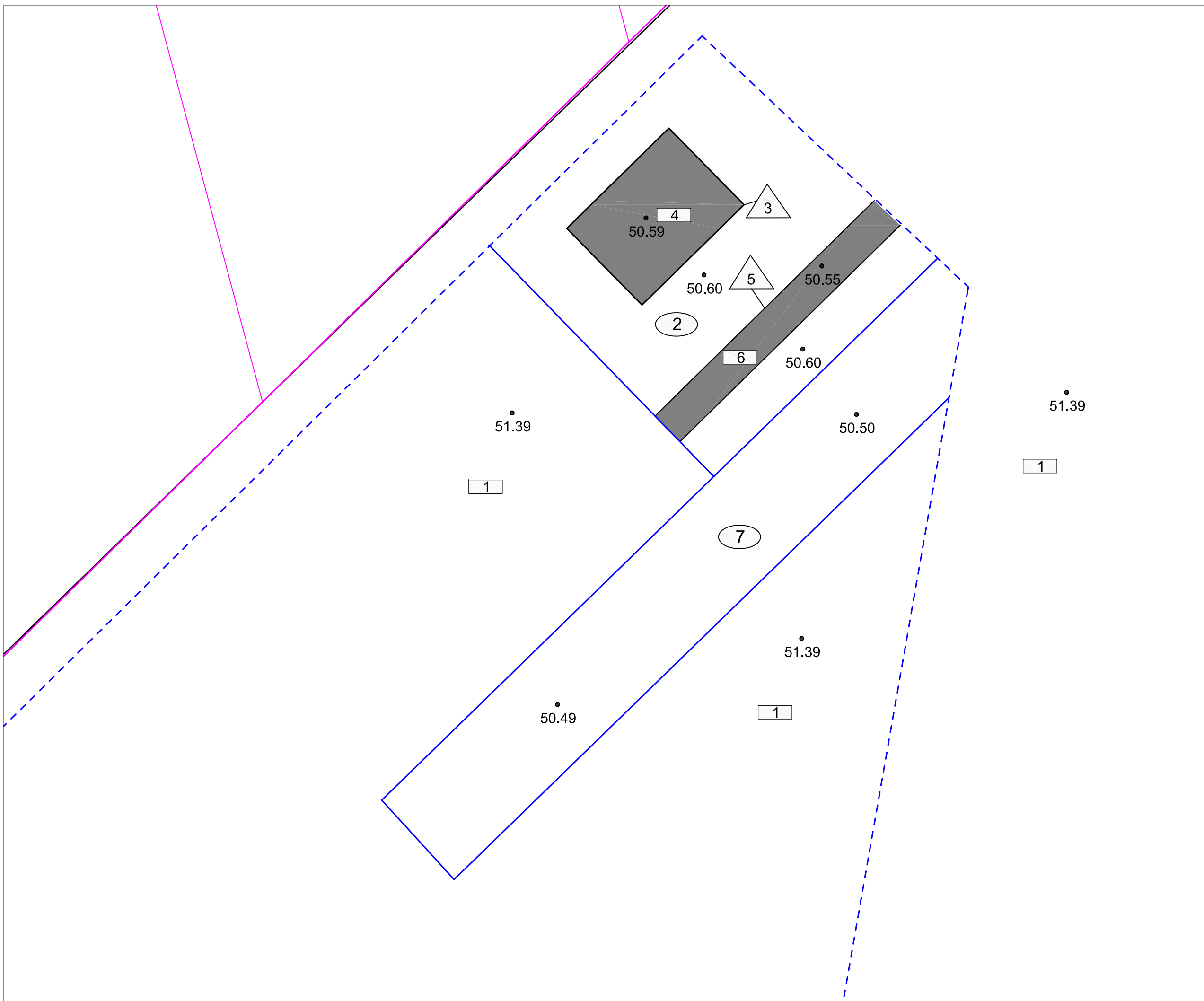
DATA
Desembre de 2015

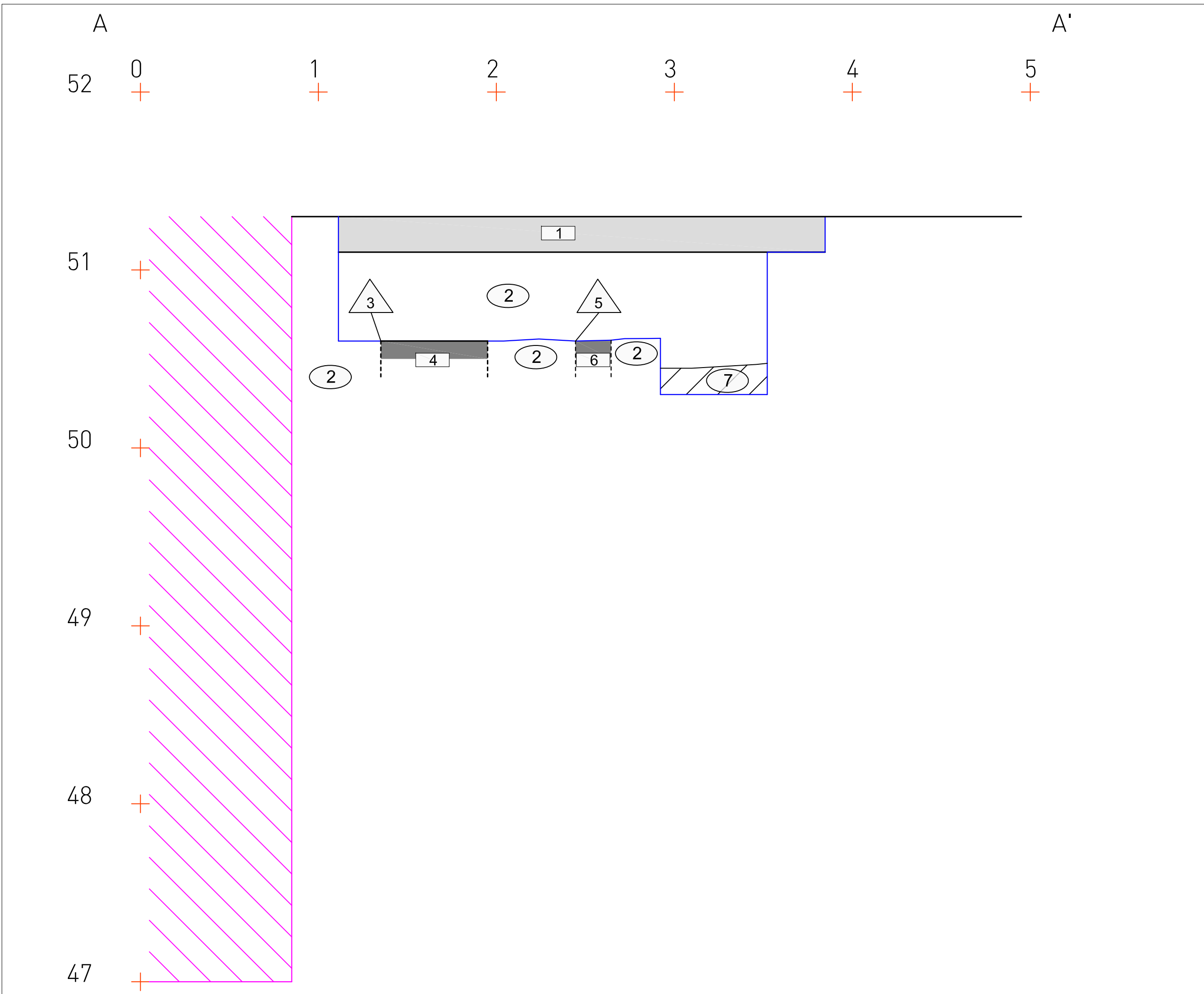
BASE TOPOGRÀFICA
ICGC 1:5000 Sistema de referència ETRS89

ESCALA
1:20

NÚM
3

CLIENT
Fundació Privada Hospital de Santa Creu i Sant Pau





ABANS
SERVEIS CULTURALS

UBICACIÓ

LLEGENDA

- Paviments en secció
- Estructures en secció
- Límit rebaixos efectuats
- Substrat geològic
- Rebaixos previs al control arqueològic

INTERVENCIÓ

Intervenció arqueològica al c/de Sant Quintí 55-95. Hospital de la Santa Creu i Sant Pau (Barcelona).

TÍTOL

Secció A-A'

DIRECTOR

Joan Piera Sancerni

PLANIMETRIA

Jordi Chorén Tosar

CODI

060/15

DATA

Desembre de 2015

BASE TOPOGRÀFICA

ICGC 1:5000 Sistema de referència ETRS89

ESCALA

1:20

0 0.1 2.5 0.5m

NÚM

4

CLIENT

Fundació Privada Hospital de Santa Creu i Sant Pau