



C/ DOCTOR COBERA, 24
08328 ALELLA (BARCELONA)

TEL.: 93 540 64 83
FAX: 93 555 10 40

CORREU@ACTIUM.CAT

Actium®

GESTIÓ DEL PATRIMONI
HISTÒRIC I ARQUEOLÒGIC

Intervenció arqueològica al carrer de Montevideo, 2-16

Barcelona,
El Barcelonès

Juliol de 2012

JOSEP CRUELLS CASTELLET
ALELLA, SETEMBRE DE 2012



Memòria

Núm. Exp. Dept. Cultura: 470 K121-NB 2012/1-8815
Codi Servei d'Arqueologia ICUB: 042/12



SUMARI

1.	SITUACIÓ.....	3
2.	MARC GEOGRÀFIC I GEOLÒGIC	3
3.	CONTEXT HISTÒRIC I ARQUEOLÒGIC.....	4
3.1.	Context històric.....	4
3.2.	Antecedents arqueològics.....	4
4.	MOTIVACIÓ I OBJECTIUS.....	5
5.	FONAMENTS DE DRET	5
6.	TREBALLS REALITZATS.....	5
7.	METODOLOGIA	5
8.	RESULTATS DE LA INTERVENCIÓ.....	6
9.	CONCLUSIONS.....	6
10.	BIBLIOGRAFIA	6

ANNEX 1. DOCUMENTACIÓ ADMINISTRATIVA

ANNEX 2. DOCUMENTACIÓ FOTOGRÀFICA

ANNEX 3. DOCUMENTACIÓ PLANIMÈTRICA

FITXA TÈCNICA

Tipus d'intervenció	Preventiva
Activitat autoritzada	Preventiva control-excavació
Núm. Exp. Dept. Cultura	470 K121-NB 2012/1-8815
Promoció	Fundació Betània-Patmos
Execució de l'obra	Obres i Serveis Roig, SA
Execució de la intervenció	Actium Patrimoni Cultural, SL
Direcció tècnica	Josep Cruells Castellet
Lloc de la intervenció	Escola Betània-Patmos
Població i comarca	Barcelona, el Barcelonès
Coordenades UTM (ETRS89 31N)	X=425649 / Y=4583071 / Z=145,4
Paraules clau	Estrat d'abocament contemporani Pedrera
Resum	L'any 2009 es va dur a terme una campanya de sondeigs arqueològics al solar objecte de la intervenció que va posar de manifest un estrat i un mur d'època romana. La present memòria presenta els resultats del seguiment arqueològic de les feines d'urbanització del solar esmentat.

1. SITUACIÓ

La intervenció arqueològica s'ha desenvolupat en un solar propietat de l'escola Betània-Patmos situat enfront d'aquesta i delimitat pel carrer de Montevideo, la pròpia avinguda de la Mare de Déu de Lorda i el carrer de Panamà.

2. MARC GEOGRÀFIC I GEOLÒGIC

L'actual configuració de la comarca del Barcelonès és el resultat d'una voluntat racional per tal de no deixar la ciutat de Barcelona aïllada en el moment de la repartició comarcal del país. Aquest aïllament, de fet, s'havia accentuat després de que s'anessin annexionant, entre 1897 i 1921, tota una sèrie de poblacions que envoltaven la ciutat comtal: Sant Martí de Provençals, Sant Andreu de Palomar, Horta, Gràcia, Sant Gervasi de Cassoles, Sarrià, les Corts de Sarrià i Sants.

Així doncs, la creació de la comarca del Barcelonès va servir per aglutinar, juntament amb la ciutat comtal, una sèrie de pobles que, de fet, atenent exclusivament a la morfologia del territori, seria més lògic que formessin part de les comarques limítrofes. Seria el cas, per posar alguns exemples, d'Esplugues de Llobregat o Sant Just Desvern, integrats dins del Barcelonès però que pertanyen a la comarca geogràfica del Baix Llobregat.¹

El barri de Les Corts s'assenta sobre una plana quaternària, la base de la qual està constituïda per un nivell de graves amb matriu argilosa compacta. Les graves són fragments de llicorelles, quars i altres roques procedents del paleozoic de Collserola. Per sobre d'aquests materials es troba una alternança de capes que es coneix amb el nom de "Tricycle" i que, de més profund a més superficial, està format pels següents dipòsits: el primer, d'argiles vermelles compactes amb graves, fou explotat a les bòbiles que s'establiren per tot el terme; el segon, de llims groguencs d'origen eòlic amb nòduls calcaris, degué formar-se durant períodes freds i secs; i el tercer, format per crostes calcàries d'un gruix de 0,20 a 0,30 m de mitjana i conegut localment com a "turturà", es formà per la forta evaporació de l'aigua com a conseqüència d'un clima càlid i sec. Aquesta triple alternança demostra que es repetí un cicle climàtic que portà d'una situació quasi tropical a una altra semidesèrtica. La vegetació típica d'aquests climes fou lentament substituïda per rouredes, avellaners i pinedes, i posteriorment pels boscos d'alzines. Aquests, típics d'un clima mediterrani de tipus litoral, cobriren les Corts fins que la mà de l'home transformà el bosc en camps de conreu.

¹ AD (1982), pàg. 12.

3. CONTEXT HISTÒRIC I ARQUEOLÒGIC

3.1. Context històric

La zona on s'ha dut a terme la intervenció se situa a pocs metres del Monestir de Pedralbes, fundat l'any 1326 per Elisenda de Montcada i Jaume II. El monestir va allotjar una comunitat de monges clarisses. La comunitat monàstica de Santa Maria de Pedralbes ha tingut sempre continuïtat i encara avui s'hi allotja, en unes dependències annexes al monestir, una petita comunitat de monges d'aquest orde. Elisenda de Montcada també hi va residir des del moment d'enviduar de Jaume II fins a la seva mort, en un palauet annex que va ser enderrocat un cop va morir per voluntat testamental de la reina.

El Monestir de Pedralbes va gaudir al llarg del temps d'un important patrimoni gràcies, entre d'altres aspectes, a provenir gran part de les seves novícies de famílies pertanyents a la noblesa catalana.

3.2. Antecedents arqueològics

Segons la consulta que hem efectuat de la fitxa de l'Inventari de Patrimoni Arqueològic de Catalunya (IPAC) corresponent al monestir de Pedralbes (núm. De fitxa 16153), en el decurs dels últims anys s'han realitzat diverses intervencions arqueològiques en el monestir i els seus voltants. Cal destacar, entre aquestes, la que l'any 1991 va posar al descobert algunes estructures d'època romana, molt possiblement pertanyents a una vila, en el marc dels treballs de construcció de la Ronda de Dalt². A banda d'aquesta intervenció, es varen dur a terme d'altres a l'interior del monestir els anys 1998³ i 2003-2004⁴. L'any 2007 es va dur a terme el control arqueològic de la instal·lació d'una canonada d'aigua que, a banda de les restes d'un mur contemporani, no va proporcionar cap evidència arqueològica⁵.

L'any 2009 es realitzà una intervenció arqueològica sota la direcció de l'arqueòleg Miquel Gea⁶ als terrenys ocupats pel recinte de l'escola Betània-Patmos i al solar on s'ha efectuat el seguiment arqueològic objecte de la present memòria. Al recinte de l'escola no s'obtingueren evidències de la presència de restes arqueològiques, mentre que a l'extrem oriental del solar es documentà la presència d'un estrat que contenia materials ceràmics d'època romana i que es relacionava amb un mur que, presumiblement, podia datar del mateix període cronològic.

² Número de registre de l'Arxiu de l'Àrea de Coneixement i Recerca 1429

³ Número de registre de l'Arxiu de l'Àrea de Coneixement i Recerca 2937

⁴ "Memòria de la intervenció arqueològica al Monestir de Pedralbes. Zona entre l'Abadia i l'Hort de les Monges, 2004" i "Memòria de la intervenció al Monestir de Pedralbes 2003-2004"

⁵ Gea, M. (inèdit)

⁶ Gea, M. (Inèdit b)

4. MOTIVACIÓ I OBJECTIUS

Els treballs que motiven la intervenció arqueològica s'emmarquen en la reordenació del recinte de l'escola Betània-Patmos segons el "Pla Especial Urbanístic de concreció del tipus d'equipament, titularitat i ordenació volumètrica dels terrenys de l'escola Betània – Patmos, situats a l'avinguda Mare de Déu de Lorda, 2-16 de Barcelona (08034)".

La finalitat del seguiment arqueològic era documentar i valorar les restes arqueològiques que podrien veure's afectades per les remocions de terra necessàries per a l'execució del projecte urbanístic.

5. FONAMENTS DE DRET

La intervenció és de caràcter preventiu, atenent la Llei 9/1993 30 de setembre del Patrimoni Cultural Català (DOGC 1807 de l'11 d'octubre de 1993) i el Decret 78/2002 de 5 de març del Reglament de protecció del patrimoni arqueològic i paleontològic (DOGC 3594 de 13 de març de 2002).

6. TREBALLS REALITZATS

S'ha efectuat un control arqueològic mitjançant la presència de l'arqueòleg director de la intervenció. El control s'ha efectuat a l'entorn de l'àrea que es definí en relació a l'estructura i l'estrat localitzats el 2009. Les úniques remocions efectuades en aquest sector consistiren, en primer lloc, en un rebaix d'uns 0,7 m respecte la rasant del carrer de Montevideo però que, en el costat septentrional, assolí els 1,5 m de potència atès que el terreny presenta un pendent ascendent en aquella direcció. La longitud de l'àrea de rebaix controlada arribà als 65 m i l'amplada aproximada mitjana als 6 m.

En segon lloc es procedí a la realització d'una rasa per a la instal·lació de serveis que assolí una profunditat màxima, des de la rasant del carrer de Montevideo, d'un metre. La rasa, amb una amplada també d'un metre, s'excavà sota control en una longitud d'uns 21 m, a l'àrea més propera a les restes arqueològiques documentades l'any 2009.

7. METODOLOGIA

Registre estratigràfic

La metodologia utilitzada per aquesta intervenció es basa en el mètode de registre Harris / Carandini, que consisteix en el registre objectiu i en la documentació exhaustiva de restes i estrats, utilitzant per això un model de fitxes específiques.

Topografia i planimetria

Les restes s'han vinculat geogràficament amb les coordenades UTM (ED50), per tal de documentar i facilitar la interpretació de la seqüència estratigràfica. La topografia i la planimetria han estat tractats informàticament amb programari CAD.

Documentació fotogràfica

Per tal de deixar una constància visual dels treballs realitzats, així com de les restes aparegudes, s'ha realitzat un registre fotogràfic exhaustiu en format digital d'alta resolució.

8. RESULTATS DE LA INTERVENCIÓ

Ni durant la realització del rebaix ni durant la realització de la rasa s'ha documentat cap element arqueològic. Els nivells de terra afectats pel rebaix i per la rasa de serveis efectuats a l'àrea objecte de control eren producte de l'abocament de terres en època contemporània i contenien, entre d'altres elements, trossos de plàstic i runa.

9. CONCLUSIONS

El control arqueològic efectuat, centrat en un rebaix paral·lel al carrer de Montevideo i en l'obertura d'una rasa per a serveis en el mateix indret, permet afirmar que no s'han afectat nivells ni estructures arqueològiques. Les cotes superiors de l'estrat i el mur d'època romana documentats l'any 2009 a l'àrea objecte de control se situaven uns 2,25 m per sota la rasant del carrer, mentre que les remocions objecte de control no han passat el metre de profunditat. D'altra banda, l'estrat afectat per l'obertura de la rasa contenia, entre d'altres elements, trossos de plàstic, atès que era producte d'un abocament recent.

10. BIBLIOGRAFIA

Autors Diversos (1982), Gran Geografia Comarcal de Catalunya. Volum 8, el Barcelonès i el Baix Llobregat. Barcelona.

Gea, M. (inèdit), Memòria de la intervenció arqueològica a la plaça de Pedralbes, Barcelona (el Barcelonès) de l'1 al 8 d'octubre de 2007. Mataró.

Gea, M. (inèdit b), Memòria de la intervenció arqueològica a l'avinguda de la Mare de Déu de Llorda, 2-16. Codi MUHBA: 086/09. Barcelona, el Barcelonès. Del 6 al 15 d'octubre de 2009.

Granados, O., Puig, F., Beltran, J. (Inèdit), Memòria de les intervencions arqueològiques al Monestir de Pedralbes de Barcelona. Anys 1973-1989-1991. Vol 1-2. Barcelona.

Intervenció arqueològica

Escola Betània-Patmos. Carrer Montevideo, 21-23

Barcelona, el Barcelonès

CODI Servei d'Arqueologia de l'ICUB: 042/12

Actium®

ANNEX 1. DOCUMENTACIÓ ADMINISTRATIVA



Expedient R/N 470 K121-NB 2012/1-8815: d'autorització de intervenció arqueològica preventiva de control a: Escola Betània-Patmos, carrer Montevideo 21-23, Barcelona (Barcelonès), segons el procediment establert en l'article 14 i següents del Decret 78/2002, de 5 de març de 2002, del Reglament de protecció del patrimoni arqueològic i paleontològic.

Antecedents

1. L'any 2009 ja s'hi va realitzar una intervenció arqueològica sota la direcció de l'arqueòleg Miquel Gea, de l'empresa ACTIUM, del 21 de setembre al 16 d'octubre de 2009 (pinter 4123) amb motiu del projecte de reordenació del recinte de l'Escola.

Fets

1. El dia 19 de juny de 2012 (reg. entrada 0001122/0401E), els senyors Ricard Pol Sánchez, director de la Fundació Betània-Patmos i Josep Lluís Alay, director de Patrimoni, Museus i Arxius de l'Ajuntament de Barcelona, van presentar una sol·licitud d'autorització d'intervenció arqueològica preventiva de control a l'Escola Betània-Patmos, al carrer Montevideo 21-23 de Barcelona, sota la direcció de Josep Cruells Castellet (ACTIUM) del 27 de juny al 27 de juliol de 2012.
2. El dia 4 de juliol de 2012 la tècnica arqueòloga dels Serveis Territorials a Barcelona va emetre informe favorable sobre la sol·licitud esmentada, atès que les dates d'execució sol·licitades no s'ajusten al que preveu l'art 15.3 del Decret 78/2002 sobre els terminis de resolució de la sol·licitud es proposa un canvi de dates de la intervenció.
3. El dia 4 de juliol de 2012 el Servei d'Arqueologia i Paleontologia va proposar autoritzar la intervenció.

Motivació

Reordenació del recinte de l'Escola.

Fonaments de dret

1. Article 47 i següents de la Llei 9/1993, de 30 de setembre, del patrimoni cultural català (DOGC núm. 1807).
2. Decret 78/2002, de 5 de març de 2002, del Reglament de protecció del patrimoni arqueològic i paleontològic (DOGC núm. 3594).
3. Decret 304/2011, de 29 de març, de reestructuració del Departament de Cultura (DOGC núm. 5849, de 31.3.2011); i Resolució CMC/254/2010, de 8 de gener, de delegació de competències de la persona titular de la Direcció General del Patrimoni Cultural en les persones directores dels Serveis Territorials del Departament de Cultura i Mitjans de Comunicació (DOGC núm. 5566, de 12.2.2010).



Generalitat de Catalunya
Departament de Cultura
Serveis Territorials a Barcelona

Data 10 AGO, 2012

Faig constar que aquesta còpia
reprodueix fidelment l'original.



Resolució

Per tot això, **resolc:**

1. **Autoritzar** la intervenció arqueològica preventiva de control d'acord amb les següents dades i condicions:

Lloc de la intervenció: Escola Betània-Patmos, carrer Montevideo 21-23, Barcelona (Barcelonès)..

Persona o institució autoritzada: Fundació Betània-Patmos.

Direcció de la intervenció arqueològica: Josep Cruells Castellet (ACTIUM)

Activitat autoritzada: preventiva control-excavació

Termini de realització de la intervenció: del 5 al 27 de juliol de 2012..

Lloc de dipòsit provisional de les restes: Museu d'Història de Barcelona.

La intervenció arqueològica o paleontològica autoritzada haurà de ser realitzada d'acord amb les disposicions de la Llei 9/1993, del patrimoni cultural català, i del Decret 78/2002, del Reglament de protecció del patrimoni arqueològic i paleontològic, així com en els termes descrits en la documentació presentada per a la tramitació de l'expedient.

El termini de dos anys previst per a la presentació de la memòria, s'entendrà que comença a comptar a partir del dia en què ha finalitzat la intervenció.

2. Notificar aquesta resolució, que no exhaurix la via administrativa, a la persona o entitat interessada i comunicar-li que contra aquesta pot interposar-hi recurs d'alçada davant el conseller de Cultura, en el termini d'un mes a comptar de l'endemà de la recepció d'aquesta notificació.

Notificar, així mateix, aquesta resolució a l'ajuntament del municipi afectat, i comunicar-li que contra aquesta pot interposar-hi recurs contenciós administratiu davant el Tribunal Superior de Justícia de Catalunya, en el termini de dos mesos a comptar de l'endemà de la recepció d'aquesta notificació. Potestativament, dins el mateix termini, podrà efectuar el requeriment previ previst a l'article 44 de la Llei 29/1998, de 13 de juliol, de la jurisdicció contenciosa administrativa.

P.d. Resolució CMC/254/2010, DOGC 12.2.2010

La directora

M. Àngels Torras Ripoll
Barcelona, 4 de juliol de 2012



Generalitat de Catalunya
Departament de Cultura
Serveis Territorials a Barcelona

Data 10 AGO, 2012

Faig constar que aquesta còpia 2
reproduïx fidelment l'original.

Intervenció arqueològica

Escola Betània-Patmos. Carrer Montevideo, 21-23

Barcelona, el Barcelonès

CODI Servei d'Arqueologia de l'ICUB: 042/12

Actium®

ANNEX 2. DOCUMENTACIÓ FOTOGRÀFICA

Intervenció arqueològica

Escola Betània-Patmos. Carrer Montevideo, 21-23

Barcelona, el Barcelonès

CODI Servei d'Arqueologia de l'ICUB: 042/12

Actium®



FOTO 1. Vista preliminar de l'àrea que requeria control arqueològic abans d'iniciar les remocions



FOTO 2. Rebaix inicial



FOTO 3. Vista, mirant cap el NE, del rebaix paral·lel al carrer de Montevideo



FOTO 4. Realització del rebaix mitjançant una excavadora giratòria

Intervenció arqueològica

Escola Betània-Patmos. Carrer Montevideo, 21-23

Barcelona, el Barcelonès

CODI Servei d'Arqueologia de l'ICUB: 042/12

Actium®



FOTO 5. Una altra perspectiva de la realització del rebaix que, en aquest punt, no superà els 70 cm



FOTO 6. El costat de muntanya del rebaix assolí més potència com a conseqüència del pendent ascendent que presenta el terreny



FOTO 7. Realització de la rasa de serveis paral·lela al carrer de Montevideo



FOTO 8. L'estrat excavat estava farcit de materials contemporanis com plàstics i trossos de canonades de PVC

Intervenció arqueològica

Escola Betània-Patmos. Carrer Montevideo, 21-23

Barcelona, el Barcelonès

CODI Servei d'Arqueologia de l'ICUB: 042/12

Actium®



FOTO 9. Vista de la rasa de serveis en direcció NE



FOTO 10. Detall de la presència de plàstics i deixalles diverses a l'estrat excavat



FOTO 11. Vista final de la rasa realitzada en direcció SO



FOTO 12. Vista final de la rasa realitzada en direcció NE

Intervenció arqueològica

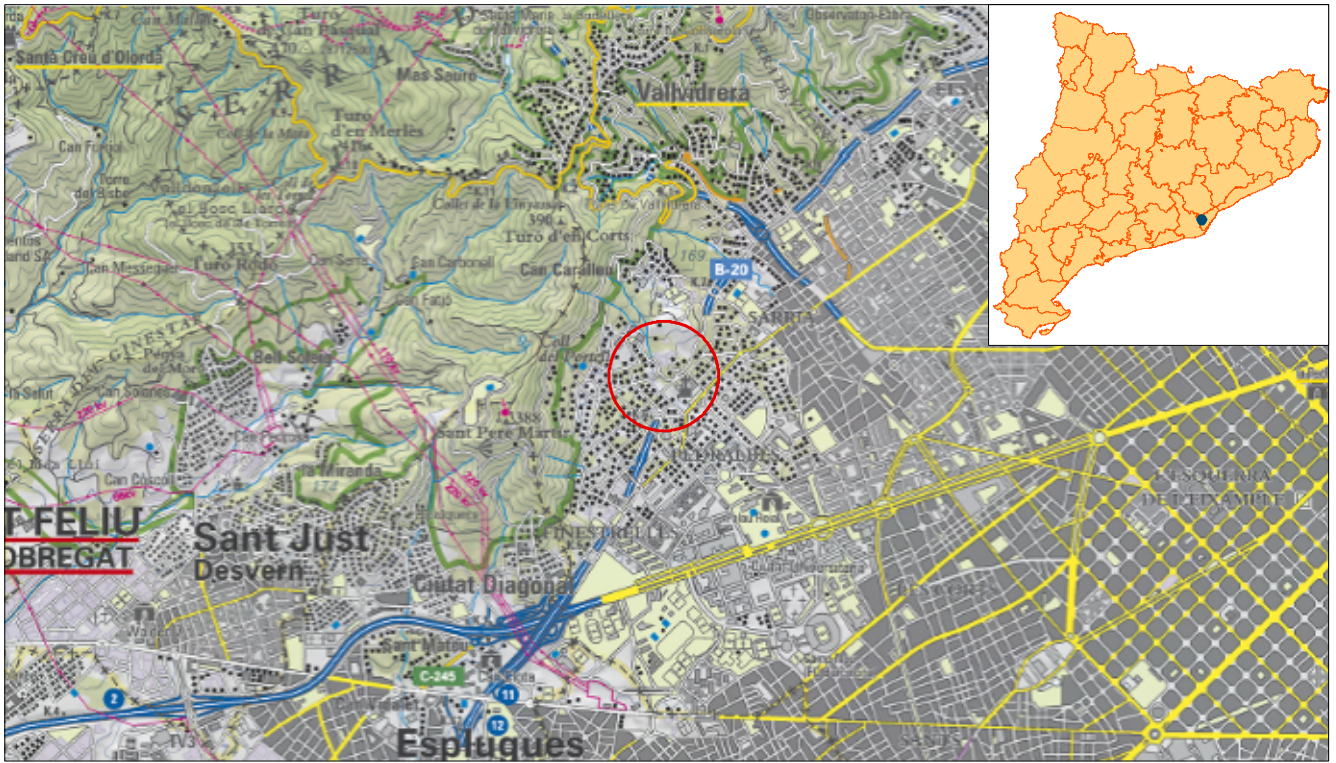
Escola Betània-Patmos. Carrer Montevideo, 21-23

Barcelona, el Barcelonès

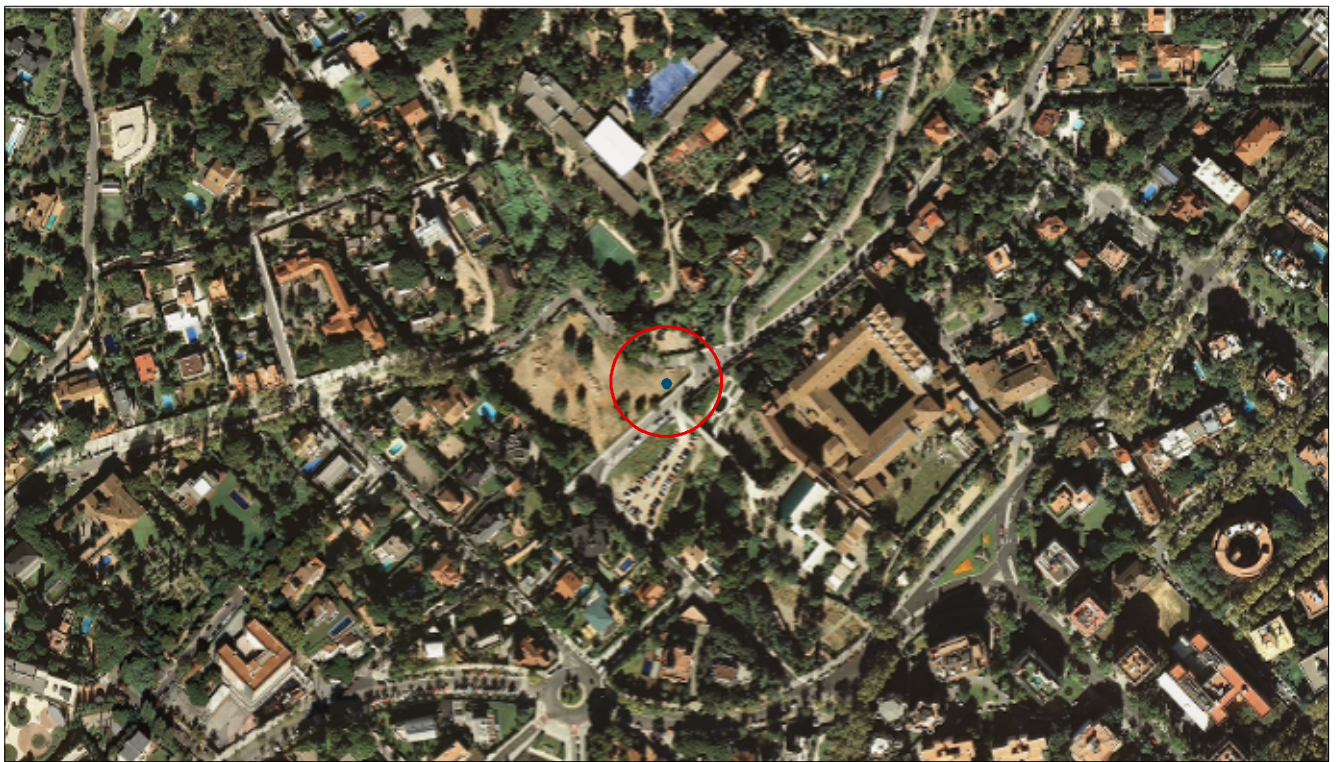
CODI Servei d'Arqueologia de l'ICUB: 042/12

Actium®

ANNEX 3. DOCUMENTACIÓ PLANIMÈTRICA

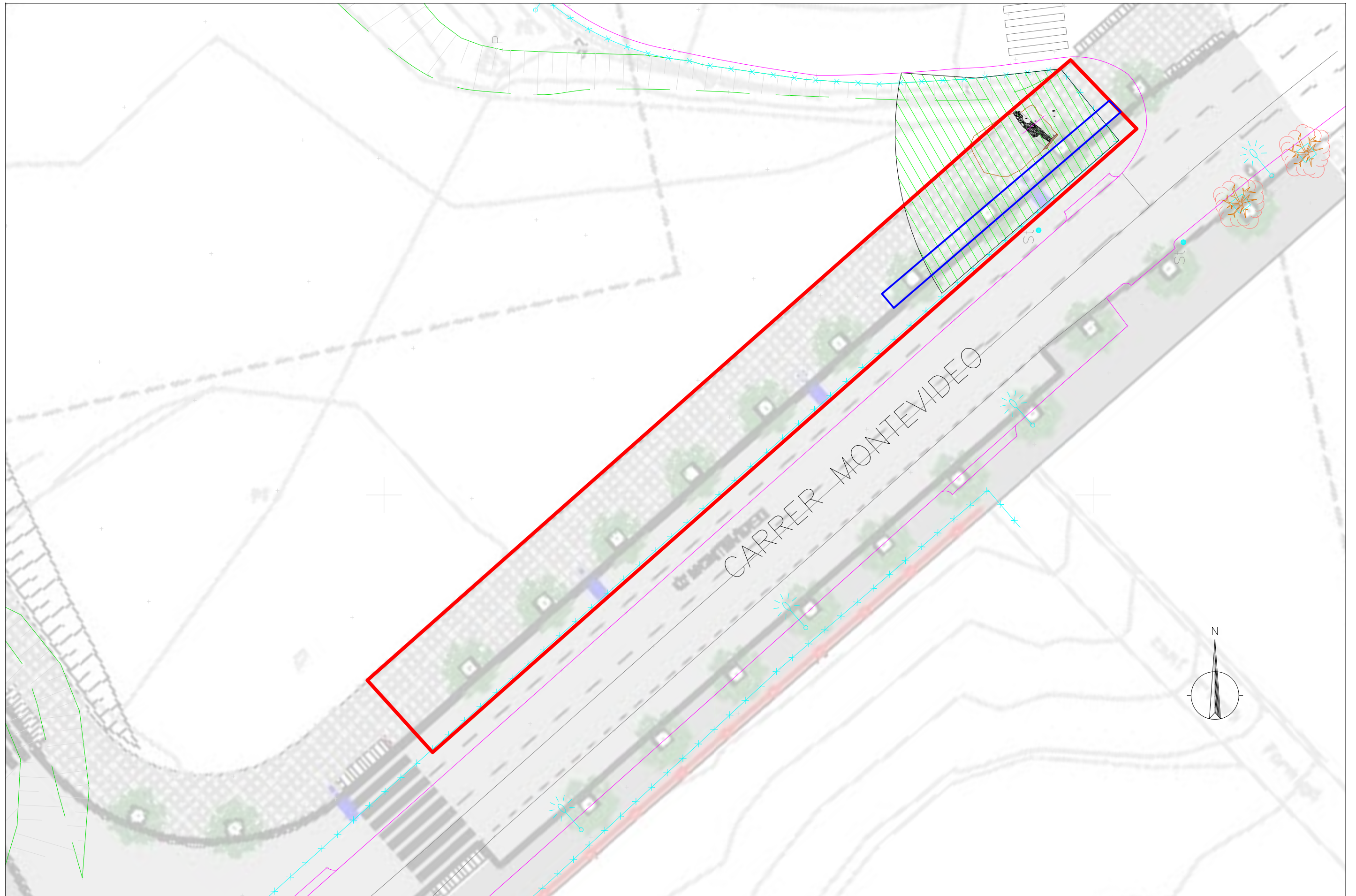


Mapa topogràfic 1:50.000





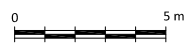
Ortofotomatge 1:2.500

INTERVENCIÓ ARQUEOLÒGICA Escola Betània-Patmos. Carrer de Monteideo, 21-23	TÍTOL DEL PLÀNOL Situació de la Intervenció		Codi Servei Arqueologia ICUB 042/12	NÚM. PLÀNOL 1
PROMOCIÓ I FINANÇAMENT Fundació Betània-Patmos	DIRECCIÓ TÈCNICA Josep Cruells Castellet	ESCALA 1:50.000 1:5.000	DATA 21/09/12	



LLEGENDA

-  Àrea de control arqueològic
-  Límit rebaix controlat fins a la cota -0,70 des de la rasant del carrer de Montevideo
-  Rasa controlada fins a la cota -1 des de la rasant del carrer de Montevideo
-  Estructura localitzada durant la intervenció de l'any 2009

 <p>FUNDACIÓ BETÀNIA-PATMOS</p>		<p>AUTOR JOSEP CRUELLS CASTELLET</p>	<p>TÍTOL DE PROJECTE PROJECTE CONSTRUCTIU DE LA NOVA ORDENACIÓ DE L'AVINGUDA DE LA MARE DE DÉU DE LORDA I AMPLIACIÓ DEL CARRER MONTEVIDEO DAVANT DEL COL·LEGI BETÀNIA PATMOS DE LA CIUTAT DE BARCELONA</p>	<p>CLAU/CODI</p>	<p>ESCALES 1:250 Original DIN A3</p>	 <p>0 5 m GRÀFIQUES</p>	<p>NOM DEL PLÀNOL ÀREES CONTROLADES</p>	<p>DATA 21/09/12</p>	<p>PLÀNOL NÚM. 2</p>
								<p>NOM DE FITXER</p>	<p>FULL 1 DE 1</p>