



ARKPADOC SC

Arqueologia

Patrimoni

Documentació

# MEMÒRIA

**Plaça Duc de Medinaceli, 7**

**Districte Ciutat Vella - Barcelona**

**CODI SERVEI D'ARQUEOLOGIA: 032/12**

## **Realització**

ARKPADOC SC

## **Promoció**

GRAN HOTEL MEDINACELI SL

## **Supervisió**

Servei d'Arqueologia de Barcelona

## **Direcció arqueològica**

Adriana Vilardell Fernàndez

## **DADES**

[info@arkpadoc.cat](mailto:info@arkpadoc.cat)

C/Rosari, 16 4t-2<sup>a</sup>

08017 BCN

J-64871551

MEMÒRIA. Control i seguiment arqueològic a la plaça Duc de Medinaceli, 7 (Ciutat Vella, Barcelona).

CODI SERVEI ARQUEOLOGIA: 032/12

---

ARKPADOC SC  
C/Rosari, 16 4t-2ª  
08017 Barcelona  
NIF: J-64871551  
[info@arkpadoc.cat](mailto:info@arkpadoc.cat)  
<http://arkpadoc.wordpress.com>

**MEMÒRIA: PLAÇA DUC DE MEDINACELI, 7  
CODI SERVEI D'ARQUEOLOGIA: 032/12**

**16 al 27 de juliol de 2012**

**A Barcelona, setembre de 2012,**

**Autores: Adriana Vilardell / Marta Maragall**

## ÍNDEX

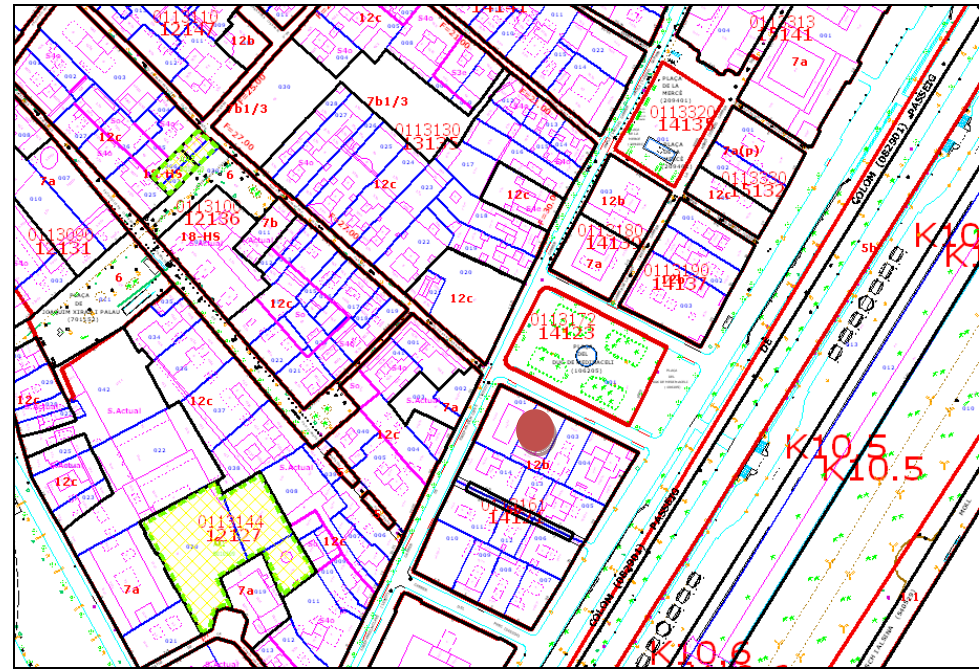
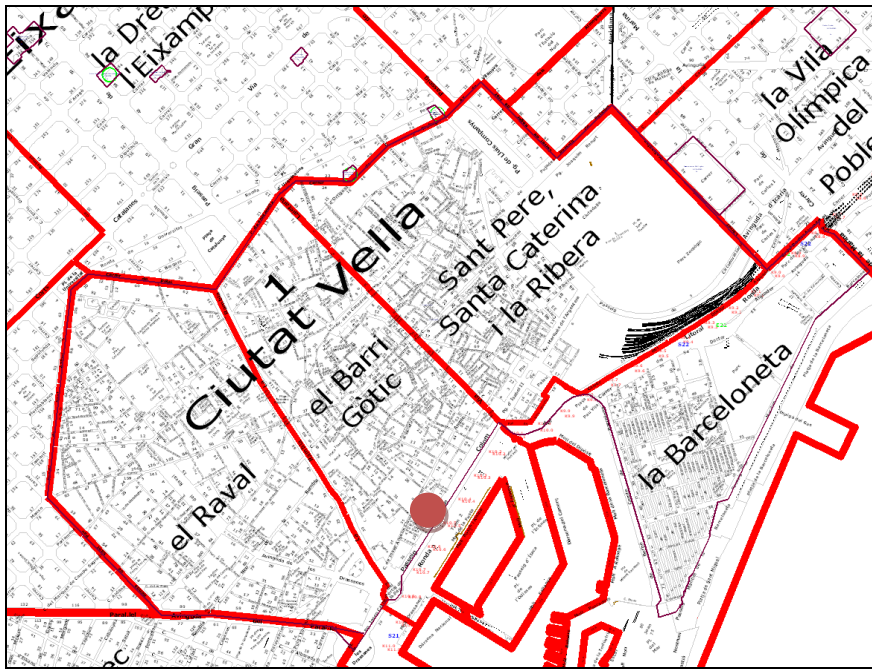
Fitxa Tècnica.	pàg. 4
1. Situació	pàg.5-6
2. Entorn geològic i geogràfic	pàg.7-8
3. Notícia històrica i antecedents arqueològics	pàg. 9-10
4. Motivació i objectius de la intervenció	pàg.11
5. Metodologia	pàg.12
6. Treballs realitzats	pàg.13-15
7. Conclusions	pàg.16
8. Bibliografia	pàg.17
9. Annex. Fotogràfic	pàg.18-25
10. Annex. Unitats Estratigràfiques	pàg.26-67
11. Annex. Planimetria	pàg.68-69
12. Annex. Inventari Fotografies	pàg.70-77
13. Annex. Inventari Material	pàg.78-80

## FITXA TÈCNICA

<b>Codi Servei d'Arqueologia: 32/12</b>	
<b>Nom de la intervenció</b>	Plaça Duc de Medinaceli, 7
<b>Municipi</b>	Districte Ciutat Vella-Barcelona
<b>Comarca</b>	Barcelonès
<b>Coordenades UTM</b>	X=431427.0 / Y= 4581269.0 ETRS89
<b>Alçada</b>	4,93 m, s.n.m
<b>Tipus d'intervenció</b>	Preventiva
<b>Resultat de la intervenció</b>	Edifici contemporani
<b>Cronologia</b>	s.XIX-s.XX
<b>Dates de la intervenció</b>	16 al 27 de juliol de 2012
<b>Arqueòleg/a director</b>	Adriana Vilardell Fernàndez
<b>Dibuix de Camp</b>	Adriana Vilardell Fernàndez
<b>Infografia</b>	Maria Pujals Bultó
<b>Propietat de la finca</b>	Gran Hotel Medinaceli SL
<b>Promoció</b>	Gran Hotel Medinaceli SL
<b>Codi Servei d'Arqueologia</b>	032/12
<b>Superfícies afectada</b>	13m <sup>2</sup>
<b>Protecció existent</b>	<p>Pla Especial de Protecció del Patrimoni Arquitectònic i Catàleg del Districte 1. Ciutat Vella (núm. d'element 80/8).</p> <p>Inclòs al Catàleg de Patrimoni Arquitectònic Històric-Artístic de la ciutat de Barcelona de 1979: categoria B, cap. II (fitxa núm.288); C,VI tipus II, Conjunt Pl. Duc de Medinaceli.</p>

## 1.-SITUACIÓ

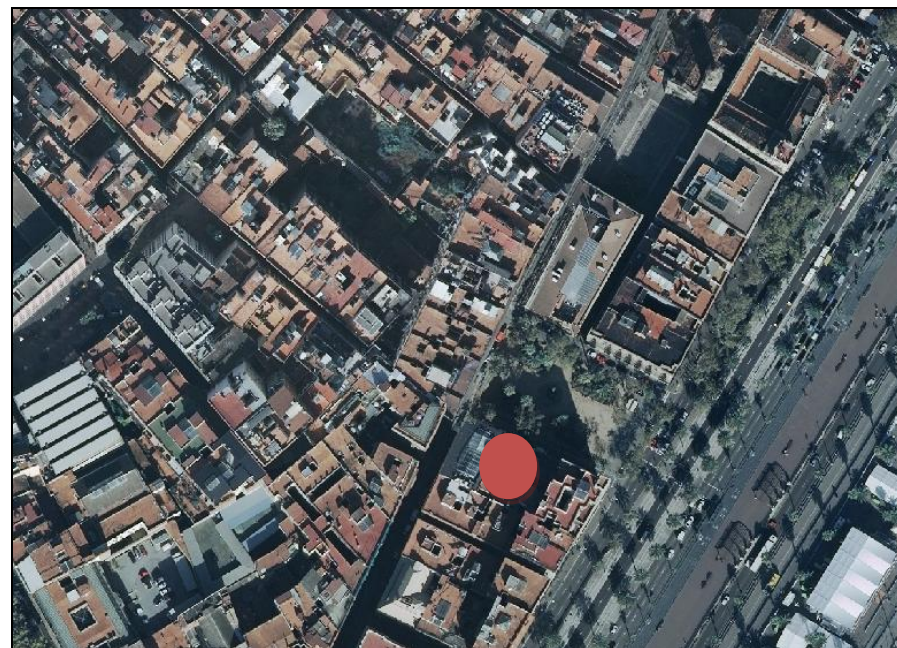
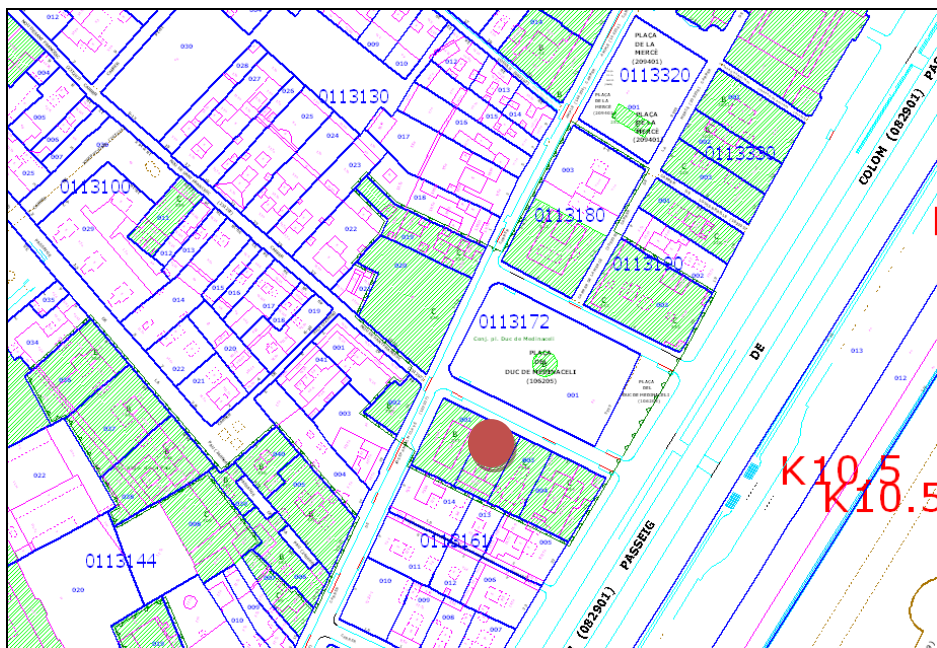
La intervenció arqueològica es va situar a la planta baixa i soterrani de la Plaça Duc de Medinaceli 7; al Districte de Ciutat Vella de Barcelona.



Imatge esquerra: situació finca plaça Duc de Medinaceli, 7 dins el Districte de Ciutat Vella (Barcelona).

Imatge dreta: plànol parcel·lari de la situació de la finca afectada.

Font: [www.bcn.es](http://www.bcn.es) / [www.museuhistoria.bcn.es](http://www.museuhistoria.bcn.es)



Imatge esquerra: Situació de la finca afectada dins el Catàleg del Patrimoni Arquitectònic.

Imatge dreta: aèria fotogràfica de la situació de la finca a la plaça Duc de Medinaceli, 7.

Font: [www.bcn.es](http://www.bcn.es) / [www.museuhistoria.bcn.es](http://www.museuhistoria.bcn.es)

## 2.- ENTORN GEOLÒGIC I GEOGRÀFIC

(CARRERAS CANDI, ed. 1982)

La comarca del Barcelonès, comprèn el territori estès entre la Mediterrània i la Serralada Litoral, en el tram conegut com a Collserola i delimitat pels rius Llobregat i Besòs. Des del punt de vista morfològic, doncs, s'aprecien dues grans unitats, Collserola i el Pla.

A la Serra de Collserola hi trobem una formació de *horst* composta per materials granítics i esquistosos, limitat al nord pel Vallès (Sector central de la Depressió Pre-litoral), a l'est amb el Turó de Roquetes (Besòs), al sud el Turó de Valldaura i a l'oest pel Llobregat.

Quant al Pla, es troba obert a mar i limitat per la Serralada Litoral (composta de llicorelles silurianes assentades en un basament granític) i a migjorn per la falla que segueix ran de mar des de Garraf i turó de Montjuïc fins al Turó de Montgat, més enllà del Besòs.

La falla, originada al moment de la fractura del Massís catalano-balear, dibuixà el que a grans trets, havia de ser la costa catalana. Per això, el pla inclinat del peu de Collserola és de basament paleozoic i d'estructura tabular, havent estat afectat per tots els moviments orogènics alpins.

En el miocè i el pliocè, damunt del sòcol paleozoic, sedimentaren dipòsits marins del qual son testimonis una sèrie de petits i suaus turons (dels Ollers, del Tàber, de les Falsies, de la Bota). La falla es fa visible al Pla ja que si des de Collserola els dipòsits baixen d'una manera continuada, suau i regular, al punt de contacte entre Ciutat Vella i l'Eixample, es produeix una ruptura amb la presència d'un salt o esglaó d'uns 20m, clarament visible en la morfologia urbana (les baixades de Jonqueres, de la Via Laietana, els carrers d'Estruch, de les Moles o de Jovellanos). Salt aquest que fou aprofitat per la defensa de la ciutat situant-hi les muralles o a nivell econòmic, explotat amb la ubicació de diversos molins a la zona coneguda com de les moles (actual carrer de les Moles).

De l'esglaó cap a mar ja no hi ha sòcol de llicorella ni de granit, sinó que ens trobem un mantell al·luvial format per les aportacions de les rieres, dels torrents, dels deltes dels rius veïns i del corrent litoral.

En aquest sector del pla es formaren maresmes i estanyols, però com que la costa ha anat avançant, molts d'aquest, ja no existeixen en l'actualitat tot i que molts d'ells han continuat vius en els topònims de la ciutat (Banyols a la marina de Provençals, la Llavineria a Portal Nou, la Llacuna i la Llanera al Llobregat o l'estany del Cagalell al Port).

Referent al terme municipal de Barcelona, que és el que ens ocupa en aquest cas, arriba a una extensió de 1.754.900 Ha i s'estén a la costa mediterrània en una plana de 5 Km d'amplada limitada al NO per la Serra de Collserola (que culmina a 512 metres amb el Tibidabo), entre els sectors deltaics del Llobregat i el Besòs.

La seva funció de capital sempre ha estat afavorida per la situació geogràfica d'aquesta plana, on conflueixen els dos grans eixos de comunicació que travessen en direcció N-S la Catalunya Central (el Llobregat i l'eix Besòs–Congost–Ter).

Com hem esmentat abans, ens trobem davant d'un territori format a causa de l'acumulació de sediments provinents de les rieres, torrents i deltes dels rius propers a la ciutat així com de sediments marins (és reconegut que en els darrers segles, Barcelona ha guanyat terreny al mar).

En aquesta plana completament urbanitzada destaquen varies zones clarament diferenciades, el nucli antic que correspon a la primitiva ciutat romana damunt del Mont Tàber (15m snm) proper al mar. El nucli de Montjuïc al S, que s'aixeca suaument al pla i que cau bruscament sobre el mar fent-se inexpugnable el seu accés des d'aquesta posició, i els ravals més pròxims que s'originaren entorn aquests nuclis.

Per altra banda, tenim tota una sèrie de nuclis poblacionals que, emergits fora muralles acabaran essent absorbits per la ciutat en una de les seves dues importants crescudes (amb la construcció de les muralles del segle XIII o durant l'expansió del segle XIX. amb la creació de l'Eixample). (CARRERAS CANDI, ed., 1982)



### 3.- NOTÍCIES HISTÒRIQUES I ANTECEDENTS ARQUEOLÒGICS

Ens trobem al barri de la Ribera, que presenta ocupació ja en època romana amb evidències de poblament i de part de la necròpolis associada a la Via Marítima que anava des de el passeig del Born fins a la muntanya de Montjuïc. Aquesta via queda consolidada en el traçat del carrer Ample, a tocar de la Plaça del Duc de Medinaceli.

En època medieval forma part de la Vila nova dels Còdols, situada entre l'hospital de Santa Eulàlia i l'alberg dels peregrins de Sant Nicolau, a la platja, a la desembocadura de la Riera de Collserola<sup>1</sup> que més que albergar cases, era zona d'horts, segurament amb la finalitat de recuperar els que s'havien perdut amb l'augment de densitat d'edificis a la zona dels ravals primitius i a la zona interior de les muralles. L'activitat en aquesta zona es comença a documentar al segle XI<sup>2</sup>.

A la zona de la platja on hi havia hagut l'hospital de Sant Nicolau, hi va ser edificat el 1229, el convent dels franciscans (framenors). Franciscans i predicadors seran els portadors i inspiradors d'una cultura religiosa de caire absolutament urbà.<sup>3</sup>

El convent i el barri queden inclosos en el tram de les primeres muralles medievals on una de les portes d'accés a la ciutat agafa el nom de Framenors<sup>4</sup> El convent restà d'en peus fins a la desamortització de Mendizabal el 1836, moment en que és enderrocat i s'hi construeix al damunt la finca objecte del present seguiment. L'edificació data del 1852.

El barri de la Mercè es un conjunt eclèctic de classe treballadora, pescadors, burgesia, banquers i lumpen, que en època moderna passa a substituir el barri de la Ribera en quant a centre de negocis i bancs. Aquesta situació es

---

<sup>1</sup> Garcia Espuche et alli;1986;pàg.13

<sup>2</sup> Banks,P;1992;pàg.91

<sup>3</sup> Garcia Espuche,A;Guàrdia,M;1986;pàg.15

<sup>4</sup> Banks,P;1992;pàg.99

mantindrà fins al segle XIX, en que poc a poc anirà perdent aquest llustre i es convertirà en un barri de classe treballadora.

Respecte a la plaça del Duc de Medinaceli, té el seu origen en època medieval coneguda com a plaça de Sant Francesc, o dels framenors (segle XVI), doncs es trobava just davant el convent.

Amb la desamortització, el duc de Medinaceli, que era descendent del Moncada, família que havia donat els terrenys per a la construcció del convent, reclama els terrenys. D'aquí el nom de la plaça, que l'any 1932 canvia pel de Manuel Azaña, tot i que el 1939 es torna a restituir el nom contemporani.

### **Antecedents arqueològics**

A la mateixa finca, el 2010<sup>5</sup> Es duen a terme dos sondejos, un a la part del darrera de la finca i un altre prop de l'entrada, però a la zona del soterrani. En cap dels casos es documenta restes arqueològiques anteriors a la construcció de la finca.

En zones properes també s'han documentat restes arqueològiques, és el cas de la cruïlla entre el carrer d'Anselm Clavè i la pl. Joaquim Xirau<sup>6</sup> on es documenta part d'una vila romana i necròpolis altimperial, al c/ Ample n<sup>o</sup>1<sup>7</sup> amb inhumacions i estructures romanes i al n<sup>o</sup> 5<sup>8</sup>, inhumacions del S.Idc, al subsòl de l'edifici de Govern Militar<sup>9</sup> amb una necròpolis baix imperial /tardoromana.

---

<sup>5</sup> Serra,J;2010. Memòria no entregada. Agrair al director de la intervenció la informació facilitada sobre els resultats del seguiment.

<sup>6</sup> Huertas,J;inèdit

<sup>7</sup> Prida,D;2008

<sup>8</sup> Triay,V;2004

<sup>9</sup> Colominas,J;1933

#### **4.- MOTIVACIONS I OBJECTIUS DE LA INTERVENCIÓ**

La present intervenció ve motivada per les obres de reforma interna de l'edifici nº7 de la plaça Duc de Medinaceli, del que només se'n conserva la façana. En aquest cas s'ha de fer l'excavació del fossat d'un ascensor, rebaixos associats a la construcció d'una escala i dues rases de fonamentació per a parets mitgeres.

Aquets rebaixos afecten el subsòl, i degut a que ens trobem en una zona amb alta densitat de restes arqueològiques (Convent de Sant Francesc i necròpolis romana) és necessari el seguiment d'aquests per part d'un arqueòleg.

## 5.- METODOLOGIA

Els treballs han estat realitzats entre els dies 16 i 27 de juliol del 2012.

Els diferents rebaixos s'han dut a terme de forma manual, amb la participació de peons de l'empresa constructora, amb la supervisió de l'arqueòloga directora aportada per l'empresa d'arqueologia Arkpadoc SC.

La documentació i registre tant dels nivells arqueològics com de les estructures sorgides s'ha fet seguint el mètode plantejat per E.C.Harris i A. Carandini. Aquest consisteix en registrar objectivament els elements i estrats que s'exhumen, realitzant una numeració d'aquets en forma d'Unitats Estratigràfiques (Ues), que permeten la individualització de cada element.

Cada UE es troba registrada en una fitxa de camp on s'indica la situació del jaciment, i les característiques de l'estrat (color, textura, consistència, materials que conté, cronologia aproximada, etc..), de l'estructura (tècnica constructiva, materials emprats, mides,etc..) del paviment o de l'element negatiu.

En paral·lel s'ha elaborat un registre gràfic de les estructures, elements negatius, paviments i estrats que s'han detectat al llarg de l'excavació. Aquest registre gràfic s'ha dut a terme mitjançant dibuix arqueològic, emprant per a les plantes, alçats i seccions l'escala suggerida pel Servei d'Arqueologia de Barcelona, de 1:20. A banda, s'ha portat un registre fotogràfic emprant el sistema digital a color, tant del procés d'excavació com de les unitats estratigràfiques identificades.

Tot el material de registre fruit de la present intervenció arqueològica preventiva, s'entrega en format digital i sobre paper, identificat amb el codi d'intervenció (048/10) facilitat pel Servei d'Arqueologia de Barcelona.

El material arqueològic recuperat durant el procés d'excavació resta dipositat als magatzems del MUHBA, on han estat rentats, siglats i inventariats.

## 6.- TREBALLS REALITZATS

Les tasques de seguiment s'inicien el 16 de juliol.

En primer lloc es duu a terme l'excavació del fossat de l'ascensor, situat al fons de la finca.

Es tracta d'un espai d'aproximadament 2,00m de costat per 2,00m de fondària. El rebaix es porta a terme amb una màquina excavadora mini, tipus bobcat.

El primer que es fa és la demolició del paviment (UE 001) de formigó, d'uns 0,10m de gruix i l'extracció de la seva preparació (UE 002), un nivell de sauló gruixut de color marró fosc.

Per sota es comença a documentar la UE 010, un nivell de terra, molt solt i esponjós, de color marró fosc, amb fragments de maó, rajola de mostra, fragments de pedra i nòduls grans de morter de calç blanc, amb desgreixant gruixut. En aquest nivell també es recupera un fragment de tègula romana i varis ossos que podrien ser humans.

A mida que es va duent a terme el rebaix, es documenten dos murs riostra, un en sentit N-S (UE 008) i un altre en sentit E-W (UE 003), ambdós formen part de la finca que actualment resta d'en peus. Són bastits emprant la tècnica de l'encofrat, amb pedra de mida petita i mitjana sense desbastar, maons massissos i algun carreu reaprofitat. Tot el conjunt és lligat amb morter de calç de color blanc i desgreixant gruixut. Ambdós murs es construeixen a la vegada i són solidaris entre ells.

També es documenta un arc de descàrrega (UE 005) bastit amb maons massissos de 0,30m x 0,15m x 0,04m, disposats en sardinell i lligats amb morter de calç blanc. Aquesta estructura carrega al mur riostra UE 003, de fet el retalla parcialment per poder's-hi assentar, i a un altre mur no documentat paral·lel al primer.

El rebaix es dona per acabat al arribar als 2,00 metres de fondària aproximadament, sense que es documenti cap evidència arqueològica anterior a la construcció de l'edifici.

En paral·lel als treballs del fossat de l'ascensor, es duu a terme la demolició parcial d'un mur de càrrega, per tal de poder construir un nou tram d'escala. Aquest mur (UE 030) es troba situat al soterrani de la finca, i és bastit amb pedres sense desbastar de mida mitjana, fragments de maó massís i morter de calç, emprant la tècnica de l'encofrat. Per una de les cares presenta un acabat amb maó massís i un enlluït de morter de calç. La demolició es fa a mà amb l'ajuda d'un martell elèctric.

A banda d'aquets treballs, es duu a terme l'obertura de dues rases de fonamentació de murs, a la zona del pati de llums. Es tracta de rases de planta rectangular, d'entre 1,85 i 1,95m de longitud, 0,85m d'amplada i 1,00m de fondària. Es situen de forma transversal al pati de llums, ocupant tota l'amplada d'aquest.

En primer lloc es fa la demolició del paviment de formigó UE 011 d'entre 0,05 i 0,10m de gruix i l'extracció de la seva preparació (UE 012). Per sota apareix un estrat d'anivellació (UE 013) de sorra solta, de color marró clar, amb restes de runa, pedra, maó massís, material ceràmic, algun os possiblement humà i material contemporani.

Aquest nivell és afectat per les rases de construcció dels murs que delimiten l'espai del pati de llums (UEs 014 i 016) bastides amb maons de 0,30 x 0,15 x 0,04m, disposats a trencajunt de pla i a junta correguda, i lligats amb morter de calç blanc.

Durant el rebaix s'ha pogut documentar un col·lector contemporani i les restes d'una claveguera (UEs 018 i 019) paral·lela a la banqueteta UE 016, possible sistema de desguàs primigeni de la finca.

Durant el rebaix no es varen apreciar altres estrats, essent tot una amalgama de terra i runa originada per les construccions de les banquetes, clavegueres i posteriorment el col·lector.

Un cop acabada la demolició del mur del soterrani (UE 030), es comença a extreure la terra que havia quedat encaixonada entre els murs de fonamentació de la finca i de les diverses estructures dels soterranis.

S'observen dos nivells, un format per gran quantitat de pedra de mida petita i mitjana, morter de calç i fragments de maó massís (UE 022) i un altre de matriu

sorrenca, de color marró fosc, amb material ceràmic variat, restes de fauna i humanes (UE 023).

L'excavació finalitza al arribar a la cota d'afectació de l'obra, uns 0,40m per sota del nivell de circulació del soterrani. En aquest moment queda vist un mur riostra (UE 035) que també s'ha d'afectar parcialment per tal de continuar la construcció de l'estructura de l'escala.

Per darrera d'aquest, es documenta un nivell de terra solta de característiques semblants als identificats al llarg de tota la intervenció.

Un cop extret, queda alliberat per complert l'espai on s'ha de construir la nova escala que ha d'unir el soterrani amb la planta baixa, i es dona per finalitzada la intervenció arqueològica.

## 7.- CONCLUSIONS

Les tasques de seguiment dels rebaixos originats per l'obra de reforma de la finca edificada al número 7 de la Plaça del Duc de Medinaceli, ha permès documentar part de les estructures de fonamentació de l'edifici de 1852, així com els estrats d'anivellació associats a la construcció d'aquest.

Tot i que la finca es troba construïda sobre les restes de l'antic convent de Sant Francesc o Framenors, no s'han documentat restes d'aquest, segurament arranat fins a nivells de fonamentació, degut a la construcció dels soterranis de l'edifici.

Tampoc s'han documentat restes *in situ* de la necròpolis o de qualsevol altre tipus d'ocupació romana, àmpliament registrada en aquesta zona, i relacionada amb l'existència de la Via Marítima. Tot i això la recuperació d'alguns ossos humans i fragments de ceràmica romana, ens faria creure que en temps pretèrits aquesta ocupació seria real, i que el registre hauria quedat afectat per la construcció de les edificacions medievals.

Aquets resultats negatius, ja intuïts en una intervenció anterior duta a terme per J. Serra el 2010, no han d'afectar en el fet de continuar considerant la zona com d'alt interès arqueològic, i per tant la necessitat de continuar amb els seguiments i les actuacions arqueològiques preventives en aquest sector de la ciutat.



## 8.- BIBLIOGRAFIA

- BANKS,P. (1992):"Els creixements dels ravals de Barcelona" a Catalunya Romànica. El Barcelonès. Vol.XX. pp 35-102. Enciclopèdia Catalana. Barcelona.
- COLOMINAS,J. (1933):"Una necropolis romana, en el subsuelo del edificio del Gobierno Militar de Barcelona, junto a la Puerta de la Paz". Cedit per l'arxiu de l'Institut d'Estudis Catalans.
- GARCIA ESPUCHE, A; GUÀRIDA M. (1986):"Espai i societat a la Barcelona pre-industrial" La Magrana. Barcelona.
- HUERTAS,J. (Inèdita):"Memòria de la intervenció arqueològica de la plaça de Joaquim Xirau, Barcelona, Generalitat de Catalunya.
- PRIDA, D. (2008):"Carrer Ample, 1" a Anuari d'Arqueologia i patrimoni de Barcelona. pp 22-23, Ajuntament de Barcelona. Institut de Cultura. Barcelona
- TRIAY,V. (2004);Inèdita:"Memòria de la intervenció arqueològica al carrer Ample, 5, Barcelona, Generalitat de Catalunya.

MEMÒRIA. Control i seguiment arqueològic a la plaça Duc de Medinaceli, 7 (Ciutat Vella, Barcelona).

CODI SERVEI ARQUEOLOGIA: 032/12

---

**ANNEXOS.**

---

## 9.- ANNEX 1. INVENTARI FOTOGRÀFIC

- 1) Interior finca afectada.
- 2) Interior de la finca afectada.
- 3) Cala feta sota l'estructura de l'escala.
- 4) Plantejament del fossat de l'ascensor.
- 5) Fossat ascensor. Demolició del paviment UE 001.
- 6) Estrat UE 010 i arc de descàrrega UE 005.
- 7) Construcció escala. Demolició parcial del mur UE 030.
- 8) Fossat ascensor. Riostra UE 003 i arc de descàrrega UE 005.
- 9) Fossat ascensor. Arc de descàrrega UE 005.
- 10) Fossat ascensor. Riostra UE 008.
- 11) Pati interior. Zona on s'obren les rases 1 i 2.
- 12) Pati interior. Rasa 1. Demolició del paviment UE 011 i estrat UE 013.
- 13) Pati interior. Rasa 1. Murs Ues 014 i 016 i col·lector contemporani.
- 14) Pati interior. Rasa 2. Mur UE 016, claveguera UE 018 i col·lector contemporani.
- 15) Construcció escala. Excavació dels estrats UEs 022 i 023.
- 16) Pati interior. Rasa 2. Mur UE 014.
- 17) Pati interior. Rasa 1. Claveguera UE 019.
- 18) Construcció escala. Estructura escala existent, vista des del soterrani.
- 19) Pati interior. Rasa 1. Fotografia final excavació.
- 20) Pati interior. Rasa 2. Fotografia final excavació.
- 21) Construcció escala. Motllura de pedra reaprofitada en la construcció del mur UE 030.
- 22) Construcció escala. Procés d'excavació per a la construcció de l'escala.

- 23) Construcció escala. Porta d'accés acabada.
- 24) Construcció escala. Mur UE 032.
- 25) Construcció escala. Mur UE 035.
- 26) Construcció escala. Mur de tapiat UE 039 i arc de descàrrega UE 037.
- 27) Construcció escala. Demolició parcial del mur UE 035 vist des de la planta baixa de la finca.

## SELECCIÓ FOTOS



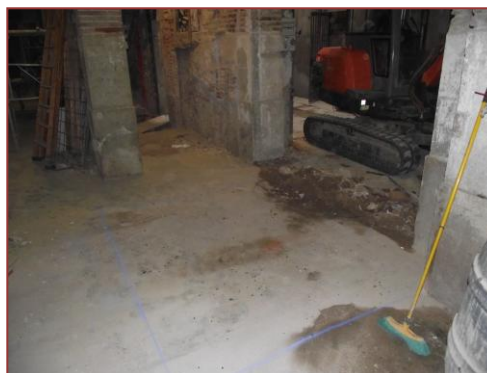
1) Interior finca afectada.



2) Interior de la finca afectada.



3) Cala feta sota l'estructura de l'escala.



4) Plantejament del fossat de l'ascensor



5) Fossat ascensor. Demolició del paviment UE 001.



6) Estrat UE 010 i arc de descàrrega UE 005.



7) Construcció escala. Demolició parcial del mur UE 030.



8) Fossat ascensor. Riostra UE 003 i arc de descàrrega UE 005.



9) Fossat ascensor. Arc de descàrrega UE 005.



10) Fossat ascensor. Riostra UE 008.



11) Pati interior. Zona on s'obren les rases 1 i 2.



12) Pati interior. Rasa 1. Demolició del paviment UE 011 i estrat UE 013.



13)Pati interior. Rasa 1. Murs Ues 014 i 016 i col·lector contemporani.



14)Pati interior. Rasa 2. Mur UE 016, claveguera UE 018 i col·lector contemporani.



15)Construcció escala. Excavació dels estrats UEs 022 i 023.



16)Pati interior. Rasa 2. Mur UE 014.



17)Pati interior. Rasa 1. Claveguera UE 019.



18)Construcció escala. Estructura escala existent, vista des del soterrani.



19)Pati interior. Rasa 1. Fotografia final excavació.



20)Pati interior. Rasa 2. Fotografia final excavació.



21)Construcció escala. Motllura de pedra reaprofitada a la construcció del mur UE 030.



22)Construcció escala. Procés d'excavació per a la construcció de l'escala.



23)Construcció escala. Porta d'accés acabada.



24)Construcció escala. Mur UE 032.





25) Construcció escala. Mur UE 035.



26) Construcció escala. Mur de tapiat UE 039 i arc de descàrrega UE 037.



27) Construcció escala. Demolició parcial del mur UE 035 vist des de la planta baixa de la finca.

## 10.- ANNEX 2. INVENTARI d'UNITATS ESTRATIGRÀFIQUES.

### 10.1.- LLISTAT D'UNITATS ESTRATIGRÀFIQUES.

Número	Descripció
001	ESTRUCTURA. Paviment que cobreix el sòl de la planta baixa.
002	ESTRAT. Preparació del paviment UE 001. Sauló gruixut.
003	ESTRUCTURA. Mur riostra.
004	NEGATIU. Rasa de construcció de la riostra UE 003.
005	ESTRUCTURA. Arc de descàrrega.
006	ESTRUCTURA Mur associat a l'arc de descàrrega UE 005.
007	NEGATIU. Negatiu de construcció de l'arc UE 005.
008	ESTRUCTURA. Mur riostra.
009	NEGATIU. Rasa de construcció de la riostra UE 008.
010	ESTRAT. Nivell de rebliment de matriu sorrenca, amb restes de runa.
011	ESTRUCTURA .Paviment del pati interior.
012	ESTRAT. Anivellament del paviment UE 011. Sauló gruixut.
013	ESTRAT. Nivell de rebliment de matriu sorrenca amb runa i ceràmica.
014	ESTRUCTURA. Banqueta del mur UE 029.
015	NEGATIU. Rasa de fonamentació de la banqueta UE 014.
016	ESTRUCTURA. Banqueta del mur UE 028.
017	NEGATIU. Rasa de fonamentació de la banqueta UE 016.
018	ESTRUCTURA. Claveguera de maons.
019	ESTRUCTURA. Claveguera de maons.
020	NEGATIU. Rasa de construcció de la claveguera UE 018.

<b>Número</b>	<b>Descripció</b>
021	NEGATIU. Rasa de construcció de la claveguera UE 019.
022	ESTRAT. Nivell de calç, runa i terra.
023	ESTRAT. Nivell de terra solta, amb runa, ceràmica i restes humanes.
024	ESTRAT. Rebliment del negatiu UE 007 de l'arc UE 005.
025	ESTRAT. Amortització de la claveguera UE 018.
026	ESTRAT. Amortització de la claveguera UE 019.
027	ESTRUCTURA. Pilar de carreus de pedra.
028	ESTRUCTURA. Mur de delimitació de finca.
029	ESTRUCTURA. Mur de delimitació del pati de llums.
030	ESTRUCTURA. Mur del soterrani.
031	NEGATIU. Negatiu de construcció del mur UE 030.
032	ESTRUCTURA. Riostra documentada al soterrani.
033	NEGATIU. Rasa de construcció de la riostra UE 032.
034	ESTRUCTURA. Parament de maó que s'adossa al mur UE 030.
035	ESTRUCTURA. Mur del soterrani.
036	NEGATIU. Negatiu de construcció del mur UE 035.
037	ESTRUCTURA. Arc de descàrrega.
038	NEGATIU. Negatiu de construcció de l'arc UE 037.
039	ESTRUCTURA. Tapiat de l'arc UE 037.
040	NEGATIU. Negatiu de construcció del tapiat UE 039.
041	ESTRUCTURA. Mur sobre l'arc UE 037.

## 10.2.- FITXES D'UNITATS ESTRATIGRÀFIQUES

Intervenció:	Pl. Duc de Medinaceli, 7	Municipi:	Barcelona
Codi MUHBA:	032 / 12	Any:	2012
UE: 001			
Ambit / Sector:	1		
Tipus:	Positiva	Z superior:	4,93m
Definició:	Paviment	Z inferior:	4,88m
Fet / Estructura:	Paviment	Potència:	0,05m
Cobreix:	002	Cobert per:	
Talla:		Tallat per:	
Farceix:		Farcit per:	
S'adossa:	027	Se li adossa:	
Igual a:		S'uneix a:	
Comparable a: 011			
Descripció:	Paviment de formigó que presenta incisions a mode d'imitació de rajoles en forma de rombo, de 0,28 x 0,28m de costat.		
Interpretació:	Darrer paviment conservat de la finca afectada.		
Cronologia:	Segles XIX / XX		

Intervenció:	Pl. Duc de Medinaceli, 7	Municipi:	Barcelona
Codi MUHBA:	032 / 12	Any:	2012
UE: 002			
Ambit / Sector:	1		
Tipus:	Positiva	Z superior:	4,88m
Definició:	Estrat	Z inferior:	4,83m
Fet / Estructura:	Preparació de paviment	Potència:	0,05m
Cobreix:	003,004,005,006,007,00	Cobert per:	001
Talla:		Tallat per:	
Farceix:		Farcit per:	
S'adossa:	027	Se li adossa:	
Igual a:		S'uneix a:	
Comparable a: 012			
Descripció:	Nivell de sauló gruixut, de color marró fosc, net.		
Interpretació:	Preparació del paviment UE 001.		
Cronologia:	Segles XIX / XX		

Intervenció:	Pl. Duc de Medinaceli, 7	Municipi:	Barcelona
Codi MUHBA:	032 / 12	Any:	2012
UE: 003			
Ambit / Sector:	1		
Tipus:	Positiva	Z superior:	4,83m
Definició:	Fonamentació	Z inferior:	(3,13)m
Fet / Estructura:	Riostra	Potència:	(1,70)m
Cobreix:		Cobert per:	002
Talla:		Tallat per:	007
Farceix:		Farcit per:	
S'adossa:		Se li adossa:	005,006,010,024
Igual a:		S'uneix a:	008
Comparable a:			
Descripció:	Mur bastit emprant el mètode de l'encofrat, amb pedra de mida mitjana i petita, maó massís, carreus reaprofitats i morter de calç blanc, de gra mitjà, dur. Només es documenta en alçat.		
Interpretació:	Mur riostra de la finca afectada.		
Cronologia:	Segle XIX		

Intervenció:	Pl. Duc de Medinaceli, 7	Municipi:	Barcelona
Codi MUHBA:	032 / 12	Any:	2012
UE: 004			
Ambit / Sector:	1		
Tipus:	Negativa	Z superior:	4,83m
Definició:	Negatiu	Z inferior:	(3,13)m
Fet / Estructura:	Rasa de fonamentació	Potència:	(1,70)m
Cobreix:		Cobert per:	002
Talla:	010	Tallat per:	007
Farceix:		Farcit per:	
S'adossa:		Se li adossa:	
Igual a:		S'uneix a:	
Comparable a: 009			
Descripció:	Negatiu de planta rectangular.		
Interpretació:	Negatiu de construcció del mur riostra UE 003.		
Cronologia:	Segles XIX / XX		

Intervenció:	Pl. Duc de Medinaceli, 7	Municipi:	Barcelona
Codi MUHBA:	032 / 12	Any:	2012
UE: 005			
Ambit / Sector:	1		
Tipus:	Positiva	Z superior:	4,83m
Definició:	Arc	Z inferior:	4,68m
Fet / Estructura:	Arc de descàrrega	Potència:	0,15m
Cobreix:		Cobert per:	002
Talla:		Tallat per:	
Farceix:	007	Farcit per:	
S'adossa:	003	Se li adossa:	006
Igual a:		S'uneix a:	
Comparable a:			
Descripció:	Arc de 2,00m de longitud (vista) bastit amb maons massissos de 0,30 x 0,15x 0,04m, disposats en sardinell, al llarg i través, lligats amb morter de calç blanc, de gra mitjà i dur.		
Interpretació:	Tirant entre el pilar UE 27 i el mur de delimitació de la finca.		
Cronologia:	Segle XIX		



Intervenció:	Pl. Duc de Medinaceli, 7	Municipi:	Barcelona
Codi MUHBA:	032 / 12	Any:	2012
UE: 006			
Ambit / Sector:	1		
Tipus:	Positiva	Z superior:	4,83m
Definició:	Mur	Z inferior:	4,63m
Fet / Estructura:	Mur	Potència:	0,20m
Cobreix:		Cobert per:	002
Talla:		Tallat per:	
Farceix:	007	Farcit per:	
S'adossa:	003,005	Se li adossa:	
Igual a:		S'uneix a:	
Comparable a:			
Descripció:	Mur bastit amb pedra de mida mitjana i petita, fragments de maó massís i morter de calç blanc, de gra mitja, dur. Forma part de l'estructura de l'arc de descàrrega UE 005.		
Interpretació:	Mur que complementa l'arc de descàrrega UE 005.		
Cronologia:	Segle XIX		

Intervenció:	Pl. Duc de Medinaceli, 7	Municipi:	Barcelona
Codi MUHBA:	032 / 12	Any:	2012
UE: 007			
Ambit / Sector:	1		
Tipus:	Negativa	Z superior:	4,83m
Definició:	Negatiu	Z inferior:	4,63m
Fet / Estructura:	Rasa de fonamentació	Potència:	0,20m
Cobreix:		Cobert per:	002
Talla:	003,004,010	Tallat per:	
Farceix:		Farcit per:	005,006,024
S'adossa:		Se li adossa:	
Igual a:		S'uneix a:	
Comparable a:			
Descripció:	Negatiu de planta rectangular.		
Interpretació:	Rasa per a la construcció de l'arc de descàrrega UE 005.		
Cronologia:	Segle XIX		

Intervenció:	Pl. Duc de Medinaceli, 7	Municipi:	Barcelona
Codi MUHBA:	032 / 12	Any:	2012
UE: 008			
Ambit / Sector:	1		
Tipus:	Positiva	Z superior:	4,83m
Definició:	Mur	Z inferior:	(3,13)m
Fet / Estructura:	Riostra	Potència:	(1,70)m
Cobreix:		Cobert per:	002
Talla:		Tallat per:	
Farceix:	009	Farcit per:	
S'adossa:	027	Se li adossa:	010
Igual a:		S'uneix a:	003
Comparable a:			
Descripció:	Mur bastit emprant el mètode de l'encofrat, amb pedra de mida mitjana i petita, maó massis, carreus reaprofitats i morter de calç blanc, de gra mitjà, dur. Només es documenta en alçat.		
Interpretació:	Mur riostra de la finca afectada.		
Cronologia:	Segle XIX		

Intervenció: Pl. Duc de Medinaceli, 7      Municipi: Barcelona  
Codi MUHBA: 032 / 12      Any: 2012

UE: 009

Ambit / Sector: 1

Tipus: Negativa	Z superior: 4,83m
Definició: Negatiu	Z inferior: (3,13)m
Fet / Estructura: Rasa de fonamentació	Potència: (1,70)m

Cobreix:	Cobert per: 002
Talla: 010	Tallat per:
Farceix:	Farcit per: 008
S'adossa:	Se li adossa:
Igual a:	S'uneix a:

Comparable a:

Descripció: Negatiu de planta rectangular.

Interpretació: Negatiu de construcció del mur riostra UE 008.

Cronologia: Segle XIX

Intervenció:	Pl. Duc de Medinaceli, 7	Municipi:	Barcelona
Codi MUHBA:	032 / 12	Any:	2012
UE: 010			
Ambit / Sector:	1		
Tipus:	Positiva	Z superior:	4,68m
Definició:	Estrat	Z inferior:	(2,68)m
Fet / Estructura:	Rebliment	Potència:	(2,00)m
Cobreix:		Cobert per:	002
Talla:		Tallat per:	004,007,009
Farceix:		Farcit per:	
S'adossa:	003,005,006,008	Se li adossa:	
Igual a:		S'uneix a:	
Comparable a: 013,023			
Descripció:	Estrat de matriu sorrenca, solta, de color marró fosc, amb fragments de runs, pedra de mida petita i mitjana, maó massís, rajola, ceràmica i restes humanes.		
Interpretació:	Estrat d'anivellació associat a la construcció de la finca afectada.		
Cronologia:	Segle XIX		

Intervenció: Pl. Duc de Medinaceli, 7      Municipi: Barcelona  
Codi MUHBA: 032 / 12      Any: 2012

UE: 011

Ambit / Sector: 3

Tipus: Positiva	Z superior: 4,93m
Definició: Paviment	Z inferior: 4,88m
Fet / Estructura: Paviment	Potència: 0,05m

Cobreix: 012	Cobert per:
Talla:	Tallat per:
Farceix:	Farcit per:
S'adossa: 028,029	Se li adossa:
Igual a:	S'uneix a:

Comparable a: 001

Descripció: Paviment de formigó.

Interpretació: Darrer paviment del pati de llums de la finca afectada.

Cronologia: Segles XIX / XX

Intervenció: Pl. Duc de Medinaceli, 7      Municipi: Barcelona

Codi MUHBA: 032 / 12

Any: 2012

UE: 012

Ambit / Sector: 3

Tipus: Positiva

Z superior: 4,88m

Definició: Estrat

Z inferior: 4,83m

Fet / Estructura: Preparació de paviment

Potència: 0,05m

Cobreix: 013,014,015,016,017

Cobert per: 011

Talla:

Tallat per:

Farceix:

Farcit per:

S'adossa: 028,029

Se li adossa:

Igual a:

S'uneix a:

Comparable a: 002

Descripció: Nivell de sauló, gruixut, marró, net.

Interpretació: Nivell de preparació del paviment UE 011.

Cronologia: Segles XIX / XX

Intervenció: Pl. Duc de Medinaceli, 7      Municipi: Barcelona  
Codi MUHBA: 032 / 12      Any: 2012

UE: 013

Ambit / Sector: 3

Tipus: Positiva	Z superior: 4,83m
Definició: Estrat	Z inferior: 3,83m
Fet / Estructura: Rebliment	Potència: 1,00m

Cobreix: 018,019	Cobert per: 012
Talla:	Tallat per: 015,017,020,021
Farceix:	Farcit per:
S'adossa: 014,016	Se li adossa:
Igual a:	S'uneix a:

Comparable a: 010,023

Descripció: Estrat de matriu sorrenca, solta, de color marró fosc, amb fragments de runs, pedra de mida petita i mitjana, maó massís, rajola, ceràmica i restes humanes.

Interpretació: Estrat d'anivellació associat a la construcció de la finca afectada.

Cronologia: Segle XIX



Intervenció:	Pl. Duc de Medinaceli, 7	Municipi:	Barcelona
Codi MUHBA:	032 / 12	Any:	2012
UE: 014			
Ambit / Sector:	3		
Tipus:	Positiva	Z superior:	4,63m
Definició:	Fonamentació	Z inferior:	(3,93)m
Fet / Estructura:	Banqueta	Potència:	(0,70)m
Cobreix:		Cobert per:	012
Talla:		Tallat per:	
Farceix:	015	Farcit per:	
S'adossa:		Se li adossa:	029
Igual a:		S'uneix a:	
Comparable a:			
Descripció:	Mur de (0,95)m de longitud, (0,15)m d'amplada i (1,00)m de fondària, bastit amb maons de 0,30 x 0,15 x 0,04m, disposats al llarg i travès, lligats amb morter de calç blanc, de gra mitjà, dur.		
Interpretació:	Banqueta de fonamentació del mur de delimitació de finca, UE 029.		
Cronologia:	Segle XIX		

Intervenció:	Pl. Duc de Medinaceli, 7	Municipi:	Barcelona
Codi MUHBA:	032 / 12	Any:	2012
UE: 015			
Ambit / Sector:	3		
Tipus:	Negativa	Z superior:	4,63m
Definició:	Negatiu	Z inferior:	(3,93)m
Fet / Estructura:	Rasa de fonamentació	Potència:	(0,70)m
Cobreix:		Cobert per:	012
Talla:	013	Tallat per:	
Farceix:		Farcit per:	014
S'adossa:		Se li adossa:	
Igual a:		S'uneix a:	
Comparable a:			
Descripció:	Negatiu de planta recangular.		
Interpretació:	Negatiu de fonamentació de la banquetta UE 014 del mur UE 029.		
Cronologia:	Segle XIX		

Intervenció:	Pl. Duc de Medinaceli, 7	Municipi:	Barcelona
Codi MUHBA:	032 / 12	Any:	2012
UE: 016			
Ambit / Sector:	3		
Tipus:	Positiva	Z superior:	4,83m
Definició:	Fonamentació	Z inferior:	(3,93)m
Fet / Estructura:	Banqueta	Potència:	0,90m
Cobreix:		Cobert per:	012
Talla:		Tallat per:	
Farceix:	017	Farcit per:	
S'adossa:		Se li adossa:	028
Igual a:		S'uneix a:	
Comparable a:			
Descripció:	Mur de (0,95)m de longitud,( 0,10)m d'amplada i (1,00)m de fondària, bastit amb maons de 0,30 x 0,15 x 0,04m, disposats al llarg i través , lligats amb morter de calç blanc, de gra mitjà i dur. A la part més alta fa un graó.		
Interpretació:	Banqueta de fonamentació del mur de límit d'edifici UE 028.		
Cronologia:	Segle XIX.		

Intervenció:	Pl. Duc de Medinaceli, 7	Municipi:	Barcelona
Codi MUHBA:	032 / 12	Any:	2012
		UE:	017
Ambit / Sector:	3		
Tipus:	Negativa	Z superior:	4,83m
Definició:	Negatiu	Z inferior:	(3,93)m
Fet / Estructura:	Rasa de fonamentació	Potència:	(0,90)m
Cobreix:		Cobert per:	012
Talla:	013	Tallat per:	
Farceix:		Farcit per:	016
S'adossa:		Se li adossa:	
Igual a:		S'uneix a:	
Comparable a:			
Descripció:	Negatiu de planta rectangular.		
Interpretació:	Rasa de fonamentació de la banquetta UE 016 del mur UE 028.		
Cronologia:	Segle XIX		

Intervenció:	Pl. Duc de Medinaceli, 7	Municipi:	Barcelona
Codi MUHBA:	032 / 12	Any:	2012
UE: 018			
Ambit / Sector:	3		
Tipus:	Positiva	Z superior:	4,59m
Definició:	Desguàs	Z inferior:	4,39m
Fet / Estructura:	Desguàs	Potència:	0,20m
Cobreix:		Cobert per:	013
Talla:		Tallat per:	
Farceix:	029	Farcit per:	025
S'adossa:		Se li adossa:	
Igual a:		S'uneix a:	
Comparable a:			
Descripció:	Estructura de (0,85)m de longitud, 0,20m d'amplada i (0,20)m de fondària, bastida amb filades de maons disposats a trencajunt, lligats amb morter de calç blanc, de gra mitjà i dur. Avança en paral·lel a la banquetta de fonamentació UE 016.		
Interpretació:	Claveguera que forma part del sistema de desaigüa original de la finca afectada.		
Cronologia:	Segle XIX		

Intervenció:	Pl. Duc de Medinaceli, 7	Municipi:	Barcelona
Codi MUHBA:	032 / 12	Any:	2012
UE: 019			
Ambit / Sector:	3		
Tipus:	Positiva	Z superior:	4,25m
Definició:	Desguàs	Z inferior:	4,13m
Fet / Estructura:	Desguàs	Potència:	0,12m
Cobreix:		Cobert per:	013
Talla:		Tallat per:	
Farceix:	021	Farcit per:	026
S'adossa:		Se li adossa:	
Igual a:		S'uneix a:	
Comparable a:			
Descripció:	Estructura de (0,95)m de longitud, 0,15m d'amplada i (0,12)m de fondària, bastida amb filades de maons disposats a trencajunt, lligats amb morter de calç blanc, de gra mitjà i dur. Avança en paral·lel a la banqueteta de fonamentació UE 016.		
Interpretació:	Claveguera que forma part del sistema de desaigüa original de la finca afectada.		
Cronologia:	Segle XIX		

Intervenció:	Pl. Duc de Medinaceli, 7	Municipi:	Barcelona
Codi MUHBA:	032 / 12	Any:	2012
UE: 020			
Ambit / Sector:	3		
Tipus:	Negativa	Z superior:	4,59m
Definició:	Negatiu	Z inferior:	4,37m
Fet / Estructura:	Rasa de fonamentació	Potència:	0,22m
Cobreix:		Cobert per:	013
Talla:		Tallat per:	
Farceix:		Farcit per:	018,025
S'adossa:		Se li adossa:	
Igual a:		S'uneix a:	
Comparable a:			
Descripció:	Negatiu de planta rectangular.		
Interpretació:	Negatiu de construcció de la claveguera UE 018.		
Cronologia:	Segle XIX		

Intervenció: Pl. Duc de Medinaceli, 7      Municipi: Barcelona

Codi MUHBA: 032 / 12      Any: 2012

UE: 021

Ambit / Sector: 3

Tipus: Negativa      Z superior: 4,25m

Definició: Negatiu      Z inferior: 3,95m

Fet / Estructura: Rasa de fonamentació      Potència: 0,30m

Cobreix:      Cobert per: 013

Talla:      Tallat per:

Farceix:      Farcit per: 019,026

S'adossa:      Se li adossa:

Igual a:      S'uneix a:

Comparable a:

Descripció: Negatiu de planta rectangular.

Interpretació: Rasa de construcció de la claveguera UE 019.

Cronologia: Segle XIX



Intervenció:	Pl. Duc de Medinaceli, 7	Municipi:	Barcelona
Codi MUHBA:	032 / 12	Any:	2012
UE: 022			
Ambit / Sector:	2		
Tipus:	Positiva	Z superior:	2,49m
Definició:	Estrat	Z inferior:	(0,19)m
Fet / Estructura:	Estrat	Potència:	(2,30)m
Cobreix:		Cobert per:	023
Talla:		Tallat per:	031,033,0360,038,040
Farceix:		Farcit per:	
S'adossa:	030,032,035,037,039	Se li adossa:	
Igual a:		S'uneix a:	
Comparable a:			
Descripció:	Nivell de matriu sorrenca, amb alt percentatge de calç i runa.		
Interpretació:	Estrat d'anivellació associat a la construcció de la finca afectada.		
Cronologia:	Segle XIX		

Intervenció:	Pl. Duc de Medinaceli, 7	Municipi:	Barcelona
Codi MUHBA:	032 / 12	Any:	2012
UE: 023			
Ambit / Sector:	2		
Tipus:	Positiva	Z superior:	3,33m
Definició:	Estrat	Z inferior:	(2,43)m
Fet / Estructura:	Estrat	Potència:	(0,90)m
Cobreix:	022	Cobert per:	
Talla:		Tallat per:	031,033,036,038
Farceix:		Farcit per:	
S'adossa:	030,032,0365,037	Se li adossa:	037
Igual a:		S'uneix a:	
Comparable a: 010,013			
Descripció:	Nivell de matriu terrosa, de color marró fosc, solta, amb pedra petita, fragments de maó massís i ceràmica. Es documenta una bossada de sorres més netes amb restes humanes i ceràmica romana.		
Interpretació:	Estrat d'anivellació associat a la construcció de la finca afectada.		
Cronologia:	Segle XIX		

Intervenció: Pl. Duc de Medinaceli, 7      Municipi: Barcelona

Codi MUHBA: 032 / 12

Any: 2012

UE: 024

Ambit / Sector: 1

Tipus: Positiva

Z superior: 4,83m

Definició: Estrat

Z inferior: 4,63m

Fet / Estructura: Rebliment

Potència: 0,20m

Cobreix:

Cobert per: 002

Talla:

Tallat per:

Farceix: 007

Farcit per:

S'adossa: 003,005,006

Se li adossa:

Igual a:

S'uneix a:

Comparable a:

Descripció: Nivell de matriu terrossa, de color marró fosc, amb runa.

Interpretació: Estrat de rebliment associat a la construcció del mur de descàrrega UE 005.

Cronologia: Segle XIX

Intervenció:	Pl. Duc de Medinaceli, 7	Municipi:	Barcelona
Codi MUHBA:	032 / 12	Any:	2012
		UE:	025
Ambit / Sector:	3		
Tipus:	Positiva	Z superior:	4,59m
Definició:	Estrat	Z inferior:	4,35m
Fet / Estructura:	Rebliment	Potència:	0,24m
Cobreix:		Cobert per:	013
Talla:		Tallat per:	
Farceix:	020	Farcit per:	
S'adossa:	018	Se li adossa:	
Igual a:		S'uneix a:	
Comparable a:			
Descripció:	Nivell de matriu sorrenca, de color gris fosc.		
Interpretació:	Estrat d'amortització de la clavegeura UE 018.		
Cronologia:	Segle XIX		

Intervenció:	PI. Duc de Medinaceli, 7	Municipi:	Barcelona
Codi MUHBA:	032 / 12	Any:	2012
UE: 026			
Ambit / Sector:	3		
Tipus:	Positiva	Z superior:	4,45m
Definició:	Estrat	Z inferior:	4,15m
Fet / Estructura:	Rebliment	Potència:	0,30m
Cobreix:		Cobert per:	013
Talla:		Tallat per:	
Farceix:	021	Farcit per:	
S'adossa:	019	Se li adossa:	
Igual a:		S'uneix a:	
Comparable a:			
Descripció:	Nivell de matriu sorrenca, de color gris fosc.		
Interpretació:	Estrat d'amortització de la claveguera UE 019.		
Cronologia:	Segle XIX		

Intervenció:	Pl. Duc de Medinaceli, 7	Municipi:	Barcelona
Codi MUHBA:	032 / 12	Any:	2012
		UE:	027
Ambit / Sector:	1		
Tipus:	Positiva	Z superior:	
Definició:	Pilar	Z inferior:	4,93m
Fet / Estructura:	Pilar	Potència:	
Cobreix:		Cobert per:	
Talla:		Tallat per:	
Farceix:		Farcit per:	
S'adossa:	003,008	Se li adossa:	001,002,
Igual a:		S'uneix a:	
Comparable a:			
Descripció:	Pilar de pedra, bastit amb carreus de mida mitjana lligats amb morter de calç de gra fi.		
Interpretació:	Pilar que forma part de l'estructura de l'edifici afectat.		
Cronologia:	Segle XIX		

Intervenció:	Pl. Duc de Medinaceli, 7	Municipi:	Barcelona
Codi MUHBA:	032 / 12	Any:	2012
UE: 028			
Ambit / Sector:	3		
Tipus:	Positiva	Z superior:	
Definició:	Mur	Z inferior:	4,93m
Fet / Estructura:	Mur	Potència:	
Cobreix:		Cobert per:	
Talla:		Tallat per:	
Farceix:		Farcit per:	
S'adossa:	016	Se li adossa:	011,012
Igual a:		S'uneix a:	
Comparable a:			
Descripció:	Mur de maçoneria.		
Interpretació:	Mur de delimitació de la finca afectada.		
Cronologia:	Segle XIX		

Intervenció:	Pl. Duc de Medinaceli, 7	Municipi:	Barcelona
Codi MUHBA:	032 / 12	Any:	2012
		UE:	029
Ambit / Sector:	3		
Tipus:	Positiva	Z superior:	
Definició:	Mur	Z inferior:	4,93m
Fet / Estructura:	Mur	Potència:	
Cobreix:		Cobert per:	
Talla:		Tallat per:	
Farceix:		Farcit per:	
S'adossa:	014	Se li adossa:	011,012
Igual a:		S'uneix a:	
Comparable a:			
Descripció:	Mur de maçoneria.		
Interpretació:	Mur de limitació de l'edifici afectat.		
Cronologia:	Selge XIX		



Intervenció:	Pl. Duc de Medinaceli, 7	Municipi:	Barcelona
Codi MUHBA:	032 / 12	Any:	2012
UE: 030			
Ambit / Sector:	2		
Tipus:	Positiva	Z superior:	4,19m
Definició:	Mur	Z inferior:	(0,25)m
Fet / Estructura:	Riostra	Potència:	(3,94)m
Cobreix:		Cobert per:	
Talla:		Tallat per:	
Farceix:	031	Farcit per:	
S'adossa:		Se li adossa:	022,023,032,034,037,03
Igual a:		S'uneix a:	
Comparable a:			
Descripció:	Mur de planta rectangular, de 0,75m d'amplada i (3,60)m d'alçada. Bastit emprant la tècnica de l'encofrat, amb pedra de mida petita i mitjana, maons massissos, pedra reaprofitada i morter de calç blanc, de gra fi.		
Interpretació:	Mur riostra que serveix per a la construcció del soterrani de la finca afectada.		
Cronologia:	Segle XIX		

Intervenció: PI. Duc de Medinaceli, 7      Municipi: Barcelona

Codi MUHBA: 032 / 12

Any: 2012

UE: 031

Ambit / Sector: 2

Tipus: Negativa

Z superior: 4,19m

Definició: Negatiu

Z inferior: (0,25)m

Fet / Estructura: Rasa de fonamentació

Potència: (3,94)m

Cobreix:

Cobert per:

Talla: 022,023

Tallat per:

Farceix:

Farcit per: 030

S'adossa:

Se li adossa:

Igual a:

S'uneix a:

Comparable a:

Descripció: Negatiu de planta rectangular.

Interpretació: Rasa de fonamentació del mur riostra UE 030.

Cronologia: Segle XIX

Intervenció: Pl. Duc de Medinaceli, 7      Municipi: Barcelona  
Codi MUHBA: 032 / 12      Any: 2012

UE: 032

Ambit / Sector: 2

Tipus: Positiva	Z superior: 4,83m
Definició: Mur	Z inferior: (0,23)m
Fet / Estructura: Riostra	Potència: (4,60)m

Cobreix:	Cobert per:
Talla:	Tallat per:
Farceix: 033	Farcit per:
S'adossa: 030,035	Se li adossa: 022,023
Igual a:	S'uneix a:

Comparable a:

Descripció: Mur de 2,90m de longitud i (3,60)m d'alçada. Basit emprant la tècnica de l'encofrat, amb pedra de mida mitjan i petita, maó massís, pedra reaprofitada i morter de calç blanc, de gra fi.

Interpretació: Mur riostra de la finca afectada.

Cronologia: Segle XIX

Intervenció:	PI. Duc de Medinaceli, 7	Municipi:	Barcelona
Codi MUHBA:	032 / 12	Any:	2012
UE: 034			
Ambit / Sector:	2		
Tipus:	Positiva	Z superior:	3,43m
Definició:	Parament extern	Z inferior:	0,63m
Fet / Estructura:	Paret	Potència:	2,80m
Cobreix:		Cobert per:	
Talla:		Tallat per:	
Farceix:		Farcit per:	
S'adossa:	030	Se li adossa:	
Igual a:		S'uneix a:	
Comparable a:			
Descripció:	Mur de 0,20m d'amplada i (2,50)m d'alçada, bastit amb maons massissos de 0,30 x 0,15x 0,04m disposats a trencajunt de mitja peça, lligats amb morter de calç blanc, de gra fi. La cara externa presenta un enlluït de morter de calç blanc.		
Interpretació:	Paret del soterrani que reaprofitava l'estructura del mur riostra UE 030.		
Cronologia:	Segle XIX		

Intervenció:	Pl. Duc de Medinaceli, 7	Municipi:	Barcelona
Codi MUHBA:	032 / 12	Any:	2012
UE: 035			
Ambit / Sector:	2		
Tipus:	Positiva	Z superior:	4,83m
Definició:	Mur	Z inferior:	(0,23)m
Fet / Estructura:	Riostra	Potència:	(4,60)m
Cobreix:		Cobert per:	
Talla:		Tallat per:	038
Farceix:	036	Farcit per:	
S'adossa:		Se li adossa:	022,023,032,037,041
Igual a:		S'uneix a:	
Comparable a:			
Descripció:	Mur de planta rectangular de (3,60)m d'alçada, bastit emprant la tècnica de l'encofrat, amb pedra de mida mitjana i petita, maó massís, pedra reaprofitada i lligat amb morter de calç blanc de gra fi.		
Interpretació:	Riostra de la finca afetada.		
Cronologia:	Segle XIX		

Intervenció:	Pl. Duc de Medinaceli, 7	Municipi:	Barcelona
Codi MUHBA:	032 / 12	Any:	2012
UE: 036			
Ambit / Sector:	2		
Tipus:	Negativa	Z superior:	4,83m
Definició:	Negatiu	Z inferior:	(0,23)
Fet / Estructura:	Rasa de fonamentació	Potència:	(4,60)m
Cobreix:		Cobert per:	
Talla:	022,023	Tallat per:	
Farceix:		Farcit per:	035
S'adossa:		Se li adossa:	
Igual a:		S'uneix a:	
Comparable a:			
Descripció:	Negatiu de planta rectangular.		
Interpretació:	Rasa de fonamentació del mur riostra UE 035.		
Cronologia:	Segle XIX		

Intervenció:	PI. Duc de Medinaceli, 7	Municipi:	Barcelona
Codi MUHBA:	032 / 12	Any:	2012
UE: 037			
Ambit / Sector:	2		
Tipus:	Positiva	Z superior:	3,93m
Definició:	Arc	Z inferior:	3,59m
Fet / Estructura:	Arc de descàrrega	Potència:	0,34m
Cobreix:		Cobert per:	
Talla:		Tallat per:	
Farceix:	038	Farcit per:	
S'adossa:	023,030,035	Se li adossa:	039,041
Igual a:		S'uneix a:	
Comparable a:			
Descripció:	Arc bastit amb maons massissos de 0,30 x 0,15x 0,04m, disposats a trencajunt en sardinell, lligats amb morter de calç blanc de gra gruixut.		
Interpretació:	Arc de descàrrega de la finca afectada.		
Cronologia:	Segle XIX		

Intervenció:	Pl. Duc de Medinaceli, 7	Municipi:	Barcelona
Codi MUHBA:	032 / 12	Any:	2012
UE: 038			
Ambit / Sector:	2		
Tipus:	Negativa	Z superior:	3,93m
Definició:	Negatiu	Z inferior:	3,59m
Fet / Estructura:	Rasa de fonamentació	Potència:	0,34m
Cobreix:		Cobert per:	
Talla:	022,023,035	Tallat per:	
Farceix:		Farcit per:	037,041
S'adossa:		Se li adossa:	
Igual a:		S'uneix a:	
Comparable a:			
Descripció:	Negatiu de planta rectangular.		
Interpretació:	Rasa de construcció de l'arc de descàrrega UE 037 i del mur UE 041.		
Cronologia:	Segle XIX		



Intervenció:	Pl. Duc de Medinaceli, 7	Municipi:	Barcelona
Codi MUHBA:	032 / 12	Any:	2012
UE: 039			
Ambit / Sector:	2		
Tipus:	Positiva	Z superior:	3,61m
Definició:	Mur	Z inferior:	(0,27)m
Fet / Estructura:	Paret	Potència:	(3,34)m
Cobreix:		Cobert per:	
Talla:		Tallat per:	
Farceix:	040	Farcit per:	
S'adossa:	030,037	Se li adossa:	022,023
Igual a:		S'uneix a:	
Comparable a:			
Descripció:	Paret de 1,80m de longitud, (2,60)m d'alçada i (0,50)m d'amplada, bastit emprant la tècnica de l'encofrat, amb pedra reaprofitada, grava i blocs de formigó. Per la cara externa presenta un enlluit de morter de calç blanc.		
Interpretació:	Mur de tancament de l'accès al soterrani.		
Cronologia:	Segle XX.		

Intervenció: Pl. Duc de Medinaceli, 7      Municipi: Barcelona

Codi MUHBA: 032 / 12

Any: 2012

UE: 040

Ambit / Sector: 2

Tipus: Negativa

Z superior: 3,61m

Definició: Negatiu

Z inferior: (0,27)m

Fet / Estructura: Rasa de fonamentació

Potència: (3,34)m

Cobreix:

Cobert per:

Talla: 022,023

Tallat per:

Farceix:

Farcit per: 039

S'adossa:

Se li adossa:

Igual a:

S'uneix a:

Comparable a:

Descripció: Negatiu de planta rectangular.

Interpretació: Rasa per a la construcció de la paret UE 039.

Cronologia: Segle XX.

Intervenció:	Pl. Duc de Medinaceli, 7	Municipi:	Barcelona
Codi MUHBA:	032 / 12	Any:	2012
		UE:	041
Ambit / Sector:	2		
Tipus:	Positiva	Z superior:	4,19m
Definició:	Mur	Z inferior:	3,39m
Fet / Estructura:	Riostra	Potència:	0,80m
Cobreix:		Cobert per:	
Talla:		Tallat per:	
Farceix:	038	Farcit per:	
S'adossa:	030,035,037	Se li adossa:	
Igual a:		S'uneix a:	
Comparable a:			
Descripció:	Mur de 3,10m de longitud i (0,90m) de longitud, bastit emprant la tècnica de l'encofrat, amb pedra de mida petita i mitjana, maó massís, pedra reaprofitada i morter de calç de gra fi.		
Interpretació:	Mur riostra de la finca afectada.		
Cronologia:	Segle XIX.		

## **11.- ANNEX 3. PLANIMETRIA**

### **1.- PLÀNOL: PLANTA GENERAL**

Escala 1/20

Dibuix de camp: Adriana Vilardell

Digitalització: Maria Pujals

### **2.- ZONA ESCALA: PLANTA GENERAL**

Escala 1/20

Dibuix de camp: Adriana Vilardell

Digitalització: Maria Pujals

### **3.- ZONA ESCALA: ALÇAT MURS UES 037 I 039**

Escala 1/20

Dibuix de camp: Adriana Vilardell

Digitalització: Maria Pujals

### **4.- ZONA ESCALA: ALÇAT MURS UES 035 I 030**

Escala 1/20

Dibuix de camp: Adriana Vilardell

Digitalització: Maria Pujals

5.- ZONA ASCENSOR: ALÇAT MURS 003, 005 I 008

Escala 1/20

Dibuix de camp: Adriana Vilardell

Digitalització: Maria Pujals

6.- RASA 1: PLANTA I SECCIÓ

Escala 1/20

Dibuix de camp: Adriana Vilardell

Digitalització: Maria Pujals

7.- RASA 2: PLANTA I SECCIÓ

Escala 1/20

Dibuix de camp: Adriana Vilardell

Digitalització: Maria Pujals

## 12. Annex. INVENTARI DE FOTOGRAFIES

Número	UE.	Descripció
001	General	Situació general.
002	General	Situació general.
003	General	Situació general.
004	General	Situació general.
005	Escala	Obertura prèvia. Zona de l'escala.
006	Escala	Obertura prèvia. Zona de l'escala.
007	Escala	Obertura prèvia. Zona de l'escala.
008	Fossat ascensor	Situació fossat ascensor.
009	Fossat ascensor	Situació fossat ascensor.
010	Fossat ascensor	Situació fossat ascensor.
011	Fossat ascensor	Situació fossat ascensor.
012	Escala	Zona escales. Claveguera amb plat de porcellana.
013	Escala	Zona escales. Claveguera amb plat de porcellana.
014	Escala	Zona escales. Claveguera amb plat de porcellana.
015	Escala	Zona escales. Detall plat de porcellana.
016	Escala	Zona escales. Detall plat de porcellana.
017	UE 022 i 023	Zona escales. Estratigrafia sota estructura de l'escala.
018	UE 022 i 023	Zona escales. Estratigrafia sota estructura de l'escala.
019	UE 022 i 023	Zona escales. Estratigrafia sota estructura de l'escala.
020	UE 001 i 002	Zona ascensor. Demolició del paviment 001 i preparació 002.
021	UE 001 i 002	Zona ascensor. Demolició del paviment 001 i preparació 002.
022	UE 001 i 002	Zona ascensor. Demolició del paviment 001 i preparació 002.

MEMÒRIA. Control i seguiment arqueològic a la plaça Duc de Medinaceli, 7 (Ciutat Vella, Barcelona).

CODI SERVEI ARQUEOLOGIA: 032/12

---

023	UE 001 i 002	Zona ascensor. Demolició del paviment 001 i preparació 002.
024	UE 001 i 002	Zona ascensor. Demolició del paviment 001 i preparació 002.
025	UE 001 i 002	Zona ascensor. Demolició del paviment 001 i preparació 002.
026	UE 010	Zona ascensor. Bossada amb enderroc - pedra i morter de calç blanc.
027	UE 010	Zona ascensor. Bossada amb enderroc - pedra i morter de calç blanc.
028	UE 005	Zona ascensor. Descobriment de l'arc 005.
029	UE 005	Zona ascensor. Descobriment de l'arc 005.
030	UE 005	Zona ascensor. Descobriment de l'arc 005.
031	UE 030	Soterrani. Mur que s'ha d'enderrocar per fer l'escala nova.
032	UE 030	Soterrani. Mur que s'ha d'enderrocar per fer l'escala nova.
033	UE 030	Soterrani. Mur que s'ha d'enderrocar per fer l'escala nova.
034	UE 030	Soterrani. Mur que s'ha d'enderrocar per fer l'escala nova.
035	UE 030	Soterrani. Mur que s'ha d'enderrocar per fer l'escala nova.
036	UE 030	Soterrani. Mur que s'ha d'enderrocar per fer l'escala nova.
037	UE 030	Soterrani. Mur que s'ha d'enderrocar per fer l'escala nova.
038	UE 030	Soterrani. Mur que s'ha d'enderrocar per fer l'escala nova.
039	UE 003	Zona ascensor. Riostra E-W.
040	UE 003	Zona ascensor. Riostra E-W.
041	UE 003	Zona ascensor. Riostra E-W.
042	UE 003	Zona ascensor. Riostra E-W.
043	UE 003	Zona ascensor. Riostra E-W.
044	UE 008	Zona ascensor. Riostra N-S.
045	UE 008	Zona ascensor. Riostra N-S.
046	UE 008	Zona ascensor. Riostra N-S.
047	UE 010	Zona ascensor. Costat N. Rebliment 010.
048	UE 010	Zona ascensor. Costat N. Rebliment 010.
049	UE 010	Zona ascensor. Costat N. Rebliment 010.

050	UE 010	Zona ascensor. Costat N. Rebliment 010.
051	UE 005	Zona ascensor. Arc de descàrrega 005.
052	UE 005	Zona ascensor. Arc de descàrrega 005.
053	UE 005	Zona ascensor. Arc de descàrrega 005.
054	UE 005	Zona ascensor. Arc de descàrrega 005.
055	UE 010	Zona ascensor. Ue 010.
056	UE 003 i 005	Zona ascensor. Relació entre riostra E-W i arc 005.
057	UE 003 i 005	Zona ascensor. Relació entre riostra E-W i arc 005.
058	UE 003 i 005	Zona ascensor. Relació entre riostra E-W i arc 005.
059	UE 003 i 005	Zona ascensor. Relació entre riostra E-W i arc 005.
060	UE 003 i 005	Zona ascensor. Relació entre riostra E-W i arc 005.
061	UE 003 i 005	Zona ascensor. Relació entre riostra E-W i arc 005.
062	Fossat ascensor	Zona ascensor. Fotografies finals.
063	Fossat ascensor	Zona ascensor. Fotografies finals.
064	Fossat ascensor	Zona ascensor. Fotografies finals.
065	Fossat ascensor	Zona ascensor. Fotografies finals.
066	Fossat ascensor	Zona ascensor. Fotografies finals.
067	Pati de llums	Pati de llums. Situació rasa 1.
068	Pati de llums	Pati de llums. Situació rasa 1.
069	UE 011 i 012	Pati de llums. Demolició del paviment 011 i extracció de la preparació 012.
070	UE 011 i 012	Pati de llums. Demolició del paviment 011 i extracció de la preparació 012.
071	UE 011 i 012	Pati de llums. Demolició del paviment 011 i extracció de la preparació 012.
072	UE 013, 014 i 015	Pati de llums. Rasa 1. Banquetes 014 i 015, rebliment 013 i col·lector.
073	UE 013, 014 i 015	Pati de llums. Rasa 1. Banquetes 014 i 015, rebliment 013 i col·lector.
074	UE 013, 014 i 015	Pati de llums. Rasa 1. Banquetes 014 i 015, rebliment 013 i col·lector.
075	UE 013, 014 i 015	Pati de llums. Rasa 1. Banquetes 014 i 015, rebliment 013 i col·lector.
076	UE 013, 014 i 015	Pati de llums. Rasa 1. Banquetes 014 i 015, rebliment 013 i col·lector.



MEMÒRIA. Control i seguiment arqueològic a la plaça Duc de Medinaceli, 7 (Ciutat Vella, Barcelona).

CODI SERVEI ARQUEOLOGIA: 032/12

---

077	UE 013, 014 i 015	Pati de llums. Rasa 1. Banquetes 014 i 015, rebliment 013 i col·lector.
078	UE 016	Pati de llums. Rasa 1. Banqueta 016.
079	UE 016	Pati de llums. Rasa 1. Banqueta 016.
080	Pati de llums	Pati de llums. Rasa 1. Col·lector
081	Pati de llums	Pati de llums. Rasa 1. Col·lector
082	UE 014	Pati de llums. Rasa 1. Banqueta 014.
083	UE 014	Pati de llums. Rasa 1. Banqueta 014.
084	UE 016 i 018	Pati de llums. Rasa 2. Banqueta 016 i claveguera 018.
085	UE 016 i 018	Pati de llums. Rasa 2. Banqueta 016 i claveguera 018.
086	UE 016 i 018	Pati de llums. Rasa 2. Banqueta 016 i claveguera 018.
087	UE 016 i 018	Pati de llums. Rasa 2. Banqueta 016 i claveguera 018.
088	UE 016 i 018	Pati de llums. Rasa 2. Banqueta 016 i claveguera 018.
089	Escala	Zona escales. Demolició de mur.
090	Escala	Zona escales. Demolició de mur.
091	UE 022 i 023	Zona escales. Estratigrafia conservada entre fonamentacions.
092	UE 022 i 023	Zona escales. Estratigrafia conservada entre fonamentacions.
093	UE 022 i 023	Zona escales. Estratigrafia conservada entre fonamentacions.
094	UE 022 i 023	Zona escales. Estratigrafia conservada entre fonamentacions.
095	UE 022 i 023	Zona escales. Estratigrafia conservada entre fonamentacions.
096	UE 014	Pati de llums. Rasa 2. Banqueta 014.
097	UE 014	Pati de llums. Rasa 2. Banqueta 014.
098	UE 014	Pati de llums. Rasa 2. Banqueta 014.
099	UE 030	Zona escales. Demolició de mur.
100	UE 030	Zona escales. Demolició de mur.
101	UE 016 i 019	Pati de llums. Rasa 1. Banqueta 016 i claveguera 019.
102	UE 016 i 019	Pati de llums. Rasa 1. Banqueta 016 i claveguera 019.
103	UE 016 i 019	Pati de llums. Rasa 1. Banqueta 016 i claveguera 019.

104	UE 016 i 019	Pati de llums. Rasa 1. Banqueta 016 i claveguera 019.
105	UE 016 i 019	Pati de llums. Rasa 1. Banqueta 016 i claveguera 019.
106	UE 022 i 023	Zona escales. Estructura escala principal i estratigrafia conservada entre fonamentacions.
107	UE 022 i 023	Zona escales. Estructura escala principal i estratigrafia conservada entre fonamentacions.
108	UE 022 i 023	Zona escales. Estructura escala principal i estratigrafia conservada entre fonamentacions.
109	UE 022 i 023	Zona escales. Estructura escala principal i estratigrafia conservada entre fonamentacions.
110	UE 022 i 023	Zona escales. Estructura escala principal i estratigrafia conservada entre fonamentacions.
111	UE 022 i 023	Zona escales. Estructura escala principal i estratigrafia conservada entre fonamentacions.
112	UE 022 i 023	Zona escales. Estructura escala principal i estratigrafia conservada entre fonamentacions.
113	Pati de llums	Pati de llums. Rasa 2 acabada.
114	Pati de llums	Pati de llums. Rasa 2 acabada.
115	Pati de llums	Pati de llums. Rasa 1 acabada.
116	Pati de llums	Pati de llums. Rasa 1 acabada.
117	Pati de llums	Pati de llums. Rasa 1 acabada.
118	Pati de llums	Pati de llums. Rasa 1 acabada.
119	Pati de llums	Pati de llums. Rasa 1 acabada.
120	General	Data de construcció de la finca.
121	General	Data de construcció de la finca.
122	General	Data de construcció de la finca.
123	General	Data de construcció de la finca.
124	Escala	Zona escales. Sondeig a l'ull de l'escala de pedra.
125	Escala	Zona escales. Sondeig a l'ull de l'escala de pedra.
126	Escala	Zona escales. Sondeig a l'ull de l'escala de pedra.
127	UE 030	Zona escales. Pedra reaprofitada al mur UE 030.
128	UE 030	Zona escales. Pedra reaprofitada al mur UE 030.
129	UE 030	Zona escales. Pedra reaprofitada al mur UE 030.
130	UE 030	Zona escales. Pedra reaprofitada al mur UE 030.

131	UE 022 i 023	Zona escales. Extracció de terres per al fossat de l'escala.
132	UE 022 i 023	Zona escales. Extracció de terres per al fossat de l'escala.
133	UE 022 i 023	Zona escales. Extracció de terres per al fossat de l'escala.
134	UE 030, 032, 035 i 037	Zona escales. Estructures sota escala de pedra.
135	UE 030, 032, 035 i 037	Zona escales. Estructures sota escala de pedra.
136	UE 030, 032, 035 i 037	Zona escales. Estructures sota escala de pedra.
137	UE 023	Zona escales. Bossada amb restes humanes i ceràmica romana.
138	UE 023	Zona escales. Bossada amb restes humanes i ceràmica romana.
139	UE 023	Zona escales. Bossada amb restes humanes i ceràmica romana.
140	UE 022	Zona escales. Pedra treballada dins nivell UE 022
141	UE 022	Zona escales. Pedra treballada dins nivell UE 022
142	UE 022	Zona escales. Pedra treballada dins nivell UE 022
143	UE 022	Zona escales. Pedra treballada dins nivell UE 022
144	General	Zona escales. Sondeig Jordi Serra.
145	General	Zona escales. Sondeig Jordi Serra.
146	UE 022 i 023	Zona escales. Estratigrafia sota volta UE 037.
147	UE 022 i 023	Zona escales. Estratigrafia sota volta UE 037.
148	UE 030, 032 i 037	Zona escales. Volta UE 037 i murs riostra UEs 030 i 032.
149	UE 030, 032 i 037	Zona escales. Volta UE 037 i murs riostra UEs 030 i 032.
150	UE 030, 032 i 037	Zona escales. Volta UE 037 i murs riostra UEs 030 i 032.
151	UE 032 i 035	Zona escales. Murs UEs 035 i 032.
152	UE 032 i 035	Zona escales. Murs UEs 035 i 032.
153	UE 032 i 035	Zona escales. Murs UEs 035 i 032.
154	UE 035	Zona escales. Mur UE 035.
155	UE 035	Zona escales. Mur UE 035.
156	UE 022	Zona escales. Bossada enderroc.
157	UE 022	Zona escales. Bossada enderroc.

158	UE 022	Zona escales. Bossada enderroc.
159	UE 022	Zona escales. Nivell de sorres netes amb fragments de runa.
160	UE 022	Zona escales. Nivell de sorres netes amb fragments de runa.
161	UE 022	Zona escales. Nivell de sorres netes amb fragments de runa.
162	UE 023	Zona escales. Fragment de signinum recuperat a la bossada de sorres.
163	UE 023	Zona escales. Fragment de signinum recuperat a la bossada de sorres.
164	UE 023	Zona escales. Fragment de signinum recuperat a la bossada de sorres.
165	UE 023	Zona escales. Fragment de signinum recuperat a la bossada de sorres.
166	UE 023	Zona escales. Fragment de signinum recuperat a la bossada de sorres.
167	UE 023	Zona escales. Fragment de signinum recuperat a la bossada de sorres.
168	UE 023	Zona escales. Fragment de signinum recuperat a la bossada de sorres.
169	Escala	Zona escales. Situació general.
170	Escala	Zona escales. Situació general.
171	Escala	Zona escales. Fotos finals primer tram.
172	Escala	Zona escales. Fotos finals primer tram.
173	Escala	Zona escales. Fotos finals primer tram.
174	Escala	Zona escales. Fotos finals primer tram.
175	Escala	Zona escales. Fotos finals primer tram.
176	Escala	Zona escales. Fotos finals primer tram.
177	UE 035	Zona escales. Banqueta mur UE 035.
178	Escala	Zona escales. Fotos finals primer tram.
179	Escala	Zona escales. Fotos finals primer tram.
180	Escala	Zona escales. Fotos finals primer tram.
181	Escala	Zona escales. Fotos finals primer tram.
182	035	Zona escales. Demolició parcial del mur UE 035.
183	035	Zona escales. Demolició parcial del mur UE 035.
184	035	Zona escales. Demolició parcial del mur UE 035.

MEMÒRIA. Control i seguiment arqueològic a la plaça Duc de Medinaceli, 7 (Ciutat Vella, Barcelona).

CODI SERVEI ARQUEOLOGIA: 032/12

---

185	035	Zona escales. Demolició parcial del mur UE 035.
186	035	Zona escales. Demolició parcial del mur UE 035.

MEMÒRIA. Control i seguiment arqueològic a la plaça Duc de Medinaceli, 7 (Ciutat Vella, Barcelona).

CODI SERVEI ARQUEOLOGIA: 032/12

---

#### **14.- ANNEX 4. INVENTARI MATERIAL**

UE	FRAGMENTS	CODI	FORMA	TIPOLOGIA	TÈCNICA	PASTA	DECORACIÓ E	DECORACIÓ I	ACABAT E	ACABAT I	CRONOLOGIA	OBSERVACIONS
10	2	15000	TPT		MA	AO			AL	AL		
10	1	14002	TEN		TO	GO			AL	AL	SS XIII-XVIII	vora gran recipient
10	1	14003	PTL		TO	AO				VI	SS XVIII-XIX	vora plat; vidrat marró
10	1	14003	POA		TO	GO			VI		SS XVI-XIX	frag.indet. Vidrat verd
10	1	14003	FTA		TO	AO					SS XVI-XIX	frag. Indet.
10	1	15000	FOB		TO	GO				VI	SS XVI-XIX	poss canaló; vidrat verd
10	1	50032			MO	GO	PP		VI		SS XVIII - XIX	Decoració vegetal (arbre) sobre fons blau (cel)
10	1	50032			MO	GO	PP		VI		SS XVIII - XIX	Rajola de mostra policroma.
10	2	13300	FTA		TO	GO					SS I-V	
10	1	50015			MO	GO					SS I-V	
10	1	60050									SS I-V	Fragment pèlvis.
10	2	60050									SS I-V	Falanges
10	1	60050									SS I-V	Epífisi costella
10	1	60050									SS I-V	Ròtula ?
10	1	60050									SS I-V	Còxis
13	1	14000	GER		TO	GO			VI	VI	SS XVI-XIX	Fragment de nansa; vidrat verd.
13	1	14000	CAT		TO	AO			VI		SS XVI-XIX	Arrancament de nansa; vidrat verd / groc
13	1	14000	FTA		TO	AO			VI	VI	SS XVI-XIX	Fons plà; vidrat marró.
13	1	14000	OLL		TO	GO			VI	VI	SS XVI-XIX	Vora d'olla; vidrat marró.
13	1	14000	PAT		TO	AO			VI	VI	SS XVIII-XIX	Vora plat; vidrat marró amb senefa d'ones en beix.
13	2	60051										Diàfisis os llarg.
13	3	60051										Epífisis indeterminades.
23	1	14000	POA		TO	GO			VI	VI	SS XVI-XIX	Arrancament de nansa; vidrat grogós.
23	2	14000	CSS		TO	GO			VI	VI	SS XVI-XIX	Perfil sencer de cassola baixa; Vidrat marró.
23	1	14000	PAT		TO	AO			VI	VI	SS XVI-XIX	Vora plat; vidrat marró.
23	2	15000	TPT		MA	AO					SS XIII-XVIII	
23	1	14208	PAT		TO	AO	PI	PI	VI	VI	S XVI-XVII	Vora de plat; decoració de senefa amb tècnica de pinzell-pinta.
23	1	14107	PAT		TO	AO		PI	VI	VI	SS XVIII-XIX	Fons de plat amb peu anul·lar; Decoració floral en blau.
23	1	14101	FRU		TO	AO		PI	VI	VI	SS XVIII-XIX	Peu i fons de fruitera; Decoració amb motiu relifios en blau.
23	1	14103	ESC		TO	AO	PI		VI	VI	1600-1635	Orelleta decorada en blau.
23	1	14102	PTA		TO	AO		PI		VI	SS XVI-XVII	Vora de plat; Decoració senefa en blau.

MEMÒRIA. Control i seguiment arqueològic a la plaça Duc de Medinaceli, 7 (Ciutat Vella, Barcelona).

CODI SERVEI ARQUEOLOGIA: 032/12

23	1	14102	ESC		TO	AO		PI	VI	VI	SS XV-XVI	Fons plà escudella; decoració línia circular en blau.
23	1	14102	ESC		TO	AO			VI	VI	SS XV-XVI	Fons amb peu escudella.
23	1	14100	PDA		TO	AO			VI	VI	SS XV-XVIII	Vora de plat d'ala.
23	1	14100	ESC		TO	AO			VI	VI	SS XV-XVIII	Fons plà escudella.
23	1	14000	PAT		TO	AO						Fons plat amb peu anul·lar. Sense vidrar.
23	1	14000	FTA		TO	AO			VI		SS XVI-XIX	Frag informe de poal o càntir; vidrat en verd fosc.
23	10	14303	PDA		MO	CA		IF	VI	VI	SS XIX-XX	Plat sencer amb decoració estampada en marró; motiu d'orenetes.
23	1	13258	CSS		TO	AO			PC		SS I-V	Fons de cassola alta; fons estriat; pàtina cendrosa, interior estriat.
23	1	13258	CSS		TO	AO					SS I-V	Fons cassola; fons estriat.
23	1	13115	FIN		MO	AO				EN	SS III-VII	Fragment informe.
23	1	13250	GER		TO	AO					SS I-V	Fragment de vora de gerra.
23	1	13200	LLU		MO	AO			EN		SS I-V	Fragment de llàntia; decoració de cap femení, possible Selene.
23	1	13104	FIN		MO	AO			EN	EN	SS I-II	Fragment indeterminat.
23	1	13106	FIN		MO	AO			EN	EN	SS I-III	Fragment indeterminat.
23	1	13250	MOR		TO	AO					SS I-V	Vora de morter i arrancament de paret on es veu desgredant.
23	2	60050									SS I-V	Humers ? Infants
23	1	60050									SS I-V	Cúbit? Infantil.
23	10	60050									SS I-V	Fragments de crani.
23	3	60050									SS I-V	Fragments d'hemimandíbula; una infantil.
23	2	60050									SS I-V	Fragments de mandíbula que encaixen. Infantil.
23	6	60050									SS I-V	Metatarsians; Un amb òxid verd.
23	8	60050									SS I-V	Falanges; una infantil; dos amb òxid verd.
23	2	60050									SS I-V	Clavícules.
23	8	60050									SS I-V	Fragments de costella.
23	7	60050									SS I-V	Vèrtebres.
23	1	60050									SS I-V	Molar infantil.
23	1	60050									SS I-V	Caní infantil.
23	2	60050									SS I-V	Ròtules.
23	2	60050									SS I-V	Fragments de calcani?.
23	5	60050									SS I-V	Fragments indeterminats.
23	1	50022									SS XVI/XVIII	Peça de pedra de montjuïc; cap masculí.
23	1	50015									SS I-V	Onda feta amb el dit.