



C/ DOCTOR COBERA, 24
08328 ALELLA (BARCELONA)

TEL.: 93 540 64 83
FAX: 93 555 10 40

CORREU@ACTIUM.CAT

Actium®

GESTIÓ DEL PATRIMONI
HISTÒRIC I ARQUEOLÒGIC

Intervenció arqueològica Rambla 95, Plaça St. Josep, 13

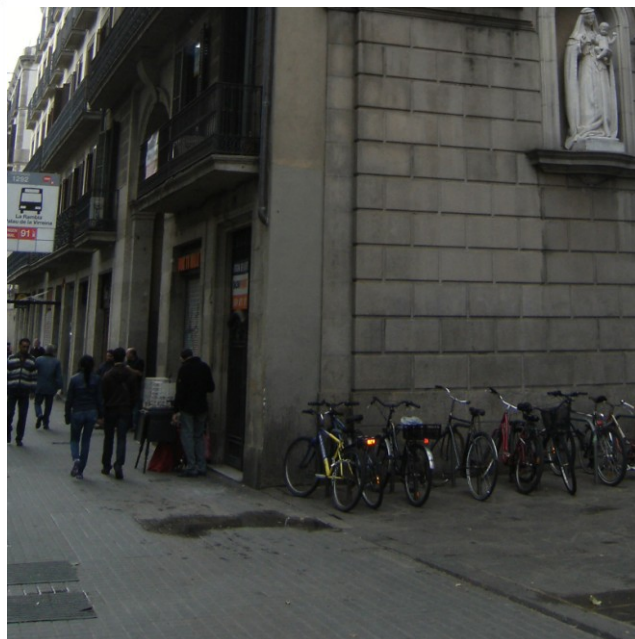
Barcelona,
Barcelonès

Del 7 al 21 de maig de 2012

NÚRIA CABAÑAS ANGUITA
ALELLA, JULIOL DE 2012

Memòria

Núm. Exp. Dept. Cultura: 470 K121-NB 2012/1-8631
Codi Servei Arqueologia ICUB: 030/12



SUMARI

1.	SITUACIÓ.....	3
2.	MARC GEOGRÀFIC I GEOLÒGIC	3
3.	CONTEXT HISTÒRIC I ARQUEOLÒGIC.....	3
3.1.	Context històric.....	3
3.2.	Antecedents arqueològics.....	5
4.	MOTIVACIÓ I OBJECTIUS.....	5
5.	FONAMENTS DE DRET	5
6.	TREBALLS REALITZATS.....	5
7.	METODOLOGIA	6
8.	RESULTATS DE LA INTERVENCIÓ.....	6
9.	CONCLUSIONS.....	6
10.	BIBLIOGRAFIA	6

ANNEX 1. DOCUMENTACIÓ ADMINISTRATIVA

ANNEX 2. DOCUMENTACIÓ FOTOGRÀFICA

ANNEX 3. DOCUMENTACIÓ PLANIMÈTRICA

FITXA TÈCNICA

Tipus d'intervenció	Tipus intervenció
Activitat autoritzada	Activitat autoritzada
Dates autoritzades	Del 7 al 21 de maig de 2012
Núm. Exp. Dept. Cultura	470 K121 NB 2012/1-8631
Codi Servei Arqueologia ICUB	030/12
Promoció	Estanislau Llanta i Salleras
Execució de la intervenció	Actium Patrimoni Cultural, SL
Direcció tècnica	Núria Cabañas Anguita
Lloc de la intervenció	La Rambla, 95 / Pl. Sant Josep, 13
Població i comarca	Barcelona, el Barcelonès
Coordenades UTM (ETRS89 31N)	X = 430760 / Y = 4581529 / Z = 9.974 msm
Paraules clau	La Rambla Plaça Sant Josep Pou Resultats Negatius
Resum	El control arqueològic efectuat a la finca número 95 de la Rambla de Barcelona amb motiu de l'excavació d'un fossat per a col·locar un ascensor no ha permès documentar cap element d'interès arqueològic exceptuant la presència d'un pou de captació d'aigua coetani del edifici construït a mitjans del segle XIX.

1. SITUACIÓ

El lloc de la intervenció es troba a la finca número 95 de la Rambla / plaça Sant Josep 13, de Barcelona, al districte de Ciutat Vella.

Les coordenades UTM (ETRS89) són:

$$X = 430760 / Y = 4581529 / Z = 9.974 \text{ msm}$$

2. MARC GEOGRÀFIC I GEOLÒGIC

L'indret on s'ha portat a terme la intervenció arqueològica és dintre del barri del Raval, zona limítrofa entre el que es coneix com el Pla de Barcelona i l'antiga línia costera. Aquesta és la gran unitat morfològica que, juntament amb la serralada de Collserola, conformen la comarca del Barcelonès.

El Pla de Barcelona està comprès entre els rius Llobregat i Besòs. Està obert al mar limitat per la Serralada de Collserola i, a migjorn, per la falla que segueix, ran de mar, des del Garraf i el turó de Montjuïc fins el turó de Montgat, més enllà del Besòs.

El Pla es pot dividir en tres sectors: pla inclinat, turons arran de mar i el pla de baix que correspondria a la zona compresa entre l'esglaió que formen aquest turons i el mar.

La falla originada al moment de la fractura del massís Catalano – Balear, dibuixa el que, a grans trets, havia de ser la costa catalana. Per això, el pla inclinat de peu de Collserola, és de basament paleozoic i d'estructura tabular, havent estat afectada per tots els moviments orogènics alpins.

En definitiva podem concloure que la zona d'intervenció s'assenta sobre una plana quaternària.

3. CONTEXT HISTÒRIC I ARQUEOLÒGIC

3.1. Context històric

Diverses troballes testimonien la presència humana, ja des de l'època neolítica, en la zona del Raval.

A l'època romana, aquest indret es trobava fora de les muralles defensives, però emmarcat dins de l'ager de Barcino, relativament a prop de l'antiga línia costanera.

A les seves proximitats, s'han documentat restes d'una vil·la romana així com de necròpolis (àrea de Sant Pau del Camp i voltants de l'església de Sant Llàtzer), que testimonien l'ocupació contínua d'aquest espai.

A l'època medieval, aquest indret formava part d'una de les àrees d'ampliació de la ciutat, el barri del Raval. Aquest barri que es trobava configurat per tot un conjunt d'horts, de camins i rieres que lentament s'anaren convertint en carrers, essent així la part amb menys densitat de població de la Barcelona medieval.

A partir del segle XIV, Barcelona eixamplà les seves muralles per tal d'incloure-hi el barri del Raval i d'aquesta manera assegurar les expectatives de creixement urbà. La zona s'organitzà a partir de tres grans eixos ja existents: els carrers Hospital, Tallers i Sant Pau.

Aquestes expectatives no es varen acomplir, atesa la conjuntura política (Barcelona s'arruïnà amb la guerra contra Joan II), les dificultats econòmiques (el comerç es desplaçava cap a l'Atlàntic) i socials (davallada demogràfica per pestes i epidèmies).

Les frustrades expectatives de creixement del barri van deixar dins de les muralles una gran quantitat de sòl edificable, fet que afectà a la fisonomia d'aquest barri afavorint la instal·lació de diverses institucions religioses, algunes fruit de la Contrarreforma, entre els segles XV i XVII.

A finals del segle XVII es produí un inici d'urbanització, i les indústries començaren a intercalar-se enmig d'horts, convents i cases gremials, coincidint amb la nova realitat industrial, que quedà plenament instaurada entre 1770 i 1840. Les principals indústries instal·lades estaven relacionades amb el tèxtil, petites manufactures i producció de ceràmica.

Ja al segle XVIII, es constatà com el creixement del Raval restava condicionat pel desenvolupament de la indústria. Els habitatges sofriren una subdivisió en múltiples habitatges de lloguer per recollir els nombrosos camperols que fugien de la fam del camp (crisi agrícola 1765-1766) cercant en la indústria de Barcelona la prosperitat que la terra no els donava.

A finals del segle XIX, aquest expansió industrial començà a minvar. Aquest fet, juntament amb el malestar existent per les condicions laborals dels obrers, provocà que molts treballadors marxessin a altres zones de la ciutat o als pobles del Pla

L'immoble on s'ha dut a terme la intervenció arqueològica és en si mateix un element singular, construït a mitjans del segle XIX i subjecte a diverses proteccions legals.

Es tracta d'un edifici d'habitatges entre mitgeres, format per planta baixa, entresòl i tres plantes pis. Presenta les característiques pròpies de l'arquitectura dels edificis d'habitatges de mitjan del segle XIX, amb una composició ordenada de forats i gairebé sense elements ornamentals, cosa que proporciona un aspecte sobri i auster a la façana. A la banda de la plaça Sant Josep, l'edifici presenta un cos de dues plantes d'alçada amb columnata jònica i terrassa superior. Cal destacar el pas cobert, de dues plantes d'alçada, que enllaça La Rambla amb els pòrtics de la plaça Sant Josep.

La composició de la façana de Rambla s'organitza en eixos verticals amb balcons amb llinda plana i llosa de pedra, amb volada que es redueix en alçada, tots amb barana de ferro i seguit a la planta primera. Al mateix temps, presenta elements que reforcen la composició horitzontal, com poden ser la cornisa i el fris, les impostes i el sòcol a cada planta. La planta primera presenta, en un extrem, una tribuna amb pilarets metàl·lics.

La planta baixa es compon de portals amb llinda plana, situats en els eixos verticals del balcons, actualment amagats pels aparadors dels locals comercials. Destaca el pas cobert amb arc de mig punt i dues plantes d'alçada.

El tractament de la superfície de la façana és a base d'estucat.

L'edifici presenta una mitgera a l'espai públic enfront del Palau de la Virreina, que va ser revestida amb una falsa façana amb pilastres i un nínxol que acull l'escultura d'una Mare de Déu.

3.2. Antecedents arqueològics

Són diverses les intervencions arqueològiques portades a terme a l'entorn de la present intervenció. Aquestes mostren la evolució urbanística del barri del raval, de zona de camps de conreu, passant per l'establiment de monestirs i convents com el convent dels Josepets, aterrat per a la construcció de la plaça Sant Josep que alberga el mercat de la Boqueria. Les obres en curs a la propera plaça de la Gardunya que encara estan en curs, ens ofereixen una mostra d'aquesta evolució urbanística.

4. MOTIVACIÓ I OBJECTIUS

La intervenció és motivada per el projecte de construcció d'un ascensor que preveien la construcció d'un fossat amb la conseqüent afectació al subsòl.

La finca es troba a una zona d'alta expectativa arqueològica i l'immoble està inclòs al Catàleg del Patrimoni Arquitectònic Històrico-Artístic de la Ciutat de Barcelona del 1979, dins el conjunt dels edificis de la Rambla, categoria B, cap. II, fitxa núm. 744. Més recentment està inclosa al Pla Especial del Patrimoni Arquitectònic i Catàleg. Districte I. Ciutat Vella (Raval), dintre del conjunt de la Plaça Sant Josep, núm. d'element 59, nivell B/7a (p) i també com a element individual amb el núm. 59/12, nivell C/12b (p).

5. FONAMENTS DE DRET

La intervenció és de caràcter preventiu, atenent la Llei 9/1993 30 de setembre del Patrimoni Cultural Català (DOGC 1807 de l'11 d'octubre de 1993) i el Decret 78/2002 de 5 de març del Reglament de protecció del patrimoni arqueològic i paleontològic (DOGC 3594 de 13 de març de 2002).

6. TREBALLS REALITZATS

Els treballs realitzats han consistit en el control arqueològic dels moviments de terres per a la construcció del fossat de l'ascensor, portats a terme amb mitjans manuals per operaris de l'empresa constructora, al pati de llums de l'immoble

7. METODOLOGIA

Registre estratigràfic

La metodologia utilitzada per aquesta intervenció es basa en el mètode de registre Harris / Carandini, que consisteix en el registre objectiu i en la documentació exhaustiva de restes i estrats, utilitzant per això un model de fitxes específiques.

Topografia i planimetria

Les restes s'han vinculat geogràficament amb les coordenades UTM (ETRS89), per tal de documentar i facilitar la interpretació de la seqüència estratigràfica. La topografia i la planimetria han estat tractats informàticament amb programari CAD.

Documentació fotogràfica

Per tal de deixar una constància visual dels treballs realitzats, així com de les restes aparegudes, s'ha realitzat un registre fotogràfic exhaustiu en format digital d'alta resolució.

8. RESULTATS DE LA INTERVENCIÓ

Sota el paviment que cobria el terra del pati de llums de l'immoble apareixia una capa de runa i material constructiu d'època contemporània i una llosa de formigó que indicava la presència d'una estructura. Aquesta hipòtesi es confirmava al retirar aquesta placa que deixà al descobert un pou sense colmar, fet a base de maons massissos i coberta feta a base de maons plans a junt seguit, amb unes dimensions regulars de 0.84 x 0.84 metres. Al seu fons s'observava la presència d'aigua, localitzada a 9 metres de fondària. Es desconeix la fondària total del pou.

Son diversos els exemples de pous de captació d'aigües subterrànies localitzades al barri del Raval, en la majoria dels casos reblerts de runa.

9. CONCLUSIONS

El control arqueològic efectuat a la finca número 95 de la Rambla de Barcelona amb motiu de l'excavació d'un fossat per a col·locar un ascensor no ha permès documentar cap element d'interès arqueològic exceptuant la presència d'un pou de captació d'aigua coetani del edifici construït a mitjans del segle XIX.

10. BIBLIOGRAFIA

Ajuntament de Barcelona, Catàleg de Patrimoni Arquitectònic, Fitxa 322 en http://w10.bcn.es/APPS/cat_patri/editElement.do?reqCode=inspect&id.identificador=322&id.districte=01

ANNEX 1. DOCUMENTACIÓ ADMINISTRATIVA

ANNEX 2. DOCUMENTACIÓ FOTOGRÀFICA



FOTO 1. Vista general de la façana de l'immoble



FOTO 2. Vista general de la façana de l'immoble



FOTO 3. Vestíbul de l'immoble



FOTO 4. Vestíbul de l'immoble



FOTO 5. Pati de llums, on s'havia d'efectuar el fossat de l'ascensor



FOTO 6. Inici de les tasques d'excavació



FOTO 7. Aparició del pou sota la llosa de formigó

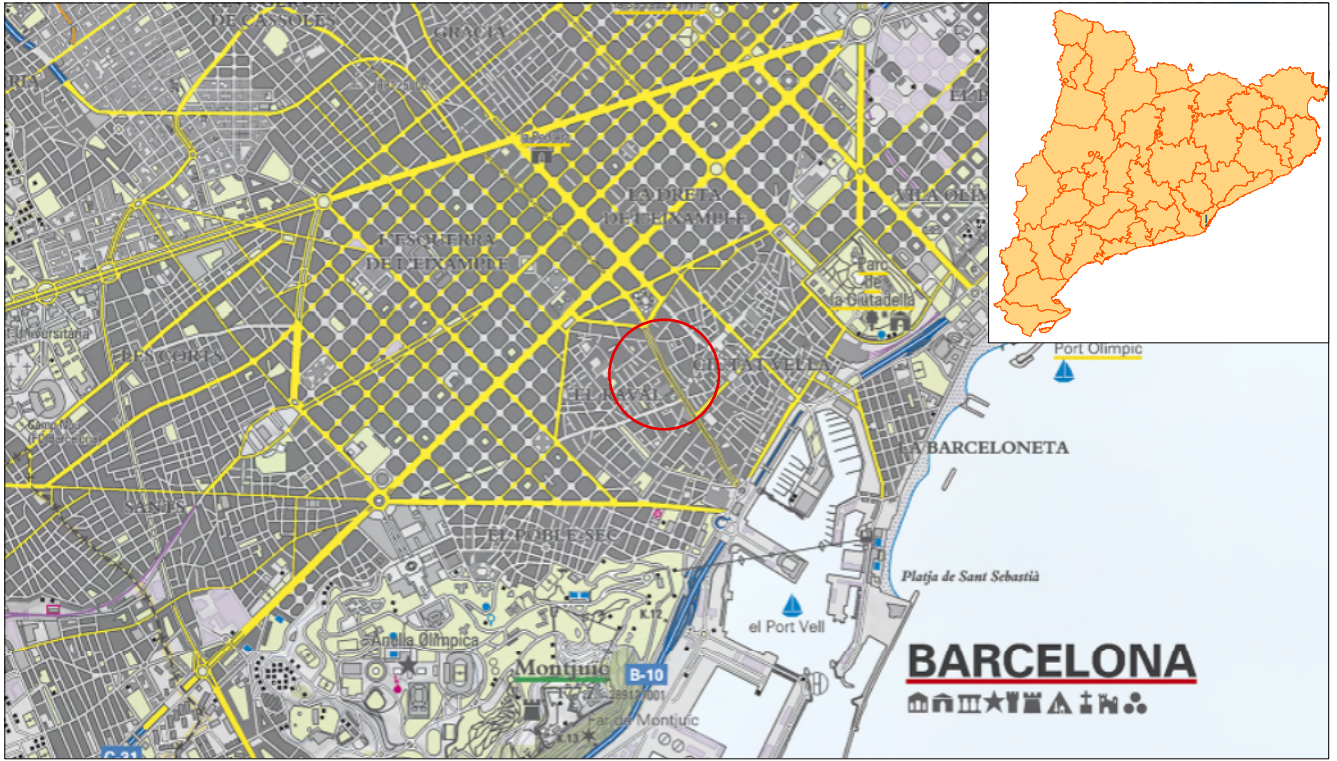


FOTO 8. Final de l'excavació



FOTO 9. Detall de l'interior del pou


ANNEX 3. DOCUMENTACIÓ PLANIMÈTRICA

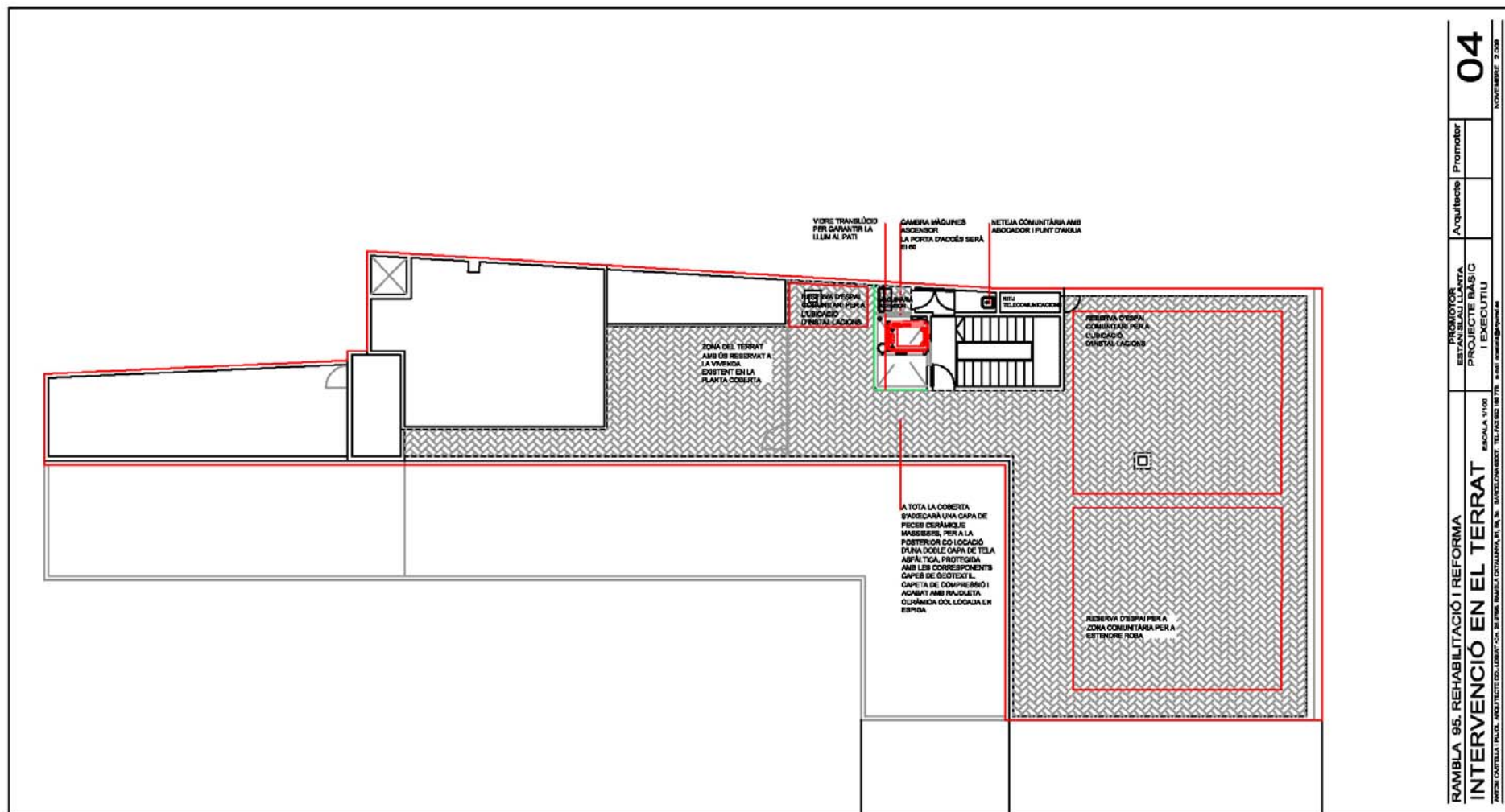


Mapa topogràfic 1:50.000



Ortofotomatge 1:2.500

<p>INTERVENCIÓ ARQUEOLÒGICA La Rambla, 95 / Pl. Sant Josep, 13</p>	<p>TÍTOL DEL PLÀNOL Situació de la Intervenció</p>	<p>Codi Servei Arqueologia ICUB 030/12</p>	<p>NÚM. PLÀNOL 1</p>
<p>PROMOCIÓ I FINANÇAMENT Estanislau Llanta i Salleras</p>	<p>DIRECCIÓ TÈCNICA Oscar de Castro López</p>	<p>ESCALA 1:50.000 1:5.000</p>	<p>DATA 05/2012</p> 



Planta amb la localització del fossat de l'ascensor.