

INTERVENCIÓ ARQUEOLÒGICA A L'AVINGUDA DE L'ESTADI, 2-22, PLAÇA DE SANT JORDI. CONNEXIÓ DELS PISOS 144-70 A LA PLAÇA EUROPA

Barcelona, el Barcelonès

Del 2 d'abril al 18 de maig de 2012

Codi: 017/12

Exp. Generalitat de Catalunya: RN 470 K121-NB 2012-1-8520

RN 470 k121-NB 2012-2-8630



Lourdes Moret Pujol

Mataró, 1 de juny de 2012

SUMARI

1.	SITUACIÓ	4
2.	CONTEXT GEOFÍSIC	4
3.	CONTEXT HISTÒRIC-ARQUEOLÒGIC	4
4.	MOTIVACIÓ	6
5.	OBJECTIUS	6
6.	FONAMENTS DE DRET	7
7.	METODOLOGIA	7
8.	TREBALLS REALITZATS	7
9.	RESULTATS DE LA INTEVENCIÓ	8
10.	CONCLUSIONS	9
11.	BIBLIOGRAFIA	10

ANNEX 1. RESOLUCIONS GENERALITAT DE CATALUNYA

ANNEX 2. LLISTAT D'UNITATS ESTRATIGRÀFIQUES

ANNEX 3. DOCUMENTACIÓ FOTOGRÀFICA

ANNEX 4. DOCUMENTACIÓ PLANIMÈTRICA

FITXA TÈCNICA

Lloc de la intervenció	Avinguda de l'Estadi, 2-22
Població i comarca	Barcelona, Barcelonès
Jaciment/s arqueològic/s	Barcelona
Coordenades UTM	ED50: X=428897 / Y=428682/ Z=82 m.s.n.m ETRS89: X=428802 / Y=428567/ Z= 82 m.s.n.m
Promoció	AGBAR - Societat General Aigües de Barcelona, SA
Execució intervenció	Antequem, SL
Direcció tècnica	Lourdes Moret Pujol
Tipus d'intervenció	Preventiva
Codi	017/12
Resolució Generalitat de Catalunya	RN 470 K121-NB 2012-1-8520 RN 470 k121-NB 2012-2-8630
Activitat autoritzada	Control arqueològic preventiu
Dates autoritzades	2 a 20 d'Abril de 2012 2 a 18 de Maig de 2012
Sumari	L'empresa ACSA ha executat una obra de col·locació d'una canonada d'aigua a l'Avinguda de l'Estadi, 2-2, al districte de Sants-Montjuic de Barcelona. Els resultats arqueològics han estat negatius.
Paraules clau	abocador canalització d'aigua

Intervenció arqueològica

Avinguda de l'Estadi, 2 -22 (017/12)
Barcelona, Barcelonès

1. SITUACIÓ

La intervenció arqueològica s'ha dut a terme a l'Avinguda de l'Estadi 2- 22, a la muntanya de Montjuïc Barcelona. Aquest indret es troba situat en una zona d'Interès Arqueològic i d'alt valor històric.

2. CONTEXT GEOFÍSIC

La comarca del Barcelonès abraça una superfície de 144,72 Km² i té com a límits el mar Mediterrani, la serralada Litoral o de Marina i els deltes del Llobregat i del Besòs. La comarca limita al nord amb les comarques del Vallès Occidental i Vallès Oriental; a l'est amb el Maresme i el Mediterrani i al sud i l'oest amb el Baix Llobregat. Barcelona és la ciutat que ocupa la majoria de terreny, el seu municipi situat en una plana que presenta uns 5 km d'amplada

El seu relleu físic pertany a tres unitats: la Serralada Litoral, el pla de Barcelona i els deltes del Llobregat i del Besòs.

La Serralada Litoral presenta una cadena contínua de formes arrodonides amb una altitud que oscil·la entre 300 i 500 metres i que en aquest punt rep el nom de serra de Collserola. Presenta com a característiques la seva constitució formada per un sòcol granític, molt descompost per l'acció natural i sobre el qual hi ha dipositada una cobertura d'esquistos del Silurià inferior, en part metamòrfics; esquistos ampelítics i calcaris del Silurà superior i del Devonianà, i esquistos arenosos, gresos i conglomerats del Carbonífer.

Aquesta serralada presenta una falla d'orientació nord-est sud-oest que la separa d'una sèrie de turons, Monterols, el Puget, can Muntaner, turó de Falcó, el Carmel, turó de la Rovira, de la Peira, així com un petit corredor que s'obre d'Horta a Sarrià, excavat en el granit descompost, situant-se en el punt més alt del coll de Penitents o dels Quatre Camins, que separa les conques d'Horta i de Sarrià.

El pla de Barcelona està format per un replà superior, constituït per un basament d'argiles grogues pliocèniques, amb alguns nivells de sorres i aqüífers. Sobre el sòcol pliocènic es superposen uns dipòsits cíclics formats per argiles roges a la base seguides de llims grocs i una crosta calcària a la part superior, que corresponen a diferents intervals de les oscil·lacions climàtiques del Quaternari. El replà inferior comença a peus d'aquest escarpament.

Aquesta plana baixa presenta dos monticles: el mont Tàber, de 15 metres d'alçada i format per materials pliocènics més una certa aportació de sorres i el Montjuïc, de 173 metres, format per argiles i gresos miocènics.

3. CONTEXT HISTÒRIC-ARQUEOLÒGIC

La intervenció arqueològica s'ha portat a terme a la Muntanya de Montjuïc molt a prop de les instal·lacions olímpiques. Malgrat això, la zona on s'ha de dur a terme l'obra presenta un important interès històric i arqueològic.

1. La muntanya de Montjuïc ha estat ocupada des d'època prehistòrica (taller de jaspi epipaleolític a la zona del Morrot i una sitja de l'època del bronze final al carrer d'Anníbal),
2. Aquesta ocupació i ús va continuar en època protohistòrica (zona alta de la muntanya) i romana. Durant l'any 1987, en el Castell del Port, a l'oest del Fossar de la Pedrera es localitzà un assentament ibèric, relacionat possiblement amb el poblat ibèric de Montjuïc, i

Intervenció arqueològica

Avinguda de l'Estadi, 2 -22 (017/12)
Barcelona, Barcelonès

d'on es van recollir gran quantitat de material de l'ibèric ple i final en superfície. Tanmateix, durant l'Exposició Universal de 1929, J. de C. Serra Ràfols documentà un conjunt de sitges ibèriques a Via Magòria, i el 1990, en aquest mateix indret, s'excavaren 15 sitges ibèriques més. L'any 1929 durant la construcció de l'Estadi Olímpic Lluís Companys, es varen documentar un conjunt de 15 o 16 sitges d'uns 6 metres, algunes reutilitzades com sepultures, i datades des del segle III aC. fins a època romana. Conjuntament amb aquestes restes, i gràcies a la documentació gràfica, es degué documentar també un forn d'àmfores, i un possible dipòsit d'opus signinum. Aquestes restes es van localitzar a l'interior de l'estadi.

3. D'època romana està documentada una pedrera romana entorn al Fossar de la Pedrera, i l'any 1971, al voltant del Museu Etnològic únicament es va poder documentar una tomba en tègula associada possiblement a una necròpoli tardoantiga, entre els segles V i VII dC.
4. El 1073 apareixen les primeres referències documentals d'una torre al capdamunt de la muntanya de Montjuïc. Coneguda és la necròpoli medieval jueva de Montjuïc, datada entre els segles IX i XIV dC., i localitzada al sud de les instal·lacions del Tir Olímpic i al nord-est de la Plaça de la Sardana. Els treballs realitzats el 2001 van permetre documentar fins a 557 tombes (es van excavar una trentena de tombes), a les quals s'han d'afegir les 171 tombes excavades l'any 1946 per Duran i Sampere.
5. El símbol de la muntanya de Montjuïc és el seu castell. A partir del 1640, i després de successives reparacions, la torre inicial esdevingué un fort militar, depenent del Consell Municipal. Ampliat amb tres baluards a partir de 1694, la fortalesa fou parcialment destruïda durant la guerra de Successió. El 1751 es va encarregar una nova fortalesa seguint els models militars de l'època, construïda per l'enginyer militar Juan Martín Cermeño. Les intervencions de 2006 al fossar, van permetre documentar part del baluard, el sistema de contraforts interns de la muralla i les seves dimensions reals del parament exterior. El castell de Montjuïc té el nivell de Protecció: A – Bé Cultural d'Interès Nacional D. 22-4-2949, BOE. 5-5-1949

A més, la muntanya de Montjuïc es caracteritza per la seva forma de penya-segat que s'enfonsa en el mar per la banda del Morrot. Antigament hi hagué nombroses pedreres que subministraven material a la ciutat; de fet, la majoria d'edificis de pedra de Barcelona de fins a mitjans del segle XX són fets amb pedra de Montjuïc.

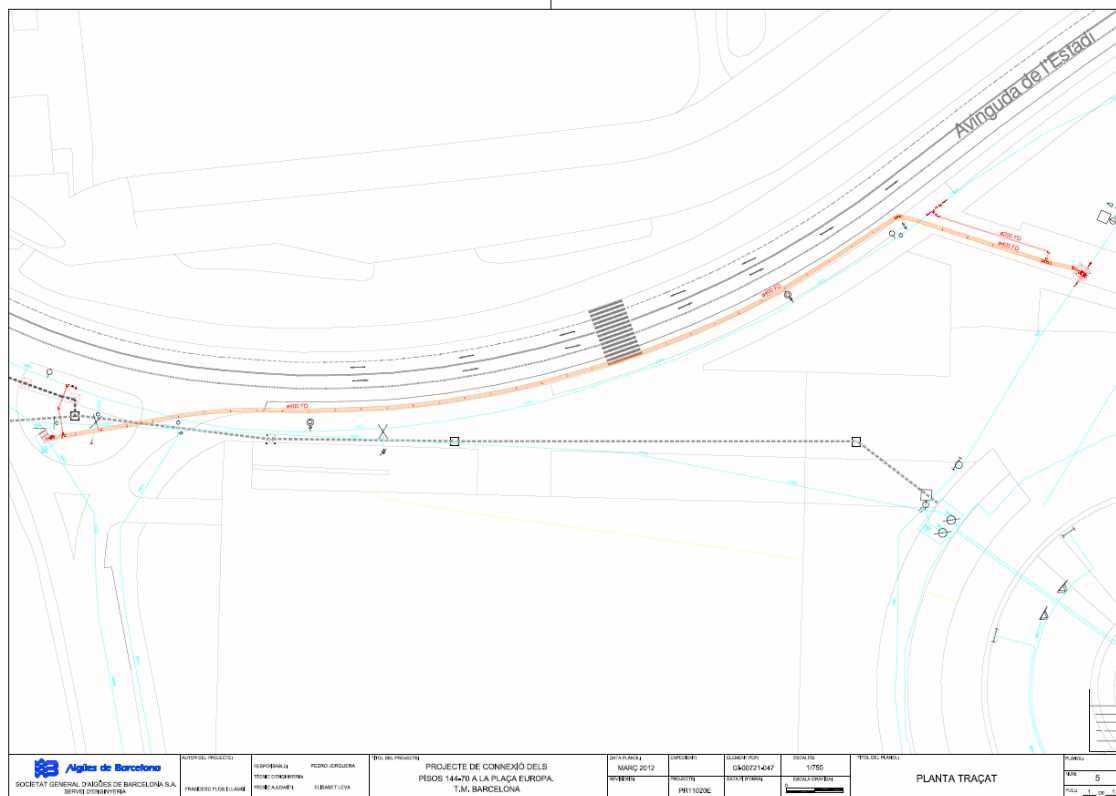
Abans de l'Exposició Internacional de Barcelona de 1929, la muntanya de Montjuïc va patir una gran transformació per aconseguir la urbanització de tota la zona. Des de mitjan segle XIX, s'havien presentat projectes per a la instal·lació d'equipaments públics, ja que la muntanya només s'utilitzava popularment per les fonts, les nombroses parcel·les de propietat privada i la presència de pedreres i, sobretot, la manca de vies de comunicació no en feia gaire agradable la visita. Tanmateix, hi va haver un projecte d'Ildefons Cerdà i un altre de Josep Amargós del 1894, on es proposava convertir la muntanya en una zona residencial. Més tard, en el mateix sentit, hi va haver un altra proposta en el Pla d'Enllaços projectat per Léon Jaussely el 1905. Una altra idea per a la celebració de l'exposició a Montjuïc es va produir el 1909 quan Manuel Vega i March va suggerir que el punt culminant en aquest emplaçament havia de ser «un gran Temple de l'Art, que sigui resum i compendi, el més portentós del nostre saber». Finalment, l'any 1913, es va decidir la ubicació definitiva a Montjuïc per a la realització d'una Exposició d'Indústries Elèctriques promocionada per les indústries del sector i la incorporació de l'ajuntament de Barcelona.

Intervenció arqueològica

Avinguda de l'Estadi, 2 -22 (017/12)
Barcelona, Barcelonès

4. MOTIVACIÓ

La realització de la present intervenció arqueològica ve motivada per la necessitat de l'empresa d'aigües ACSA d'executar una obra de col·locació d'una canonada pel subministrament d'aigua per a la connexió dels pisos 144-70 a la plaça d'Europa.



Projecte d'instal·lació de la canonada d'aigües. (Aigües de Barcelona)

5. OBJECTIUS

Tenint en compte els antecedents històrics i arqueològics de la zona i l'execució de l'obra, s'ha dut a terme una intervenció amb els següents objectius:

- Determinar l'existència de restes arqueològiques i vetllar per la seva integritat.
- Documentar i valorar l'entitat de les possibles restes arqueològiques que es localitzin.
- Valorar l'afectació de les possibles restes arqueològiques per part de l'obra i proposar les mesures correctores més adients.

6. FONAMENTS DE DRET

- Llei 9/1993 30 de setembre del Patrimoni Cultural Català (DOGC 1807 de l'11 d'octubre de 1993)
- Decret 78/2002 de 5 de març del Reglament de protecció del patrimoni arqueològic i paleontològic (DOGC 3594 de 13 de març de 2002).

7. METODOLOGIA

El sistema de registre que s'utilitzarà serà l'estratigràfic i la documentació arqueològica, seguint el mètode de registre de dades proposat per E.C. Harris i A. Carandini, modificat a partir de la pràctica arqueològica en aquest tipus de jaciment i de les circumstàncies concretes de l'excavació. Es distingeixen i retiren cada un dels diversos nivells i estrats localitzats, d'acord amb criteris estratigràfics, de textura, composició i color. Per el registre objectiu dels elements i estrats que s'exhumen es realitza una numeració correlativa d'aquests denominats Unitat Estratigràfica (U.E.), que individualitza els uns dels altres i de la qual se'n realitza una fitxa. En aquesta, s'indica la seva ubicació en el context general del jaciment, la descripció i la posició física respecte a la resta d'U.E. amb què es relaciona així com a la seva datació.

Amb la intervenció arqueològica també s'ha realitzat la planimetria dels treballs realitzats i el corresponent reportatge fotogràfic. Aquests documents integren, juntament amb la relació d'unitats estratigràfiques, la present memòria científica que inclou els resultats i les conclusions.

8. TREBALLS REALITZATS

Inicialment el projecte preveia la connexió fins a la plaça sant Jordi, però s'ha realitzat un canvi de projecte i s'ha executat l'obra fins a la rotonda situada a la cruïlla de l'Avinguda de l'Estadi i el carrer dels Jocs del 92.

Els treballs han consistit en l'obertura d'una rasa de més de 257 m de llargada i 0'90 m d'amplada d'una potència que ha oscil·lat entre el 1'50 i 1'80 m. Aquesta té l'inici al carrer paral·lel a Plaça d'Europa, discorre per l'Avinguda de l'Estadi i finalitza a la cruïlla d'aquesta amb el carrer Jocs del 92.

A l'inici de la rasa s'hi ha hagut de construir una arqueta de planta rectangular de 2'6 m de llargada i 1'80 m d'amplada, i s'ha rebaixat fins a una potència de 2'50 m des del nivell de circulació actual.

La segona arqueta, situada al parterre de la rotonda de la cruïlla de l'avinguda de l'Estadi i del carrer dels Jocs del 92, ha tingut unes dimensions de 5'80 m de llargada i 3'80 m d'amplada, fins a una profunditat de més de tres metres des del nivell de circulació actual. En un punt s'ha hagut de rebaixar fins a 4 m seguit a necessitats del projecte.

Abans de la realització d'aquesta arqueta es va dur a terme, un rebaix a la meitat SE del parterre per tal de localitzar una arqueta existent, per fer la connexió. Això ha suposat la realització d'un rebaix a la meitat E del parterre fins a la localització de les estructures.

Intervenció arqueològica

Avinguda de l'Estadi, 2 -22 (017/12)
Barcelona, Barcelonès

9. RESULTATS DE LA INTERVENCIÓ

La intervenció arqueològica realitzada associada a la realització d'una rasa per a la connexió d'una canonada, ens ha permès documentar diferents seqüències estratigràfiques, degut a la longitud del projecte executat, que es descriuen tot seguit:

Tram 1

El tram inicial de la rasa, situat al carrer paral·lel a la Plaça d'Europa, a més de la rasa, s'hi va dur a terme el rebaix per a la construcció de l'arqueta per a la connexió amb els serveis existents.

En primer lloc es va retirar la capa de paviment actual (UE01), d'uns 20 cm de potència. Tot seguit, es va localitzar una capa de preparació formada per sorres de color gris (UE 02), d'una potència que oscil·la entre els 20 i els 40 cm. Per sota d'aquesta es va documentar una capa d'argiles carbonatades (UE 03), que feien de terraplenament i que oscil·laven entre els 20 cm i 40 cm de potència, per sota les quals ja es documentà el substrat geològic (UE 04) de roca. El substrat geològic es va localitzar a partir de 0'80 m des del nivell de circulació actual.

A la zona de la vorera es van documentar diversos serveis, que tallaven l'esmentada estratigrafia.

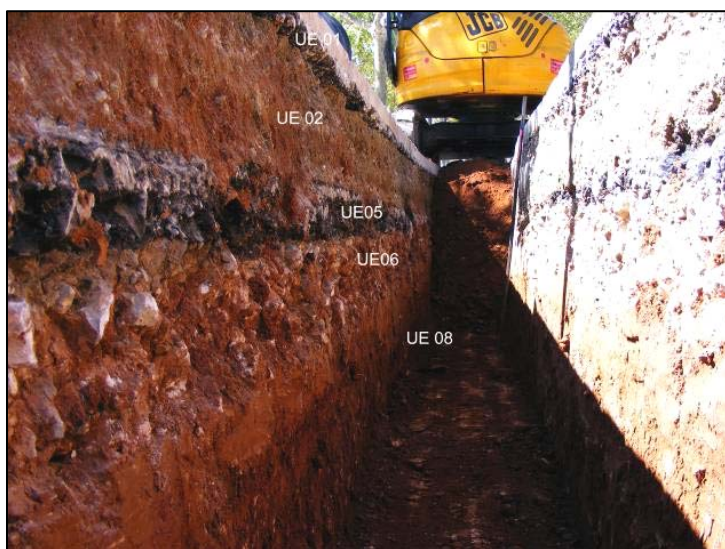
La cota d'afectació de l'obra, anava fins als 2'50 m a la zona de l'arqueta i a la rasa fins a 1'50 m.

En tot aquest tram no es van localitzar restes arqueològiques.



Tram 2

Aquest tram de rasa corresponia a la major part del rebaix realitzat a la l'avinguda de l'Estadi. L'estratigrafia documentada en aquest tram :



En primer lloc, continuava el paviment d'asfalt actual (UE 01), d'uns 20 cm, per sota del qual es documentava el nivell de sorres de color gris (UE 02), d'uns 40 cms, corresponent a l'anivellament del terreny. Per sota d'aquest nivell, es conservava parcialment el paviment anterior del carrer (UE0 5), d'uns 15 cms de potència. Aquest es trobava disposat sobre una capa de pedres molt compactades (UE 06) d'un 20 cms de potència. Per sota d'aquest es va localitzar un estrat (UE 08) terres de color marró i pedres amb fragments de materials constructius (teula i maó) de potència variable. Es tractava de diversos terraplenaments d'aquesta zona anteriors a la primera

Intervenció arqueològica

Avinguda de l'Estadi, 2 -22 (017/12)
Barcelona, Barcelonès

pavimentació del vial. Aquests nivells de terraplenaments es trobaven tallats en alguns punts per rases de serveis de clavegueram. Per sota d'aquest nivell es va localitzar un estrat (UE 07) d'argiles ocres amb carbonats on es localitzaven fragments de ceràmica vidriada, blanc-blava de Barcelona i pisa blanc-blava.

La cota d'afectació d'aquest tram va oscil·lar entre el 1'50m i l'1'90 m, segons els serveis que es localitzaven. En aquest tram no es va localitzar en cap cas el substrat geològic.

Tampoc es van trobar restes arqueològiques.

Tram 3

Aquest tram correspon als darrers metres de la rasa situada a la zona de la cruïlla i a l'excavació a la zona del parterre.

En el tram es van localitzar nombrosos serveis, a l'igual que en el tram anterior primer es va localitzar paviment actual (UE 01) d'asfalt d'uns 20 cm, per sota del qual, en canvi es va localitzar un nivell d'abocament de formigó, d'uns 50 cms. Per sota d'aquest nivell es conservava parcialment el paviment d'asfalt anterior del carrer (UE 05), d'uns 15 cms de potència. Finalment es va documentar l'estrat (UE 07) argiles carbonatades corresponents al un nivell aportat, amb restes de materials constructius d'època moderna. La cota d'afectació de l'obra en aquest tram es va situar entre 1'50 m i 1'80 m, segons si es localitzaven serveis (clavegueram, aigües) o no. En cas de localitzar-los es baixava la cota d'afectació.

En aquest tram de rasa no es localitzà el substrat geològic.

Pel que fa a l'estratigrafia del parterre de la rotunda està format en primer lloc per un nivell de terra vegetal. Tot seguit es van documentar més d'un metre de terres de reompliment per tal d'anivellar terreny. Per sota de qual es localitza una capa de 0'50 m de sauló, d'anivellament del terreny (UE 02) que també cobria l'arqueta. Per sota d'aquest nivell a la banda nord de la rasa, s'ha localitzat una canalització de la xarxa de clavegueram, situada a una profunditat de més de 3 metres des del nivell de circulació actual. La rasa del col·lector es trobava tallant un nivell (UE 07) argilós de color marró clar, de més d'1'50 m de potència, on es van localitzar alguns fragments de ceràmica moderna materials constructius, ceràmica vidriada i algun fragment de pisa blanc-blava. Per sota d'aquest estrat a la cota de 2'80 m, des del nivell de circulació actual, es localitzà el substrat geològic de torturà i roca .

En aquest tram tampoc es van localitzar restes arqueològiques.



10. CONCLUSIONS

A la intervenció arqueològica preventiva associada a l'excavació de la rasa per una canonada a l'Avinguda de l'Estadi, no s'han trobat restes arqueològiques, tot i que es duia a terme en una zona d'alt interès històric i arqueològic.

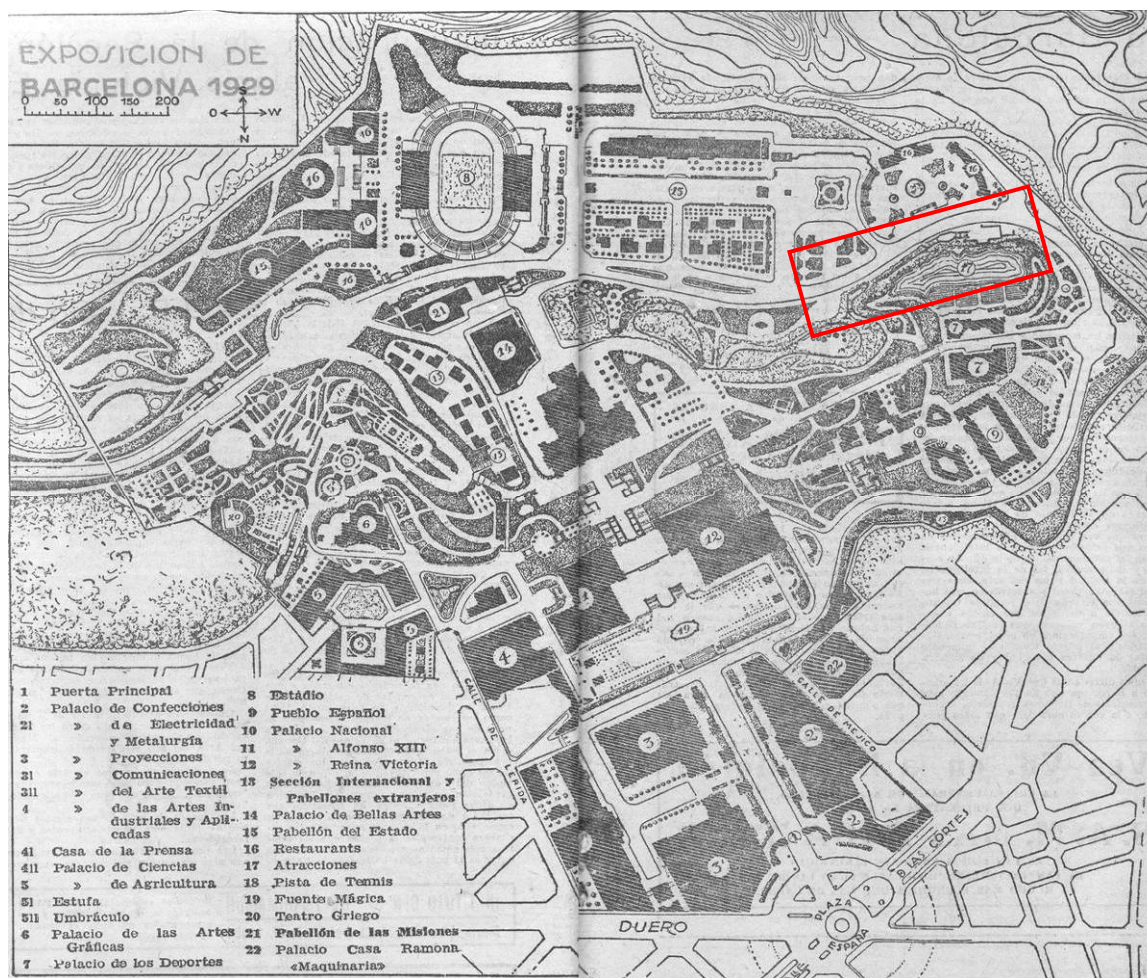
Malgrat tot, aquesta zona ha estat altament antropitzada al llarg del segle XX, ja que el subsòl es devia veure alterat durant la construcció tant del Palau Nacional com de l'Estadi Olímpic a finals dels anys 20, per a l'Exposició Universal del 1929. Aquest fet, possiblement expliqui la

Intervenció arqueològica

Avinguda de l'Estadi, 2 -22 (017/12)
Barcelona, Barcelonès

localització d'un nivell de terres aportades on s'hi localitzen materials ceràmics d'època moderna (ceràmica blanc-blava de Barcelona, pisa blanc-blava, ceràmica vidriada i fragments de materials constructius), aquest nivell es trobava situat directament sobre el substrat geològic

Finalment, la localització d'un abocador d'època contemporània (abocaments de formigó, pedres, asfalt...) possiblement estigui associat a les obres dutes a terme en el moment de la construcció de les instal·lacions esportives per els Jocs Olímpics.



Plànol de l'Exposició universal de 1929, on s'indica l'indret de la intervenció.

11. BIBLIOGRAFIA

AAVV: Gran Enciclopèdia de Catalunya. Barcelona.

Intervenció arqueològica
Avinguda de l'Estadi,2 -22 (017/12)
Barcelona, Barcelonès

ANNEX 1. RESOLUCIONS GENERALITAT DE CATALUNYA



Expedient R/N 470 K121-NB 2012-1-8520: d'autorització de la intervenció arqueològica preventiva a: Avinguda de l'Estadi, 2-22; plaça Sant Jordi a Barcelona (Barcelonès), segons el procediment establert en l'article 14 i següents del Decret 78/2002, de 5 de març de 2002, del Reglament de protecció del patrimoni arqueològic i paleontològic.

Fets

1. El 28 de març de 2012 (reg. Entrada 000412/ 0401E), el senyor Josep Lluís Alay, director de Patrimoni, Museus i Arxius de l'Ajuntament de Barcelona va presentar una sol·licitud d'autorització d'intervenció arqueològica preventiva de control a l'Avinguda de l'Estadi 2-22, plaça Sant Jordi, de Barcelona (Barcelonès), sota la direcció de l'arqueòloga Lourdes Moret Pujol (ANTEQUEM) del 2 al 20 d'abril de 2012.
2. El dia 30 de març de 2012 la tècnica arqueòloga dels Serveis Territorials a Barcelona va emetre informe favorable sobre la sol·licitud esmentada.
3. El dia 30 de març de 2012 el Servei d'Arqueologia i Paleontologia va proposar autoritzar la intervenció.

Motivació

Projecte d'instal·lació de conducció d'aigües per a la connexió dels pisos 144-70 a la plaça Europa.

Fonaments de dret

1. Article 47 i següents de la Llei 9/1993, de 30 de setembre, del patrimoni cultural català (DOGC núm. 1807).
2. Decret 78/2002, de 5 de març de 2002, del Reglament de protecció del patrimoni arqueològic i paleontològic (DOGC núm. 3594).
3. Decret 304/2011, de 29 de març, de reestructuració del Departament de Cultura (DOGC núm. 5849, de 31.3.2011); i Resolució CMC/254/2010, de 8 de gener, de delegació de competències de la persona titular de la Direcció General del Patrimoni Cultural en les persones directores dels Serveis Territorials del Departament de Cultura i Mitjans de Comunicació (DOGC núm. 5566, de 12.2.2010).

Muntaner, 221
08036 Barcelona
Telèfon 933 63 28 70
Fax 933 63 28 78



Generalitat de Catalunya
Departament de Cultura
Serveis Territorials a Barcelona

Data - 5 ABR. 2012

Faig constar que aquesta còpia
reprodueix fidelment l'original.



Resolució

Per tot això, **resolc:**

1. **Autoritzar** la intervenció arqueològica preventiva d'acord amb les següents dades i condicions:

Lloc de la intervenció: Avinguda de l'Estadi 2-22, plaça Sant Jordi, a Barcelona (Barcelonès).

Persona o institució autoritzada: Josep Lluís Alay, director de Patrimoni, Museus i Arxius de l'Ajuntament de Barcelona.

Direcció de la intervenció arqueològica: Lourdes Moret Pujol (ANTEQUEM SL)

Activitat autoritzada: control.

Termini de realització de la intervenció: del 2 al 20 d'abril de 2012.

Lloc de dipòsit provisional de les restes: Museu d'Història de Barcelona.

La intervenció arqueològica o paleontològica autoritzada haurà de ser realitzada d'acord amb les disposicions de la Llei 9/1993, del patrimoni cultural català, i del Decret 78/2002, del Reglament de protecció del patrimoni arqueològic i paleontològic, així com en els termes descrits en la documentació presentada per a la tramitació de l'expedient.

El termini de dos anys previst per a la presentació de la memòria, s'entendrà que comença a comptar a partir del dia en què ha finalitzat la intervenció.

2. Notificar aquesta resolució, que no exhaureix la via administrativa, a la persona o entitat interessada i comunicar-li que contra aquesta pot interposar-hi recurs d'alçada davant el conseller de Cultura, en el termini d'un mes a comptar de l'endemà de la recepció d'aquesta notificació.

Notificar, així mateix, aquesta resolució a l'ajuntament del municipi afectat, i comunicar-li que contra aquesta pot interposar-hi recurs contenciós administratiu davant el Tribunal Superior de Justícia de Catalunya, en el termini de dos mesos a comptar de l'endemà de la recepció d'aquesta notificació. Potestativament, dins el mateix termini, podrà efectuar el requeriment previ previst a l'article 44 de la Llei 29/1998, de 13 de juliol, de la jurisdicció contenciosa administrativa.

P.d. Resolució CMC/254/2010, DOGC 12.2.2010

La directora

M. Àngels Torras Ripoll

Barcelona, 30 de març de 2012



Data - 5 ABR. 2012

Faig constar que aquesta còpia
reproduceix fidelment l'original.



Expedient R/N 470 K121-NB 2012-2-8630: d'autorització de intervenció arqueològica preventiva de control a: Avinguda de l'Estadi 2-22, plaça Sant Jordi, a Barcelona (Barcelonès). segons el procediment establert en l'article 14 i següents del Decret 78/2002, de 5 de març de 2002, del Reglament de protecció del patrimoni arqueològic i paleontològic.

Antecedents

1. El 28 de març de 2012 (reg. Entrada 000412/ 0401E), el senyor Josep Lluís Alay, director de Patrimoni, Museus i Arxius de l'Ajuntament de Barcelona va presentar una sol·licitud d'autorització d'intervenció arqueològica preventiva de control a l' Avinguda de l'Estadi 2-22, plaça Sant Jordi, de Barcelona (Barcelonès), sota la direcció de l'arqueòloga Lourdes Moret Pujol (ANTEQUEM) del 2 al 20 d'abril de 2012 que fou resolta favorablement.

Fets

1. El 27 d'abril de 2012 (reg. Entrada 0008630/ 0401E), el senyor Josep Lluís Alay, director de Patrimoni, Museus i Arxius de l'Ajuntament de Barcelona va presentar una sol·licitud de pròrroga d'autorització d'intervenció arqueològica preventiva de control a l' Avinguda de l'Estadi 2-22, plaça Sant Jordi, de Barcelona (Barcelonès), sota la direcció de l'arqueòloga Lourdes Moret Pujol (ANTEQUEM) del 2 al 18 de maig de 2012.
2. El dia 2 de maig de 2012 la tècnica arqueòloga dels Serveis Territorials a Barcelona va emetre informe favorable sobre la sol·licitud esmentada.
3. El dia 2 de maig de 2012 el Servei d'Arqueologia i Paleontologia va proposar autoritzar la intervenció.

Motivació

Projecte d'instal·lació de conducció d'aigües per a la connexió dels pisos 144-70 a la plaça Europa

Fonaments de dret

1. Article 47 i següents de la Llei 9/1993, de 30 de setembre, del patrimoni cultural català (DOGC núm. 1807).
2. Decret 78/2002, de 5 de març de 2002, del Reglament de protecció del patrimoni arqueològic i paleontològic (DOGC núm. 3594).
3. Decret 304/2011, de 29 de març, de reestructuració del Departament de Cultura (DOGC núm. 5849, de 31.3.2011); i Resolució CMC/254/2010, de 8 de gener, de delegació de competències de la persona titular de la Direcció General del Patrimoni Cultural en les persones directores dels Serveis Territorials del Departament de Cultura i Mitjans de Comunicació (DOGC núm. 5566, de 12.2.2010).



Generalitat de Catalunya
Departament de Cultura
Serveis Territorials a Barcelona

Data 30 MAIG 2012

Faig constar que aquesta còpia
reproduïx fidelment l'original.

1



Resolució

Per tot això, **resolc:**

1. **Autoritzar** la intervenció arqueològica preventiva de control d'acord amb les següents dades i condicions:

Lloc de la intervenció: Avinguda de l'Estadi 2-22, plaça Sant Jordi, a Barcelona (Barcelonès).
Persona o institució autoritzada: Josep Lluís Alay, director de Patrimoni, Museus i Arxius de l'Ajuntament de Barcelona.
Direcció de la intervenció arqueològica: Lourdes Moret Pujol (ANTEQUEM)
Activitat autoritzada: preventiva-control
Termini de realització de la intervenció: del 2 al 18 de maig de 2012.
Lloc de dipòsit provisional de les restes: Museu d'Història de Barcelona

La intervenció arqueològica o paleontològica autoritzada haurà de ser realitzada d'acord amb les disposicions de la Llei 9/1993, del patrimoni cultural català, i del Decret 78/2002, del Reglament de protecció del patrimoni arqueològic i paleontològic, així com en els termes descrits en la documentació presentada per a la tramitació de l'expedient.

El termini de dos anys previst per a la presentació de la memòria, s'entendrà que comença a comptar a partir del dia en què ha finalitzat la intervenció.

2. Notificar aquesta resolució, que no exhaureix la via administrativa, a la persona o entitat interessada i comunicar-li que contra aquesta pot interposar-hi recurs d'alçada davant el conseller de Cultura, en el termini d'un mes a comptar de l'endemà de la recepció d'aquesta notificació.

Notificar, així mateix, aquesta resolució a l'ajuntament del municipi afectat, i comunicar-li que contra aquesta pot interposar-hi recurs contenciós administratiu davant el Tribunal Superior de Justícia de Catalunya, en el termini de dos mesos a comptar de l'endemà de la recepció d'aquesta notificació. Potestativament, dins el mateix termini, podrà efectuar el requeriment previ previst a l'article 44 de la Llei 29/1998, de 13 de juliol, de la jurisdicció contenciosa administrativa.

P.d. Resolució CMC/254/2010, DOGC 12.2.2010

La directora

M. Àngels Torras Ripoll
Barcelona, 2 de maig de 2012



Data 30 MAIG 2012

Intervenció arqueològica
Avinguda de l'Estadi, 2 -22 (017/12)
Barcelona, Barcelonès

ANNEX 2. LLISTAT D'UNITATS ESTRATIGRÀFIQUES

Intervenció arqueològica

Avinguda de l'Estadi, 2 -22 (017/12)
Barcelona, Barcelonès

UE 01

Definició Estrat

Descripció Nivell d'asfalt, d'entre 15 i 20 cm de potència.

Seqüència física Cobreix a 02

Interpretació Nivell de circulació actual

Cronologia Contemporània

UE 02

Definició Estrat

Descripció Nivell de graves i sorra fines, d'uns 20- 40 cm de potència.

Seqüència física Cobert per: 01
Cobreix a: 03, 08

Interpretació Anivellament del terreny per a la col·locació del paviment.

Cronologia Contemporània

UE 03

Definició Estrat

Descripció Nivell d'argiles carbonatades estèrils, aportades.

Seqüència física Cobert per: 02
Cobreix a: 04

Interpretació Terraplenament per a la construcció de les instal·lacions olímpiques.

Cronologia Contemporània

Intervenció arqueològica

Avinguda de l'Estadi, 2 -22 (017/12)

Barcelona, Barcelonès

UE 04

Definició Estrat

Descripció Nivell d'argiles amb carbonats i roca, localitzat a una cota d'entre 0'80 i 1'10 m al començament de la rasa i, a la part baixa, a 2'80 m.

Seqüència física Cobert per: 03, 07 i 08

Interpretació Substrat geològic

Cronologia

UE 05

Definició Estrat

Descripció Asfalt, d'uns 15 cm de potència.

Seqüència física Cobert per UE 02

Cobreix a: UE 06

Interpretació Nivell d'asfalt, anterior a l'actual

Cronologia 1929

UE 06

Definició Estrat

Descripció Nivell d'argiles i pedres molt compactades, d'uns 20-30 cm de potència.

Seqüència física Cobert per: 05

Cobreix a: 08, 07

Interpretació Nivell de preparació per a la col·locació del paviment

Cronologia 1929

Intervenció arqueològica

Avinguda de l'Estadi, 2 -22 (017/12)

Barcelona, Barcelonès

UE 07

Definició Estrat

Descripció Nivell d'argiles amb carbonats de color marró clar. Amb una potència variable (entre 0'40 m i 1'50 m), disposat sobre el substrat geològic. S'hi localitza material ceràmic d'època moderna, format per ceràmica vidriada, ceràmica blanc-blava de Barcelona, i materials constructius

Seqüència física Cobert per: 04, 08
Cobreix a: Substrat geològic

Interpretació Abocament de terres.

Cronologia Ante quem 1929

UE 08

Definició Estrat

Descripció Nivell de terres i formigó, de potència variable, amb fragments de materials constructius contemporanis.

Seqüència física Cobert per: 04
Cobreix a: 07, substrat geològic.

Interpretació Abocament de terres procedent de l'urbanització de la zona.

Cronologia 1990

Intervenció arqueològica
Avinguda de l'Estadi, 2 -22 (017/12)
Barcelona, Barcelonès

ANNEX 3. DOCUMENTACIÓ FOTOGRÀFICA

Intervenció arqueològica

Avinguda de l'Estadi, 2 -22 (017/12)
Barcelona, Barcelonès



1. Vista de l'Avinguda de l'Estadi



2. Treballs d'obertura de l'arqueta a l'inici de la rasa.



3. Rasa de construcció de l'arqueta.



4. Rasa de l'arqueta i canonada on s'havia de fer la connexió.

Intervenció arqueològica

Avinguda de l'Estadi, 2 -22 (017/12)
Barcelona, Barcelonès



5. Inici de la rasa en direcció a l'Avinguda de l'Estadi.



6. Rasa al carrer paral·lel a la plaça d'Europa



7. Serveis localitzats a la zona de la vorera.



8. Obertura de la rasa a l'Avinguda de l'Estadi.

Intervenció arqueològica

Avinguda de l'Estadi, 2 -22 (017/12)
Barcelona, Barcelonès



9. Extraient el segon nivell d'asfalt UE 5.



10. Estratigrafia del segon tram de rasa (UE 1, 2, 5, 6, 8)



11. Estratigrafia, UE 1, 2, 5, 6 i 8.



12. Tram central de la rasa, amb un col·lector a cota 1'10 m.

Intervenció arqueològica

Avinguda de l'Estadi, 2 -22 (017/12)
Barcelona, Barcelonès



13. Tram central de la rasa. (UE 1, 2, 5, 6 i 8.)



14. Localització de l'abocament de formigó.



15. Retirada de l'abocament de formigó.



16. Inici del rebaix per a la localització de l'arqueta.

Intervenció arqueològica

Avinguda de l'Estadi, 2 -22 (017/12)
Barcelona, Barcelonès



17. Localització de l'arqueta.



18. Inici del rebaix a la rotonda.



19. Es va localitzar un col·lector no previst.



20. Estatigrafia, costat W de la rasa de l'arqueta. UE 8.

Intervenció arqueològica

Avinguda de l'Estadi, 2 -22 (017/12)
Barcelona, Barcelonès



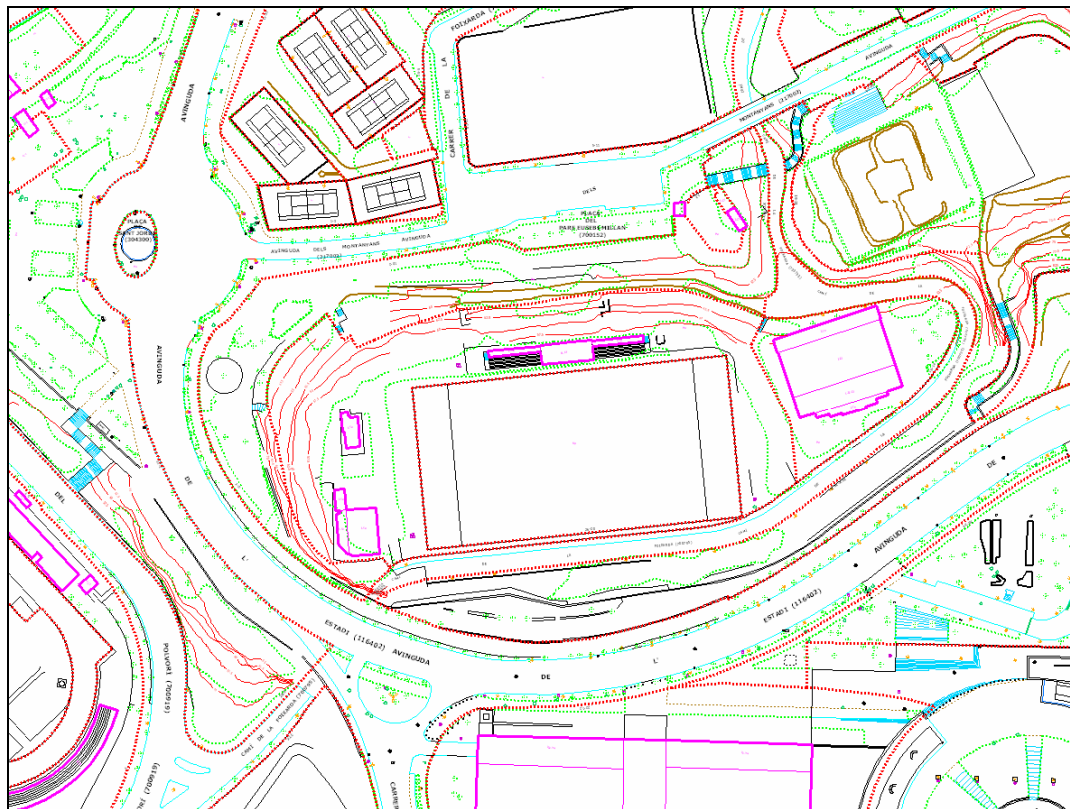
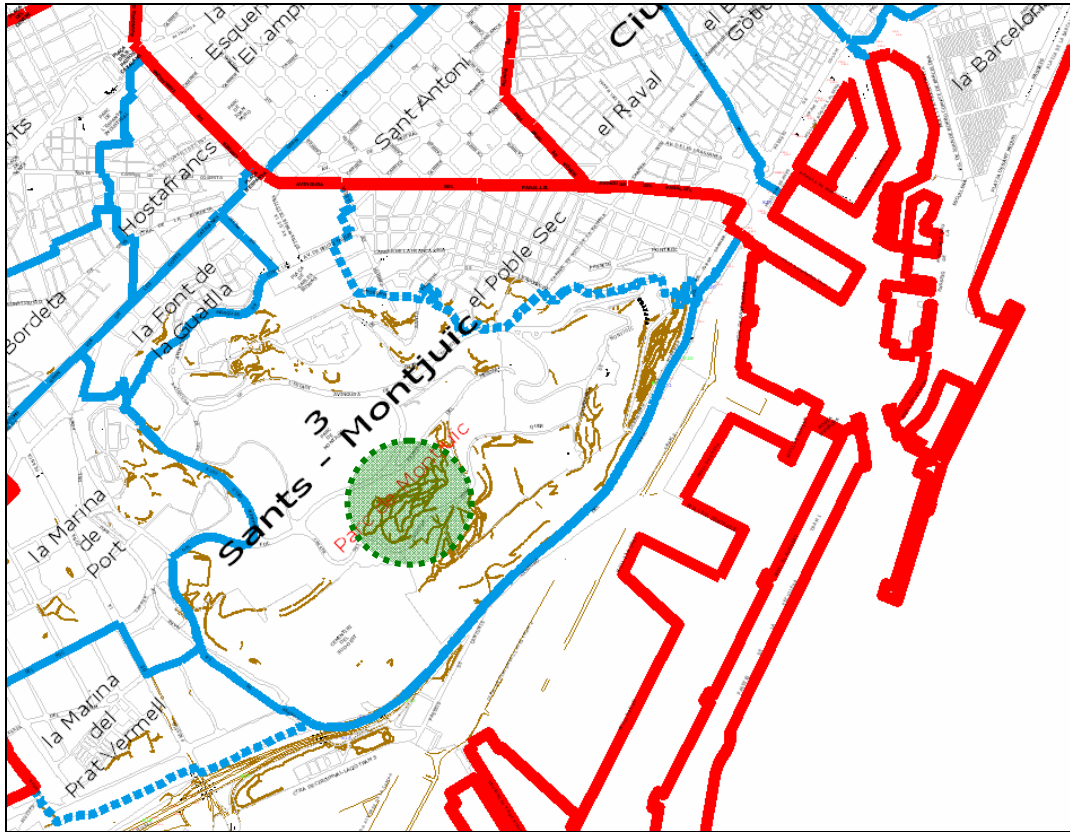
21. Rasa de la rotonda a punt d'acabar, al fons, el substrat geològic.



22. Finalització de la rasa de l'arqueta, connexió amb la rasa de la canonada.

Intervenció arqueològica
Avinguda de l'Estadi, 2 -22 (017/12)
Barcelona, Barcelonès

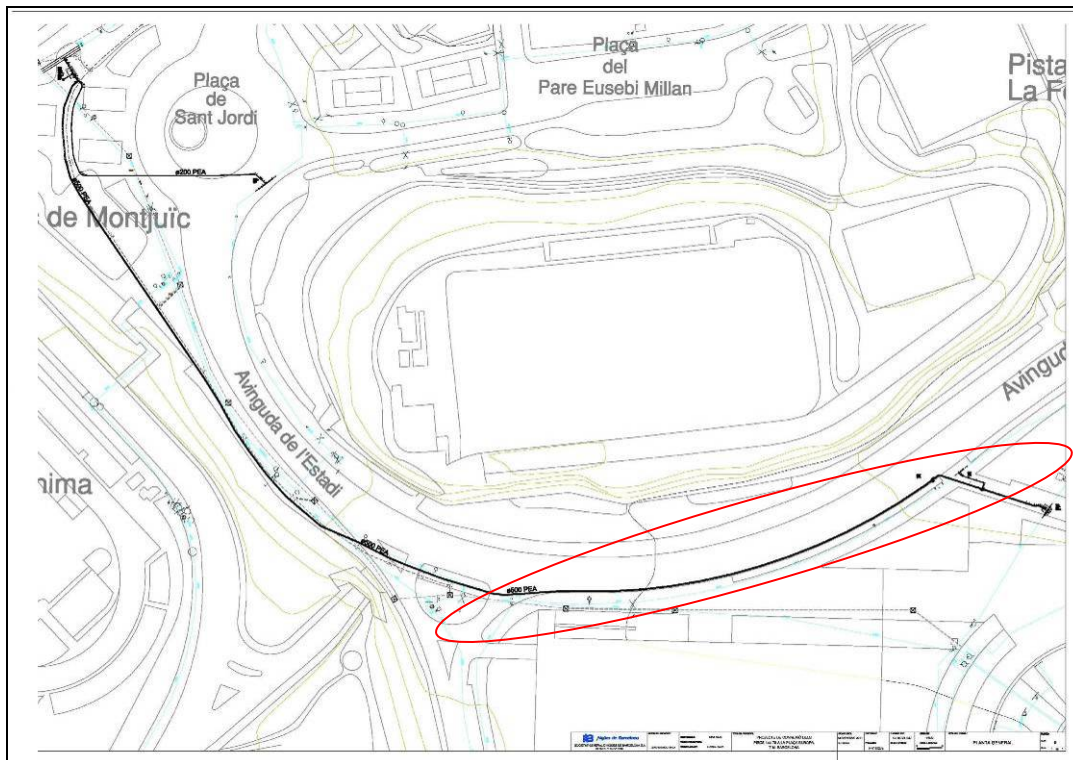
ANNEX 4. DOCUMENTACIÓ PLANIMÈTRICA



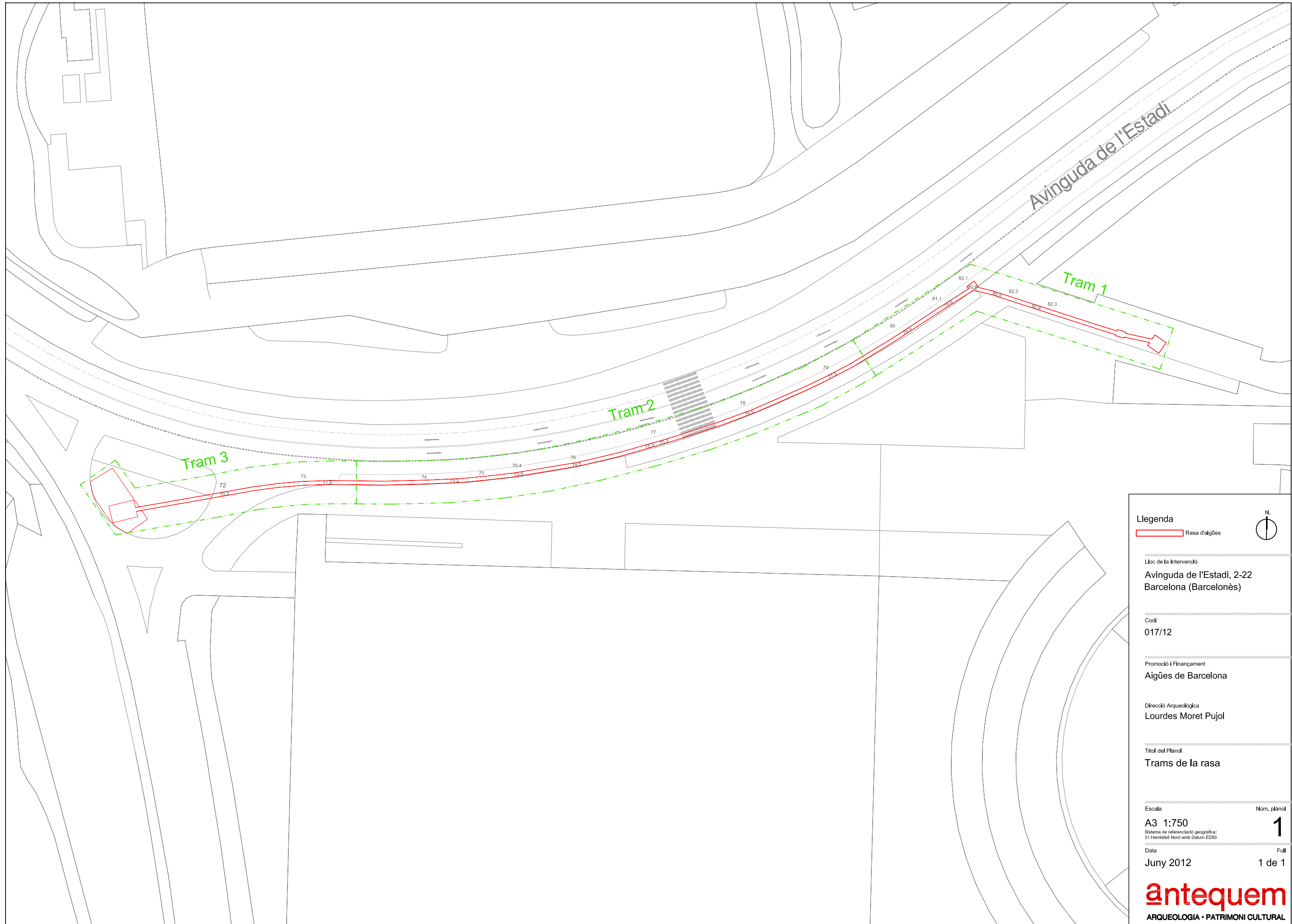
Plànols de situació de la intervenció

Font: Ajuntament de Barcelona / Museu d'Història de Barcelona

Intervenció arqueològica
Avinguda de l'Estadi, 2 -22 (017/12)
Barcelona, Barcelonès



Plànol general d'ubicació de la rasa executada. Font: Ajuntament de Barcelona / Museu d'Història de Barcelona



Avinguda de l'Estadi

Tram 1

Tram 2

Tram 3

Llegenda

 Rasa d'aigües



Lloc de la Intervenció
Avinguda de l'Estadi, 2-22
 Barcelona (Barcelonès)

Codi
017/12

Promoció i Finançament
Aigües de Barcelona

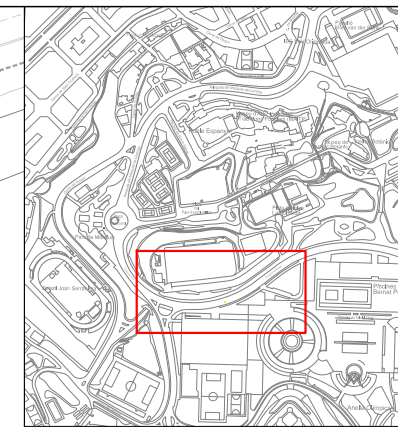
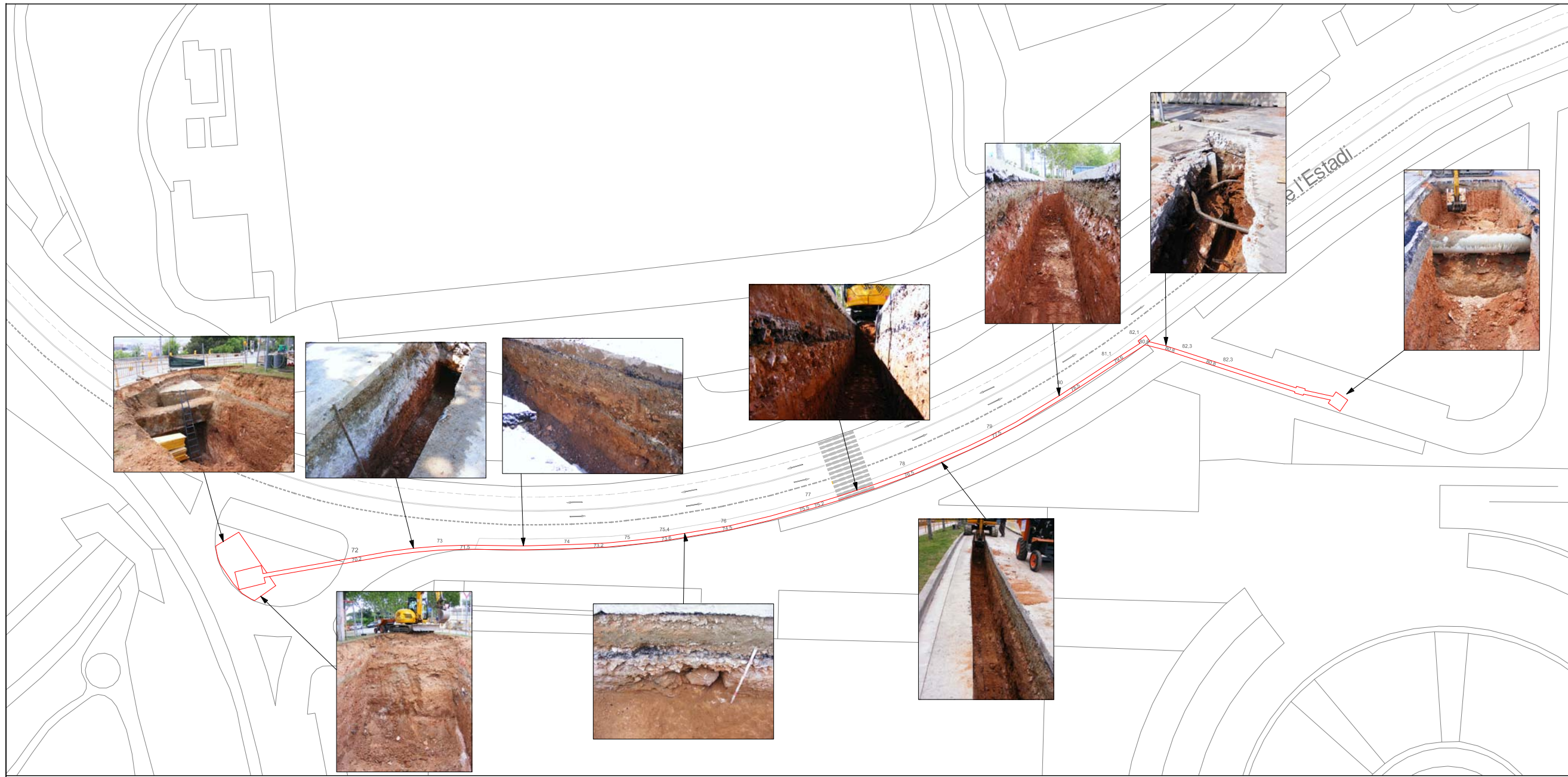
Direcció Arqueològica
Lourdes Moret Pujol

Títol del Plànol
Trams de la rasa

Escala Núm. plànol
A3 1:750 **1**

Sistema de referenciació geogràfica:
 31 Hemisferi Nord amb Datum ED50

Data Full
Juny 2012 **1 de 1**



Llegenda

Rasa d'aigües

N
↑
○

Lloc de la Intervenció
Avinguda de l'Estadi, 2-22
Barcelona (Barcelonès)

Codi
017/12

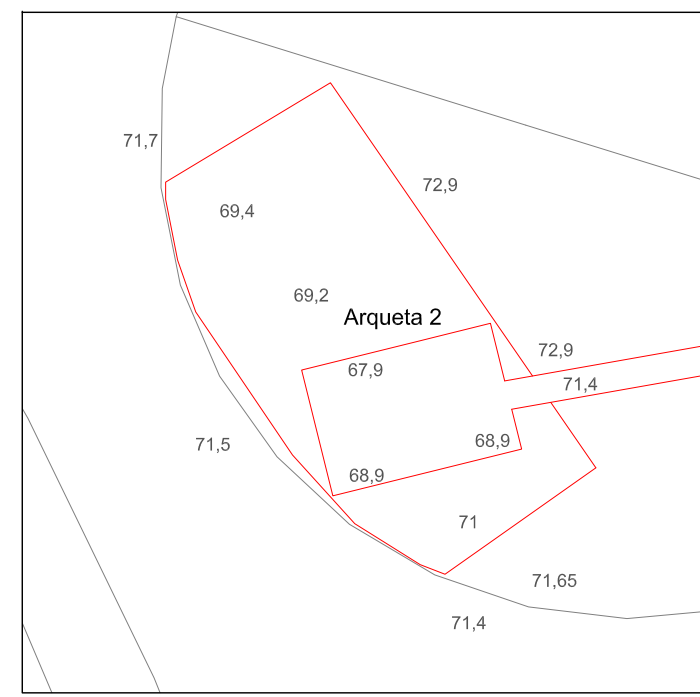
Promoció i Finançament
Aigües de Barcelona

Direcció Arqueològica
Lourdes Moret Pujol

Títol del Plànol
Ubicació rasa

Escala A3 1:1000	Núm. plànol 2
<small>Sistema de referenciació geogràfica: 31 Hemisferi Nord amb Datum ED50</small>	
Data Juny 2012	Full 1 de 1

Detall Arqueta 2
Escala 1:200



Detall Arqueta 1
Escala 1:200

