



C/ DOCTOR COBERA, 24
08328 ALELLA (BARCELONA)

TEL.: 93 540 64 83
FAX: 93 555 10 40

CORREU@ACTIUM.CAT

Actium®

GESTIÓ DEL PATRIMONI
HISTÒRIC I ARQUEOLÒGIC

Intervenció arqueològica Carrer Wellington, 28-36

Barcelona,
el Barcelonès

De Maig a Novembre de 2012

ESTEVE NADAL I ROMA
ALELLA, NOVENBRE DE 2012



Memòria

Núm. Exp. Dept. Cultura: R/N 470 K121-NB 2012-2-8605
 R/N 470 K121-NB 2012-3-8891
 R/N 470 K121-NB 2012-4-8973
 R/N 470 K121-NB 2012-5-9140
 R/N 470 K121-NB 2012-6-9217

Codi Servei d'Arqueologia ICUB: 021/12



SUMARI

1.	SITUACIÓ.....	3
2.	MARC GEOGRÀFIC I GEOLÒGIC	3
3.	CONTEXT HISTÒRIC I ARQUEOLÒGIC.....	3
3.1.	Context històric	3
3.2.	Antecedents arqueològics.....	5
4.	MOTIVACIÓ I OBJECTIUS.....	6
5.	FONAMENTS DE DRET	6
6.	TREBALLS REALITZATS.....	6
7.	METODOLOGIA	7
8.	RESULTATS DE LA INTERVENCIÓ.....	7
9.	AFECTACIÓ DE RESTES ARQUEOLÒGIQUES	9
10.	CONCLUSIONS.....	10
11.	BIBLIOGRAFIA	10

ANNEX 1. DOCUMENTACIÓ ADMINISTRATIVA

ANNEX 2. DOCUMENTACIÓ FOTOGRÀFICA

ANNEX 3. DOCUMENTACIÓ PLANIMÈTRICA

ANNEX 4. UNITATS ESTRATIGRÀFIQUES

ANNEX 5. RESTES ARQUEOLÒGIQUES AFECTADES PER L'OBRA

ANNEX 6. PLANIMETRIA HISTÒRICA

FITXA TÈCNICA

Tipus d'intervenció	Preventiva
Activitat autoritzada	Excavació
Dates autoritzades	De Maig a Novembre de 2012
Codi Servei d'Arqueologia ICUB	021/12
Núm. Exp. Dept. Cultura	R/N 470 K121- NB 2012-2-8605 R/N 470 K121- NB 2012-3-8891 R/N 470 K121- NB 2012-4-8973 R/N 470 K121- NB 2012-5-9140 R/N 470 K121- NB 2012-6-9217
Promoció	
Execució de la intervenció	Actium Patrimoni Cultural, SL
Direcció tècnica	Esteve Nadal i Roma
Lloc de la intervenció	Carrer de Wellington, 28-30 i 32-36
Població i comarca	Barcelona, el Barcelonès
Coordenades UTM (ED50 31N)	X = 432286 / Y = 4582296 / H = 6,20 m snm
Paraules clau	Ciudadella Casernes militars Baluard Escarpa Contrafort
Resum	La intervenció arqueològica duta a terme en els solars núm. 28-36 del carrer Wellington, ha permès localitzar quatre contraforts interns i dos trams de l'escarpa de la cara nord del baluard de "don Felipe" de la Ciudadella borbònica. Posant de manifest l'enorme afectació que va suposar per a aquesta estructura la construcció de l'edifici d'habitatges en aquest indret relacionat amb la caserna militar de Jaume I a finals del segle XIX.

1. SITUACIÓ

La intervenció arqueològica s'ha dut a terme en els solars situats al Carrer de Wellington, 28-30 i 32-36 de Barcelona. L'indret correspon a l'extrem oest del Districte de Sant Martí, al límit amb el de Ciutat Vella. El carrer Wellington separa els immobles d'aquesta zona urbana del barri Vila Olímpica del Parc de la Ciutadella.

Les coordenades UTM (ETRS89) són:

$X = 432286 / Y = 4582296 / H = 6'20 \text{ m snm}$

2. MARC GEOGRÀFIC I GEOLÒGIC

Ja dins del vessant de la geologia, l'indret on ha tingut lloc la intervenció que ens ocupa està situat dins la zona formada per terrenys quaternaris que hom coneix com a Pla de Barcelona. Aquest pla està obert a la mar i limitat, a l'oest, per la Serralada litoral i, a migjorn, per la falla que segueix, ran de mar, des de Garraf i el turó de Montjuïc, seguint pels turonets, ara integrats dins de la trama urbana, dels Ollers, del Tàber, de les Falzies, de la Bóta, etc., fins al turó de Montgat, més enllà del Besòs. El Pla presenta una zona de ruptura amb la presència d'un salt o esglaó d'uns vint metres, clarament visible en la morfologia urbana (les baixades de Jonqueres, de la Via Laietana o del carrer de les Moles, per citar alguns exemples). De l'esglaó cap a mar, a diferència del que trobem a la zona superior, no hi ha sòcol de llicorella ni de granit, sinó un mantell al·luvial format per les aportacions de les rieres, dels torrents, dels deltes dels rius veïns i del corrent litoral.

El sector comprés entre el citat esglaó i la mar és conegut com a *pla de baix* on, històricament, tenim notícies de la presència de maresmes i estanyols. Concretament, prop de la zona que ens ocupa, coneixem l'existència d'un estany conegut amb el nom de *Banyols*, que se situava si fa no fa a l'actual passeig Lluís Companys, prop d'on havia estat el Portal Nou. L'aportació constant de sediments procedents dels rius Besòs i Llobregat, així com l'acció antròpica, va fer que aquests estanyols i zones de maresmes anessin desapareixent en època relativament recent.

3. CONTEXT HISTÒRIC I ARQUEOLÒGIC

3.1. Context històric

La zona on s'ha dut a terme la present intervenció arqueològica formava part de l'*Ager* de la colònia romana que donà origen a l'actual ciutat comtal. En època medieval continuà essent zona no urbanitzada, situada molt a prop de la muralla del segle XIV.

Poc després de la caiguda de la ciutat l'11 de setembre de 1714 en el marc de la Guerra de Successió, Felip V ordenà construir una fortalesa per tal de fortificar la part més dèbil de la ciutat i, sobretot, poder-la controlar si els seus habitants tornaven a "revoltar-se".

Verboom, arquitecte que projectà la ciutadella, va escollir situar la fortalesa a l'àrea de llevant de la ciutat ja que, segons ell mateix va expressar en una carta dirigida a Miguel Fernández Durán el 3 d'abril de 1715,¹ des d'aquest indret la fortalesa dominaria la zona més poblada de la ciutat, fortificaria la seva banda més dèbil i, per últim, aprofitaria el fet que la zona havia patit greus desperfectes durant el setge de 1714 i, per tant, que molts edificis estaven malmesos.

Les obres varen començar oficialment el dia 7 de març de 1716 amb la fonamentació de l'angle flanquejat del baluard de "La Reyna". Les obres de la part estrictament defensiva de la fortalesa (baluards, cortines, revellins i fossats), es varen acabar en un temps rècord per a l'època, quedant enllestides a finals de 1718², tot i que la construcció de les edificacions interiors no es va donar per finalitzada fins el 26 de gener de 1725,³ deixant, de fet, molts dels edificis projectats sense construir.

Un cop la fortalesa va ser finalitzada, si més no la seva part defensiva, Jorge Próspero de Verboom va traçar un projecte per tal de millorar el front de la Ciutadella que mirava al camp dotant els dos baluards que s'hi ubicaven (el del "Príncepe" i el de "Don Felipe") de sengles contraguàrdies per tal d'augmentar la defensa d'aquest costat de la fortificació. No obstant això, sembla que no va ser fins a mitjans del segle XVIII quan, sota la direcció de Juan Martín Zerneño es varen iniciar les obres de construcció. Gràcies a un plànol de l'any 1760⁴ sabem que la contraguàrdia que protegia el baluard "del Príncepe" en aquell moment ja es trobava en construcció, mentre que la que havia de protegir el baluard de "Don Felipe" encara era només un projecte. Sobre la construcció o no d'aquesta segona contraguàrdia, sabem que els anys 1780 i 1795 encara no estava construïda mentre que, en aquells moments de finals del segle XVIII la primera contraguàrdia encara estava en construcció. Finalment, segons un plànol de Miquel Garriga i Roca de l'any 1862, la Ciutadella apareix grafiada amb les dues contraguàrdies, especificant a la llegenda que ambdues estaven acabades.⁵

L'enderroc de la fortalesa borbònica:

Tot i la seva monumentalitat i l'ingent esforç econòmic i social que va comportar la seva construcció, la fortalesa no va tenir cap paper destacat en cap conflicte militar al llarg de la seva història, actuant només com a presó militar i element de repressió de la població. Aquest fet li va fer guanyar una animadversió molt gran per part dels barcelonins. Això va motivar que en diverses ocasions es projectés o es demanés l'enderroc total o parcial de la fortalesa.

A partir de 1862, però, davant les contínues peticions a favor de l'enderroc del gran edifici militar (al·legant sobretot els grans avantatges econòmics que implicaria la venda dels terrenys que ocupava), varen provocar que, finalment, una Reial Ordre del 5 d'abril de 1864

¹ Muñoz; Catà, 2005: 130-131

² Muñoz; Catà, 2005: 144

³ Sureda, 2005: 69

⁴ Archivo General Simancas, MPD, 02, 046

⁵ Garriga, 1862

n'autoritzés l'enderroc a càrrec de l'ajuntament de la ciutat, sempre que aquest hagués enllestit les casernes noves necessàries per tal de real·lotjar la guarnició.⁶ S'haurà d'esperar, però, fins al 3 d'octubre de 1868, en el marc de la revolució iniciada el setembre del mateix any, per tal que es decretés l'enderroc final, iniciat formalment el dia 16 d'octubre. L'any següent, concretament el 12 de desembre de 1869, el govern cedia formalment la fortalesa a la ciutat de Barcelona, fet impulsat pel General Prim des dels seus càrrecs de president del consell de ministres i ministre de la Guerra.⁷

Construcció de les Casernes militars

La construcció de les casernes militars es produeix en el procés endegat arreu d'Espanya de renovació del sistema d'aquarterament, ateses les nombroses deficiències de salubritat existents. Així, les principals característiques de la tipologia de les noves casernes consistien en: disponibilitat d'àmplies superfícies; l'allotjament de les tropes en pavellons aïllats de dos pisos com a màxim; la separació de dependències; l'edificació de construccions funcionals, substituint la fusta per ferro; i la incorporació de serveis com l'enllumenat elèctric, l'evacuació d'aigües residuals o la calefacció⁸.

L'any 1879, es projectà la caserna de Jaume I i l'any 1881 la de Roger de Llúria, en els terrenys cedits per a la seva ubicació a canvi de l'enderroc de la Ciutadella. Les casernes de Jaume I i Roger de Llúria van ser construïdes a principi de la dècada de 1880 per l'Ajuntament de Barcelona per al Ministeri de la Guerra, en compensació per la cessió a la ciutat dels terrenys de l'antiga ciutadella militar. La conversió de l'antiga fortalesa en un nou parc públic i la realització de l'Exposició Universal de 1888 van accelerar la nova urbanització d'aquesta part de la ciutat, en plena expansió urbana per la construcció de l'Eixample segons el pla Cerdà. Les noves casernes ocupen dues illes de l'Eixample i s'estructuren a l'entorn d'uns grans patis centrals envoltats d'edificis de planta baixa i dos pisos destinats a usos militars, a més d'habitatges amb façana al parc. Durant la Guerra Civil (1936-1939) els edificis van ser rebatejats amb el nom de "Carles Marx". Els usos militars es van mantenir inalterats durant més d'un segle, fins que a partir de 1996 les antigues casernes -primer Jaume I i després Roger de Llúria- són transformades en universitat, amb l'arribada dels estudis d'Humanitats, Administració i Direcció d'Empreses, Economia, Ciències Empresarials, Gestió i Administració Pública, Relacions Laborals, Dret, Ciències Polítiques i de l'Administració, Ciències del Treball i Estudis de l'Àsia Oriental⁹.

3.2. Antecedents arqueològics

Durant els últims anys s'han dut a terme diverses intervencions de control arqueològic preventiu dins del Parc de la Ciutadella, o bé, a les seves proximitats, que han permès anar localitzant i documentant diverses parts de l'antiga ciutadella. Entre aquestes destaquen les intervencions dutes a terme al Parc de la Ciutadella entre els anys 2005 i 2006, amb motiu de

⁶ *Ibidem*

⁷ Sureda, 2005: 87

⁸ Lloret, 2001: 3

⁹ <http://www.upf.edu/bibtic/expo/campus/ciutadella>.

la instal·lació d'una nova xarxa de reg, que van permetre documentar diversos trams de la fortificació, la intervenció entre els anys 2007 i 2009 al Passeig de Circumval·lació 1b en motiu de la construcció d'un nou poliesportiu, on es va localitzar part del fossat del baluard de "La Reyna", delimitat per la seva escarpa i contraescarpa, així com elements del camí cobert de la fortificació.

En els solars on s'ha dut a terme la intervenció no es té constància de cap altra actuació arqueològica prèvia.

4. MOTIVACIÓ I OBJECTIUS

La intervenció arqueològica és motivada pel projecte de construcció de dos edificis de nova planta, independents entre ells però amb un soterrani que ocuparà tota la superfície del subsòl. L'immoble que es situarà al carrer Wellington 32-36 és una promoció de la Universitat Pompeu Fabra i l'immoble dels números 28-30 és una promoció de la Fundació Pascual Maragall per a la recerca sobre l'Alzheimer.

5. FONAMENTS DE DRET

La intervenció és de caràcter preventiu, atenent la Llei 9/1993 30 de setembre del Patrimoni Cultural Català (DOGC 1807 de l'11 d'octubre de 1993) i el Decret 78/2002 de 5 de març del Reglament de protecció del patrimoni arqueològic i paleontològic (DOGC 3594 de 13 de març de 2002).

6. TREBALLS REALITZATS

Els treballs que s'inclouen en la present memòria es centren en els rebaixos previstos en el projecte d'obra dels edificis Wellington 2 (edifici d'equipaments per a la Universitat Pompeu Fabra) i Wellington 3 (edifici per a la seu de la Fundació Pascual Maragall), situats en els solars del carrer Wellington 32-36 (1351 m²) i 28-30 respectivament. Amb l'objectiu de localitzar les possibles restes de l'antiga ciutadella que, *a priori*, segons les superposicions dels antics plànols amb el parcel·lari actual, estarien situades en els extrems del solar. Els treballs s'han dividit en dues fases, una primera centrada en la zona de construcció de l'edifici Wellington 2 i una segona centrada en l'edifici Wellington 3.

La primera fase s'ha focalitzat en el solar núm. 32-36 del carrer Wellington. S'ha dut a terme el control arqueològic i el seguiment del rebaix efectuat per tal d'assolir la cota de profunditat necessària prevista en el projecte d'obra (5,60m respecte la cota de la rasant del carrer). Cal destacar que també s'ha procedit al seguiment del rebaix necessari per a la col·locació de la base de la grua (assolint uns 6'60m de profunditat respecte la rasant del carrer).

La segona fase s'ha centrat en el solar núm. 28-30 del carrer Wellington. S'ha dut a terme el control arqueològic i el seguiment del rebaix efectuat per tal d'assolir la cota de profunditat

necessària prevista en el projecte d'obra (5,60m respecte la cota de la rasant del carrer). Cal destacar que també s'ha procedit al seguiment del rebaix necessari per a la col·locació de la base de la grua (assolint uns 6'60m de profunditat respecte la rasant del carrer).

El rebaix efectuat en ambdós solars ha comportat, també, el desmuntatge de les fonamentacions i dels sistemes de desguàs (clavegueram i fosses sèptiques) de l'edificació ja enderrocada que ocupava el solar amb anterioritat. La factura d'aquestes fonamentacions és formada per un aparell constructiu d'obra de maçoneria amb pedra sorrenca parcialment treballada, amb carreus desbastats si bé no escairats, similar a l'aparell identificat en els paraments de l'antiga Ciutadella. No es pot afirmar que es tracti de la seva reutilització, però cal apuntar-ne la possibilitat.

D'altra banda, ateses les dimensions dels edificis i les cotes de profunditat determinades en el projecte d'obra s'ha procedit, prèvia autorització del Servei d'Arqueologia de la Generalitat, al desmuntatge parcial de diverses estructures localitzades durant el procés d'intervenció arqueològica (veure apartat 9).

7. METODOLOGIA

Registre estratigràfic

La metodologia utilitzada per aquesta intervenció es basa en el mètode de registre Harris / Carandini, que consisteix en el registre objectiu i en la documentació exhaustiva de restes i estrats, utilitzant per això un model de fitxes específiques.

Topografia i planimetria

Les restes s'han vinculat geogràficament amb les coordenades UTM (ED50), per tal de documentar i facilitar la interpretació de la seqüència estratigràfica. La topografia i la planimetria han estat tractats informàticament amb programari CAD.

Documentació fotogràfica

Per tal de deixar una constància visual dels treballs realitzats, així com de les restes aparegudes, s'ha realitzat un registre fotogràfic exhaustiu en format digital d'alta resolució.

8. RESULTATS DE LA INTERVENCIÓ

Els treballs arqueològics han permès constatar la inexistència de restes d'interès arqueològic a l'interior del solar núm. 36-32 del carrer Wellington. Aquest fet és degut a què, a finals del segle XIX, la construcció de l'edifici d'habitatges coetani a la caserna de Jaume I, va comportar l'eliminació de les estructures corresponents al baluard de "don Felipe". Aquestes estructures, segons les superposicions dels antics plànols amb el parcel·lari actual, estarien situades parcialment en aquest solar.

La intervenció arqueològica duta a terme en el solar núm. 28-30 del carrer Wellington ha comportat la localització de diverses estructures corresponents al baluard de "don Felipe".

Concretament, s'han identificat dos trams corresponents a l'escarpa nord del baluard (UE 06 i UE 16) i quatre contraforts interiors d'aquest (UE 08, UE 10, UE 12 i UE 14). Totes aquestes estructures es localitzen aproximadament a partir de 4 metres de fondària respecte la rasant del carrer. Cal destacar que totes les estructures localitzades foren greument afectades per les voladures dutes a terme per tal de desmuntar el baluard i procedir a la construcció de l'edifici d'habitatges que s'ubicà en aquesta zona a finals del segle XIX. Els contraforts identificats presenten una planta trapezoïdal i estant construïts amb pedres desbastades lligades amb morter, repetint les mateixes característiques constructives identificades en altres intervencions per a aquest tipus d'elements; UE 08 (de 2'17m de longitud, 1'76m d'amplada i 2'53m de fondària documentada), UE 10 (de 2'17m de longitud, 1'92m d'amplada i 1'82m de fondària documentada), UE 12 (de 2'62m de longitud, 1'97m d'amplada i 1'78m de fondària documentada) i UE 14 (de 2'33m de longitud, 1'78m d'amplada i 0'95m de fondària documentada).



Vista general dels contraforts UE 08, UE 10 i UE 12.

Pel que respecte als trams localitzats de l'escarpa del baluard (UE 6 i UE 16), val a dir que el precari estat de conservació d'ambdós es posa de manifest amb el fet que només es pot apreciar una filada de la cara vista d'aquesta i, només a l'extrem, l'inici d'una segona filada conservada: UE 06 (de 0'50m de longitud, 5'95m d'amplada i 1'29m de fondària documentada) i UE 16 (de 4'53m de longitud, 1'90m d'amplada i 0'70m de fondària documentada). Queda palès que les estructures es troben fortament seccionades arran de la construcció de l'edifici d'habitatges del segle XIX.



Vista frontal del tram d'escarpa UE 16.

En ambdós solars s'ha identificat un estrat d'anivellament (UE 01) de composició heterogènia amb nombroses restes de material constructiu i alguns fragments ceràmics especialment dels segles XVII al XIX. Aquest estrat, correspon al rebliment posterior a l'enderroc de les estructures de la ciutadella. Es documenta a partir del nivell de circulació actual del carrer (6,20 m) fins a una fondària de 2,30 – 2,40 m s.n.m., cobrint bé les estructures corresponents a la ciutadella (Wellington 3) bé el terreny geològic consistent en sorres de platja (Wellington 2 i 3).

9. AFECTACIÓ DE RESTES ARQUEOLÒGIQUES

Els rebaixos previstos en el projecte d'obra han comportat una afectació parcial sobre les estructures arqueològiques localitzades, depenent de la seva ubicació a l'interior del solar.

Els contraforts UE 08 (de 2'17m de longitud, 1'76m d'amplada i 2'53m de fondària documentada), UE 10 (de 2'17m de longitud, 1'92m d'amplada i 1'82m de fondària documentada), UE 12 (de 2'62m de longitud, 1'97m d'amplada i 1'78m de fondària documentada) i UE 14 (de 2'33m de longitud, 1'78m d'amplada i 0'95m de fondària documentada), s'han vist afectats parcialment atès que es troben a l'interior del solar, impedit l'assoliment de la cota de rebaix prevista en el projecte d'obra.

Els dos trams de l'escarpa del baluard; UE 06 (de 0'50m de longitud, 5'95m d'amplada i 1'29m de fondària documentada) i UE 16 (de 4'53m de longitud, 1'90m d'amplada i 0'70m de fondària documentada). En aquest cas, les estructures estan afectades parcialment atès que es troben situades en els extrems del solar i es veuen afectades lleument per la cota de rebaix prevista en el projecte d'obra.

10. CONCLUSIONS

A tall de conclusions val a dir que la intervenció arqueològica ha permès localitzar quatre contraforts interns i dos trams de l'escarpa de la cara nord del baluard de "don Felipe". Posant de manifest l'enorme afectació que va suposar per a aquesta estructura la construcció dels dos edificis d'habitatges en aquest indret relacionats amb les casernes militars de Jaume I i Roger de Llúria a finals del segle XIX. La construcció d'aquestes edificacions va comportar l'eliminació de gran part de les estructures corresponents al baluard de "don Felipe" que, ateses les superposicions dels antics plànols amb el parcel·lari actual, estarien situades en els extrems del solar. Per una banda, la localització dels contraforts i dels trams d'escarpa han permès millorar la ubicació espacial de la Ciutadella, aportant nous punts topogràfics que permeten una major precisió en quant a la orientació de la fortificació. D'altra banda, la construcció dels edificis d'habitatges relacionats amb la caserna de Jaume I va comportar l'eliminació de totes aquelles estructures que es situaven a l'interior de la superfície que aquests edificis havien d'ocupar. Aquest fet, a més de suposar l'eliminació de gran part de l'escarpa nord que transcorria per l'interior del solar, no ha permès corroborar l'existència de les contraguàrdies que apareixen grafiades en la planimetria de Garriga i Roca (1868).

Els treballs arqueològics han permès entreveure el procés de desmuntatge de les estructures de la Ciutadella. En aquest sentit, s'han pogut identificar diverses perforacions en les estructures de la Ciutadella relacionades amb les barrinades practicades per tal de desmuntar l'estructura defensiva mitjançant voladures a finals del segle XIX. També s'ha pogut determinar que es procedí a un rebaix fins a assolir el terreny geològic de tota la superfície ocupada per l'edificació d'habitatges relacionada amb la caserna de Jaume I. Aquest fet implicà que es malmetés l'estratigrafia d'interès arqueològic de la zona objecte d'intervenció. A partir de la cota assolida en aquest rebaix es procedí a la construcció, per tramades, de les fonamentacions de l'edificació d'habitatges i als diversos anivellaments del terreny fins a assolir la cota de circulació actual del carrer.

11. BIBLIOGRAFIA

AD (1982), Gran Geografia Comarcal de Catalunya. Volum 8, el Barcelonès i el Baix Llobregat. Barcelona.

GALERA, M., ROCA, F., TARRAGÓ, S. (1982), *Atlas de Barcelona. Segles XVI-XX*. Barcelona.

GARRIGA Y ROCA, M. (1862), *Memoria que acompaña al plano de la Ciudadela de Barcelona y proyecto de su derribo*. Barcelona.

GEA, M. (Inèdit), Memòria de la intervenció arqueològica al Passeig Pujades, 10-20, passeig Picasso, 7-21 (Parc de la Ciutadella). Codi del MHCB 190/05. Del 17 d'Octubre de 2005 al 20 de maig de 2006. Mataró. Desembre de 2006.

GEA, M. (Inèdit B), Intervenció arqueològica al Portal de Sant Daniel. Passeig Pujades, 10-20 i passeig Picasso, 7-21. Parc de la Ciutadella. Codi M.H.C.B. 029/06. Barcelona, el Barcelonès. D'octubre a desembre de 2006. Mataró. Gener de 2008.

GEA, M., SANTANACH, L. (2010), Poliorcètica defensiva: la ciutadella de Barcelona. Contextualització i característiques bàsiques. *Quarhis, Època II*, núm. 6, pàg. 178-194.

LLORET, M. (2001), *La modernización del sistema de acuartelamiento en la ciudad de Barcelona: del derribo de las murallas (1854) a la Guerra Civil de 1936*.

MIRÓ, C. (2005), "Balanz anual de l'activitat arqueològica a la ciutat (setembre 2003 - desembre 2004)". *Quaderns d'arqueologia i història de la ciutat de Barcelona*, 01, pàg. 146-147. Barcelona.

MUÑOZ, A., CATÀ, J. (2005), *Repressió borbònica i resistència catalana (1714-1736)*. Madrid.

PUJADES, J. (2006), "Balanz anual de l'activitat arqueològica a la ciutat (any 2005)". *Quaderns d'arqueologia i història de la ciutat de Barcelona*, època II, 02, pàg. 153-171. Barcelona.

PUJADES, J. (2007), "Balanz anual de l'activitat arqueològica a la ciutat (any 2006)". *Quaderns d'arqueologia i història de la ciutat de Barcelona*, època II, 03, pàg. 183-213.

SUREDA, J. (2005), *El Palau del Parlament*. Barcelona.

ANNEX 1. DOCUMENTACIÓ ADMINISTRATIVA



Expedient R/N 470 K121-NB 2012-2-8605: d'autorització de la intervenció arqueològica preventiva a: carrer Wellington, 28-30 i 32-36, Barcelona (Barcelonès), segons el procediment establert en l'article 14 i següents del Decret 78/2002, de 5 de març de 2002, del Reglament de protecció del patrimoni arqueològic i paleontològic.

Antecedents

1. El 7 de març de 2012 (reg. Entrada 000347/ 0401E), el senyor Daniel Serra de la Figuera, Vicerector d'Economia, Recursos d'Informació i Relacions Institucionals de la Universitat Pompeu Fabra i Josep Lluís Relay, director de Patrimoni, Museus i Arxius de l'Ajuntament de Barcelona van presentar una sol·licitud d'autorització d'intervenció arqueològica preventiva de control al carrer Wellington, 28-30 i 32-36 de Barcelona (Barcelonès), sota la direcció de l'arqueòleg Esteve Nadal Roma del 12 de març al 22 d'abril de 2012 que fou resolta favorablement.

Fets

1. El 20 d'abril de 2012 (reg. Entrada 000551/ 0401E), el senyor Daniel Serra de la Figuera, Vicerector d'Economia, Recursos d'Informació i Relacions Institucionals de la Universitat Pompeu Fabra i Josep Lluís Relay, director de Patrimoni, Museus i Arxius de l'Ajuntament de Barcelona van presentar una sol·licitud d'autorització d'intervenció arqueològica preventiva de control al carrer Wellington, 28-30 i 32-36 de Barcelona (Barcelonès), sota la direcció de l'arqueòleg Esteve Nadal Roma del 2 de maig al 29 de juny de 2012.
2. El dia 24 d'abril de 2012 la tècnica arqueòloga dels Serveis Territorials a Barcelona va emetre informe favorable sobre la sol·licitud esmentada.
3. El dia 24 d'abril de 2012 el Servei d'Arqueologia i Paleontologia va proposar autoritzar la intervenció.

Motivació

Construcció de 2 edificis amb soterrani comú.

Fonaments de dret

1. Article 47 i següents de la Llei 9/1993, de 30 de setembre, del patrimoni cultural català (DOGC núm. 1807).
2. Decret 78/2002, de 5 de març de 2002, del Reglament de protecció del patrimoni arqueològic i paleontològic (DOGC núm. 3594).
3. Decret 304/2011, de 29 de març, de reestructuració del Departament de Cultura (DOGC núm. 5849, de 31.3.2011); i Resolució CMC/254/2010, de 8 de gener, de delegació de competències de la persona titular de la Direcció General del Patrimoni Cultural en les



Data 4 MAIG 2012



persones directores dels Serveis Territorials del Departament de Cultura i Mitjans de Comunicació (DOGC núm. 5566, de 12.2.2010).

Resolució

Per tot això, **resolc:**

1. **Autoritzar** la intervenció arqueològica preventiva d'acord amb les següents dades i condicions:

Lloc de la intervenció: carrer Wellington, 28-30 i 32-36, a Barcelona (Barcelonès).

Persona o institució autoritzada: Daniel Serra de la Figuera, Vicerector d'Economia, Recursos d'Informació i Relacions Institucionals de la Universitat Pompeu Fabra i Josep Lluís Alay, director de Patrimoni, Museus i Arxius de l'Ajuntament de Barcelona.

Direcció de la intervenció arqueològica: Esteve Nadal Roma (ACTIUM SL)

Activitat autoritzada: control i excavació.

Termini de realització de la intervenció: del 2 de maig al 29 de juny de 2012.

Lloc de dipòsit provisional de les restes: Museu d'Història de Barcelona.

La intervenció arqueològica o paleontològica autoritzada haurà de ser realitzada d'acord amb les disposicions de la Llei 9/1993, del patrimoni cultural català, i del Decret 78/2002, del Reglament de protecció del patrimoni arqueològic i paleontològic, així com en els termes descrits en la documentació presentada per a la tramitació de l'expedient.

El termini de dos anys previst per a la presentació de la memòria, s'entendrà que comença a comptar a partir del dia en què ha finalitzat la intervenció.

2. Notificar aquesta resolució, que no exhaureix la via administrativa, a la persona o entitat interessada i comunicar-li que contra aquesta pot interposar-hi recurs d'alçada davant el conseller de Cultura, en el termini d'un mes a comptar de l'endemà de la recepció d'aquesta notificació.

Notificar, així mateix, aquesta resolució a l'ajuntament del municipi afectat, i comunicar-li que contra aquesta pot interposar-hi recurs contenciós administratiu davant el Tribunal Superior de Justícia de Catalunya, en el termini de dos mesos a comptar de l'endemà de la recepció d'aquesta notificació. Potestativament, dins el mateix termini, podrà efectuar el requeriment previ previst a l'article 44 de la Llei 29/1998, de 13 de juliol, de la jurisdicció contenciosa administrativa.

P.d. Resolució CMC/254/2010, DOGC 12.2.2010

La directora

M. Àngels Torras Ripoll
Barcelona, 24 d'abril de 2012



Generalitat de Catalunya
Departament de Cultura
Serveis Territorials a Barcelona

Data 4 MAIG 2012

Faig constar que aquesta còpia
reproduceix fidelment l'original.



Expedient R/N 470 K121-NB 2012-3-8891 d'autorització de pròrroga de la intervenció arqueològica preventiva a: carrer Wellington, 28-30 i 32-36, Barcelona (Barcelonès), segons el procediment establert en l'article 14 i següents. del Decret 78/2002, de 5 de març, del reglament de protecció del patrimoni arqueològic i paleontològic.

Antecedents

1. El 7 de març de 2012 (reg. Entrada 000347/ 0401E), el senyor Daniel Serra de la Figuera, Vicerector d'Economia, Recursos d'Informació i Relacions Institucionals de la Universitat Pompeu Fabra i Josep Lluís Relay, director de Patrimoni, Museus i Arxius de l'Ajuntament de Barcelona van presentar una sol·licitud d'autorització d'intervenció arqueològica preventiva de control al carrer Wellington, 28-30 i 32-36 de Barcelona (Barcelonès), sota la direcció de l'arqueòleg Esteve Nadal Roma del 12 de març al 22 d'abril de 2012 que fou resolta favorablement. Posteriorment fou sol·licitada una pròrroga del 2 de maig al 29 de juny que fou resolta favorablement.

Fets

1. El 4 de juliol de 2012 (reg. Entrada 001059/ 0401E), el senyor Daniel Serra de la Figuera, Vicerector d'Economia, Recursos d'Informació i Relacions Institucionals de la Universitat Pompeu Fabra i Josep Lluís Relay, director de Patrimoni, Museus i Arxius de l'Ajuntament de Barcelona van presentar una sol·licitud de pròrroga de l'autorització d'intervenció arqueològica preventiva de control al carrer Wellington, 28-30 i 32-36 de Barcelona (Barcelonès), sota la direcció de l'arqueòleg Esteve Nadal Roma del 2 de juliol al 31 d'agost de 2012.
2. El 5 de juliol de 2012 la tècnica arqueòloga dels Serveis Territorials de Cultura a Barcelona va emetre informe favorable sobre l'esmentada sol·licitud, atès que les dates d'execució sol·licitades no s'ajusten al que preveu l'article 15.3 del Decret 78/2002 sobre els terminis de resolució de la sol·licitud es proposa un canvi de dates de la intervenció.
3. El 5 de juliol de 2012, el Servei d'Arqueologia i Paleontologia va proposar autoritzar la intervenció.

Motivació

Construcció de 2 edificis amb soterrani comú.

Fonaments de dret

1. Article 47 i següents de la Llei 9/1993, de 30 de setembre, del patrimoni cultural català (DOGC núm. 1807, d'11.10.1993).
2. Article 14 i següents del Decret 78/2002, de 5 de març, del Reglament de protecció del patrimoni arqueològic i paleontològic (DOGC núm. 3594, de 13.3.2002).
3. Decret 304/2011, de 29 de març, de reestructuració del Departament de Cultura (DOGC núm. 5849, de 31.3.2011); i Resolució CMC/254/2010, de 8 de gener, de delegació de competències de la persona titular de la Direcció General del Patrimoni Cultural en les persones directores dels Serveis Territorials del Departament de Cultura i Mitjans de Comunicació (DOGC núm. 5566, de 12.2.2010).

Muntaner, 221
08036 Barcelona
Telèfon 933 63 28 70
Fax 933 63 28 78



Resolució

Per tot això, **resolc:**

1. **Autoritzar** la pròrroga d'una intervenció arqueològica preventiva d'acord amb les dades i condicions següents:

Lloc de la intervenció: carrer Wellington, 28-30 i 32-36, Barcelona (Barcelonès).
Persona o institució autoritzada Daniel Serra de la Figuera, Vicerector d'Economia, Recursos d'Informació i Relacions Institucionals de la Universitat Pompeu Fabra i Josep Lluís Alay, director de Patrimoni, Museus i Arxius de l'Ajuntament de Barcelona.
Direcció de la intervenció arqueològica: Esteve Nadal Roma (ACTIUM SL)
Activitat autoritzada: control
Termini de realització de la intervenció: del 5 de juliol al 31 d'agost de 2012.
Lloc de dipòsit provisional de les restes: Museu d'Història de Barcelona.

La intervenció arqueològica o paleontològica autoritzada haurà de ser realitzada en els termes descrits en la documentació presentada per a la tramitació de l'expedient i d'acord amb les disposicions de la Llei 9/1993, del patrimoni cultural català, i del Decret 78/2002, del reglament de protecció del patrimoni arqueològic i paleontològic.

El termini de dos anys previst per a la presentació de la memòria, s'entendrà que comença a comptar a partir del dia en què ha finalitzat la intervenció.

2. Notificar aquesta resolució, que no exhaureix la via administrativa, a la persona o entitat interessada i comunicar-li que contra aquesta pot interposar-hi recurs d'alçada davant el conseller de Cultura, en el termini d'un mes a comptar de l'endemà de la recepció d'aquesta notificació.

Notificar, així mateix, aquesta resolució a l'ajuntament del municipi afectat, i comunicar-li que contra aquesta pot interposar-hi recurs contenciós administratiu davant el Tribunal Superior de Justícia de Catalunya, en el termini de dos mesos a comptar de l'endemà de la recepció d'aquesta notificació. Potestativament, dins el mateix termini, podrà efectuar el requeriment previ previst a l'article 44 de la Llei 29/1998, de 13 de juliol, de la jurisdicció contenciosa administrativa.

P.d. Resolució CMC/254/2010, DOGC 12.2.2010

La directora



M. Àngels Torras Ripoll

Barcelona, 5 de juliol de 2012



Expedient R/N 470 K121-NB 2012-4-8973.: d'autorització de pròrroga de la intervenció preventiva de control a: Wellington, 28-30 i 32-36, Barcelona (Barcelonès), segons el procediment establert en l'article 14 i següents. del Decret 78/2002, de 5 de març, del reglament de protecció del patrimoni arqueològic i paleontològic.

Antecedents

1. El 7 de març de 2012 (reg. Entrada 000347/ 0401E), el senyor Daniel Serra de la Figuera, Vicerector d'Economia, Recursos d'Informació i Relacions Institucionals de la Universitat Pompeu Fabra i Josep Lluís Alay, director de Patrimoni, Museus i Arxius de l'Ajuntament de Barcelona van presentar una sol·licitud d'autorització d'intervenció arqueològica preventiva de control al carrer Wellington, 28-30 i 32-36 de Barcelona (Barcelonès), sota la direcció de l'arqueòleg Esteve Nadal Roma del 12 de març al 22 d'abril de 2012 que fou resolta favorablement. Posteriorment foren sol·licitades les següents pròrrogues: del 2 de maig al 29 de juny i del 2 de juliol al 31 d'agost, que foren resoltes favorablement

Fets

1. El 30 de juliol de 2012 (reg. Entrada 001239/ 0401E), el senyor Daniel Serra de la Figuera, Vicerector d'Economia, Recursos d'Informació i Relacions Institucionals de la Universitat Pompeu Fabra i Josep Lluís Relay, director de Patrimoni, Museus i Arxius de l'Ajuntament de Barcelona van presentar una sol·licitud de pròrroga de l'autorització d'intervenció arqueològica preventiva de control al carrer Wellington, 28-30 i 32-36 de Barcelona (Barcelonès), sota la direcció de l'arqueòleg Esteve Nadal Roma del 3 al 28 de setembre de 2012.
2. El 7 d'agost de 2012 l'arqueòloga dels Serveis Territorials a Barcelona va emetre informe favorable sobre l'esmentada sol·licitud.
3. El 7 d'agost de 2012, el Servei d'Arqueologia i Paleontologia va proposar autoritzar la intervenció.

Motivació

Construcció de 2 edificis amb soterrani comú.

Fonaments de dret

1. Article 47 i següents de la Llei 9/1993, de 30 de setembre, del patrimoni cultural català (DOGC núm. 1807, d'11.10.1993).

 Generalitat de Catalunya
Departament de Cultura
Serveis Territorials a Barcelona

Data 10 AGO, 2012

Faig constar que aquesta còpia
reproduceix fidelment l'original.



2. Article 14 i següents del Decret 78/2002, de 5 de març, del Reglament de protecció del patrimoni arqueològic i paleontològic (DOGC núm. 3594, de 13.3.2002).
3. Decret 304/2011, de 29 de març, de reestructuració del Departament de Cultura (DOGC núm. 5849, de 31.3.2011); i Resolució CMC/254/2010, de 8 de gener, de delegació de competències de la persona titular de la Direcció General del Patrimoni Cultural en les persones directores dels Serveis Territorials del Departament de Cultura i Mitjans de Comunicació (DOGC núm. 5566, de 12.2.2010).

Resolució

Per tot això,

RESOLC

1. **Autoritzar** la pròrroga d'una intervenció arqueològica preventiva de control d'acord amb les dades i condicions següents:

Lloc de la intervenció: carrer Wellington, 28-30 i 32-36, Barcelona (Barcelonès).

Persona o institució autoritzada Ajuntament de Barcelona .

Direcció de la intervenció arqueològica: Esteve Nadal Roma (ACTIUM)

Activitat autoritzada: preventiva control-pròrroga-excavació

Termini de realització de la intervenció: del 3 al 28 de setembre de 2012.

Lloc de dipòsit provisional de les restes: Museu d'Història de Barcelona.

La intervenció arqueològica o paleontològica autoritzada haurà de ser realitzada en els termes descrits en la documentació presentada per a la tramitació de l'expedient i d'acord amb les disposicions de la Llei 9/1993, del patrimoni cultural català, i del Decret 78/2002, del reglament de protecció del patrimoni arqueològic i paleontològic.

El termini de dos anys previst per a la presentació de la memòria, s'entendrà que comença a comptar a partir del dia en què ha finalitzat la intervenció.

2. Notificar aquesta resolució, que no exhaureix la via administrativa, a la persona o entitat interessada i comunicar-li que contra aquesta pot interposar-hi recurs d'alçada davant el conseller de Cultura, en el termini d'un mes a comptar de l'endemà de la recepció d'aquesta notificació.



Generalitat de Catalunya
Departament de Cultura
Serveis Territorials a Barcelona

Data 10 AGO, 2012

Faig constar que aquesta còpia
reproduceix fidelment l'original.



Notificar, així mateix, aquesta resolució a l'ajuntament del municipi afectat, i comunicar-li que contra aquesta pot interposar-hi recurs contenciós administratiu davant el Tribunal Superior de Justícia de Catalunya, en el termini de dos mesos a comptar de l'endemà de la recepció d'aquesta notificació. Potestativament, dins el mateix termini, podrà efectuar el requeriment previ previst a l'article 44 de la Llei 29/1998, de 13 de juliol, de la jurisdicció contenciosa administrativa.

P.d. Resolució CMC/254/2010, DOGC 12.2.2010

La directora

M. Àngels Torras Ripoll

Barcelona, 9 d'agost de 2012



Generalitat de Catalunya
Departament de Cultura
Serveis Territorials a Barcelona

Data 10 AGO, 2012

Faig constar que aquesta còpia
reproduceix fidelment l'original.



Expedient R/N 470 K121-NB 2012-5-9140 d'autorització de pròrroga de la intervenció arqueològica preventiva a: Wellington, 28-30 i 32-36, Barcelona (Barcelonès), segons el procediment establert en l'article 14 i següents. del Decret 78/2002, de 5 de març, del reglament de protecció del patrimoni arqueològic i paleontològic.

Antecedents

1. El 7 de març de 2012 (reg. Entrada 000347/ 0401E), el senyor Daniel Serra de la Figuera, Vicerector d'Economia, Recursos d'Informació i Relacions Institucionals de la Universitat Pompeu Fabra i Josep Lluís Alay, director de Patrimoni, Museus i Arxius de l'Ajuntament de Barcelona van presentar una sol·licitud d'autorització d'intervenció arqueològica preventiva de control al carrer Wellington, 28-30 i 32-36 de Barcelona (Barcelonès), sota la direcció de l'arqueòleg Esteve Nadal Roma del 12 de març al 22 d'abril de 2012 que fou resolta favorablement. Posteriorment foren sol·licitades les següents pròrrogues: del 2 de maig al 29 de juny, del 2 de juliol al 31 d'agost i del 3 al 28 de setembre que foren resoltes favorablement.

Fets

1. L'1 d'octubre de 2012 (reg. Entrada 001494/ 0401E), el senyor Daniel Serra de la Figuera, Vicerector d'Economia, Recursos d'Informació i Relacions Institucionals de la Universitat Pompeu Fabra i Josep Lluís Alay, director de Patrimoni, Museus i Arxius de l'Ajuntament de Barcelona van presentar una sol·licitud de pròrroga de l'autorització d'intervenció arqueològica preventiva de control al carrer Wellington, 28-30 i 32-36 de Barcelona (Barcelonès), sota la direcció de l'arqueòleg Esteve Nadal Roma del 29 de setembre al 31 d'octubre de 2012.
2. El 2 d'octubre de 2012 l'arqueòloga dels Serveis Territorials a Barcelona va emetre informe favorable sobre l'esmentada sol·licitud. Atès que les dates d'execució sol·licitades no s'ajusten al que preveu l'article 15.3 del Decret 78/2002 sobre els terminis de resolució de la sol·licitud es proposa un canvi de dates de la intervenció.
3. El 2 d'octubre de 2012, el Servei d'Arqueologia i Paleontologia va proposar autoritzar la intervenció.

Motivació

Construcció de 2 edificis amb soterrani comú.

Fonaments de dret

1. Article 47 i següents de la Llei 9/1993, de 30 de setembre, del patrimoni cultural català (DOGC núm. 1807, d'11.10.1993).
2. Article 14 i següents del Decret 78/2002, de 5 de març, del Reglament de protecció del patrimoni arqueològic i paleontològic (DOGC núm. 3594, de 13.3.2002).
3. Decret 304/2011, de 29 de març, de reestructuració del Departament de Cultura (DOGC núm. 5849, de 31.3.2011); i Resolució CMC/254/2010, de 8 de gener, de delegació de competències de la persona titular de la Direcció General del Patrimoni Cultural en les persones directores dels Serveis Territorials del Departament de Cultura i Mitjans de Comunicació (DOGC núm. 5566, de 12.2.2010).



Resolució

Per tot això, **resolc:**

1. **Autoritzar** la pròrroga d'una intervenció arqueològica preventiva d'acord amb les dades i condicions següents:

Lloc de la intervenció: carrer Wellington, 28-30 i 32-36, Barcelona (Barcelonès).

Persona o institució autoritzada: Ajuntament de Barcelona.

Direcció de la intervenció arqueològica: Esteve Nadal Roma (ACTIUM SL)

Activitat autoritzada: control i excavació

Termini de realització de la intervenció: del 3 al 31 d'octubre de 2012

Lloc de dipòsit provisional de les restes: Museu d'Història de Barcelona.

La intervenció arqueològica o paleontològica autoritzada haurà de ser realitzada en els termes descrits en la documentació presentada per a la tramitació de l'expedient i d'acord amb les disposicions de la Llei 9/1993, del patrimoni cultural català, i del Decret 78/2002, del reglament de protecció del patrimoni arqueològic i paleontològic.

El termini de dos anys previst per a la presentació de la memòria, s'entendrà que comença a comptar a partir del dia en què ha finalitzat la intervenció.

2. Notificar aquesta resolució, que no exhaureix la via administrativa, a la persona o entitat interessada i comunicar-li que contra aquesta pot interposar-hi recurs d'alçada davant el conseller de Cultura, en el termini d'un mes a comptar de l'endemà de la recepció d'aquesta notificació.

Notificar, així mateix, aquesta resolució a l'ajuntament del municipi afectat, i comunicar-li que contra aquesta pot interposar-hi recurs contenciós administratiu davant el Tribunal Superior de Justícia de Catalunya, en el termini de dos mesos a comptar de l'endemà de la recepció d'aquesta notificació. Potestativament, dins el mateix termini, podrà efectuar el requeriment previ previst a l'article 44 de la Llei 29/1998, de 13 de juliol, de la jurisdicció contenciosa administrativa.

P.d. Resolució CMC/254/2010, DOGC 12.2.2010

La directora

M. Àngels Torras Ripoll

Barcelona, 2 d'octubre de 2012



Data 2 NOV. 2012

Faig constar que aquesta còpia
reproduceix fidelment l'original



Expedient 470 K121 NB 2012/6-9217 sobre l'autorització de pròrroga d'una intervenció arqueològica preventiva i d'un tractament de restes arqueològiques no extretes a: carrer Wellington, 28-30 i 32-36 de Barcelona (Barcelonès), segons el procediment establert en l'article 30 i següents del Decret 78/2002, de 5 de març de 2002, del Reglament de protecció del patrimoni arqueològic i paleontològic.

Antecedents

1. El 7 de març de 2012 (reg. Entrada 000347/ 0401E), el senyor Daniel Serra de la Figuera, Vicerector d'Economia, Recursos d'Informació i Relacions Institucionals de la Universitat Pompeu Fabra i Josep Lluís Relay, director de Patrimoni, Museus i Arxius de l'Ajuntament de Barcelona van presentar una sol·licitud d'autorització d'intervenció arqueològica preventiva de control al carrer Wellington, 28-30 i 32-36 de Barcelona (Barcelonès), sota la direcció de l'arqueòleg Esteve Nadal Roma (ACTIUM SL) del 12 de març al 22 d'abril de 2012 que fou resolta favorablement. Posteriorment foren sol·licitades i resoltes favorablement diverses pròrrogues fins el 31 d'octubre de 2012.
2. L'11 d'octubre de 2012 (registre entrada 1578/0401) té entrada al Departament de Cultura la sol·licitud de la Universitat Pompeu Fabra / Fundació Pasqual Maragall de desmuntatge parcial de les restes del baluard don Felipe de la Ciutadella borbònica exhumades al solar, per a la seva aprovació per part de la Comissió territorial del patrimoni Cultural de la ciutat de Barcelona.

Fets

1. El 17 d'octubre de 2012 la Comissió territorial del patrimoni Cultural de la ciutat de Barcelona avalua i aprova l'expedient Núm. 29./12. BARCELONA. Baluard don "Felipe" de la ciutadella borbònica. Tractament de restes no extretes.
2. La Comissió territorial del Patrimoni Cultural de la Ciutat de Barcelona acordà:

“**APROVAR** el tractament de restes arqueològiques no extretes, que consistirà a:

Les restes per a les quals es demana el tractament de desmuntatge i eliminació parcial són:

Quatre contraforts:

UE 10 (de 2'17m de longitud, 1'92m d'amplada i 1'82m de fondària documentada)
UE 12 (de 2'62m de longitud, 1'97m d'amplada i 1'78m de fondària documentada)
UE 08 (de 2'17m de longitud, 1'76m d'amplada i 2'53m de fondària documentada)
UE 14 (de 2'33m de longitud, 1'78m d'amplada i 0'95m de fondària documentada)

Dos trams de l'escarpa del baluard de la Ciutadella:

UE 06 (de 0'50m de longitud, 5'95m d'amplada i 1'29m de fondària documentada)
UE 16 (de 4'53m de longitud, 1'90m d'amplada i 0'70m de fondària documentada)

Restes que es conserven *in situ*, rebliment definitiu:

UE 06 i 16: escarpa nord del baluard: repicat parcial vertical de la per poder garantir la correcta execució de la impermeabilització dels murs de contenció. Caldrà fer un enllançament en aquesta zona per disminuir la zona a afectar.

Generalitat de Catalunya
Departament de Cultura
Direcció General del Patrimoni Cultural
Servei d'Arqueologia i Paleontologia

Faig constar que aquesta còpia
reprodueix fidelment l'original.

Barcelona, 10.09.2012

Maite Mascort Roca
Cap de la Secció d'Actuacions



UE 08, UE 10, UE 12 i UE 14: contraforts interiors del baluard repicat parcial horitzontal per poder garantir la continuïtat de la impermeabilització de la llosa de fonamentació, rebaixant aquests elements per sobre la cota de la banqueta de fonamentació.

El tractament de restes que ara s'aprova s'haurà de dur a terme sota seguiment arqueològic i d'acord al que determina el Decret 78/2002, de 5 de març, del reglament de protecció del patrimoni arquitectònic i arqueològic de Catalunya. DOGC 3594, de 13.03.2002"

3. El 24 d'octubre de 2012 (reg. Entrada 001630/ 0401E), el senyor Daniel Serra de la Figuera, Vicerector d'Economia, Recursos d'Informació i Relacions Institucionals de la Universitat Pompeu Fabra i Josep Lluís Relay, director de Patrimoni, Museus i Arxius de l'Ajuntament de Barcelona van presentar una sol·licitud de pròrroga de l'autorització d'intervenció arqueològica preventiva de control al carrer Wellington, 28-30 i 32-36 de Barcelona (Barcelonès) i sol·licitud de tractament de restes no extretes per tal de donar compliment a allò aprovat per la Comissió territorial del Patrimoni Cultural a la sessió del 17 d'octubre de 2012 (exp. 29/12), sota la direcció de l'arqueòleg Esteve Nadal Roma (ACTIUM SL) del 29 d'octubre al 9 de novembre de 2012.
4. El Servei d'Arqueologia de l'Institut de Cultura de Barcelona – en l'informe que dona resposta al tràmit d'audiència a l'ajuntament que ordena l'article 31.4 del Decret 78/2002, de 5 de març, del reglament de protecció del patrimoni arqueològic i paleontològic de Catalunya - considera que la proposta de desmuntatge i rebliment indefinit d'aquestes restes, amb control arqueològic, és adequada.
5. En data 26 d'octubre de 2012 la tècnica arqueòloga dels Serveis Territorials de Cultura a Barcelona, emet informe favorable a la sol·licitud de pròrroga de la intervenció arqueològica preventiva i al tractament de restes arqueològiques no extretes sol·licitat, atès que les restes proposades per al seu desmuntatge i eliminació i rebliment indefinit han estat correctament excavades i exhaustivament documentades salvant-ne els seus valors culturals.
6. En data 30 d'octubre de 2012 el Servei d'Arqueologia i Paleontologia, analitzats els diferents informes, proposa autoritzar la pròrroga del termini d'autorització de la intervenció arqueològica preventiva i el tractament de restes arqueològiques no extretes sol·licitat.

Motivació

Construcció de 2 edificis amb soterrani comú.

Fonaments de dret

1. Article 47 i següents de la Llei 9/1993, de 30 de setembre, del patrimoni cultural català (DOGC núm. 1807, d'11.10.1993).
2. Article 30 i següents del Decret 78/2002, de 5 de març, del Reglament de protecció del patrimoni arqueològic i paleontològic (DOGC núm. 3594, de 13.3.2002).



Resolució

Per tot això, **resolc:**

1. **Autoritzar** la pròrroga d'una intervenció arqueològica preventiva i un tractament de restes arqueològiques no extretes d'acord amb les següents dades i condicions:

Persona o institució autoritzada: Daniel Serra de la Figuera, Vicerector d'Economia, Recursos d'Informació i Relacions Institucionals de la Universitat Pompeu Fabra i Josep Lluís Alay, director de Patrimoni, Museus i Arxius de l'Ajuntament de Barcelona.

Lloc de la intervenció: carrer Wellington, 28-30 i 32-36 de Barcelona, Barcelonès.

Direcció de la intervenció arqueològica: Esteve Nadal Roma (ACTIUM SL)

Activitat autoritzada: desmuntatge, eliminació parcial i rebliment indefinit, segons s'escaigui, de les restes arqueològiques relacionades al punt 2 dels Fets.

Terminis de realització: del 29 d'octubre al 9 de novembre de 2012.

Lloc de dipòsit provisional de les restes: Museu d'Història de Barcelona.

El tractament de restes arqueològiques no extretes autoritzat haurà de ser realitzat en els termes descrits en la documentació presentada per a la tramitació de l'expedient i d'acord amb les disposicions de la Llei 9/1993, del patrimoni cultural català, i del Decret 78/2002, del reglament de protecció del patrimoni arqueològic i paleontològic.

El termini de dos anys previst per a la presentació de la memòria, s'entendrà que comença a comptar a partir del dia en què ha finalitzat la intervenció.

2. Notificar aquesta resolució, que no exhaureix la via administrativa, a la persona o entitat interessada i comunicar-li que contra aquesta pot interposar-hi recurs d'alçada davant el conseller de Cultura, en el termini d'un mes a comptar de l'endemà de la recepció d'aquesta notificació.

Notificar, així mateix, aquesta resolució a l'ajuntament del municipi afectat, i comunicar-li que contra aquesta pot interposar-hi recurs contenciós administratiu davant el Tribunal Superior de Justícia de Catalunya, en el termini de dos mesos a comptar de l'endemà de la recepció d'aquesta notificació. Potestativament, dins el mateix termini, podrà efectuar el requeriment previ previst a l'article 44 de la Llei 29/1998, de 13 de juliol, de la jurisdicció contenciosa administrativa.

Barcelona, 29 d'octubre de 2012

Joan Pluma i Vilanova
Director general del Patrimoni Cultural



Generalitat de Catalunya
Departament de Cultura
Direcció General del Patrimoni Cultural
Servei d'Arqueologia i Paleontologia

Faig constar que aquesta còpia
reproduïx fidelment l'original.

Barcelona, 7 NOV 2012

Maite Mascort Roca
Cap de la Secció d'Actuacions

ANNEX 2. DOCUMENTACIÓ FOTOGRÀFICA



FOTO 1. de la rasa efectuada per a la col·locació de la cable-estaca (costat carrer Wellington).



FOTO 2. Vista de la rasa efectuada per a la col·locació de la cable-estaca (costat carrer Wellington).



FOTO 3. Vista general de les fonamentacions de l'edifici enderrocat (Wellington 2).



FOTO 4. Vista general de les fonamentacions de l'edifici enderrocat (Wellington 2).



FOTO 5. Vista general de les fonamentacions de l'edifici enderrocat (Wellington 2).



FOTO 6. Vista general de les fonamentacions de l'edifici enderrocat (Wellington 2).



FOTO 7. Vista general on s'aprecia l'inici d'un dels trams de construcció de la fonamentació de l'edifici enderrocat (Wellington 2).



FOTO 8. Vista general de diversos trams de fonamentació de l'edifici enderrocat (Wellington 2).



FOTO 9. Vista general dels treballs mecànics de rebaix del terreny.



FOTO 10. Vista general dels treballs de desmuntatge de les fonamentacions dels edificis d'habitatges de la Caserna militar.



FOTO 11. Vista general del solar de Wellington 2, una vegada efectuat el rebaix previst en el projecte d'obra.



FOTO 12. Vista general del solar de Wellington 2, una vegada efectuat el rebaix previst en el projecte d'obra.



FOTO 13. Vista general de la fossa de la base de la grua en el solar de Wellington 2.



FOTO 14. Vista general de les fonamentacions de l'edifici enderrocat (Wellington 3).



FOTO 15. general de les fonamentacions de l'edifici enderrocat (Wellington 3).



FOTO 16. Vista general de les fonamentacions de l'edifici enderrocat (Wellington 3).



FOTO 17. Vista general de la fossa de la base de la grua en el solar de Wellington 3.



FOTO 18. Vista de detall del tall estratigràfic d'un dels costats de la fossa de la base de la grua (Wellington 3).



FOTO 19. Vista general de la disposició dels contraforts UE 08, UE 10 i UE 12.



FOTO 20. Vista frontal del contrafort UE 08 (esquerra) i del tram d'escarpa UE 06.



FOTO 21. Vista general del tram d'escarpa UE 16.



FOTO 22. Vista del contrafort UE 08.



FOTO 23. Vista general dels contraforts UE 08, UE 10 i UE 12.



FOTO 24. Vista general dels contraforts UE 08, UE 10 i UE 12.



FOTO 25. Vista frontal del contrafort UE 10.



FOTO 26. Vista lateral (costat est) del contrafort UE 10.



FOTO 27. Vista frontal del contrafort UE 12.



FOTO 28. Vista lateral (costat est) del contrafort UE 12.



FOTO 29. Vista zenital del contrafort UE 14.



FOTO 30. Vista lateral (costat oest) del contrafort UE 14.



FOTO 31. Vista frontal del tram d'escarpa UE 16.



FOTO 32. Vista dels treballs de desmuntatge del tram d'escarpa UE 16.



FOTO 33. Vista del tram d'escarpa UE 16, una vegada finalitzats els treballs de desmuntatge.



FOTO 34. Vista dels treballs de desmuntatge del contrafort UE 12.



FOTO 35. Vista general dels contraforts UE 10 i UE 12, una vegada finalitzats els treballs de desmuntatge.



FOTO 36. Vista del cobriment amb plàstic del contrafort UE 10 abans de procedir a la realització de la llosa de formigó.



FOTO 37. Vista general del cobriment amb plàstic dels contraforts UE 10 i UE 12 abans de procedir a la realització de la llosa de formigó.



FOTO 38. Vista lateral (costat est) del contrafort UE 08.



FOTO 39. Vista lateral (costat est) del contrafort UE 08, una vegada duts a terme els treballs de desmuntatge.



FOTO 40. Vista frontal del contrafort UE 14, una vegada realitzats els treballs de desmuntatge.



FOTO 41. Detall d'un dels forats de les barrinades efectuades en el tram d'escarpa UE 06.



FOTO 42. Detall d'un dels forats de les barrinades efectuades en el tram d'escarpa UE 06.



FOTO 43. Vista de la filada de la cara vista documentada en el tram d'escarpa UE 06.

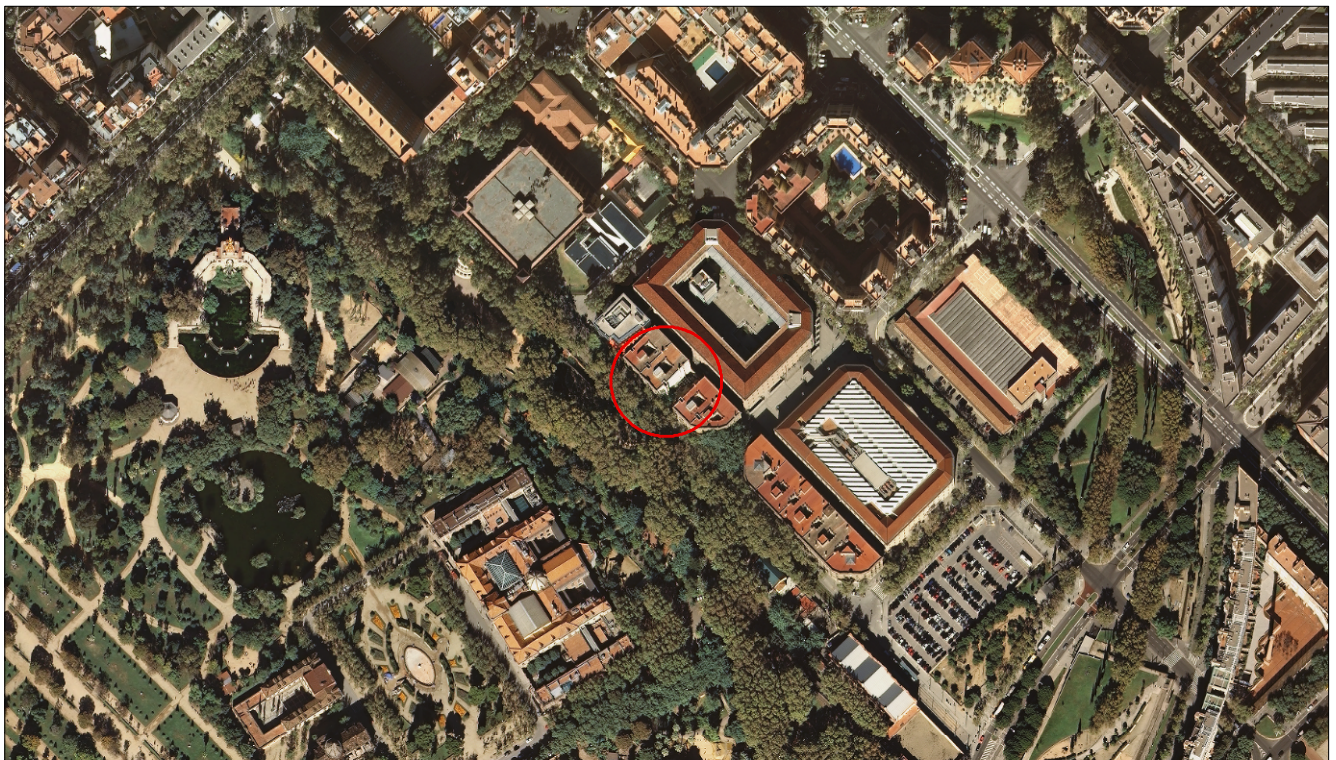


FOTO 44. Vista general del contrafort UE 08, en el que es pot apreciar el traçat de la fonamentació de l'edifici d'habitatges de la Caserna militar que motivà l'enderroc de les estructures de la Ciutadella.


ANNEX 3. DOCUMENTACIÓ PLANIMÈTRICA

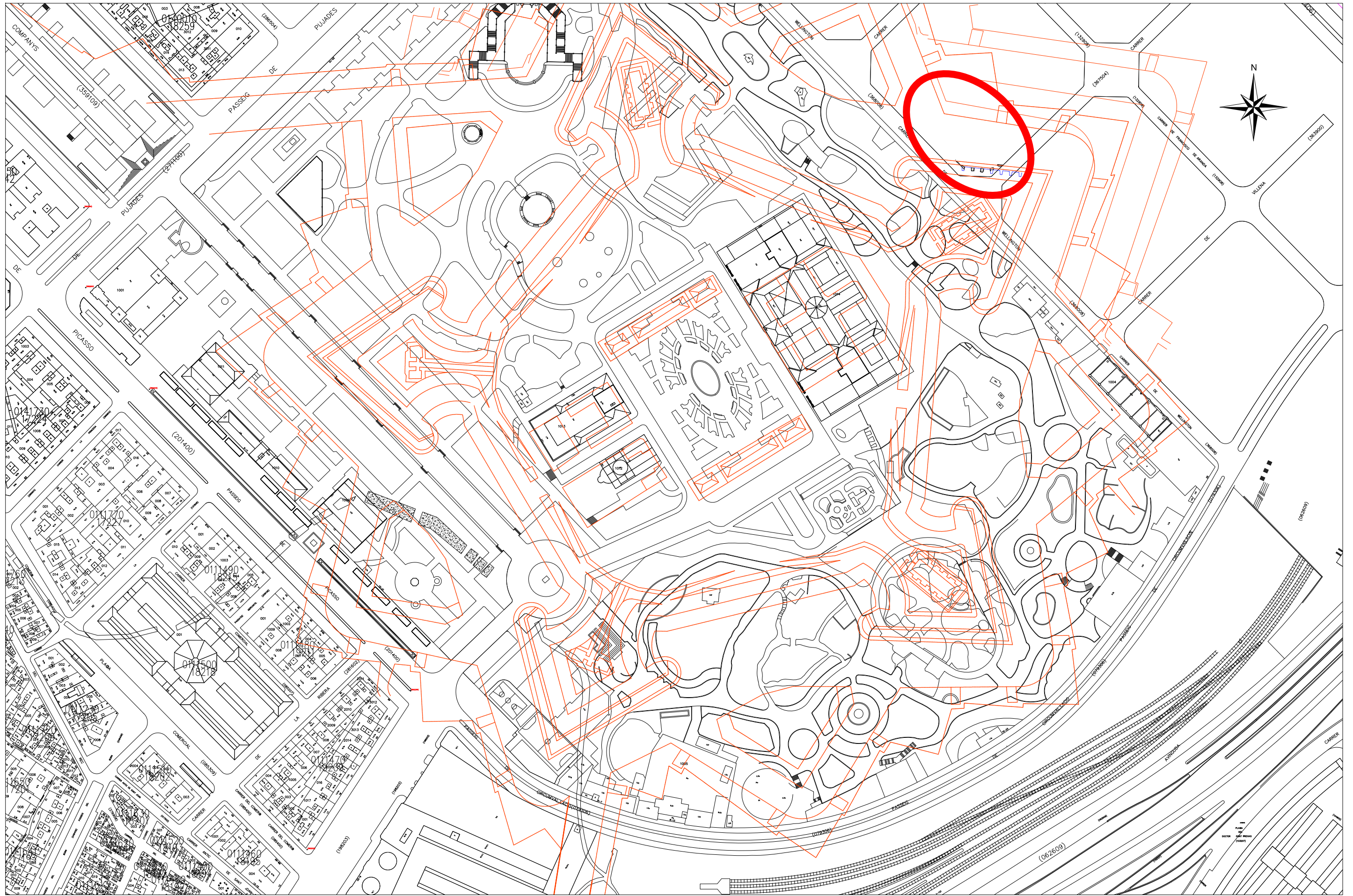


Mapa topogràfic 1:50.000



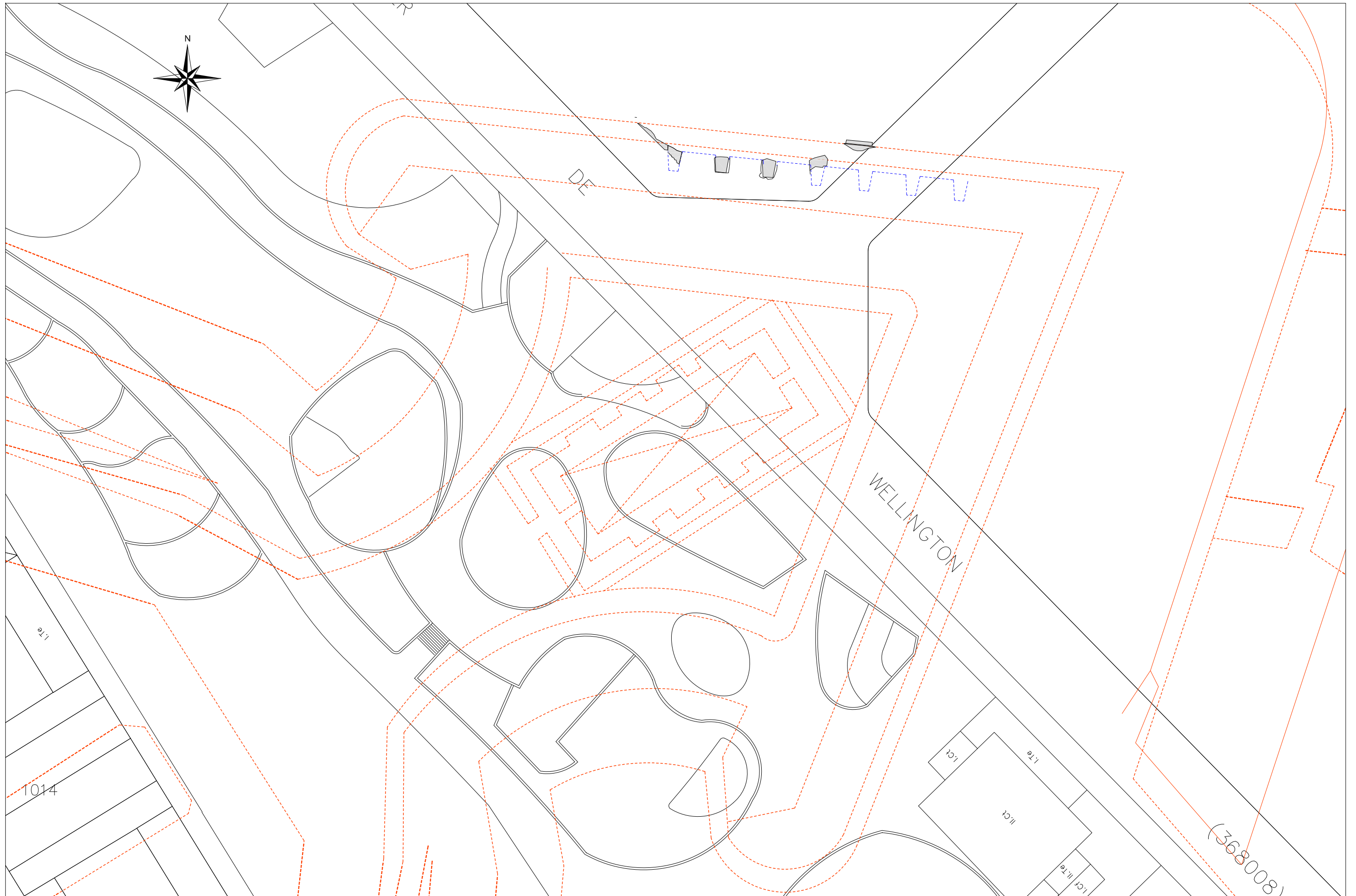
Ortofotomatge 1:2.500

INTERVENCIÓ ARQUEOLÒGICA Carrer de Wellington, 28-30 i 32-36 Barcelona, el Barcelonès		TÍTOL DEL PLÀNOL Situació de la Intervenció		Codi Servei Arqueologia ICUB 021/12	NÚM. PLÀNOL 1
PROMOCIÓ I FINANÇAMENT Universitat Pompeu Fabra	DIRECCIÓ TÈCNICA Esteve Nadal Roma	ESCALA 1:50.000 1:5.000	DATA 11/2012		



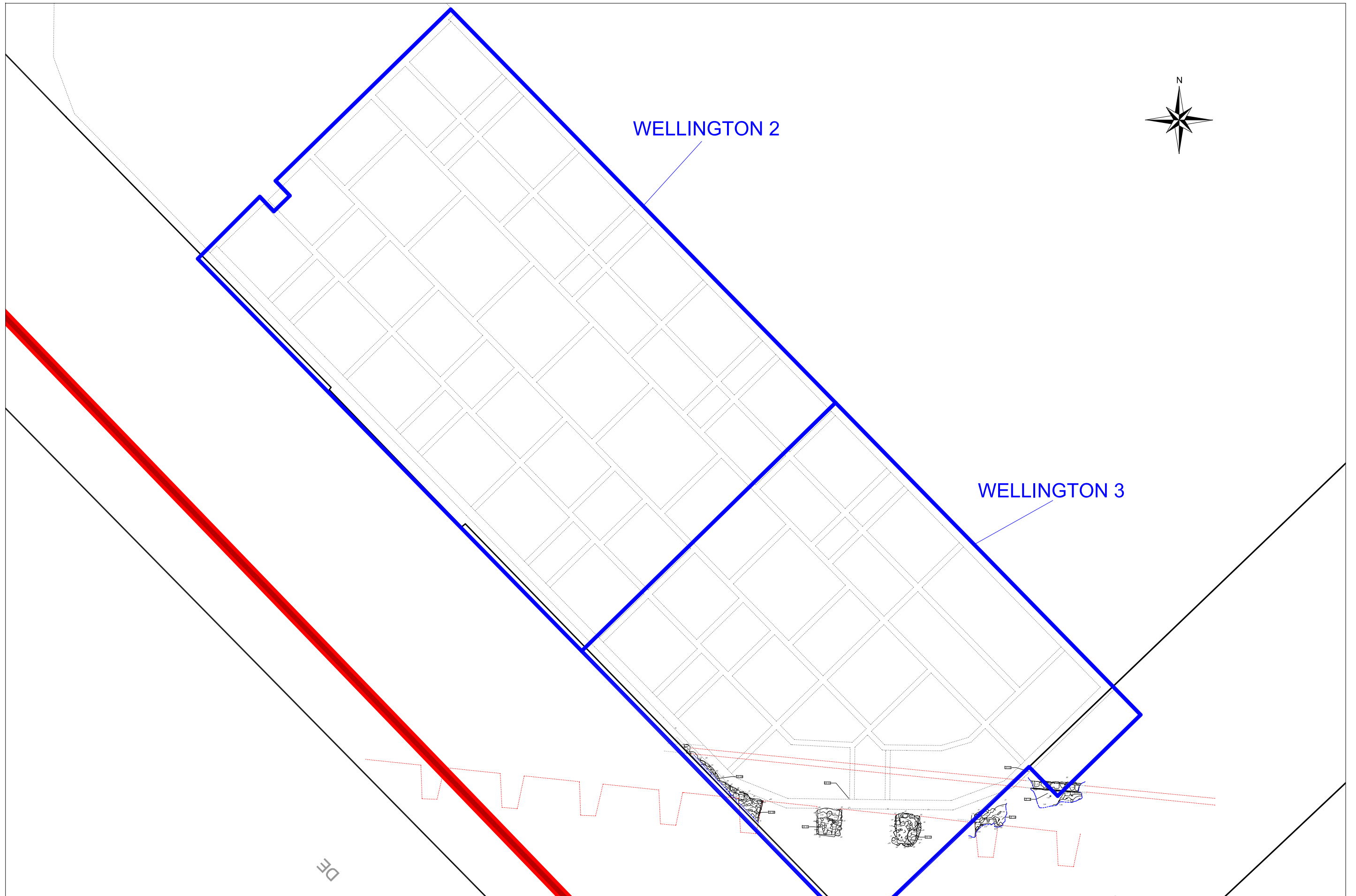
LLEGENDA			
	Estructures de la Ciutadella localitzades		Projecció contraforts Ciutadella
	Projecció Ciutadella		Topogràfic actual
	CARRER		

PROMOTOR		CONSULTOR		AUTOR	Esteve Nadal Roma	TÍTOL DE PROJECTE	Intervenció arqueològica al carrer Wellington, 28-30 / 32-36	CLAU/CODI	021/12	ESCALES	1:2500 Original DIN A3		NOM DEL PLÀNOL	Situació de la Ciutadella borbònica	DATA	27/09/12	PLÀNOL NÚM.	2
															FULL 1 DE 1			



LLEGENDA	
	Estructures de la Ciutadella localitzades
	Projecció contraforts Ciutadella
	Projecció Ciutadella
	Topogràfic actual

PROMOTOR		CONSULTOR	Actium	AUTOR	Esteve Nadal Roma	TÍTOL DE PROJECTE	Intervenció arqueològica al carrer Wellington, 28-30 / 32-36	CLAU/CODI	021/12	ESCALES	1:500 Original DIN A3	NOM DEL PLÀNOL	Situació de les estructures en el Baluard de "don Felipe"	DATA	8/10/12	PLÀNOL NÚM.	3
FULL 1 DE 1																	



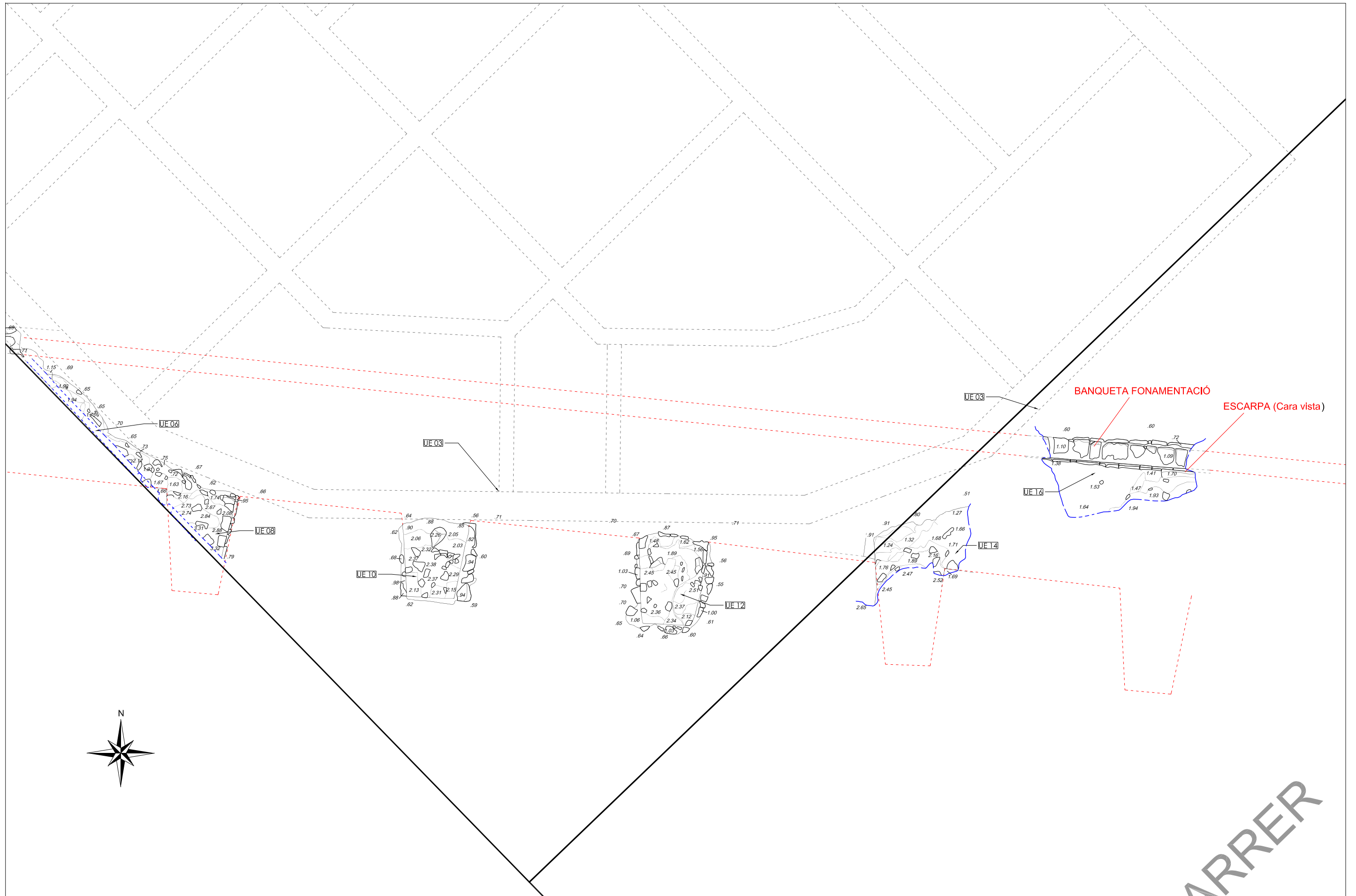
WELLINGTON 2

WELLINGTON 3



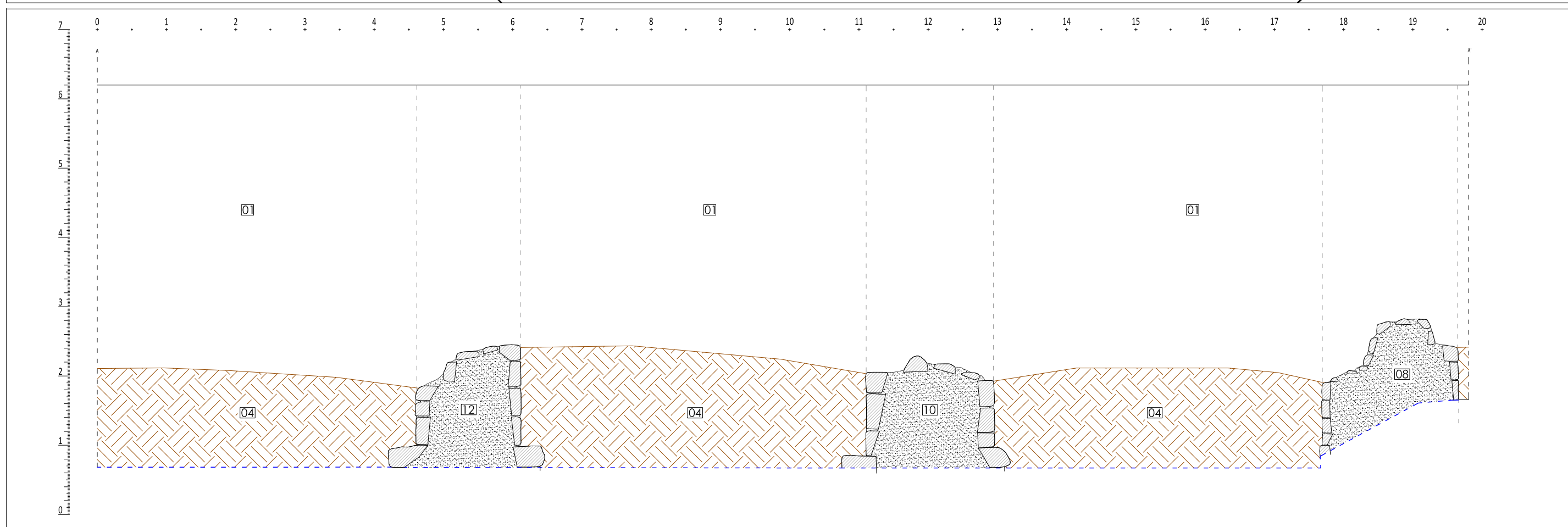
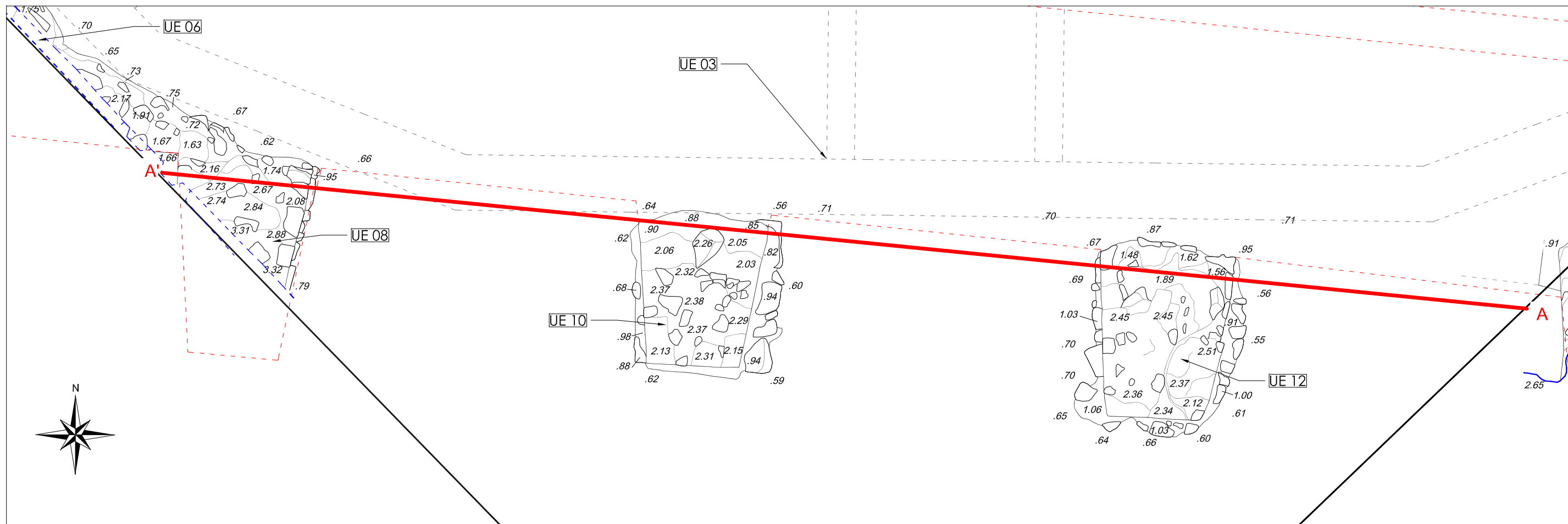
LLEGENDA		Estructures de la Ciutadella localitzades	Projecció contraforts Ciutadella	Projecció Ciutadella	Fonamentacions de l'edifici d'habitatges del segle XIX	Unitats Estratigràfiques	Cotes Altimètriques Absolutes
----------	--	---	----------------------------------	----------------------	--	--------------------------	-------------------------------

PROMOTOR		CONSULTOR		AUTOR	Esteve Nadal Roma	TÍTOL DE PROJECTE	Intervenció arqueològica al carrer Wellington, 32-36	CLAU/CODI	021/12	ESCALES	1:300 Original DIN A3		NOM DEL PLÀNOL	Planta general dels solars de Wellington 2 i Wellington 3 i fonamentacions de l'edifici enderrocat.	DATA	8/10/12	PLÀNOL NÚM.	4
															FULL 1 DE 1			



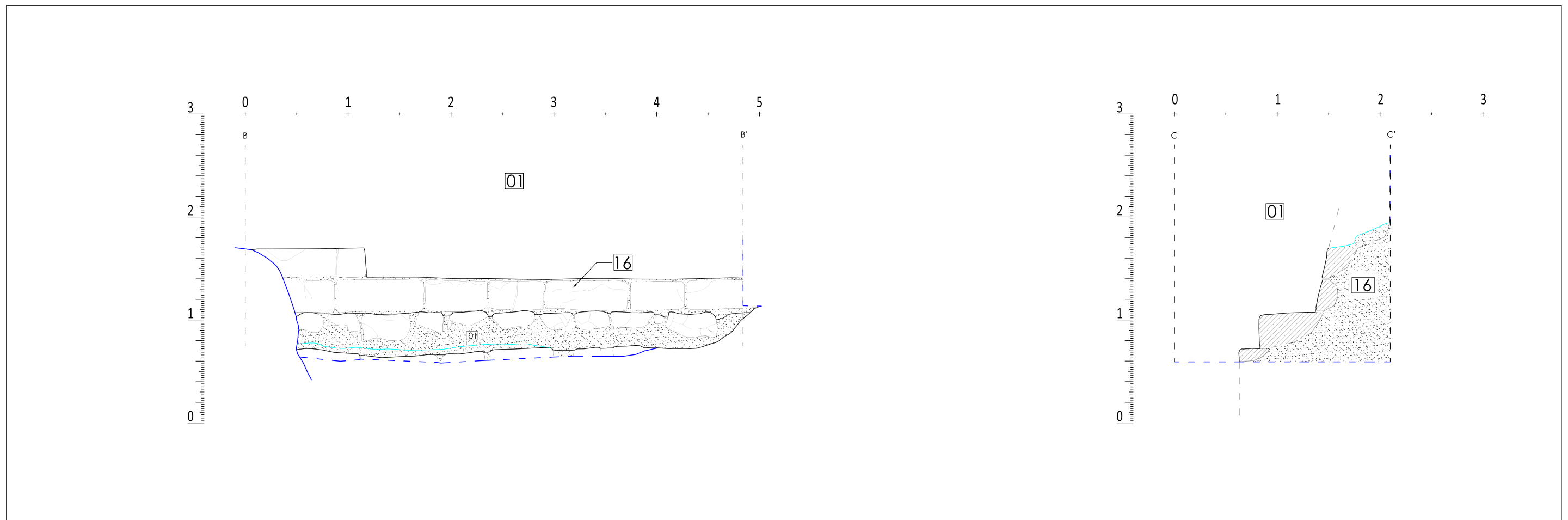
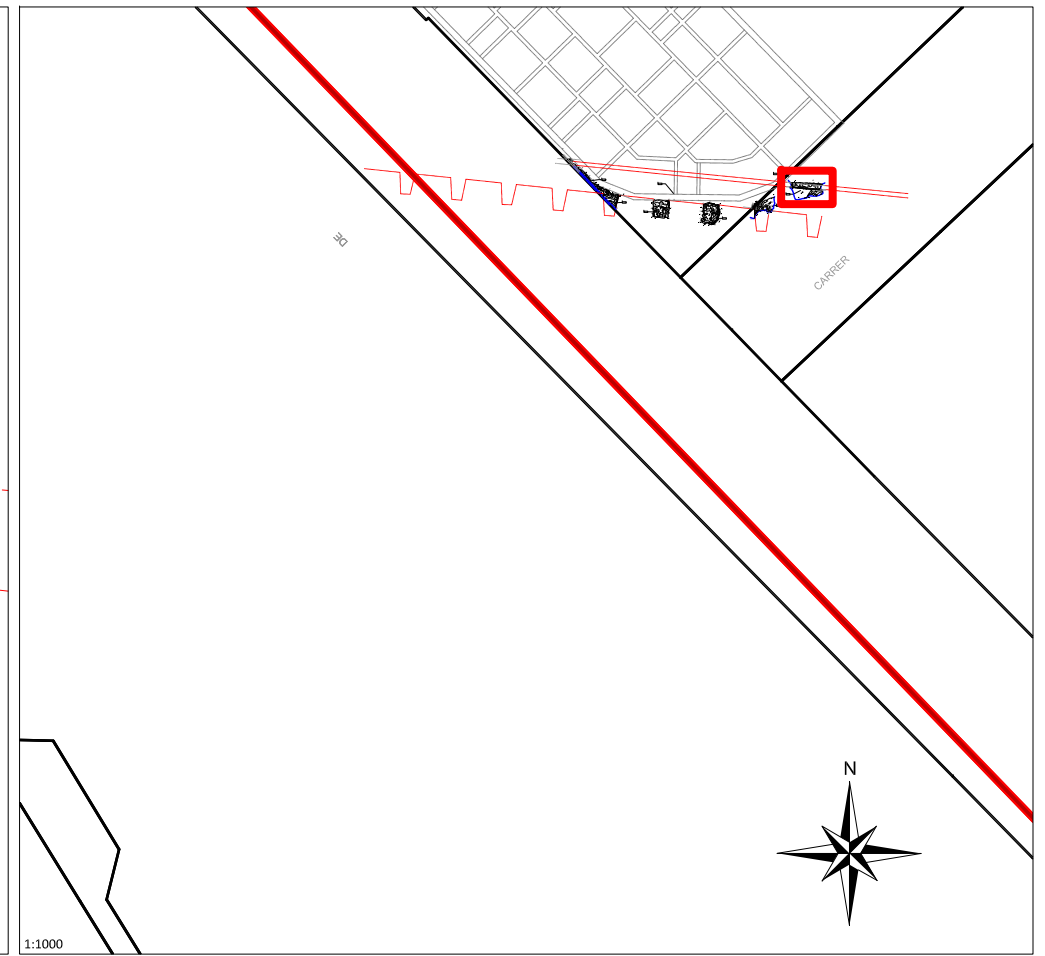
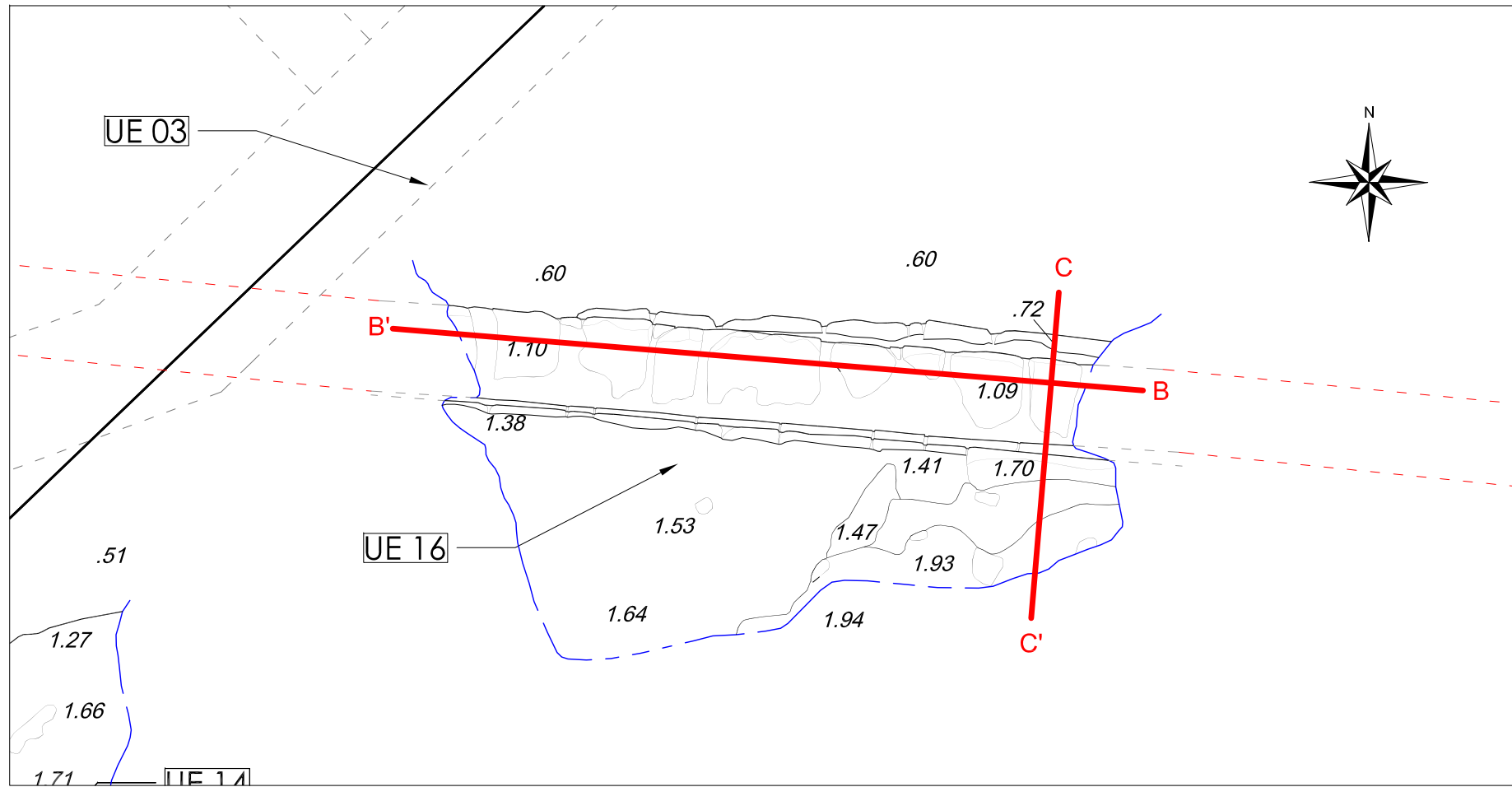
CARRER

LLEGENDA Estructures de la Ciutadella localitzades Projecció contraforts Ciutadella Projecció Ciutadella Fonamentacions de l'edifici d'habitatges del segle XIX Unitats Estratigràfiques Cotes Altimètriques Absolutes		PROMOTOR 		CONSULTOR 		AUTOR Esteve Nadal Roma		TÍTOL DE PROJECTE Intervenció arqueològica al carrer Wellington, 32-36		CLAU/CODI 021/12		ESCALES 1:100 Original DIN A3		NOM DEL PLÀNOL Situació de les estructures localitzades i planta de l'edifici enderrocat.		DATA 8/10/12		PLÀNOL NÚM. 5 FULL 1 DE 1	
---	--	---------------------	--	----------------------	--	-----------------------------------	--	--	--	----------------------------	--	--	--	---	--	------------------------	--	--	--



LLEGGENDA																			
	Estructures de la Ciutadella localitzades		Projecció contraforts Ciutadella		Projecció Ciutadella		Fonamentacions de l'edifici d'habitatges del segle XIX		Unitats Estratigràfiques		Cotes Altimètriques Absolutes		Terreny geològic		Pedres		Límit intervenció arqueològica		Projecció Estructures

PROMOTOR 	CONSULTOR 	AUTOR Esteve Nadal Roma	TÍTOL DE PROJECTE Intervenció arqueològica al carrer Wellington, 32-36	CLAU/CODI 021/12	ESCALES 1:60 Original DIN A3		NOM DEL PLÀNOL Planta i secció dels contraforts UE 08, UE 10 i UE 12.	DATA 8/10/12	PLÀNOL NÚM. 6
								FULL 1 DE 1	



LLEGENDA	Estructures de la Ciutadella localitzades	Projecció contraforts Ciutadella	Projecció Ciutadella	Fonamentacions de l'edifici d'habitatges del segle XIX	UE 16 Unitats Estratigràfiques	1.60 Cotes Altimètriques Absolutes	Terreny geològic	Pedres	Límit intervenció arqueològica	Projecció Estructures
-----------------	---	----------------------------------	----------------------	--	--------------------------------	------------------------------------	------------------	--------	--------------------------------	-----------------------

PROMOTOR UNIVERSITAT POMPEU FABRA	CONSULTOR Actium	AUTOR Esteve Nadal Roma	TÍTOL DE PROJECTE Intervenció arqueològica al carrer Wellington, 32-36	CLAU/CODI 021/12	ESCALES 1:40 Original DIN A3		NOM DEL PLÀNOL Planta, secció i alçat del tram d'escarpa UE 16.	DATA 8/10/12	PLÀNOL NÚM. 7
---	----------------------------	-----------------------------------	--	----------------------------	---	--	---	------------------------	-------------------------

ANNEX 4. UNITATS ESTRATIGRÀFIQUES

INTERVENCIÓ	CODI BCN	UE	1		
C. Wellington, 28-36	021/12				
MUNICIPI I COMARCA	ANY	ZONA/ÀMBIT			
Barcelona, Barcelonès	2012				
TIPUS	FET/ESTRUCTURA	SECTOR			
Positiva					
DEFINICIÓ	Z SUP	Z INF	POTÈNCIA		
Estrat d'anivellament	6,20	2,30	3,90		
COBREIX	04, 06, 08, 10, 12, 14, 16	TALLA		FARCEIX	
COBERT PER		TALLAT PER		FARCIT PER	
S'ADOSSA	03	IGUAL A			
SE LI ADOSSA		S'UNEIX A			

INTERPRETACIÓ	OBSERVACIONS
Estrat d'anivellament. Correspon al període de construcció de l'edifici de la Caserna Militar.	Estrat sorrenc, amb nombroses intrusions de material constructiu, de color marró clar, poc compacte.
CRONOLOGIA	s. XIX

INTERVENCIÓ	CODI BCN	UE	2		
C. Wellington, 28-36	021/12				
MUNICIPI I COMARCA	ANY	ZONA/ÀMBIT			
Barcelona, Barcelonès	2012				
TIPUS	FET/ESTRUCTURA	SECTOR			
Negativa					
DEFINICIÓ	Z SUP	Z INF	POTÈNCIA		
Rasa de construcció UE 03	2,30	0,40	1,90		
COBREIX		TALLA	04, 06, 08, 10, 12, 14, 16	FARCEIX	
COBERT PER		TALLAT PER		FARCIT PER	03
S'ADOSSA		IGUAL A			
SE LI ADOSSA		S'UNEIX A			

INTERPRETACIÓ	OBSERVACIONS
Rasa de construcció dels edificis d'habitatges de la Caserna Militar.	
CRONOLOGIA	s. XIX

INTERVENCIÓ	CODI BCN	UE	3		
C. Wellington, 28-36	021/12				
MUNICIPI I COMARCA	ANY	ZONA/ÀMBIT			
Barcelona, Barcelonès	2012				
TIPUS	FET/ESTRUCTURA	SECTOR			
Estructura					
DEFINICIÓ	Z SUP	Z INF	POTÈNCIA		
Mur	6,20	0,40	5,80		
COBREIX		TALLA		FARCEIX	02
COBERT PER		TALLAT PER		FARCIT PER	
S'ADOSSA		IGUAL A			
SE LI ADOSSA	01	S'UNEIX A			

INTERPRETACIÓ	OBSERVACIONS
Murs corresponents a la fonamentació dels edificis d'habitatges de la Caserna Militar.	Pedra desbastada lligada amb morter de calç.
CRONOLOGIA	s. XIX

INTERVENCIÓ	CODI BCN	UE	4		
C. Wellington, 28-36	021/12				
MUNICIPI I COMARCA	ANY	ZONA/ÀMBIT			
Barcelona, Barcelonès	2012				
TIPUS	FET/ESTRUCTURA	SECTOR			
Positiva					
DEFINICIÓ	Z SUP	Z INF	POTÈNCIA		
Estrat geològic	2,30	0,00	2,30		
COBREIX		TALLA		FARCEIX	
COBERT PER	01	TALLAT PER	02	FARCIT PER	
S'ADOSSA		IGUAL A			
SE LI ADOSSA		S'UNEIX A			

INTERPRETACIÓ	OBSERVACIONS
Estrat geològic.	Sorra.
CRONOLOGIA	

INTERVENCIÓ	CODI BCN	UE	5
C. Wellington, 28-36	021/12		
MUNICIPI I COMARCA	ANY	ZONA/ÀMBIT	
Barcelona, Barcelonès	2012		
TIPUS	FET/ESTRUCTURA	SECTOR	
Negativa			
DEFINICIÓ	Z SUP	Z INF	POTÈNCIA
Rasa de construcció UE 06	2,30	0,00	2,30
COBREIX	TALLA	FARCEIX	
	04		
COBERT PER	TALLAT PER	FARCIT PER	06
S'ADOSSA	IGUAL A		
SE LI ADOSSA	S'UNEIX A		
INTERPRETACIÓ	OBSERVACIONS		
Rasa de construcció del tram de l'escarpa (UE 06) nord del baluard de "don Felipe".			
CRONOLOGIA	1715-1718		

INTERVENCIÓ	CODI BCN	UE	6
C. Wellington, 28-36	021/12		
MUNICIPI I COMARCA	ANY	ZONA/ÀMBIT	
Barcelona, Barcelonès	2012		
TIPUS	FET/ESTRUCTURA	SECTOR	
Positiva			
DEFINICIÓ	Z SUP	Z INF	POTÈNCIA
Mur	2,17	0,00	2,17
COBREIX	TALLA	FARCEIX	05
COBERT PER	TALLAT PER	FARCIT PER	
01	02		
S'ADOSSA	IGUAL A		
SE LI ADOSSA	S'UNEIX A		
08			
INTERPRETACIÓ	OBSERVACIONS		
Tram de l'escarpa nord del baluard de "don Felipe".	Tallat arran de la construcció de la Caserna Militar. S'aprecien les improntes de les boladures.		
CRONOLOGIA	1715-1718		

INTERVENCIÓ	CODI BCN	UE	7
C. Wellington, 28-36	021/12		
MUNICIPI I COMARCA	ANY	ZONA/ÀMBIT	
Barcelona, Barcelonès	2012		
TIPUS	FET/ESTRUCTURA	SECTOR	
Negativa			
DEFINICIÓ	Z SUP	Z INF	POTÈNCIA
Rasa de construcció UE 08	3,20	0,00	3,20
COBREIX	TALLA	FARCEIX	
COBERT PER	TALLAT PER	FARCIT PER	08
S'ADOSSA	IGUAL A		
SE LI ADOSSA 06	S'UNEIX A		
INTERPRETACIÓ	OBSERVACIONS		
Rasa de construcció del contrafort UE 08.			
CRONOLOGIA	1715-1718		

INTERVENCIÓ	CODI BCN	UE	8
C. Wellington, 28-36	021/12		
MUNICIPI I COMARCA	ANY	ZONA/ÀMBIT	
Barcelona, Barcelonès	2012		
TIPUS	FET/ESTRUCTURA	SECTOR	
Estructura			
DEFINICIÓ	Z SUP	Z INF	POTÈNCIA
Contrafort	3,32	0,00	3,32
COBREIX	TALLA	FARCEIX	07
COBERT PER 01	TALLAT PER 02	FARCIT PER	
S'ADOSSA 06	IGUAL A		
SE LI ADOSSA	S'UNEIX A		
INTERPRETACIÓ	OBSERVACIONS		
Contrafort intern del tram de l'escarpa UE 06.	Tallat arran de la construcció de la Caserna Militar. S'aprecien les improntes de les boladures.		
CRONOLOGIA	1715-1718		

INTERVENCIÓ	CODI BCN	UE	9
C. Wellington, 28-36	021/12		
MUNICIPI I COMARCA	ANY	ZONA/ÀMBIT	
Barcelona, Barcelonès	2012		
TIPUS	FET/ESTRUCTURA	SECTOR	
Negativa			
DEFINICIÓ	Z SUP	Z INF	POTÈNCIA
Rasa de construcció UE 10	2,30	0,00	2,30
COBREIX	TALLA	04	FARCEIX
COBERT PER	TALLAT PER		FARCIT PER
S'ADOSSA	IGUAL A		10
SE LI ADOSSA	S'UNEIX A		
INTERPRETACIÓ	OBSERVACIONS		
Rasa de construcció del contrafort UE 10.			
CRONOLOGIA	1715-1718		

INTERVENCIÓ	CODI BCN	UE	10
C. Wellington, 28-36	021/12		
MUNICIPI I COMARCA	ANY	ZONA/ÀMBIT	
Barcelona, Barcelonès	2012		
TIPUS	FET/ESTRUCTURA	SECTOR	
Positiva			
DEFINICIÓ	Z SUP	Z INF	POTÈNCIA
Contrafort	2,38	0,00	2,38
COBREIX	TALLA		FARCEIX
COBERT PER	TALLAT PER	02	FARCIT PER
S'ADOSSA	IGUAL A		09
SE LI ADOSSA	S'UNEIX A		
INTERPRETACIÓ	OBSERVACIONS		
Contrafort intern del tram de l'escarpa nord del baluard de "don Felipe".	Tallat arran de la construcció de la Caserna Militar. S'aprecien les improntes de les boladures.		
CRONOLOGIA	1715-1718		

INTERVENCIÓ	CODI BCN	UE	11
C. Wellington, 28-36	021/12		
MUNICIPI I COMARCA	ANY	ZONA/ÀMBIT	
Barcelona, Barcelonès	2012		
TIPUS	FET/ESTRUCTURA	SECTOR	
Negativa			
DEFINICIÓ	Z SUP	Z INF	POTÈNCIA
Rasa de construcció UE 12	2,30	0,50	1,80
COBREIX	TALLA	FARCEIX	
	04		
COBERT PER	TALLAT PER	FARCIT PER	12
S'ADOSSA	IGUAL A		
SE LI ADOSSA	S'UNEIX A		
INTERPRETACIÓ	OBSERVACIONS		
Rasa de construcció del contrafort UE 12.			
CRONOLOGIA	1715-1718		

INTERVENCIÓ	CODI BCN	UE	12
C. Wellington, 28-36	021/12		
MUNICIPI I COMARCA	ANY	ZONA/ÀMBIT	
Barcelona, Barcelonès	2012		
TIPUS	FET/ESTRUCTURA	SECTOR	
Estructura			
DEFINICIÓ	Z SUP	Z INF	POTÈNCIA
Contrafort	2,51	0,50	2,01
COBREIX	TALLA	FARCEIX	11
COBERT PER	TALLAT PER	FARCIT PER	
01	02		
S'ADOSSA	IGUAL A		
SE LI ADOSSA	S'UNEIX A		
INTERPRETACIÓ	OBSERVACIONS		
Contrafort intern del tram de l'escarpa nord del baluard de "don Felipe".	Tallat arran de la construcció de la Caserna Militar. S'aprecien les improntes de les boladures.		
CRONOLOGIA	1715-1718		

INTERVENCIÓ	CODI BCN	UE	13
C. Wellington, 28-36	021/12		
MUNICIPI I COMARCA	ANY	ZONA/ÀMBIT	
Barcelona, Barcelonès	2012		
TIPUS	FET/ESTRUCTURA	SECTOR	
Negativa			
DEFINICIÓ	Z SUP	Z INF	POTÈNCIA
Rasa de construcció UE 14	2,30	0,50	1,80
COBREIX	TALLA	FARCEIX	
	04		
COBERT PER	TALLAT PER	FARCIT PER	14
S'ADOSSA	IGUAL A		
SE LI ADOSSA	S'UNEIX A		
INTERPRETACIÓ	OBSERVACIONS		
Rasa de construcció del contrafort UE 14.			
CRONOLOGIA	1715-1718		

INTERVENCIÓ	CODI BCN	UE	14
C. Wellington, 28-36	021/12		
MUNICIPI I COMARCA	ANY	ZONA/ÀMBIT	
Barcelona, Barcelonès	2012		
TIPUS	FET/ESTRUCTURA	SECTOR	
Estructura			
DEFINICIÓ	Z SUP	Z INF	POTÈNCIA
Contrafort	2,16	0,50	1,66
COBREIX	TALLA	FARCEIX	13
COBERT PER	TALLAT PER	FARCIT PER	
01	02		
S'ADOSSA	IGUAL A		
14			
SE LI ADOSSA	S'UNEIX A		
INTERPRETACIÓ	OBSERVACIONS		
Contrafort intern del tram de l'escarpa nord del baluard de "don Felipe" (UE 16).	Tallat arran de la construcció de la Caserna Militar. S'aprecien les improntes de les boladures.		
CRONOLOGIA	1715-1718		

INTERVENCIÓ	CODI BCN	UE	15
C. Wellington, 28-36	021/12		
MUNICIPI I COMARCA	ANY	ZONA/ÀMBIT	
Barcelona, Barcelonès	2012		
TIPUS	FET/ESTRUCTURA	SECTOR	
Negativa			
DEFINICIÓ	Z SUP	Z INF	POTÈNCIA
Rasa de construcció UE 16	1,92	0,50	1,42
COBREIX	TALLA	04	FARCEIX
COBERT PER	TALLAT PER		FARCIT PER
S'ADOSSA	IGUAL A		16
SE LI ADOSSA	S'UNEIX A		
INTERPRETACIÓ	OBSERVACIONS		
Rasa de construcció del tram de l'escarpa (UE 16) nord del baluard de "don Felipe".			
CRONOLOGIA	1715-1718		

INTERVENCIÓ	CODI BCN	UE	16
C. Wellington, 28-36	021/12		
MUNICIPI I COMARCA	ANY	ZONA/ÀMBIT	
Barcelona, Barcelonès	2012		
TIPUS	FET/ESTRUCTURA	SECTOR	
Estructura			
DEFINICIÓ	Z SUP	Z INF	POTÈNCIA
contrafort	1,93	0,40	1,53
COBREIX	TALLA		FARCEIX
COBERT PER	TALLAT PER	02	FARCIT PER
S'ADOSSA	IGUAL A		15
SE LI ADOSSA	S'UNEIX A		
INTERPRETACIÓ	OBSERVACIONS		
Tram de l'escarpa nord del baluard de "don Felipe".	Tallat arran de la construcció de la Caserna Militar. S'aprecien les improntes de les boladures.		
CRONOLOGIA			

ANNEX 5. RESTES ARQUEOLÒGIQUES AFECTADES PER L'OBRA

RESTES ARQUEOLÒGIQUES AFECTADES PER L'OBRA

UE	Definició	Cronologia	Grau d'afectació
06	Escarpa	s. XVIII	Desmuntatge parcial
08	Contrafort	s. XVIII	Desmuntatge parcial
10	Contrafort	s. XVIII	Desmuntatge parcial
12	Contrafort	s. XVIII	Desmuntatge parcial
14	Contrafort	s. XVIII	Desmuntatge parcial
16	Escarpa	s. XVIII	Desmuntatge parcial

ANNEX 6. PLANIMETRIA HISTÒRICA

Intervenció arqueològica

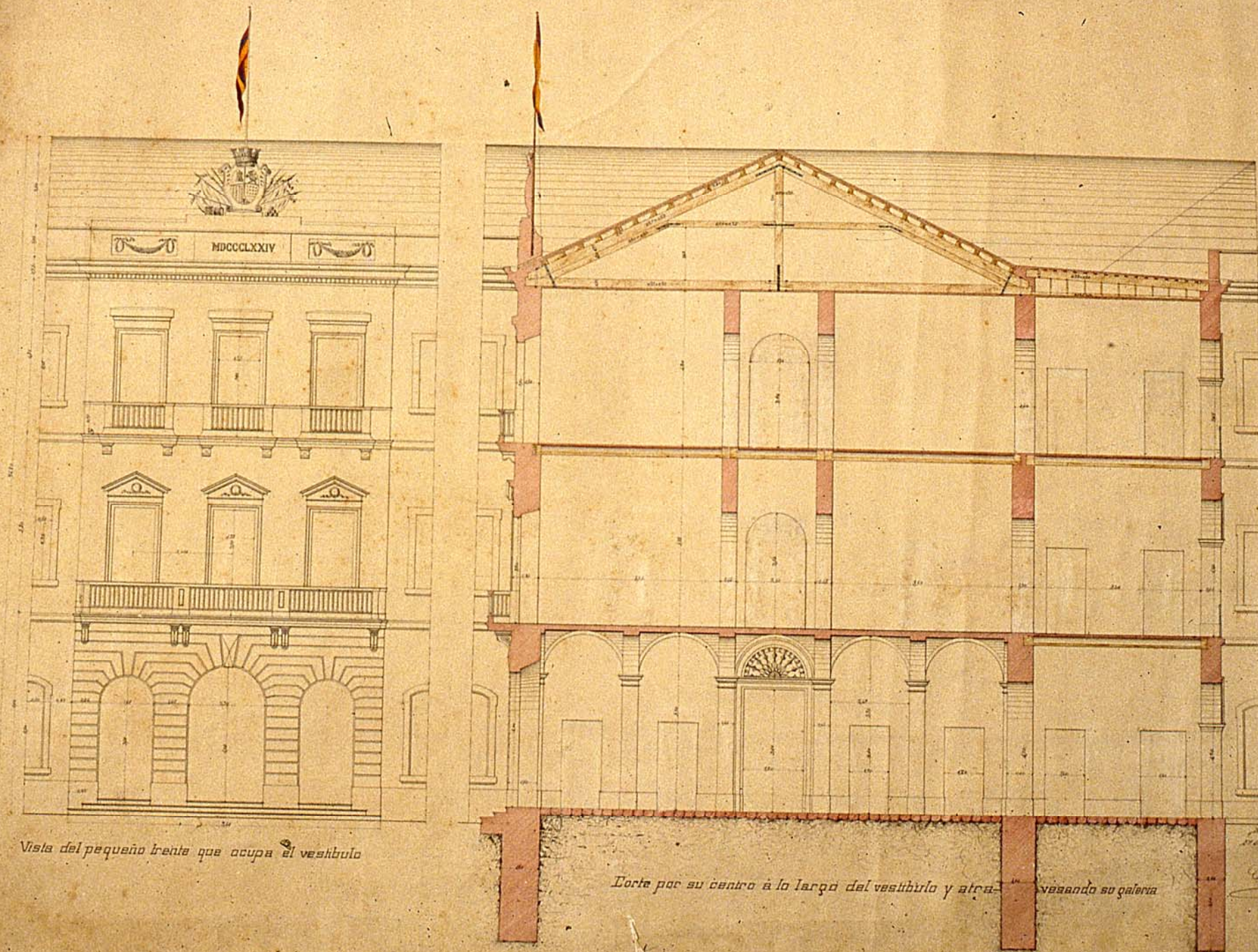
Carrer de Wellington, 28-30 i 32-36
Barcelona, el Barcelonès

Actium®

Recollim, en aquest annex, diversos plànols, alçats i seccions dels edificis que es construïren en l'àrea objecte d'estudi durant l'últim quart del segle XIX. Volem agrair, en aquest sentit, a l'Arxiu de medis audiovisuals de la Universitat Pompeu Fabra i, en especial a les senyores Isabel Millet i Anna Hernández, del Servei de Gestió Patrimonial i Contractació, la seva atenció i el fet de no haver-nos posat cap impediment per facilitar-nos el material gràfic.

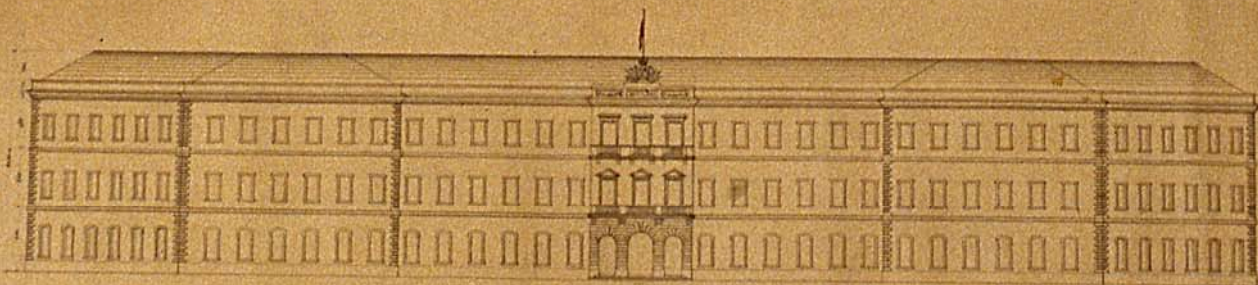
Vista y corte en escala bien perceptible de la parte central del frente de pabellones,
por el Coronel del Cuerpo D. Saturnino Rueda.

Foja 6^a



PROYECTO

del cuartel de Infanteria para dos batallones con pabellones para Oficiales y Militares que se propone para el que se trata de construir en uno de los solares de las manzanas del nuevo ensanche de la Ciudad de Barcelona formado por el Coronel del Cuerpo D. Saturnino Rueda

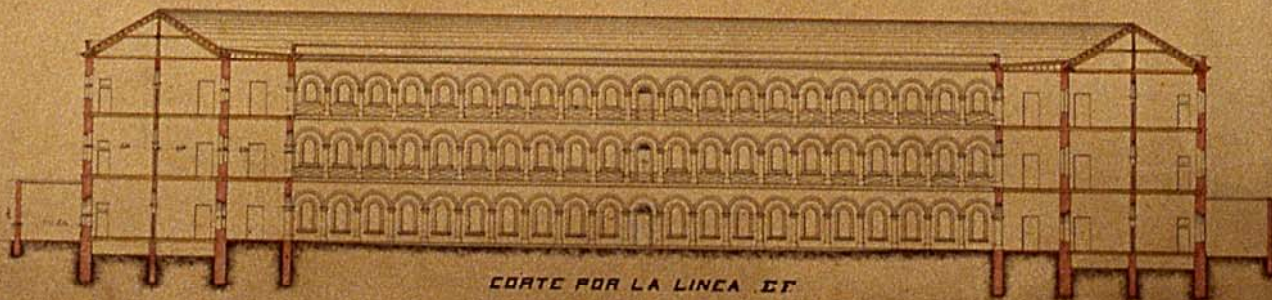


FACHADA PRINCIPAL

(perspectiva de fachada vista y frente por línea ABCD)



CORTE POR LA LINEA ABCD

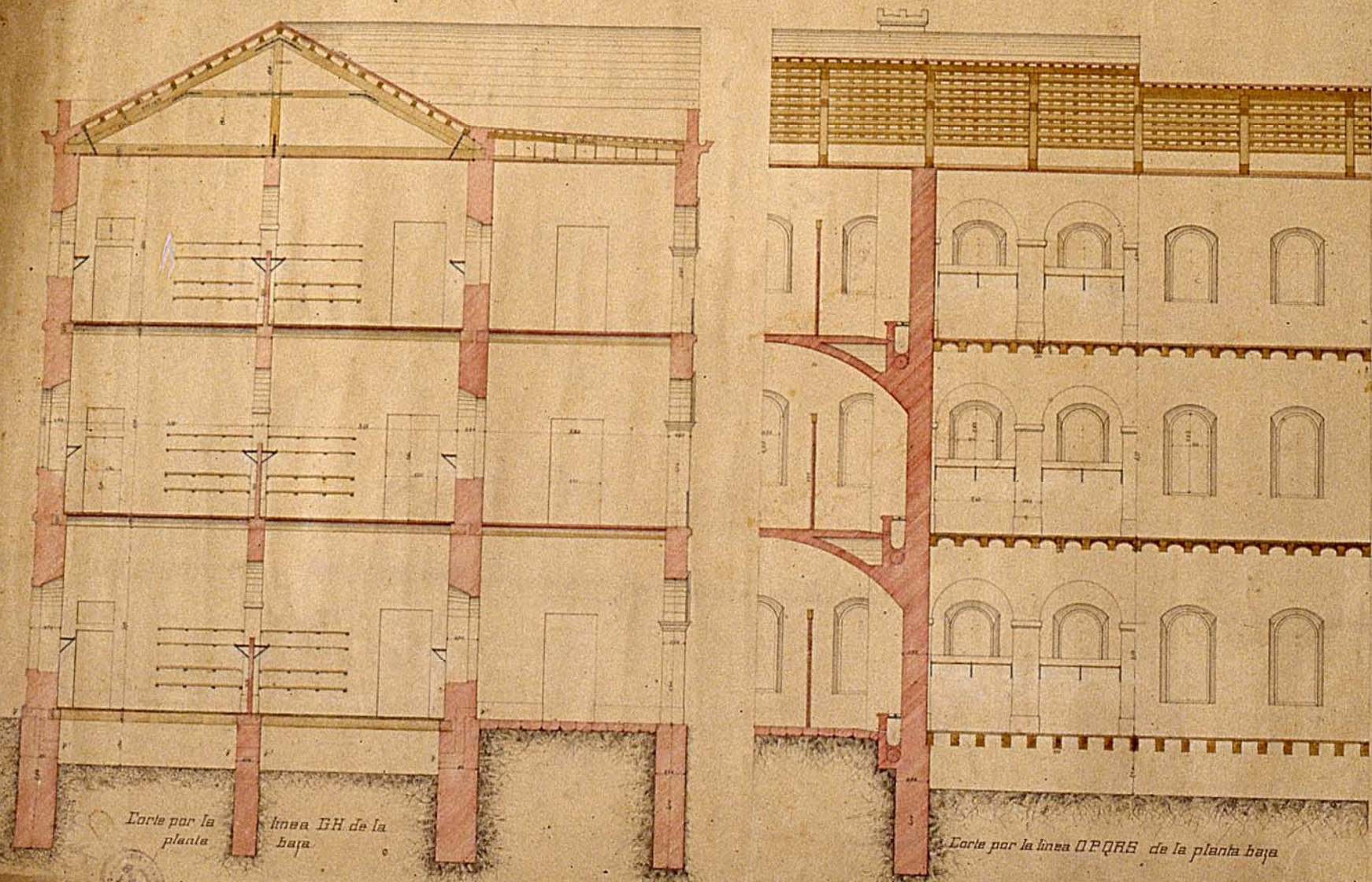


CORTE POR LA LINEA EF

Madrid 20 de Mayo de 1874
El Coronel Comandante de la plaza

[Signature]

Cortes en escala bien perceptible de la parte de cuarteles
por el Coronel del Cuerpo D. Saturnino Bueda



Corte por la planta
línea GH de la
baja

Corte por la línea OPQRS de la planta baja

Barcelona 8 de Mayo de 1772
El Coronel Comandante de la Plaza
Saturnino Bueda