

**Memòria de la intervenció arqueològica
subsidiària de la construcció de l'estació
receptora Valldonzella i la biblioteca -mediateca
(Valldonzella, 14-18 i Passatge Sant Bernat, 8
(Codi: 095/07)**

**16 juliol – 28 setembre 2007
1 octubre – 28 desembre 2007**



Direcció de la intervenció

Promoció de la intervenció

Primera Fase:

ENDESA DISTRIBUCIÓN

Víctor GINER i PUGA

ELÈCTRICA,SLU

Roger MESEGUÉ I GIL

Júlia MIQUEL I LÓPEZ

FUNDACIÓ BLANQUERNA

Segona Fase:

Júlia MIQUEL I LÓPEZ

Barcelona, 30 juny, 2010

INDEX

1.- INTRODUCCIÓ

Fitxa tècnica del jaciment	2
Situació geogràfica	3

2.- DADES GENERALS

Motivació	5
Àrea d'actuació	6
Emplaçament	6
Promotor	7

3.- MOTIUS DE LA INTERVENCIÓ ARQUEOLÒGICA

Notícies històriques	8
Recerques arqueològiques prèvies	21
Projecte d'intervenció arqueològica	25
Metodologia	26

4.-TASQUES ARQUEOLÒGIQUES REALITZADES

Primera Fase. Sectors 1, 2 i 3	28
Segona Fase. Sector 4	49

5.-CONCLUSIONS

65

6.- BIBLIOGRAFIA

75

ANNEX 1

REPERTORI D'UNITATS ESTRATIGRÀFIQUES

ANNEX 2

INVENTARI FOTOGRÀFIC

CONTACTES FOTOGRÀFICS

ANNEX 3

INVENTARI DE MATERIALS

ANNEX 4

PLANIMETRIA

FITXA TÈCNICA

INTERVENCIÓ:	C/ Valldonzella, 14-28-Passatge Sant Bernat, 8 A (Jardins Torres i Clavé)
MUNICIPI:	Barcelona
COMARCA:	Barcelonès
COORDENADES UTM:	X: 430743.00 Y: 4583711.00
CAMPANYA:	Primera Fase : 13 agost- 26 octubre 2007 Segona Fase: 1 octubre -28 desembre 2007
TIPUS DE JACIMENT:	Modern- contemporani
CRONOLOGIA:	Modern - contemporani
DIRECCIÓ:	Primera Fase: Júlia Miquel i López Roger Mesegué i Gil Víctor Giner i Puga Segona Fase: Júlia Miquel i López
REDACCIÓ MEMÒRIA:	Júlia Miquel i López
DIBUIX DE CAMP:	Consuelo Forés López, Júlia Miquel i López
DIGITALITZACIÓ:	Consuelo Forés López, Júlia Miquel i López
EXECUCIÓ:	TEA DIFUSIÓ CULTURAL, SL
PROMOTOR:	ENDESA DISTRIBUCIÓN ELÉCTRICA, S L U FUNDACIÓ BLANQUERNA

1.- INTRODUCCIÓ

Situació geogràfica

La comarca del Barcelonès, comprèn el territori estès entre la Mediterrània i la Serralada Litoral, en el tram conegut com a Collserola i delimitat pels rius Llobregat i Besòs. Des del punt de vista morfològic s'observen dues grans unitats, Collserola i el Pla.

A la Serra de Collserola s'hi trobem una formació de horst compost per materials granítics i esquistosos, limitat al Nord pel Vallès (Sector central de la Depressió Prelitoral), a Llevant amb el Turó de Roquetes (Besòs), al Sud el Turó de Valldaura i a l'Oest pel Llobregat. Quant al Pla, es troba obert a mar i limitat per la Serralada Litoral i a migjorn per la falla que segueix ran de mar des del Garraf i el turó de Montjuïc fins al Turó de Montgat, més enllà del Besòs. La falla, originada al moment de la fractura del Massís Catalano- balear, va dibuixar el que a grans trets, havia de ser la costa catalana.

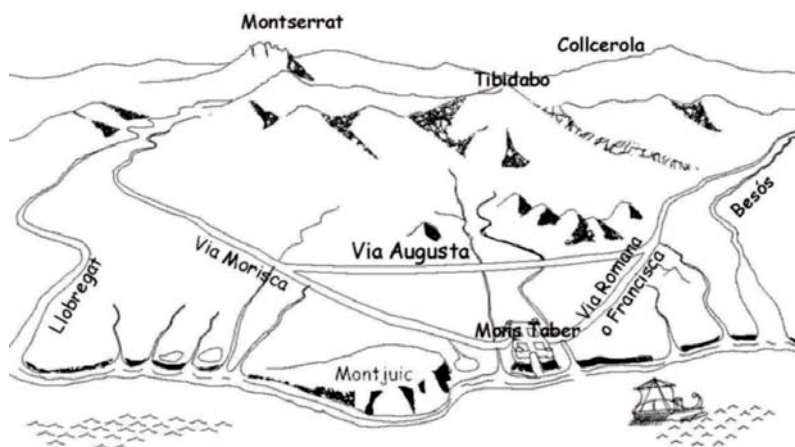
Barcelona és un municipi situat en una plana que presenta uns 5 km d'amplada i té com a límits el mar, la serralada Litoral o de Marina i els deltes del Llobregat i del Besòs. El seu relleu físic pertany a tres unitats: la Serralada Litoral, el pla de Barcelona i els deltes del Llobregat i del Besòs.

El pla de Barcelona està format per un replà superior, constituït per un basament d'argiles grogues pliocèniques, amb alguns nivells de sorres i aqüífers. Sobre el sòcol pliocènic es superposen uns dipòsits cíclics formats per argiles roges a la base seguides de llims grocs i una crosta calcària a la part superior, que corresponen a diferents intervals de les oscil·lacions climàtiques del Quaternari.

Aquesta plana baixa presenta dos monticles: el mont Tàber, de 15 metres d'alçada i format per materials pliocènics més una certa aportació de sorres i el Montjuïc, de 173 metres, format per argiles i gresos miocènics.

Quan el terme municipal de Barcelona, aquest compren una extensió de 1.754.900 h i s'estén a la costa mediterrània en una plana de 5 Km d'amplada limitada al NW per la Serra de Collserola (que culmina a 512 metres amb el Tibidabo), entre els sectors deltaics del Llobregat i el Besòs.

La seva funció de capital sempre ha estat afavorida per la situació geogràfica d'aquesta plana, on conflueixen els dos grans eixos de comunicació que travessen en direcció Nord Sud la Catalunya Central (el Llobregat i l'eix Besòs – Congost –Ter).



Recreació del Pla de Barcelona amb les principals vies

En definitiva es tracta d'un territori format a causa de l'acumulació de sediments provinents de les rieres, torrents i deltes dels rius propers a la ciutat així com de sediments marins, donat que en el transcurs dels segles Barcelona ha guanyat terreny al mar.

En aquesta plana completament urbanitzada destaquen varies zones clarament diferenciades, el nucli antic que correspon a la primitiva ciutat romana damunt del Mont Tàber (15 metres) proper al mar; el nucli de Montjuïc al sud, que s'aixeca suaument al pla i que cau bruscament sobre el mar fent-se inexpugnable el seu accés des de aquesta posició i els ravals més pròxims que s'originaren entorn aquests nuclis.

Per altra banda, tenim tota una sèrie de nuclis poblacionals que emergits fora muralles acabaran essent absorbits per la ciutat en una de les seves dues importants crescudes (les muralles del S. XIII o l'expansió del S. XIX amb la creació de l' Eixample).

La zona geogràfica on es troba l'actual barri del Raval es un territori amb una geomorfologia producte de l'acumulació sedimentària provinent de rieres, torrents i deltes dels rius propers i sediments marins producte de guanyar terreny al mar. A la plana urbanitzada hi ha tres zones: El nucli antic, corresponent a la ciutat romana, sobre el mont Tàber amb la muntanya de Montjuïc al sud; els diversos ravals creats al voltant del nucli emmurallat i que el segle XIX són absorbits per la ciutat i per últim l'Eixample.

El Raval és el nom històric del sector de Barcelona situat fora del segon recinte de muralles, entre la Rambla, el carrer Pelai, les rondes de Sant Antoni i de Sant Pau, el Paral·lel i el passeig de Colom, conegut per *Districte cinquè*. Era un antic sector d'hortes i on durant l'Edat Mitjana s'instal·laren diverses institucions hospitalàries i convents. Posteriorment fou inclòs dins el tercer recinte de muralles. Durant els segles XV, XVI i XVII predominen les terres d'horta amb pous propietat de nobles o de l'església i arrendats a pagesos.

Al segle XVIII comença la seva urbanització, començant pel carrer Nou i s'hi instal·len les primeres indústries i habitatges. El gran creixement de la ciutat i la permanència de les muralles fins a mitjan segle XIX motivà l'alçada dels edificis i la formació d'una atapeïda xarxa viària que densificava el barri.

2.- DADES GENERALS

Motivació

La zona objecte de la present intervenció arqueològica es troba dins l'àrea d'interès arqueològic de la ciutat de Barcelona, per la qual cosa es demanà el preceptiu permís d'intervenció arqueològica, segons l'article 47 i següents de la Llei 9/1993 de 30 de setembre, del patrimoni cultural català i el Decret 78/2002, de 5 de març de 2002, del Reglament de protecció del patrimoni arqueològic i

paleontològic. La resolució autoritza la intervenció arqueològica, entre els dies 13 d'agost i 26 d'octubre de 2007 com a intervenció portada a terme a la ciutat de Barcelona el codi 095/07, essent dirigida per els arqueòlegs Víctor Giner i Puga, Roger Messeguer i Gil i Júlia Miquel i López en la seva primera fase d'intervenció i l'arqueòloga Júlia Miquel i López en les tasques portades a terme durant la segona fase de l'1 d'octubre al 28 de desembre de 2007 i assumint en solitari la redacció de la present memòria científica.

El plantejament de la intervenció arqueològica venia motivat per la construcció d'una estació receptora elèctrica per la companyia ENDESA DISTRIBUCIÓN ELECTRICA, S. L. U i una biblioteca- mediateca per la Facultat de Ciències de la Comunicació de la Universitat Ramon Llull.



Situació de l'àrea d'intervenció marcada en vermell

Àrea d'actuació

El dia 29 d'agost de 2007 s'inicià la intervenció arqueològica preventiva que havia de consistir en el control, seguiment i excavació de la totalitat d'un solar que ocupava una superfície aproximada d'uns 3.500 metres², per tal de conèixer la seqüència crono estratigràfica en aquell punt de la ciutat i documentar possibles estructures arqueològiques.

Emplaçament

La zona d'intervenció arqueològica subsidiària es situa al barri del Raval, districte Ciutat Vella, de Barcelona. El seu àmbit d'afectació es correspon amb

el projecte de construcció d'una estació receptora elèctrica i la construcció de la biblioteca- mediateca de la Facultat de Ciències de la Comunicació de la Universitat Ramon Llull i es situa als Jardins Torres i Clavé, els quals tenen com a límits el carrer Valldonzella números 14-28 i passatge de Sant Bernat número 8b. El solar ocupa una superfície aproximada d'uns 3.500 m² i es correspon amb la referència cadastral 0319226DF3801G, del plànol parcel·lari de la ciutat de Barcelona.



Parcel·lari extret de la pàgina Web de Barcelona. Encerclat en vermell l'àrea d'actuació

L'espai objecte d'actuació arqueològica afronta al Nord amb la finca que ocupa el Dispensari Antituberculós (actual CAP Doctor Lluís Sayé); al Sud amb el carrer de Valldonzella, a l'Est el nou tram del carrer Torres i Amat i a l'Oest el Passatge de Sant Bernat.

Promotor

El present projecte d'intervenció arqueològica està portant a terme per encàrrec de la companyia ENDESA DISTRIBUCIÓN ELECTRICA, S. L. U i de la FUNDACIÓ BLANQUERNA, essent Isidre Pastor i Batalla el redactor del projecte, sota les directrius tècniques del Museu d'Història de la Ciutat de Barcelona.

3.- MOTIUS DE LA INTERVENCIÓ ARQUEOLÒGICA

Notícies històriques

La present intervenció arqueològica es defineix en el marc històric de la ciutat de Barcelona. L'actual trama urbana que es marca dins l'àmbit d'actuació configura una fossilització de l'evolució urbanística que ha experimentat aquest sector de la ciutat, des d'època antiga fins a l'actualitat.

La zona del Raval de Barcelona presenta una fossilització de les seves traces urbanístiques que venen d'època tardoantiga i es perllonguen fins l'actualitat. És per aquest motiu que qualsevol actuació arqueològica en aquest sector pot reportar noves dades sobre l'ocupació urbana al llarg de la història.

El Raval presenta una forta personalitat a partir de l'època medieval quan s'integra dins el recinte emmurallat de la ciutat i acull diversos tallers de terrissers, a més de diversos convents.

L'ocupació humana de la zona actualment coneguda com el Raval està documentada des d'època prehistòrica. Concretament en diverses excavacions realitzades s'han trobat mostres d'ocupació des del Neolític antic fins al Bronze Final.

En època romana aquest sector formava part de l'*Ager* de la ciutat. Entorn de *Barcino* es bastiren diverses vil·les i establiments rurals i/o semiurbans. D'aquestes vil·les agrícoles s'han documentat la vil·la de Santa Maria del Port, a la Zona Franca; Can Cortada, a Horta; la vil·la del Cementiri, a Montjuïc; la vil·la de l'avinguda Francesc Cambó i la vil·la de Sant Pau del Camp. Hi ha la possibilitat de documentar més vil·les a la zona de l'actual Raval.

La zona del Raval fou per tant, durant tota l'època romana, una zona suburbial, situada extramurs de la ciutat, essent zona de camps i hortes, circumstància que continuà durant gairebé tota l'etapa medieval. Gran part de l'actual Raval estava cobert per l'estany Cagalell fins gairebé la Baixa Edat Mitjana. Les seves aigües no eren potables i procedien del rierol dit també Cagalell. La zona

era travessada per tres camins: el del Llobregat, el de Sarrià i el de Montjuïc, que correspondrien amb els actuals carrers de l'Hospital, Tallers i Sant Pau. Poc a poc s'anà formant la trama urbana entorn a aquestes tres vies. Entorn de *Barcino* es bastiren diverses vil·les i establiments rurals i/o semiurbans. D'aquestes vil·les agrícoles s'han documentat la vil·la de Santa Maria del Port, a la Zona Franca; Can Cortada, a Horta; la vil·la del Cementiri, a Montjuïc; la vil·la de l'avinguda Francesc Cambó i la vil·la de Sant Pau del Camp. Hi ha la possibilitat de documentar més vil·les a la zona del Raval.

A partir del segle XI, el creixement ascendent propiciarà l'ocupació intensiva de l'espai exterior al perímetre delimitat per les muralles romanes. Aquesta circumstància comportà la creació de nous nuclis de població, els burgs o vilanoves com la Vilanova dels Arcs construïda a redós de l'aqüeducte romà; la Vilanova de Mar, formada al voltant de la basílica de Santa Maria del Mar i el burg o Vilanova de Santa Maria del Pi.

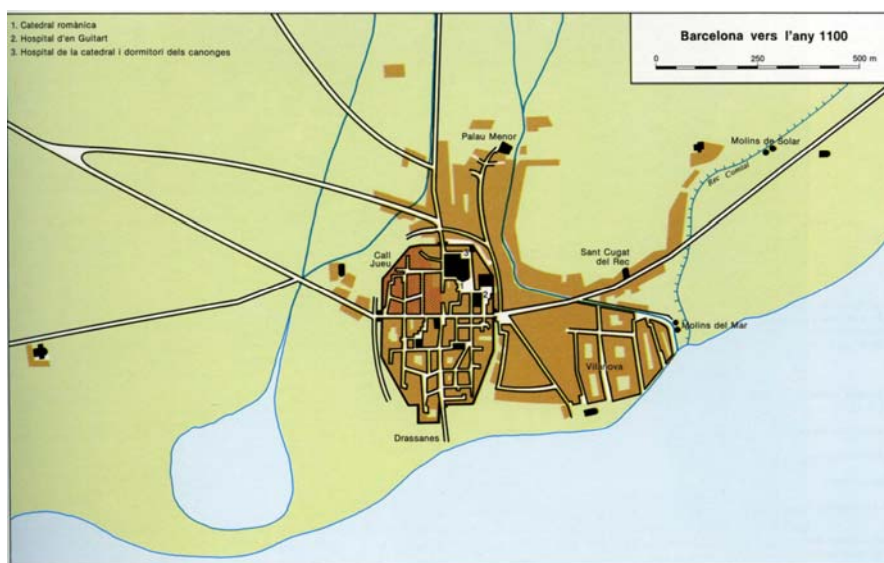


Topografia de Barcelona a l'any 1000 segons Philipp Banks

En època comtal la ciutat de Barcelona fou repartida entre els hereus de Ramon Berenguer I, els comtes Ramon Berenguer II *Cap d'Estopes* i Berenguer Ramon *El fraticida*. Mercès al conveni que signaren el germans el 1079 coneixem força dades sobre la topografia urbana de la ciutat. Sabem així

de l'existència de nombrosos alous rurals dins del terme i que alternaven cases amb vinyes, camps, horts i prats que eren travessats per camins (*strades*), destacant a la zona de l'actual Raval el camí de l'actual carrer Sant Pau.

Durant l'Alta Edat Mitjana es documenta un primer nucli important al Raval (segons les tombes descobertes durant les obres del Pla Central del Raval) format per una petita vil·la bastida als voltants del monestir de Sant Pau del Camp. També comença a desenvolupar-se l'àrea entorn del Pedró, entre els carrer del Carme i Hospital i on posteriorment es fundaria Sant Llàtzer, per atendre els malalts de lepra, entorn els anys 1144 i 1171.



Barcelona a l'any 1100 (Font: P. Banks *Catalunya Romànica* Volum XX)

El segle XII representa una època de progrés per Barcelona i comencen a poblar-se les àrees suburbanes. A la zona del Raval es restaura el monestir de Sant Pau del Camp, destruït pels almoràvits i es creen múltiples fundacions benèfiques.

A principis del segle XII la gran expansió demogràfica provocà la creació i creixement d'aquests nuclis poblacionals i de molts obradors al voltant de les muralles. Aquest creixement de la ciutat fora de l'antic recinte murari romà motivà la construcció d'un nou perímetre defensiu. Les dades més antigues sobre el començament de les obres d'aquesta nova estructura defensiva fan referència a 1285, però les darreres investigacions i actuacions arqueològiques no han pogut localitzar fins al moment evidències materials ni estructurals per aquesta cronologia. Això ha fet plantejar la possibilitat de que una primera

ampliació de la muralla de la ciutat es realitzés amb materials peribles de caràcter temporal, com el tapial o les palissades, passant als pocs anys a construir-les amb pedra. De tota manera hi ha constància des del 1255 de diferents portals al llarg de la ciutat com el de la *Boqueria*, el del *Pou d'en Moranta*, el del carrer del *Born* i el del *Campderà*. A partir del 1260 es construeixen el portal de *Santa Anna*, el de *Portaferrissa* i el de *Jonqueres*, tots ells situats entre l'antic recinte romà i el que es començarà a construir a partir del 1285. Els límits marcats per la nova muralla quedaran definits pels actuals carrers de La Rambla, Fontanella, Trafalgar, Arc del Triomf, Lluís Companys i Passeig Picasso. Tradicionalment s'ha considerat el tram de la Rambla com el primer construït, entre el convent de Framenors fins a la zona de l'església de Santa Anna, arrencant de la part més baixa la Rambla fins a l'actual plaça Catalunya i on es situarien un total de cinc portals, el de *Santa Anna*, *Portaferrissa*, *Boqueria*, *Trentaclaus* i *Framenors*.

A mitjan del segle XII el bisbe Torroja fundà un hospital de llebrosos al Pedró que més tard s'anomenà de Santa Margarida. A finals de segle es documenta a la *via morisca* (l'actual carrer de l'Hospital) un hospital per malats i nadons fundat per Pere Prim i la seva muller. L'any 1219 el canonge Guillem Colom el convertí en un gran hospital que passà a anomenar-se *Hospital d'en Colom*.

L'església era una gran propietària a Barcelona, a més de la catedral i les parròquies es beneficià de noves fundacions sorgides als segles XII i XIII.



Barcelona a l'any 1200 amb la riera i l'estany de Cagalell
(Font: P. Banks)

Per aquesta zona del Pedró continuaren les fundacions religioses durant tota l'època medieval i moderna, com per exemple la comunitat de les Jerònimes. Els seus orígens es troben en una comunitat fundada el 1426 amb el nom de Santa Margarida i creada sota la protecció municipal. Els anys 1475-1477 adoptà la regla de Sant Jeroni i el 1484 se li atorgà el solar de l'antic hospital de Sant Maties a un extrem de la plaça del Pedró. El convent s'aixecà a finals del segle XV inicis del segle XVI d'estil gòtic tardà i que fou incendiat durant els fets de la Setmana Tràgica el 1909. Al seu lloc existeix ara la parròquia de la Mare de Déu del Carme.

També a prop (carrer Sant Antoni Abad) existí el convent de clergues hospitalers de la regla de Sant Agustí i que fou construït entre 1433 i 1445-77. L'any 1806 el convent de Sant Antoni Abad fou concedit als escolapis que fundaren un col·legi l'any 1815. Durant la Setmana Tràgica fou cremat tot l'interior i el 1936 tornà a ser cremat, restant només els murs i el pòrtic.

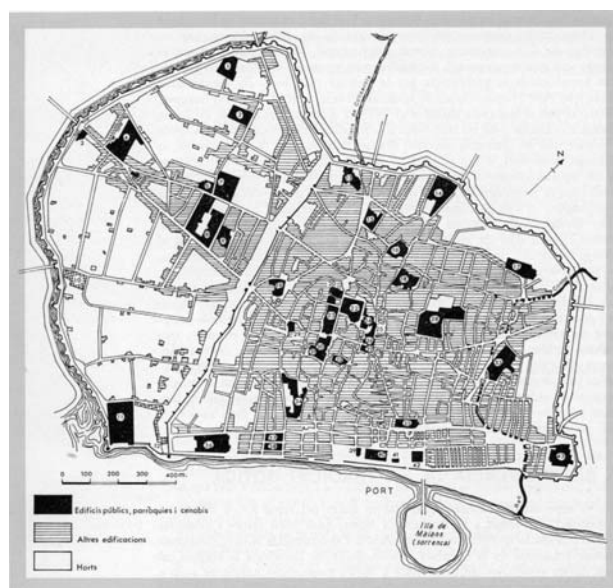
En quan a obres públiques, durant l'Edat Mitjana l'antiga Barcino experimenta un creixement constant fora muralles, apareixent nuclis al seu entorn i fent que es plantegi la construcció d'una nova muralla.

A la Baixa Edat Mitjana l'antiga *Barcino* experimentà un creixement constant fora muralles, apareixent nuclis al seu entorn i fent que es plantegés la construcció d'una nova muralla. Durant el regnat de Pere III el Cerimoniós començaren les obres. L'any 1358 el rei autoritza al Consell de Cent construir unes noves muralles, iniciant-se les obres el 1359. Aquestes muralles marcaran la configuració del Raval. El seu perímetre serà de 6.240 metres amb una extensió de 218 hectàrees, de les quals dues cinquenes parts corresponen al Raval i tenia tres portes de sortida: la *Porta de Tallers*, per on entraven els pagesos; el *Portal de Sant Antoni*, que era l'accés més important i la *Porta de Santa Madrona* al costat de les Drassanes. Les obres, per la seva dificultat van seguir diverses etapes fins la seva finalització el 1371. L'any 1389 es bastí el Portal de Sant Pau que donava accés al sector.

Memòria de la intervenció arqueològica subsidiària de la construcció de l'estació receptora Valldonzella i la biblioteca- mediateca, (Valldonzella, 14-28 i Passatge Sant Bernat ,8 (Ref. 095/07)



Planta de Barcelona amb la ubicació situació dels diferents recintes i portals de la muralla medieval. (Planta de A. Cubeles (*L'Art Gòtic a Catalunya.*)



Les muralles de la ciutat, segons Duran i Sanpere, 1975

Malgrat tot, el Raval continuà essent zona bàsicament agrícola amb pocs punts edificats, trobant només urbanitzada la zona de l'actual carrer Tallers i l'àrea compresa entre el carrer del Carme, Plaça Pedró i carrer Hospital, es a dir les zones properes a la sortida de Barcelona cap al Llobregat.



Vista de la plaça del Pedró amb el convent de les Jerònimes, segons un dibuix de Lluís Rigalt fet l'any 1869

La plaça del Pedró està situada en una antiga cruïlla de camins d'origen romà. Durant l'Edat Mitjana marcava una de les vies d'entrada i sortida de la ciutat per a dirigir-se cap el Llobregat. A prop es situava el Portal de Sant Antoni (a la confluència d'aquest carrer amb la Ronda de Sant Pau) i que enllaçava amb la carretera que anava cap a Esplugues i Martorell. En aquest punt durant tota l'època medieval i moderna es donava la benvinguda a la ciutat als visitants il·lustres.



Vista del portal de Sant Antoni. Dibuix del llibre *El Toisó d'Or a Barcelona*

Durant la crisi baixmedieval la zona del Raval no experimentà grans canvis urbanístics. Seguia essent zona d'horts i camps amb alguns convents i monestirs, antigament extramurs i que ara estaven dins el perímetre de la ciutat.

Quan els convents i monestirs bastits a Barcelona durant el trànsit de l'època medieval a l'edat moderna, segons Pere Jordi Figuerola Rotger¹ al segle XV ja es trobaven construïts en la seva major part. Bàsicament es completaren les grans obres iniciades en època anterior i es continuà amb la fórmula arquitectònica gòtica fins ben entrat el segle XVI.

Per aquesta zona del Pedró continuaren les fundacions religioses durant tota l'època medieval i moderna, com per exemple la comunitat de les Jerònimes. Els seus orígens es troben en una comunitat fundada el 1426 amb el nom de

¹ FIGUEROLA ROTGER, Pere Jordi **Els convents de la ciutat de Barcelona al segle XV** dins **L'art gòtic a Catalunya. Arquitectura II. Catedrals, monestirs i altres edificis religiosos 2**. Pàgines 230 a 238

Santa Margarida i creada sota la protecció municipal. Els anys 1475-1477 adoptà la regla de Sant Jeroni i el 1484 se li atorgà el solar de l'antic hospital de Sant Maties a un extrem de la plaça del Pedró. El convent s'aixecà a finals del segle XV inicis del segle XVI d'estil gòtic tardà i que fou incendiat durant els fets de la Setmana Tràgica el 1909. Al seu lloc existeix ara la parròquia de la Mare de Déu del Carme.

També a prop (carrer Sant Antoni Abad) existí el convent de clergues hospitalers de la regla de Sant Agustí i que fou construït entre 1433 i 1445-77. L'any 1806 el convent de Sant Antoni Abad fou concedit als escolapis que fundaren un col·legi l'any 1815. Durant la Setmana Tràgica fou cremat tot l'interior i el 1936 tornà a ser cremat, restant només els murs i el pòrtic.

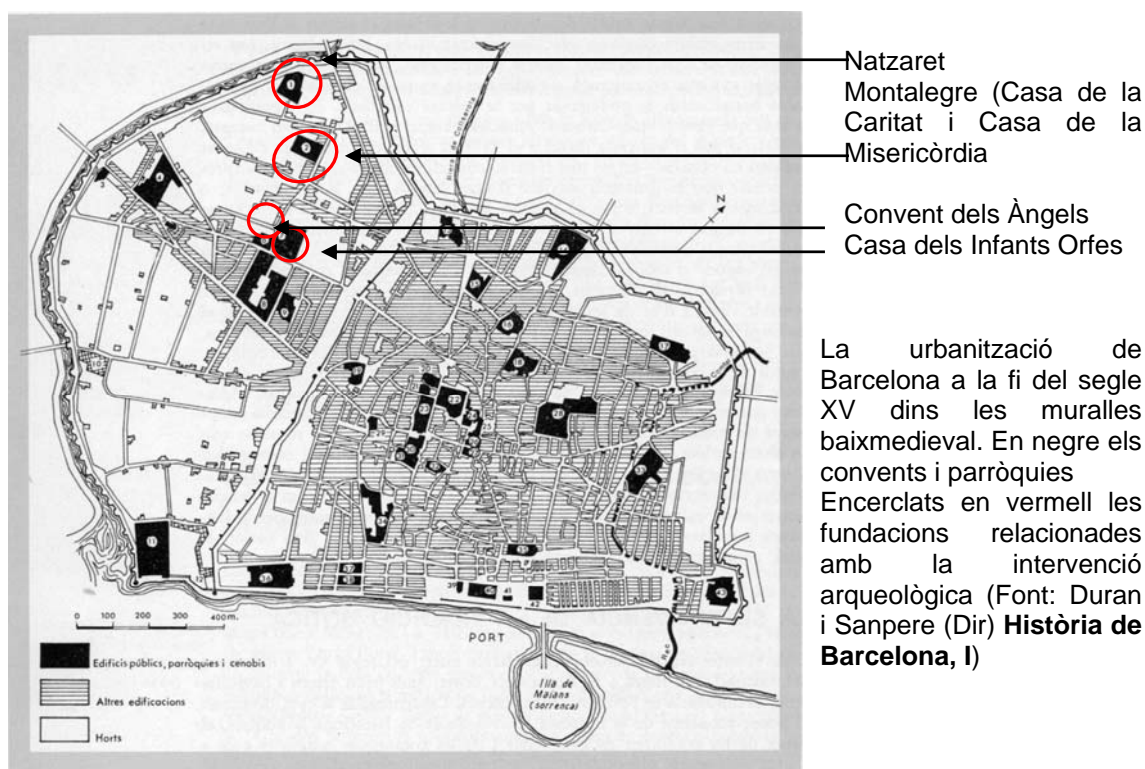
Prop de l'actual mercat de la Boqueria s'instal·là el 1453 una comunitat de franciscanes sota l'advocació de Santa Maria de Jerusalem. Al carrer del Carme, cantonada amb el carrer dels Àngels es trobava el convent de l'orde dels carmelitans que s'establiren a Barcelona el 1292.

L'altra gran monestir instal·lat al Raval el 1269 fou una comunitat femenina cistercenca, Santa Maria de Valldonzella, que s'establí prop d'on es construiria posteriorment el Portal de Sant Antoni. La comunitat hi fou fins el 1652, quan el monestir fou destruït de resultes de la Guerra dels Segadors, i el 1674 s'establí a l'antic priorat de Natzaret, situat al carrer de Ponent, prop de la ronda de Sant Antoni, a l'actual carrer de Valldonzella. Fou destruït pels francesos el 1808 i reedificat parcialment fins que patí un incendi el 1909 i la comunitat abandonà el Raval per instal·lar-se a Sant Gervasi.

Entre el segle XVI- XVII, entorn a la Rambla es construeixen nombrosos convents, a més de la construcció de tres edificis públics que a partir del segle XVI diferenciaren la Rambla en tres sectors: la Universitat o Estudi General que definirà la Rambla dels Estudis, el teatre de la Santa Creu en funcionament a l'entorn de 1597-98 que formarà el Pla del Teatre, i la foneria de canons, de la que es coneix la primera referència cap al 1578 situada al portal de la Boqueria.

Quan als nous convents, cal destacar la creació entre els segles XVI i el XVII dels següents recintes religiosos:

- 1543-1544, fundació de la residència i el col·legi dels jesuïtes de Betlem.
- 1586, instal·lació dels carmelitans descalçats del convent i l'església de Sant Josep.
- 1593, col·legi de Sant Àngel Màrtir.
- 1619, fundació a la part baixa de la Rambla del convent de Santa Mònica per part dels agustinians descalçats.
- 1633, els trinitaris descalçats s'estableixen a la confluència de la Rambla amb el carrer de Sant Pau.
- 1642, l'ordre de la Mercè crea el col·legi de Sant Pere Nolasc.
- Al voltant de 1632, els franciscans funden el noviciat de Sant Bonaventura.



Entre 1641 i 1714 Barcelona va patir sis setges, alguns molt dolorosos. La ciutat té, al llarg del període, entre 28.000 i 40.000 habitants. Madrid ja en té 100.000, i París i Londres uns 570.000. Les epidèmies de 1520, 1530, 1558 i 1589-1590, entre d'altres, varen delmar una i altra vegada la població de Barcelona. A la darrera del segle XVII, el país va experimentar un cert

redreçament econòmic. El 1701-1702 els barcelonins varen aconseguir de Felip V autorització per a enviar dos vaixells cada any a Amèrica, monopoli de Castella.



Plànol de Barcelona a la segona meitat del segle XVII. (Còpia de Francesc Renart de 1806).

Cal dir que durant els segles XVI i XVII es produïren pocs canvis en l'estructura urbana de Barcelona, que va restar reclosa a la vella muralla del segle XIV. Al segle XVI hi hagué una relativa prosperitat que es va manifestar en l'activitat de les Drassanes i de la vida gremial. En aquesta centúria es construïren molts palaus i convents: primer convent dels jesuïtes, el 1553; convent dels carmelites descalços, el 1593; dels Àngels, 1562-1566; d'Elisabets, el 1554; de l'Àngel de la Guarda i de les Penedides, 1587; façana del Palau de la Generalitat, des del 1597; nou convent de Nostra Senyora del Bonsuccés, aquest ja al segle XVII (1626); palaus Fivaller, acabat al segle XVIII, i Centelles (1514); edifici de l'Estudi General, i parts de l'hospital de la Santa Creu, sobretot la façana renaixentista. El segle XVII fou, en general, de crisi. Aquesta va portar a la revolta i guerra de 1640, que es perllongà fins el 1659. En aquesta centúria es bastiren diversos edificis religiosos i civils d'estil barroc: convent dels agustins descalços de Santa Mònica (1636), dels trinitaris descalços de Sant Sever (1698-1705), de Betlem (1680) i dels Josepets; Casa de Convalescència de l'Hospital de la Santa Creu; Casa de la Misericòrdia (1693); palaus Dalmases, dels comtes de Solterra, dels Marimon –Caldes de Montbui– i dels Maldà; i el col·legi franciscà de Sant Bonaventura (1652). El 1598 es varen reprendre les obres del moll. L'aristocratització va donar lloc, al

segle XVI, a l'aparició de cases- palau, com les dels Gralla, Durai, Mai i Ardiaca Desplà.

A nivell urbanístic, la Rambla com a passeig no començarà a ser realitat fins a inicis del segle XVIII. Entre els anys 1700 i 1701 es procedirà a la instal·lació del primer arbrat i a la construcció d'una canalització d'aigua pel seu rec, a més de la construcció de fonts i abeuradors.

Posteriorment vindrien altres treballs i projectes d'urbanització de la Rambla, que es veurien materialitzats a partir de 1772 en el projecte Ricla- Cerdeño. Aquest projecte pretenia donar una amplada homogènia i un traçat rectilini a la Rambla, a partir de possibilitar l'ocupació de terrenys de l'antiga franja de servitud de la muralla a la banda de ponent, des de l'església de Betlem fins a Drassanes. Mentre que pel costat de llevant s'enderrocava la muralla i es permetia d'aquesta manera l'engrandiment dels immobles entre Portaferrixa i l'hort dels Caputxins. Altres dos aspectes importants es produïren al voltant d'aquestes dates, l'enderroc de les dues torres que flanquejaven la Portaferrixa a l'any 1774 i també l'enderroc de la foneria de canons i del llenç de muralla entre el portal de la Boqueria i Portaferrixa l'any 1777.

L'any 1775 es comença a enderrocar la muralla entre l'església de Betlem fins a Drassanes, urbanitzant-se un passeig especialment entre el Pla de la Boqueria i el de les Comèdies. L'any 1835 amb la desamortització de Mendizabal, es restablirà la legislació desamortitzadora i el 1836 es suprimiran gairebé la totalitat de les congregacions religioses, declarant les seves propietats béns nacionals i posant-les a la venda en benefici de la hisenda pública.

En època moderna el Raval experimentà una expansió, fruit de la revifalla econòmica i demogràfica del país i començà a urbanitzar-se la zona. El carrer Nou de la Rambla fou obert l'any 1783 i formava part de la política de millores de va escometre el aleshores Capità General Conde del Asalto. Seguint la tradició d'aquell temps, el carrer fou dedicat al rei Carles III, per la qual cosa fou

conegut com carrer Sant Carles. Aviat, però es canvià el nom, passant a dir-se carrer Conde del Asalto.

Al Raval gràcies a l'existència dels espais dels horts, es van construir i ampliar noves cases que foren habitades per la nova classe obrera. La casa artesana de la Barcelona pre-industrial, estava construïda sobre parcel·la allargada de tipus medieval i lligada amb l'organització gremial. A la mateixa casa els artesans tenien el taller, i els pagesos moltes vegades tenien l'hort al costat de casa. La transformació que la casa va sofrir va ser: la densificació d'habitants, construint voladissos, ampliant la superfície de la casa i, finalment, aixecant pisos. La part més propera al Paral·lel fou la darrera en urbanitzar-se.

L'any 1835 amb la desamortització de Mendizabal, es restablirà la legislació desamortitzadora i el 1836 es suprimiran gairebé la totalitat de les congregacions religioses, declarant les seves propietats béns nacionals i posant-les a la venda en benefici de la hisenda pública, circumstància que varià la fisonomia del Raval, ja que els antics terrenys dels convents foren parcel·lats i venuts



A l'esquerra imatge del Raval al segle XVII i a la dreta el Raval actualment

El segle XIX, des del govern municipal es comencen a formar juntes d'obres (1820–1840) dirigides a millorar la ciutat. Les principals mesures que es prenen van ser: El tancament de carrerons sense sortida, l'obertura de carrers secundaris, la desaparició dels cementiris parroquials, que es convertiran en places públiques, la desaparició de les comunitats monacals i conventuals, destinant els seus solars a places i carrers o edificis públics l'enderrocament definitiu de les muralles medievals cap a l'any 1859 i el plantejament de la realització de l'Eixample de Barcelona.

En època contemporània el Raval experimentà una expansió, fruit de la revifalla econòmica i demogràfica del país i començà a urbanitzar-se la zona. El carrer Nou de la Rambla fou obert l'any 1783 i formava part de la política de millores que va fer el aleshores Capità General Conde del Asalto. Seguint la tradició d'aquell temps, el carrer fou dedicat al rei Carles III, per la qual cosa fou conegut com carrer Sant Carles. Aviat, però es canvià el nom, passant a dir-se carrer Conde del Asalto.

La nova classe obrera que apareixia al segle XVIII va fer experimentar canvis a tots els sectors, especialment l'habitatge popular va haver d'experimentar canvis per a poder acollir el cada dia més nombrós grup de proletaris. La casa artesana de la Barcelona pre- industrial, estava construïda sobre una parcel·la allargada de tipus medieval i lligada amb l'organització gremial. A la mateixa casa els artesans tenien el taller, i els pagesos moltes vegades tenien l'hort al costat de casa. La transformació que la casa va sofrir va ser fruit de la densificació d'habitants, que obligaren a construir voladissos, ampliant la superfície de la casa i, finalment, aixecant pisos.

La major part de les cases del Raval es van construir durant el període constitucional de 1830-1832. Això va fer que a nivell estilístic els edificis es van decorar amb texts que recollien articles de la Constitució de 1812.

Durant la Guerra Civil de 1936-1939, el Raval patí els efectes del bombardejos que destruïren diversos edificis deteriorant severament d'altres.

A partir de la dècada dels 50 del segle passat el barri va rebre un gran aport demogràfic, producte de la immigració, circumstància que s'ha tornat a repetir en aquests darrer deu anys amb l'emigració procedent d'altres països.



El Raval industrial

Recerques arqueològiques prèvies

El barri del Raval es troba dins una Zona d'Interès Arqueològic. Es per això que des de fa anys qualsevol obra arquitectònica que porti implícita un rebaix de terres ha de contemplar una intervenció arqueològica preventiva, d'acord amb la normativa municipal.

En els darrers anys s'han realitzat diverses actuacions arqueològiques en aquest sector del Raval. Concretament al carrer Montalegre, 10, on es localitzaren diversos hipogeus d'època moderna (segles XVI-XVII) i diverses traces d'urbanisme del segles XVII al XIX; al carrer Valldonzella, 9-11, al carrer d'Elisabets, 13 i al carrer Tallers, 45 on es documentaren diversos nivells amb material ceràmic de rebuig que mostren l'activitat terrissera del sector. Entre febrer i juliol de 2006 es realitzà la intervenció arqueològica preventiva dins del marc del projecte que desenvolupa l'actuació arqueològica subsidiària del **“Projecte d'urbanització del nou carrer entre el c/ Montalegre i el c/ Torres i Amat”**, documentant-se dependències de l'antiga Casa de la Misericòrdia i diferents habitatges del segle XIX.

Com a intervencions arqueològiques destacades al sector del Raval properes a la zona del present control i seguiment arqueològic, cal destacar, per ordre cronològic d'intervenció:

- **Vil·la de Sant Pau del Camp:** Excavació realitzada els anys 1988 i 1989 i dirigida per Albert Bacaria, Emília Pagès i Ferran Puig en que es documentà una vil·la i una necròpolis dels segles IV a VI d C.
- **Caserna de la Guàrdia Civil (carrer Sant Pau, 92):** Excavació realitzada els anys 1990 i 1991, dirigida per Robert Farré. Troballa d'un jaciment prehistòric Cardial-Epicardial, Neolític Antic (àrea de necròpolis i habitat), Bronze Antic (llars de pedres) i Bronze Final III. També es documentà una necròpolis romana baix imperial.
- **Interior de Sant Pau del Camp:** Intervenció l'any 1997 amb la troballa de 3 enterraments romans i restes d'*opus signinum*.
- **Solar situat entre els carrer Sant Pau, Sant Oleguer i Nou de la Rambla:** Excavació realitzada el juliol de 1998 i dirigida per Marc Jiménez al solar d'una antiga fàbrica del segle XIX. Es van fer 8 sondejos per tot el solar que foren negatius d'estructures. El material, molt rodat consistí en fragments datats al Bronze Antic.
- **Carrer Sant Pau, 51:** Excavació d'un sondeig per construir la caixa d'un ascensor i dirigida l'octubre de 1998 per Pere-Lluís Artigues. Es documentà una claveguera per aigües residuals de secció rectangular, que tenia assota un altre claveguera colmatada, sense cap altre estructura d'entitat. Quan al material es trobà fragments de ceràmica de reflexos metàl·lics, tipus pinzell-pinta i vidrada blanca baix medieval.
- **Carrer Sant Pau cantonada Reina Amàlia i carrer Carretes:** Excavació realitzada els anys 1998 i 1999 per Pere-Lluís Artigues en que es trobà un assentament alt-imperial amb sitges i pous, així com la continuació de la necròpolis romana documentada a la Caserna de Sant Pau, amb 26 tombes.
- **Ronda Sant Pau:** Intervenció dirigida per Jordina Sales l'any 2001 en que es documentaren 16 metres de la muralla del segle XIV així com una torre adossada al talús.

- **Carrer Nou de la Rambla, 25:** Excavació realitzada el febrer-març de 2001 i dirigida per Vanesa Camarasa i consistí en el rebaix del terreny per fer un soterrani a la botiga. Quan a troballes, es documentà un pou i paviments moderns. El material consistí en un jaspi de Montjuïc, fragments de T.S. Aretina (segle I aC-I dC.), un fragment d'àmfora africana, un fragment de T.S. Africana i fragments de ceràmica comuna romana, així com fragments de ceràmica verd i manganès, de reflexos metàl·lics, blaves catalanes, Maiòliques i de Paterna. Tot el material aparegué al reompliment.
- **Carrer Nou de la Rambla 43-45:** Excavació portada a terme el juny de 2001 per Vanesa Camarasa amb motiu de la remodelació del Centre Cívic de les Drassanes. El rebaix fou negatiu d'estructures d'entitat, trobant només un paviment amb les seves capes de preparació i absència de material.
- **Carrers Sant Pau, 33 B-47 i Junta de Comerç, 26-30:** Excavació feta el 27 de maig a 3 de juny de 2003 i dirigida per José Manuel Espejo amb motiu de les obres de canalització a les voreres dels carrers. Negatiu d'estructures.
- **Carrer Nou de la Rambla, 73:** Excavació dirigida el juliol de 2003 per Eva Orri i motivada per la realització d'una rasa per Telefònica. Negativa d'estructures i material escàs i descontextualitzat amb una forquilla cronològica del segle I aC. Fins el segle XIX.
- **Carrer Nou de la Rambla ,36:** Control i seguiment arqueològic dirigit per Júlia Miquel del 8 al 18 de novembre de 2004 en un edifici destinat a hotel. Es documentaren estes de canalitzacions i serveis d'època moderna i contemporània datats com dels inicis del segle XIX així com les traces dels antics murs de l'edifici.
- **La Rambla, núm. 70:** Com a resultat d'una intervenció lligada a una actuació urbanística, l'any 1998 es va documentar en aquest solar un fragment de muralla entre el carrer Ferran i el Pla de la Boqueria de 7,50 m de longitud i 3 m d'alçada. La fàbrica de la muralla presentava unes característiques molt similars a les restes localitzades a la Plaça del Teatre, filades regulars de carreus de mida petita i un reompliment de

l'estructura de formigó de calç i pedres de diferents mides. La datació aportada pels materials recuperats correspon al segle XIII-XIV, a partir de ceràmiques decorades amb verd i manganès.

- **Monument a Colom:** L'any 1999, es van localitzar restes de la muralla i de l'anomenada *torre de les Puces*, a la zona de la Rambla a tocar del, com a resultat de la realització d'infraestructures elèctriques. Es va posar al descobert les restes de la *Torre de les Puces*, una torre heptagonal exempta on es lliuraven tres murs configurant una forma de T amb la torre al punt d'intersecció.
- **Carrer Pelai:** L'any 2000, dues intervencions, la primera a l'alçada dels núm. 32, 34 i 36 d'una rasa per a la instal·lació de cablatge de telecomunicacions, i una altra durant la construcció d'un ascensor d'accés a l'estació de Ferrocarrils de la Generalitat de Catalunya a l'alçada del núm. 2. En aquestes dues intervencions van aparèixer les restes de torres de planta de ferradura amb un diàmetre exterior de 10,8 m.
- **Ronda de Sant Pau i el carrer de les Flors:** L'any 2000 es produí la troballa d'un altre fragment de muralla que es trobava associat a una torre semicircular construïda al mateix moment que la muralla, entre el 1374 i el 1389, i enderrocada posteriorment.

Projecte d'intervenció arqueològica

El projecte d'intervenció arqueològica subsidiària es va plantejar a realitzar en dues fases. La primera fase consistia en l'obertura i excavació de sondejos informatius, i es va portar a terme entre els dies 5 i 26 de maig de 2006 i foren dirigides per l'arqueòleg Víctor Giner Puga i gestionades per l'empresa TEA Difusió Cultural, S L.

Del resultat de les tasques arqueològiques realitzades es presentà el preceptiu informe²

La zona objecte de la present intervenció arqueològica es troba dins l'àrea d'interès arqueològic de la ciutat de Barcelona, per la qual cosa es demanà el preceptiu permís d'intervenció arqueològica, segons l'article 47 i següents de la Llei 9/1993 de 30 de setembre, del patrimoni cultural català i el Decret 78/2002, de 5 de març de 2002, del Reglament de protecció del patrimoni arqueològic i paleontològic. La resolució per la qual s'autoritza la intervenció arqueològica, entre els dies 16 de juliol i 28 de setembre de 2007 porta la referència 470 K 121, i com a intervenció portada a terme a la ciutat de Barcelona el codi 095/07. Tanmateix es va demanar l'ampliació del termini d'excavació des de l'1 d'octubre fins a 31 de desembre de 2007, segons la resolució que autoritza a perllongar el temps d'intervenció i que porta la referència 437 K 121 NB.

Dins el projecte arquitectònic es contemplava una intervenció arqueològica subsidiària. A tal efecte els promotors encarregaren un **Projecte d'Intervenció Arqueològica subsidiària de la construcció de l'estació receptora Valldonzella i la Biblioteca- Mediateca, a la unitat d'actuació Jardins Torres i Clavé**. El redactor del projecte fou l'arqueòleg Isidre Pastor i Batalla, que el presentà el maig de 2007.

D'acord amb el mencionat projecte i sota les directrius del Museu d'Història de Barcelona, la intervenció arqueològica es plantejà com a una actuació

² GINER PUGA, Víctor **Informe final dels sondejos informatius de la construcció de l'estació receptora Valldonzella i la Biblioteca-mediateca, a la unitat d'actuació Jardins Torres i Clavé, del districte de Ciutat Vella de Barcelona** (ref 056/06). Informe lliurat el juny de 2006 (inèdit)

complementària de la primera fase amb caràcter informatiu a l'execució dels projectes constructius contemplats en la unitat d'actuació dels Jardins Torres i Clavé. Per tant, es tracta d'una actuació arqueològica preventiva per avaluar les perspectives arqueològiques del subsòl.

Els projectes arquitectònics a realitzar contemplen afectar el subsòl de tota la superfície del solar de manera total dels possibles nivells arqueològics, donat que l'espai que acollirà l'Estació receptora comporta excavar el sòl fins una cota de -20 metres des de la rasant actual i quan a la Biblioteca- Mediateca preveu una construcció amb soterrani fins a cota -4 metres

Metodologia

Les tasques arqueològiques es realitzaren seguint el mètode de registre de les dades que facilita l'excavació proposat per E.C. Harris i A. Carandini, modificat a partir de la pràctica arqueològica en aquest tipus de jaciments i de les circumstàncies concretes de l'excavació. Per al registre objectiu dels elements i estrats que s'exhumen es realitza una numeració correlativa d'aquests denominats *Unitat Estratigràfica* (u.e.) que individualitza uns dels altres i de la que es realitza una fitxa. La recerca es completa amb l'aixecament planimètric de les estructures així com el reportatge fotogràfic de les mateixes.

4.- TASQUES ARQUEOLÒGIQUES REALITZADES

La intervenció arqueològica comportava, per una banda, la construcció d'una estació receptora elèctrica i per un altra la construcció d'un edifici destinat a biblioteca- mediateca. Tanmateix l'execució de les obres foren adjudicades a dues empreses diferents.

Per aquest motiu es determinà dividir la totalitat de l'àrea d'intervenció en quatre sectors, començant la nomenclatura seguint l'orientació Oest- Est.

Seguint aquest criteri, el **Sector 1** ocupava la zona més occidental de la intervenció i consistia en un espai que formava un triangle irregular de 744,7781 m², delimitat pels carrers de Vallldonzella i Passatge de Sant Bernat.

Memòria de la intervenció arqueològica subsidiària de la construcció de l'estació receptora Valldonzella i la biblioteca- mediateca, (Valldonzella, 14-28 i Passatge Sant Bernat ,8 (Ref. 095/07)

Aquest sector, situat a una cota altimètrica superior respecte els altres sectors, es corresponia amb les antigues finques que amb els números 26 i 28 s'ubicaven al carrer de Valldonzella.

El **Sector 2** ocupava la zona del costat i ocupava una àrea rectangular irregular, de 787,7122 metres².

El **Sector 3**, ubicat al costat Est del Sector ocupava un àrea rectangular irregular de 776,1663 metres² i a l'igual que el Sector 2 abastava una zona utilitzada com a pista esportiva.

Finalment, el **Sector 4** es considerà la zona destinada a la construcció de la biblioteca- mediateca i que ocupava 754,7396 m².



Planta de la zona d'intervenció arqueològica amb els diferents sectors

El seguiment, control i excavació arqueològica dels sectors 1, 2 i 3 es realitzà entre els dies 16 de juliol i 28 de setembre de 2007 i foren dirigides per l'arqueòloga Júlia Miquel i López, constant també en el permís d'intervenció arqueològica els arqueòlegs Víctor Giner Puga i Roger Mesegué i Gil i gestionades per l'empresa TEA Difusió Cultural, S L. El seguiment fou objecte

d'una pròrroga, en aquest cas a nom de l'arqueòloga Júlia Miquel i López, entre els dies 1r d'octubre i 28 de desembre de 2007. Del resultat de les mateixes es presentà el preceptiu informe³

Quan al seguiment, control i excavació del Sector 4, les tasques s'iniciaren el 16 de novembre de 2007 i es perllongaren fins el dia 5 de desembre de 2007, assumint la direcció arqueològica en aquesta intervenció l'arqueòloga Júlia Miquel i López. Seguint les directrius de la direcció facultativa de l'obra, la intervenció arqueològica consistiria en realitzar el seguiment i control del rebaix que es desenvoluparia amb una màquina giratòria. Per facilitar les tasques d'extracció de terres es dividí el Sector 4 en tres zones. La **Zona A** seria el quadrant Sud de la excavació, en línia amb el carrer de Valldonzella; la **Zona B** el quadrant Nord, a tocar amb l'edifici del CAP; i finalment, la **Zona C** ocuparia l'espai central del Sector i que s'excavà en darrer terme ja que era una àrea on es practicà un pas pels camions.

Les tasques arqueològiques foren dirigides per l'arqueòloga Júlia Miquel i López i gestionades per l'empresa TEA Difusió Cultural, S L. Del resultat de les mateixes es presentà el preceptiu informe⁴ Donat que les recerques documentals i arqueològiques prèvies mostraven l'existència a la Zona A d'antics habitatges, es començà el rebaix per aquella zona.

PRIMERA FASE (29 D'AGOST – 11 OCTUBRE 2007)

Entre els dies 29 d'agost i 3 de setembre de 2007 i amb l'ajut d'una màquina giratòria facilitada per l'empresa responsable de l'obra, es va procedir a aixecar el paviment de part de la zona a excavar, consistent en un planxé de formigó i paviment de quitrà i eliminant part de les graves i saorres que anivellaven el sector. Concretament es centrà la primera intervenció en la pista de bàsquet

³ MIQUEL I LÓPEZ, Júlia Informe de la intervenció arqueològica subsidiària de la construcció de la estació receptora de Valldonzella i la biblioteca mediateca (C/ Valldonzella, 14-28 i Passatge Sant Bernat, 8 de Barcelona (Codi 095/07). Informe lliurat l'octubre de 2007 (inèdit)

⁴ MIQUEL I LÓPEZ, Júlia Informe de la intervenció arqueològica subsidiària de la construcció de la estació receptora de Valldonzella i la biblioteca mediateca (C/ Valldonzella, 14-28 i Passatge Sant Bernat, 8 de Barcelona. Sector 4 (Codi 095/07). Informe lliurat el febrer de 2008 (inèdit)

que ocupava gran part del Sector 2. Amb aquesta acció es pretenia alliberar el pas pels camions que s'emportarien el gran volum de runa i terra que estava previst alliberar.



Vista del procés d'aixecament del planxé de formigó i les saorres d'anivellament

La intervenció arqueològica pròpiament dita, començà el 3 de setembre procedint a delimitar la zona en sectors, de manera que, d'Oest a Est s'anomenà **Sector 1** la zona corresponent als antics números 26 i 28 del carrer de Valldonzella i que no formaven part de la zona d'esbarjo i presentaven una cota superior. El **Sector 2** representava la zona central, tenint al costat el **Sector 3** i finalment l'anomenant **Sector 4**, la zona corresponent a la intervenció promoguda per la FUNDACIÓ BLANQUERNA.



Plànol de l'àrea d'intervenció delimitada pels Sectors

Les tasques arqueològiques consistiren en el control i seguiment del rebaix de terres que configuraven el **Sector 1** i que ben aviat evidenciaren les restes de les dues finques d'habitatges que ocupaven el sector, les quals foren enderrocades l'any 1998.



Afectació del planxé de formigó que ocupava els Sectors 2 i 3



Rebaix del Sector 1

D'aquesta manera un cop alliberada la capa vegetal (u.e. 1000) es trobà un reompliment de runa i terra (u.e. 1001) fruit de la demolició dels antics habitatges i es procedir a excavar de forma mecànica i anar avançant de Sud a Nord, es a dir, partint del carrer Valldonzella en direcció cap el carrer Torres i Amat. De tal manera conforme la màquina giratòria anava trobant evidències d'estructures aquestes s'anaven delimitant i netejant de forma manual.

Aviat s'exhumà un mur (u.e. 1002) de trajectòria E/W obrat amb maons, arrebossat i pintat, conservant una traça de 15 metres. Aquest murs ja havia estat documentat durant la primera fase de la intervenció arqueològica, concretament a la Rasa 1 (u.e. 102).



Dues vistes del mur u.e. 1002 durant el procés de rebaix i neteja

La neteja acurada del mur va permetre trobar una porta (u.e. 1003) practicada al mur, la qual havia estat tapiada amb maons (u.e. 1004). També es va documentar un pilar de maons adossat al mur (u.e. 1007)



Vista del pilar u.e. 1007

La troballa del mur u.e. 1002 motivà que es deixés rebaixat l'espai al Sud del mur per tal de trobar, excavant de forma manual d'altres estructures.

D'aquesta manera es va poder l'existència de diverses estructures soterrades de serveis com clavegueres de maons i perfil en U, restes d'envans divisoris d'espais i àmbits, així com restes de diferents pavimentacions. Totes elles relacionades amb les finques enderrocades i amb una cronologia que no aniria més enllà del segle XIX. Seguidament es presenten les diferents estructures localitzades de forma individualitzada i d'Oest a Est.

Primerament es trobà el mur de tancament de la finca (u.e. 1024) de trajectòria N/S, obrat amb pedres regulars lligades amb morter de calç i conservant una trajectòria de 6,20 metres de llarg.

Vista al fons del mur u.e. 1024



Perpendicular a aquest mur i al Sud es trobà un altre mur de tancament (u.e. 1025), bastit també amb pedres lligades amb morter, amb una trajectòria E/W i conservant una traça de 1,10 metres i una potència en algun punt de la seva trajectòria de 1,10 metres.



Vista en detall del mur u,e, 1025 i la claveguera u.e. 1037

Adossat al mur u.e. 1024 es conservava les restes d'un envà de maons (u.e. 1011) que delimitava l'àmbit, amb una trajectòria E/W i una llargada conservada de 3,50 metres.

Dues vistes on s'observa l'envà u.e. 1011 i el murs de tancament u.e. 1024 i u.e. 1025



Quan al mur u.e. 1002 també presentava les restes de tres envans divisoris amb una trajectòria N/S (u.e. 1008, u.e. 1009 i u.e. 1010). Aquest envans subdividien espais molt petits que per les seves característiques formaven part d'obradors i espais artesanals.



Vista general del mur u.e. 1002 amb les restes dels envans divisoris

D'aquesta manera, al Sud del **Sector 1** es marcà un àmbit, que rebé el nom d' **Espai 1** delimitat pels murs u.e. 1025, u.e. 1024 i u.e. 1002. Dins d'aquest àmbit també es conservava part d'un paviment (u.e. 1015) de cairons quadrats de mida 30 x 30 cm que ocupava tot l'espai occidental de l'àmbit, encara que el seu límit Est no es va poder determinar en trobar una gran rasa d'espoli (u.e. 1035) reomplerta amb runa, terra, plàstics, procedents de l'enderroc (u.e. 1036) i que va permetre també observar el nivell de preparació u.e. 1038.



Vista general de l'Espai 1 dins de l'ambit Sud amb el paviment u.e. 1015

A peus del mur u.e. 1025 i seguint una trajectòria en paral·lel també es trobava les restes d'una claveguera de maons i perfil en U, la qual en perdia en un punt

per sota de la estructura del mur, anant més enllà dels límits de la intervenció i seccionada, pel seu costat Est per la rasa d'espoli u.e. 1035.



Vista de les restes de la claveguera u.e. 1026

Seguidament a l'altra banda del gran retall d'espoli u.e. 1035 es va poder determinar un seguit d'estructures aèries (restes d'envans) així com diverses clavegueres de maons. Tot plegat conformava l'Espai 2 que s'articulava partint del mur u.e. 1002.

D'una banda i començant d'Oest a Est a peus del mur u.e. 1002 es trobà un petit espai pavimentat (u.e. 1016) amb rajoles de mida 30 x 15 cm i disposades de llarg i pintades de granat. Aquest espai estava delimitat a l'Est per l'envà u.e. 1008. Al costat Sud d'aquest paviment també s'observaven les restes d'un paviment de llambordes (u.e. 1017).



A l'esquerra el paviment u.e. 1016 i a la dreta el paviment de llambordes u.e. 1017 amb l'envà u.e. 1008

Seguint en direcció Est i també a peus del mur u.e. 1002 es trobà un nou espai compartimentat per l'envà u.e. 1008 i l'envà u.e. 1009 i que presentava un

paviment de rajoles de terratzo tricolors (u.e. 1018). Aquest paviment amortitzava un paviment més antic (u.e. 1019) de cairons de mida 30 X 30 cm.



Vista dels dos paviments u.e. 1018 i u.e. 1019

Al seu costat Est i delimitat per els envans u.e. 1009 i u.e. 1010 es conforma un nou espai caracteritzat per seu paviment de formigó lliscat amb un desguàs per evacuar aigües (u.e. 1021) i les restes d'un ancoratge.



Vista del paviment u.e. 1021

Seguint cap a l'Est i delimitat per l'envà u.e. 1010 i trobant el límit Est totalment espoliat, es trobà un darrer espai format per un paviment de maons prims (u.e. 1022) i rajoles de terratzo que per les seves característiques marquen una mena d'accés amb un dintell. Aquests dos darrers espais descrits es troben delimitats al sud per un envà (u.e. 1013) força espoliat, amb una trajectòria E/W i que conserva una traça de 2,15 metres de llargada. Possiblement la

compartimentació aniria més enllà però no es va poder establir els límits a l'Est ja que es van desmuntar totalment les estructures en construir la pista del poliesportiu al Sector 2.



Vista del paviment u.e. 1022 i l'envà u.e. 1013

Al Sud dels espais descrits es marca un espai delimitat per l'envà u.e. 1008 a l'Oest, l'envà u.e. 1033 paral·lel a ell i tancat al Sud per l'envà u.e. 1012 amb una estructura rectangular de maons i morter(u.e. 1020), adossada a l'envà u.e. 1012 amb un altra estructura rectangular més petita (u.e. 1034) feta amb maons de llarg i ambdues de difícil interpretació pel seu estat de conservació.

Vista en detall i general de les estructures u.e. 1020 i u.e. 1034 amb l'envà u.e. 1012



A l'altra banda dels espais descrits es trobaven dos envans paral·lels, de trajectòria N/S (u.e. 1033 i u.e. 1032) espoliats, que correspondrien a modificacions dels espais, sense trobar cap mena de pavimentació associada.

També un nou envà (u.e. 1031), en aquest cas de trajectòria E/W i que amb l'envà u.e. 1032 sembla marcar un espai.

Finalment també tenim tot un sistema de clavegueres associades a la finca enderrocada. Totes elles són de maons amb perfil en U i han perdut la tapa. Presenten trajectòria de N/S (u.e. 1027, u.e. 1028), d'E/W (u.e. 1029) i Noroest-Sudest (u.e. 1030).



Vista de les clavegueres u.e. 1028 i u.e. 1030 amb l'envà u.e. 1031

Arribats a aquest punt es donà per acabada la documentació dels espais 1 i 2 de l'àmbit 1 mentre continuava el rebaix mecànic de la resta del Sector 1.



Vista general de l'Espai 1 i l'Espai 2 de l'àmbit 1 (Sector 1) un cop acabada la seva documentació

La continuació del rebaix al Sector 1 continuà en direcció Nord, trobant un anivellament de terra marró fosc (u.e. 1045), sota el qual es trobà un nivell de graves al·luvials de poca potència (u.e. 1046) i seguidament l'estrat natural (u.e. 1047).



Vista del perfil resultant del rebaix

Gairebé al final del Sector 1 es va poder documentar el mur de tancament u.e. 1049, el qual ja s'havia documentat en part durant la fase anterior de la intervenció i que en aquest cas fou excavat en la seva totalitat. Estava obrat amb pedres lligades amb morter i presentava un coronament i banqueta de fonamentació (u.e. 1050), conservant una potència total de 2,40 metres, una orientació E/W i conservant una traça de 6,88 metres.

Vista en alçat i perfil del mur de pedra u.e. 1049



Perpendicular a aquest mur i mantenint les lleis de trava es localitzà també un altre mur (u.e. 1051), obrat també amb pedres lligades amb morter formant filades i amb una orientació N/S, presentava també una banqueta de

fonamentació de pedres (u.e. 1052). Presentava una potència estimada en 2,40 metres també i una traça de 6,94 metres.



Vista en alçat del mur u.e. 1051
i la seva banquetta u.e. 1053

Amb la documentació d'aquesta estructura es procedí al desmuntatge de les darreres estructures documentades i el rebaix del Sector 1 fins a l'estrat natural.



Sector 2

El rebaix del Sector 2 començà al quadrant Nord amb la intenció d'exhumar les cendreres documentades durant el sondejos previs.

Aquest comportà un cop eliminat el paviment de formigó de la pista de bàsquet (u.e. 2000) i l'anivellament de saorres (u.e. 2001) es trobà un estrat d'uns 0,60 metres de potència i que aviat s'observà que amortitzava totes les estructures que anaven apareguent conforme avançava el rebaix.



Vista general del Sector 2 amb el rebaix del paviment de formigó i les saorres

El primer element que es va documentar fou les restes d'una canalització encofrada (u.e. 2004) la qual ja es va documentar durant la intervenció arqueològica realitzada en ocasió de l'obertura del nou carrer entre el c/ Montalegre i el C/ Torres i Amat l'any 2005.⁵



Vista de la canalització u.e. 2004

⁵ MIQUEL I LÓPEZ (2007) **Memoria de la intervenció arqueològica al nou carrer entre c/ Montalegre i c/ Torres i Amat de Barcelona** (Codi 011/06). Memoria lliurada el febrer de 2007 (inèdit)

Seguidament es van documentar les cendreres o carboneres (u.e. 2007) que ja van ser localitzades en part durant la intervenció prèvia de l'any 2006 i que es trobaren a la Rasa 2, rebent aleshores el número d'u.e. 215.



Vista de les estructures relacionades amb les cendreres un cop detectades a màquina

La composició de l'espai considerat com les cendreres o carboneres formen diverses estructures complexes, ocupant un espai d'uns 28 m² i presenta un tancament format per envans de maons massissos de 30x14x5 cm lligats amb ciment i morter. Interiorment es delimita l'espai també amb envans de maons i diferents tipus de pavimentació de rajoles en cru, alternant les rajoles de 30 x 30 cm amb les de 24 x 20 cm. Presenta també dues rampes, orientades d'Est a Oest i diferents ancoratges per subjectar probablement les calderes de ferro. Totes aquestes estructures es trobaven soterrades i formaven part del serveis de l'edifici de caràcter assistencial, propietat de l'Ajuntament de Barcelona i que fou enderrocat l'any 2001 i que es trobava anteriorment en aquest indret.



Dues vistes generals de les carboneres-cendreres u.e. 2007



Vista general i de detall de les cendreres u.e. 2007

A la part Nord de les cendreres u.e. 2007, ja delimitades, es trobà un seguit de dipòsits rectangulars obrats amb maons i amb revestiment de formigó i que seguidament es descriuen.

Els dipòsits 1 i 2 (u.e. 2009 i u.e. 2011) es situen en línia Nord amb les cendreres amb unes dimensions de 8,10 x 2,80 metres, a l'igual que el dipòsit 2 que es troba al seu costat Nord compartint el mur, essent dipòsits bessons. El dipòsit 2 presenta una planta trapezoïdal. A l'Oest i també compartint relacions físiques es trobà el dipòsit 3 (u.e. 2013), també de planta rectangular. Tots tres dipòsits es trobaven connectats per obertures per canalitzacions.



Vista general dels dipòsits 1, 2 i 3 i detall dels dipòsits 1 i 2



A l'Est del dipòsit 1 i gairebé al límit del Sector 2 es va poder documentar encara dos dipòsits més. El dipòsit 4 (u.e. 2021) i al seu costat Sud el dipòsit 5

(u.e. 2022), obrats tots amb la mateixa tècnica i amb la mateixa cronologia contemporània.



Vista general on s'observa en primer terme el dipòsit 4 i el dipòsit 5

Mentre es realitzava el procés de neteja i documentació manual de les estructures aparegudes, la màquina giratòria continuà avançant en direcció Sud cap el final del sector, fins arribar al carrer Valldonzella.

Durant la excavació mecànica i partint de les estructures ja conegudes, es va poder anar resseguint un seguit d'elements estructurals que corresponien amb les fonamentacions de l'edifici assistencial que fins l'any 2001 existí a l'indret a l'igual que l'edifici d'habitatges que donava al carrer Valldonzella.

D'aquesta manera es van determinar quatre grans murs de fonamentació (u.e. 2028, u.e. 2016, u.e. 2018 i u.e. 2020) amb una orientació N/S conservant una llargada estimada entre 30 i 30,50 metres. Aquests murs de fonamentació estaven obrats amb pedres i fragments de maons lligats amb morter de ciment a mode d'encofrat i formaven una projecció ortogonal amb els murs de fonamentació orientats d'Est a Oest (u.e. 2026 i u.e. 2030). Tots els murs presenten una amplada de 0,56 metres i conserven una potència de 1,40 metres. Aquesta uniformitat expressa que l'edifici que sustentaven aquestes estructures fou desmuntat fins a cota d'afectació deixant al mateix nivell les

Memòria de la intervenció arqueològica subsidiària de la construcció de l'estació receptora Valldonzella i la biblioteca- mediateca, (Valldonzella, 14-28 i Passatge Sant Bernat ,8 (Ref. 095/07)

fonamentacions i conservant únicament els serveis i estructures subterrànies. Així mateix al centre de l'espai es documentaren també quatre pilastres de fonamentació de formigó i de perfil rectangular, que amiden 1,80 x 1,30 metres, seguint la mateixa projecció ortogonal.



En primer terme el dipòsit 3. A l'esquerra el mur u.e. 2028 i a la dreta el mur u.e. 2016

En primer terme el dipòsit 2. A l'esquerra el mur u.e. 2016 el sistema de pilastres de fonamentació i a la dreta el mur u.e. 2018



En primer terme els dipòsits 4 i 5. A l'esquerra el mur u.e. 2018 i a la dreta el mur u.e. 2020

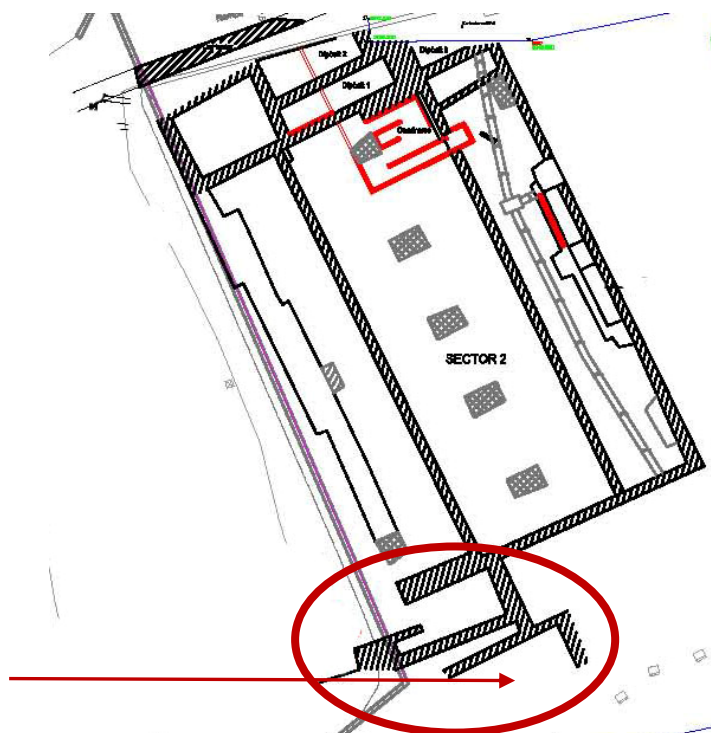
Dins de l'espai descrit encara es va poder documentar un nou dipòsit, el dipòsit 6 (u.e. 2024), aquest de més petites dimensions i recolzat al mur de fonamentació u.e. 2020).



Vista del dipòsit 6 (u.e.2024)

A continuació d'aquest gran espai descrit encara es documentaren noves estructures de fonamentació, en aquest cas parcialment conservades i que seguien la mateixa projecció que els àmbits dels dipòsits, cendreres i resta de fonamentacions. D'una banda es va poder tornar a documentar un gran espai relacionat amb un soterrani i que havia estat excavat, en part, en la fase anterior.

Vista de les estructures documentades al Sector 2 i encerclat les estructures conservades parcialment



Espai subterrani

Primer es va documentar el mur u.e. 2032, d'orientació N/S i que per les seves característiques es corresponia amb el soterrani documentat en la intervenció arqueològica prèvia i que documentà dos murs corresponents a un soterrani (u.e. 204 i u.e. 205). L'altra mur documentat i relacionat amb el soterrani (u.e. 2034), presenta una orientació E/W formant un espai rectangular, sense que es poguessin trobar els seus altres dos límits.



Vista general on s'observa marcat amb una fletxa l'espai relacionat amb el soterrani

Vista general des de l'Oest de les darreres estructures documentades



Amb la documentació d'aquestes noves estructures es donà per acabada la intervenció al Sector 2 a la espera del desmuntatge de les mateixes i el rebaix del sector fins arribar al sediment natural.

Sector 3

El **Sector 3**, ubicat al costat Est del Sector ocupava un àrea rectangular irregular de 776,1663 metres² i a l'igual que el Sector 2 abastava una zona utilitzada com a pista esportiva.



Aquest sector resultà negatiu d'estructures, trobant únicament la capa d'asfalt (u.e. 3000) amb la preparació de saorres (u.e. 3001), les qual s'habien afectat conjuntament amb el Sector 2 donat que ambdós sectors quedaven ubicats en la pista poliesportiva, la qual fou el darrer ús dels espais.



Vista de l'afectació mecànica del paviment de formigó i asfalt del Sector

A sota de l'asfalt i la preparació es va poder documentar un nivell argilós format per una barreja de sauló, pedres i còdols (u.e. 3002) d'una potència que oscil·lava entre 1,45 i 1,55 metres. Per sota una capa de deposició al·luvial (u.e. 3003) formava per sorra fina, llims i codolets, de poca potència (30 cm) i per sota ja es trobà l'estrat natural d'argiles marró fosc (u.e. 3004).

Memòria de la intervenció arqueològica subsidiària de la construcció de l'estació receptora Valldonzella i la biblioteca- mediateca, (Valldonzella, 14-28 i Passatge Sant Bernat ,8 (Ref. 095/07)



Diferents imatges del procés de rebaix mecànic i documentació del Sector 3



SEGONA FASE (16 NOVEMBRE – 6 DESEMBRE 2007)

SECTOR 4. ZONA A

El Sector 4 es considerà la zona destinada a la construcció de la biblioteca- mediateca i que ocupava 754,7396 m².



Les tasques començaren delimitant l'àrea d'actuació i amb l'ajut d'una màquina giratòria, facilitada per l'obra, es procedí a retirar la capa d'asfalt (u.e. 4000) de set centímetres de gruix, extraient seguidament un nivell de saorres (u.e. 4001) d'una potència que oscil·lava entre 12 i 15 centímetres, trobant a sota un anivellament de terra marró vermellós (u.e. 4002).



A l'esquerra l'afectació de la capa d'asfalt (u.e. 4000) i a la dreta inici del rebaix del reompliment u.e. 4002

Seguidament es procedí a realitzar el rebaix d'aquest reompliment de terra i pedres petites, el qual amortitzava tot un seguit d'estructures, que en anar delimitant, presentaven una projecció ortogonal, essent part de murs i fonamentacions de la finca número 12 del carrer de Valldonzella, enderrocada l'any 2006, en el transcurs de les obres d'urbanització del nou carrer Torres i Amat, així com part de la finca número 14, la qual fou enderrocada l'any 1998⁶



Vista general de la Zona A durant el rebaix del reompliment u.e. 4002

D'aquesta manera al quadrant Sud- Oest de la Zona A es documentà un pou circular per recollir aigua (u.e. 4006), bastit amb pedra i que conservava una tapa de lloses allargades de pedra (u.e. 4007).



Vista general del quadrant sud-oest amb el pou de pedra i detall de la estructura

Paral·lel amb el rasant del carrer de Valldonzella es documentà un mur de pedra i maons (u.e. 4013), el qual seguia una orientació E/W. Aquest mur feia

⁶ Veure a l'apartat **BIBLIOGRAFIA** els expedients d'enderroc de les finques que ocupaven l'illa de cases i que es troben a l'arxiu de la seu del districte.

VECLUS (2005) **Estudi històric arquitectònic de la finca núm. 12 del carrer de Valldonzella de Barcelona**

MIQUEL I LÓPEZ (2007) **Memòria de la intervenció arqueològica al nou carrer entre c/ Montalegre i c/ Torres i Amat de Barcelona** (Codi 011/06). Memòria lliurada el febrer de 2007 (inèdit)

cantonada amb un altre mur (u.e. 4017), que presentava una orientació N/S tot i que només conservava part de la seva trajectòria.



Vista del mur u.e. 4013 durant el procés de neteja manual

Pel costat Sud del mur u.e. 4013 es documentà també les restes d'una fossa sèptica (u.e. 4009), la qual es trobava adossada a un mur (u.e. 4015) de trajectòria N/S, el qual es perdia més enllà del límit de la excavació.



Vista de les restes de la fossa sèptica u.e. 4009

El mur u.e. 4015 presentava una trajectòria N/S i es perdia per sota el límit Sud de l'excavació. Presentava un aparell de pedres grosses i maons lligats amb terra i conservava al seu coronament restes d'una volta de maons (u.e. 4027) a plec de llibre que podrien relacionar-se amb la fossa sèptica u.e. 4009.



Vista en alçat del mur u.e.4015 amb les restes de la volta u.e. 4027

Paral·lel a aquest mur es documentà una nova estructura (u.e. 4059) que corresponia amb un mur mitger, la trajectòria del qual es perdia també més enllà dels límits de l'excavació i al qual s'adossava el mur u.e. 4013.



Vista en planta i alçat del mur u.e. 4059



Aquest mur presenta una continuïtat amb el mur u.e. 4061, tot i que tipològicament presenta característiques diferents. Es tracta també d'un mur mitger de l'antiga finca del qual no es va arribar a trobar el seu tancament degut al seu estat d'arrasament.



Mur u.e. 4059

Mur u.e. 4061

Perpendicular a aquest mur (u.e. 4061) s'evidenciaren les traces d'un mur anterior (u.e. 4019) que presentava una trajectòria perpendicular, es a dir E/W. Aquesta estructura es trobava associada a un altre mur (u.e. 4021), perpendicular a ell, és a dir, amb trajectòria N/S. D'ambdós murs només restaven una filada de pedres i el seu estat de conservació era molt precari. Per

les característiques tipològiques que presentaven els dos murs es podrien considerar elements de compartimentació més que elements estructurals.

També es documentà al costat un petit dipòsit rectangular (u.e. 4023) obrat amb maons i al qual anava a desguassar una claveguera de maons (u.e. 4026) que portava un sentit N/S.



A l'altra banda del murs mitgers (u.e. 4059 i u.e. 4061) es documentaren un seguit d'estructures soterrades consistents en dos dipòsits bessons de grans dimensions, obrats amb maons i que segurament feien les funcions de fosses sèptiques, al menys durant el darrer moment de la seva activitat. Aquests dipòsits (u.e. 4067 i u.e. 4069) eren de planta quadrada i presentaven restes de compartimentació interna, també realitzada amb maons.



A l'esquerra els dipòsits u.e. 4067 i u.e. 4069 durant les tasques de neteja vist des del Sud
A la dreta els dipòsits des del Nord

Relacionats amb els mateixos, es trobà una claveguera de maons (u.e. 4063) que discorria de N/S adossada al mur u.e. 4059), així com una arqueta (u.e. 4065) que conservava encara la volta de maons a plec de llibre. Un tercer dipòsit (u.e. 4109) es documentà al costat. El seu perímetre no va poder ser determinat ja que anava més enllà dels límits de l'excavació, a més la seva proximitat al pas de camions i el seu estat de conservació obligà, un cop buidat a màquina gran part de la seva amortització, tornar-lo a obliterar quan ja s'havia baixat més de cinc metres de sediment.



A dalt vista de les clavegueres u.e. 4063 (esquerra) i u.e. 4065 (dreta)

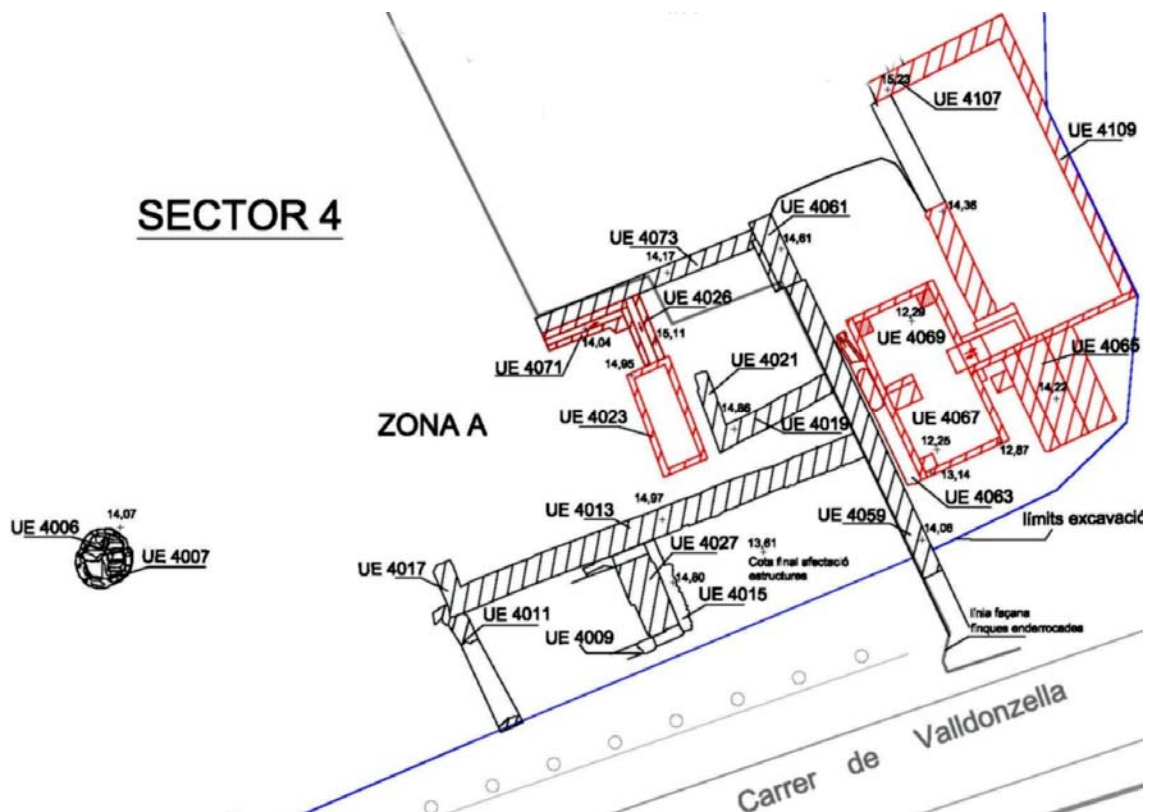
A l'esquerra vista del dipòsit u.e. 4109

Finalment, la **Zona A** es completà amb la documentació d'un mur mitger (u.e. 4071) de trajectòria E/W i que tancava l'antiga finca pel Nord. Adossat al mur transcorria una claveguera de maons, seguint la seva mateixa trajectòria i que

Memòria de la intervenció arqueològica subsidiària de la construcció de l'estació receptora Valldonzella i la biblioteca- mediateca, (Valldonzella, 14-28 i Passatge Sant Bernat ,8 (Ref. 095/07)

empalmava amb a claveguera u.e. 4026, ja documentada i recollia residus fins el dipòsit u.e. 4023.

Vista en alçat del mur u.e. 4073 i el mateix mur vist en planta amb les restes de la claveguera u.e. 4071



Planta de les estructures documentades a la Zona A

ZONA B

Segons la documentació i l'estudi realitzat per l'empresa VECLUS, en aquest sector es trobava el **Cos 3**, el qual s'identificava amb l'edifici ubicat a la banda més meridional de la planta de la finca. A l'estudi es descriu com una construcció de planta trapezoïdal, allargada i amb dos nivells de planta.



Delimitació de la Zona B

Un cop delimitada la zona es procedí a iniciar el rebaix mecànic extraient primer un reompliment de terra i grava que aportà les obres realitzades l'any 2006 (u.e. 4030), trobant seguidament un nivell de terra (u.e. 4031) que amortitzava un paviment de ciment Pòrtland lliscat i buixardat (u.e. 4032, 4039, 4040, 4041).



Vista general i en detall del paviment de ciment Pòrtland durant el procés de delimitació
El procés de delimitació del paviment mostrà que marcava un àmbit rectangular que tenia com a límits, al Nord un mur (u.e. 4034), a l'Oest el mur u.e 4036), al Sud el mur u.e. 4045, sense que el poguéssim determinar el seu límit Est donat que ultrapassava els límits de la zona a excavar.

Un cop netejat el paviment de Pòrtland es va poder evidenciar que l'espai presentava compartimentacions, les qual encara es conservaven les traces, així com marques al paviment resultat de fixacions per algun tipus de maquinària industrial.



Vista general dels paviments de Pòrtland un cop documentats

Un cop documentat el paviment de Pòrtland es procedí a la seva afectació, trobant sota una capa d'amortització (u.e. 4046) un nou paviment (u.e. 4047), en aquest cas de rajoles vermelles, de mides 20 x 20 cm i disposades de punta.



Vista del paviment de rajoles u.e. 4047

Donat que aquest paviment presentava un precari estat de conservació, trobant-se trencat per diversos punts, es determinar rebaixar la zona a màquina. D'aquesta manera, es trobà un estrat de reompliment (u.e. 4050) format per runa i terra, que amortitzava un soterrani (u.e. 4049), al qual s'hi accedia per unes escales d'obra (u.e. 4052).

Seguidament es procedí a excavar l'interior del soterrani, primer amb ajut de la màquina giratòria i posteriorment de forma manual, donat que el seu fons no era uniforme i es començaven a evidenciar estructures.



Vista del soterrani durant el procés de neteja del seu interior



D'aquesta manera es determinà que al seu fons es trobaven les restes d'unes cendreres (u.e. 4056), amb un seguit d'estructures associades a les mateixes, així com el paviment de rajoles (u.e. 4054)



Vista del fons del soterrani (u.e. 4049) amb les cendreres (u.e. 4056) i el paviment del fons (u.e. 4054)

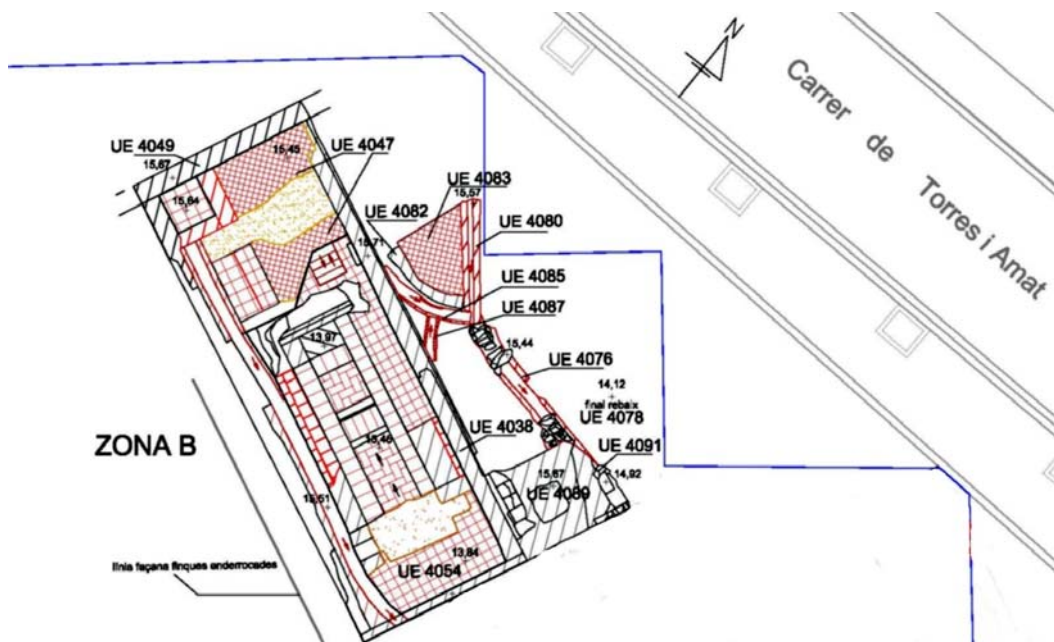
Seguidament es documentaren un seguit d'estructures, relacionades amb l'activitat industrial i artesana que es desenvolupà a la finca, i que consistien en les restes d'un dipòsit semi- circular (u.e. 4082) amb un fons de rajoles vidrades (u.e. 4083) i un sistema de clavegueres de maons (U.E. 4080, 4087, 4076), així com una arqueta bastida amb un encofrat de maons que protegia un col·lector (u.e. 4089).



Vista del sistema de clavegueres amb el dipòsit semi circular (u.e. 4082) al fons i l'arqueta u.e. 4089 en primer terme



Amb la documentació d'aquestes estructures es donà per finalitzada la intervenció en la Zona B a l'espera de poder afectar els elements i continuar el rebaix.



Vista de les estructures documentades a la Zona B del Sector 4

ZONA C

Aquesta zona ocupava l'espai central del sector a excavar i es deixà en darrer terme, donat que s'hi havia habilitat un pas pels camions. Per les seves característiques ocupava una petita zona rectangular i la seva excavació va permetre trobar la continuïtat de certs elements ja excavats.

Primerament es documentaren estructures relacionades amb el **Cos 2**, segons la nomenclatura que s'utilitzà en l'estudi de VECLUS.

Segons aquest estudi es tracta de la construcció situada més al Sud de la parcel·la i es trobava adossada al Cos 1, que representava el bloc principal d'habitatges, pel costat Sud-oest. La seva façana afrontava al pati interior de la parcel·la i consistia en planta baixa, formada per dos àmbits i un pis. Destacava la presència d'una escala exterior per accedir a l'interior des del pati i en el seu darrer moment d'ús era ocupat per un taller.

La excavació d'aquesta Zona C es realitzà primerament amb mitjans mecànics i un cop evidenciades les estructures es procedí a la seva delimitació i neteja manual.

La primera estructura documentada fou el mur de façana (u.e. 4100), el qual presentava una trajectòria E/W i tenia adossat les restes d'un petit dipòsit rectangular de maons (u.e. 4019).

Vista en alçat del mur u.e. 4100 i el dipòsit u.e. 4019



Perpendicular al mur u.e. 4100 es documentà el mur u.e. 4105, que presentava una trajectòria N/S i que podria identificar-se amb el mur mitger del bloc principal d'habitatges al qual s'adossava el Cos 2.



Alçat interior del mur u.e. 5105 i alçat exterior del mateix mur

A l'extrem més oriental, concretament a l'espai entre els murs u.e. 4100 i u.e. 4105 es va detectar un pilar de secció quadrada (u.e. 4103) obrat amb encofrat de pedra i morter i que possiblement fos un element de sustentació de l'escala exterior documentada a l'estudi de VECLUS.



Vista en alçat del pilar u.e. 4103

Seguidament es documentà un altre mur (u.e. 4122) que seguia una trajectòria E/W i que possiblement es tractés del mur de façana posterior del bloc d'habitatges, així com un mur perpendicular (u.e. 4111), es a dir, amb una trajectòria N/S que podria relacionar-se amb l'edifici d'habitatges també i que

encara conservava restes d'un nivell de circulació (u.e. 4120) format per rajoles quadrades.



A l'esquerra el mur u.e. 4122 i a la dreta el mur u.e. 4111 amb les restes del paviment u.e. 4120

Continuant amb la excavació de la Zona C es van poder documentar dos dipòsits bessons (u.e. 4124 i u.e. 4125), obrats amb maons. Es tracta de dos estructures rectangulars que presenten unes dimensions interiors de 3,40 x 2,50 metres.



Vista dels dipòsits u.e. 4125 en primer terme i el dipòsit u.e. 4124

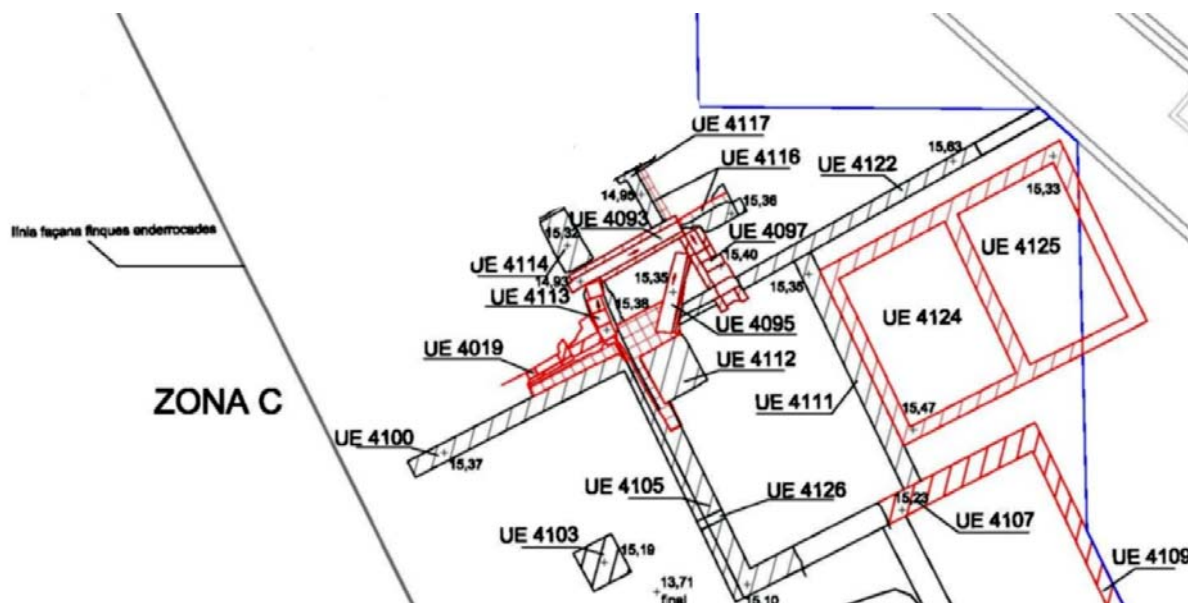
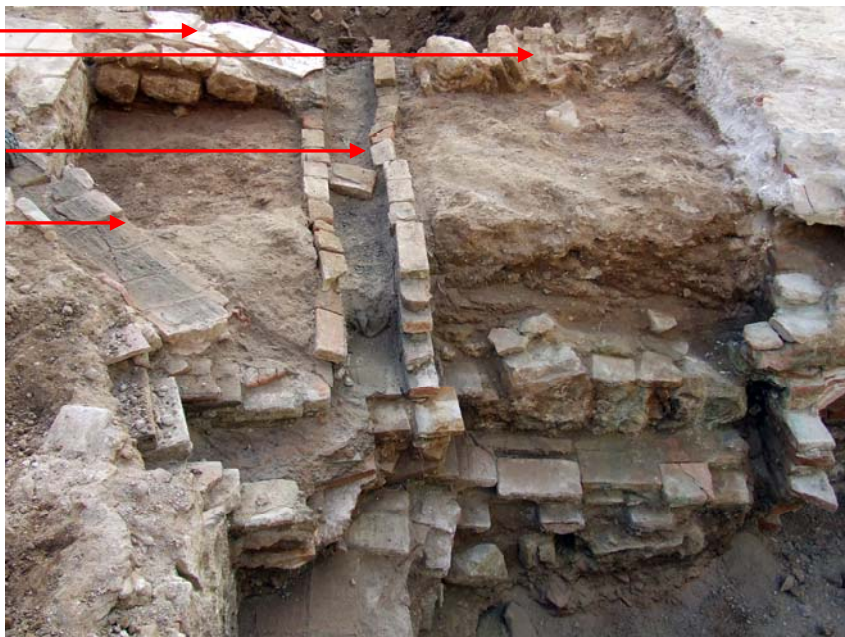
Finalment es van documentar un seguit de clavegueres de serveis (u.e. 4093, 4095, u.e. 4097) així com dos murs més (u.e. 4113 i u.e. 4114), de trajectòria

N/S, dels quals el mur u.e. 4113 presenta restes d'un paviment de rajoles quadrades vidrades.

Mur u.e. 4113
Mur u.e. 4114

Claveguera u.e. 4093

Claveguera u.e. 4095



Planta de les estructures documentades a la Zona C del Sector 4

Un cop finalitzades les tasques de documentació de les estructures aparegudes i d'acord amb les directrius de la direcció d'obra i els responsables del projecte d'intervenció arqueològica, es va procedir a realitzar el seguiment i control del

Memòria de la intervenció arqueològica subsidiària de la construcció de l'estació receptora Valldonzella i la biblioteca- mediateca, (Valldonzella, 14-28 i Passatge Sant Bernat ,8 (Ref. 095/07)

procés d'afectació de les estructures i continuar el rebaix del terreny fins arribar a la cota d'afectació o, en el seu defecte, al sediment natural.



Procés d'afectació de les estructures



El resultat del seguiment i control arqueològic resultà negatiu, ja que no es va trobar cap estructura i/o element anterior a l'edificació dels diferents cossos que formaven la parcel·la.

D'aquesta manera, un cop afectades les estructures continuà el rebaix i en arribar a l'estrat natural es donà per acabada la intervenció arqueològica en data 5 de desembre de 2007.

5.- CONCLUSIONS

A la llum dels resultats obtinguts en el transcurs de les dues fases d'intervenció arqueològica es pot considerar que la totalitat de les estructures documentades durant el rebaix, tant del Sector 1 com del Sector 2, corresponen a les restes de la fonamentació dels antics habitatges, que fins l'any 1998 existien a les parcel·les. Al **Sector 1** li corresponen dues finques les quals als expedients d'enderroc eren descrites a mode resumit:

La finca núm. 24 del carrer de Valldonzella era un edifici compost per planta, tres pisos, terrat, dos locals i comprenia dues vivendes per planta i ocupava 569 m².

La finca núm. 26-28 ocupava 1.226 m² i constava de planta, 5 pisos, terrat, 2 locals i 2 vivendes per planta.

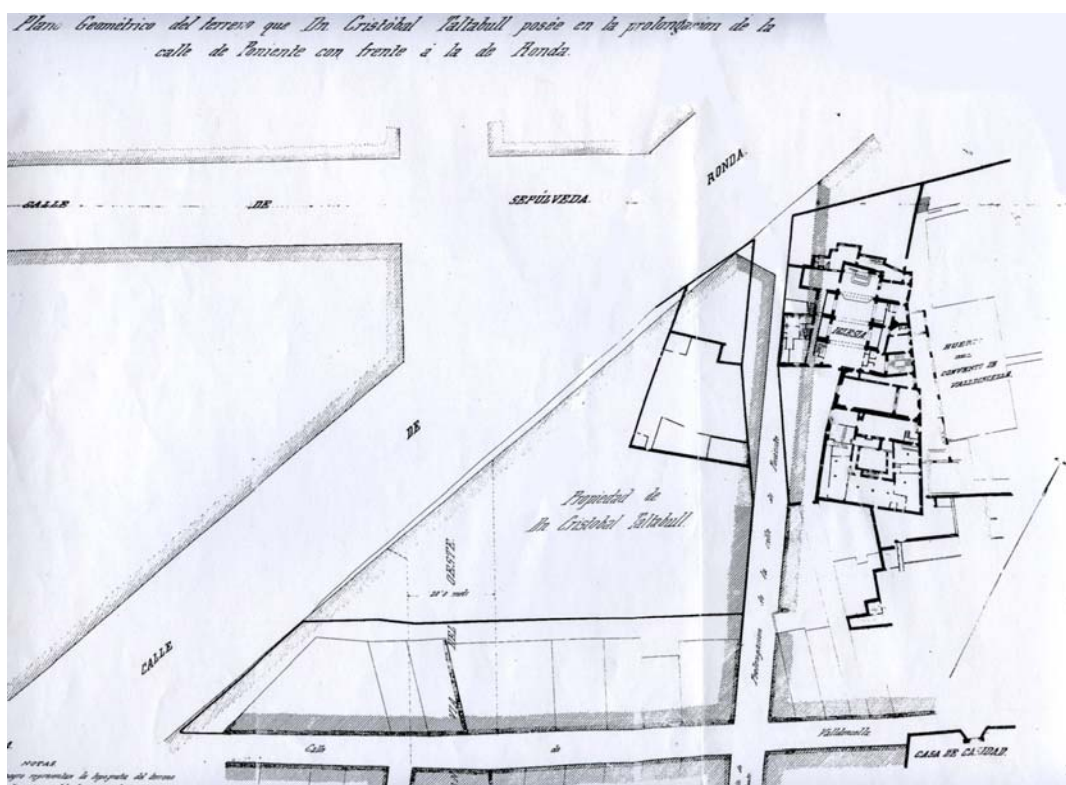


Planta de les estructures documentades al Sector 1 (en rosat) i el Sector 2 (en blau)

A nivell documental també s'ha pogut localitzar un plànol realitzat l'any 1869 per encàrrec del propietari Cristobal Taltabull on encara s'observen les estructures de l'antic Convent de Valldonzella i s'aprecia, a més les

Memòria de la intervenció arqueològica subsidiària de la construcció de l'estació receptora Valldonzella i la biblioteca- mediateca, (Valldonzella, 14-28 i Passatge Sant Bernat ,8 (Ref. 095/07)

parcel·lacions dels terrenys que donen al carrer de Valldonzella i al carrer de Ponent, actual Joaquim Costa.



Plànol de 1869 on s'observa encara les dependències del Convent de Santa Maria de Valldonzella i on es veu que encara no existeix el Passatge de Sant Bernat.
Font: Arxiu Administratiu de Barcelona

El **Sector 2** també s'ha documentat un edifici de vivendes, concretament a l'expedient hi consta que tenia tres plantes, terrat, dos locals i quatre vivendes per planta, ocupant 675,39 m².

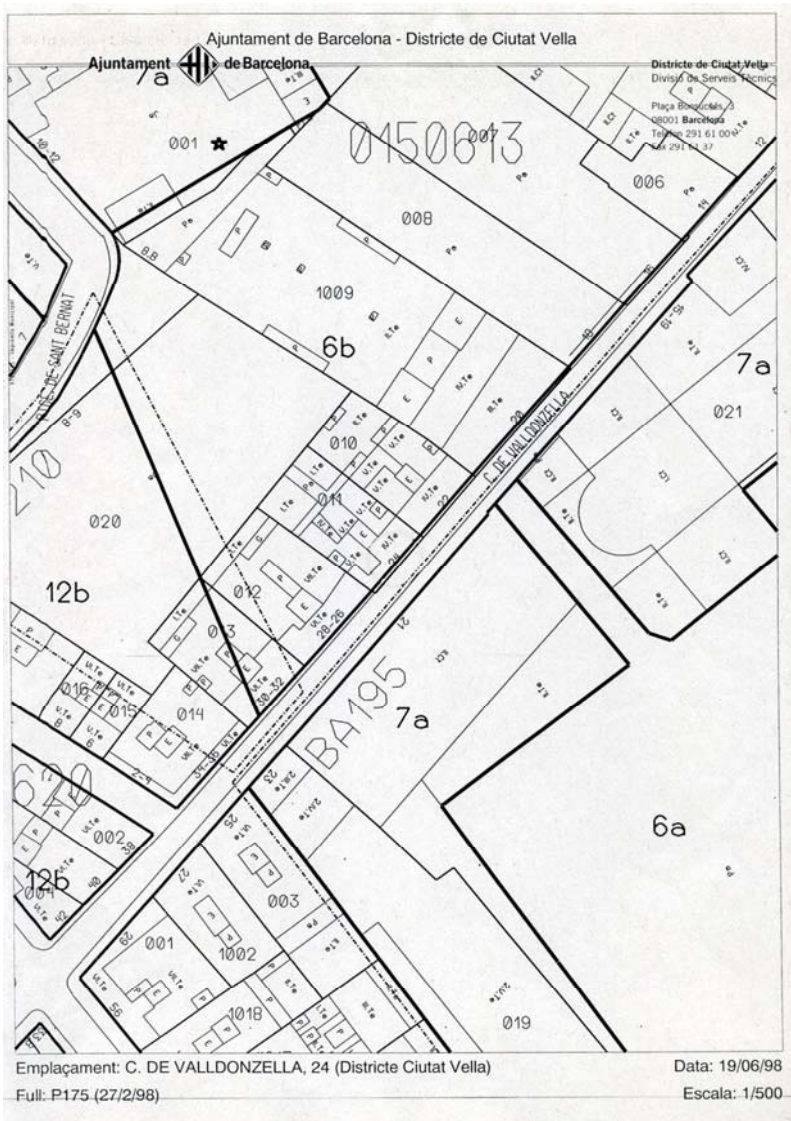
També ha estat possible localitzar un plànol de l'any 1998 on encara s'observen les parcel·les i els habitatges que ocupaven els Sectors 1 al 4. En aquest plànol s'observa que les parcel·les que ocupen els números 16 i 18, que es corresponen amb el Sector 2 de la present intervenció, són dues parcel·les allargades on hi consta que són patis.

Quan a la parcel·la que es correspon amb el número 20, també es tracta d'una parcel·la allargada on hi consten patis, forats d'escala i construcció a façana del carrer Valldonzella, mentre que a la part posterior de la parcel·la hi consta un

Memòria de la intervenció arqueològica subsidiària de la construcció de l'estació receptora Valldonzella i la biblioteca- mediateca, (Valldonzella, 14-28 i Passatge Sant Bernat ,8 (Ref. 095/07)

gran espai rectangular que es correspondria a la zona dels dipòsits i les cendreres documentats en la present intervenció arqueològica.

Seguint també aquest plànol de 1998 les parcel·les corresponents als números 22, 24, 26-28 són parcel·les més petites i més compartimentades, corresponent-se amb els habitatges enderrocats.



Parcel·lari de l'Ajuntament de Barcelona de l'any 1998 abans dels enderroc dels edificis

La excavació ha permès documentar també estructures soterrades que corresponen a un àrea d'emmagatzematge, així com, al quadrant Nord del sector 2, les restes de forats de ventilació i cendreres procedent de les cuines, així com les sabates de formigó de la fonamentació de l'edifici que funcionava amb relació al centre d'assistència antituberculós.

Quan a la zona del Sector 2 més propera al carrer Valldonzella s'ha pogut també documentar les fonamentacions de les finques i habitatges edificats en època immediatament posterior a la desamortització de Mendizabal i que apareixen delimitades als *Quarterons Garriga*.



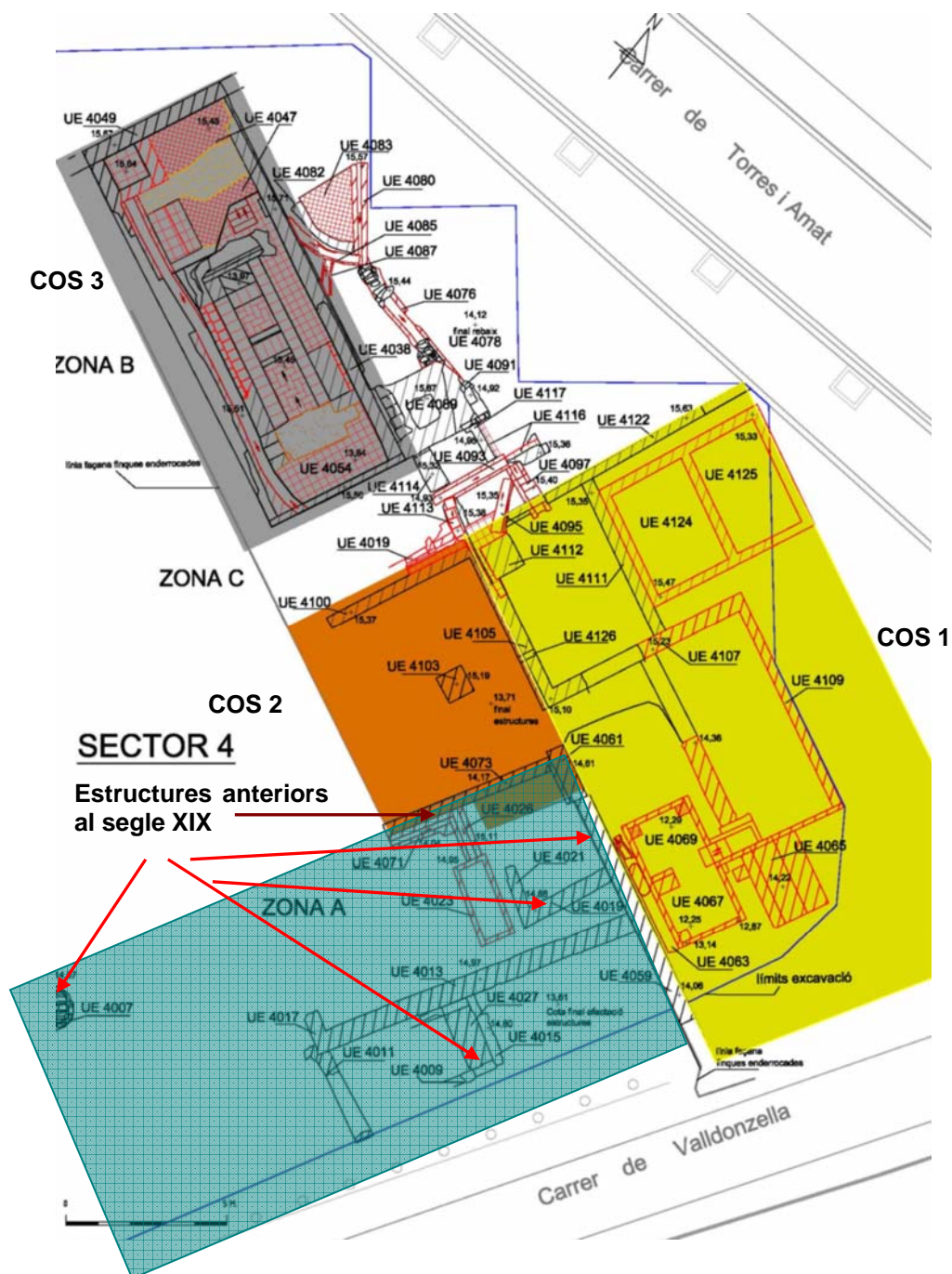
Detall dels *Quarterons Garriga* on s'observa la parcel·lació existent al sector entorn els Jardins Torres i Clavé

En referència al **Sector 3** no s'ha documentat cap estructura, ni s'ha recuperat material arqueològic, arribant el sediment natural a dos metres de l'inici del rebaix, a l'igual que al Sector 2.



Vista general del Sector 3 un cop efectuada la intervenció

El **Sector 4** fou el darrer sector en ésser excavat dins la intervenció realitzada al solar del carrer Valldonzella, 14-28 i Passatge Sant Bernat, 8, es pot aventurar, com a conclusions i resultats, que el Sector 4 representa part del Cos 1, es a dir, l'edifici d'habitatges que fou enderrocat l'any 2006, així com la totalitat del Cos 2 i una gran part del Cos 3, els quals ocupaven la finca número 12 del carrer de Valldonzella.



Tot i que la línia de propietat de la finca es pot remuntar, a nivell documental, a mitjan segle XVI, les edificacions a les que fan referència els documents parlen d'unes cases i un hort que no es corresponen amb els edificis estudiats per VECLUS⁷ i que van aparèixer en el transcurs de la intervenció arqueològica.

D'aquesta manera l'estudi arqueològic complementa l'estudi històric documental que es va realitzar i que confirma en bona part les dades conegudes.

Segons la recerca documental i a mode resumit, la finca va ser construïda durant el segle XIX en un solar ocupat per dues antigues cases amb un pati contigu a l'hort del convent de Valldonzella. El seu propietari era Ramon Guix i Espanyol i va establir al fabricant de productes químics Salvador Viñas i Pujol el 12 de novembre de 1850. El mateix Salvador Viñas i Pujol amb data 17 de gener de 1851 sol·licità permís municipal per reedificar, construint finalment una casa- fàbrica al mateix solar i al solar contigu, el qual va comprar al mateix any 1851 i dedicant la fàbrica a la elaboració d'*Albayalde*, conegut després com a *Blanco de España*.

Des d'aleshores l'edifici que donava al carrer Valldonzella fou destinat a residència familiar mentre que a l'interior del pati s'establí la fàbrica de productes químics.

De tota manera cal remarcar que la documentació fa menció, encara que molt sesgadament, de l'existència de construccions anteriors a la finca de nova planta aixecada a mitjan segle XIX. Segons els documents d'establiment, al solar hi havia dues cases alineades al carrer Valldonzella amb un possible origen situat al segle XVI.

La excavació arqueològica realitzada al Sector 4 només ha permès trobar petites traces d'aquestes construccions anteriors esmentades. Concretament a la **Zona A** es va documentar un pou d'aigua bastit amb pedra i de secció

⁷ VECLUS, S L (2004) **Estudi històric documental de la finca núm. 12 del carrer de Valldonzella de Barcelona**

circular (u.e. 4007). Aquest element fa pensar en el seu ús concret en un espai destinat a horts, donat que no es va constatar cap més estructura associada.



A l'esquerra el pou circular u.e. 4007 i a la dreta vista general del rebaix al sector D'altra banda a la mateixa Zona A també va documentar-se part d'un mur de trajectòria N/S (u.e. 4015) el qual tipològicament es podria situar en un moment anterior a la construcció de la finca del segle XIX, donat que estava bastit amb pedres grosses lligades amb fang en lloc de morter i que, malgrat que fou reaprofitat amb posterioritat, s'observa en el seu parament i en la seva factura una cronologia que aniria entorn el segle XVI.



Vista del mur u.e. 4015



Únicament a tall d'hipòtesis, donat que no es trobà material ceràmic associat, es possible que el mur u.e. 4061 fos reaprofitat en part per construir la paret mitgera de la finca del segle XIX, donat que en algun tram s'aprecien pedres millor treballades i travades amb fang.

El mur u.e. 4061



També es poden prendre en consideració els murs u.e. 4019 i u.e. 4021 ubicats al costat Oest del mur anteriorment mencionat i que no es poden relacionar amb cap estructura de la finca del segle XIX, encara que el seu estat de conservació fa difícil precisar una cronologia.



Vista dels murs u.e. 4019 i u.e. 4021

Finalment el parament del mur u.e. 4073 format per carreus de pedra ben tallats podria associar-se a cronologies anteriors al segle XIX, tot i que la

presència de maons ens remet a una cronologia més aviat situada entorn el segle XVII.



Vista en alçat del mur u.e. 4073 on s'aprecia el seu parament

En definitiva, la excavació arqueològica ha permès documentar la continuïtat d'ocupació del solar des del segle XVI fins el moment del seu enderroc l'any 2006 i estudiar els diversos usos dels espais que es corresponen amb la dinàmica que seguí el barri del Raval en època moderna i contemporània.

L'any 1835 amb la desamortització de Mendizabal, es restablirà la legislació desamortitzadora i el 1836 es suprimiran gairebé la totalitat de les congregacions religioses, declarant les seves propietats béns nacionals i posant-les a la venda en benefici de la hisenda pública, circumstància que varià la fisonomia del Raval, ja que els antics terrenys dels convents foren parcel·lats i venuts.

Pocs anys després l'arquitecte Miquel Garriga va realitzar l'aixecament topogràfic de la ciutat de Barcelona, projecte que portà a terme entre els anys 1859 i 1861. Les dades foren preses i calculades per triangulació i va marcar un codi de colors on reflectia tres "edats" dels edificis, es a dir, antiga, mitjana o nova construcció. Els edificis públics, civils i religiosos foren dibuixats en planta i quan els edificis privats es marcaven els patis interiors i els jardins.

Aquest projecte, conegut com els *Quarterons Garriga* resulten una eina molt útil per l'estudi de l'urbanisme de la ciutat de Barcelona i la seva traça urbana a la segona meitat del segle XIX. En referència al sector del Raval i concretament a la zona objecte d'intervenció arqueològica es pot constatar la presència

residual dels antics horts dels convents, la nova parcel·lació del sector, així com la presència també de nous edificis d'habitatges.



Foto muntatge on es solapa als *Quarterons Garriga* realitzats entre els anys 1859-1861 la parcel·lació posterior i on apareixen les finques excavades. En vermell es marca tot l'espai corresponent als Sector 1 al 4 que foren excavats

Al Raval gràcies a l'existència dels espais dels horts, es van construir i ampliar noves cases que foren habitades per la nova classe obrera. La casa artesana de la Barcelona pre -industrial, estava construïda sobre parcel·la allargada de tipus medieval i lligada amb l'organització gremial. A la mateixa casa els artesans tenien el taller, i els pagesos moltes vegades tenien l'hort al costat de casa. La transformació que la casa va sofrir va ser: la densificació d'habitants, construint voladissos, ampliant la superfície de la casa i, finalment, aixecant pisos. La part més propera al Paral·lel fou la darrera en urbanitzar-se.

La excavació dels diferents sectors del solar del carrer Valldonzella, 14-28 i Passatge Sant Bernat, 8 (Jardins Torres i Clavé), com a reflexió final, ha permès evidenciar les mostres del que es coneix com arquitectura domèstica, es a dir, els edificis d'habitatges, que en aquesta zona del Raval de Barcelona, combinaven la residència familiar amb les activitats artesanals i industrials.

6.- BIBLIOGRAFIA

EXP 1998-L-04071; Valldonzella 24.

Derribos Trilles López SL.

18 Novembre 1998.

Planta, 3 pisos, terrat, 2 locals, 2 vivendes per planta: 569 m2

EXP 1998-L-04070; Valldonzella 26-28.

Derribos Trilles López SL.

Planta, 5 pisos, terrat; 2 locals, 2 vivendes per planta: 1226 m2.

EXP 1998-L-09552.

Planta, 3 plantes, terrat, 2 locals, 4 vivendes per planta: 675,39 m2.

EXP 2002-L-00012; Valldonzella 20.

Benjumea SA.

Soterrani, planta baixa, 3 plantes: 931 m2.

ARRANZ, M. (2003) **La Rambla de Barcelona. Estudi d'història urbana.**

Col·lecció Camí Ral, n. 22, Rafael Dalmau Editor, Barcelona.

CIRICI, A. (1971) **Barcelona pam a pam.** Editorial Teide, Barcelona.

CUBELES, A. (2003) **Les muralles de Barcelona a *L'Art Gòtic a Catalunya.***

Arquitectura III. Dels palaus a les masies. Vol III, Enciclopèdia Catalana, Barcelona. pp 138-141.

DURAN I SANPERE, Agustí (Dir.) (1975) **Història de Barcelona.** Volum I ***De la Prehistòria al segle XVI.***

GINER PUGA, Víctor (2006) **Informe final dels sondejos informatius de la construcció de l'estació receptora Valldonzella i la Biblioteca-mediateca, a la unitat d'actuació Jardins Torres i Clavé, del districte de Ciutat Vella de Barcelona** (ref 056/06). Informe lliurat el juny de 2006 (inèdit)

MIQUEL I LÓPEZ (2007) **Memoria de la intervenció arqueològica al nou carrer entre c/ Montalegre i c/ Torres i Amat de Barcelona** (Codi 011/06).

Memoria lliurada el febrer de 2007 (inèdit)

FIGUEROLA, P.J.; MARTÍ,J.M.(1995) **La Rambla. Els seus convents. La seva història.** Catàleg Monumental de l'Arquebisbat de Barcelona, Vol. VI/2, Arxiu Diocesà de Barcelona, Barcelona.

FIGUEROLA ROTGER, Pere Jordi (2003) **“Els convents de la ciutat de Barcelona al segle XV”** dins **L'art gòtic a Catalunya. Arquitectura II. Catedrals, monestirs i altres edificis religiosos 2.** Volum II, Enciclopèdia Catalana, Barcelona. pp 230 a 238

GARCÍA I ESPUCHE, A. I GUÀRDIA I BASSOLS, M. (1986) **Espai i societat a la Barcelona pre-industrial.** Edicions de la Magrana, Barcelona.

GUÀRDIA, M. (2003) **“Les ciutats i les viles. La ciutat de Barcelona”** a **L'Art Gòtic a Catalunya. Arquitectura III. Dels palaus a les masies.** Vol III, Enciclopèdia Catalana, Barcelona. pp 46-54.

MATAS, Jaume (Dir.) (1995) **Historia de Barcelona. Desde su fundación al siglo XXI.**

MIQUEL I LÓPEZ, Júlia **Informe de la intervenció arqueològica subsidiària de la construcció de la estació receptora de Valldonzella i la biblioteca mediateca (C/ Valldonzella, 14-28 i Passatge Sant Bernat, 8 de Barcelona (Codi 095/07).** Informe lliurat l'octubre de 2007 (inèdit).

MIQUEL I LÓPEZ, Júlia **Informe de la intervenció arqueològica subsidiària de la construcció de la estació receptora de Valldonzella i la biblioteca mediateca (C/ Valldonzella, 14-28 i Passatge Sant Bernat, 8 de Barcelona. Sector 4 (Codi 095/07).** Informe lliurat el febrer de 2008 (inèdit)

SAGARRA I TRIAS, Ferran (1996) **Barcelona, ciutat de transició (1848-1868). El projecte urbà a través dels treballs de l'arquitecte Miquel Garriga i Roca.** Institut d'Estudis Catalans. Arxius de les Seccions de Ciències, CXI, Barcelona.

SOBREQUÉS I CALLICÓ, Jaume (Dir.) (1992) **Història de Barcelona**. Volum 1 *La ciutat antiga*, Volum 2 *La formació de la Barcelona medieval* Volum 3 *La ciutat consolidada (segles XIII-XV)*, Volum 4 *Barcelona dins de la Catalunya moderna (segles XVI-XVII)*. Ajuntament de Barcelona i Enciclopèdia Catalana, Barcelona.

VV. AA (1992) **Catalunya Romànica**. Volum XX *El Barcelonès, el Baix Llobregat, el Maresme*.

VECLUS, S L (2004) **Estudi històric documental de la finca núm. 12 del carrer de Valldonzella de Barcelona**

VECLUS, S L (2005) **Estudi històric arquitectònic de la finca núm. 12 del carrer de Valldonzella de Barcelona**

**ANNEX II. INVENTARI FOTOGRÀFIC
CONTACTES FOTOGRÀFICS**

SECTOR 1

1) Inici intervenció	36) Element u.e. 1020	71) Mur u.e. 1051
2) Diferència cota entre sectors	37) Envà u.e. 1012	72) Mur u.e. 1051
3) Excavació mur u.e. 1002	38) Detall envà u.e. 1012	73) Vista general i mur u.e. 1051
4) Excavació i neteja mur u.e. 1002	39) Claveguera u.e. 1029	74) Final excavació Sector 1
5) Mur u.e. 1002	40) Paviment u.e. 1021	75) Final excavació Sector 1
6) Mur u.e. 1002	41) Paviment u.e. 1022	76) Final excavació Sector 1
7) Vista mur u.e. 1002	42) Vista general espai Est	
8) Vista general Sector 1	43) Detall paviment u.e. 1022	
9) Neteja mecànica	44) Envà u.e. 1014	
10) Costat Nord mur u.e. 1002	45) Detall envà u.e. 1014	
11) Costat Nord mur u.e. 1002	46) Clavegueres u.e. 1028 i u.e. 1030	
12) Costat Nord u.e. 1002	47) Detall clavegueres u.e. 1028 i u.e. 1030	
13) Detall mur u.e. 1002	48) Envà u.e. 1031	
14) Vista general Sector 1	49) Paviment u.e. 1018	
15) Claveguera u.e. 1030	50) Paviment u.e. 1018	
16) Paviment u.e. 1018	51) Detall desguàs	
17) Mur u.e. 1002	52) Vista general àmbit Est	
18) Vista general àmbit Sud Sector	53) Vista general àmbit Sud	
19) Vista general àmbit Sud Sector	54) Vista general àmbit Sud	
20) Vista general clavegueres	55) Mur u.e. 1049	
21) Neteja manual estructures	56) Mur u.e. 1049	
22) Excavació mecànica	57) Detall perfil Oest Sector	
23) Àmbit 1 Paviment u.e. 1015	58) Mur u.e. 1049 en alçat	
24) Envà u.e. 1011	59) Mur u.e. 1049 en alçat	
25) Envà u.e. 1011	60) Detall mur u.e. 1049 en alçat	
26) Claveguera u.e. 1026	61) Detall mur u.e. 1049 en secció	
27) Claveguera u.e. 1026	62) Detall tall estratigràfic	
28) Claveguera u.e. 1037	63) Mur u.e. 1049 en secció	
29) Claveguera u.e. 1037 i mur u.e. 1025	64) Secció vista u.e. 1049	
30) Detall mur u.e. 1025	65) Mur u.e. 1049 en planta	
31) Mur u.e. 1025	66) Mur u.e. 1049 en planta	
32) Paviments u.e. 1016 i u.e. 1017	67) Mur u.e. 1049 en planta	
33) Paviment u.e. 1016	68) Desmuntatge mur u.e. 1049	
34) Paviment u.e. 1017 i envà u.e. 1008	69) Final excavació àmbit 1 Sector 1	
35) Paviment u.e. 1017 i envà u.e. 1008	70) Mur u.e. 1051	

SECTOR 2

1) Inici intervenció	36) Dipòsit 6
2) Rebaix mecànic	37) Vista general des del Nord
3) Rebaix mecànic	38) Dipòsit 3, mur u.e. 2028 i mur u.e. 2016
4) Sector rebaixat	39) Dipòsits 1, 2 i 3 Mur u.e. 2016
5) Excavació col·lector u.e. 2004	40) Vista general des del Nord. Àmbit dipòsits i cendreres
6) Col·lector u.e. 2004	41) Dipòsits 4 i 5. Murs u.e. 2018 i u.e. 2020
7) Excavació cendreres u.e. 2007	42) Dipòsit 6 i mur u.e. 2020
8) Dipòsit 2 u.e. 2011	43) Mur u.e. 2018
9) Dipòsit 1 u.e. 2009	44) Dipòsit 3
10) Dipòsit 1 Fons	45) Vista general des de l'Oest
11) Fons Dipòsit 1	46) Vista general des de l'Est
12) Vista general cendreres	47) Dipòsit 3 Murs u.e. 2028 i u.e. 2016
13) Detall part central cendreres	48) Vista espai central des del Nord
14) Vista general cendreres des del Nord	49) Vista espai Est des del Nord
15) Vista general cendreres des del Sud	50) Buidatge sector soterrani
16) Vista ancoratges cendreres	51) Vista límit Sud sector
17) Paviment i delimitació Sud cendreres	52) Neteja mecànica espai soterrani
18) Detall ancoratge cendreres	53) Neteja mecànica espais entorn soterrani
19) Vista quadrant sudoest cendreres	54) Àmbit soterrani
20) Vista en alçat rampa Sud cendreres	55) Murs u.e. 2032 i u.e. 2034
21) Vista des de l'Est rampa sud cendreres	56) Mur u.e. 2030
22) Detall rampa sud cendreres	57) Vista general des del Sud
23) Vista àmbit cendreres	58) Murs u.e. 2030, u.e. 2032 i u.e. 2034
24) Detall quadrant Oest cendreres	59) Vista àmbit soterrani
25) Quadrant Oest cendreres	61) Vista àmbit soterrani
26) Fons dipòsit 1	62) Vista general des del Sud
27) Vista dipòsits 1, 2 i 3	63) Vista general quadrant Sudoest
28) Vista dipòsits 1, 2 i 3	64) Vista general des del Sud
29) Vista dipòsits 2 i 3	
30) Vista cendreres des de l'Oest	
31) Vista general sector dipòsits i cendreres	
32) Delimitació nous espais	
33) Vista general des del Nord	
34) Mur u.e. 2020	
35) Vista en alçat mur u.e. 2020	

SECTOR 3

- 1) Rebaix mecànic Sector 3
- 2) Vista general rebaix Sector 3
- 3) Rebaix mecànic Sector 3
- 4) Vista cota afectació Sector 3
- 5) Final rebaix Sector 3
- 6) Final rebaix Sector 3
- 7) Final rebaix Sector 3

SECTOR 4 ZONA A

\\lquei\Mis documentos\Fotos\Fotos Sector 4\Sector 4 Zona A

- | | | |
|--|--------------------------------------|--------------|
| 1) Rebaix Zona A (u.e. 4000) | 36) Zona A Dipòsit u.e. 4069 | 70) DSCF1540 |
| 2) Rebaix Zona A (u.e. 4000) | 37) Zona A Dipòsits u.e. 4067 i 4069 | |
| 3) Zona A Extracció saorres (u.e. 4001) | 38) Zona A Dipòsit u.e. 4067 | |
| 4) Zona A Extracció saorres (u.e. 4001) | 39) Zona A Dipòsit u.e. 4067 | |
| 5) Zona A Inici rebaix u.e. 4002) | 40) Zona A Clav 4065 | |
| 6) Primeres estructures Zona A | 41) Zona A Clav 4065 | |
| 7) Primeres estructures Zona A | 42) Zona A Mur dipòsit u.e. 4069 | |
| 8) Zona A Pou u.e. 4006 | 43) Zona A Dipòsit 3 | |
| 9) Zona A Pou u.e. 4006 | 44) Zona A Dipòsit 3 | |
| 10) Zona A Pou u.e. 4006 | 45) Zona A Mur 4073 | |
| 11) Zona A Vista general i pou u.e. 4006 | 46) Zona A Mur 4073 | |
| 12) Zona A Alçat interior mur u.e. 4013 | 47) Zona A Mur 4073 | |
| 13) Zona A Alçat interior mur u.e. 4013 | 48) Zona A Mur u.e. 4073 | |
| 14) Vista general Sector 4 Zona A | 49) Zona A Clav 4071 | |
| 15) Zona A Alçat interior mur u.e. 4013 | 50) Zona A Clav 4071 | |
| 16) Zona A Dipòsit u.e. 4023 | 51) Zona A Vista murs 4019 i 4021 | |
| 17) Zona A Dipòsit u.e. 4023 | 52) Zona A Afectació dipòsit 4023 | |
| 18) Zona A Dipòsit u.e. 4023 | 53) Zona A Afectació dipòsit 4023 | |
| 19) Zona A Dipòsit u.e. 4023 | 54) Zona A Detall dipòsit 4069 | |
| 20) Zona A Neteja estructures | 55) Zona A Afectació mur 4013 | |
| 21) Zona A Arqueta | 56) Zona A Afectació mur 4013 | |
| 22) Zona A Arqueta | 57) Zona A Afectació mur 4013 | |
| 23) Zona A Dipòsits | 57bis) Zona A Mur u.e. 4061 | |
| 24) Zona A Claveguera u.e. 4065 | 58) Zona A Dipòsits 4067 i 4069 | |
| 25) Zona A Dipòsits u.e. 4067 i u.e. 4069 | 59) Zona A Clav 4063 | |
| 26) Zona A Fossa sèptica u.e. 4009 | 60) Zona A Paret dipòsit 4069 | |
| 27) Zona A Mur u.e. 4015 | 61) Zona A Detall paret dipòsit 4069 | |
| 28) Zona A Alçat mur u.e. 4013 i mur u.e. 4015 | 62) Zona A Mur 4059 | |
| 29) Zona A Mur u.e. 4013 | 63) Zona A Mur 4059 | |
| 30) Zona A Dipòsit u.e. 4023 | 64) Zona A Mur 4059 i dipòsit 4067 | |
| 31) Zona A Dipòsit u.e. 4023 | 65) Zona A Detall paret dipòsit 4067 | |
| 32) Zona A Mur u.e. 4013 | 66) Zona A Clav 4065 | |
| 33) Zona A Mur u.e. 4013 | 67) Zona A Clav 4065 | |
| 34) Zona A Mur u.e. 4015 | 68) Zona A Dipòsit 3 | |
| 35) Zona A Dipòsit u.e. 4069 | 69) Zona A Dipòsit 3 | |








SECTOR 4. ZONA B

1) Delimitació Zona B	36) Zona B Detall cendrerres 4056	71) Zona B Vista GENERAL
2) Zona B Paviment u.e. 4032 i u.e. 4040	37) Zona B Mur Oest soterrani	72) Zona B Dipòsit 4082 i clav 4080
3) Zona B Vista general paviments portland	38) Zona B Detall mur Oest soterrani	73) Zona B Dipòsit 4082 i clav 4080
4) Zona B Vista general paviments portland	39) Zona B Mur Oest soterrani	74) Zona B Detall fons 4083
5) Zona B Perfil Oest	40) Zona B Mur Oest soterrani	75) Zona B Detall fons 4083
6) Zona B Perfil Oest	41) Zona B Alçat Mur Oest Soterrani	76) Zona B Clav 4085
7) Zona B Perfil Oest	42) Zona B Alçat Mur Oest Soterrani	77) Zona B Clav 4087
8) Zona B Perfil Oest	43) Zona B Alçat Mur Oest Soterrani	78) Zona B Clav 4076
9) Zona B Vista dels paviments ja documentats	44) Zona B Alçat Mur Oest Soterrani	79) Zona B Pav 4047
10) Zona B Vista dels paviments ja documentats	45) Zona B Alçat Mur Oest Soterrani	80) Zona B Pav 4047
11) Zona B Detall del paviment u.e. 4040 i u.e. 4041	46) Zona B Alçat Mur Nord Soterrani	81) Zona B Pav 4116
12) Zona B Detall dels paviments u.e. 4040 i u.e. 4041	47) Zona B Alçat Mur Nord Soterrani	82) Zona B pav 4116
13) Zona B Desguàs u.e. 4043	48) Zona B Vista fons Soterrani des del Sud	83) Zona B Pav 4116
14) Zona B Fixacions a paviment	49) Zona B escales soterrani	84) Zona B Pav 4116
15) Zona B Fixacions a paviment	50) Zona B Alçat mur Est	85) Zona B Est 4089
16) Zona B Desguàs u.e. 4043	51) Zona B fons rajoles Soterrani	86) Zona B Est 4089
17) Zona B desmuntatge paviments Portland	52) Zona B fons Soterrani	87) Zona B Est 4089 i clav 4076
18) Zona B desmuntatge paviments portland	53) Zona B fons soterrani	88) Zona B
19) Zona B desmuntatge paviments portland	54) Zona B Alçat exterior Oest soterrani	89) Zona B
20) Zona B afectació u.e. 4046	55) Zona B Vista general	90) Zona B Afectació
21) Zona B Neteja soterrani u.e. 4049	56) Zona B Vista general	91) Zona B Afectació
22) Zona B Escales accés soterrani	57) Zona B Cendrerres	92) Zona B Afectació
23) Zona B Escales soterrani	58) Zona B Vista general	93) Zona B Afectació
24) Zona B Soterrani	59) Zona B Pav 4116	94) Zona B Afectació
25) Zona B u.e. 4074	60) Zona B Clav 4080	95) Zona B Afectació
26) Zona B Vista general u.e. 4074	61) Zona B Pav 4047	96) Zona B Afectació soterrani
27) Zona B Vista general u.e. 4074 angle invers	62) Zona B Vista general	97) Zona B Afectació soterrani
28) Zona B dipòsit u.e. 4082	63) Zona B Vista general	98) Zona B Afectació soterrani
29) Zona B Fons dipòsit u.e. 4082	64) Zona B	99) Zona B Afectació
30) Zona B Paviment u.e. 4047	65) Zona B	100) Zona B Afectació
31) Zona B Fons dipòsit u.e. 4082	66) Zona B Vista mur Est soterrani	101) Zona B Afectació
32) Zona B	67) Zona B Vista general Soterrani	102) Zona B Afectació
33) Zona B u.e. 4098	68) Zona B Vista general Soterrani en alçat	103) Zona B Afectació
34) Zona B Cendrerres 4056	69) Zona B Vista general Soterrani en alçat	104) Zones B i C general
35) Zona B Detall cendrerres 4056	70) Zona B Detall alçat exterior mur Oest Soterrani	105) Zona B afectació general

SECTOR 4. ZONA C

1568 Zona C Mur 4100	DSCF1632 Zona C Mur 4122
1597 Zona C Mur 4100	DSCF1633 Zona C Mur 4122
1598 Zona C Mur 4100	DSCF1634 Zona C Pav 4120
1600 Zona C Mur 4100	DSCF1635 Zona C Pav 4120
DSCF1601 Zona C Dipòsit 4119	DSCF1636 Zona C Alçat mur 4122 i clav 4097
DSCF1602 Zona C Mur 4100 i dipòsit 4119	DSCF1637 Zona C Clav 4097
DSCF1603 Zona C Dipòsit 4119	DSCF1638 Zona C Clav 4097
DSCF1604 Zona C Mur 4105	DSCF1639 Zona C Alçat mur 4105
DSCF1605 Zona C Mur 4105	DSCF1640 Zona C Clav 4095
DSCF1606 Zona C Mur 4105	DSCF1641 Zona C Clav 4093 i 4095
DSCF1607 Zona C Pilar 4103	DSCF1642 Zona C Murets 4113 i 4114
DSCF1608 Zona C Pilar 4103	DSCF1643 Zona C Clav 4093 i murs 4113 i 4105
DSCF1609 Zona C Pilar 4103	DSCF1644 Zona C Clav 4093
DSCF1610 Zona C Pilar 4103	DSCF1645 Zona C Mur 4100
DSCF1611 Zona C Pilar 4103	DSCF1646 Zona C Muret 4113
DSCF1612 Zona C Clav 4126 a Mur 4105	DSCF1656 Zona C Afectació estructures
DSCF1613 Zona C Mur 4105	DSCF1657 Zona C Mur 4105
DSCF1614 Zona C Mur 4105	DSCF1658 Zona C Afectació Mur 4105
DSCF1615 Zona C Clav 4126	DSCF1659 Zona C Afectació
DSCF1616 Zona C Clav 4126	DSCF1660 Zona C Afectació
DSCF1617 Zona C Clav 4126	DSCF1674 Zona C Afectació
DSCF1618 Zona C Dipòsit 4124	DSCF1676 Zona C Afectació
DSCF1619 Zona C Dipòsit 4124	DSCF1677 Zona C Afectació
DSCF1620 Zona C Vista general i clav 4093	DSCF1678 Zona C Afectació
DSCF1621 Zona C Neteja manual	DSCF1679 Zona C Afectació
DSCF1622 Zones B i C General	DSCF1684 Zona C Afectació
DSCF1623 Zona C Vista general	DSCN0430 Zona C Vista general i passera
DSCF1624 Zona C Interior dipòsit 4124	DSCN0431 Zona C Vista general i passera
DSCF1625 Zona C Interior dipòsit 4124	
DSCF1626 Zona C Dipòsits 4124 i 4125	
DSCF1627 Zona C Dipòsits 4124 i 4125	
DSCF1628 Zona C Dipòsit 4124	
DSCF1629 Zona C Dipòsit 4125	
DSCF1630 Zona C Dipòsit 4124	
DSCF1631 Zona C Dipòsit 4125	

POU I INDERROC FORA LIMITS

-  DSCN0253
-  DSCN0254
-  DSCN0255
-  DSCN0256
-  DSCN0257
-  DSCN0258
-  DSCN0259

CONTACTES SECTOR 1



1) Inici intervenció.JPG



2) Diferència cota entre sectors.JPG



3) Excavació mur u.e. 1002.JPG



4) Excavació i neteja mur u.e. 1002.JPG



5) Mur u.e. 1002.JPG



6) Mur u.e. 1002.JPG



7) Vista mur u.e. 1002 .JPG



8) Vista general Sector 1.JPG



9) Neteja mecànica.JPG



10) Costat Nord mur u.e. 1002.JPG



11) Costat Nord mur u.e. 1002.JPG



12) Costat Nord u.e. 1002.JPG



13) Detall mur u.e. 1002.JPG



14) Vista general Sector 1.JPG



15) Claveguera u.e. 1030.JPG



16) Paviment u.e. 1018.JPG



17) Mur u.e. 1002.JPG



18) Vista general àmbit Sud Sector 1.JPG



19) Vista general àmbit Sud Sector 1.JPG



20) Vista general clavegueres.JPG



21) Neteja manual estructures.JPG



22) Excavació mecànica.JPG



23) Àmbit 1 Paviment u.e. 1015.JPG



24) Envà u.e. 1011.JPG



25) Envà u.e. 1011.JPG



26) Claveguera u.e. 1026.JPG



27) Claveguera u.e. 1026.JPG



28) Claveguera u.e. 1037.JPG



29) Claveguera u.e. 1037 i mur u.e. 1002.JPG



30) Detall mur u.e. 1025.JPG



31) Mur u.e. 1025.JPG



32) Paviments u.e. 1016 i u.e. 1017.JPG



33) Paviment u.e. 1016.JPG



34) Paviment u.e. 1017 i envà u.e. 1011.JPG



35) Paviment u.e. 1017 i envà u.e. 1011.JPG



36) Element u.e. 1020.JPG



37) Envà u.e. 1012.JPG



38) Detall envà u.e. 1012.JPG



39) Claveguera u.e. 1029.JPG



40) Paviment u.e. 1021.JPG



41) Paviment u.e. 1022.JPG



2) Vista general espai Est.JPG



3) Detall paviment u.e. 1022.JPG



44) Envà u.e. 1014.JPG



45) Detall envà u.e. 1014.JPG



43) Clavegueres u.e. 1028 i u.e. 1030.JPG



4) Clavegueres u.e. 1028 i u.e. 1030.JPG



48) Envà u.e. 1031.JPG



49) Paviment u.e. 1018.JPG



50) Paviment u.e. 1018.JPG



51) Detall desguàs.JPG



2) Vista general àmbit Est.JPG



3) Vista general àmbit Sud.JPG



4) Vista general àmbit Sud.JPG



55) Mur u.e. 1049.JPG



56) Mur u.e. 1049.JPG



7) Detall perfil Oest Sector.JPG



8) Mur u.e. 1049 en alçat.JPG



9) Mur u.e. 1049 en alçat.JPG



10) Detall mur u.e. 1049 en alçat.JPG



11) Detall mur u.e. 1049 en secció.JPG



12) Detall tall estratigràfic.JPG



13) Mur u.e. 1049 en secció.JPG



14) Secció vista u.e. 1049.JPG



15) Mur u.e. 1049 en planta.JPG



16) Mur u.e. 1049 en planta.JPG



17) Mur u.e. 1049 en planta.JPG



18) Desmuntatge mur u.e. 1049.JPG



19) Desmuntatge mur u.e. 1049.JPG



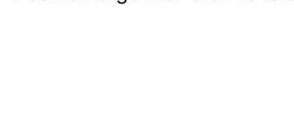
20) Desmuntatge mur u.e. 1049.JPG



21) Desmuntatge mur u.e. 1049.JPG



22) Desmuntatge mur u.e. 1049.JPG



23) Desmuntatge mur u.e. 1049.JPG



24) Desmuntatge mur u.e. 1049.JPG



25) Desmuntatge mur u.e. 1049.JPG

6) Mur u.e. 1049 en planta.JPG

7) Mur u.e. 1049 en planta.JPG

Desmuntatge mur u.e. 1049.JPG

Desmuntatge mur u.e. 1049.JPG

70) Mur u.e. 1051.JPG



71) Mur u.e. 1051.JPG



72) Mur u.e. 1051.JPG



Vista general i mur u.e. 1051.



4) Final excavació Sector 1.JP



5) Final excavació Sector 1.JP



3) Final excavació Sector 1.JP

CONTACTES SECTOR 2



1) Inicial intervenció.JPG



2) Rebaix mecànic.JPG



3) Rebaix mecànic.JPG



4) Sector rebaixat.JPG



5) Excavació col·lectora u.e. 2004..



6) Col·lectora u.e. 2004.JPG



7) Excavació cendreres u.e. 2007.



8) Dipòsit 2 u.e. 2011.JPG



9) Dipòsit 1 u.e. 2009.JPG



10) Dipòsit 1 Fons.JPG



11) Fons Dipòsit 1.JPG



12) Vista general cendreres.JPG



13) Detall part central cendreres..



14) Vista general cendreres des del N



15) Vista general cendreres des del S



16) Vista ancoratges cendreres.J



17) Element i delimitació Sud cendre



18) Detall ancoratge cendreres.J



19) Vista quadrant sudoest cendre



20) Vista en alçat rampa Sud cendre



21) Vista des de l'Est rampa sud cendre



22) Detall rampa sud cendres.J



23) Vista àmbit cendres.JPG



24) Detall quadrant Oest cendres



25) Vista quadrant Oest cendres.JF



26) Fons dipòsit 1.JPG



27) Vista dipòsits 1, 2 i 3.JPG



28) Vista dipòsits 1, 2 i 3.JPG



29) Vista dipòsits 2 i 3.JPG



30) Vista cendreres des de l'Oest..



31) Vista general sector dipòsits i cendres



32) Delimitació nous espais.JP



33) Vista general des del Nord.JI



34) Mur u.e. 2020.JPG



35) Vista en alçat mur u.e. 2020.J



36) Dipòsit 6.JPG



37) Vista general des del Nord.JPG



38) Dipòsit 3, mur u.e. 2028 i mur u.e. 2029.JPG



39) Dipòsits 1, 2 i 3 Mur u.e. 2016.JPG



40) Vista general des del Nord. Àmbit dipòsits.JPG



41) Dipòsits 4 i 5. Murs u.e. 2018 i u.e. 2019.JPG



42) Dipòsit 6 i mur u.e. 2020.JPG



43) Mur u.e. 2018.JPG



44) Dipòsit 3.JPG



45) Vista general des de l'Oest.JPG



46) Vista general des de l'Est.JPG



47) Dipòsit 3 Murs u.e. 2028 i u.e. 2029.JPG



48) Vista espai central des del Nord.JPG



49) Vista espai Est des del Nord.JPG



50) Buidatge sector soterrani.JPG



51) Vista límit Sud sector.JPG



52) Treball mecànic espai soterrani.JPG



53) Treball mecànic espais entorn soterrani.JPG



54) Àmbit soterrani.JPG



55) Murs u.e. 2032 i u.e. 2034.JPG



56) Mur u.e. 2030.JPG



57) Vista general des del Sud.JPG



58) Murs u.e. 2030, u.e. 2032 i u.e. 2029.JPG



59) Vista àmbit soterrani.JPG



60) Vista àmbit soterrani.JPG



61) Vista general des del Sud.JPG



62) Vista general quadrant Sudoesidental.JPG



63) Vista general des del Sud.JPG

CONTACTES SECTOR 3



4) Rebaix mecànic Sector 3.JPG



3) Vista general rebaix Sector 3.JPG



4) Rebaix mecànic Sector 3.JPG



4) Vista cota afectació Sector 3.JPG



5) Final rebaix Sector 3.JPG



6) Final rebaix Sector 3.JPG



7) Final rebaix Sector 3.JPG

CONTACTES SECTOR 4 ZONA A



Rebaix Zona A (u.e. 4000).JP



Rebaix Zona A (u.e. 4000).JF



Zona A Extracció saorres (u.e. 4000).JP



Zona A Extracció saorres (u.e. 4000).JF



Zona A Inici rebaix u.e. 4002).JP



Primeres estructures Zona A.J



Primeres estructures Zona A.J



3) Zona A Pou u.e. 4006.JPG



3) Zona A Pou u.e. 4006.JPG



3) Zona A Pou u.e. 4006.JPG



Zona A Vista general i pou u.e. 4006.JPG



Zona A Alçat interior mur u.e. 4013.JPG



Zona A Alçat interior mur u.e. 4013.JPG



Zona A Vista general Sector 4 Zona A.JPG



Zona A Alçat interior mur u.e. 4013.JPG



5) Zona A Dipòsit u.e. 4023.JPG



5) Zona A Dipòsit u.e. 4023.JPG



5) Zona A Dipòsit u.e. 4023.JPG



5) Zona A Dipòsit u.e. 4023.JPG



5) Zona A Neteja estructures.JPG



21) Zona A Arqueta.JPG



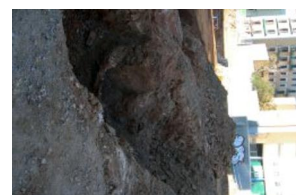
22) Zona A Arqueta.JPG



23) Zona A Dipòsits.JPG



Zona A Claveguera u.e. 4065.JPG



Zona A Dipòsits u.e. 4067 i u.e. 4068.JPG



Zona A Fossa sèptica u.e. 4006.JPG



27) Zona A Mur u.e. 4015.JPG



Alçat mur u.e. 4013 i mur u.e. 4015.JPG



29) Zona A Mur u.e. 4013.JPG



30) Zona A Dipòsit u.e. 4023.JPG



31) Zona A Dipòsit u.e. 4023.JPG



32) Zona A Mur u.e. 4013.JPG



33) Zona A Mur u.e. 4013.JPG



34) Zona A Mur u.e. 4015.JPG



35) Zona A Dipòsit u.e. 4069.JPG



33) Zona A Dipòsit u.e. 4069.JPG



34) Zona A Dipòsit u.e. 4067 i 4069.JPG



35) Zona A Dipòsit u.e. 4067.JPG



36) Zona A Dipòsit u.e. 4067.JPG



40) Zona A Clav 4065.JPG



41) Zona A Clav 4065.JPG



42) Zona A Mur dipòsit u.e. 4069.JPG



43) Zona A Dipòsit 3.JPG



44) Zona A Dipòsit 3.JPG



45) Zona A Mur 4073.JPG



46) Zona A Mur 4073.JPG



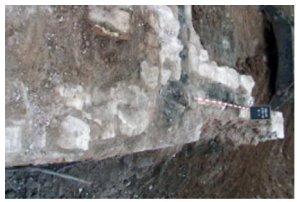
47) Zona A Mur 4073.JPG



48) Zona A Mur u.e. 4073.JPG



49) Zona A Clav 4071.JPG



50) Zona A Clav 4071.JPG



51) Zona A Vista murs 4019 i 4021.JPG



52) Zona A Afectació dipòsit 4023.JPG



53) Zona A Afectació dipòsit 4023.JPG



54) Zona A Detall dipòsit 4069.JPG



55) Zona A Afectació mur 4013.JPG



56) Zona A Afectació mur 4013.JPG



57) Zona A Afectació mur 4013.JPG



57bis) Zona A Mur u.e. 4061.JPG



58) Zona A Dipòsit 4067 i 4069.JPG



59) Zona A Clav 4063.JPG



60) Zona A Paret dipòsit 4069.JPG



61) Zona A Detall paret dipòsit 4069.JPG



62) Zona A Mur 4059.JPG



63) Zona A Mur 4059.JPG



64) Zona A Mur 4059 i dipòsit 4067.JPG



65) Zona A Detall paret dipòsit 4069.JPG



66) Zona A Clav 4065.JPG



67) Zona A Clav 4065.JPG



68) Zona A Dipòsit 3.JPG



69) Zona A Dipòsit 3.JPG



70) DSCF1540.JPG

CONTACTES SECTOR 4. ZONA B



1) Delimitació Zona B.JPG



B Paviment u.e. 4032 i u.e. 4033



3 Vista general paviments port



3 Vista general paviments port



5) Zona B Perfil Oest.JPG



6) Zona B Perfil Oest.JPG



7) Zona B Perfil Oest.JPG



8) Zona B Perfil Oest.JPG



/ista dels paviments ja docum



Vista dels paviments ja docum



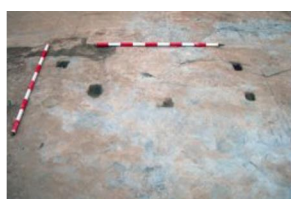
etall del paviment u.e. 4040 i u.e. 4041



tall dels paviments u.e. 4040 i u.e. 4041



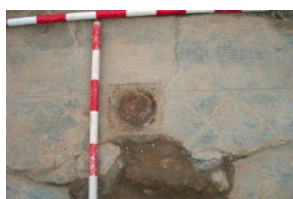
9) Zona B Desguàs u.e. 4043.JPG



Zona B Fixacions a paviment.



Zona B Fixacions a paviment.



10) Zona B Desguàs u.e. 4043.JPG



B desmuntatge paviments Por



B desmuntatge paviments por



B desmuntatge paviments por



11) Zona B afectació u.e. 4046.JPG



12) Zona B Neteja soterrani u.e. 4047.JPG



13) Zona B Escalles accés soterrani u.e. 4048.JPG



14) Zona B Escalles soterrani.JPG



24) Zona B Soterrani.JPG



25) Zona B u.e. 4074.JPG



15) Zona B Vista general u.e. 4074.JPG



16) Vista general u.e. 4074 angle



17) Zona B dipòsit u.e. 4082.JPG



18) Zona B Fons dipòsit u.e. 4082.JPG



19) Zona B Paviment u.e. 4047.JPG



20) Zona B Fons dipòsit u.e. 4082.JPG



32) Zona B.JPG



33) Zona B u.e. 4098.JPG



21) Zona B Cendres 4056.JPG



22) Zona B Detall cendres 4056.JPG



Zona B Detall cendres 4056.



41) Zona B Mur Oest soterrani.JPG



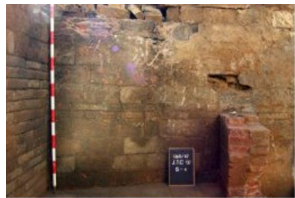
42) Zona B Detall mur Oest soterrani.JPG



43) Zona B Mur Oest soterrani.JPG



44) Zona B Mur Oest soterrani.JPG



45) Zona B Alçat Mur Oest Soterrani.JPG



46) Zona B Alçat Mur Oest Soterrani.JPG



47) Zona B Alçat Mur Oest Soterrani.JPG



48) Zona B Alçat Mur Oest Soterrani.JPG



49) Zona B Alçat Mur Oest Soterrani.JPG



50) Zona B Alçat Mur Nord Soterrani.JPG



51) Zona B Alçat Mur Nord Soterrani.JPG



52) Zona B Vista fons Soterrani des del Nord.JPG



53) Zona B escales soterrani.JPG



54) Zona B Alçat mur Est.JPG



55) Zona B fons rajoles Soterrani.JPG



56) Zona B fons Soterrani.JPG



57) Zona B fons soterrani.JPG



58) Zona B Alçat exterior Oest soterrani.JPG



59) Zona B Vista general.JPG



60) Zona B Vista general.JPG



61) Zona B Cendres.JPG



62) Zona B Vista general.JPG



63) Zona B Pav 4116.JPG



64) Zona B Clav 4080.JPG



65) Zona B Pav 4047.JPG



66) Zona B Vista general.JPG



67) Zona B Vista general.JPG



68) Zona B.JPG



69) Zona B.JPG



70) Zona B Vista mur Est soterrani.JPG



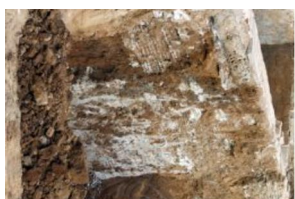
71) Zona B Vista general Soterrani.JPG



72) Zona B Vista general Soterrani en direcció Nord.JPG



73) Zona B Vista general Soterrani en direcció Sud.JPG



74) Zona B Detall alçat exterior mur Oest Soterrani.JPG



1) Zona B Vista GENERAL.JPG



2) Zona B Dipòsit 4082 i clav 4080.JPG



3) Zona B Dipòsit 4082 i clav 4080.JPG



4) Zona B Detall fons 4083.JPG



5) Zona B Detall fons 4083.JPG



6) Zona B Clav 4085.JPG



7) Zona B Clav 4087.JPG



8) Zona B Clav 4076.JPG



9) Zona B Pav 4047.JPG



10) Zona B Pav 4047.JPG



11) Zona B Pav 4116.JPG



12) Zona B pav 4116.JPG



13) Zona B Pav 4116.JPG



14) Zona B Pav 4116.JPG



15) Zona B Est 4089.JPG



16) Zona B Est 4089.JPG



17) Zona B Est 4089 i clav 4076.JPG



18) Zona B.JPG



19) Zona B.JPG



20) Zona B Afectació.JPG



21) Zona B Afectació.JPG



22) Zona B Afectació.JPG



23) Zona B Afectació.JPG



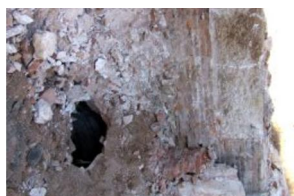
24) Zona B Afectació.JPG



25) Zona B Afectació.JPG



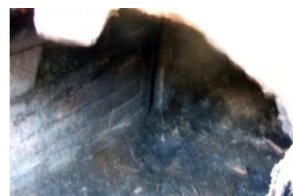
26) Zona B Afectació soterrani.JPG



27) Zona B Afectació soterrani.JPG



28) Zona B Afectació soterrani.JPG



29) Zona B Afectació.JPG



30) Zona B Afectació.JPG



31) Zona B Afectació.JPG



32) Zona B Afectació.JPG



33) Zona B Afectació.JPG



34) Zones B i C general.JPG



35) Zona B afectació general.JPG



106) Zones B i C general.JPG



107) Zona B Afectació.JPG

CONTACTES SECTOR 4. ZONA C



1568 Zona C Mur 4100.JPG



1597 Zona C Mur 4100.JPG



1598 Zona C Mur 4100.JPG



1600 Zona C Mur 4100.JPG



CF1601 Zona C Dipòsit 4119..



1602 Zona C Mur 4100 i dipòsit 4



CF1603 Zona C Dipòsit 4119..



SCF1604 Zona C Mur 4105.JF



SCF1605 Zona C Mur 4105.JF



SCF1606 Zona C Mur 4105.JF



SCF1607 Zona C Pilar 4103.JF



SCF1608 Zona C Pilar 4103.JF



SCF1609 Zona C Pilar 4103.JF



SCF1610 Zona C Pilar 4103.JF



SCF1611 Zona C Pilar 4103.JF



1612 Zona C Clav 4126 a Mur 4



SCF1613 Zona C Mur 4105.JF



SCF1614 Zona C Mur 4105.JF



CF1615 Zona C Clav 4126.JI



CF1616 Zona C Clav 4126.JI



CF1617 Zona C Clav 4126.JI



CF1618 Zona C Dipòsit 4124..



CF1619 Zona C Dipòsit 4124..



1620 Zona C Vista general i clav



F1621 Zona C Neteja manual



CF1622 Zones B i C General..



CF1623 Zona C Vista general..



1624 Zona C Interior dipòsit 41



1625 Zona C Interior dipòsit 41



1626 Zona C Dipòsits 4124 i 41



1627 Zona C Dipòsits 4124 i 41



CF1628 Zona C Dipòsit 4124..



CF1629 Zona C Dipòsit 4125..



CF1630 Zona C Dipòsit 4124..



CF1631 Zona C Dipòsit 4125..



3CF1632 Zona C Mur 4122.JF



3CF1633 Zona C Mur 4122.JF



3CF1634 Zona C Pav 4120.JF



3CF1635 Zona C Pav 4120.JF



3CF1636 Zona C Alçat mur 4122 i clav



3CF1637 Zona C Clav 4097.JF



3CF1638 Zona C Clav 4097.JF



3CF1639 Zona C Alçat mur 4105



3CF1640 Zona C Clav 4095.JF



3CF1641 Zona C Clav 4093 i 4095



3CF1642 Zona C Murets 4113 i 4114



3CF1643 Zona C Clav 4093 i murs 4113



3CF1644 Zona C Clav 4093.JF



3CF1645 Zona C Mur 4100.JF



3CF1646 Zona C Muret 4113.JF



3CF1656 Zona C Afectació estructu



3CF1657 Zona C Mur 4105.JF



3CF1658 Zona C Afectació Mur 4105



3CF1659 Zona C Afectació.JF



3CF1660 Zona C Afectació.JF



3CF1674 Zona C Afectació.JF



3CF1676 Zona C Afectació.JF



3CF1677 Zona C Afectació.JF



3CF1678 Zona C Afectació.JF



3CF1679 Zona C Afectació.JF



3CF1684 Zona C Afectació.JF



3CF1680 Zona C Vista general i pas:



3CF1681 Zona C Vista general i pas:

CONTACTES ZONA POU I ENDERROC FORA LÍMITS



DSCN0253.JPG



DSCN0254.JPG



DSCN0255.JPG



DSCN0256.JPG



DSCN0257.JPG



DSCN0258.JPG



DSCN0259.JPG

ANNEX III. INVENTARI DE MATERIALS



FITXA D'INVENTARI DE MATERIAL ARQUEOLÒGIC

Jaciment: Jardins Torres i Clavé

Codi: 095/07 **Sector:**

U.E.: 4002

Num. dif.	Num. frag.	Classificció	Definició	Forma	Tècnica	Pasta	Dec. Ext.	Dec. Int.	Ac. Ext.	Ac. Int.	Cronologia	Observacions	Rest	Foto	Dibuix
1	2	14108	VO	PAT	TO	AO		PI	VI	VI	s. XIX				
2	1	14103	FO	PAT	TO	AO		PI	VI	VI	s. XVIII				
3	1	14120	PS	PAT	TO	AO		PI	VI	VI	1620-1670	A. TELESE COMPTE			
4	1	14250	SF	PFA	TO	AO	PI		VI		s. XVIII				
5	1	50037					PI		VI		1º 1/3 s. XVII	Influencia del Renaixement. J.LLORENS			
6	1	14100	PS	FIN	TO	AO			VI	VI					
7	2	14003	PS	CSS	TO	GO			VI	VI		Mateixa peça			
8	5	14002	SF	CAT	TO	GO									
9	2	14003	PS	TAP	TO	GO			VI	VI		1 PS+1 AG			
10	1	14003	BR	CAT	TO	GO			VI						
11	2	14003	FO	OLL	TO	GO			PC	VI					
12	1	14003	FO	CSS	TO	GO			PC	VI					
13	2	14003	VO	OLL	TO	GO				VI		1 VO+AN			
14	2	14003	SF	OLL	TO	GO			PC	VI					
15	1	14003	NA	CAT	TO	GO			VI						
16	1	14003	SF	GIB	TO	GO				VI					
17	1	14003	VO	PAT	TO	GO				VI					
18	2	14003	VO	PAT	TO	GO			VI	VI					
19	4	14002	SF	FIN	TO	GO	PI								
20	1	14002	VO	FIN	TO	GO									
21	1	14002	VO	FIN	TO	GO			PC						

Jaciment: Jardins Torres i Clavé

Codi: 095/07 **Sector:**

U.E.: 4051

Num. dif.	Num. frag.	Classificció	Definició	Forma	Tècnica	Pasta	Dec. Ext.	Dec. Int.	Ac. Ext.	Ac. Int.	Cronologia	Observacions	Rest	Foto	Dibuix
1	1	14003	PS	GRE	TO	GO			PC	VI					
2	1	14005	NA	CAT	TO	GR						Càntir de Verdú			

Jaciment: Jardins Torres i Clavé

Codi: 095/07 **Sector:**

U.E.: 4053

Num. dif.	Num. frag.	Classificció	Definició	Forma	Tècnica	Pasta	Dec. Ext.	Dec. Int.	Ac. Ext.	Ac. Int.	Cronologia	Observacions	Rest	Foto	Dibuix
1	1	14100	SF	FIN	TO	AO			VI						
2	1	14003	VO	OLL	TO	GM				VI					
3	2	14005	VO	OLL	TO	GR						1 VO+1 SF de la mateixa peça			

Jaciment: Jardins Torres i Clavé

Codi: 095/07 **Sector:**

U.E.: 4077

Num. dif.	Num. frag.	Classificció	Definició	Forma	Tècnica	Pasta	Dec. Ext.	Dec. Int.	Ac. Ext.	Ac. Int.	Cronologia	Observacions	Rest	Foto	Dibuix
1	1	14104	VO	ESC	TO	AO		PI	VI	VI	1635-1670	Orla de circumferències concèntriques. A. TELESE COMP			

Jaciment: Jardins Torres i Clavé

Codi: 095/07 Sector:

U.E.: 4101

Num. dif.	Num. frag.	Classificció	Definició	Forma	Tècnica	Pasta	Dec. Ext.	Dec. Int.	Ac. Ext.	Ac. Int.	Cronologia	Observacions	Rest	Foto	Dibuix
1	1	14304	VO	PAT	TO	AO	PI	PI	VI	VI	1628-1650	Taller de Savona. Sèrie caligràfica naturalista. Imitació de			
2	6	14119	VO	PAT	TO	AO		PI	VI	VI	1620-1670	A. TELESE COMPTE			
3	4	14120	SF	PAT	TO	AO		PI	VI	VI	1620-1670	A. TELESE COMPTE			
4	6	14120	VO	PAT	TO	AO		PI	VI	VI	1620-1670	A. TELESE COMPTE			
5	3	14120	FO	PAT	TO	AO		PI	VI	VI	1620-1670	1 FO+VO. A. TELESE COMPTE			
6	17	14104	FO	PAT	TO	AO		PI	VI	VI	s. XVII				
7	2	14104	OR	EOR	TO	AO		PI	VI	VI	1635-1670	Orla de circumferències concèntriques. A. TELESE COMP			
8	3	14104	SF	ESC	TO	AO		PI	VI	VI	1635-1670	Orla de circumferències concèntriques. A. TELESE COMP			
9	6	14104	FO	ESC	TO	AO		PI	VI	VI	s. XVII				
10	4	14104	VO	PAT	TO	AO		PI	VI	VI	1600-1650	Orla de volutes contraposades i roda de carreta. A. TELES			
11	1	14104	VO	PAT	TO	AO		PI	VI	VI	1600-1635	Orla de la salsitxa doble. A. TELESE COMPTE			
12	1	14104	VO	PAT	TO	AO		PI	VI	VI	1630-1670	Orla de la pinça			
13	1	14200	PS	PAT	TO	AO		PI	VI	VI		S'ha perdut la decoració			
14	3	14003	BR	CAT	TO	GO			VI						
15	4	14003	BR	CAT	TO	GO			VI						
16	1	14003	NA	POA	TO	GO			VI						
17	3	14003	NA	CAT	TO	GO			VI						
18	1	14005	NA	CAT	TO	GR						Càntir de Verdú			
19	2	14005	BR	CAT	TO	GR						Càntir de Verdú			
20	1	14003	AG	TAP	TO	GO			VI	VI					
21	2	14003	VO	PAT	TO	GO				VI					
22	1	14003	VO	MOR	TO	GO			VI	VI					
23	1	14003	VO	GER	TO	GO			VI	VI					
24	1	14003	VO	TEN	TO	GO			VI	VI					
25	3	14002	FO	CAT	TO	GO									
26	9	14003	VO	GIB	TO	GO				VI					

Jaciment: Jardins Torres i Clavé

Codi: 095/07 **Sector:**

U.E.: 4127

Num. dif.	Num. frag.	Classificció	Definició	Forma	Tècnica	Pasta	Dec. Ext.	Dec. Int.	Ac. Ext.	Ac. Int.	Cronologia	Observacions	Rest	Foto	Dibuix
1	1	50030					PI		VI		s. XVI	Feta amb trepa. J. LLORENS			

ANNEX IV. PLANIMETRIA

- 1.- Planta de situació. Escala 1:1000. DIN-A-4
- 2.- Planta emplaçament. Escala 1:300. DIN-A-3
3. - Planta sectors intervenció. Escala 1:300. DIN-A-3
- 4.- Planta general estructures. Escala 1:200. DIN-A-3
- 5.- Planta estructures Sector 1. Escala 1:50. DIN-A-3
- 6.- Planta estructures Sector 2. Escala 1:150. DIN-A-3
- 7.- Planta estructures Sector 4. Escala 1:150. DIN-A-3



Difusió Cultural, SL

INTERVENCIÓ 095/07

PLANTA SITUACIÓ

ESCALA 1:1000

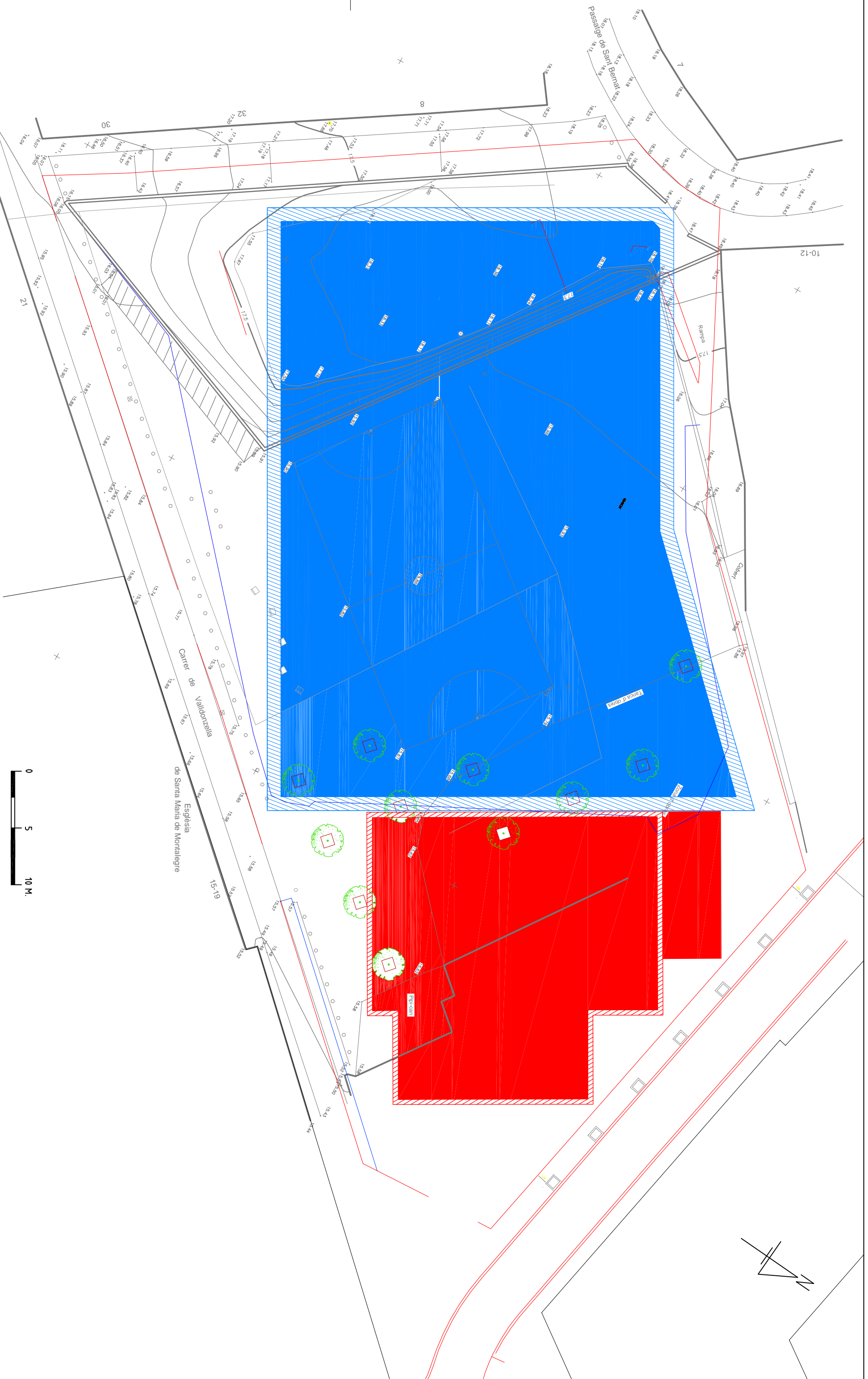
CARRER VALLDONZELLA, 14-28 i PASSATGE
SANT BERNAT, 8 (BARCELONA, BARCELONÈS)

DIRECCIÓ I DIBUIX: JÚLIA MIQUEL LÓPEZ

FEBRER 2008

Núm.

01

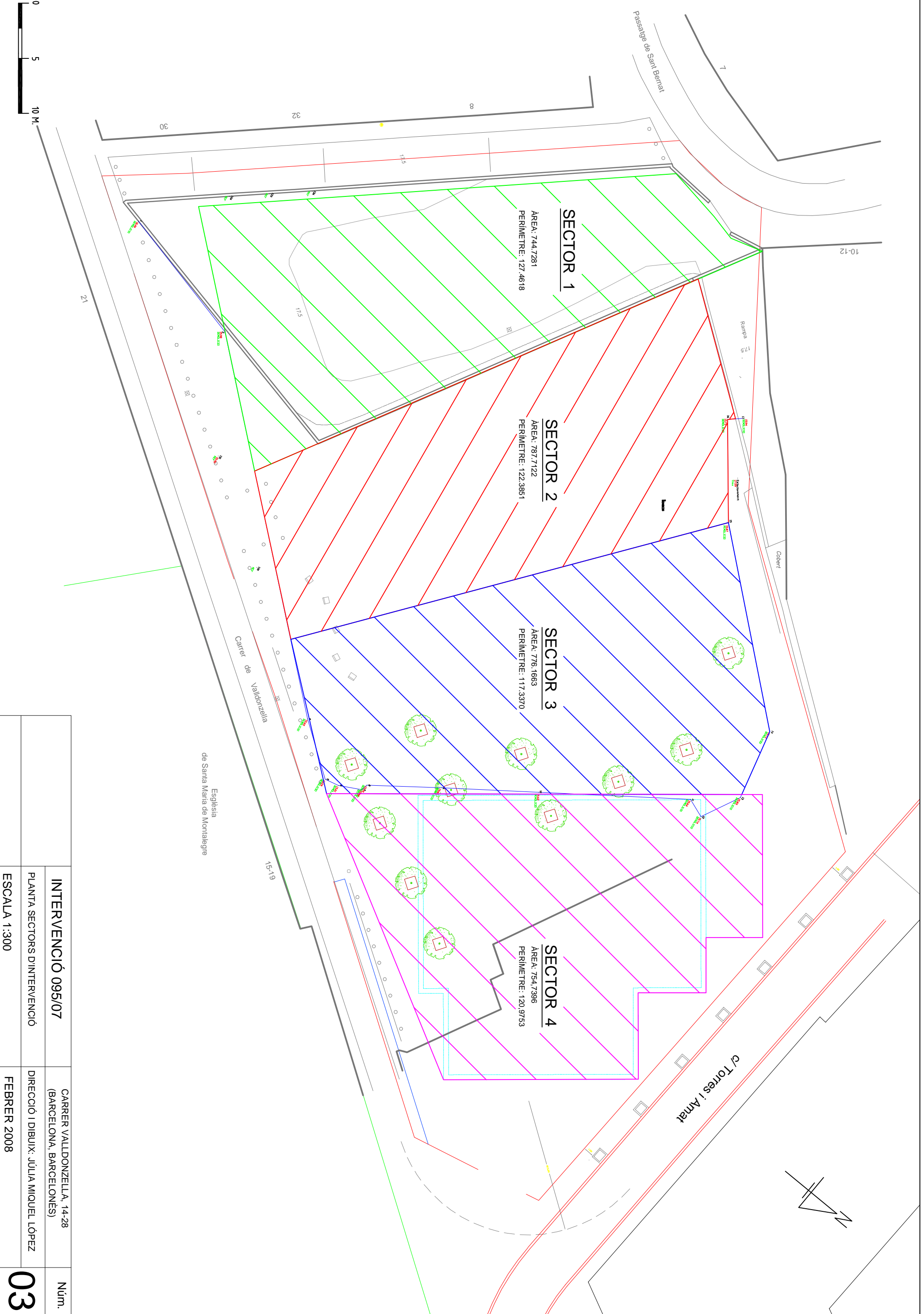


LÍMIT INTERVENCIÓ ENDESA

LÍMIT INTERVENCIÓ FUNDACIÓ BLANQUERNA



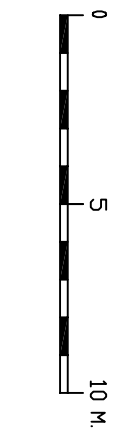
INTERVENCIÓ 095/07		CARRER VALLDONZELLA, 14-28 PASSATGE SANTBERNAT 8A (BARCELONA, BARCELONÈS)	Núm. 02
PLANTA ZONES INICI INTERVENCIÓ	DIRECCIÓ I DIBUIX: JÚLIA MIQUEL LÓPEZ		
ESCALA 1:300		JUNY, 2010	



	INTERVENCIÓ 095/07	CARRER VALLDONZELLA, 14-28 (BARCELONA, BARCELONES)	Núm.
	PLANTA SECTORS D'INTERVENCIÓ	DIRECCIÓ I DIBUIX: JÚLIA MIQUEL LÓPEZ	
	ESCALA 1:300	FEBRER 2008	03

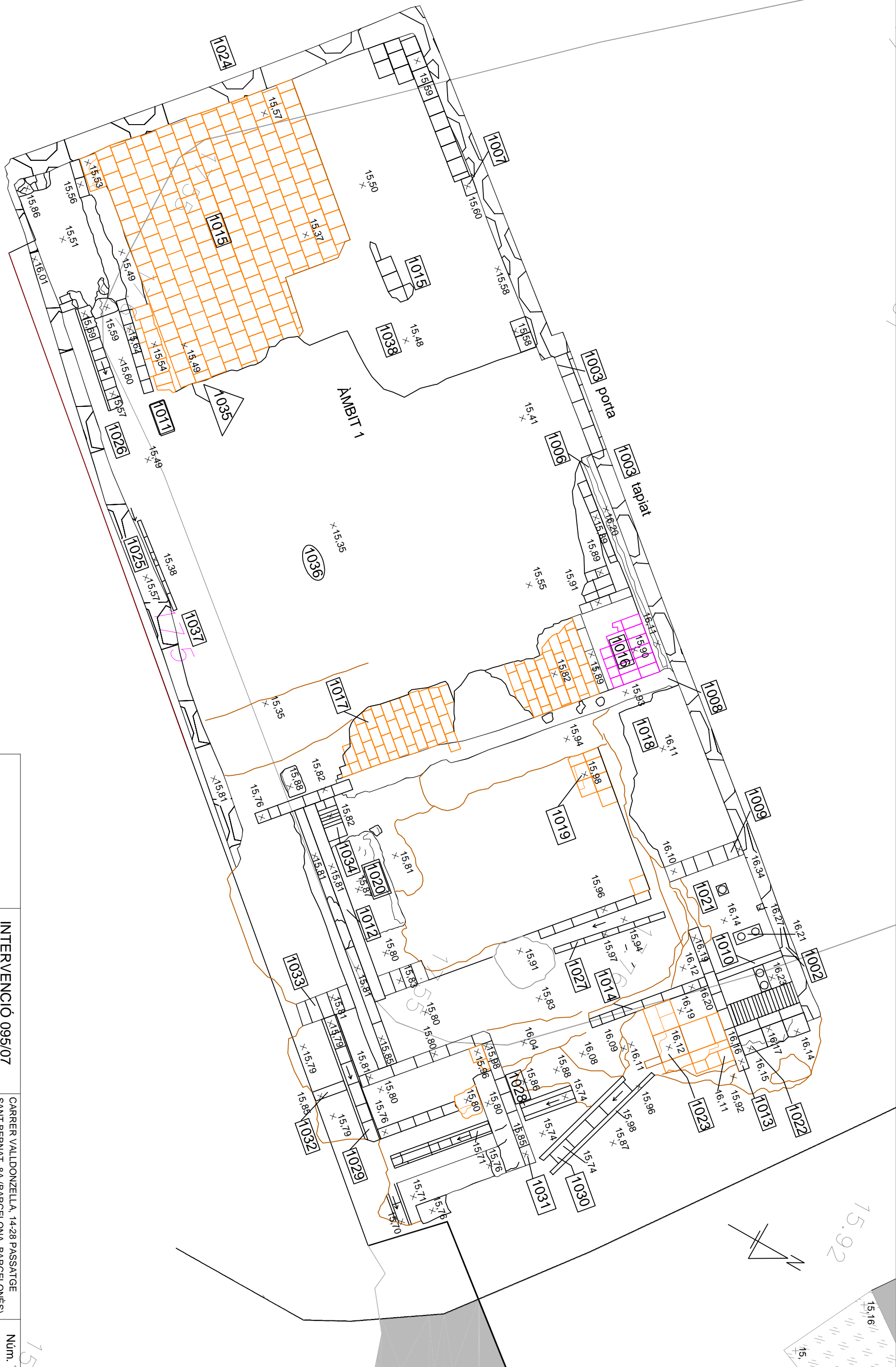
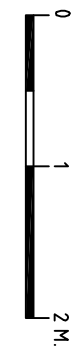


INTERVENCIÓ 095/07		CARRER VALLDONZELLA, 14-28 PASSATGE SANT BERNAT, 8A (BARCELONA, BARCELONÈS)	Núm.
PLANTA GENERAL ESTRUCTURES			
ESCALA 1:200		DIRECCIÓ I DIBUIX: JÚLIA MIQUEL LÓPEZ	04



Carrer de Vallbonzella

Carr

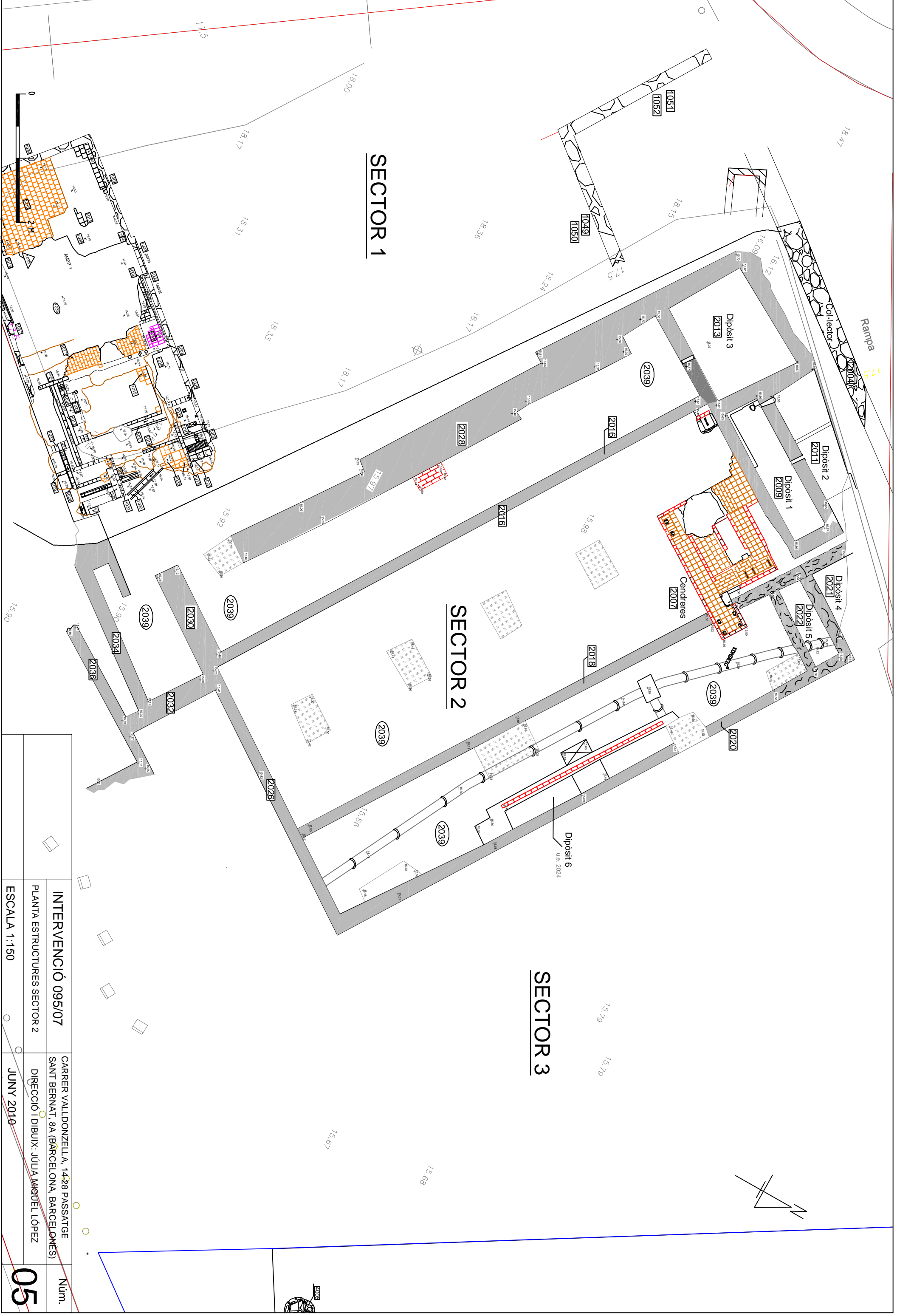


INTERVENCIÓ 095/07	CARRER VALDONZELLA, 14-28 PASSATGE SANT BERNAT, 8A (BARCELONA, BARCELONÈS)	Núm. 05
PLANTA ESTRUCTURES SECTOR 1	DIRECCIÓ I DIBUIX: JÚLIA MIQUEL LÓPEZ	
ESCALA 1:50	JUNY 2010	

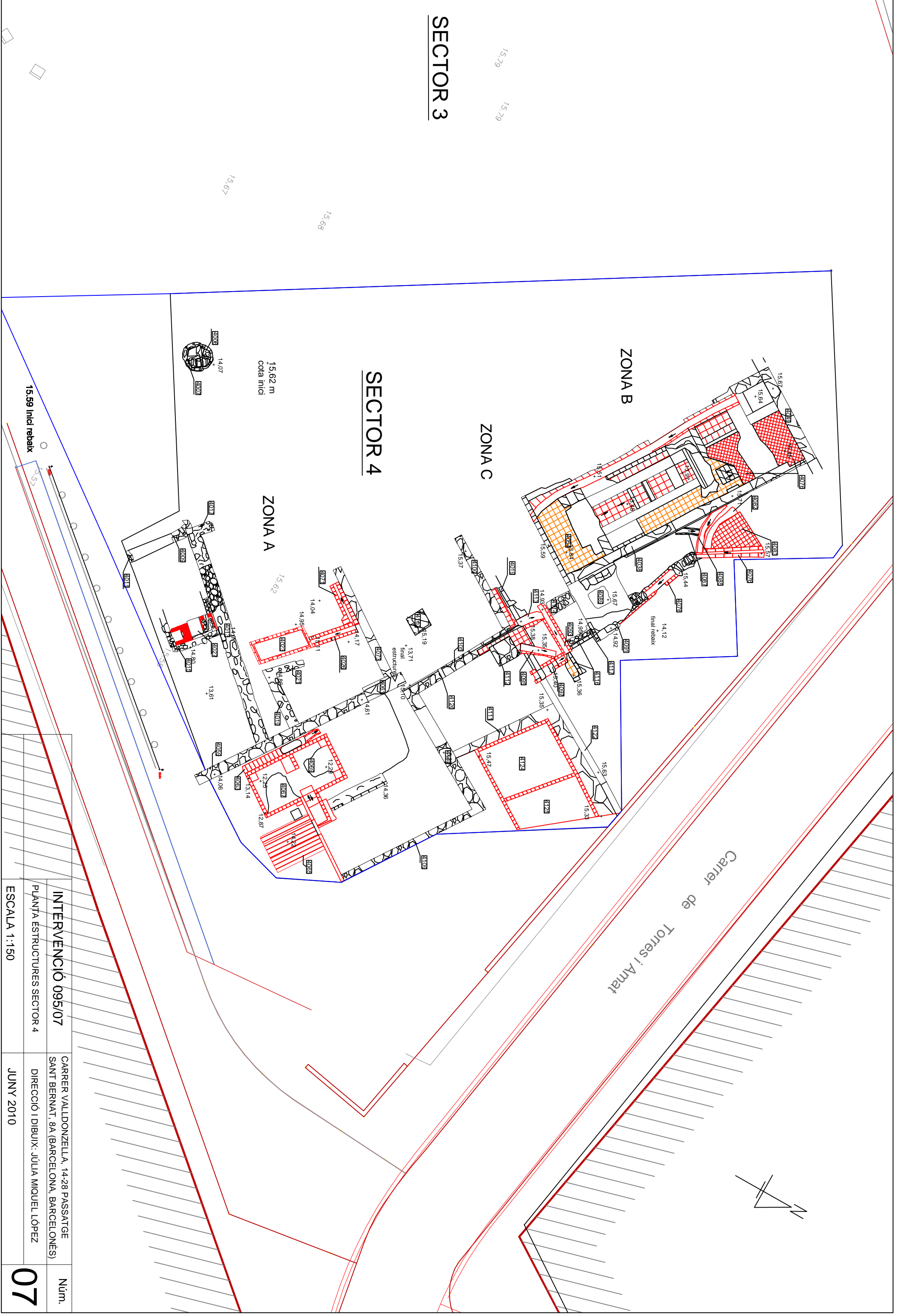
15

15.92

15.16



INTERVENCIÓ 095/07	CARRER VALDONZELLA, 14-28 PASSATGE SANT BERNAT, 8A (BARCELONA, BARCELONÈS)	Núm.
PLANTA ESTRUCTURES SECTOR 2	DIRECCIÓ I DIBUIX: JÚLIA MAQUÉL LÓPEZ	05
ESCALA 1:150	JUNY 2010	



SECTOR 3

SECTOR 4

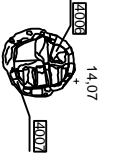
ZONA B

ZONA C

ZONA A

Carrer de Torres i Amat

15.62 m
cota inici



INTERVENCIÓ 095/07	CARRER VALDONZELLA, 14-28 PASSATGE SANT BERNAT, 8A (BARCELONA, BARCELONÈS)	Núm.
PLANTA ESTRUCTURES SECTOR 4	DIRECCIÓ I DIBUIX: JÚLIA MIQUEL LÓPEZ	
ESCALA 1:150	JUNY 2010	07