

MEMÒRIA DE LA INTERVENCIÓ ARQUEOLÒGICA
PREVENTIVA REALITZADA A LA RAMBLA, 66-100.

(BARCELONA, BARCELONÈS)

CODI MUHBA: 033/08

Dates de la intervenció: 26 – 30 de febrer de 2008

Eva Orri Terrado

Novembre de 2010

ÍNDEX

1. FITXA TÈCNICA.
2. INTRODUCCIÓ I MOTIVACIONS DE LA INTERVENCIÓ.
3. SITUACIÓ GEOGRÀFICA.
4. CONTEXT HISTÒRIC I INTERVENCIIONS ANTERIORS.
5. METODOLOGIA.
6. DESCRIPCIÓ DELS TREBALLS REALITZATS.
7. CONCLUSIONS.
8. BIBLIOGRAFIA.
9. REPERTORI ESTRATIGRÀFIC.
10. DOCUMENTACIÓ GRÀFICA.
 - DOCUMENTACIÓ FOTOGRÀFICA.
 - DOCUMENTACIÓ PLANIMÈTRICA.

1.FITXA TÈCNICA.

NOM DE LA INTERVENCIÓ	La Rambla 66-100
UBICACIÓ	Ciutat Vella Barcelona
COORDENADES UTM Fus31N amb Datum ED50 (UB/ITC)	X: 431006 Y: 4581553 Z: 5,80 m.s.n.m.
CONTEXT	Zona urbana
TIPUS D'INTERVENCIÓ	Preventiva terrestre
CLASSE D'ACTIVITAT	Control arqueològic
DATES D'INTERVENCIÓ	26 - 30 de febrer de 2008
PROMOTOR	FECSA-ENDESA
EQUIP TÈCNIC	Direcció: Eva Orri Terrado

2. INTRODUCCIÓ I MOTIVACIONS DE LA INTERVENCIÓ.

La intervenció arqueològica realitzada a La Rambla 66-100 de Barcelona fou motivada per les obres d'instal·lació d'una línia subterrània de baixa tensió que tenia la finalitat d'abastir la xarxa elèctrica de l'esmentat carrer. Els treballs consistiren en l'obertura de dues rases d'un total de 114 metres iniciades a la finca número 66 i finalitzades a l'immoble número 100 del mateix carrer.

La concessió de la llicència d'obres anava a càrrec de l'empresa FECSA-ENDESA i les obres de canalització foren realitzades per l'empresa REDES.

Atenent a l'interès arqueològic i el valor històric de la zona on calia realitzar les obres, el Museu d'Història de Barcelona, decidí presentar una petició per realitzar un seguiment arqueològic dels treballs, per tal de poder documentar i preservar les restes arqueològiques que poguessin aparèixer al subsòl, sempre cenyint-nos a l'obertura de la rasa que l'obra requeria.

En aquest sentit, s'ha de tenir en compte que ens trobem dins d'una de les zones pertanyents al *suburbium* de la ciutat romana i del traçat de la muralla d'època medieval

Un cop obtinguts els permisos sol·licitats a la Direcció General del Patrimoni Cultural de la Generalitat de Catalunya, es procedí a la intervenció arqueològica que fou adjudicada a l'empresa ATICS S.L. (Gestió i Difusió del Patrimoni arqueològic i històric), sota la direcció de l'arqueòloga Eva Orri Terrado.

El control arqueològic es realitzà sota la supervisió del Servei d'Arqueologia i Paleontologia, seguint la normativa municipal i general en temàtica de patrimoni i fou duta a terme entre els dies 22 de febrer i 7 de març de 2008, i tot i que les dates del permís no coincideixen es va haver de realitzar d'aquesta manera per temes propis de l'obra.

3. ENTORN GEOLÒGIC I GEOGRÀFIC

El seguiment arqueològic que s'ha efectuat, i del qual presentem la memòria, s'ha portat a terme al nucli antic de Barcelona, concretament al Districte de Ciutat Vella, en un indret amb terrenys quaternaris.

El terme municipal de la ciutat es troba conformat per la plana que delimiten pel sud i pel nord respectivament, els rius Llobregat i Besòs, amb els seus respectius deltes. El costat nord-oest es troba delimitat per la serra de Collserola, pertanyent a la Serralada Litoral, i que té com punt dominant el Tibidabo; als seus peus trobem altres turons de menor rellevància com ara el turó de la Rovira, el turó de la Peira, el del Carmel i el del Putget, entre d'altres. Finalment, la mar Mediterrània delimita la plana pel sud-est.

En aquesta plana quasi completament urbanitzada avui, es destaquen unes zones clarament diferenciades:

- El nucli antic, actual districte de Ciutat Vella, que restà emmurallat fins a mitjans del s.XIX. Proper a la mar, està dominat en el seu costat sud pel gran promontori de Montjuïc, que s'aixeca suaument sobre el pla i cau bruscament sobre la mar, facilitant així la defensa del litoral. En aquesta zona hi podem diferenciar tres àrees:
- Un nucli central, sobre l'anomenat *Mons Taber*. Fou sobre aquest petit puig calcari on es va establir la primigènia ciutat romana que més tard donaria lloc a l'actual Barcelona, la *Colonia Iulia Augusta Faventia Paterna Barcino*.
- Al voltant d'aquest nucli central trobem tot un seguit de petites viles que es van formar en època medieval, i que posteriorment quedaren englobades dins el perímetre de les muralles aixecades al s.XIII. Aquestes viles noves són els actuals barris coneguts amb els noms de les esglésies que els centralitzen: del Pi, de Santa Anna, de Santa Maria del Mar, de la Mercè i de Sant Pere.

Els darrers sectors del nucli antic de la ciutat, és a dir, la Rambla i el Raval, començaren a ser urbanitzats al segle XIII i quedaren inclosos dins del tercer recinte fortificat, que es bastí al llarg de la segona meitat del s. XIV.

- Una sèrie de petits nuclis de poblament més densos, antics pobles forans creats a l'entorn de la ciutat, sense possibilitat d'aproximar-se a la Barcelona emmurallada per evidents raons estratègiques. No serà fins a darreries del s. XIX, una vegada enderrocades les muralles, que aniran essent annexionats a la ciutat; així, serà Sarrià la darrera de les vil·les incorporades a la ciutat, ja a principis del s. XX.
- Una àmplia zona quadriculada, de carrers amples, planificada a la segona meitat del s. XIX (l'Eixample del pla Cerdà), quan caigueren les muralles medievals que impedièn el creixement urbanístic de la ciutat. L'Eixample va representar la unió entre la Barcelona vella i els municipis del Pla (que, com ja hem dit, acabarien formant part de la ciutat a partir de la fi del segle).

4. CONTEXT HISTÒRIC I INTERVENCIONS ANTERIORS.

A inicis del segle IX, la ciutat de Barcelona s'amplià amb l'establiment dels primers nuclis de població situats fora de la muralla romana. Aquests nuclis s'associaren amb les principals vies d'accés al recinte romà, amb indrets significatius com el mercadal o el port, així com també amb centres d'ordre econòmic o religiós com les esglésies parroquials de Sant Pau del Camp, Santa Maria del Pi, Santa Maria del Mar o Sant Pere de les Puelles, que estan documentades des del segle X.

Les fonts fan referència a tot aquest sector fora muralles com a una zona poc salobre, propera a un estany anomenat Cagalell, lloc on desembocaven diversos torrents que creuaven el pla i que hi dipositaven els sediments que arrossegaven.

El creixement d'aquests nuclis de població, que cal vincular a la bonança agrícola que es va viure entre els segles X i XII, fou bastant ràpid. L'aparició i creixement d'aquestes viles noves situades fora de l'espai emmurallat, va provocar que les muralles romanes quedessin obsoletes i perdessin la seva funcionalitat defensiva.

Durant el segle XIII es contempla la possibilitat de bastir un nou cinturó de muralles que inclogui aquests nous nuclis, per tal de protegir-los i admetre'ls definitivament a l'entramat urbà.

Aquest tram de muralla seguiria el traçat de La Rambla que, en aquests moments marcava el límit occidental de la ciutat i afavoria l'emplaçament de la nova línia defensiva de la ciutat.

La tradició associa la construcció d'aquest tram de muralla en l'època de Jaume I, tot i que la documentació no ha corroborat aquesta teoria. De la mateixa manera, es creia que el tram de La Rambla va ser el primer en ser construït, des del convent de Framenors fins a l'església de Santa Anna, en una data anterior a 1260.

Altres investigadors, com Carreras Candi¹, defensen la hipòtesi que el tram de La Rambla fou construït en un període posterior al 1285. La seva teoria es basa en la manca de referències als textos sobre aquesta part de la muralla, i un

¹ Carreras Candi, F, 1909.

major interès en protegir la zona situada entre la Boqueria, el Merdançar i el Rec, per la manca de recursos defensius naturals en aquesta zona.

En qualsevol cas, entre finals del segle XIII i principis del segle XIV es construí el circuit de muralla que protegia la ciutat per la banda de La Rambla i el sector de Santa Anna fins més enllà del Portal de Sant Pere.

En aquest tram de muralla s'hi obrien els portals de Santa Anna, Portaferriça, Boqueria, Trentaclaus i Framenors (situats a La Rambla) i els portals de l'Àngel, de Jonqueres i de Sant Pere (en el tram comprès entre Santa Anna i Sant Pere).

A l'interior del recinte els carrers convergien amb els portals de la muralla, mentre que a la part externa eren els camins que venien a la ciutat (molts d'ells des d'època romana, com el del Carme i Portaferriça) els que coincidien per passar pels portals. Malgrat revelar alguns buits defensius, el nou circuit pretenia incloure els màxims nuclis poblats i edificis religiosos i assistencials.

A la primera meitat del segle XIV es van reprendre les obres de construcció de la muralla i es tanca la part de llevant de la ciutat, el 1358, des del monestir de Sant Pere de les Puelles fins a la línia de costa, una mica més enllà del convent de Santa Clara. Aquest tram comptava amb el Portal Nou (accés principal de llevant, per on discorria l'antic camí romà) i el portal de Sant Daniel.

Amb la construcció de la muralla, La Rambla deixà de ser un accident geogràfic fora de les muralles romanes i va passar a convertir-se en una defensa militar. Alhora, però, també esdevingué un obstacle important que impedí durant molt temps el creixement urbà per la banda de ponent, a més de convertir-se en línia de partició entre la ciutat vella i el nou suburbi o raval que es va anar formant lentament durant gairebé quatre segles.

A mitjans del segle XIV, en temps de Pere el Cerimoniós, s'amplià el recinte de muralles en direcció a ponent, amb la finalitat d'incloure-hi l'actual barri del Raval. Aquest nou llenç de muralla unia la part nord de La Rambla amb el portal de Tallers, el de Sant Antoni, el de Sant Pau i el de Drassanes, anomenat després de Santa Madrona.

Les obres de la muralla es completaren al segle XVI amb la construcció de la muralla de mar. Posteriorment, durant el segle XVII, l'aspecte de la

muralla canvià amb la construcció dels baluards defensius que reforçaven la defensa del recinte emmurallat i els seus portals.

La creació de la muralla del Raval va retenir la zona de La Rambla com a una segona línia de defensa que continuà en funcionament durant els segles XVI i XVII. Malgrat tot, aquest pany de muralla va anar perdent amb el temps el seu sentit estratègic, les portes de La Rambla van perdre importància i funcionalitat i es mantingueren obertes. Fins i tot està documentada la presència d'habitatges adossats a aquesta estructura a la banda del Portal de Trentaclaus.

L'antic torrent va començar a tenir l'aspecte de carrer gràcies a l'edificació, pel costat del Raval, de construccions monàstiques que van convertir La Rambla en una via de convents. Així com també comença a haver-hi la presència d'edificis públics com la Universitat o Estudi General davant la Porta de Santa Anna; el teatre de la Santa Creu al Pla dels Ollers; i a la part més pròxima al mar, la foneria dels canons.

En el segle XVIII La Rambla es transformà en una via urbana vorejada per convents i muralles. En aquest moment es dona permís per edificar cases a l'espai ocupat per les muralles. Al 1772 fou enderrocat el tram entre les Drassanes i la porta dels Ollers i a les darreries de segle aquesta havia desaparegut i s'urbanitzà el carrer, que es convertí en un passeig.

Tot i que La Rambla mantingué el seu caràcter conventual, amb convents ja existents com el de Santa Mònica o d'altres nous com el dels Caputxins, el 1718, també fou lloc de residència de nobles i comerciants enriquits, que edificaren palaus com el de la Virreina o el Moja.

El quarter de Santa Maria del Pi, amb la parròquia reedificada el 1319 i l'església del 1453, era una àrea de servei, propera al centre, als nuclis del poder civil i religiós. Els fogatges expressen el contrast dels pols d'aquest sector de la ciutat, que presentava una alta densitat demogràfica i es convertí en residència tant de funcionaris de la cort i prevers com també de llauradors, artesans i comerciants.

La construcció de palaus pertanyents a famílies amb un alt poder adquisitiu reforça el caràcter residencial i exclusiu de la zona. Es pot destacar el Palau del Baró de Maldà i els Palaus de Magarola i Fonollar, al carrer Portaferriça; o el Palau Fiveller a la Plaça de Sant Josep Oriol.

Cal mencionar les següents intervencions realitzades en aquesta mateixa zona, ens centrarem en les més properes a la zona d'actuació:

A la Plaça Vila de Madrid² aparegueren restes del primer convent (de Santa Teresa de Jesús) de les Carmelites Descalces, datat del 1588. Via sepulcral i necròpolis romana del s. I-III d.C.

Al carrer Cucurulla 9 i Carrer dels Arcs 5-7 (Reial Centre Artístic de Barcelona)³ es documenta una claveguera del 1800 i algunes estructures muràries.

Al Carrer de la Palla i Boters es realitzà una intervenció⁴ que va permetre documentar diferents materials romans datats entre els segles I i V d.C., així com diferents restes pertanyents als segles XVIII i XIX.

El 1967 al Carrer dels Arcs núm. 1, es realitza una intervenció que implica la troballa de les pilastres que sostenien els arcs de l'aqüeducte romà, i de la torre distribuïdora d'aigües del S.XIV. La segona intervenció es va dur a terme al número 5, l'any 1998, arrel de les obres d'ampliació del Col·legi d'Arquitectes de Catalunya i Balears. Es va trobar una àrea de necròpolis romana amb les restes de la fonamentació d'un monument funerari o mausoleu de basament quadrangular⁵.

Una altra intervenció es va dur a terme al carrer Escudellers, en el transcurs de les obres al pàrquing Alarcón S. A.⁶, que comportaven l'excavació del subsòl de la plaça Joaquim Xirau i del Frontó Colom, així com l'obertura d'una rampa d'accés a La Rambla de Santa Mònica/Plaça del Teatre. En aquest cas es van poder documentar més de 20 metres del tram de la muralla del segle XIII.

Una segona intervenció també realitzada per Josefa Huertas es portà a terme durant les obres de reforma i edificació en la parcel·la situada al número 70 de La Rambla. En aquesta ocasió es trobà un fragment de la muralla medieval situat entre el carrer Ferran i el Pla de la Boqueria, d'uns 7.5 metres

² Beltran, J; Busquets, F; Pastor, I, 2004

³ Vilardell, A, 2002

⁴ AAVV, 1993

⁵ AAVV, 1993

⁶ Excavació realitzada per J. HUERTAS l'any 1997.

de longitud i una alçada de 3 metres així com també fragments de ceràmica vidrada i d'altres decorats en verd i manganès.

Esmentar també la intervenció portada a terme amb motiu de la construcció d'un ascensor dels Ferrocarrils de la Generalitat de Catalunya al carrer Pelai 62, tot just a tocar amb La Rambla⁷. Aquí es va poder documentar una part del tram i una torre circular de la muralla de Pere el Cerimoniós del segle XIV.

D'altra banda, cal esmentar també les intervencions realitzades en motiu de la reforma de l'estació del metro de Liceu, durant els anys 2005 i 2006⁸. Aquestes tasques permeteren localitzar la fonamentació de la torre oriental del portal de la Boquería, del qual es té constància de la seva existència al segle XIII i que probablement fou reconstruït al segle XIV. Es varen documentar també diverses estructures de caire domèstic, fonamentalment murs, pous i part de la xarxa de clavegueram, datades entre finals del segle XIII i principis del segle XIV.

⁷ Excavació realitzada per P. L. ARTIGUES l'any 2001.

⁸ Excavacions realitzades per E. MEDINA, L. SANTANACH i V. TRIAY

5. METODOLOGIA.

La present intervenció preveia l'obertura de la vorera del carrer mitjançant 2 rases. Per la realització d'aquestes es va procedir a l'extracció del paviment del carrer, mitjançant un martell pneumàtic, per trencar i aixecar aquest juntament amb la capa de preparació de formigó, i posteriorment l'extracció del contingut de les mateixes amb un procediment manual i mecànic, utilitzant pic i pala i l'ajuda d'una màquina Bobcat per tal de buidar les rases en alguns punts concrets.

El procediment utilitzat a l'hora de practicar les rases ha estat el d'obrir, tancar i reposar el paviment de la vorera progressivament, dels diversos trams de rasa un cop col·locat el tub del cablejat.

La metodologia arqueològica aplicada ha estat la basada en el mètode de registre utilitzat per E.C. Harris (1991) i per A. Carandini (1997). Es tracta de registrar objectivament els elements construïts i estrats que s'identifiquen, realitzant una numeració correlativa d'aquests, sota el nom "d'Unitat Estratigràfica" (U.E.) que individualitza els uns del altres. Cada U.E es registra en una fitxa on s'indica la ubicació en el jaciment, les seves característiques físiques, i la posició física respecte a les altres unitats estratigràfiques amb les que es relaciona.

Aquest mètode també inclou la realització de material gràfic, format per la documentació fotogràfica dels treballs realitzats i plantes i seccions en el cas que s'escaigui. La documentació gràfica consta també d'un plànol topogràfic amb la situació de la rasa dins de la xarxa urbana actual del districte de Ciutat Vella.

6. DESCRIPCIÓ DE LES TROBALLES

El dia 22 de febrer de 2008 van començar les tasques de renovació de la xarxa elèctrica, a partir de la canalització en rasa i instal·lació subterrània de tubs que substituirien els antics serveis. Aquesta instal·lació s'ha realitzat a partir de l'obertura de dues rases a la vorera de La Rambla de Barcelona entre les finques 66 i 100. (Fig. 1 i 2).

Si bé s'efectuaren cales de comprovació prèviament a l'excavació de les rases, aquestes foren englobades pel recorregut de les mateixes. En conseqüència, s'ha considerat les cales de comprovació com a part integrant de les rases i no se n'ha fet esment diferenciat.

En total s'han obert 2 rases, les quals passarem a descriure a continuació:

La **Rasa 1000** s'inicia a l'entrada de l'immoble número 66 de La Rambla i transcorre per la vorera en direcció sud-oest en un traçat de 3,60 metres on gira en direcció nord-est en un traçat de 82 metres paral·lela a la línia de façana actual per tornar a girar i estendre's 3,60 metres més, enllaçant amb l'accés a la finca número 78 del mateix carrer. La seva amplada és de 0,60 m, i ha assolit en gran part del seu recorregut una fondària de 0,80 m. Únicament en el tram comprès entre els números 76 i 78 -14 metres-, la presència d'un servei instal·lat anteriorment només ha permès aprofundir 0,25 m.

Inicialment es va procedir a aixecar el paviment de la vorera –UE 1001- format per un nivell d'us de rajoles (panot de 20x20x4), més la capa de preparació de formigó que en total amidava 0,20 m., i un segon nivell d'aportació –UE 1002- constituït per sauló molt net de color marró clar (0,60 m).

La **Rasa 2000** ha estat practicada a la vorera de La Rambla entre les finques número 96 i 100 assolint una llargada de 32 metres en direcció NW-SE i distant de la línia de façana 2,60 metres. Aquesta enllaça amb l'accés dels 2 immobles esmentats a partir de 2 trams de la mateixa rasa que prenen la

direcció NE-SW. En tot el seu recorregut l'amplada de la rasa és de 0,60 m i la fondària de 0,80 m.

La rasa 2000 presenta una seqüència estratigràfica formada pel paviment de la vorera i la capa de preparació de formigó –UE 2001- de 0,20 m, i un segon nivell constituït per sauló net de color marró clar i textura solta –UE 2002- de 0,60 m de gruix.

En ambdues rases les UE's 1002 i 2002 formaven part d'un nivell d'aportació estèril compost com ja hem esmentat per sauló de color marró, que actuava de rebliment de les successives rases per a la instal·lació de serveis que s'han anat practicant, en aquest mateix indret, al llarg dels últims anys (el sauló cobria serveis de llum que seguien la direcció de la rasa i serveis d'aigua, de gas i també de llum que la creuaven perpendicularment). No es pogué documentar la potència total d'aquest estrat, ja que s'estenia més enllà de la profunditat màxima de la rasa.

Cal destacar que no es documenta cap mena d'estructura arqueològica ni cap estrat associat a aquesta, ni tant sols cap fragment de material ceràmic. Així doncs, els resultats del seguiment arqueològic són totalment negatius.

Possiblement aquest fet respon a les escasses dimensions de l'àrea intervinguda i a la cota d'excavació assolida, que no va sobrepassar la profunditat necessària per arribar als estrats que no han quedat alterats per les obres d'instal·lació dels diversos serveis de la ciutat.

7. CONCLUSIONS.

Les obres de renovació de la xarxa elèctrica van portar a la pràctica de dues rases d'un total de 114 metres a la vorera de la Rambla de la ciutat de Barcelona.

L'actual intervenció estava dirigida a l'avaluació arqueològica del terreny.

El resultat un cop realitzat el control de les rases ha estat el següent:

Les Rases 1000 i 2000 presenten al llarg del seu recorregut una mateixa seqüència estratigràfica: un primer estrat format pel paviment i preparació de formigó del carrer i un segon nivell d'aportació de terres format per sauló.

Les conclusions que podem extreure d'aquesta intervenció arqueològica són més aviat poques, ja que les restes, pel que fa a estructures i a material arqueològic són inexistent.

Així doncs, pel que fa a les rases 1000 i 2000 no ens aporten cap mena d'estratigrafia fiable ja que aquestes han estat molt afectades per la instal·lació de serveis moderns i no presenten cap mena d'estructura antiga que es pugui documentar.

Cal concloure esmentant que, malgrat la intervenció no hem pogut documentar cap estructura arqueològica corresponent a cap fase d'ocupació del carrer. No ha estat localitzada cap resta corresponent a estructures que possiblement es trobarien en el subsòl.

Així doncs, caldrà esperar futures intervencions que aportin noves dades per poder avançar en la història d'aquest barri i de la ciutat.

8. BIBLIOGRAFIA.

A.A.V.V. 1991: "Introducció, Barcelonès, Baix Llobregat" a Gran Geografia Comarcal de Catalunya. vol. 1. Barcelona

AAVV. 1993: "Intervencions a Barcino (1982-1989)", a Anuari d'intervencions arqueològiques a Catalunya. Època romana, Antiguitat tardana. Campanyes 1982-1989. Departament de Cultura de la Generalitat de Catalunya. Barcelona.

BANKS, P. 1992: "L'estructura urbana de Barcelona, 714-1300", a Història de Barcelona 2. La formació de la Barcelona Medieval, Enciclopèdia Calalana, Barcelona.

BELTRAN, J; BUSQUETS, F; PASTOR, I. 2004. "Memòria de la intervenció arqueològica a la Plaça Vil·la de Madrid (Barcelona)". Inèdit.

BLASCO, M.; MIRÓ, C.; ROVIRA, C. 1992: "L'avinguda de la Catedral: de l'ager de la colònia *Barcino* a la Vilanova dels arcs". Servei Municipal d'Arqueologia de la Ciutat de Barcelona.

CARRERAS I CANDI, F. 1909: "La ciutat de Barcelona" *Geografia General de Catalunya, vol. III*. Barcelona.

CARANDINI, A. 1997: "Historias de la tierra. Manual de excavación arqueológica" Ed. Crítica, Barcelona.

CIRICI, A. 1985: "Barcelona pam a pam". Barcelona.

CLARAMUNT, S. 1984: "El Pla de Barcelona i la seva història". a Actes I Congrés d'Història del Pla de Barcelona celebrat a l'Institut Municipal d'Història els dies 12-13 de Novembre 1982. Ed. La Magrana. Barcelona.

DURAN I SANPERE, A. 1972: "La ciutat al llarg de les seves muralles. Viatge entorn de la darrera muralla". Barcelona i la seva Història, vol. I. Barcelona.

FABRE, J.; HUERTAS, J. M. 1989: "BARCELONA: La construcció d'una ciutat". Barcelona.

FLORENSA, A. 1962: "Evolución de Barcelona en la Baja Edad Media". Cuadernos de Arqueología e historia de la ciudad, III. Barcelona.

GALERA, M; ROCA, F; TARRAGÓ, S. 1982: Atlas de Barcelona, Col·legi oficial d'Arquitectes de Catalunya.

GARCIA I ESPUCHE, A. 1986: "Espai i societat a la Barcelona preindustrial". Barcelona.

GUÀRDIA, M; GARCIA ESPUCHE, A. 1992: “Consolidació d’una estructura urbana (1300-1516)”, a Història de Barcelona 3. La ciutat consolidada (s. XIV-XV), Enciclopèdia Calalana, Barcelona.

GUÀRDIA, M.; GARCIA ESPUCHE, A. 1992: “Estructura urbana”, a Història de Barcelona 4. Barcelona dins la Catalunya Moderna (s. XVI-XVIII), Enciclopèdia Calalana, Barcelona.

HARRIS, E.C. 1991: “Principios de estratigrafía arqueológica”. Ed. Crítica. Barcelona.

HERNÁNDEZ, J.E.; MORA, G; POUPLANA, X. 1990: “Arquitectura de Barcelona”. Barcelona.

HUERTAS, J.; RODRÍGUEZ, M. 2000: “Muralla Medieval de Barcelona: Darreres intervencions arqueològiques.” Actes del I Congrés d’Arqueologia Medieval i Moderna a Catalunya. Igualada.

JUAN, LL; 2005 “Memòria de la intervenció arqueològica al carrer Portaferriça 25-25b i del Pi 11”.

MEDINA, E. 2002: “Memòria de la intervenció arqueològica als carrers d’En Roca, 34-36, i Portaferriça 4-16”. Servei d’Arqueologia de la Generalitat de Catalunya.

MEDINA, E. 2007: “Memòria de la intervenció arqueològica efectuada a la Rambla, 65-73. Metro -Línia 3- Estació de Liceu. Districte de Ciutat Vella. Barcelona.”

PUENTE PERPINYA, J. 2004: “Memòria d’intervenció arqueològica al carrer de Boters, 7”. Servei d’Arqueologia de la Generalitat de Catalunya.

SANTANACH, L.; TRIAY, V. 2008: “Memòria de les intervencions arqueològiques preventives efectuades a l’estació del Liceu (costat del Besòs) de la línia 3 dels FMB (Rambla – Pla de la Boqueria)”.

VILARDELL, A. 2003: “Intervenció arqueològica al carrer de la Cucurulla 9 i al carrer dels Arcs 5-7 de Barcelona”. Servei d’Arqueologia de la Generalitat de Catalunya.

9. REPERTORI ESTRATIGRÀFIC.

Fitxa d'Unitat Estratigràfica			UE : 1001	
Sector: La Rambla 66-100		Codi MUHBA: 033/08	Cronologia: S XX.	
DEFINICIÓ :	Nivell d'us			
DESCRIPCIÓ :	Paviment del carrer format per rajoles de panot (20x20x4) i capa de preparació de formigó de 0,16 m. Cota inicial: 5,80 m.			
MATERIAL DIRECTOR :				
SEQÜÈNCIA FÍSICA :	Igual a	2001	Equivalent a	
	Rebleix a		Es reblert per	
	Cobreix a	1002	Es cobert per	
	Talla a		Tallat per	
	Es recolza a		Se li recolza	
	S'entrega a		Se li entrega	

Fitxa d'Unitat Estratigràfica			UE : 1002	
Sector: La Rambla 66-100		Codi MUHBA: 033/08	Cronologia: S XX.	
DEFINICIÓ :	Nivell d'aportació			
DESCRIPCIÓ :	Estrat format per sauló de color marró clar i textura solta d'una potència aproximada de 0,60 m. Cota inicial: 5,64 m. Cota final: 5,04 m.			
MATERIAL DIRECTOR :				
SEQÜÈNCIA FÍSICA :	Igual a	2002	Equivalent a	
	Rebleix a		Es reblert per	
	Cobreix a		Es cobert per	1001
	Talla a		Tallat per	
	Es recolza a		Se li recolza	
	S'entrega a		Se li entrega	

Fitxa d'Unitat Estratigràfica			UE : 2001	
Sector: La Rambla 66-100		Codi MUHBA: 033/08	Cronologia: S XX.	
DEFINICIÓ :	Estrat Nivell d'ús			
DESCRIPCIÓ :	Paviment del carrer format per rajoles de panot (20x20x4) i la capa de preparació de formigó de 0,16 m. Cota inicial: 5,80 m.			
MATERIAL DIRECTOR :				
SEQÜÈNCIA FÍSICA :	Igual a	1001	Equivalent a	
	Rebleix a		Es reblert per	
	Cobreix a	2002	Es cobert per	
	Talla a		Tallat per	
	Es recolza a		Se li recolza	
	S'entrega a		Se li entrega	

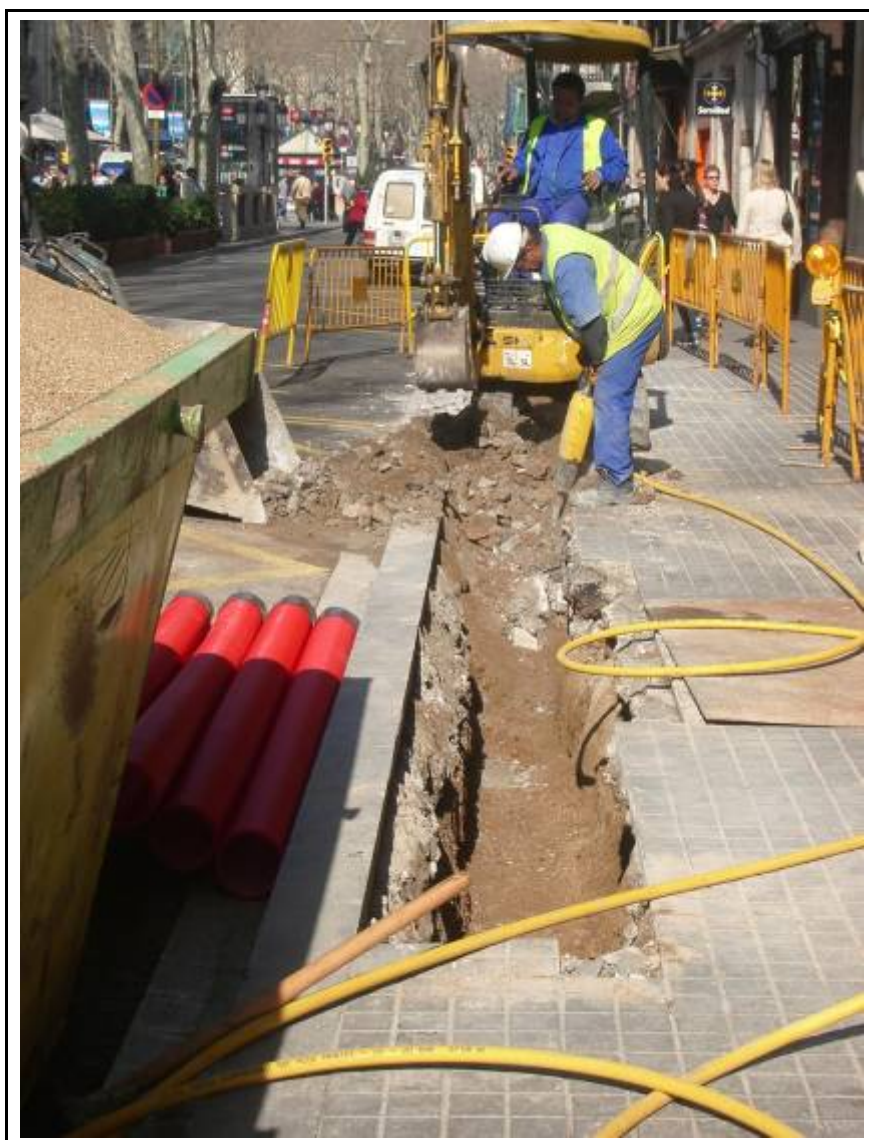
Fitxa d'Unitat Estratigràfica		UE : 2002		
Sector: La Rambla 66-100		Codi MUHBA: 033/08		
Cronologia: S XX.				
DEFINICIÓ :	Estrat Nivell d'aportació			
DESCRIPCIÓ :	Estrat format per sauló de color marró clar i textura solta d'una potència aproximada de 0,60 m. Cota inicial: 5,64 m. Cota final: 5,04 m.			
MATERIAL DIRECTOR :	Inexistent			
SEQUÈNCIA FÍSICA :	Igual a	1002	Equivalent a	
	Rebleix a		Es reblert per	
	Cobreix a		Es cobert per	2001
	Talla a		Tallat per	
	Es recolza a		Se li recolza	
	S'entrega a		Se li entrega	

10.DOCUMENTACIÓ GRÀFICA.

DOCUMENTACIÓ FOTOGRÀFICA.



Fotografia 1. Vista del tram de La Rambla on s'efectuaren les rases.



Fotografia 2. Procés d'excavació de la Rasa 1000 amb procediment mecànic.



Fotografia 3. Rasa 1000. Detall dels serveis instal·lats anteriorment.



Fotografia 4. Rasa 2000. Procés d'excavació.



Fotografia 5. Rasa 2000. Procés d'excavació.

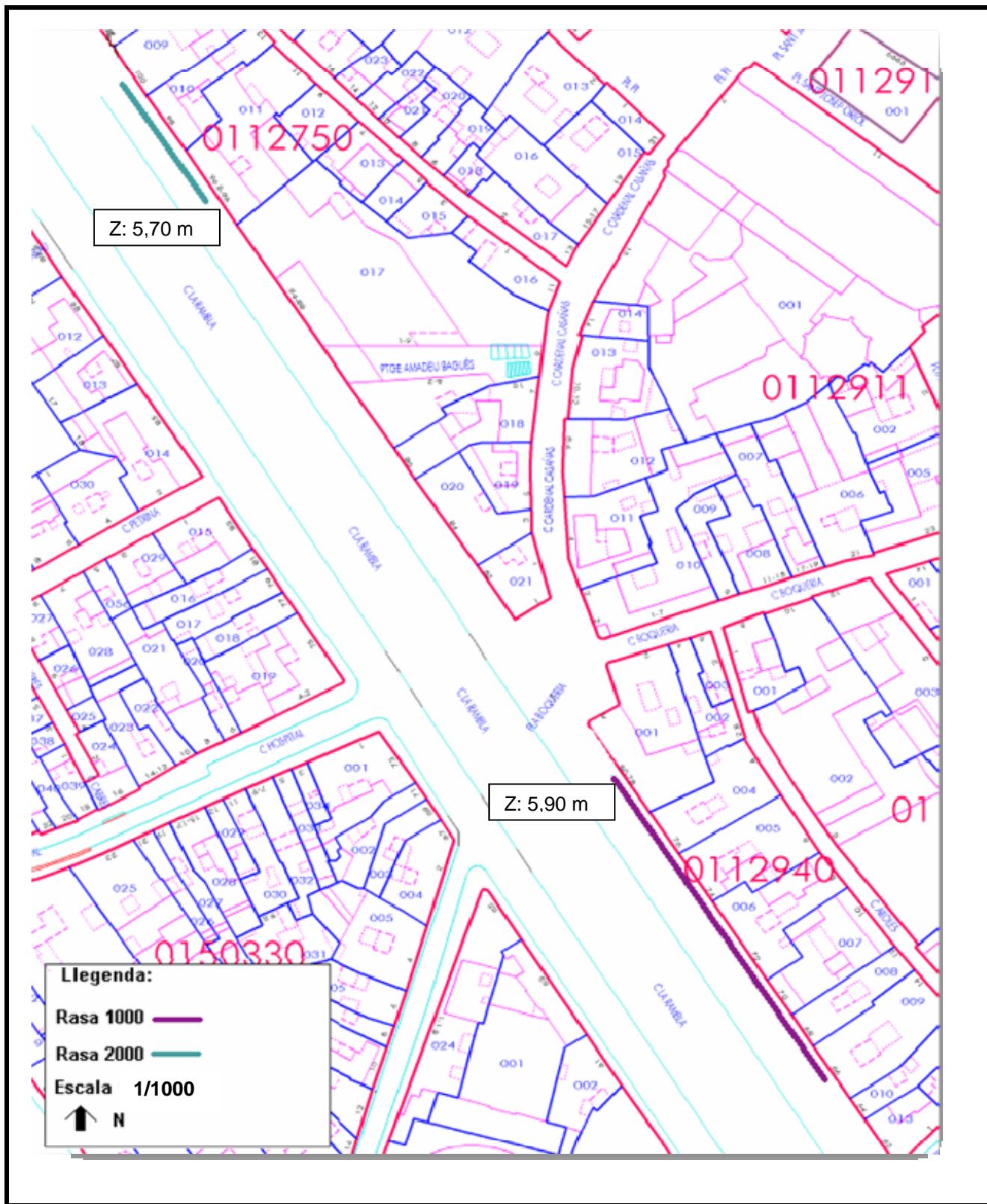


Figura 2. Plànol de situació de les rases