

Atics

Gestió i Difusió del Patrimoni
Arqueològic i Històric

**MEMÒRIA DEL SEGUIMENT ARQUEOLÒGIC
DUT A TERME A LA FINCA N° 59 CARRER
FERRAN- 28 CARRER DEL CALL, BARCELONA.
INTERVENCIÓ 42/02.**

IÑAKI MORENO EXPÓSITO.



ÍNDIX

- 1. JUSTIFICACIÓ.**
- 2. SITUACIÓ GEOGRÀFICA.**
- 3. ANTECEDENTS HISTÒRICS I ARQUEOLÒGICS.**
- 4. METODOLOGIA.**
- 5. DESENVOLUPAMENT DELS TREBALLS.**
- 6. CONCLUSIONS.**
- 7. UNITATS ESTRATIGRÀFIQUES.**
- 8. REPORTATGE FOTOGRÀFIC I PLANIMETRIES.**



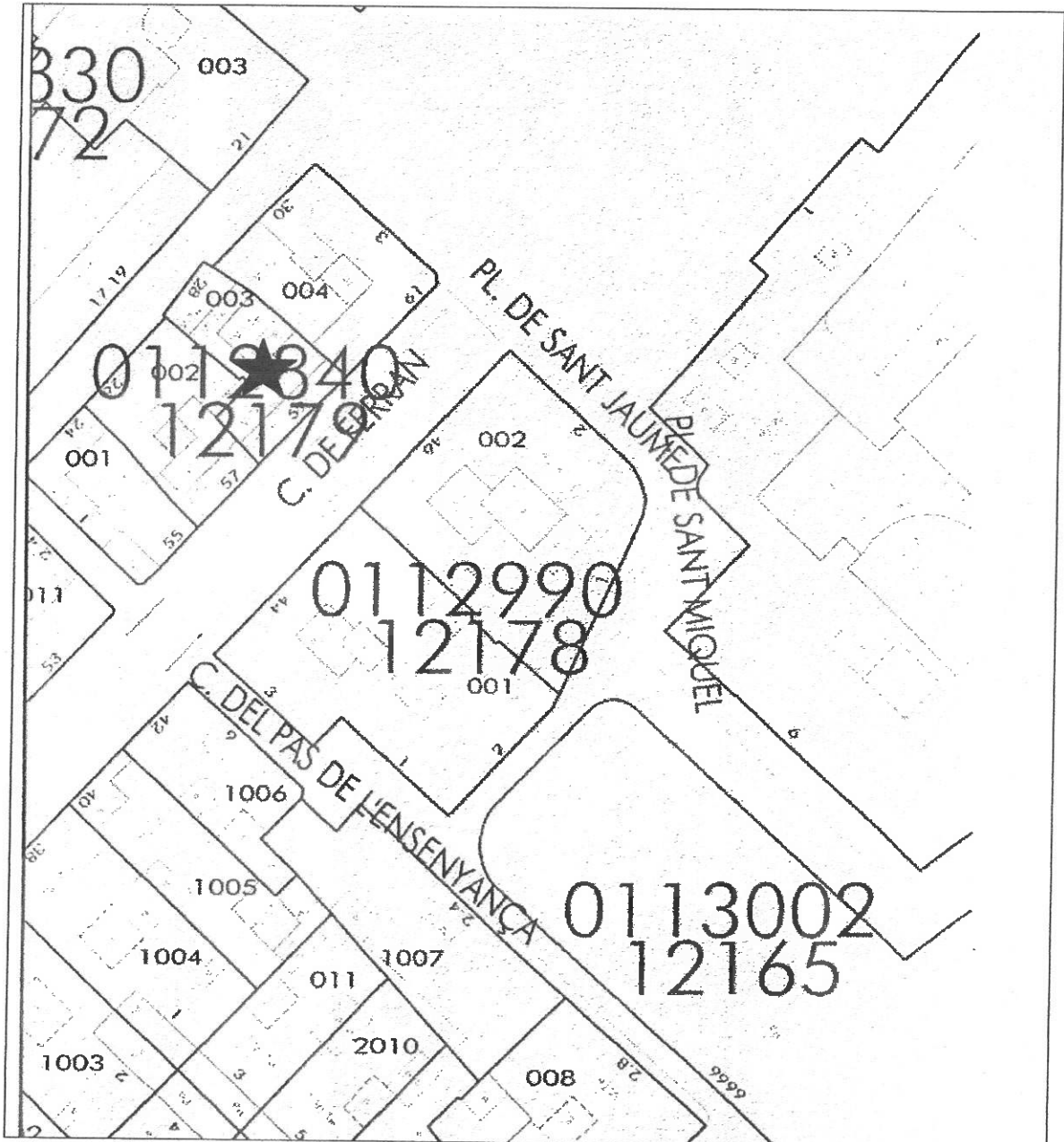
1. JUSTIFICACIÓ.

Degut a les obres de remodelació i condicionament del soterrani que s'han d'efectuar a la finca situada al carrer Ferran nº 59- carrer del Call nº28 de Barcelona, donada la ubicació de dita finca en el centre històric de la ciutat i que les obres afectaven el subsòl, la propietat es posà en contacte amb l'Àrea d'Arqueologia del Museu d'Història de la Ciutat davant el perill que les obres afectessin possibles restes arqueològiques.

A partir d'aquest moment l'arqueòleg Iñaki Moreno Expósito, d'*Àtics s.l.*, dirigí una petita intervenció destinada a detectar les possibles restes arqueològiques que potencialment podien quedar afectades per les obres i així poder emetre un informe a les institucions pertinents perquè aquestes donessin el vist-i-plau a la consecució de les obres.

2. SITUACIÓ GEOGRÀFICA.

La finca que ens ocupa està situada al carrer Ferran nº 59, és a dir, a tocar de la cantonada que fa el carrer Ferran amb la Plaça Sant Jaume. S'hi pot accedir tant baixant la Rambla i trencant a mà dreta fins arribar a la Plaça Sant Jaume, com des de Via Laietana a través del carrer de la Llibreteria o el de Jaume I fins a la Plaça Sant Jaume. Actualment la finca és ocupada per la farmàcia Vellbé i té un altre accés pel carrer del Call nº 28.



Situació de la finca on es feren els sondejos.

3. ANTECEDENTS HISTÒRICS I ARQUEOLÒGICS.

Context Històric.

La ubicació de la finca en el centre de la ciutat romana ha estat de capital importància en el moment de decidir que era necessari el seguiment arqueològic.

La Plaça Sant Jaume es troba al cim del mont Tàber, geològicament un paleorelleu exhumat en retrocedir gradualment el *graó barceloní*. Fou sobre aquest turó on s'ubicà la ciutat romana en època d'August, i la Plaça Sant Jaume respon a la probable ubicació de l'antic *forum* de la ciutat. És important insistir en aquest fet ja que el *cardo maximo* acostuma a situar-se a l'actual carrer del Call al qual dona una de les façanes de la casa que ens ocupa. La muralla s'ubica dos carrers més a l'oest, al carrer d'Avinyó.

D'altra banda la finca es troba dins l'espai que queda envoltat per la muralla del s.XIII-XIV, la qual cosa ens fa pensar en la pervivència de l'espai al llarg dels segles amb la conseqüent superposició d'estructures que podem exhumar. És important comentar que la finca es troba limitant o englobada dins l'antic call jueu de la ciutat.

D'altra banda s'ha de dir que el carrer Ferran és força nou ja que s'obrí al s.XIX acompanyant les obres de remodelació de la Rambla.

Intervencions Arqueològiques.

Tenim tot un seguit d'intervencions a banda i banda de la finca que estudiem: al nord les recents excavacions dins el pla de rehabilitació de les cases Moxó-Morell del carrer St. Honorat i al sud tot un seguit d'intervencions que es porten a terme des dels anys seixanta a la Plaça de St. Miquel.

Plaça Sant Miquel:

- 1960-61: J. Serra Ràfols i Magí Traveset documenten dues *domus* d'època romana.
- 1968- 1975: el Museu d'història de la Ciutat amb l'Institut d'Estudis Ligurs exhumen restes d'un conjunt termal datat al s. IV que es superposa a estructures més antigues.
- 1989: Maria Raya i Beatriu Miró documenten estructures pertanyent a unes *domus* a un sector diferent al de la intervenció de 1960.
- 1998: J.M. Vila (*Arqueociència s.l.*) mitjançant un seguit de cales documenta tot un seguit de murs que van des del s.XIX a època medieval ;església de St. Miquel del s. X, tot un seguit de cases pertanyents a una illa d'època medieval. L'església de St. Miquel serà enderrocada el s. XIX per fer posteriorment l'edifici nou de l'Ajuntament.

Cases Moxó-Morell: en Francesc Florensa (*Àtics s.l.*) documenta durant la intervenció de 2001-2002 una sèrie d'estructures datades des del s. XIX a època romana. Les més espectaculars unes grans sitges obrades d'època medieval i restes de murs i paviments d'una *domus* senyorial datada al s. IV.

4. METODOLOGIA.

Per tal d'aconseguir els objectiu marcats, cal seguir una metodologia sistemàtica i adequada. La que s'ha realitzat en aquesta intervenció s'inspira en el mètode de registre utilitzat per E.C.Harris i per A.Carandini (Harris, 1975, 1977, 1979; Carandini 1977, 1981). Es tracta de registrar objectivament els elements construïts i estrats que s'identifiquen (tant els que es conserven en alçat com els que es descobreixen en el subsòl), realitzant una numeració correlativa d'aquests, sota el nom d' "Unitat Estratigràfica" (u.e.) que individualitza els uns dels altres. Cada u.e. es registra en una fitxa on s'indica: la ubicació en el jaciment, les seves característiques físiques, la situació en les plantes i seccions i la posició física respecte a la resta d'unitats estratigràfiques amb les quals es relaciona. Aquest mètode també inclou la realització de material gràfic, compost per plantes i seccions i el material fotogràfic imprescindible per a la constància visual dels treballs realitzats.

5. DESENVOLUPAMENT DELS TREBALLS.

Les feines es desenvoluparen el dia 6 de juny de 2002. Les estances on s'havien de fer els sondeigs eren dos habitacions rectangulars comunicades per una petita porta. A la primera habitació, H-1, s'accedia des de la farmàcia per un escala en dos trams disposats en angle recte. Aquesta habitació comptava amb tres obertures en forma de nínxol al mur oest en els quals hi havien hagut unes banyeres de les quals encara es conservava una, a més l'habitació comptava amb un safareig. El mur nord estava construït amb un pendent característic cap endins anomenat carbonera, suposadament per deixar caure les reserves de carbó des de dalt estalviant així l'esforç de carregar tot aquest pes fins el soterrani, a més deixava respirar l'habitació inferior estalviant en lo possible problemes d'humitats.

A l'habitació H-1 es practicaren un total de 13 sondeigs donant tots ells la mateixa estratigrafia i cap resta arqueològica que es pogués documentar. Els sondeigs bàsicament eren forats circulars d'uns 50 cm. de diàmetre per uns 60 cm. de fondària i es realitzaven amb un martell pneumàtic.

L'estratigrafia trobada a tots els sondeigs fou la mateixa: una primera capa de morter amb totxos de 12 cm. de gruix sobre la qual hi havia les rajoles, que feia de paviment de les habitacions, U.E. 1001, a continuació una capa de 20 cm. de gruix d'escòries de metall que servia com a capa aïllant de les humitats, U.E. 1002, per sota una altra capa de morter d'1 cm. de gruix, U.E. 1003 i finalment l'estrat geològic "natural", format per argiles vermelles amb nòduls de carbonat càlcic, U.E. 1000. Aquesta última capa, el ttorrà, oscil·la en la profunditat a la que surt ja que no és una superfície plana, d'aquesta manera és l' U.E. 1002 s'anava adequant a aquestes oscil·lacions augmentant reduint el seu gruix, així s'aconseguia que el paviment de l'habitació, U.E. 1001, fos pla.

D'aquests 13 sondeigs de l'habitació H-1 dos d'ells es feren paral·lels al mur est i a tocar de l'escala, just al lloc on el projecte dels arquitectes Margarita Fuente Ylla i Javier Rivera Casamian preveu rebaixar el terreny per fer una sabata de fonamentació de la nova escala. L'estratigrafia fou la mateixa, amb un resultat negatiu en quant a estructures o material arqueològic.

A l'habitació H-2 s'accedia mitjançant una petita porta. Aquesta habitació, també de forma rectangular però més allargada i estreta comptava amb diverses aixetes i encara penjaven del sostre petites llums a més de veure's a les parets les impròptes d'antigues prestatgeries. També comptava amb una columna de forja davant de l'entrada que suportava una biga que creuava l'habitació en sentit E-W, i en la seva paret sud estava obrada amb una carbonera. En aquesta habitació es practicaren dos sondeigs, un a cada extrem de l'habitació; al del extrem sud l'estratigrafia fou exactament la mateixa que als sondeigs de l'habitació H-1, al del cantó nord, davant l'accés vam descobrir en foradar el terra que sota l'estrat aïllant d'escòries teníem un paviment de morter i totxos, U.E. 1004, que estava tapiant un pou quadrangular excavat a la roca, U.E. 1005, amb unes mides d'1'10 m. x 1'10 m. El pou tenia una profunditat

de 7m. i semblava arribar a nivell freàtic. Trobarem dues petites clavegueres que desguassaven al pou, una d'elles encara semblava en funcionament. Donada la profunditat és possible que en principi funcionés com a pou de captació freàtica per ser tapiat posteriorment i fer de pou mort o fossa asèptica. L'absència d'estratigrafia amb material associat fa impossible una datació d'aquest canvi de funció del pou, però donat que es va trobar l'U.E. 1002 sobre l'obra que tapia el mur es de suposar que s'inutilitza en el moment que es construeix el paviment documentat.

6. CONCLUSIONS.

Com a conclusions només es pot dir que pel que sembla aquestes habitacions es van adequar en el passat com a laboratori de preparats de la farmàcia per la quantitat d'aixetes, llums... i la presència de banyeres i safareigs.

En quant a troballes arqueològiques no s'ha pogut documentar cap excepte el pou de l'habitació H-2. Per la ubicació de la finca dins el context arqueològic de la ciutat, és molt probable que en el seu temps existissin aquestes restes però desaparegueren en fer el soterrani.

7. UNITATS ESTRATIGRÀFIQUES.

U.E. 1000: Tortorà. És el subsòl geològic de la zona basat en argiles vermelles quaternàries amb nòduls de carbonat càlcic.

Cobert per: U.E. 1003.
Tallat per : U.E. 1005.
Se li recolza: murs perimetrals.

U.E: 1001: Solera de totxos lligats amb morter de color blanc. 12 cm. de potència.

Cobreix: U.E. 1002.
Es recolza en : murs perimetrals.

U.E. 1002: Capa d'escòries de metall. Suposen una capa aïllant de les humitats. El gruix oscil·la adequant-se a l'U.E. 1003.

Cobert per: U.E. 1001.
Cobreix: U.E. 1003, U.E. 1004.
Es recolza en: murs perimetrals.

U.E. 1003: Fina capa de morter de calç blanc. S'adequa al tortorà que no és pla.

Cobert per: U.E. 1002.
Cobreix: U.E. 1000.
Es recolza en: murs perimetrals.

U.E. 1004: Solera de 15 cm. de gruix. Inutilitza el pou U.E. 1005 com a captador d'aigües freàtiques.

Cobert per: U.E. 1002.
Es recolza en: U.E. 1000.
Cobreix: U.E. 1005.

U. E. 1005: Retall quadrangular al tortorà d'1'10 cm. x1'10 cm., s'interpreta com un pou de captació freàtica anul·lat posteriorment mitjançant l'U.E. 1004 i de nou reaprofitat per desguassar aigües residuals.

Cobert per: U.E. 1004.
Talla: U.E. 1000.

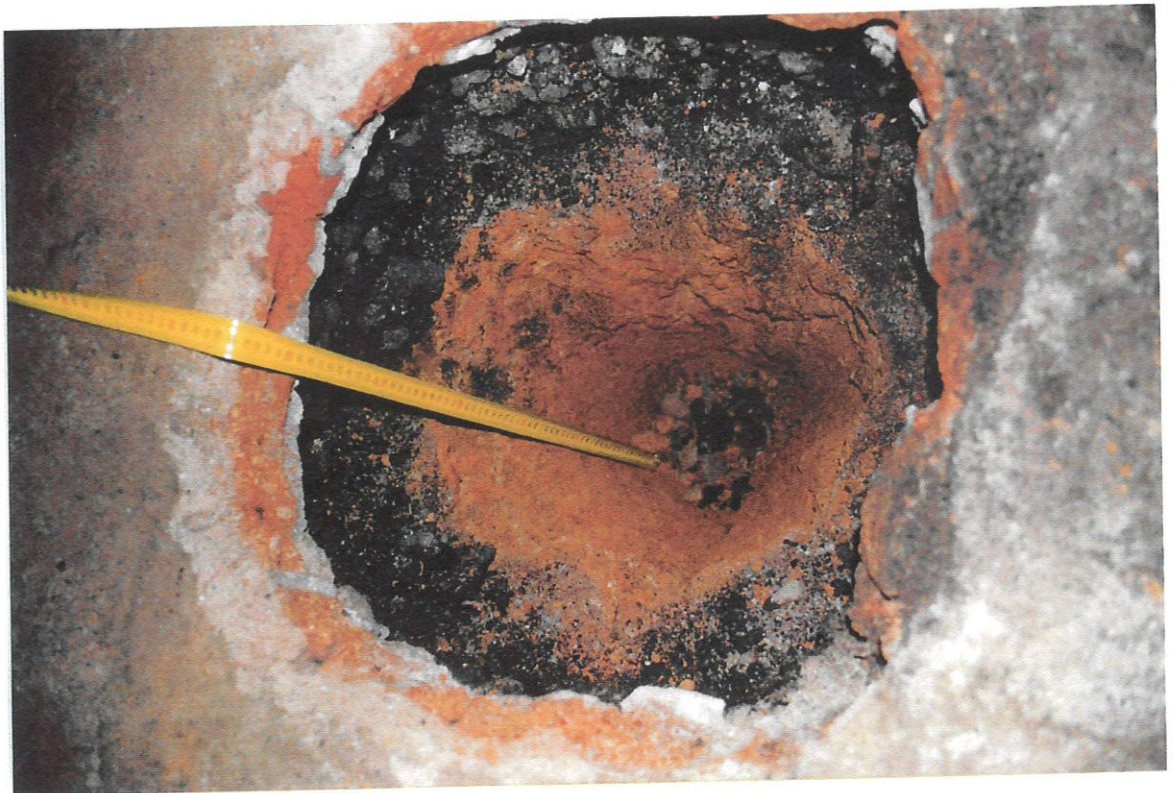
8. REPORTATGE FOTOGRÀFIC I PLANIMETRIES.



1. Habitació H-1 des de l'accés, amb els nínxols que allotjaven les banyeres al fons.



2. Habitació H-1 vista des de la paret nord. Sondeigs i desenvolupament dels treballs.



3. Habitació H-1, detall de l'estratigrafia dels sondeigs.



4. Habitació H-1, sondeigs practicats al futur emplaçament de la sabata de fonamentació per la nova escala.



5. Habitació H-2, vista des de la porta d'accés.



6. Habitació H-2, vista des de la paret sud.



7. Habitació H-2, paret oest on s'observen les restes de les antigues instal·lacions; aixetes, llums, prestatges etc...



8. Habitació H-2, detall del pou trobat en fer el sondeig amb les dues clavegueres que hi desguassaven.



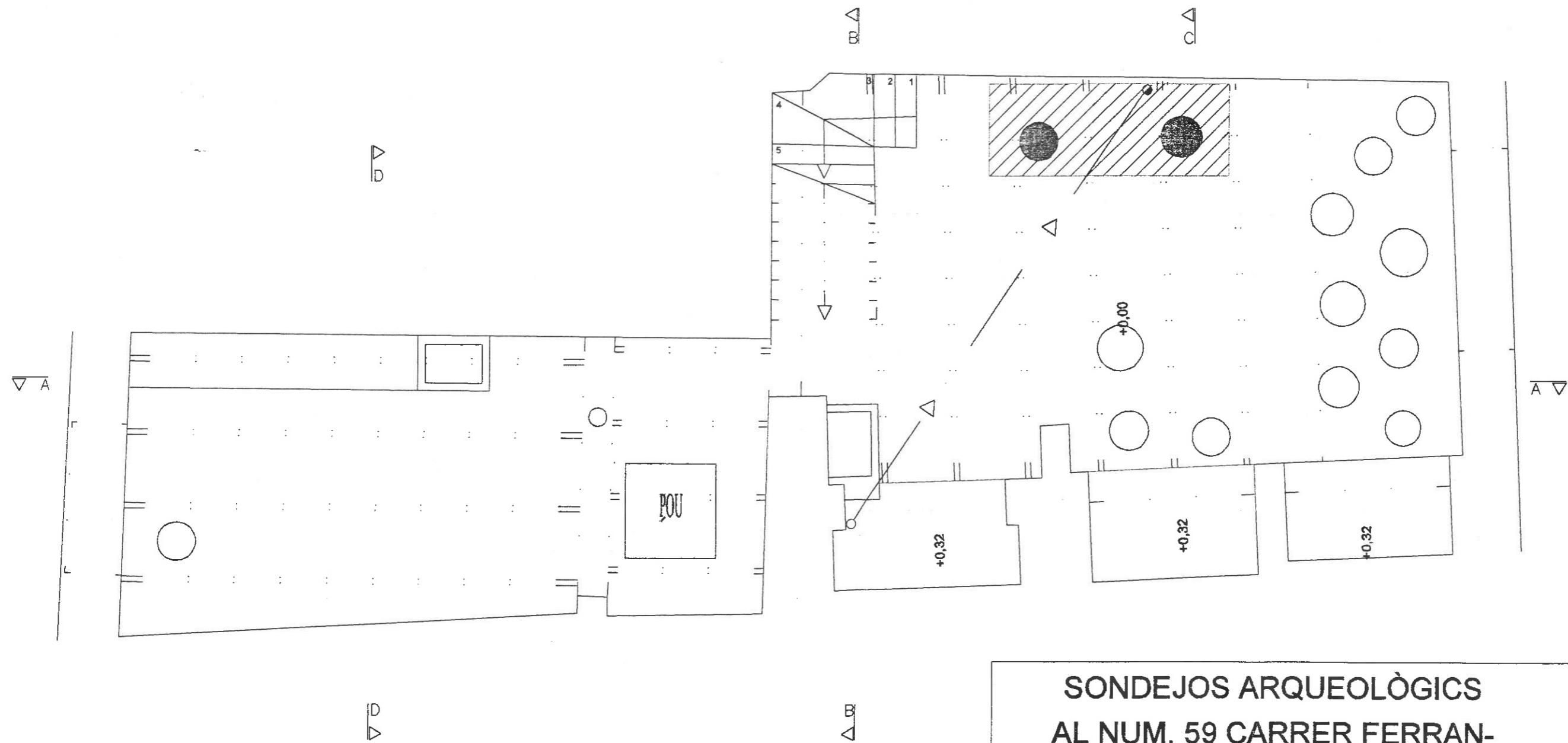
9. Habitació H-2, detall de les clavegueres que desguassen al pou.



10. Habitació H-2, vista de l'interior del pou on s'observen unes bigues que van de banda a banda.

○ SONDEIG

▨ SABATA FONAMENTACIÓ FUTURA ESCALA



PLANTA SÓTANO

SONDEJOS ARQUEOLÒGICS AL NUM. 59 CARRER FERRAN- 28 CARRER DEL CALL BARCELONA		Intervenció:
Arqueòleg: IÑAKI MORENO EXPÓSITO		Data Juny 2002
ATICS, S.L. Torrent de les Piques 36, baixos 08304 Mataró		Escala: 1/ 50
		Plànol: 01