

MEMÒRIA DE LA INTERVENCIÓ ARQUEOLÒGICA
EFFECTUADA ALS CARRERS DE:
VIA LAIETANA, 61; VIA LAIETANA 49-71, 56-66;
C/ COMTAL 31-37; C/ DE LES MAGDALENES 12-14 I
C/ DE TOMÀS MIERES 5-7. BARCELONA.

Data de la intervenció: 5 de febrer a l'11 d'abril del 2003

Codi: MHCB 025/03

Eva Orri Terrado

Barcelona, agost de 2004

ÍNDEX

- 1. INTRODUCCIÓ
- 2. SITUACIÓ GEOGRÀFICA
- 3. CONTEXT HISTÒRIC I ANTECEDENTS ARQUEOLÒGICS
- 4. MOTIU DE LA INTERVENCIÓ I METODOLOGIA
- 5. DESCRIPCIÓ DELS TREBALLS REALITZATS
- 6. REPERTORI ESTRATIGRÀFIC
- 7. CONCLUSIONS
- 8. BIBLIOGRAFIA

ANNEX

- DOCUMENTACIÓ FOTOGRÀFICA
- DOCUMENTACIÓ PLANIMÈTRICA
- INVENTARI DELS MATERIALS

1. INTRODUCCIÓ

Amb motiu de les obres de reforç de la xarxa elèctrica previstes per la companyia **FECSA-ENDESA**, i portades a terme simultàniament per les empreses **EPELSA** i **CANALIZACIONES LLIGADAS** als carrers Via Laietana 49-71/ 56-66; Comtal, 31-37; de les Magdalenes, 14-12; Tomàs Mieres, 5-7; Jonqueres, 1-13 i Plaça Urquinaona 9-11 de Barcelona, i donat que aquest indret s'inclou en una zona d'interès arqueològic i d'alt valor històric es va prendre la decisió d'efectuar una intervenció arqueològica preventiva simultàniament a la realització de les obres. Aquest control arqueològic va ser encarregat a l'empresa **ATICS S.L.**, sota la direcció tècnica de l'arqueòloga **Eva Orri Terrado**, amb la supervisió del **Servei d'Arqueologia del Museu d'Història de la Ciutat de l'Ajuntament de Barcelona**, amb el propòsit de descobrir i documentar les possibles restes conservades.

Aquesta actuació urbanística, preveia la realització d'una rasa de canalització de 224 metres per tal d'efectuar una estesa de cable subterrani a les voreres i en alguns punts del paviment del seu recorregut.

2. SITUACIÓ GEOGRÀFICA

La present intervenció arqueològica s'ubica a la Via Laietana, en el districte de Ciutat Vella de Barcelona.

La ciutat de Barcelona es troba dins d'un terme municipal que s'estén a la costa de la mar Mediterrània en una plana d'uns 5 km. d'amplària (l'extensió total del terme és de 91,41 km²), limitada al NW per la serra de Collserola, entre els sectors deltaics del Llobregat i el Besós. La seva funció de capital ha estat sens dubte afavorida per la situació geogràfica d'aquesta plana, on conflueixen els dos grans eixos de comunicació que travessen en direcció Nord-Sud la Catalunya central (el Llobregat i l'eix dels rius Besós-Congost-Ter) i que accedeixen a la ciutat a través del congost de Martorell el primer i del coll de Finestrelles, sota el turó de Montcada, el segon.

La falla, originada al moment de la fractura del Massís Catalano-Balear, dibuixà el que, a grans trets, havia de ser la costa catalana. Per això, el pla inclinat del peu de Collserola és de basament paleozoic i d'estructura tabular, havent estat afectat per tots els moviments orogènics alpins. En el miocè i el pliocè, damunt del sòcol paleozoic se sedimentaren dipòsits marins, dels quals són testimonis el seguit de turons suara anomenats. El Pla, que des de Collserola va baixant suaument i d'una manera regular, en el punt de contacte entre la Ciutat Vella i l'Eixample, es produeix una ruptura de continuïtat amb la presència d'un salt o esglaó d'uns vint metres, clarament visible en la morfologia urbana. Aquest tall va ser aprofitat per la defensa, recolzant-hi les muralles, o per a l'economia, instal·lant a les Moles diversos molins aprofitant el sallent. De l'esglaó cap a mar ja no hi ha sòcol de llicorella ni de granit, sinó un mantell al·luvial format per les aportacions de les rieres, dels torrents, dels deltes dels rius veïnals i el corrent litoral.

Així doncs, el Pla es pot dividir en tres sectors: El *Pla inclinat*, els *turons arran de mar*, i el *pla de baix*, que correspondria a la zona compresa entre l'esglaó i el mar. En aquest sector hi dominen materials al·luvials més fins



aportats per rieres, torrents i les aigües d'escorrentiu que baixen de la serra i, també, dels corrents marins.

La zona on es realitza aquesta intervenció s'ubica en un sector de Ciutat Vella proper al nucli primigeni de Barcelona, un indret amb terrenys quaternaris, situat entre els antics cursos d'aigua de les rieres que transcorrien per l'actual avinguda de Portal de l'Àngel i carrer del Pi i per la Riera de Sant Joan.

3. CONTEXT HISTÒRIC I ANTECEDENTS ARQUEOLÒGICS

A les rodalies de la futura “Gran Via Laietana”, hi havia els barris de Sant Pere, Santa Caterina, Sant Cugat i la Ribera o Santa Maria del Mar, que incloïen àrees bastant diferenciades entre sí. Tots ells formaven un conjunt heterogeni, amb fortes diferències socials i físiques entre teixits urbans, reflectides en la configuració de carrers i d'espais públics, divisió del sòl, morfologia d'illes i tipologies d'edificacions.

L'obertura de la Via Laietana és un dels episodis fonamentals de la construcció de la gran Barcelona metropolitana. D'ençà l'aprovació del pla d'eixample d'Ildefons Cerdà el 1859, el sanejament de la ciutat antiga va ser una de les assignatures pendents de Barcelona al llarg de tota la segona meitat del segle XIX. La densificació de la població i la degradació de les condicions de vida van anar en augment als barris vells, al mateix temps que la ciutat, lentament, creixia de manera ordenada a través del seu Pla. Les agregacions del 1897, que van triplicar l'extensió del terme municipal i van duplicar la població de la ciutat, van donar una nova dimensió urbana a Barcelona, on l'Eixample adquiria un paper central i de caràcter residencial i el Casc Antic consolidava la seva condició de centre polític, comercial i històric. El sanejament de la ciutat històrica se centrava en la substitució dels estrets vials per avingudes més amples i en la transformació de les tipologies edificatòries.

Tot i que havia estat dissenyada originàriament per Cerdà al seu plànol de reforma i eixample de la ciutat com una de les tres vies que havien de comunicar el nou centre residencial amb l'activitat mercantil del port, la Via Laietana no es va començar a obrir fins cinquanta anys més tard, el 1908, en un moment en que la ciutat ja era una altra i la teoria urbanística vigent s'havia transformat profundament. La Gran Via A de la reforma interior ja no era només una operació de vialitat i higienisme dins el teixit de la ciutat antiga, sinó que aviat es va convertir en l'operació que representava la modernitat per al centre històric de Barcelona, des dels punts de vista funcional, arquitectònic i representatiu. L'enderroc de les muralles va permetre la urbanització d'una important àrea situada entre el nucli urbà i els pobles del Pla. Aquest ampli

espai fou l'escenari dels projectes d'Ildefons Cerdà. L'àrea urbanística resultant va gaudir d'una trama de vials que garantien una circulació fluida i una alta connectivitat en direcció nord-sud. El problema de la mobilitat, però, era la nul·la possibilitat de penetració en la trama urbana de la ciutat antiga, fet especialment greu en la mesura que el centre de distribució de béns i mercaderies més important de Barcelona era el port, situat a llevant del casc antic. La reforma interior, amb les seves tres avingudes, havia de vèncer aquesta dificultat.

L'obertura de la Via Laietana va ser una operació complexa que es materialitzà entre 1908 i 1958.

Tot i que va ser visionat per Ildefons Cerdà, va ser Àngel Josep Baixeres el que l'any 1879 va presentar a l'Ajuntament el seu pla de reforma interior de la ciutat, que fou aprovat de manera parcial, el 1881, tot i que el govern central no ho va fer fins el 1889.

El context polític va canviar radicalment a partir del 1897, amb una major entesa política amb Madrid que va permetre, a més de les agregacions dels pobles del Pla al terme municipal de Barcelona, una tímida aproximació als interessos de l'Ajuntament respecte a la Reforma.

Dins la nova conjuntura política de principis del segle XX, l'acord entre l'Ajuntament i el Banc Hispano Colonial, disposat a invertir capitals en construcció i urbanització, al servei d'una burgesia industrial i comercial que somiava a convertir Barcelona en una de les primeres ciutats del món, va ser determinant per al relançament del projecte de la reforma interior. La Via A, va ser batejada l'any 1911 com a Via Laietana a proposta del regidor i historiador Francesc Carreres Candi, per recordar el nom dels antics pobladors de la ciutat i la seva regió abans de la romanització.

Al llarg del 1914 el Consell plenari de l'Ajuntament va aprovar una bateria de projectes que marcaran decisivament la ciutat almenys fins als anys trenta. D'entre aquests projectes cal destacar l'encàrrec a Iluís Domènech i Montaner, Josep Puig i Cadafalch i Ferran Romeu d'estudiar l'articulació de la futura avinguda amb el teixit de carrers preexistent i la salvaguarda del patrimoni històric i artístic.

La seva obertura, a més, també va ser aprofitada per la construcció d'una moderna xarxa de clavegueram i d'uns túnels que, anys més tard, seran aprofitats per la instal·lació del ferrocarril subterrani, un projecte de transport públic d'una importància cabdal en la conformació de la Barcelona metropolitana.

Pel que fa a la descripció física de la zona, cal dir que el 1851-1853, s'havia obert el carrer de la Princesa com a prolongació de Ferran i de Jaume. La part superior, entre Jonqueres i plaça de l'Àngel, s'estructurava al llarg de la riera de Sant Joan, que comptava amb diversos palaus i esglésies. Al costat, en la cantonada de la pròpia riera amb el carrer del Pont de la Parra, hi tenia el palau el marquès de Sentmenat. A la illa delimitada pels carrers del Pont de la Parra i de Sant Pere més Baix, es trobava l'església de Sant Joan i el convent veïns.

Dos carrers gairebé paral·lels a la riera de Sant Joan delimitaven l'àrea Ripoll-Tapineria i Mercaders. En aquest darrer hi havia la casa Padellàs. Al carrer Arc de Jonqueres cantonada amb Sant Pere més Alt es trobava la casa del Gremi de Velers, el qual va ser salvaguardat. Al costat d'aquesta casa gremial hi havia la Capella de Sant Cristòfol, enderrocada per deixar lloc a la irregular placeta del mestre Millet. Al carrer de la Bòria hi havia la Casa Gremial de Corders. Aquest grup de construccions singulars eren els referents de l'àrea sobre els seus carrers suburbans, on s'anaven bastint edificacions en cada període, sobretot als segles XVII i XVIII, reconstruïdes sobre precedents gòtics. Vestigis d'aquestes superposicions aparegueren en enderrocar edificis, i fou possible recollir grans quantitats de fragments, com capitells, columnes i finestral, i d'altres elements sovint emparedats en construccions anteriors.

Sota el carrer de Princesa destacava el carrer d'Argenteria, travessia comercial i nexa d'unió entre la plaça de l'Àngel, Santa Maria i la Ribera. Els altres carrers –Basea, Canvis Nous, Ample– constituïen una tupida xarxa difícil de creuar. El Passeig de Colom vora el mar i els carrers Ample i de la Mercè tornaven a destacar per la implantació d'edificacions importants pel seu passat històric. Desaparegueren el Palau del Marquès de Monistrol, i la plaça de sant

Sebastià. Al carrer de Basea, es trobaven els palaus Serrallonga, i del Marquès de Fortuny, i la torre de vigilància de la muralla.

Sobre aquest conjunt de barris se situà l'obertura, que afectà de forma indiscriminada teixits i construccions.

L'obertura s'inicià al carrer Ample núm. 71. A efectes operatius es subdividí en tres seccions, anomenades primera (1908), des de la plaça d'Antonio López fins a la de l'Àngel, segona (1909); des d'aquesta fins a Sant Pere més Baix i tercera (1911); des d'aquest fins al pla de Jonqueres, respectivament.

Foren, en cinc anys, un total de 270 cases enderrocades per fer la llum entre el Port i la plaça del Bisbe Urquinaona.

Hi van haver quatre objectius bàsics en l'obertura de la Via Laietana: el sanejament dels barris de la ciutat vella, la connexió vial entre l'àrea portuària i els nous barris de l'Eixample, la voluntat de creació d'un centre de negocis modern i, finalment, la revalorització del centre històric com a espai simbòlic i monumental.

CRONOLOGIA

- **1859.** Ildefons Cerdà, al seu plànol de reforma i eixample de la ciutat, dibuixa tres grans vies que creuen verticalment i horitzontalment el casc antic de la ciutat.
- **1879.** Angel Josep Baixeras presenta a l'Ajuntament de Barcelona el seu projecte de reforma del casc antic de la ciutat.
- **1881.** Després d'un llarg procés, el projecte de Baixeras és aprovat per l'Ajuntament, tot i que el Govern central no ho farà fins a deu anys més tard.

- **1905.** El plenari de l'Ajuntament de Barcelona aprova les bases per negociar el contracte amb el Banc Hispano Colonial per executar la reforma interior.
- **1907.** S'actualitza el pla Baixeras en un nou pla de reforma i millora de l'interior de la ciutat, que queda reduït a l'obertura de tres grans vies, sense incloure la remodelació en conjunt dels barris de la ciutat vella.
- **1908.** Inauguració de les obres d'obertura de la Gran Via A de la Reforma interior de Barcelona a l'edifici número 71 del carrer Ample. S'inicien els treballs de la primera secció, entre la plaça Sant Sebastià (actual plaça d'Antonio López) i la plaça de l'Àngel.

La unió d'artistes de Barcelona proposa a l'Ajuntament que, davant la magnitud de les restes arqueològiques, històriques i artístiques aparegudes durant els enderroc, es consideri la manera de conservar-les. Es crea una delegació investigadora i de vigilància. Neix la idea de reconstruir els elements i edificis afectats.

- **1909.** Inici dels treballs d'enderrocament de la segona secció, entre la plaça de l'Àngel i el carrer de Sant Pere més Baix.
- **1911.** El regidor Francesc Carreres Candi presenta una moció a la comissió de Reforma proposant que la Gran Via A rebi el nom de Via Laietana.
S'inicia la construcció conjunta del clavegueram i dels túnels destinats a la instal·lació del futur metro.
- **1912.** Inici dels treballs d'enderrocament de la tercera secció, entre el carrer Sant Pere més Baix i la plaça Urquinaona.
Una nova entitat, la Caixa de Pensions per a la Vellesa, adquireix i urbanitza part del solar de l'antic convent de Santa Maria de Jonqueres.

- **1917.** S'enderroca l'edifici de l'antic convent de Sant Sebastià del segle XVIII, a la plaça d'Antoni López.
- **1926.** S'inaugura el tram entre les estacions de Jaume I i d'Aragó de la línia II del Gran Metropolitano.
- **1930.** L'Ajuntament acorda el trasllat de la casa Padellàs des del seu emplaçament originari al carrer Mercaders, fins a la plaça del Rei –actual seu del Museu d'Història de la Ciutat-. Serà una de les operacions emblemàtiques de la reforma del barri gòtic de la Catedral.
- **1933.** Es reprèn la continuació de les obres del metro fins a l'estació de Correus. S'inaugura la nova estació el 20 de febrer de 1934.
- **1938.** Els bombardeigs sobre la ciutat van afectar diversos trams de la Via Laietana i els carrers propers, com el de Corríbia i Tapineria, que pràcticament van desaparèixer. Es va acordar la continuació de la Reforma en la seva quarta secció –l'actual avinguda de la Catedral- aprofitant l'efecte dels bombardeigs.
- **1958.** Construcció de l'últim edifici, el de la companyia d'assegurances Hispània, en l'últim solar edificable de la Via Laietana, cantonada amb l'avinguda de la Catedral.

Pel que fa a les intervencions anteriors i ja que aquestes són molt nombroses, ens centrarem en les més properes a la zona d'actuació, tant a nivell temporal com geogràfic:

Carrer de l'Argenteria i Manresa (Núria Miró, 1997). Es confirma l'existència d'un nucli d'època romana fora dels murs de la ciutat. La seqüència estratigràfica abasta des del segle I d.C. fins els nostres dies.



Entre els segles I i IV d.C. es constata l'inici d'activitat urbana, amb les primeres obres d'infraestructures de serveis. Entre els segles IV i V va ser documentada part d'una necròpolis amb enterraments d'inhumació orientats SO-NE, de fosses simples sense coberta ni aixovar.

Documentats nombrosos murs d'edificacions datats entre els segles XIV i XVII. S XVIII-XIX: reformes de cases amb obertures de soterranis i serveis urbans (clavegueram).

Carrer Manresa (Damià Griñó, 1998). Documentats diversos nivells d'època romana datats en els segles II-III d.C. Altres estructures corresponen a retalls, pous i murs datats entre els segles IV i VI d.C.

La resta d'estructures localitzades abasten des del segle XV fins al XIX i es tracta de dipòsits, murs i edificacions corresponents a l'antic parcel·lari.

Carrers Sant Pere Mitjà, 2, Verdaguer, 1, Callís, 2b (Jordina Sales, 2000). Es tracta d'una zona d'abocament de deixalles domèstiques d'un habitatge del burg barceloní de Sant Pere que quedaria clausurat en època moderna. Trobades restes ceràmiques de producció barcelonina baix medieval (s. XIV-XV-XVI).

Carrer Sant Pere Mitjà, 54-56 (Sara Simó, 2001). Localitzades escasses estructures que aporten una curta seqüència cronològica. Aquesta abasta des de mitjans del segle XIX fins a ple segle XX. Documentats diversos paviments, un pou i varies canalitzacions.

Ampliació del Carrer Francesc Cambó, Carrer Pou de la Figuera dins de les obres de construcció de la recollida pneumàtica d'escombraries. (UTE Codex-Atics, 2002, 2003). Documentada part d'una necròpolis datada al segle VI d.C. amb l'aparició d'una vintena de tombes d'inhumació, simples i sense aixovar, orientades NO-SE, que s'integrarien dins de l'àrea cementirial que s'estenia a l'exterior de la muralla Est.

Les primeres troballes posteriors a l'abandó de la zona com a necròpolis corresponen a pous, dipòsits i murs que cronològicament abasten des del segle



XIV fins al XIX, amb les edificacions corresponents a l'antic parcel·lari de la zona.

Mercat de Santa Caterina (Jordi Aguelo, Josefa Huertas, 1999, 2003).
L'edifici del mercat ocupa part del solar de l'antic convent de Santa Caterina, documentat entre els segles XIII i XIX. A més, l'excavació arqueològica ha posat en evidència una gran complexitat d'estructures i una ocupació en el temps des del Bronze inicial fins a l'actualitat.

4. MOTIUS DE LA INTERVENCIÓ I METODOLOGIA

Arran de les obres efectuades per l'empresa ESPELSA, per tal de renovar l'antic servei elèctric i instal·lar-ne un de nou, a la Via Laietana i carrers adjacents, es va creure necessari fer un seguiment arqueològic amb l'objectiu de documentar les possibles restes arqueològiques que es poguessin conservar. Així doncs, l'objectiu principal de l'actuació consistia en identificar qualsevol vestigi arqueològic existent.

La present intervenció preveia l'obertura del subsòl mitjançant 9 rases. Per a la realització d'aquestes es va escollir un procediment mecànic, treballant primerament amb martell pneumàtic per trencar el paviment del carrer i aixecar les rajoles de la vorera i seguidament amb la utilització d'una bobcat amb cullera de 60 centímetres per l'extracció de la terra. En aquells trams en els que no ha estat possible, donada l'estretor de la vorera, l'extracció de terres s'ha fet manualment.

La metodologia arqueològica aplicada ha estat la basada en el mètode de registre utilitzat per E.C. Harris (1979) i per A. Carandini (1981). Es tracta de registrar objectivament els elements construïts i estrats que s'identifiquen, realitzant una numeració correlativa d'aquests, sota el nom "d'Unitat Estratigràfica" (U.E.) que individualitza els uns del altres. Cada U.E es registra en una fitxa on s'indica la ubicació en el jaciment, les seves característiques físiques, i la posició física respecte a les altres unitats estratigràfiques amb les que es relaciona.

Aquest mètode també inclou la realització de material gràfic, compost per plantes i seccions i la documentació fotogràfica dels treballs realitzats.

5. DESCRIPCIÓ DELS TREBALLS REALITZATS

El dia 6 de febrer de 2003 van començar les tasques de reforç de la xarxa elèctrica, a partir de la canalització en rasa i instal·lació subterrània de tubs que substituirien els antics serveis. Aquesta instal·lació s'ha realitzat a partir de l'obertura de 9 rases –7 practicades a la vorera i 2 a la calçada del carrer- (Fig. 1)

A cada rasa li hem atribuït un número de UE, tot i que dues d'elles, donada la seva llargària, les hem dividit en trams, per tal que la presència de material arqueològic i d'estructures ens resultés més fàcil de localitzar a l'hora de descriure els treballs.

A continuació descriurem les diferents rases:

- **VIA LAIETANA (núm 49-71). Rasa 100**

Rasa practicada a la vorera del carrer que transcorre paral·lela a la línia de façana en direcció NW-SE en el tram comprès entre la Plaça Urquinaona i el C/ Comtal. Aquesta presenta una llargada de 154 m. per 60 cm d'amplada i 70 cm de fondària i ha estat dividida en tres trams (Fig. 2):

- **Tram 1.** Núm. 49 (20 m. de rasa)
- **Tram 2.** Del núm. 51 al núm. 61 (65 m. de rasa)
- **Tram 3.** Del núm. 63 al núm.71 (69 m. de rasa)

Hem documentat tres Unitats estratigràfiques dins de la rasa:

- **UE 101:** formada per les rajoles de la vorera (panot de 20 cm d'ample per 20 cm. de llarg i un gruix de 5cm.) i la capa de preparació de formigó de 20 cm. Potència total de la UE de 25cm.

- **UE 102:** Nivell d'aportació format per sauló de color marró clar, amb presència de grava i barrejat amb material constructiu contemporani. Presenta una potència de 45 cm.

- **UE 1002:** en el primer tram de la rasa 100, davant del número 49 del carrer i a uns 38 cm del nivell del carrer aproximadament (9,16m. s.n.m.) documentem part d'un dipòsit modern, que sembla ja havia estat destruït parcialment per una obertura anterior del carrer. D'aquest hem pogut documentar la paret N (80 cm de llarg, per 40 cm d'ample) i la W (40 cm de llarg per 15 d'ample). Aquest presenta una potència de 35cm. sense que haguem arribat a la base. Aquest està format per pedres irregulars de mida mitjana i petita i fragments de maó lligats amb morter de calç de color blanc. A la part interna les parets apareixen amb una capa d'enlluït de color blanc. Cronologia: S. XVIII-XIX. Les condicions de la rasa no ens permeten descobrir la resta d'aquesta estructura, tot i que, encara que parcialment destruïda, aquesta continua per sota del paviment del carrer.

Esmentar que aquesta rasa ja havia estat oberta anteriorment per instal·lar uns altres serveis, i l'escàs material que apareix –localitzat a la UE 102- es trobaria descontextualitzat, fruit de l'aportació de terres per tal de reomplir la rasa. Cal destacar que el material es troba localitzat al tram 1 de la rasa.

- **C/ COMTAL (núm 31-37). Rasa 200**

S'ha obert una rasa a la vorera del carrer de 36m. de llargada, 70cm. d'amplada i una fondària de 60cm. En aquest tram estava previst arribar a una fondària de 90 cm però la presència d'altres serveis ho ha impossibilitat .

En un traçat de 27m. la rasa transcorre paral·lela a la línia de façana en



direcció E-W (des de la cantonada amb Via Laietana) distant 12cm d'aquesta. A partir dels 27m. aquesta realitza un petit gir en direcció NW-SE fins arribar a l'entrada del número 31 del mateix carrer. (Fig. 3).

La rasa presenta la següent estratigrafia:

- **UE 201:** Paviment del carrer format per rajoles rectangulars que amiden (60x30x10) amb una capa de preparació de formigó (15 cm.). Potència total de 25cm.
- **UE 202:** Nivell d'aportació format per sauló de color marró clar, amb presència de grava i barrejat amb material constructiu contemporani. Presenta una potència de 25 cm.

No ha aparegut cap indicatiu d'estructura ni de material arqueològic, ja que com hem esmentat anteriorment, aquesta rasa havia estat oberta amb anterioritat per instal·lar d'altres serveis i que el farciment seria fruit de l'abocament de terres per tal de tornar a reomplir la rasa.

- **C/ DE LES MAGDALENES (núm 12-14). Rasa 300**

S'ha practicat una rasa de 41m. de llarg, una amplada de 40cm. i una profunditat de 90 cm. Aquesta ha estat oberta a la vorera del carrer, a 1,35m. de la línia de façana actual, en el tram del carrer de les Magdalenes, situat entre Via Laietana i el carrer de Tomàs Mieres; concretament entre els números 12 i 14 (Plànol 3). La rasa transcorria en direcció N-S. (Fig. 4)

Per tal de facilitar la documentació de les diferents estructures aparegudes hem dividit aquesta rasa en 3 trams:

- **Tram 1.** Núm 14. (8m. de rasa)
- **Tram 2.** Núm 14. (5m. de rasa)
- **Tram 3.** Núm 12. (28m. de rasa)

Aquesta rasa presenta la següent estratigrafia:

- **UE 301:** Paviment del carrer format per rajoles rectangulars que amiden (60x30x6cm) amb una capa de preparació de formigó (15 cm.). Potència total de 25cm.
- **UE 302:** Nivell d'aportació format per sauló de color marró clar, amb presència de grava i barrejat amb material constructiu contemporani. Presenta una potència de 25 cm. Escassa presència de material arqueològic.
- **UE 303:** en el primer tram d'aquesta rasa, a uns 3,5m. aproximadament de l'inici, s'ha descobert part del perfil W d'un mur que transcorre paral·lel a aquesta (direcció N-S), i que es troba a 60 cm per sota del nivell del carrer (cota 8,80m. s.n.m.), amb una amplada màxima de 30cm., una llargada de 1m. i una profunditat de 35cm. sense que haguem arribat a la base. Aquest apareix bastit amb carreus de diferents mides i maons, lligats amb morter de calç blanc, formant filades irregulars. Cronologia: s. XVIII-XIX.
- UE 304:** en el tercer tram d'aquesta rasa, davant del número 12, i aproximadament a uns 5m. de l'inici d'aquesta, des del carrer de Tomàs Mieres, ha estat localitzada una estructura identificada com a part d'una claveguera. Aquesta apareix formada per maons de color ataronjat que amiden (40x10x3). Presenta una amplada de 40 cm, una llargada de 40 cm (amplada de la rasa) i una profunditat de 34 cm.. Localitzada a 56cm. del nivell del carrer (cota 9,40m. s.n.m.). transcorre perpendicular a la rasa en direcció E-W. Cronologia s.XIX.
- **UE 305:** a uns 12cm. de la UE 304 -dins el mateix tram de la rasa- hem documentat part dels dos perfils (N-S), d'un altre mur que es troba a 60 cm del nivell del carrer (cota 9,41m. s.n.m.). La part visible té una llargada de 40cm. (amplada de la rasa) una amplada de 84cm. i una fondària de 30cm. sense que hagi estat trobada la base. Aquest apareix construït amb pedres de mida mitjana i petita i per maons lligats amb morter de calç de color blanc. Cronologia: s. XVIII-XIX



- UE 306:** a 1,80m. documentem un altre mur que corre paral·lel a la UE 305 –direcció E-W- i que presenta igualment els dos perfils (N-S). Localitzat a 46cm. del paviment del carrer (cota 9,34m. s.n.m.). Aquesta estructura amida 86cm. d'ample, 40cm. de llarg i assoleix una fondària de 44cm. sense arribar a la base. Aquest mur presenta la mateixa estructura que els anteriors amb aparell de diferents mides, irregular, i maons, lligats amb morter de calç de color blanc. Cronologia s.XVIII-XIX.
- **UE 307:** associat a la UE 306 localitzem un paviment o nivell d'ús que creiem funcionaria amb aquest. Es tracta d'una estructura conformada per rajoles de color marró clar -que amiden 30x30x3- i que es documenta al llarg de la rasa en un tram de 1,40m. de llarg i 40 cm. d'ample. Apareix a una fondària de 76cm (cota 9,12m. s.n.m.). Cronologia: s.XVIII-XIX
- **UE 308:** Nivell arqueològic format per argiles de color taronja i textura compacte sense presència de material arqueològic i amb una potència aproximada de 40 cm.

Totes aquestes estructures (UE 303, 304, 305, 306, 307) han estat interpretades, a partir de la seva tècnica constructiva, com l'alineació de cases de l'antic parcel·lari documentades als segles XVIII-XIX; possiblement correspondrien a les parets dels edificis que formaren part de la trama urbanística de l'antic barri gòtic i que va ser enderrocat a principis del segle XX amb les obres d'obertura de la Via Laietana.

- **C/ DE LES MAGDALENES (Creuament). Rasa 400**

Rasa practicada a la calçada del carrer de les Magdalenes, davant del núm 14, a la cantonada amb la Via Laietana. Aquesta creua el carrer fins a l'entrada del carrer Comtal. Traçada en direcció E-W, presenta una amplada de 80cm., una llargada de 4m. i, donat l'indret, una fondària de 1m. (Fig. 4)

La rasa 400 presenta la següent seqüència estratigràfica:

- **UE 401:** Paviment del carrer format per asfalt i capa de preparació de formigó amb una potència de 30 cm.
- **UE 402:** Estrat arqueològic format per argiles de color taronja de textura compacta. Presenta una potència de 70 cm. Aquest nivell no ha aportat cap material arqueològic, ni estructura que pogués ser documentada.

- **C/ DE TOMÀS MIERES (núm 5-7). Rasa 500**

S'ha realitzat una rasa a la vorera del carrer de Tomàs Mieres –que transcorre des de Via Laietana al carrer de les Magdalenes- entre els números 5 i 7. Aquesta rasa, de 8,80m. de llargada ha estat traçada paral·lelament a la línia de façana actual (direcció E-W). La seva amplada és de 60cm. i teòricament la fondària havia de ser de 90cm., però la presència d'altres serveis instal·lats anteriorment ha impedit en algunes parts de la rasa assolir aquesta profunditat. (fig. 5).

Aquesta rasa no ens ha aportat cap resta arqueològica. Cal esmentar, que aquesta ja havia estat oberta amb anterioritat i que el nivell documentat formaria part d'un abocament de terres per tal de tornar-la a colmar.

La rasa 500 presenta la següent seqüència estratigràfica:

- **UE 501:** formada per les rajoles de la vorera (panot de 20 cm d'ample per 20 cm. de llarg i un gruix de 5cm.) i la capa de preparació de formigó de 20 cm. Potència total de la UE de 25cm.
- **UE 502:** Nivell d'aportació format per sauló de color marró clar, amb presència de grava i barrejat amb material constructiu contemporani. Presenta diferents potències depenent del tram de la rasa (entre 65 i 40cm. aproximadament).

- **C/ DE TOMÀS MIERES (Creuament). Rasa 600**

Rasa oberta a la calçada del carrer de Tomàs Mieres, creuant aquest a la cantonada amb el carrer de les Magdalenes (des del núm. 6 al núm 7). Traçada en direcció N-S, en un recorregut de 3,5m. arriba a enllaçar amb la rasa 300 (C/ de les Magdalenes). En aquest cas la rasa ha assolit una amplada de 1m. (per la necessitat d'instalar més d'una tubular) i la fondària (per tractar-se de la calçada del carrer) ha estat de 1,10m. (Fig. 5).

No hem localitzat cap indicatiu d'estructures ni de material arqueològic. Aquest tram de carrer suposem ja havia estat obert anteriorment, ja que el nivell arqueològic format per argiles taronges (gairebé testimonial) es troba barrejat amb el nivell d'aportació format per sauló.

La seqüència estratigràfica de la rasa 600 és la següent:

- **UE 601:** Paviment del carrer format per asfalt i capa de preparació de formigó amb una potència de 30 cm.
- **UE 602:** Rebliment compost per sauló barrejat amb argiles taronges (que apareixen en molt poca quantitat) i amb presència de material constructiu contemporani. Presenta una potència de 80 cm.

- **VIA LAIETANA (núm 56-66). Rasa 700**

Rasa de 120m. de llargada, oberta a la vorera de la Via Laietana entre la Plaça Urquinaona i el carrer Jonqueres (concretament entre els números 56 i 66). Aquesta presenta diferents orientacions ja que segueix el mateix traçat que la línia de façana. En tot el seu recorregut presenta una amplada general de 60 cm.

El primer tram de rasa –situat davant del núm. 66 del carrer i de 12 m. de llargada- ha estat obert en direcció N-S i dista de la façana 60cm. Un segon tram, que abasta des del núm. 64 al núm. 56, transcorre en direcció NW-SE



durant 95m., i dista de la línia de façana 80cm. L'últim tram, de 13m. de llargada, s'estén en direcció NE-SW, davant del núm 56 del mateix carrer, a una distància de 1m de la façana.(Fig. 6)

Les previsions eren assolir una fondària de 90cm. però al ser oberta la rasa es va comprovar que la zona estava minada d'altres serveis i es va decidir col·locar les tubulars per sobre d'aquests.

La presència de material arqueològic o de qualsevol estructura arqueològica ha estat nul·la.

La rasa 700 presenta la següent estratigrafia:

- **UE 701:** formada per les rajoles de la vorera (panot de 20 cm d'ample per 20 cm. de llarg i un gruix de 5cm.) i la capa de preparació de formigó de 20 cm. Potència total de la UE de 25cm.
- **UE 702:** Nivell d'aportació format per sauló de color marró clar, amb presència de grava i barrejat amb material constructiu contemporani. Presenta diferents potències depenent del tram de la rasa i de la presència de serveis. En pocs casos s'ha pogut assolir la profunditat de 90cm.

- **C/ JONQUERES (núm. 1-13). Rasa 800**

Ha estat oberta una altra rasa a la vorera del C/ Jonqueres (aquest transcorre des de la Plaça Urquinaona fins a la Via Laietana), de 58m. de llarg que abasta des del núm 1 fins al transformador que es troba situat al número 13 del mateix carrer. Aquesta rasa que dista 30cm. de la façana actual del carrer, assoleix una amplada de 40 cm. i una fondària de 80cm; fins on han permès la presència d'altres serveis instal·lats anteriorment. (Fig. 7).

La rasa 800 ha estat practicada en direcció NW-SE i presenta la següent estratigrafia:

- **UE 801:** formada per les rajoles de la vorera (panot de 20 cm d'ample per 20 cm. de llarg i un gruix de 5cm.) i la capa de preparació de formigó de 20 cm. Potència total de la UE de 25cm.
- **UE 802:** Nivell d'aportació format per sauló de color marró clar, amb presència de grava i barrejat amb material constructiu contemporani. Presenta una potència de 55cm. Destacar la presència en aquest nivell de d'algunes restes de ceràmica (3 fragments) que han estat recollides, però que creiem, donades les característiques del nivell serien aportades d'un altre indret.

- **PLAÇA URQUINAONA (núm 9-11). Rasa 900**

Rasa oberta a la vorera de la Plaça Urquinaona en el tram comprès entre el carrer Jonqueres i la Via Laietana –concretament entre el núm 9 i el núm. 11-. Aquesta adopta diferents direccions depenent del tram, en el seu recorregut de 50m. Aquesta transcorre en direcció E-W durant 10m. davant del núm 9 de la plaça i dista 1,20m. de la línia d'edificis. El segon tram, que comprèn els nùms 10 i 11, presenta una llargada de 40m., -distant 2,20m. de la façana actual- i pren la direcció E-W. Tota la rasa és oberta en una amplada de 60cm. i assoleix una profunditat de 80 cm., que és la fondària on es localitzen la resta de serveis urbans. (Fig. 8).

Seqüència estratigràfica de la rasa 900:

- **UE 901:** formada per les rajoles de la vorera (panot de 20 cm d'ample per 20 cm. de llarg i un gruix de 5cm.) i la capa de preparació de formigó de 20 cm. Potència total de la UE de 25cm.
- **UE 902:** Nivell d'aportació format per sauló de color marró clar, amb presència de grava i barrejat amb material constructiu contemporani. Presenta una potència de 70cm. En aquest nivell han estat recollides algunes restes ceràmiques que creiem es trobarien totalment descontextualitzades, ja que es trobarien barrejades amb un nivell format

per terres aportades per tal de reomplir la rasa oberta anteriorment.

6. REPERTORI ESTRATIGRÀFIC

Fitxa d'Unitat Estratigràfica				UE : 101	
Sector: C/ Via Laietana 49-71. Rasa 100		Fase:		Cronologia: s. XX.	
DEFINICIÓ :	Nivell d'ús				
DESCRIPCIÓ :	Paviment del carrer format per rajoles panot (20x20x5) i capa de preparació de formigó amb una potència de 20cm.				
MATERIAL DIRECTOR :					
SEQUÈNCIA FÍSICA :	Igual a	201, 301, 501, 701, 801, 901	Equivalent a		
	Rebleix a		Es reblert per		
	Cobreix a	102	Es cobert per		
	Talla a		Tallat per		
	Es recolza a		Se li recolza		
	S'entrega a		Se li entrega		

Fitxa d'Unitat Estratigràfica				UE : 102	
Sector: C/ Via laietana 49-71. Rasa 100		Fase:		Cronologia: s. XX	
DEFINICIÓ :	Nivell d'aportació				
DESCRIPCIÓ :	Rebliment compost per sauló amb presència de material constructiu contemporani. Presenta una potència de 45cm.				
MATERIAL DIRECTOR :					
SEQUÈNCIA FÍSICA :	Igual a	202, 302, 402, 502,602, 702, 802, 902	Equivalent a		
	Rebleix a		Es reblert per		
	Cobreix a		Es cobert per	101	
	Talla a		Tallat per		
	Es recolza a		Se li recolza		
	S'entrega a		Se li entrega		

Unitat Estratigràfica				UE : 1002	
Sector: C/ Via laietana 49-71. Rasa 100		Fase:		Cronologia: s. XVIII- XX	
DEFINICIÓ :	Estructura				
DESCRIPCIÓ :	Dipòsit. D'aquest es cobnserva la paret N (80cm de llarg i 40cm d'ample) i la W (20cm de llarg per 15 d'ample). Potència de 35cm sense arribar a la basa. Fformat per pedres irregulars de mida mitjana i petita i per fragments de maó lligats amb morter de calç color blanc. Presenta un enlluït a la cara interna.				
MATERIAL DIRECTOR :					
SEQUÈNCIA FÍSICA :	Igual a		Equivalent a		
	Rebleix a		Es reblert per		
	Cobreix a		Es cobert per	102	
	Talla a		Tallat per		
	Es recolza a		Se li recolza		



S'entrega a	Se li entrega
-------------	---------------

Fitxa d'Unitat Estratigràfica			UE : 201	
Sector: C/ Comtal 31-33. Rasa 200		Fase:	Cronologia: s. XX.	
DEFINICIÓ :	Nivell d'ús			
DESCRIPCIÓ :	Paviment del carrer format per rajoles rectangulars (60x40x6) i capa de preparació de formigó amb una potència de 26cm.			
MATERIAL DIRECTOR :				
SEQÜÈNCIA FÍSICA :	Igual a	101, 301, 501, 701, 801, 901	Equivalent a	
	Rebleix a		Es reblert per	
	Cobreix a	202	Es cobert per	
	Talla a		Tallat per	
	Es recolza a		Se li recolza	
	S'entrega a		Se li entrega	

Fitxa d'Unitat Estratigràfica			UE : 202	
Sector: C/ Comtal 31-33. Rasa 200		Fase:	Cronologia: s. XX	
DEFINICIÓ :	Nivell d'aportació			
DESCRIPCIÓ :	Rebliment compost per sauló amb presència de material constructiu contemporani. Presenta una potència de 34 cm.			
MATERIAL DIRECTOR :				
SEQÜÈNCIA FÍSICA :	Igual a	102, 302, 502, 602, 702, 802, 902	Equivalent a	
	Rebleix a		Es reblert per	
	Cobreix a		Es cobert per	201
	Talla a		Tallat per	
	Es recolza a		Se li recolza	
	S'entrega a		Se li entrega	

Fitxa d'Unitat Estratigràfica			UE : 301	
Sector: C/ de les Magdalenes 12-14. Rasa 300		Fase:	Cronologia: s. XX.	
DEFINICIÓ :	Nivell d'ús			
DESCRIPCIÓ :	Paviment del carrer format per rajoles rectangulars (60x40x6) i capa de preparació de formigó amb una potència de 26cm.			
MATERIAL DIRECTOR :				
SEQÜÈNCIA FÍSICA :	Igual a	101, 201, 501, 701, 801, 901	Equivalent a	
	Rebleix a		Es reblert per	
	Cobreix a	302	Es cobert per	
	Talla a		Tallat per	

Es recolza a		Se li recolza	
S'entrega a		Se li entrega	

Fitxa d'Unitat Estratigràfica			UE : 302	
Sector: C/ de les Magdalenes 12-14. Rasa 300		Fase:	Cronologia: s. XX	
DEFINICIÓ :	Nivell d'aportació			
DESCRIPCIÓ :	Rebliment compost per sauló amb presència de material constructiu contemporani. Presenta una potència de 25 cm.			
MATERIAL DIRECTOR :				
SEQUÈNCIA FÍSICA :	Igual a	102, 202, 502, 602, 702, 802, 902	Equivalent a	
	Rebleix a		Es reblert per	
	Cobreix a	303, 304, 305, 306, 307	Es cobert per	301
	Talla a		Tallat per	
	Es recolza a		Se li recolza	
	S'entrega a		Se li entrega	

Fitxa d'Unitat Estratigràfica			UE : 303	
Sector: C/ de les Magdalenes 12-14. Rasa 300		Fase:	Cronologia: s. XVIII-XIX	
DEFINICIÓ :	Estructura			
DESCRIPCIÓ :	Mur. Bastit amb carreus de diferents mides i maons, units amb morter de calç blanc, formant filades irregulars. Presenta una amplada màxima de 30 cm., una llargada de 1 m. i una profunditat de 35 cm. sense que haguem pogut arribar a la base d'aquest.			
MATERIAL DIRECTOR :				
SEQUÈNCIA FÍSICA :	Igual a		Equivalent a	
	Rebleix a		Es reblert per	
	Cobreix a		Es cobert per	302, 308
	Talla a		Tallat per	
	Es recolza a		Se li recolza	
	S'entrega a		Se li entrega	

Fitxa d'Unitat Estratigràfica			UE : 304	
Sector: C/ de les Magdalenes 12-14. Rasa 300		Fase:	Cronologia: sXIX	
DEFINICIÓ :	Estructura			
DESCRIPCIÓ :	Claveguera. Estructura de forma quadrada formada per rajoles de color ataronjat. Presenta una amplada de 40 cm, una llargada de 40 cm (amplada de la rasa) i una profunditat de 34 cm.			
MATERIAL DIRECTOR :				
SEQUÈNCIA FÍSICA :	Igual a		Equivalent a	
	Rebleix a		Es reblert per	
	Cobreix a		Es cobert per	303, 308
	Talla a		Tallat per	



Es recolza a		Se li recolza	
S'entrega a		Se li entrega	

Fitxa d'Unitat Estratigràfica			UE : 305	
Sector: C/ de les Magdalenes 12-14. Rasa 300	Fase:	Cronologia: s. XVIII-XIX		
DEFINICIÓ :	Estructura			
DESCRIPCIÓ :	Mur. Bastit amb pedres de diferents mides amb fragments de maons lligades amb morter de calç blanc i formant filades irregulars. Aquest presenta una llargada amplada de 84 cm., una llargada de 40 cm. (amplada de la rasa) i una fondària de 30 cm, sense que haguem arribat a la base. Es troba situat a 16 cm. de l'arqueta.			
MATERIAL DIRECTOR :				
SEQÜÈNCIA FÍSICA :	Igual a		Equivalent a	
	Rebleix a		Es reblert per	
	Cobreix a		Es cobert per	302, 308
	Talla a		Tallat per	
	Es recolza a		Se li recolza	
	S'entrega a		Se li entrega	

Fitxa d'Unitat Estratigràfica			UE : 306	
Sector: C/ de les Magdalenes 12-14. Rasa 300	Fase:	Cronologia: s. XVIII-XIX		
DEFINICIÓ :	Estructura			
DESCRIPCIÓ :	Mur. Bastit amb carreus de diferents mides i maons, units amb morter de calç blanc, formant filades irregulars. Presenta una amplada màxima de 86 cm., una llargada de 40 cm. (amplada de la rasa) i una fondària de 44 cm. sense que haguem pogut arribar a la base d'aquest. Situat a 1,75 m. del mur anterior (UE 305).			
MATERIAL DIRECTOR :				
SEQÜÈNCIA FÍSICA :	Igual a		Equivalent a	
	Rebleix a		Es reblert per	
	Cobreix a		Es cobert per	302, 308
	Talla a		Tallat per	
	Es recolza a		Se li recolza	
	S'entrega a		Se li entrega	

Fitxa d'Unitat Estratigràfica			UE : 307
Sector: C/ de les Magdalenes 12-14. Rasa 300	Fase:	Cronologia: s. XVIII-XIX	
DEFINICIÓ :	Estructura		
DESCRIPCIÓ :	Paviment. Format per rajoles de color marró (30x30x3). Presenta una llargada de 1,40 m., una amplada de 40 cm (amplada de la rasa) i una fondària de 3 cm. Estructura associada a la UE 306.		
MATERIAL DIRECTOR :			
SEQÜÈNCIA FÍSICA :	Igual a		Equivalent a
	Rebleix a		Es reblert per
	Cobreix a		Es cobert per



Talla a		Tallat per	
Es recolza a	306	Se li recolza	
S'entrega a		Se li entrega	

Fitxa d'Unitat Estratigràfica		UE : 308		
Sector: C/ de les Magdalenes 12-14. Rasa 300		Fase:	Cronologia: s. XVIII-XIX	
DEFINICIÓ :	Estrat			
DESCRIPCIÓ :	Nivell format per argiles de color taronja i textura compacte sense presència de material arqueològic i amb una potència aproximada de 40 cm.			
MATERIAL DIRECTOR :				
SEQÜÈNCIA FÍSICA :	Igual a		Equivalent a	
	Rebleix a		Es reblert per	
	Cobreix a	303, 304, 304, 306, 307	Es cobert per	302
	Talla a		Tallat per	
	Es recolza a		Se li recolza	
	S'entrega a		Se li entrega	

Fitxa d'Unitat Estratigràfica		UE : 401		
Sector: C/ de les Magdalenes. (Creuament). Rasa 400		Fase:	Cronologia: s. XX.	
DEFINICIÓ :	Nivell d'ús			
DESCRIPCIÓ :	Paviment del carrer format per asfalt i capa de preparació de formigó amb una potència de 30 cm.			
MATERIAL DIRECTOR :				
SEQÜÈNCIA FÍSICA :	Igual a	601	Equivalent a	
	Rebleix a		Es reblert per	
	Cobreix a	402	Es cobert per	
	Talla a		Tallat per	
	Es recolza a		Se li recolza	
	S'entrega a		Se li entrega	

Fitxa d'Unitat Estratigràfica		UE : 402	
Sector: C/ de les Magdalenes. (Creuament). Rasa 400		Fase:	Cronologia: s. XVIII-XIX
DEFINICIÓ :	Estrat		
DESCRIPCIÓ :	Nivell format per argiles de color taronja de textura compacte. Presenta una potència de 70 cm.		
MATERIAL DIRECTOR :			
SEQÜÈNCIA FÍSICA :	Igual a	308	Equivalent a
	Rebleix a		Es reblert per
	Cobreix a		Es cobert per

Talla a		Tallat per	
Es recolza a		Se li recolza	
S'entrega a		Se li entrega	

Fitxa d'Unitat Estratigràfica			UE : 501	
Sector: C/ de Tomàs Mieres 5-7. Rasa 500		Fase:	Cronologia: s. XX.	
DEFINICIÓ :	Nivell d'ús			
DESCRIPCIÓ :	Paviment del carrer format per rajoles panot (20x20x5) i capa de preparació de formigó amb una potència de 20cm.			
MATERIAL DIRECTOR :				
SEQÜÈNCIA FÍSICA :	Igual a	101, 201, 301, 701, 801, 901	Equivalent a	
	Rebleix a		Es reblert per	
	Cobreix a	502	Es cobert per	
	Talla a		Tallat per	
	Es recolza a		Se li recolza	
	S'entrega a		Se li entrega	

Fitxa d'Unitat Estratigràfica			UE : 502	
Sector: C/ de Tomàs Mieres 5-7. Rasa 500		Fase:	Cronologia: s. XX.	
DEFINICIÓ :	Nivell d'aportació			
DESCRIPCIÓ :	Rebliment compost per sauló amb presència de material constructiu contemporani. Presenta una potència de 70 cm.			
MATERIAL DIRECTOR :				
SEQÜÈNCIA FÍSICA :	Igual a	102, 202, 302, 602, 702, 802, 902	Equivalent a	
	Rebleix a		Es reblert per	
	Cobreix a		Es cobert per	501
	Talla a		Tallat per	
	Es recolza a		Se li recolza	
	S'entrega a		Se li entrega	

Fitxa d'Unitat Estratigràfica			UE : 601	
Sector: C/ de Tomàs Mieres. (Creuament). Rasa 600		Fase:	Cronologia: s. XX.	
DEFINICIÓ :	Nivell d'ús			
DESCRIPCIÓ :	Paviment del carrer format per asfalt i capa de preparació de formigó amb una potència de 30 cm.			
MATERIAL DIRECTOR :				
SEQÜÈNCIA FÍSICA :	Igual a	401	Equivalent a	
	Rebleix a		Es reblert per	

Cobreix a	602	Es cobert per	
Talla a		Tallat per	
Es recolza a		Se li recolza	
S'entrega a		Se li entrega	

Fitxa d'Unitat Estratigràfica			UE : 602	
Sector: C/ de Tomàs Mieres. (Creuament). Rasa 600		Fase:	Cronologia: s. XX	
DEFINICIÓ :	Nivell d'aportació			
DESCRIPCIÓ :	Rebliment compost per sauló barrejat amb argiles taronges i amb presència de material constructiu contemporani. Presenta una potència de 70 cm.			
MATERIAL DIRECTOR :				
SEQÜÈNCIA FÍSICA :	Igual a	102, 202, 302, 502, 702, 802, 902	Equivalent a	
	Rebleix a		Es reblert per	
	Cobreix a		Es cobert per	601
	Talla a		Tallat per	
	Es recolza a		Se li recolza	
	S'entrega a		Se li entrega	

Fitxa d'Unitat Estratigràfica			UE : 701	
Sector: C/ Via Laietana 56-66. Rasa 700		Fase:	Cronologia: s. XX.	
DEFINICIÓ :	Nivell d'ús			
DESCRIPCIÓ :	Paviment del carrer format per rajoles panot (20x20x5) i capa de preparació de formigó amb una potència de 20cm.			
MATERIAL DIRECTOR :				
SEQÜÈNCIA FÍSICA :	Igual a	101, 201, 301, 501, 801, 901	Equivalent a	
	Rebleix a		Es reblert per	
	Cobreix a	702	Es cobert per	
	Talla a		Tallat per	
	Es recolza a		Se li recolza	
	S'entrega a		Se li entrega	

Fitxa d'Unitat Estratigràfica			UE : 702	
Sector: C/ Via Laietana 56-66. Rasa 700		Fase:	Cronologia: s. XX	
DEFINICIÓ :	Nivell d'aportació			
DESCRIPCIÓ :	Rebliment compost per sauló amb presència de material constructiu contemporani. Presenta una potència de 70 cm. en aquells trams on ha estat possible.			
MATERIAL DIRECTOR :				
SEQÜÈNCIA FÍSICA :	Igual a	102, 202, 302, 502, 602, 802, 902	Equivalent a	
	Rebleix a		Es reblert per	
	Cobreix a		Es cobert per	701
	Talla a		Tallat per	



Es recolza a		Se li recolza	
S'entrega a		Se li entrega	

Fitxa d'Unitat Estratigràfica			UE : 801	
Sector: C/ Jonqueres 1-13. Rasa 800		Fase:	Cronologia: s. XX.	
DEFINICIÓ :	Nivell d'ús			
DESCRIPCIÓ :	Paviment del carrer format per rajoles panot (20x20x5) i capa de preparació de formigó amb una potència de 20cm.			
MATERIAL DIRECTOR :				
SEQUÈNCIA FÍSICA :	Igual a	101, 201, 301, 501,701, 901	Equivalent a	
	Rebleix a		Es reblert per	
	Cobreix a	802	Es cobert per	
	Talla a		Tallat per	
	Es recolza a		Se li recolza	
	S'entrega a		Se li entrega	

Fitxa d'Unitat Estratigràfica			UE : 802	
Sector: C/ Jonqueres 1-13. Rasa 800		Fase:	Cronologia: s. XX	
DEFINICIÓ :	Nivell d'aportació			
DESCRIPCIÓ :	Rebliment compost per sauló amb presència de material constructiu contemporani. Presenta una potència de 60 cm.			
MATERIAL DIRECTOR :				
SEQUÈNCIA FÍSICA :	Igual a	102, 202, 302, 502, 602, 702, 902	Equivalent a	
	Rebleix a		Es reblert per	
	Cobreix a		Es cobert per	801
	Talla a		Tallat per	
	Es recolza a		Se li recolza	
	S'entrega a		Se li entrega	

Fitxa d'Unitat Estratigràfica			UE : 901	
Sector: Plaça Urquinaona 9-11. Rasa 900		Fase:	Cronologia: s. XX.	
DEFINICIÓ :	Nivell d'ús			
DESCRIPCIÓ :	Paviment del carrer format per rajoles panot (20x20x5) i capa de preparació de formigó amb una potència de 20cm.			
MATERIAL DIRECTOR :				
SEQUÈNCIA FÍSICA :	Igual a	101, 201, 301, 501,701, 801	Equivalent a	
	Rebleix a		Es reblert per	



Cobreix a	902	Es cobert per	
Talla a		Tallat per	
Es recolza a		Se li recolza	
S'entrega a		Se li entrega	

Fitxa d'Unitat Estratigràfica			UE : 902	
Sector: Plaça Urquinaona 9-11. Rasa 900		Fase:	Cronologia: s. XX	
DEFINICIÓ :	Nivell d'aportació			
DESCRIPCIÓ :	Rebliment compost per sauló amb presència de material constructiu contemporani. Presenta una potència de 60 cm.			
MATERIAL DIRECTOR :				
SEQUÈNCIA FÍSICA :	Igual a	102, 202, 302, 502, 602, 702, 802	Equivalent a	
	Rebleix a		Es reblert per	
	Cobreix a		Es cobert per	901
	Talla a		Tallat per	
	Es recolza a		Se li recolza	
	S'entrega a		Se li entrega	

7. CONCLUSIONS

Les tasques de reforç de la xarxa elèctrica, a partir de la canalització en rasa i instal·lació subterrània de tubs que substituirien els antics serveis, portades a terme als carrers Via Laietana 49-71/ 56-66; Comtal, 31-37; de les Magdalenes, 14-12; Tomàs Mieres, 5-7; Jonqueres, 1-13 i Plaça Urquinaona 9-11 de Barcelona, han projectat l'obertura de 9 rases –7 practicades a la vorera i 2 a la calçada del carrer-.

Aquesta tasca encarregada per la companyia FECESA-ENDESA i realitzada per les empreses ESPELSA i CANALIZACIONES LLIGADES, va requerir un control arqueològic. L'objectiu principal de l'actual intervenció arqueològica, era documentar i estudiar les possibles restes i nivells estratigràfics conservats en el subsòl de l'indret amb la finalitat d'ampliar les dades històriques de la zona.

El resultat un cop realitzat el control ha estat el següent:

- les 9 rases han assolit diferents fondàries –entre 60cm i 1,10m-, depenent de la zona on han estat practicades i de la presència de serveis, que en molts casos han limitat les previsions de l'obra.

- Únicament a les rases 100 i 300 hem pogut documentar estructures arqueològiques.

A la rasa 100, per sota del paviment del carrer hem localitzat un dipòsit modern del qual es conserven les parets S i W i una potència de 30cm. aquest apareix revestit en la part interna.

A la rasa 300 hem pogut documentar 3 murs; el primer –UE 303- apareix en direcció N-S paral·lel a la línia de façana actual, i els altres dos –UE.305, UE.306- perpendiculars a aquest en direcció E-W. Tots ells presenten la mateixa tècnica constructiva: aquests apareixen bastits per pedres de mida mitjana i petita, de forma irregular, amb fragments de maons i lligats amb morter de calç blanca. Associat a aquest últim mur –UE 306- trobem un

paviment de rajoles (UE.307), que s'estén en 1,40m. de llargada. Aquestes estructures han pogut ser interpretades, a partir de la tècnica constructiva emprada, com algunes de les parets i paviments d'un edifici pertanyent al s.XVIII-XIX i enderrocat possiblement a principis del segle XX a causa de les obres d'obertura de la Via Laietana.

En direcció E-W també trobem un tram de claveguera de 40cm formada per rajoles i a la qual atribuïm una cronologia del segle XIX.

- La resta de rases presenten una estratigrafia idèntica, formada pel paviment del carrer i per un nivell d'aportació de terres constituït per sauló barrejat amb material constructiu contemporani.

Les úniques rases que ens han aportat restes de material arqueològic han estat la rasa 100, 300, 800 i 900, tot i que de manera escadussera. Han estat recollits només una trentena de fragments que abasten una àmplia cronologia que va del segle XVI al segle XIX. Aquest fet juntament amb la presència de serveis a la majoria de les rases ens fa considerar aquest material com descontextualitzat, fruit de l'aportació de terres per tornar a reomplir la rasa

Cal concloure esmentant que malgrat la intervenció únicament hem pogut documentar 6 estructures arqueològiques corresponents al traçat de cases de l'antic parcel·lari de la ciutat. No hem pogut localitzar cap resta corresponent a estructures que possiblement es trobarien en el subsòl i que han estat documentades en excavacions anteriors. La informació extreta d'altres intervencions ens remet a un espai ocupat per vivendes de la ciutat medieval, en un indret urbanitzat a partir dels segles XI-XII i que va ser enderrocat amb l'obertura de la Via Laietana.

Aquesta zona es troba també a prop del recinte emmurallat romà i en el *suburbium* de la ciutat romana on es localitzen vil·les, xarxa de camins i necròpolis.

Així doncs, caldrà esperar futures intervencions que aportin noves dades per poder avançar en la història d'aquest barri i de la ciutat.

8. BIBLIOGRAFIA

CIRICI, A. 1971: *Barcelona pam a pam*. Editorial Teide. Barcelona.

DDAA. 1982: Gran geografia comarcal de Catalunya. Introducció. Barcelona, Baix Llobregat. *Enciclopèdia Catalana*. Barcelona.

DDAA. 1992: La ciutat consolidada (segles XIV-XV). *Història de Barcelona*. Vol III. Barcelona.

DDAA. 1999: Els barris de Barcelona. Vol I. Ciutat vella i l'Eixample. *Enciclopèdia Catalana*. Barcelona.

DDAA. 2001: La construcció de la gran Barcelona: L'OBERTURA DE LA VIA LAIETANA 1908-1958. Institut de cultura: Museu D'Història de la Ciutat. Pp.255. Barcelona.

DURAN I SANPERE, A. 1972: *Barcelona i la seva història*. Vol I. Barcelona.

FABRE, J., HUERTAS, J. 1977: *Tots els barris de Barcelona. l'Eixample i la Barcelona Vella*. Volum V. Edicions 62. Barcelona.

HARRIS, E.C. 1979: *Principios de estratigrafía arqueológica*. Editorial crítica. Barcelona.

VVAA (2002); *Diccionari d' Arqueologia*. TERMCAT, Centre de Terminologia, Barcelona.

ANNEX

DOCUMENTACIÓ FOTOGRÀFICA

- . F 1. Rasa 100. Tram 3. Via Laietana núm. 63-71.
- . F 2. Rasa 100. Tram 2. Via Laietana núm. 51-61.
- . F 3. Rasa 100. Tram 1. Via Laietana núm. 49
- . F 4. Rasa 100. Tram 1. Via Laietana núm. 49. UE. Cata de comprovació de serveis. UE 1002. Dipòsit
- . F 5. Rasa 200. C/ Comtal 31-37. Procés de treball manual.
- . F 6. Rasa 200. C/ Comtal 31-37. Amb els tubs col.locats.
- . F 7. Vista general C/ de les Magdalenes. Rasa 300.Rasa 200.
- . F 8. Rasa 300. C/ de les Magdalenes. Procés de treball.
- . F 9. Rasa 300. Tram 1. C/ de les Magdalenes. UE 303. Mur.
- . F 10. Rasa 300. Tram 2. C/ de les Magdalenes.
- . F 11. Rasa 300. Tram 3. C/ de les Magdalenes. UE 304. Claveguera.
- . F 12. Rasa 300. Tram 3. C/ de les Magdalenes. UE 305. Mur
- . F 13. Rasa 300. Tram 3. C/ de les Magdalenes. UE 304, 305 (Claveguera i mur).
- . F 14. Rasa 300. Tram 3. C/ de les Magdalenes. UE 306 (mur), UE 307 (paviment).
- . F 15. Rasa 300. Tram 3. C/ de les Magdalenes. General UE 304, 305, 306, 307
- . F 16. Rasa 400. Creuament del C/ de les Magdalenes. Procés de treball.
- . F 17. Rasa 500. C/ Tomàs Mieres 5-7. Procés de treball.
- . F 18. Rasa 600. Creuament C/ Tomàs Mieres.
- . F 19. Rasa 700. Via Laietana 56-66.
- . F 20. Rasa 700. Via Laietana 56-66.
- . F. 21. Rasa 800. C/ Jonqueres 1-13.
- . F. 22. Rasa 800. C/ Jonqueres 1-13.
- . F 23. Rasa 900. Via Laietana 9-11. Procés de treball.
- . F 24. Rasa 900. Via Laietana 9-11.

DOCUMENTACIÓ PLANIMÈTRICA

- . **Fig 1.** Plànol urbanístic amb les 9 rases efectuades situades als carrers Via Laietana, C/ Comtal, C/ de les Magdalenes, C/ Tomàs Mieres, C/ Jonqueres i Plaça Urquinaona.
- . **Fig 2.** Plànol de Fecsa amb Rasa 100 (Via Laietana 49-71).
- . **Fig 3.** Plànol de Fecsa amb Rasa 200 (C/ Comtal 31-37).
- . **Fig 4.** Plànol de Fecsa amb Rasa 300 i 400 (C/ de les Magdalenes i creuament mateix carrer).
- . **Fig 5.** Plànol de Fecsa amb Rasa 500 i 600 (C/ Tomàs Mieres i creuament mateix carrer).
- . **Fig 6.** Plànol de Fecsa amb Rasa 700 (Via Laietana 56-66).
- . **Fig 7.** Plànol de Fecsa amb Rasa 800 (C/ Jonqueres 1-13).
- . **Fig 8.** Plànol de Fecsa amb Rasa 900 (Plaça Urquinaona 9-11).
- . **Fig 9.** Planta NW-SE de Rasa 300 -Tram 3-. UE. 304, 305, 306, 307.
- . **Fig 10.** Secció NW-SE de Rasa 300 –Tram 3-. UE 304, 305, 306, 307
- . **Fig 11.** Planta i secció NW-SE Rasa 300 –Tram 1-. UE 303
- . **Fig 12.** Planta –N-S- i secció –E-W- Rasa 100 – Tram 1- UE. 1002
- . **Fig 13.** Planta general. Rasa 100 i 300. Via Laietana 49 i C/ de les Magdalenes 12-14



F. 1



F. 2



F. 3



F. 4



F. 5



F. 6



F. 7



F. 8



F. 9



F. 10



F. 11



F. 12



F. 13



F. 14



F. 15



F. 16



F. 17



F. 18



F. 19



F. 20



F. 21



F. 22



F. 23



F. 24

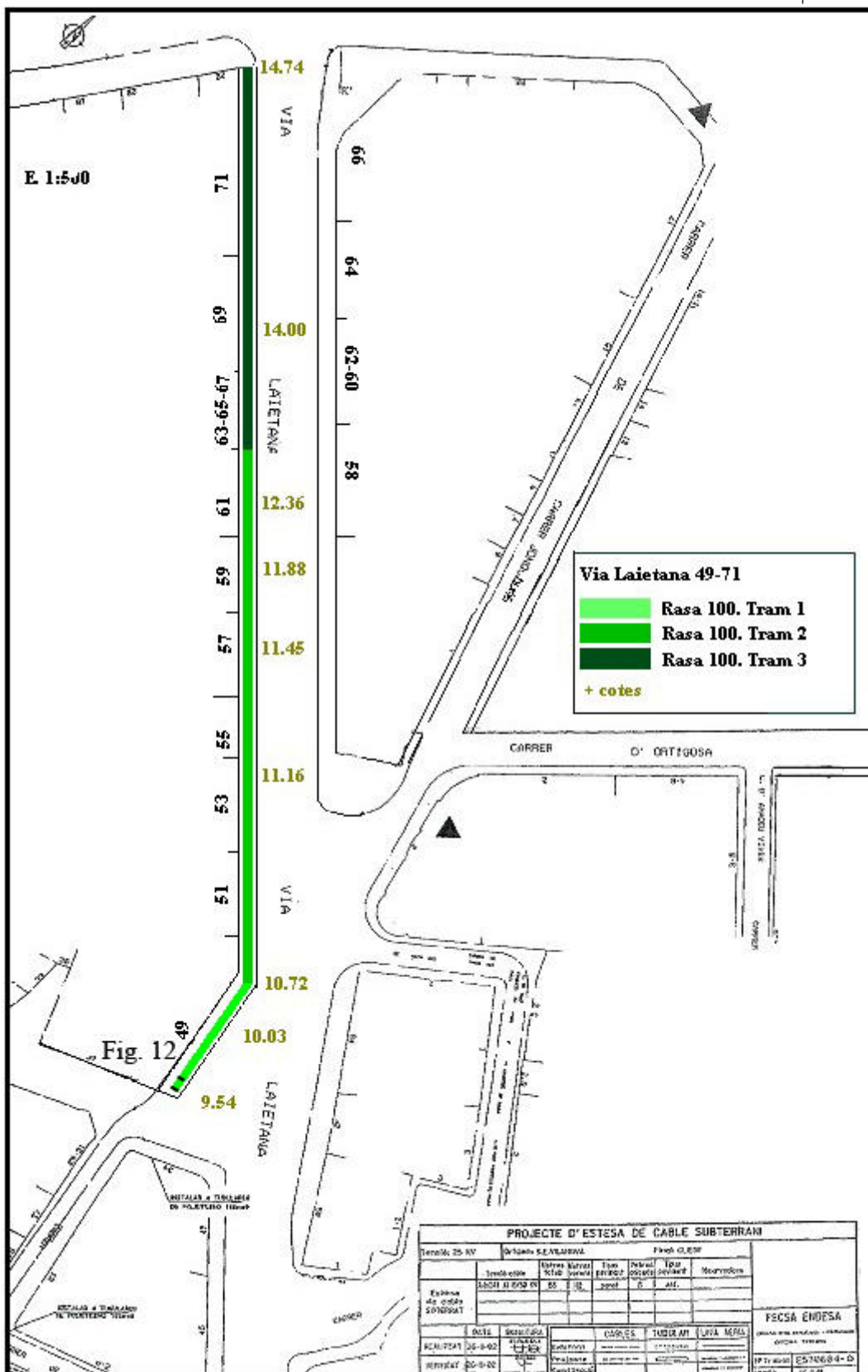


Fig. 2

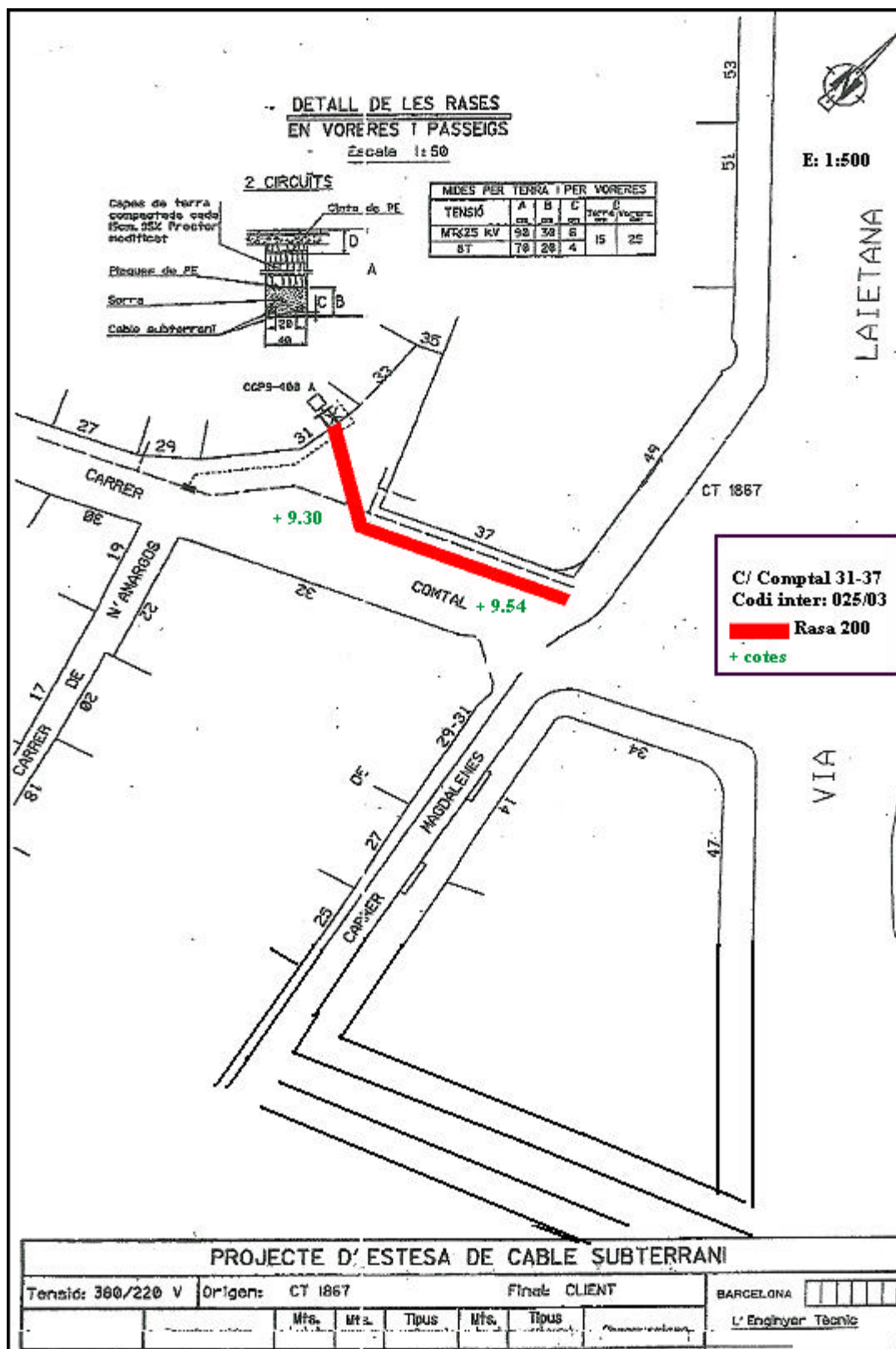


Fig. 3

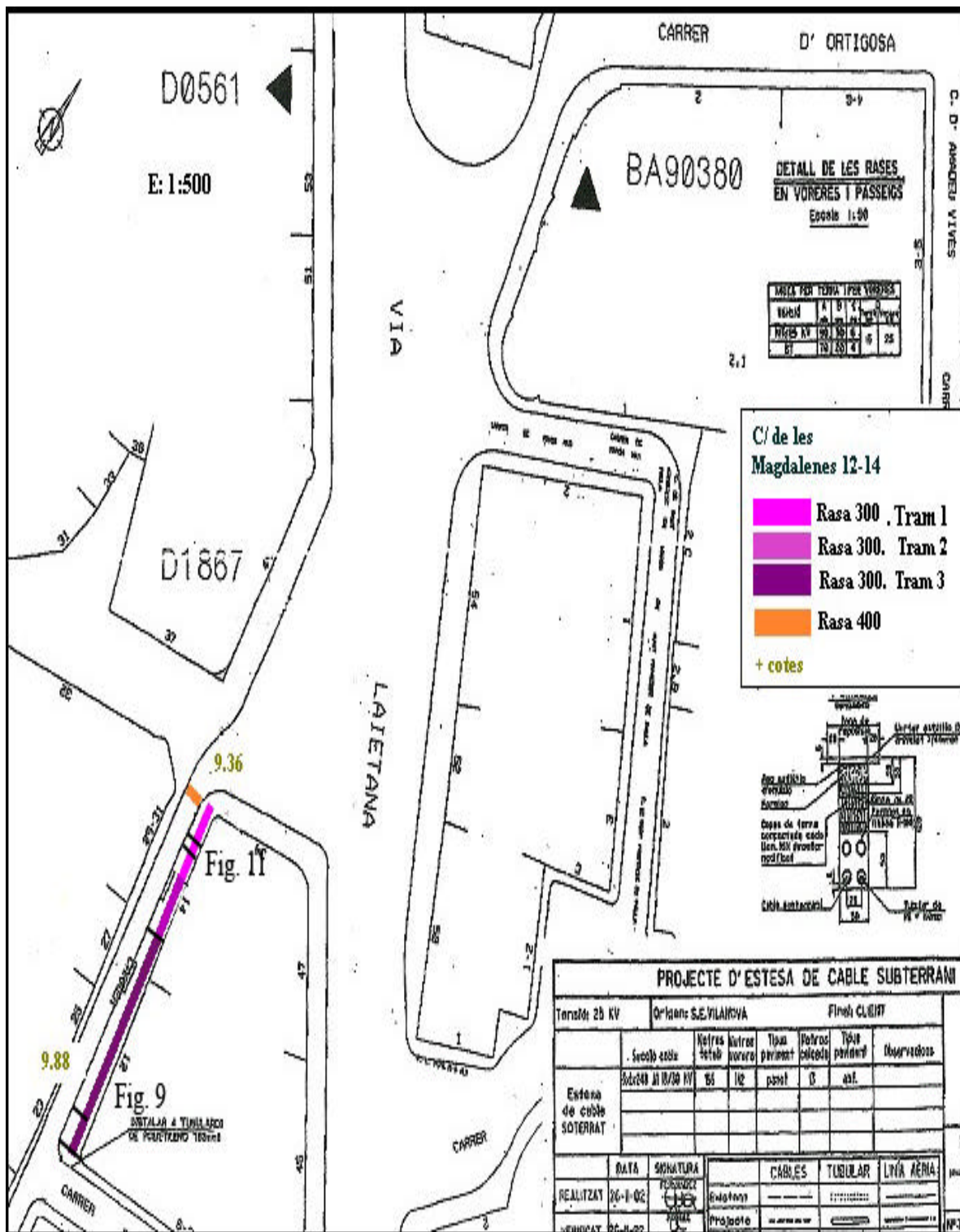


Fig. 4

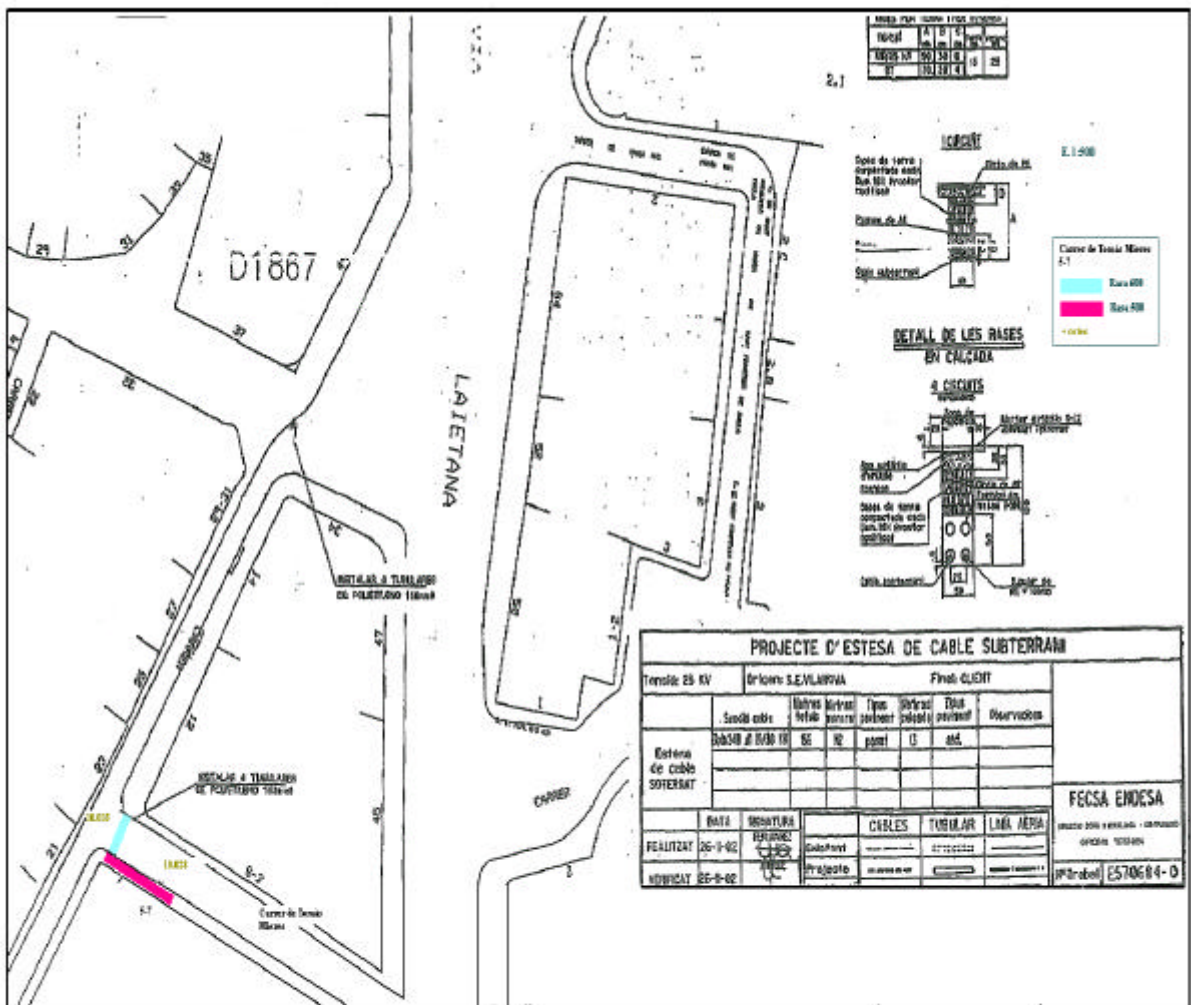


Fig. 5

Fig. 5

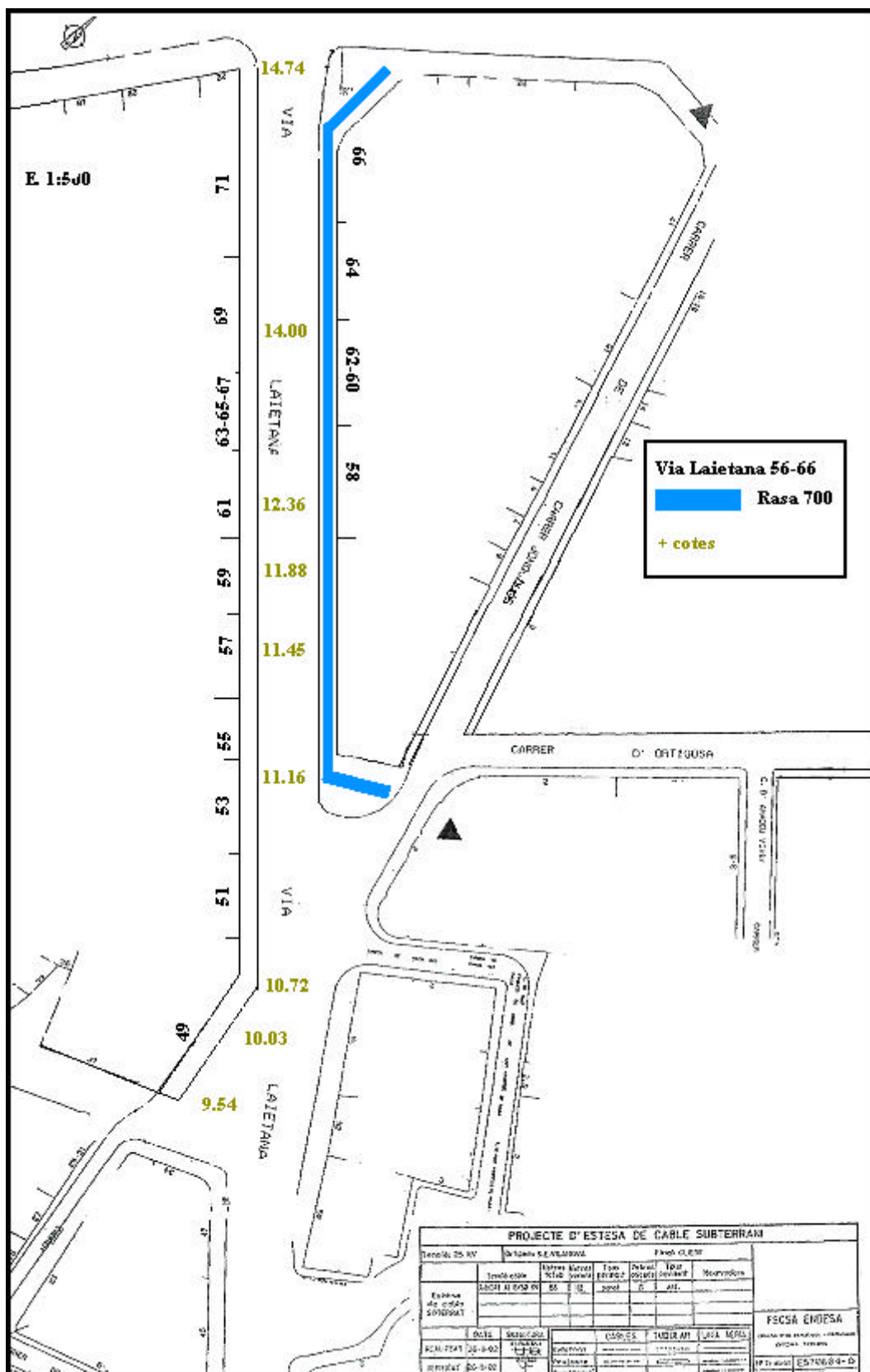


Fig 6.

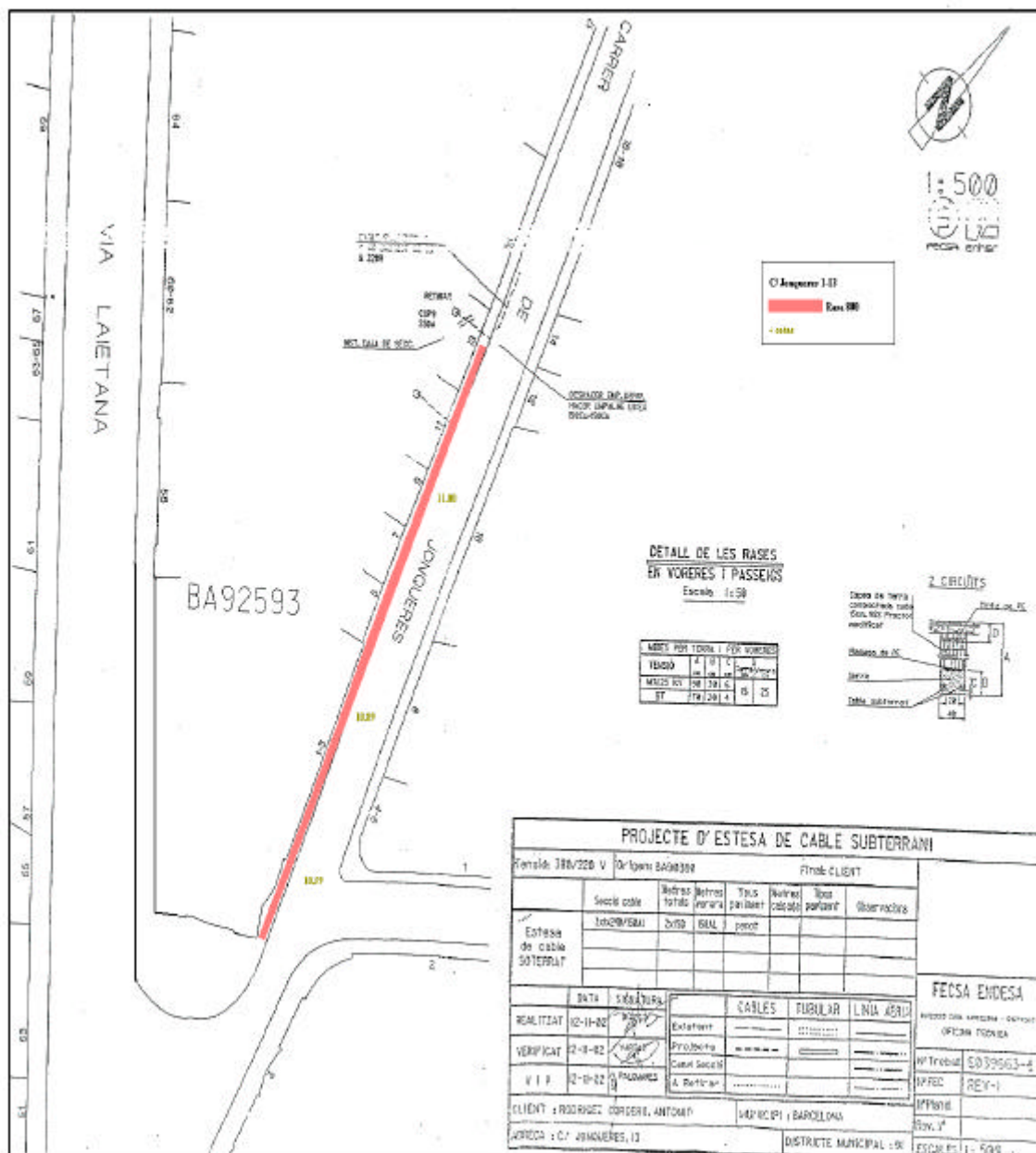


Fig. 7

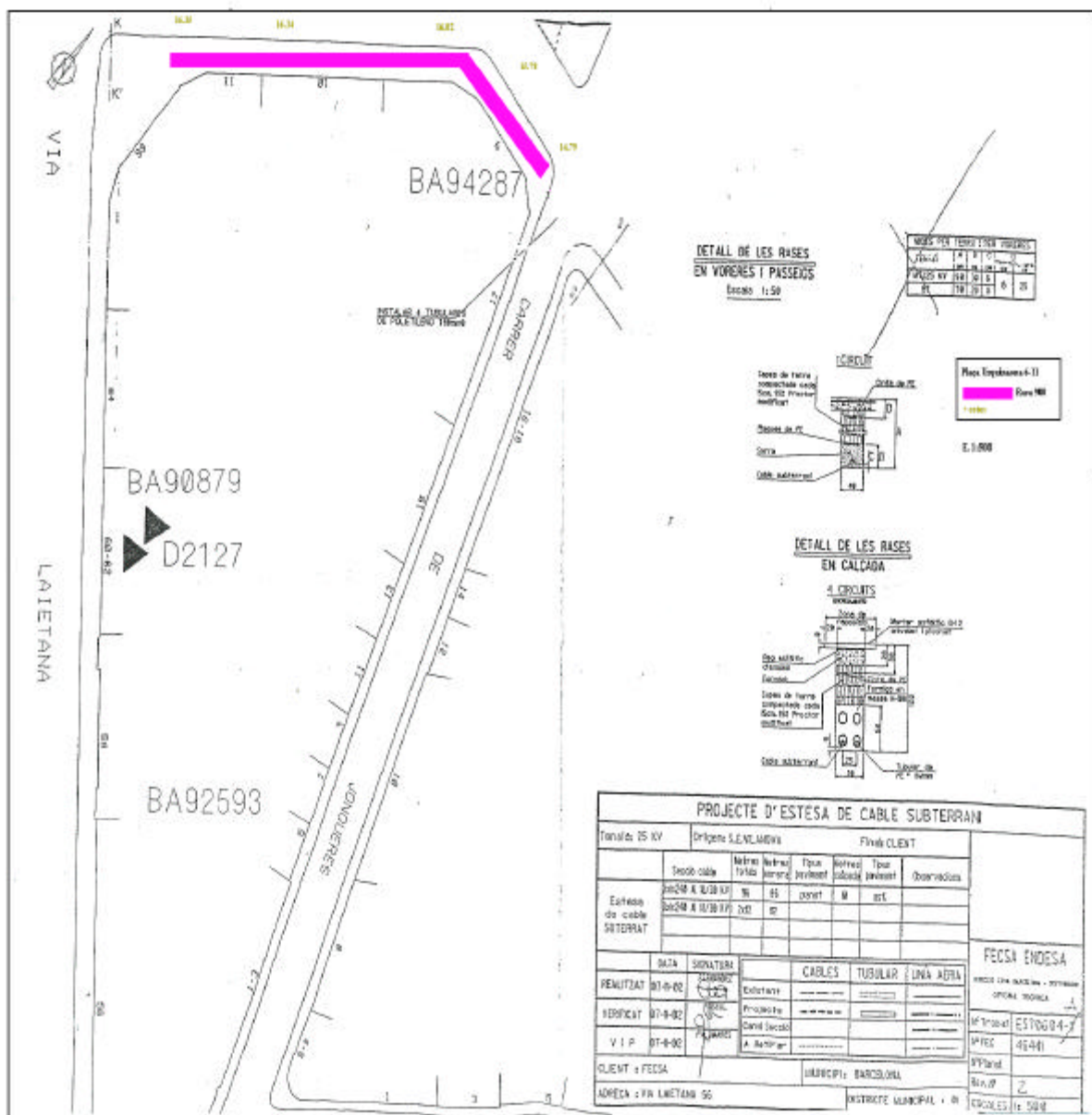


Fig. 8

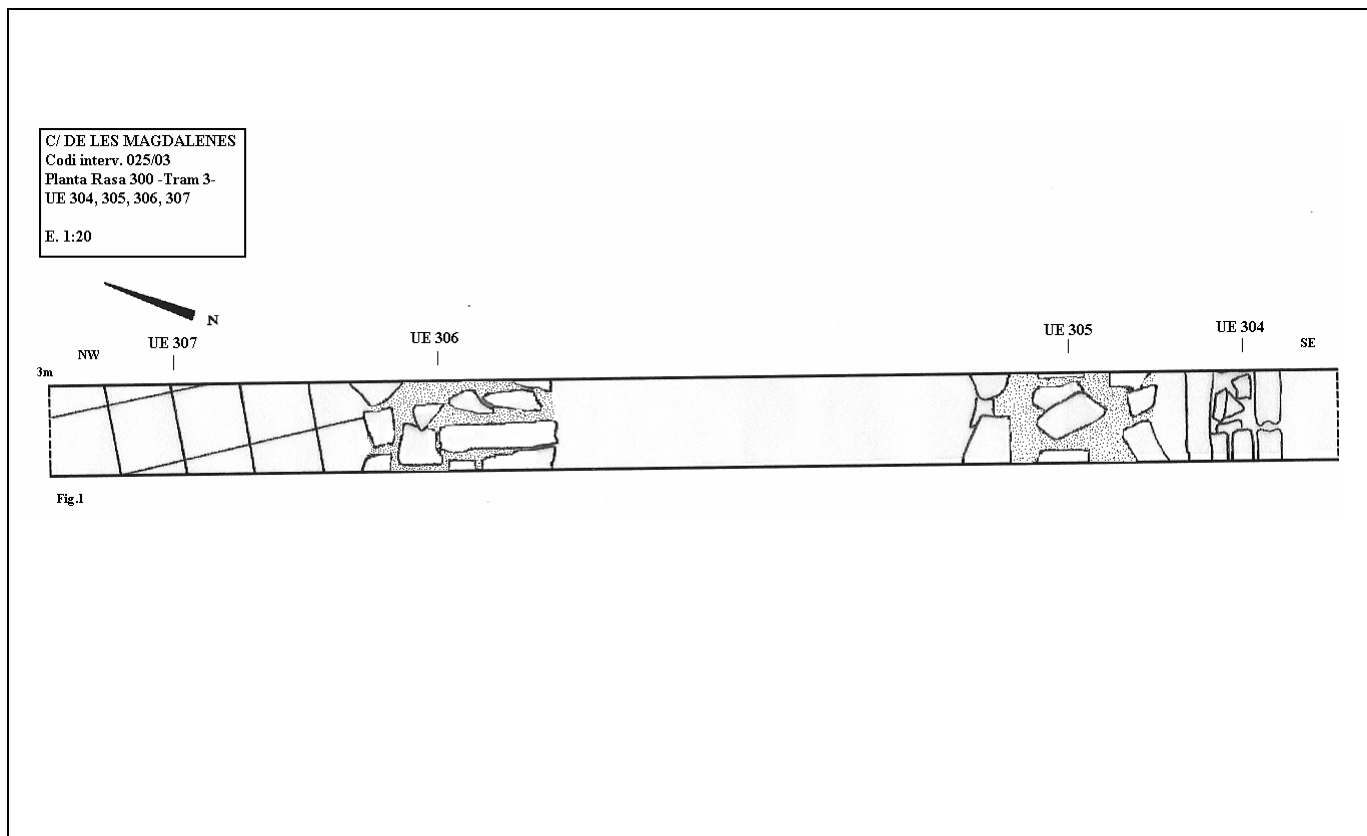
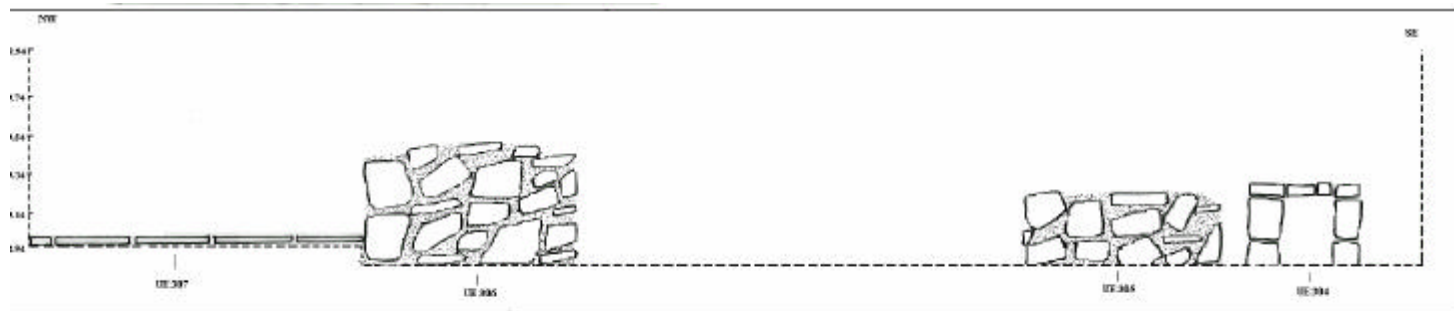


Fig. 9

C/ DE LES MAGDALENES
Rasa 300. -Tram 3-
Codi interv. 025/03
Secció NW-SE
UE: 304, 305, 306, 307,
E. 1: 20

Fig. 10



C/ DE LES MAGDALENES
Codi interv. 025/03
Rasa 300. -Tram 1-
Planta NW-SE
Secció NW-SE
UE: 303
E. 1:20

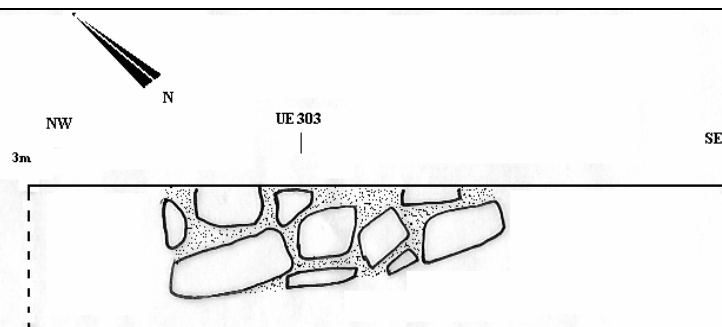
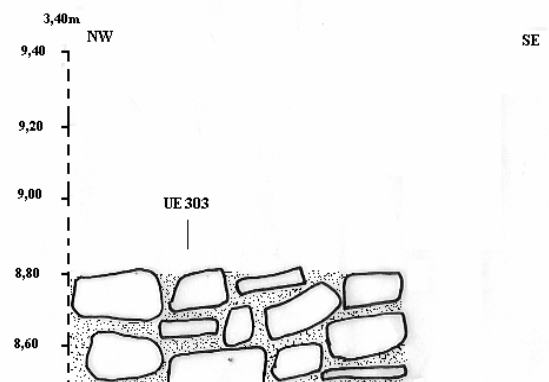


Fig. 11



VIA LAIETANA 49-71
Codi interv. 025/03
Rasa 100. -Tram 1-
Planta N-S
Secció E-W
UE: 1002
E. 1: 20

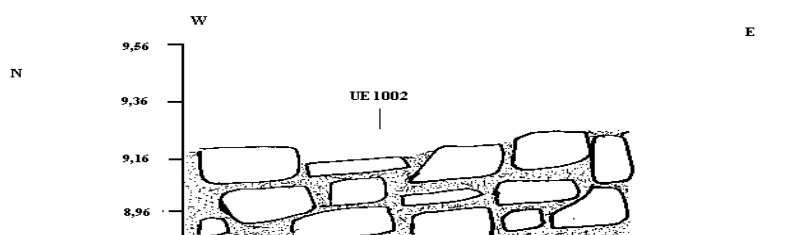
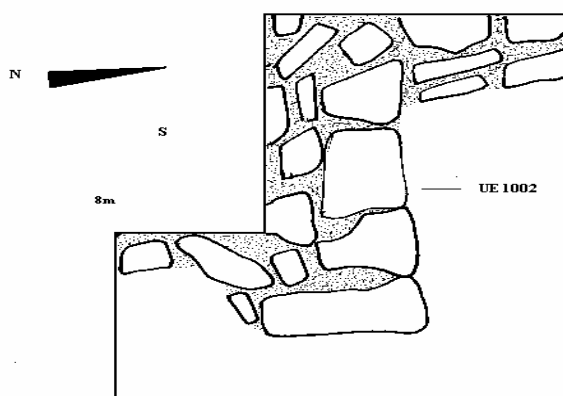


Fig. 12

INVENTARI DEL MATERIAL ARQUEOLÒGIC

UE	AREA	SECTOR	ÀMBIT	NÚM	FRAGMENTS	CODI	FORMA		TIPOLOGIA	TÈCNICA	PASTA	DECORACIÓ E	DECORACIÓ I	ACABAT E	ACABAT I	CRONOLOGIA	OBSERVACIONS
102					3	50031	-	-	MO	AO	PI	-	VI	-	-	S.XVIII-XIX	-
102					1	14302	FO	FIN	TO	AO	-	-	VI	VI	-	S.XVIII-XIX	-
102					1	14302	CR	FIN	TO	AO	-	-	VI	VI	-	S.XVIII-XIX	-
102					1	14003	FO	GIB	TO	AO	-	-	VI	-	-	-	Reaprofitat com a material constructiu
102					1	14003	SF	FIN	TO	AO	-	-	VI	-	-	-	-
302					1	14003	AN	OLL	TO	AO	-	-	-	VI	-	-	-
302					1	14003	SF	FIN	TO	AO	-	-	VI	VI	-	-	-
802					1	14303	FO	PAT	TO	AO	-	PI	VI	VI	-	S.XIX	-
802					1	14101	FO	PAT	TO	AO	-	PI	VI	VI	-	S.XIX	-
802					1	14103	SF	FIN	TO	AO	-	PI	VI	VI	-	S.XVI-XVII	-
802					1	14100	VO	PAT	TO	AO	-	-	VI	VI	-	-	-
902					4	14003	VO	FIN	TO	AO	-	-	VI	VI	-	-	-
902					1	14003	NA	FIN	TO	AO	-	-	VI	VI	-	-	-
902					1	14003	CO	FIN	TO	AO	-	-	VI	VI	-	-	-
902					1	14003	FAB	FIN	TO	AO	-	-	VI	VI	-	-	-
902					1	14003	SF	FIN	TO	AO	-	-	VI	-	-	-	Vidrat policrom
902					1	14003	VO	FIN	TO	AO	-	-	-	VI	-	-	Vidrat policrom
902					2	14003	VO	GIB	TO	AO	-	-	-	VI	-	-	-
902					9	14003	SF	FIN	TO	AO	-	-	-	VI	-	-	-
902					1	14003	SF	FIN	TO	AO	-	-	VI	-	-	-	Presenta acanalats en el vidrat
902					1	50031	-	-	MO	AO	-	-	VI	-	-	-	Vidrat marró
902					3	14002	SF	FIN	TO	AO	-	-	-	-	-	-	-
902					1	14306	VO	FIN	TO	AO	-	PI	VI	VI	-	-	-
902					1	14100	SF	FIN	TO	AO	-	-	VI	VI	-	-	-
902					2	14101	VO	FIN	TO	AO	-	PI	VI	VI	-	-	-
902					1	14107	SF	FIN	TO	AO	-	PI	VI	VI	-	S.XVIII-XIX	-
902					2	14103	SF	FIN	TO	AO	-	PI	VI	VI	-	S.XVI-XVII	-
902					1	14103	FO	ESC	TO	AO	-	PI	VI	VI	-	S.XVI-XVII	Motiu central amb lletres

TAULA CODIS PER A INVENTARI DE MATERIALS ARQUEOLÒGICS

CERÀMICA

1. CLASSIFICACIÓ

11000	Prehistòria	13050	campaniana/vernís negre indeterminada
11001	Neolítica	13051	precampaniana
11050	del Coure	13052	campaniana A
11101	del Bronze	13053	campaniana A tardana
11101	del Bronze antic	13054	campaniana B
11102	del Bronze mig	13055	campaniana B-oide
11103	del Bronze final	13056	campaniana BC
12000	Protohistòrica sense determinar	13057	campaniana empuritana
12001	feno-púnica indeterminada	13058	etrusca vernís negre
12002	feno-púnica engalba vermella	13059	imitacions campanianes 13101
12003	feno-púnica engalba negra	13060	vernís negre púnic
12004	no-púnica engalba comuna		
12005	grega d'occident	13100	terra sigillata indeterminada
12050	roja a torn	13101	presigillata
12051	engalba roja	13102	T S precoç
12052	pintada	13103	T S aretina
12053	comuna ibèrica	13104	T S itàlica
12054	grisa de la costa catalana	13105	T S tardo-itàlica
12055	grollera	13106	T S sudgàl·lica
12056	grans recipients d'emmagatzematge	13107	T S marmorata
13000	Món Clàssic sense determinar	13108	T.S clara B
13001	grega indeterminada	13109	T S hispànica tardana
13002	<i>buchero nero</i>	13110	T S hispànica indeterminada
13003	àtica figures negres	13111	T S africana A
13004	àtica figures vermelles	13112	T S africana A/D
13005	àtica vernís negre	13113	T S africana A/C
13006	taller de les petites estampetes	13114	T S africana C
13007	taller de Rhode	13115	T S africana D
13008	taller de Nikia-Ion	13116	T S africana indeterminada
13009	taller de pàteres 3 palmetes radials	13117	imitacions T S hispànica
		13118	T S clara
		13119	T S lucente

13120	paleocristina grisa	13300	àmfora indeterminada
13121	paleocristina ataronjada	13301	àmfora massaliota
13122	<i>late Roman C</i>	13302	àmfora feno-púnica
13123	produccions orientals (corintia)	13303	àmfora ebussitana
13124	vidriada romana	13304	àmfora romana
13125	imitacions lara D	13305	àmfora greco-itàlica
13126	paleocristina pintada	13306	àmfora itàlica
		13307	àmfora gàl·lica
13150	parets fines indeterminades	13308	àmfora hispànica
13151	parets fines itàliques	13309	àmfora bètica
13152	parets fines d'Acco	13310	àmfora de la Tarraconense
13153	parets fines sudgàl·liques	13311	àmfora lusitana
13154	parets fines "clofolla d'ou"	13312	àmfora africana
13155	parets fines hispàniques	13313	àmfora oriental
13156	imitacions parets fines	13314	suports d'àmfores
		13315	àmforiscs
13200	llàntia indeterminada	13316	disc terra cuita
13201	llàntia grega	13317	taps
13202	llàntia republicana	13318	fragments vasos retallats
13203	llàntia republicana vernís negre	13319	altres accessoris
13204	llàntia imperial	13320	<i>dollia</i>
13205	llàntia imperial de volutes	13321	àmfora rodia
13206	llàntia imperial de disc	13322	àmfora corintia
13207	llàntia africana de canal	13323	àmfora Samos
13208	llàntia africana		
13209	llàntia africana paleocristiana	13400	comuna a torn oxidada d'època indeterminada
13210	llàntia africana ARS	13401	comuna a mà oxidada d'època indeterminada
		13402	comuna a torn reduïda d'època indeterminada
13250	comuna oxidada	13403	comuna a mà reduïda d'època indeterminada
13251	comuna reduïda	13404	comuna oxidada d'època indeterminada
13252	comuna baix-imperial	13405	comuna reduïda d'època indeterminada
13253	comuna engalba blanca	13406	comuna a torn bescuitada indeterminada
13254	comuna engalba negra		
13255	comuna engalba vermella	13500	comuna oxidada medieval
13256	comuna roig pompejà	13501	comuna reduïda medieval
13257	comuna itàlica	13502	comuna bescuitada medieval
13258	comuna africana de cuina		
13259	comuna emporitana oxidada		
13260	comuna de cuina acurada		
13261	imitacions comuna africana		
13262	comuna bescuitada		
13263	ceràmica comuna de Lípari		
13264	ceràmica daurada		
13265	ceràmica eivissenca tardo antiga		
13266	ceràmica de Pantelleria		
13267	ceràmica itàlica tardo antiga		

14000	Món medieval i modern indeterminat	14125	blanca i blava de la figueta
14001	comuna oxidada a mà	14126	blanca i blava de la cirera
14002	comuna oxidada a torn	14127	
14003	comuna oxidada vidriada	14128	blanca i blava Paterna-Manises
14004	comuna reduïda a mà	14129	blanca i groga “orla d’influència del Renaixement”
14005	comuna reduïda a torn		
14006	comuna reduïda vidriada	14200	reflex metàl·lic
		14201	reflex metàl·lic producció catalana
14050	islàmica indeterminada	14202	reflex metàl·lic de l’ungla
14051	islàmica verd-manganès	14203	reflex metàl·lic de sanefa amb gallons
14052	islàmica melada	14204	reflex metàl·lic de sanefa amb fulles
14053	islàmica corda seca total	14205	reflex metàl·lic de sanefa en negatiu
14054	islàmica corda seca parcial	14206	reflex metàl·lic decoració floral
14055	islàmica esgrafiada	14207	reflex metàl·lic de fons picat
14056	islàmica pintada	14209	reflex metàl·lic de pinzell-pinta
14057	islàmica daurada reflex metàl·lic)	14210	reflex metàl·lic decoració geomètrica
14058	islàmica a motlle	14211	reflex metàl·lic amb lletres o anagrames
14059	islàmica comuna oxidada	14210	reflex metàl·lic i blava
14060	islàmica comuna reduïda	14212	reflex metàl·lic de Paterna
14061	islàmica manganès sota coberta melada	14213	reflex metàl·lic de Manises
14062	islàmica vidrada	14214	reflex metàl·lic de Paterna-Manises
		14215	reflex metàl·lic sanefa reticulada
14100	vidrada blanca	14250	blanca i manganès
14101	blanca i blava	14251	blanca-manganès blau i manganès
14102	blanca i blava de Barcelona	14252	blanca-manganès verd i manganès
14103	blanca i blava catalana	14253	blanca-manganès verd i manganès de Paterna
14104	blanca i blava d’orles diverses	14254	blanca-manganès verd i manganès de Manises
14105	blanca i blava de la botifarrada	14255	blanca-manganès verd i manganès catalana
14106	blanca i blava de l’arracada	14256	blanca-manganès i verd
14107	blanca i blava d’influència francesa	14257	blanca-manganès i polícroma
14108	blanca i blava de la cirereta		
14109	blanca i blava de faixes o sintes	14300	pisa blanca
14110	blanca i blava de la Segarra	14301	pisa decorada
14111	blanca i blava d’Escornalbou	14302	porcellana
14112	blanca i blava de la panotxa	14303	Pickman/Cartuja
14113	blanca i blava regalats	14304	d’importació
14114	lanca i blava de Poblet	14305	maiolica ligur
14115	blanca i blava de sanefa negativa	14306	polícroma
14116	blanca i blava de transició		
14117	blanca i blava amb la Tau	14000	vaixella segle XX
14118	blanca i blava d’influència de Savona	15000	material ceràmic no recipient
14119	blanca i blava corbata o palmera		
14120	blanca i blava ditada		
14121	blanca i blava de blondes		
14122	blanca i blava de Paterna		
14123	blanca i blava de Manisses		
14124	blanca i blava de Manises i groga		

2. DEFINICIÓ DEL FRAGMENT

sense forma	SN
sense definir	SD
perfil sense	PS
vora	VO
nansa	NA
arrencament de nansa	AN
coll	CO
carena	CR
llavi	LL
fons	FO
peu	PE
pivot	PI
bec	BE

Per a llànties:

<i>Infundibulum</i>	IN
Pico (<i>rostrum</i>)	RO
Orla (<i>margo</i>)	MA
Disc	DI
Volutes	VL

3. FORMA: Per a materials no classificats tipològicament. Bàsicament, ceràmiques prehistòriques, medievals i modernes)

Ceràmica a mà:

bol/vas carenat	BCA
bol/vas cilíndric	BCI
bol/vas bitroncocònic	BBT
bol/vas troncocònic	BTR
bol/vas elíptic	BEL
bol/vasglobular	BGL
bol/vasglobular amb coll	BGC
bol/vas germinat	BGE
Bol/vas múltiple	BMU
bol/vas ovoide	BOV
bol/vas perfil en S	BPS
bol/vas semiesfèric	BSE
bol/vas subesfèric o subesfèric de vora exvasada	BSU
copa	COP
cullera	CUL
formatgera	FOR
forma indeterminada	FIN
fragment retallat no perforat	FRN
fragment retallat perforat	FRP

gresol	GES
paleta	PAL
plat carenat	PCA
plat/tapadora	PLT
plata	PLA
suport	SOP
tassa	TAS

Ceràmica a torn:

Ceràmica grega

Alabastró	ALA
Àmfora	AMF
Aryballos	ARY
Hydria	HYD
Kalathos	KAL
kratera calze	KCA
kratera campana	KCP
krateracolumnes	KCO
kratera volutes	KVO
kylix	KYL
lebes	LEB
lekythos	LEK
oinochoe	OIN
pelike	PEL
skiphos	SKI
stamnos	STA
ungèntari bulb	UBU
ungèntari fusiforme	UFU
ungèntari	UGU

Ceràmica clàssica, medieval i moderna

abeurador	ABE
ampolla	AMP
abací	BAC
barral	BLN
bol	BOL
canalobre	CAN
cassola	CSS
cassola patina cendrosa	CSC
càntir	CAT
catúfol	CAF
colador	COL
copa	COP
coffi	COS
cremaperfums	CRP
cubell	CUB
escalfeta	ESF
escudella	ESC
escudella d'orelletes	EOR

fogó FOG
 formes amb abocador FAB
 formes obertesFOB
 formes tancades FTA
 forma indeterminada FIN
 fruiter FRU
 gerra GER
 gerreta GET
 gerro GRR
 gibrell GIB
 got GOT
 greixonera GRE
 guardiola GUA
 llàntia cassola i bec pessigat LCB
 llàntia peu alt LPA
 llàntia piquera LPI
 llumanera LLU
 menjadora MEN
 mesura MES
 morter MOR
 motlle MOT
 motlle sigillata MSG
 olla OLL
 olla pàtina cendrosa OPC
 orsa ORS
 pàtera PTT
 plat PAT
 plat d'ala PDA
 plat/tapadora PTA
 plat/tapadora vora fumada PTF
 plata PLA
 plat tallador PTL
 poal POA
 pot POT
 pot de farmàcia PFA
 rentamans REN
 safata SAF
 saler SLR
 salsera SAL
 servidora SEV
 setrill SET
 sitra SIT
 suport SOP
 suport d'anell SAN
 suport rodets SRD
 tallador TAL
 tapadora TAP
 tassa TAS
 tenalla TEN

test TES
 tinter TIN
 tupí TUP
 urna URN
 xocolatera XOC

Material ceràmic no recipient (codi classificació 15000):

artefacte no definit AND
 bola BLA
 cilindres de forn CFO
 dena DEN
 fgura antropomorfa FAN
 figura zoomorfa FZM
 fragment d'argila indet. FAI
 fussaiola FUS
 juguina JOG
 màscara MAS
 pes de teler circular PTC
 pes de teler oval PTO
 pes de teler rectangular PTR
 pes de teler indeterminat PTI
 pes de teler troncocònic PTT
 pipes PIP
 placa PLC
 rodets ROD
 tres peus terrisser TPT
 disc circular terrisser DCT
 suport llar de foc SLF
 peça circular foradada PCF

4. TÈCNICA

a mà MA
 a torn TO
 a torn lent TL
 a motlle MO
 motlle cistelleria MC
 ensablada EN
 indeterminada IN

5. DECORACIÓ

acanalada AC
 aiguada AG
 aplicació AL
 aplicació metàl·lica AM

aplicació pasta blanca AL
aplicació pasta roja AR
aplicació pedres AP
baquetons BA
barbotina BB
bigoti BI
botons BO
calada CA
cordons digitacions CD
cordons incisió CI
cordons impressió CM
cordons llisos CL
cordons pessigats CP
ditada DI
esgrafiada ES
excisa EX
impresa canya/os IO
impresa cardial IC
impresa cistelleria IL
impresa digitada ID
impresa espàtula IE
impresa estampillada NP
impresa pinta LL
impresa punxó MA
impresa puntillada MG
impresa raspatllada MO
impresa teixit IT
impresa ungulada IU
impressió fent incisió IM
impressions diverses IF
incisa IN
incisa pintada NP
llengüeta LL
mamellons MA
mangra MG
motlle MO
mugró MU
ondulació en vora OV
perforada PF
pessigada PE
pintada blanca PB
pintada negra PN
pintada roja PR
pintada roig-marróns PM
polícroma PP
pseudoexcisa PS
rodeta RO
vernís roig VR

6. PASTA

grollera GO
grollera oxidada GO
grollera reduïda GR
grollera mixta GM
acurada oxidada AO
acurada reduïda AR
acurada mixta AM
acurada bescuitada AB
grollera bescuitada GB
bescuitada BE
caolinítica CA

7. ACABATS

allisat AL
allisat amb fang AF
arenós AR
brunyit BR
encastació de fang EF
engalbat EN
esmaltat EM
espatulat ES
estriat ET
marques terrisser MT
pàtina cendrosa PC
pentinada PE
pintat PI
rugós RU
strice ST
vernissat VE
vidrat VI

METALL

1. CLASSIFICACIÓ

20000	indeterminat
20001	bronze
20002	ferro
20003	plata
20004	or
20005	plom
20006	aleacions diverses
20007	altres metalls
20008	coure

2. FORMA

agulla	AGU
agulla de cap	AGC
alabarda	ALB
àncora	ANC
anell	ANL
anella	ANE
arracada	ARR
arreus de cavall	ARC
artefacte indeterminat	ATI
ast	AST
bala	BAL
barra	BRR
bola/boleta	BLT
bomba	BOM
botó	BOT
braçalet	BRA
braser	BRS
cadena	CAD
clau	CLA
dena	DEN
destral	DRT
diadema	DMA
didal	DID
elements de carro	ECR
elements religiosos	ERE
enformador	ENF
escarpa	EPA
escòria	ESR
escultura	ESC
escut	EST
espasa	ESP
falcata	FAL

fíbula indeterminada	FBI
fíbula anular	FAN
fíbula d'apèndix caudal	FAC
fíbula de bucla	FBU
fíbula de naveta	FNA
fíbulade pivot	FPV
fíbula doble ressort	FDR
fíbula indígena de colze	FIC
figura antropomorfa	FAN
figura zoomorfa	FZM
fil/frag. riscle/anell/braçalet	FFR
frontissa	FTS
ganivet	GNV
gerra	GER
globelet	GOB
llingot	LIN
mirall	MRL
moneda	MON
pectoral	PEC
penjant	PJA
pinces	PNC
placa	PLC
pondius	PON
punta fletxa	PFL
punta llança/javelina	PLJ
punxó	PNX
punyal	PNY
serra	SER
sivella	SIV
vas	VAS
xinxeta	XIN

3. TÈCNICA

forja	FJ
fosa	FS
cisellar	CS
repussar	RP
calat	CL

VIDRE

1. CLASSIFICACIÓ

30000	vidre
30001	pasta vítre
30002	crystal
30003	escòria

2. DEFINICIÓ DEL FRAGMENT

sense forma	SF
sense definir	SD
perfil sencer	PS
vora	VO
nansa	NA
arrencament de nansa	AN
coll	CO
carena	CR
llavi	LL
fons	FO
peu	PE
pivot	PI
bec	BE
pom/agafador	AG
escòria	ER
boca	BO

3. FORMA

fragment no definit	VIN
ampolla	AMP
amforisc	VAR
barreta	BAR
bol	BOL
camafeu	VCS
copa	COP
dena	DEN
element construcció	VEC
element d'ús funerari	VEF
element d'ús personal	VEP
flascons	VFL
gerra	GER
plat	PAT
plata	PLA
setrill	SET
ungüentari	UGU
vas	VAS

4. TÈCNICA

realització no definida	VIN
vidre-mosaic	AMP
motlle decorat	VAF
motlle baix relleu	MB
motlle volum rodó	MR
poliment	VL
tallat	VT
gravat	VG
amb aplicacions	VA
fondi d'or	VO
pintat	VP
bufat	VG

MATERIAL LÍTIC

1. CLASSIFICACIÓ

40000	indeterminat
40001	sílex
40002	quars
40003	jaspi
40004	granit
40005	arenisca
40006	volcànic
40007	micaesquist
40008	caliça
40009	marbre
40010	alabastre
40011	conglomerat
40012	travertí
40013	pissarra
40014	pedres precioses
40015	minerals
40016	fòssils
40017	rierencs
40018	calcària

2. FORMA

pedra tallada no retocada ascla	ASC
pedra tallada no retocada fulla	FLL
pedra tallada no retocada rebuig	REB
nucli fragmentat	FNU
nucli amb còrtex	NCO
nucli sense còrtex	NSC
pedra retocada perforador	PFD
pedra retocada gratador	GRA
pedra retocada rascadora	RAS
pedra retocada làmina de dors	LDO
pedra retocada làmina retocada	LRE
pedra retocada punta de dors	PDO
pedra retocada punta (retoc simple)	PUN
pedra retocada geomètric	GEO
pedra retocada denticulat	DNT
pedra retocada truncadura	TRU
pedra retocada punta de fletxa	PFL
pedra retocada osca	OSC
pedra polida cisell	CIS
pedra polida destrat	DTA
allisador	ALS
àncora	ANC

Anell	ANE
artefacte indeterminat	ATI
artefacte no definit	ATD
baix relleu	BAR
bala	BAL
bola	BLA
braçalet	BRA
braçalet d'arquer	BÇA
cassoleta	CTA
dena	DEN
enformador	ENF
escultura	ESC
figura zoomorfa	FZM
figura antropomorfa	FAN
gresol	GES
inscripció	INS
mà de molí	MMO
molí barquiforme	MBA
molí (roda)	MOL
morter	MOR
motlle de fundició	MFU
peça circular foradada	PCF
peça circular no perforada	PCN
pedestal	PED
penjant	PJA
placa	PLC
placa decorada	PDC
placa foradada	PFD
punyal	PNY
sarcòfag	SAR

MATERIALS CONSTRUCCIÓ

1. CLASSIFICACIÓ

50000	alabastre
50001	arenisca
50002	elements ceràmics
50003	estuc/arrebossat
50004	fusta
50005	ímbrex
50006	indeterminat
50007	maó
50008	marbre
50009	morter
50010	mosaic
50011	tessel·les
50012	opus signinum
50013	pintura/estuc pintat
50014	rajoles
50015	tegula
50016	tegula “mammata”
50017	tegula de suports
50018	terracotes
50019	tovots/tapial
50020	cornisa
50021	columna
50022	capitell
50023	carreu
50024	antefix
50025	canonada
50026	gàrgola
50027	tubuli
50028	teula vidrada
50029	teula
50030	rajola blanca i blava (XVI)
50031	rajola blanca i blava moderna (XVII-XVIII)
50032	rajola polícroma (XVIII- XIX)
50033	rajola polícroma anterior (XVIII)
50034	rajola polícroma anterior (XVIII)
50035	canaló
50036	motllura
50037	rajola vidrada
50038	totxana

MATÈRIA ORGÀNICA

1. CLASSIFICACIÓ

60000	matèria orgànica general
60001	os
60002	ivori
60003	closca
60004	fusta treballada
60005	teixit
60006	cuïro
60007	vegetals
60008	paper
60050	restes antropològiques
60051	macrofauna
60052	microfauna
60053	fauna aquàtica
60054	malacofauna
60055	fusta no treballada
60056	carbó
60057	granes
60058	fauna terrestre no definida

2. FORMA

Agulla	AGU
agulla de cap agulla o punxó	AGC
ampolla	AMP
anell	ANE
aplic	APL
artefacte d'os/petxina/ibori	OPI
artefacte no definit	AND
beiana	BEI
bossa	BSA
botó	BOT
braçalet	BRA
caixa	CXA
calçat	CÇA
cistell	CTL
cistelleria	CIS
corda	CDA
corn tallat	COT
cullera	CUL
cullereta tocador	CUT
dau	DAU
dena	DEN
dent decorada	DTD

dent perforada	DTP
diari	DIA
enformador	ENF
espàtula	ESP
falange decorada	FLD
figura antropomorfa	FAN
figura zoomorfa	FZM
fitxa de joc	FIJ
frontissa	FTS
fus	FUS
fusta frag. indet.	FFI
fusta construcció naval	FCO
fusta construcció	FCN
ganxet	GAN
mànc	MEC
marcador	MCD
penjant	PJA
petxina frag. polida	POP
pinta	PNT
polidor	PUL
punta fletxa	PFL
punxó	PNX
punyal	PNY
raspall	RAS
resquill apuntat	RQA
sabates	SAB
tapadora	TAP
teixit	TXI
ullal porc sengnar tallat	UPS

3. TÈCNICA

matèria prima sense modificar	MPS
matèria prima en procés de fabricació	MPF
matèria prima modificada	MPM

MOSTRES PER A ANÀLISIS

70000	terra
70001	morter
70002	pedra
70003	metall
70004	carbó (anàlisi antracològica)
70005	pol·len
70006	granes
70007	llavors
70008	carbó (C-14)